

ALADI/SEC/di 2218  
17 de febrero de 2009

## LOS EFECTOS DE LA CRISIS ECONÓMICA INTERNACIONAL EN EL COMERCIO EXTERIOR DE LA ALADI

La Secretaría General viene siguiendo con atención y preocupación la evolución de la crisis internacional y los efectos que la misma está teniendo sobre las economías de los países miembros, en especial en el comercio exterior. En ese sentido y motivado por el desafío que la misma implica para la integración, tanto por las consecuencias que ella puede implicar para dicho proceso como las respuestas que se podrían dar en forma concertada en la búsqueda de soluciones a la misma, el Secretario General presentó al Comité de Representantes (CR) a principios de noviembre una propuesta de Programa Especial (SEC/dt 495).

El presente informe recoge una de las propuestas allí formuladas respecto a que la Secretaría General realizara un trabajo de apoyo a los países en materia de seguimiento de los impactos de la crisis en el comercio exterior de los países y en particular en el comercio intrarregional. Asimismo, el informe atiende la preocupación que en igual sentido formularan la mayoría de las representaciones en ocasión de la 1029ª sesión del CR.

---

## LOS IMPACTOS DE LA CRISIS EN EL COMERCIO EXTERIOR

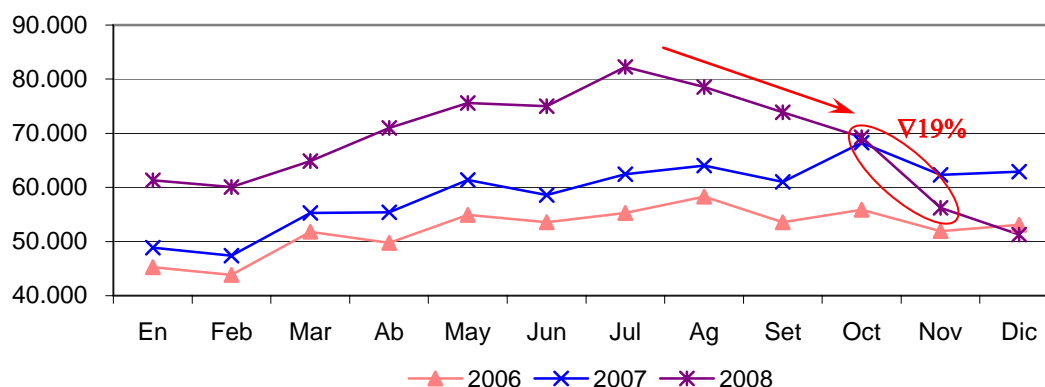
En el último informe trimestral sobre el comercio exterior de los países de ALADI<sup>1</sup>, se señalaba que en el tercer trimestre los impactos de la crisis sobre el intercambio comercial de la región eran todavía leves, pero que sin embargo los primeros datos correspondientes al último trimestre del año mostraban una significativa y abrupta reducción de los flujos de comercio a partir de noviembre, especialmente en las importaciones.

A la fecha con datos de noviembre y diciembre para la mayoría de los países miembros dicha situación se corrobora en forma generalizada, confirmando que en el último bimestre del año se habría experimentado un importante quiebre en las condiciones comerciales para la región.

### 1. Las exportaciones globales

Como se aprecia en el gráfico siguiente, en el caso de las exportaciones, el declive de los valores mensuales comenzó en agosto<sup>2</sup>. Hasta julio las colocaciones externas de la región venían expandiéndose en forma acelerada, alcanzado ese mes un máximo histórico (82.000 millones de dólares). Cabe destacar que el incremento de los valores exportados se explica en gran parte por el efecto precios, que más que compensa las apreciaciones reales que experimentaban en ese período la mayoría de las monedas de la región.

**ALADI: Exportaciones globales mensuales  
2006 - 2008**  
(millones de dólares)



Nota: noviembre y diciembre incluyen estimaciones para los países que no han informado comercio. la serie no incluye Cuba.

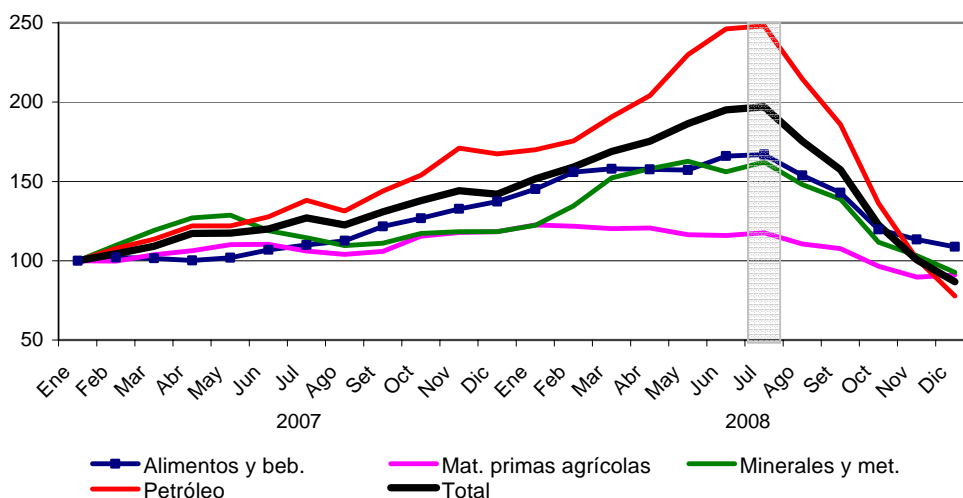
A partir de agosto se revierte la tendencia -precisamente de la mano de la caída de los precios internacionales-, con tres caídas consecutivas en el valor exportado a una tasa promedio de 5,7%, registrándose en octubre ventas por 69.000 millones de dólares. Dicho valor implicó, respecto a igual mes de 2007, un crecimiento de sólo 1,1%, más que magro resultado si se lo comparación con el 32% que se lograba en julio<sup>3</sup>.

<sup>1</sup> "ALADI. Comercio exterior global: enero-setiembre 2007-2008" (SEC/di 2162.2, 31/12/2008).

<sup>2</sup> A la fecha no se dispone de información sobre las exportaciones venezolanas en el último trimestre. Considerando la importancia de las mismas en el global su comportamiento fue estimado en base a la evolución de los precios de exportación del petróleo venezolano.

<sup>3</sup> En el Anexo (parte a) se incluye un gráfico con la evolución mensual de las tasas de variación respecto al mismo mes del año anterior que permite apreciar esta situación.

### Precios de los productos básicos exportados por ALADI Índices Enero 2007 = 100



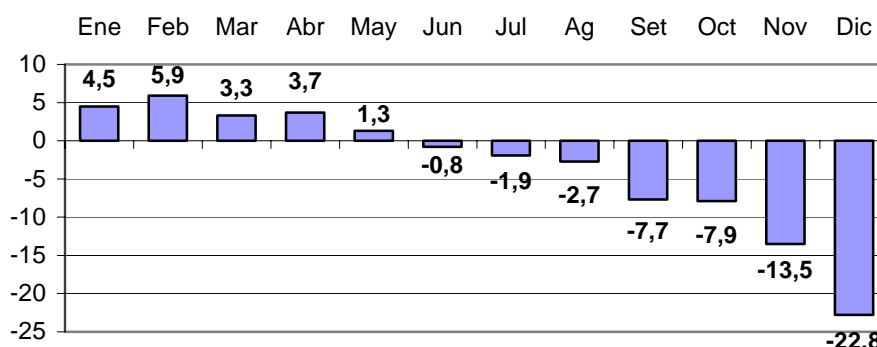
De todas formas, en noviembre se produce una importante profundización en el ritmo de disminución de las ventas externas, con una caída del 19% respecto al mes anterior. Es así que el valor exportado en ese mes alcanzó los 56.000 millones de dólares, un valor que es incluso inferior al registrado en igual mes del año anterior (-10%) y que se ubica relativamente próximo al monto exportado en mismo mes de 2006. La nueva disminución experimentada en diciembre habría llevado el valor de las colocaciones externas de la región a un registro inferior al alcanzado dos años antes en igual mes.

En resumen, la mencionada evolución mensual de las ventas externas parecería mostrar que inicialmente la región experimentó los efectos de la reducción de precios internacionales de sus principales productos exportados y que a partir de noviembre a la reducción de precios se sumó el cierre o reducción de mercados con efectos en los volúmenes exportados.

Esta última hipótesis es consistente con el panorama que los datos iniciales permiten hacerse respecto a lo que está ocurriendo con en el comercio internacional global. En noviembre y diciembre dicho intercambio parece haber sufrido un verdadero colapso, con un importante derrumbe de las cantidades comerciadas. Ilustrativo de esa situación es lo ocurrido con el tráfico aéreo internacional de carga –el cual da cuenta del 35% del valor comercializado internacionalmente-, que inició en junio un declive en el volumen total transportado, inicialmente con disminuciones leves (0,8%, 1,9% y 2,7% en los tres primeros meses respecto a iguales meses del año anterior), para pasar luego a reducciones moderadas (algo menores al 8% en agosto y setiembre), para finalmente registrar reducciones de 13,5% y 22,8% en noviembre y diciembre<sup>4</sup>.

<sup>4</sup> La caída de diciembre en la carga global no tiene precedentes: “Incluso en septiembre de 2001, cuando la mayor parte de la flota mundial quedó en tierra, la caída fue sólo del 13,9%”. Ver informes de Asociación Internacional de Transporte Aéreo (IATA por su sigla en inglés).

### Tráfico aéreo internacional de carga en 2008 Variaciones respecto a igual mes de 2007 (%)



Fuente: Asociación Internacional de Transporte Aéreo (IATA)

Algo similar también ocurre con el transporte marítimo internacional de carga seca. Si bien en este caso el indicador es indirecto, pues es un índice de precios del transporte marítimo (BDI)<sup>5</sup>, las magnitudes de su variación no dejan lugar a dudas sobre la disminución del volumen transportado por esta vía. “La elevada demanda de servicios de transporte marítimo contribuyó al aumento de los costos del transporte internacional de carga seca de productos básicos hasta máximos sin precedentes en el primer trimestre de 2008 ... No obstante, últimamente el BDI ha perdido más de 11 veces su valor y ha pasado de 11.793 puntos en mayo de 2008 a 891 a principios de noviembre”<sup>6</sup>.

Este deterioro en el volumen del intercambio mundial se refleja también en las modificaciones que el FMI realizó en las estimaciones y proyecciones más recientes (enero 2009) respecto a las que realizara tan solo dos meses antes (noviembre 2008). Mientras que la estimación del incremento del volumen comerciado en 2008 se ajustó de 4,6% a 4,1%, la previsión de un crecimiento de 2,1% para el 2009 se revirtió en una reducción de -2,8%.

## 2. Las importaciones globales

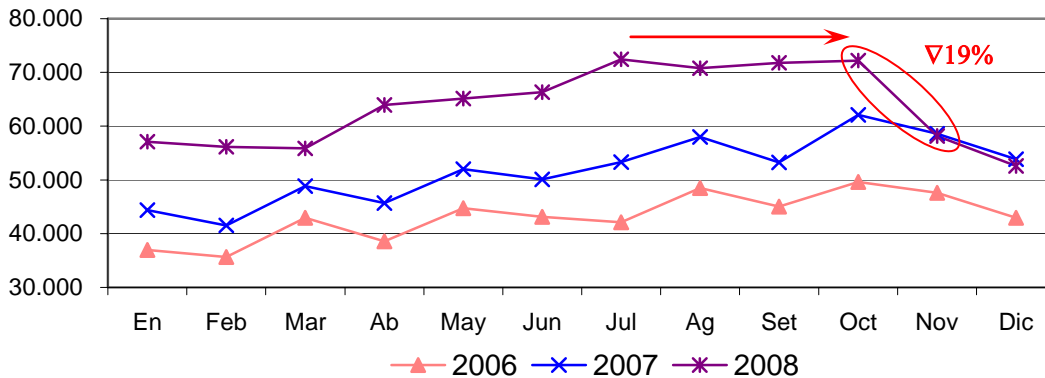
También las importaciones totales muestran en noviembre un cambio importante en su desempeño. Al igual que las exportaciones las compras externas experimentan un primer cambio en su comportamiento en el mes de agosto, luego de haber alcanzado su máximo histórico en julio (72.400 millones de dólares), aunque en este caso no se produjo una disminución sino una estabilización del valor de las importaciones mensuales globales en torno de los 72.000 millones de dólares.

Parecería que inicialmente los efectos de la caída de precios –especialmente del petróleo y sus derivados- en el valor de las importaciones globales habría sido compensada por el mantenimiento del dinamismo interno (en el tercer trimestre la mayoría de los países registra aún importante incrementos del PIB) y la apreciación real de la moneda (si bien algunos países habían iniciado antes un proceso de devaluación nominal, como se mencionara previamente, el mismo en general no se vuelve significativo hasta octubre).

<sup>5</sup> El BDI es un índice compuesto de los precios del transporte marítimo de carga seca de distintos productos, como mineral de hierro, cereales, carbón, bauxita y alúmina y fosfato. Constituye un indicador útil de las variaciones de los precios.

<sup>6</sup> Ver Comunicado de Prensa de UNCTAD del 04/11/08 (UNCTAD/PRESS/PR/2008/044), titulado “Comienzan a disminuir los fletes de la flota mercante mundial”.

**ALADI: Importaciones globales mensuales  
2006 - 2008**  
(millones de dólares)



Nota: noviembre y diciembre incluyen estimaciones para los países que no han informado comercio. la serie no incluye Cuba.

Si bien la evolución de los últimos años muestra que en noviembre y diciembre se ha producido una disminución en el valor de las importaciones, la magnitud de dicha caída fue mucho mayor de lo ocurrido en los años previos (un 19,5% respecto al mes inmediato anterior), lo que llevó el valor de las compras globales en noviembre y diciembre a iguales niveles que los registrados un año antes.

### 3. El comercio global por país

El quiebre del comercio global comentado para el conjunto de países miembros de la ALADI es una situación generalizada, si bien en algunos casos ha implicado una desaceleración mientras que en otros se registran caídas. En el siguiente cuadro se presentan las tasas de variación por país en el año 2008 tomando la periodicidad comentada para los flujos globales: enero-julio (crecimiento acelerado en ambos flujos), agosto-octubre (estancamiento de las importaciones y caída en las exportaciones), y noviembre-diciembre (caídas significativas en ambos flujos).

En el caso de las exportaciones son cinco los países que en el último bimestre del año experimentaron reducciones significativas en sus ventas al exterior respecto a igual período del año anterior: Perú, Chile, México, Argentina y Ecuador. A este grupo de países probablemente deba agregarse el caso de Venezuela, en este caso si bien no se disponen los datos de los valores exportados, la evolución del precio de exportación del petróleo venezolano mostró una significativa reducción en ese período<sup>7</sup>. Por su parte, Paraguay también registra una disminución en dicho bimestre, aunque en este caso su magnitud es más moderada; no obstante lo cual su cambio es más brusco pues en los primeros siete meses del año alcanzaba un crecimiento de 101,9%.

<sup>7</sup> El precio del petróleo pasó de 129,5 dólares el barril en julio a 63,5 en octubre y a 31,6 en diciembre (Ministerio del Poder Popular para la Energía y el Petróleo, Venezuela).

**Evolución del comercio de los países miembros de ALADI**  
Variación 2008 respecto a igual período de 2007 (%)

	Exportaciones			Importaciones		
	En - Jul	Ag – Oct	Nov - Dic	En - Jul	Ag – Oct	Nov - Dic
Argentina	37,7	35,4	-15,1	45,8	20,2	-8,0
Bolivia	59,8	37,9	7,3	51,8	43,7	24,3
Brasil	27,2	29,4	1,0	52,1	50,5	9,0
Chile	14,1	4,2	-21,8	45,9	35,0	-9,2
Colombia	42,6	24,2	0,7	24,1	22,8	7,4
Ecuador	59,8	18,7	-13,1	34,3	47,1	16,6
México	17,8	2,2	-17,9	15,9	8,9	-10,1
Paraguay	101,9	23,4	-3,9	61,3	65,5	7,2
Perú	25,6	5,4	-22,1	56,7	44,3	10,6
Uruguay	46,7	28,2	5,4	77,7	59,3	22,7
Venezuela	68,0	44,7	sd	9,3	1,9	5,3
ALADI *	25,9	14,1	-15,1	30,1	23,7	-1,8

\* Incluye estimaciones para Venezuela (noviembre-diciembre) y no incluye Cuba.

Los restantes países o bien registran valores prácticamente iguales a los del bimestre anterior (Brasil, Colombia) o logran sólo tasas moderadas de crecimiento significativamente inferiores a las obtenidas en los meses anteriores (Bolivia, Uruguay).

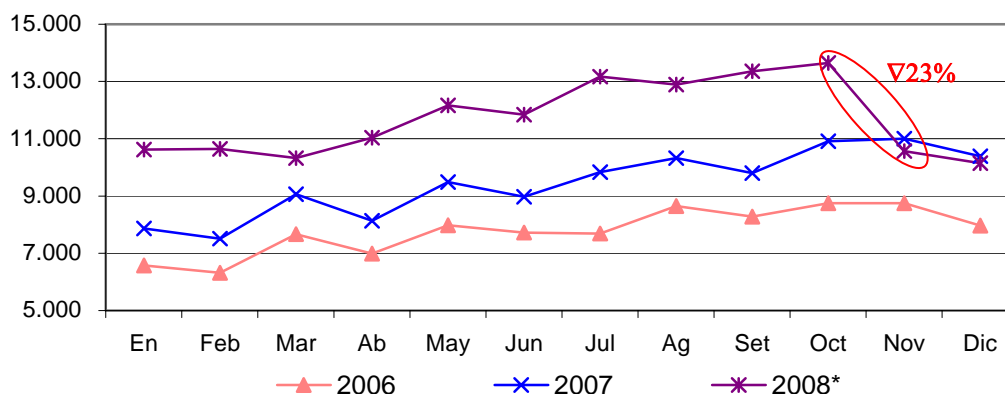
En el caso de las importaciones son tres los países que registran tasas negativas en el último bimestre respecto a igual período del anterior (México, Chile, Argentina). De todas formas, con la sola excepción de Venezuela, todos los países experimentaron una fuerte desaceleración de sus compras externas. No obstante lo anterior, Bolivia, Uruguay y Ecuador mantienen tasas significativas de crecimiento.

#### 4. El comercio intrarregional

Como se observa en el siguiente gráfico, el comercio intrarregional (medido por las importaciones) presenta un comportamiento similar al observado en el caso de los flujos globales. De todas formas cabe notar una diferencia respecto a aquéllas y es que en el caso de las compras entre los países de la región, las mismas siguieron creciendo, si bien levemente, incluso entre julio y octubre, alcanzando este último mes su máximo histórico (13.700 millones de dólares). Considerando que el global de las exportaciones ya caía en esos meses, la región aparecía como un destino dinámico en ese breve período<sup>8</sup>.

<sup>8</sup> En el Anexo (parte b) se incluye una comparación de las tasas de variación por subperíodo del comercio global e intrarregional.

**ALADI: Importaciones intrarregionales mensuales  
2006 - 2008**  
(millones de dólares)



Nota: noviembre y diciembre incluyen estimaciones para los países que no han informado comercio. la serie no incluye Cuba.

Sin embargo, en noviembre las mismas se derrumbaron, experimentando una caída de 23% respecto al mes anterior, mayor que la caída que en dicho mes experimentaron los flujos globales. En diciembre el comercio intrarregional habría registrado una leve reducción respecto al valores de noviembre (-3,2%). Es así que el comercio alcanzado en el bimestre resultó incluso inferior al que la región registrara en iguales meses del año anterior.

**ALADI: evolución del comercio intrarregional por país**  
Variación 2008 respecto a igual período de 2007 (%)

	Importaciones		
	En - Jul	Ag - Oct	Nov - Dic
Argentina	36,1	27,8	-14,0
Bolivia	49,6	53,4	24,2
Brasil	39,6	46,0	0,4
Chile	39,5	50,4	-16,7
Colombia	2,2	9,6	-4,6
Ecuador	42,6	51,6	25,2
México	1,4	-1,4	-19,0
Paraguay	62,8	47,0	-0,6
Perú	48,7	27,8	2,2
Uruguay	52,1	44,5	-6,9
Venezuela	24,6	sd	sd
ALADI *	31,1	28,5	-3,2

\* Incluye estimaciones para Venezuela (agosto-diciembre) y no incluye Cuba.

A nivel de países son cinco los que registran reducciones de sus compras desde la región en el último bimestre respecto a igual período del año anterior: México, Chile, Argentina y, en menor medida, Uruguay y Colombia. Adicionalmente, Paraguay, Brasil y Perú se desaceleran fuertemente pasando de crecimientos significativas a tasas casi nulas. Bolivia y Ecuador aparecen como los únicos países que no obstante la mencionada desaceleración mantienen incrementos significativos en su compras regionales.

Desde el punto de vista de las exportaciones, los países más afectados en el último bimestre por la caída de sus ventas a la región fueron: Ecuador, Paraguay, Perú, y en menor medida, Argentina y Brasil. Los restantes países experimentaron todos importantes desaceleraciones en el ritmo de incremento de sus ventas a la región, siendo no obstante aún significativo el incremento alcanzado por Bolivia y Uruguay<sup>9</sup>.

**ALADI: evolución del comercio intrarregional por país**  
Variación 2008 respecto a igual período de 2007 (%)

	Exportaciones		
	En - Jul	Ag - Oct	Nov - Dic
Argentina	28,7	43,0	-7,9
Bolivia	58,4	53,2	31,8
Brasil	24,5	22,0	-4,7
Chile	27,0	23,8	4,6
Colombia	43,2	14,2	sd
Ecuador	76,7	4,0	-35,6
México	35,6	31,1	-2,0
Paraguay	99,1	31,7	-27,0
Perú	30,6	12,2	-19,8
Uruguay	47,0	23,2	18,4
Venezuela	sd	sd	sd
ALADI *	32,6	26,2	-2,9

\* Incluye estimaciones para Venezuela y Colombia y no incluye Cuba.

## 5. En síntesis

A pesar de la crisis el comercio de los países de la ALADI finaliza 2008 con nuevos registros históricos en los valores en dólares corrientes alcanzados en las exportaciones y en las importaciones, tanto globales como intrarregionales. Sin embargo, ello se debió al muy buen desempeño registrado hasta poco más de mediado de año, las tendencias observadas en el contexto internacional y los valores registrados con posterioridad permiten vislumbrar un 2009 con dificultades en materia comercial.

<sup>9</sup> Cabe señalar que no se dispuso de información para dicho bimestre de las exportaciones de Colombia y Venezuela.

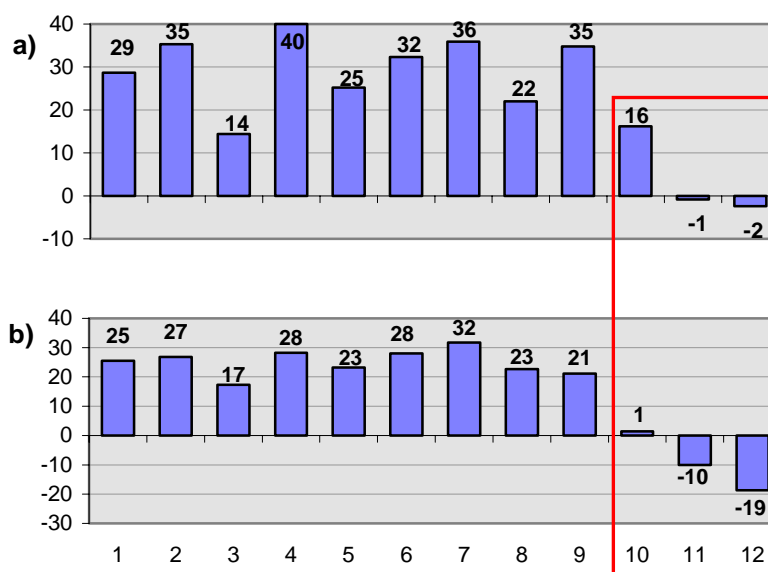


## ANEXO

### a) Exportaciones e importaciones globales

Otra forma de observar el cambio abrupto en la evolución del intercambio global de los países de la región, es ver el comportamiento de las tasas de variación respecto a igual mes del año anterior. Eso es lo que se presenta en el gráfico siguiente.

**ALADI: a) Importaciones y b) Exportaciones globales mensuales**  
(tasa de variación respecto a igual mes del año anterior)



### b) Comercio global vs intrarregional

En 2008 el comercio intrarregional habría sido más dinámico que el global. En el caso de las importaciones, las compras de la región crecieron sólo levemente por encima de las globales (24% vs 22,6%). La diferencia fue significativamente mayor si se comparan las exportaciones, resultando el mercado regional un destino mucho más dinámico que el extrarregional.

**ALADI: comercio global e intrarregional**  
(tasa de variación respecto a igual período del año anterior)

	En - Jul	Ag - Oct	Nov - Dic	Anual
Exp. Global	25,9	14,1	-15,1	15,4
Imp. Global	30,1	23,7	-1,8	22,6
Intrarregional	31,1	28,5	-3,2	24,0

En términos generales la misma situación se verifica por subperíodo, con la única diferencia de lo ocurrido en el último bimestre en que la caída de las compras en la región fue algo superior a la de las importaciones globales (-3,2% vs -1,8%), no obstante la reducción de la demanda regional fue sensiblemente menor que la de los mercados extrarregionales como se desprende de la fuerte caída que registraron las exportaciones globales.