



# Secretaría General

ALADI/SEC/di 2418.2  
12 de diciembre de 2011

## COMERCIO EXTERIOR GLOBAL

---

### ALADI: Enero-Setiembre 2011

Este informe presenta un análisis sobre la evolución del comercio exterior de los países miembros de la ALADI, comparando las cifras relativas a los primeros nueve meses de 2011 con las correspondientes a igual período del año anterior. Como es habitual, el mismo se basa en los datos correspondientes a los once países para los que se dispone de información desagregada<sup>1</sup>.

Resulta evidente que la economía mundial no ha logrado consolidar la recuperación que exhibiera con posterioridad a la crisis internacional. Si bien la producción industrial creció fuertemente en 2009 y 2010, lo cual le permitió alcanzar a comienzos del presente año un nivel similar al registrado con anterioridad a la crisis, a partir de ese momento se desaceleró y exhibió una mayor inestabilidad. Tomando los primeros nueve meses del presente año se encontró un 5% por encima del nivel correspondiente a igual período del año anterior (Gráfico 1).

La recuperación de las economías emergentes fue más firme que la registrada en las economías avanzadas. Basta mencionar en este sentido que la producción industrial en las primeras ya superó largamente su nivel pre-crisis (14%) mientras en las segundas aún está lejos de hacerlo (-8%). Sin embargo, las señales de desaceleración que registra actualmente la producción industrial abarcan tanto a las economías avanzadas como a las emergentes.

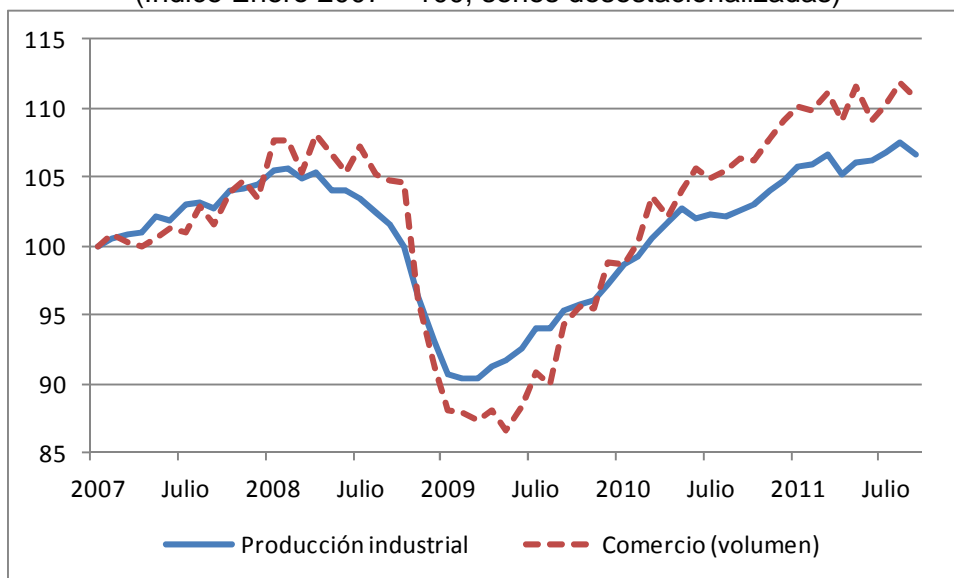
El volumen del comercio mundial ha evidenciado el mismo ciclo que la producción industrial, con la diferencia que tanto la contracción ocasionada por la crisis como la posterior recuperación fueron más acentuadas que en el caso de la producción.

---

<sup>1</sup> Ver los informes ya publicados por esta Secretaría para cada uno de ellos (SEC/di 2445 a 2445.10). Cabe señalar que en el caso de Venezuela la información es parcial, pues no se dispuso de datos desagregados de exportaciones petroleras.

A comienzos del presente año el comercio mundial alcanzó un nivel algo superior (3,8%) al registrado con anterioridad a la crisis. Sin embargo, en lo que va de 2011 el mismo se estancó al igual que la producción e ingresó en un período de cierta inestabilidad (Gráfico 1).

**Gráfico 1 – Producción industrial y el comercio mundial 2007-2011**  
(Índice Enero 2007 = 100, series desestacionalizadas)

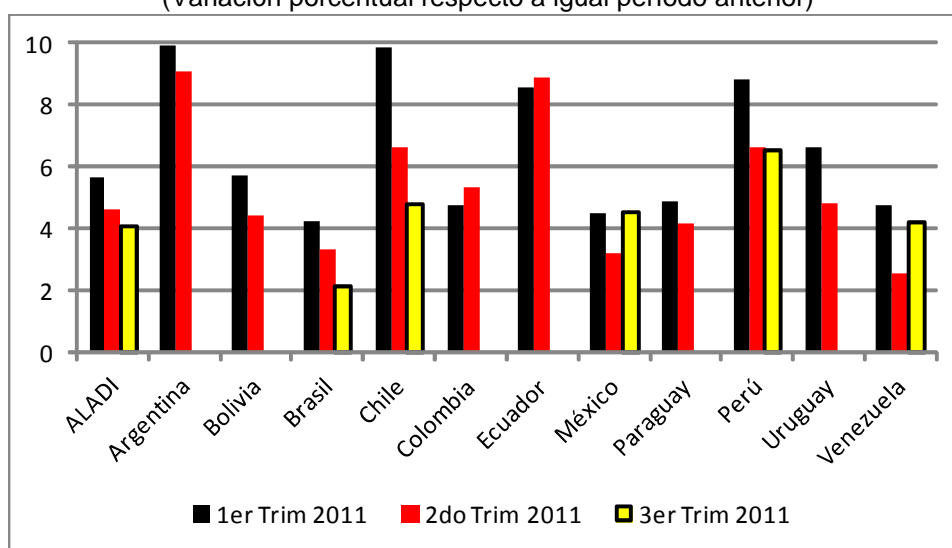


Fuente: Netherlands Bureau for Economic Policy Analysis

Los países de la ALADI, en particular, se encontraban antes de la crisis mundial en una relativamente buena situación macroeconómica, la que les permitió atravesar la misma de forma menos traumática que las economías avanzadas. Luego de un año de contracción, retornaron al crecimiento rápidamente en 2010 (6,3%).

En lo que va del presente año, la expansión continúa a buen ritmo. Sin perjuicio de esto, se observa que el ritmo de crecimiento del PBI de la ALADI se ha ido desacelerando moderadamente, pasando de 5,7% en el primer trimestre, a 4,6% en el segundo y a 4,1% en el tercero. De los cinco países con información disponible para el tercer trimestre (Brasil, Chile, México, Perú y Venezuela) la desaceleración fue más pronunciada en Chile y, en segundo lugar, en Brasil y Perú.

**Gráfico 2 – ALADI: Crecimiento del PBI 2010-2011**  
(Variación porcentual respecto a igual período anterior)



Fuente: elaboración propia en base a información oficial de los países miembros

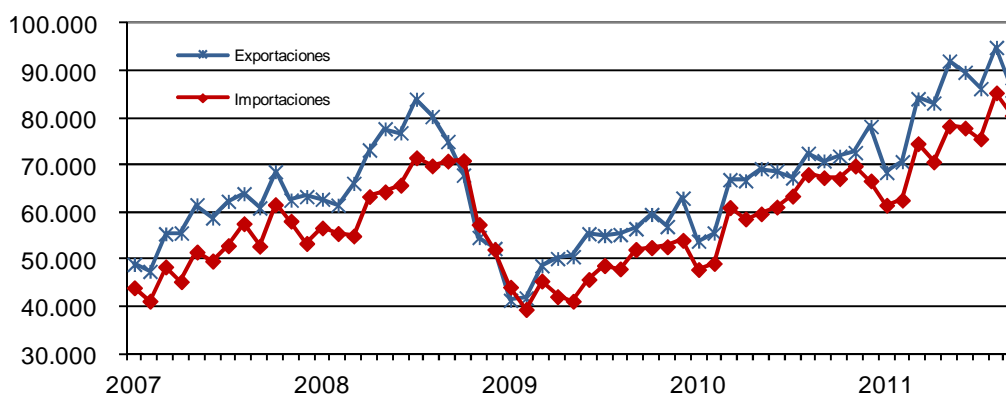
(1): Estimación con base en la información disponible

Fuente: elaboración propia en base a datos oficiales de los países miembros.

(1): Estimación con base en la información disponible.

El comercio exterior global del conjunto de los países miembros de la ALADI, medido en dólares corrientes, va a completar en 2011 tres años de franca expansión. La tendencia evidenciada por ambos flujos del intercambio durante este período fue muy similar. Como resultado de este buen desempeño tanto las exportaciones como las importaciones ya superaron su nivel previo a la crisis, ubicándose un 12% y un 14% por encima del mismo, respectivamente (Gráfico 3).

**Gráfico 3 – ALADI: Exportaciones e Importaciones Globales**  
(En millones de dólares)



En particular, las cifras correspondientes a los primeros nueve meses del año muestran que la expansión del comercio regional continúa siendo muy importante y que los ritmos de crecimiento de ambos flujos del intercambio fueron similares. En efecto, mientras las exportaciones globales de los once países miembros de la ALADI considerados en este informe crecieron 27,6% en los primeros nueve meses de 2011 respecto a igual período del año anterior, las importaciones lo hicieron al 24,3% (Cuadro 1).

**Cuadro 1 – ALADI: Comercio Exterior, enero-setiembre 2010-2011**  
(En millones de dólares y porcentajes)

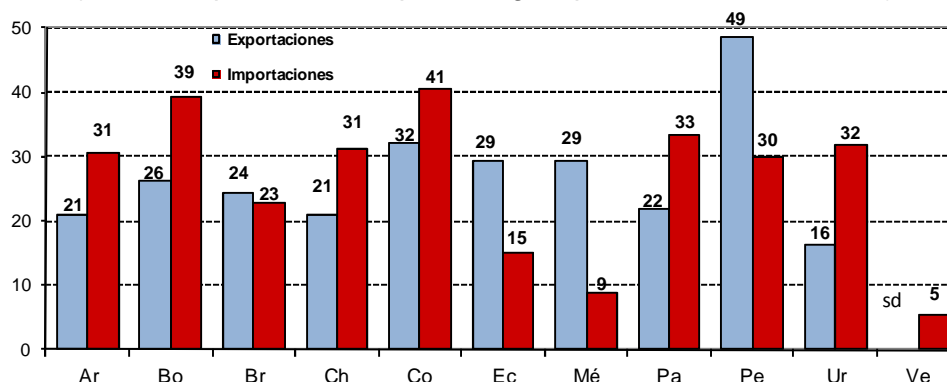
Año	ALADI		RESTO DEL MUNDO			GLOBAL	
	Export.	Import.	Export.	Import.	Saldo	Export.	Import.
2010	90.892	90.404	499.083	445.599	53.484	589.975	536.003
2011	114.069	113.329	638.720	553.187	85.533	752.789	666.516
Variación	25,5	25,4	28,0	24,1		27,6	24,3

Nota: incluye datos estimados para las exportaciones venezolanas, en base a Balanza de Pagos para los valores globales y a partir de la información de los copartícipes para las ventas a la región.

Fuente: elaboración propia en base a datos oficiales de los países miembros.

El comercio intrarregional también se expandió significativamente entre los primeros nueve meses de 2010 e igual período de 2011. Tanto de acuerdo con la información de exportaciones de los países miembros, como de la correspondiente a importaciones, el mismo registró un crecimiento en torno al 25,5% en el período considerado. En términos absolutos el aumento del comercio intrarregional rondó los 23 mil millones de dólares entre ambos semestres.

**Gráfico 4 - Comercio intrarregional, enero-setiembre 2011**  
(Variación porcentual respecto a igual período del año anterior)



Fuente: elaboración propia en base a datos oficiales de los países miembros.  
sd: sin datos.

La expansión del comercio intrarregional fue generalizada, en la medida en que abarcó a las exportaciones e importaciones de todos los países miembros. La mayoría de los flujos crecieron a un ritmo significativo, registrando tasas de crecimiento de dos dígitos, con las únicas excepciones de las compras venezolanas (5,3%) y mexicanas (8,7%) que crecieron a un ritmo bastante menor (Gráfico 4).

Por su dinamismo se destacaron las exportaciones intrarregionales de Perú (48,6%), Colombia (32,1%), Ecuador (29,4%) y México (29,4%). No obstante, la principal contribución al incremento de las ventas con destino a la ALADI correspondió a Brasil (24,2%), que dio cuenta de una tercera parte del aumento, y en menor medida a Argentina (21,1%) y México, los que en conjunto explicaron otro tercio del aumento (Cuadro A1).

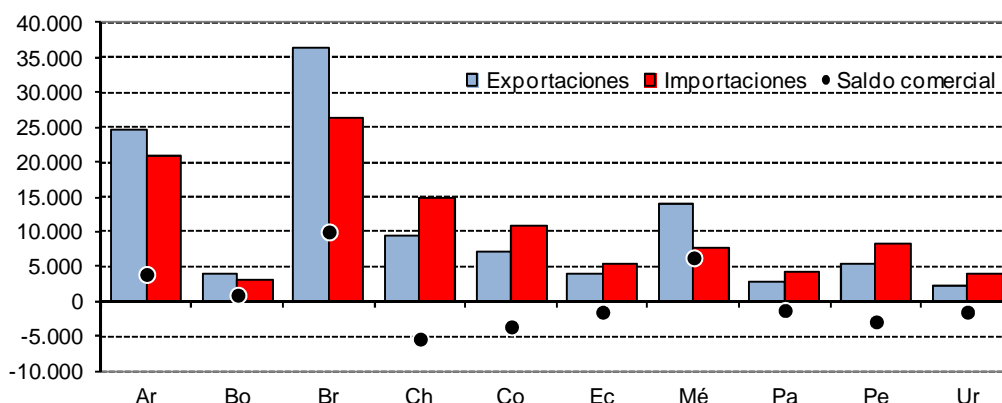
Por su parte, en las compras intrarregionales, las expansiones más significativas correspondieron a las realizadas por Colombia (40,5%) y Bolivia (39,2%), al tiempo que también se incrementaron a un ritmo muy importante las adquisiciones de Argentina (30,5%), Chile (31,1%), Paraguay (33,5%), Perú (30%) y Uruguay (31,9%).

Las importaciones con mayor incidencia en el aumento del comercio intrarregional fueron las realizadas por Brasil (22,9%) y Argentina, las que en conjunto explicaron un 43% del incremento total. En un segundo nivel se ubicaron las

contribuciones de las compras de Chile, Colombia y Perú, las que dieron cuenta de un 37% adicional.

Los cuatro países que registraron en los primeros nueve meses de 2011 superávit comercial en el marco de su comercio intrarregional fueron Argentina, Bolivia, Brasil y México, de igual forma que sucediera en igual período del año anterior. Los principales cambios en términos absolutos fueron los incrementos de los superávits comerciales de Brasil y México y, en sentido contrario, el deterioro de los déficits de Chile y Colombia (Cuadro A6).

**Gráfico 5 - Exportaciones, importaciones y saldo intrarregional  
Enero-setiembre 2011  
(En millones de dólares)**



Fuente: elaboración propia en base a datos oficiales de los países miembros.

La expansión del comercio intrarregional se extendió a la mayoría de las relaciones bilaterales. De los 131 flujos bilaterales<sup>2</sup> entre los países miembros de la ALADI un total de 109 registró crecimientos, y un 61% de ellos lo hizo a tasas superiores al 20%.

Los dos flujos bilaterales que más contribuyeron al incremento del comercio intrarregional fueron los registrados entre Argentina y Brasil, explicando en conjunto un 26% del aumento global, aunque con mayor incidencia de las ventas brasileñas. En un segundo nivel destacan las exportaciones de México a Colombia y de Brasil a Chile, que entre ambas explican un 12% adicional (Cuadro A3).

Otros flujos destacados por su contribución al incremento global fueron los correspondientes a las ventas de Argentina a Perú, de Brasil a Paraguay y Uruguay, de Chile a Brasil, de Colombia a Chile, de México a Argentina y Brasil, y de Perú a Chile. En sentido contrario, se destaca la incidencia de las contracciones de las colocaciones de Argentina en México, de Bolivia en Venezuela y de este país en México y Uruguay.

<sup>2</sup> Son 131 flujos bilaterales en lugar de 132 pues no se dispone de información respecto a las exportaciones de Venezuela a Cuba.

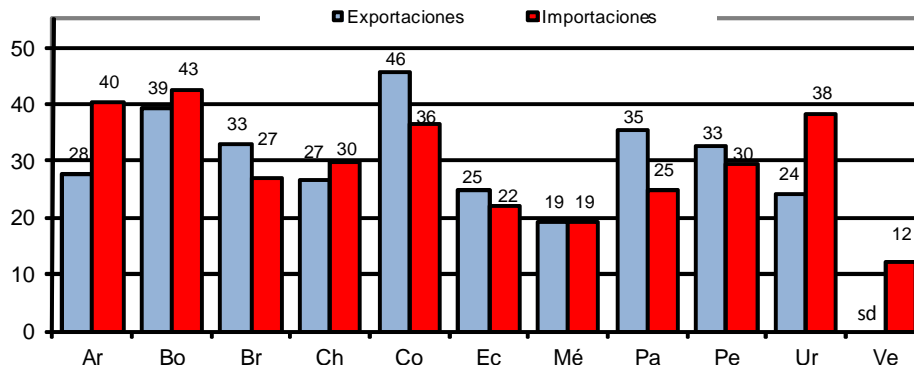
El comercio extrarregional del conjunto de países de la ALADI siguió la misma evolución que el intrarregional; esto es, se expandió significativamente, registrando las exportaciones (28%) un ritmo de expansión algo superior al correspondiente a las importaciones (24,1%). Como resultado de este comportamiento, el superávit comercial de la región con el Resto del Mundo experimentó un incremento moderado, pasando de 53 a 86 mil millones de dólares en el período considerado (Cuadro 1).

La expansión significativa del comercio extrarregional fue una situación generalizada, pues tanto las exportaciones como las importaciones de todos los países registraron crecimientos a tasas de dos dígitos (Gráfico 6).

En el caso de las exportaciones extrarregionales, se destacaron por su dinamismo las ventas de Colombia (45,8%), Bolivia (39,2%), Brasil (32,8%), Paraguay (35,5%), y Perú (32,7%): No obstante, merece destacarse que las ventas de los restantes países crecieron todas ellas por encima del 15% (Cuadro A4).

Los países que más contribuyeron al aumento de las exportaciones extrarregionales fueron México (19,1%) y Brasil, dando cuenta de un 33% y un 32% del total, respectivamente. En un segundo nivel se ubicaron Argentina (27,7%), Chile (26,7%), Colombia y Perú, los que en conjunto explicaron un 31% del incremento.

**Gráfico 6 – Comercio extrazona, enero-setiembre 2011**  
(Variación porcentual respecto al año anterior)



Fuente: elaboración propia en base a datos oficiales de los países miembros.  
sd: sin datos.

Las importaciones originarias del Resto del Mundo se expandieron a ritmos bastante diversos, que se ubicaron en un rango de 12,1% a 42,6%. En un extremo, las compras más dinámicas fueron las realizadas por Bolivia (42,6%), Argentina (40,3%), Uruguay (38,4%) y Colombia (36,5%). En el otro, las adquisiciones que registraron aumentos más moderados fueron las realizadas por Venezuela (12,1%) y México (19,1%) (Cuadro A5).

De igual manera que en el caso de las ventas, los países que más incidieron en el aumento de las importaciones extrarregionales de la región fueron México y Brasil (26,9%), los que dieron cuenta de un 38% y 28% del incremento, respectivamente.

Argentina, Chile (29,9%), Colombia y Perú (29,6%) explicaron en conjunto un 28% adicional.

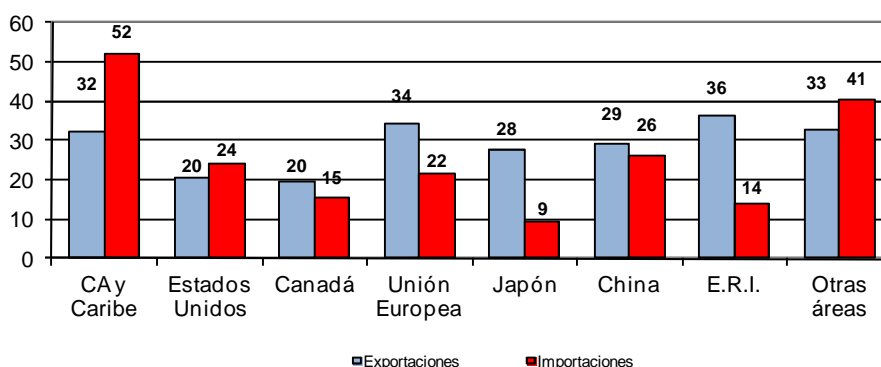
La significativa expansión de las exportaciones al Resto del Mundo fue generalizada por destino. Las colocaciones más dinámicas fueron las dirigidas a las Economías de Reciente Industrialización (36,2%), Unión Europea (34,2%), Otras áreas (32,6%) y Centroamérica y el Caribe (32,3%). Por el contrario, las colocaciones que crecieron más moderadamente fueron las destinadas a Canadá (19,6%) (Gráfico 7).

Por su parte, los destinos que más contribuyeron al incremento de las exportaciones extrarregionales fueron Estados Unidos (20,3%) y la Unión Europea, los que dieron cuenta de un 37% y 20% del aumento total, respectivamente.

La expansión de las importaciones extrarregionales fue generalizada por origen aunque a ritmos más diversos. Las compras más dinámicas fueron las originarias de Centroamérica y el Caribe (52,4%) y Otras áreas (40,6%). En el otro extremo, las compras que experimentaron un menor crecimiento fueron las procedentes de Japón (9,4%), las Economías de Reciente Industrialización (14,2%) y Canadá (15,3%).

De acuerdo a su incidencia, se destacó el aumento de las importaciones desde Estados Unidos (24,4%), el que dio cuenta de un 37% del aumento total. China (26,1%), Otras áreas y Unión Europea (21,6%), explicaron un 50% adicional.

**Gráfico 7 – Comercio extrazona por área, enero-setiembre 2011**  
(Variación porcentual respecto al año anterior)



Fuente: elaboración propia en base a datos oficiales de los países miembros.

Como ya se mencionara, el superávit comercial extrarregional de la ALADI se incrementó moderadamente, pasando de 53 a 86 mil millones de dólares en el período considerado (Cuadro 1). A nivel de países, los principales cambios en términos absolutos fueron los incrementos de los superávits brasileño, chileno, colombiano y peruano. En sentido contrario, se destacan el incremento del déficit mexicano, y la reducción del superávit argentino (Cuadro A6).

Considerando el saldo por área geoeconómica y tomando el conjunto de diez países sin incluir Venezuela (Gráfico 8, parte a), los principales cambios en el período fueron: en un sentido, el incremento del superávit comercial con los Estados Unidos, la reversión del déficit con la Unión Europea en superávit; y, en sentido contrario, la profundización del déficit con China.

El saldo comercial positivo de la región con el Resto del Mundo se explica principalmente porque el déficit con China y las Economías de Reciente

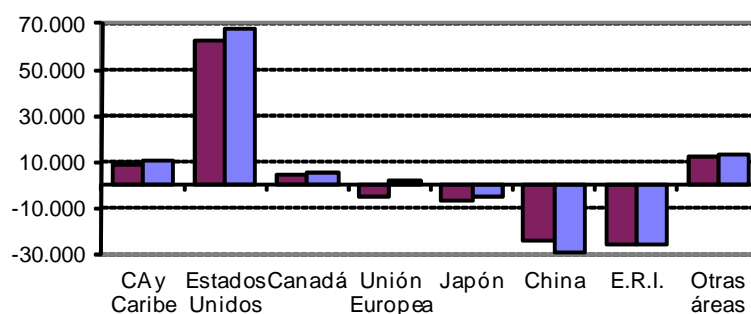


Industrialización, fue más que compensado por el superávit obtenido principalmente con los Estados Unidos.

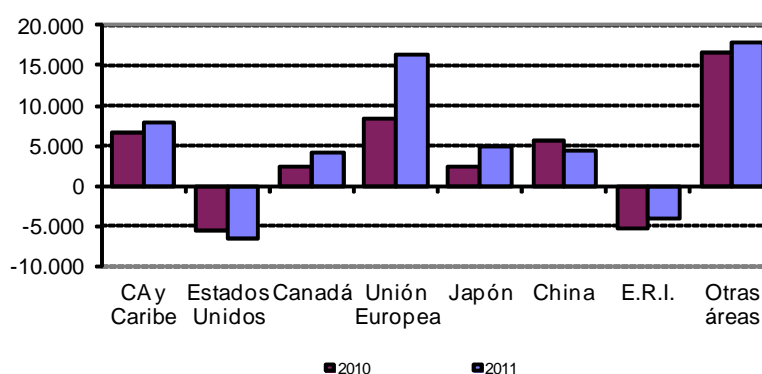
No obstante, estos resultados están muy influidos por la relación extrarregional de México, que por sí sola explica el superávit de la región con Estados Unidos. De los restantes países sólo Colombia, Ecuador y Bolivia registran un saldo comercial positivo en el período con dicho país. El caso opuesto se observa con la Unión Europea área con la que México registra un significativo déficit mientras la mayoría de los restantes países de la región presenta superávit. Si se excluye a México del agregado (Gráfico 8, parte b), el patrón del saldo comercial varía en forma significativa: la región registró un déficit creciente con los Estados Unidos; un superávit decreciente con China; un déficit decreciente con las Economías de Reciente Industrialización; y superávits crecientes con todas las restantes áreas geoeconómicas. Dentro de estas destaca el incremento del saldo positivo con la Unión Europea.

**Gráfico 8 - Saldo comercial extrarregional, enero-setiembre 2010-2011**  
(En millones de dólares)

**a) Los diez países (no incluye Venezuela)**



**b) Sin México**



Fuente: elaboración propia en base a datos oficiales de los países miembros.

**CUADRO A1**  
**ARGENTINA, BOLIVIA, BRASIL, CHILE, COLOMBIA, ECUADOR, MÉXICO, PARAGUAY, PERÚ Y URUGUAY**  
**EXPORTACIONES POR PAÍS COPARTÍCIPE DE LA ALADI**  
 Enero-setiembre 2010-2011  
 En millones de dólares y porcentajes

PAÍS	País exportador (informante):										Total
	Ar.	Bo.	Br.	Ch.	Co.	Ec.	Mé.	Pa.	Pe.	Ur.	
<b>Enero-setiembre 2011</b>											
Argentina		725	16.890	937	217	95	1.505	749	143	437	21.697
Bolivia	585		1.100	275	107	16	88	42	316	14	2.542
Brasil	13.001	2.209		3.555	1.052	64	3.304	552	976	1.173	25.886
Chile	3.313	130	3.925		1.710	513	1.552	434	1.529	89	13.195
Colombia	1.409	164	1.927	747		757	4.210	20	782	20	10.036
Cuba	85	0	396	39	29	8	280	0	11	43	893
Ecuador	338	40	702	430	1.414		630	8	618	9	4.189
México	706	43	2.976	1.503	516	71		8	362	117	6.302
Paraguay	1.019	20	2.206	122	9	1	92		7	155	3.632
Perú	1.415	363	1.648	1.329	946	1.305	940	90		71	8.106
Uruguay	1.553	5	1.639	121	12	44	193	849	33		4.451
Venezuela	1.306	237	3.013	472	1.199	1.044	1.224	74	581	218	9.368
<b>ALADI</b>	<b>24.732</b>	<b>3.935</b>	<b>36.422</b>	<b>9.530</b>	<b>7.210</b>	<b>3.918</b>	<b>14.018</b>	<b>2.826</b>	<b>5.358</b>	<b>2.346</b>	<b>110.295</b>
<b>Enero-setiembre 2010</b>											
Argentina		418	13.033	784	85	85	1.204	402	113	428	16.552
Bolivia	438		838	232	76	9	67	25	276	15	1.976
Brasil	10.476	1.776		2.948	742	36	2.683	477	588	984	20.710
Chile	3.382	77	2.931		806	532	1.429	389	927	86	10.560
Colombia	1.007	187	1.549	548		588	2.663	3	563	12	7.122
Cuba	64	3	265	31	24	9	210	0	5	40	652
Ecuador	380	35	715	366	1.315		510	20	591	11	3.944
México	947	23	2.747	1.403	491	60		6	196	96	5.970
Paraguay	827	16	1.865	82	7	1	65		3	117	2.985
Perú	789	288	1.444	1.011	824	942	723	90		49	6.160
Uruguay	1.082	4	1.083	94	7	30	149	824	16		3.290
Venezuela	1.037	287	2.848	382	1.082	734	1.134	86	324	176	8.090
<b>ALADI</b>	<b>20.431</b>	<b>3.114</b>	<b>29.318</b>	<b>7.881</b>	<b>5.460</b>	<b>3.027</b>	<b>10.837</b>	<b>2.321</b>	<b>3.605</b>	<b>2.016</b>	<b>88.011</b>
<b>Crecimiento 2011/2010</b>											
Argentina		73,4	29,6	19,5	154,4	11,9	25,0	86,5	26,1	2,0	31,1
Bolivia	33,4		31,3	18,6	41,1	72,4	30,3	70,8	14,2	-7,7	28,6
Brasil	24,1	24,3		20,6	41,8	77,6	23,1	15,8	66,0	19,2	25,0
Chile	-2,1	68,6	33,9		112,2	-3,6	8,6	11,7	64,9	3,7	25,0
Colombia	39,9	-12,6	24,4	36,2		28,8	58,1	516,2	38,8	61,3	40,9
Cuba	33,0	-93,3	49,2	27,3	19,3	-5,8	33,2	45,1	105,3	8,1	36,9
Ecuador	-11,0	12,4	-1,9	17,3	7,5		23,7	-61,4	4,5	-15,7	6,2
México	-25,4	90,2	8,3	7,1	5,0	16,9		26,3	84,2	21,3	5,6
Paraguay	23,2	22,9	18,2	48,2	29,6	-2,0	42,7		114,8	32,0	21,7
Perú	79,4	25,8	14,1	31,4	14,7	38,5	30,1	-0,5		47,1	31,6
Uruguay	43,5	45,3	51,4	28,6	70,7	47,6	29,6	3,1	101,3		35,3
Venezuela	26,0	-17,4	5,8	23,8	10,8	42,1	7,9	-13,9	79,4	23,5	15,8
<b>ALADI</b>	<b>21,1</b>	<b>26,3</b>	<b>24,2</b>	<b>20,9</b>	<b>32,1</b>	<b>29,4</b>	<b>29,4</b>	<b>21,8</b>	<b>48,6</b>	<b>16,4</b>	<b>25,3</b>

Fuente: elaboración propia en base a información oficial de los países miembros

**CUADRO A2**

**ARGENTINA, BOLIVIA, BRASIL, CHILE, COLOMBIA, ECUADOR, MÉXICO, PARAGUAY, PERÚ, URUGUAY Y VENEZUELA  
IMPORTACIONES POR PAÍS COPARTÍCIPE DE LA ALADI**

Enero-setiembre 2010-2011

En millones de dólares y porcentajes

PAÍS	País importador (informante):											Total
	Ar.	Bo.	Br.	Ch.	Co.	Ec.	Mé.	Pa.	Pe.	Ur.	Ve.	
<b>Enero-setiembre 2011</b>												
Argentina		700	12.387	3.421	1.472	394	792	1.124	1.392	1.462	945	24.089
Bolivia	394		2.030	108	86	5	40	15	217	6	208	3.109
Brasil	16.385	1.000		4.653	2.105	709	3.447	2.267	1.768	1.584	2.216	36.133
Chile	807	226	3.536		687	473	1.616	107	1.005	103	843	9.402
Colombia	171	150	1.044	1.794		1.650	613	16	1.040	8	1.062	7.547
Cuba	6	5	57	5	5	9	12	1	1	1	250	352
Ecuador	148	20	66	902	797		93	1	1.416	55	540	4.039
México	1.937	131	3.558	1.754	4.394	659		134	1.003	160	1.113	14.842
Paraguay	378	44	469	486	60	6	109		180	66	45	1.842
Perú	117	329	1.047	1.554	761	880	466	5		27	429	5.615
Uruguay	471	19	1.247	111	43	48	207	138	87		214	2.584
Venezuela	19	396	968	139	436	614	336	299	167	398		3.774
<b>ALADI</b>	<b>20.833</b>	<b>3.019</b>	<b>26.410</b>	<b>14.928</b>	<b>10.845</b>	<b>5.446</b>	<b>7.729</b>	<b>4.107</b>	<b>8.275</b>	<b>3.871</b>	<b>7.865</b>	<b>113.329</b>
<b>Enero-setiembre 2010</b>												
Argentina		505	10.605	3.456	1.133	445	791	1.044	756	1.023	610	20.368
Bolivia	263		1.595	68	184	16	34	12	222	5	333	2.732
Brasil	12.715	707		3.266	1.737	606	3.159	1.634	1.586	1.101	2.434	28.946
Chile	616	241	2.912		534	421	1.408	81	748	83	451	7.493
Colombia	97	84	739	1.043		1.494	589	7	951	6	1.123	6.133
Cuba	8	1	41	4	5	0	14	1	1	1	165	241
Ecuador	118	12	43	515	616		73	1	1.020	33	654	3.085
México	1.274	91	2.775	1.522	2.698	523		55	805	122	1.077	10.940
Paraguay	325	23	416	405	18	3	72		151	39	58	1.509
Perú	77	285	632	895	560	771	230	3		12	319	3.785
Uruguay	453	21	1.043	99	44	42	183	101	58		247	2.291
Venezuela	14	200	682	115	189	408	558	137	69	509		2.882
<b>ALADI</b>	<b>15.959</b>	<b>2.170</b>	<b>21.483</b>	<b>11.387</b>	<b>7.717</b>	<b>4.731</b>	<b>7.110</b>	<b>3.076</b>	<b>6.366</b>	<b>2.935</b>	<b>7.471</b>	<b>90.404</b>
<b>Crecimiento 2011/2010</b>												
Argentina		38,6	16,8	-1,0	29,9	-11,5	0,1	7,7	84,1	43,0	55,0	18,3
Bolivia	49,9		27,3	59,9	-53,5	-68,3	18,5	26,6	-2,1	16,8	-37,5	13,8
Brasil	28,9	41,4		42,5	21,2	17,0	9,1	38,7	11,5	43,8	-9,0	24,8
Chile	31,1	-6,1	21,4		28,7	12,2	14,8	31,1	34,4	24,2	87,1	25,5
Colombia	75,3	77,6	41,3	72,1		10,4	4,1	140,2	9,4	23,7	-5,5	23,1
Cuba	-23,6	317,8	37,3	5,5	-4,5	2.744,0	-9,5	94,1	-2,2	37,0	52,2	46,0
Ecuador	25,6	66,5	53,5	75,3	29,5		27,5	6,3	38,8	66,7	-17,4	30,9
México	52,1	44,5	28,2	15,2	62,9	25,9		142,8	24,6	32,1	3,4	35,7
Paraguay	16,2	95,3	12,7	20,1	242,2	73,8	52,0		19,5	68,6	-23,3	22,1
Perú	52,7	15,3	65,5	73,6	36,0	14,1	102,2	99,3		117,9	34,4	48,4
Uruguay	3,9	-8,9	19,6	12,0	-2,2	13,4	13,0	36,0	49,4		-13,3	12,8
Venezuela	37,2	98,0	42,0	21,7	130,3	50,3	-39,8	117,7	141,6	-21,8		30,9
<b>ALADI</b>	<b>30,5</b>	<b>39,2</b>	<b>22,9</b>	<b>31,1</b>	<b>40,5</b>	<b>15,1</b>	<b>8,7</b>	<b>33,5</b>	<b>30,0</b>	<b>31,9</b>	<b>5,3</b>	<b>25,4</b>

Fuente: elaboración propia en base a información oficial de los países miembros

Nota: importaciones a valores CIF excepto Brasil, México y Paraguay a valores FOB

**CUADRO A3**

**ARGENTINA, BOLIVIA, BRASIL, CHILE, COLOMBIA, ECUADOR, MÉXICO, PARAGUAY, PERÚ Y URUGUAY  
PARTICIPACIÓN EN EL COMERCIO INTRARREGIONAL**

Enero-setiembre 2010-2011

En porcentajes

Pais Importador	Pais exportador:												Total
	Ar.	Bo.	Br.	Ch.	Co.	Cu.	Ec.	Mé.	Pa.	Pe.	Ur.	Ve.	
<b>2011</b>													
Argentina	*	0,5	<b>14,6</b>	0,8	0,2	0,0	0,1	1,5	0,5	0,1	0,4	0,0	18,6
Bolivia	0,6	*	0,9	0,2	0,1	0,0	0,0	0,1	0,0	0,3	0,0	0,3	2,6
Brasil	<b>11,1</b>	1,9	*	<b>3,1</b>	0,9	0,0	0,1	<b>3,0</b>	0,4	0,9	1,1	0,8	23,3
Chile	<b>2,9</b>	0,1	<b>3,8</b>	*	1,5	0,0	0,6	1,4	0,4	1,3	0,1	0,1	12,4
Colombia	1,3	0,1	1,8	0,6	*	0,0	0,7	<b>3,8</b>	0,0	0,7	0,0	0,4	9,3
Cuba	0,1	0,0	0,3	0,0	0,0	*	0,0	0,2	0,0	0,0	0,0	<b>sd</b>	0,8
Ecuador	0,3	0,0	0,6	0,4	1,3	0,0	*	0,6	0,0	0,7	0,0	0,5	4,5
México	0,7	0,0	<b>2,8</b>	1,4	0,5	0,0	0,1	*	0,1	0,4	0,1	0,3	6,3
Paraguay	0,9	0,0	2,0	0,1	0,0	0,0	0,0	0,1	*	0,0	0,1	0,3	3,5
Perú	1,2	0,3	1,5	1,0	0,9	0,0	1,2	0,8	0,1	*	0,1	0,1	7,2
Uruguay	1,3	0,0	1,4	0,1	0,0	0,0	0,0	0,2	0,4	0,0	*	0,3	3,8
Venezuela	1,0	0,2	<b>2,3</b>	0,6	1,0	0,2	0,7	1,0	0,1	0,4	0,2	*	7,6
<b>ALADI</b>	21,4	3,1	31,9	8,3	6,5	0,3	3,5	12,7	2,0	4,8	2,2	3,3	100,0
<b>2010</b>													
Argentina	*	0,4	<b>14,1</b>	0,8	0,1	0,0	0,1	1,4	0,4	0,1	0,5	0,0	17,9
Bolivia	0,5	*	0,8	0,3	0,1	0,0	0,0	0,1	0,0	0,3	0,0	0,2	2,4
Brasil	<b>11,6</b>	1,9	*	<b>3,2</b>	0,8	0,0	0,0	<b>3,0</b>	0,5	0,7	1,1	0,7	23,6
Chile	<b>3,8</b>	0,1	<b>3,4</b>	*	1,0	0,0	0,6	1,6	0,4	1,0	0,1	0,1	12,1
Colombia	1,2	0,2	1,8	0,6	*	0,0	0,7	<b>2,9</b>	0,0	0,6	0,0	0,2	8,3
Cuba	0,1	0,0	0,3	0,0	0,0	*	0,0	0,2	0,0	0,0	0,0	<b>sd</b>	0,7
Ecuador	0,5	0,0	0,7	0,4	1,5	0,0	*	0,6	0,0	0,7	0,0	0,4	5,0
México	1,0	0,0	<b>3,2</b>	1,5	0,6	0,0	0,1	*	0,0	0,2	0,2	0,6	7,5
Paraguay	1,0	0,0	1,9	0,1	0,0	0,0	0,0	0,1	*	0,0	0,1	0,2	3,4
Perú	0,8	0,3	1,7	1,0	1,0	0,0	1,1	0,8	0,1	*	0,1	0,1	6,9
Uruguay	1,2	0,0	1,2	0,1	0,0	0,0	0,0	0,1	0,5	0,0	*	0,6	3,7
Venezuela	0,9	0,3	<b>2,9</b>	0,5	1,2	0,2	0,8	1,2	0,1	0,4	0,2	*	8,6
<b>ALADI</b>	22,4	3,2	32,1	8,5	6,4	0,3	3,4	12,1	2,1	4,1	2,4	3,2	100,0
<b>Contribución al crecimiento</b>													
Argentina	*	0,9	<b>16,2</b>	0,7	0,4	0,0	0,1	<b>2,1</b>	0,9	0,2	0,1	0,0	21,6
Bolivia	0,7	*	1,2	0,1	0,2	0,0	0,0	0,1	0,1	0,2	0,0	0,8	3,5
Brasil	<b>9,3</b>	1,9	*	<b>2,7</b>	1,3	0,1	0,1	<b>3,0</b>	0,3	1,7	0,8	1,2	22,4
Chile	<b>-0,2</b>	0,2	<b>5,1</b>	*	<b>3,6</b>	0,0	0,8	0,8	0,3	<b>2,7</b>	0,0	0,1	13,4
Colombia	1,6	<b>-0,3</b>	1,6	0,8	*	0,0	0,8	<b>7,0</b>	0,1	0,9	0,0	1,1	13,5
Cuba	0,1	0,0	0,6	0,0	0,0	*	0,0	0,3	0,0	0,0	0,0	<b>sd</b>	1,0
Ecuador	<b>-0,2</b>	0,0	0,2	0,2	0,5	0,0	*	0,6	<b>0,0</b>	0,3	0,0	0,9	2,5
México	<b>-0,5</b>	0,1	1,1	0,7	0,1	0,0	0,1	*	0,1	0,9	0,1	<b>-1,0</b>	1,6
Paraguay	0,6	0,0	<b>2,1</b>	0,1	0,0	0,0	0,0	0,2	*	0,0	0,2	0,7	4,0
Perú	<b>2,7</b>	0,1	0,8	1,2	0,5	0,0	1,6	0,9	0,1	*	0,1	0,4	8,5
Uruguay	2,0	0,0	<b>2,2</b>	0,1	0,0	0,0	0,1	0,2	0,1	0,1	*	<b>-0,5</b>	4,3
Venezuela	1,3	<b>-0,4</b>	<b>-0,1</b>	1,0	0,1	0,4	0,4	0,3	<b>-0,1</b>	0,8	0,0	*	3,8
<b>ALADI</b>	17,3	2,6	31,0	7,7	6,8	0,5	4,0	15,4	1,8	7,7	1,4	3,8	100,0

Fuente: elaboración propia en base a información oficial de los países miembros

Se destacan en negrita las participaciones y contribuciones mayores al 2%, y en sombreado las contribuciones negativas.

**CUADRO A4**  
**ARGENTINA, BOLIVIA, BRASIL, CHILE, COLOMBIA, ECUADOR, MÉXICO, PARAGUAY, PERÚ Y URUGUAY**  
**EXPORTACIONES POR ÁREA GEOECONÓMICA**

Enero-setiembre 2010-2011

En millones de dólares y porcentajes

PAÍS	Ar.	Bo.	Br.	Ch.	Co.	Ec.	Mé.	Pa.	Pe.	Ur.	Total
<b>Enero-setiembre 2011</b>											
<b>ALADI</b>	24.732	3.935	36.422	9.530	7.210	3.918	14.018	2.826	5.358	2.346	110.295
<b>R. del Mundo</b>	38.821	2.828	153.577	51.981	34.311	12.041	245.411	1.557	28.531	3.718	572.775
CA y Caribe	626	41	5.446	574	4.961	1.681	5.244	68	589	37	19.267
Canadá	1.737	154	2.369	1.207	482	63	8.063	2	3.099	27	17.202
Estados Unidos	3.133	668	18.652	6.926	15.732	7.010	204.655	110	4.452	181	261.519
U. Europea	10.858	589	39.740	11.525	6.351	1.992	13.916	440	6.243	910	92.564
Japón	678	397	6.703	6.873	447	170	1.670	44	1.599	7	18.589
China	4.877	250	35.129	13.119	1.713	159	4.557	37	5.347	496	65.684
E.R.I.	3.723	334	11.086	6.197	529	68	2.441	64	1.935	105	26.483
Otras Áreas	13.190	396	34.452	5.558	4.096	898	4.866	791	5.268	1.953	71.468
<b>Total Global</b>	63.553	6.763	189.999	61.511	41.521	15.959	259.429	4.383	33.889	6.064	683.071
<b>Enero-setiembre 2010</b>											
<b>ALADI</b>	20.431	3.114	29.318	7.881	5.460	3.027	10.837	2.321	3.605	2.016	88.011
<b>R. del Mundo</b>	30.407	2.031	115.611	41.040	23.534	9.634	205.991	1.149	21.494	2.996	453.887
CA y Caribe	479	36	4.912	459	1.914	1.908	4.296	61	457	38	14.561
Canadá	790	65	1.593	1.097	420	39	7.932	4	2.406	33	14.380
Estados Unidos	2.500	493	14.158	4.918	12.240	4.494	174.050	48	4.267	144	217.313
U. Europea	8.080	460	30.785	8.573	3.605	1.714	10.276	400	4.355	733	68.982
Japón	608	333	4.954	5.197	372	238	1.418	27	1.394	6	14.547
China	5.134	156	24.491	11.673	1.395	309	3.048	28	4.181	350	50.766
E.R.I.	2.742	308	7.769	5.025	784	204	1.613	27	894	79	19.446
Otras Áreas	10.073	179	26.948	4.097	2.803	727	3.357	554	3.539	1.613	53.891
<b>Total Global</b>	50.838	5.146	144.929	48.921	28.994	12.661	216.828	3.470	25.099	5.012	541.897
<b>Crecimiento 2011/2010</b>											
<b>ALADI</b>	21,1	26,3	24,2	20,9	32,1	29,4	29,4	21,8	48,6	16,4	25,3
<b>R. del Mundo</b>	27,7	39,2	32,8	26,7	45,8	25,0	19,1	35,5	32,7	24,1	26,2
CA y Caribe	30,5	11,6	10,9	25,1	159,2	-11,9	22,1	11,6	28,8	-1,6	32,3
Canadá	119,7	135,5	48,7	10,1	14,7	59,9	1,6	-60,9	28,8	-16,4	19,6
Estados Unidos	25,3	35,5	31,7	40,8	28,5	56,0	17,6	128,6	4,3	26,2	20,3
U. Europea	34,4	28,1	29,1	34,4	76,2	16,2	35,4	10,0	43,3	24,1	34,2
Japón	11,6	19,0	35,3	32,2	20,2	-28,4	17,8	67,2	14,6	17,1	27,8
China	-5,0	60,3	43,4	12,4	22,8	-48,7	49,5	34,4	27,9	41,4	29,4
E.R.I.	35,8	8,4	42,7	23,3	-32,6	-66,7	51,3	140,0	116,4	34,3	36,2
Otras Áreas	30,9	121,1	27,8	35,7	46,1	23,6	44,9	42,6	48,9	21,1	32,6
<b>Total Global</b>	25,0	31,4	31,1	25,7	43,2	26,0	19,6	26,3	35,0	21,0	26,1

Fuente: elaborado en base a información oficial de los países miembros

**CUADRO A5**  
**ARGENTINA, BOLIVIA, BRASIL, CHILE, COLOMBIA, ECUADOR, MÉXICO, PARAGUAY, PERÚ, URUGUAY Y VENEZUELA**  
**IMPORTACIONES POR ÁREA GEOECONÓMICA**

Enero-setiembre 2010-2011

En millones de dólares y porcentajes

PAÍS	Ar.	Bo.	Br.	Ch.	Co.	Ec.	Mé.	Pa.	Pe.	Ur.	Ve.	Total
<b>Enero-setiembre 2011</b>												
<b>ALADI</b>	20.833	3.019	26.410	14.928	10.845	5.446	7.729	4.107	8.275	3.871	7.865	113.329
<b>R. del Mundo</b>	34.559	2.402	140.555	34.806	29.422	12.370	252.175	4.409	19.683	4.128	18.679	553.187
CA y Caribe	953	26	1.261	739	768	1.858	3.111	12	409	27	1.448	10.611
Canadá	462	24	2.598	623	638	198	6.912	8	420	26	414	12.323
Estados Unidos	5.729	612	24.977	10.361	10.456	4.584	130.256	451	5.509	707	7.427	201.069
U. Europea	8.708	488	34.100	7.275	5.403	1.571	28.348	521	3.093	1.012	3.815	94.335
Japón	1.025	375	5.876	1.864	1.057	458	11.922	264	937	71	462	24.311
China	7.569	628	24.905	7.891	5.799	1.724	38.093	2.613	4.669	1.024	3.303	98.218
E.R.I.	2.744	138	16.437	3.062	1.946	1.219	23.872	290	2.121	334	740	52.903
Otras Áreas	7.368	111	30.401	2.992	3.354	758	9.660	251	2.526	927	1.069	59.416
<b>Total Global</b>	55.391	5.422	166.965	49.734	40.268	17.815	259.904	8.516	27.958	7.999	26.544	666.516
<b>Enero-setiembre 2010</b>												
<b>ALADI</b>	15.959	2.170	21.483	11.387	7.717	4.731	7.110	3.076	6.366	2.935	7.471	90.404
<b>R. del Mundo</b>	24.628	1.685	110.751	26.797	21.556	10.133	211.681	3.532	15.188	2.984	16.663	445.599
CA y Caribe	440	6	729	423	550	1.125	2.470	7	340	45	829	6.964
Canadá	304	54	1.972	546	605	190	6.198	6	400	29	384	10.689
Estados Unidos	4.394	495	19.972	6.944	7.698	4.333	105.678	289	4.138	568	7.148	161.659
U. Europea	7.138	360	28.688	5.388	4.148	1.294	23.679	355	2.292	712	3.536	77.590
Japón	875	221	5.042	2.084	826	502	10.992	225	994	70	384	22.215
China	5.274	371	18.735	5.888	3.828	1.251	32.890	2.269	3.692	787	2.893	77.878
E.R.I.	2.052	89	13.279	3.556	1.452	977	22.505	199	1.506	206	513	46.333
Otras Áreas	4.151	89	22.334	1.967	2.448	461	7.269	182	1.826	567	976	42.271
<b>Total Global</b>	40.587	3.855	132.235	38.184	29.273	14.864	218.791	6.609	21.554	5.918	24.134	536.003
<b>Crecimiento 2011/2010</b>												
<b>ALADI</b>	30,5	39,2	22,9	31,1	40,5	15,1	8,7	33,5	30,0	31,9	5,3	25,4
<b>R. del Mundo</b>	40,3	42,6	26,9	29,9	36,5	22,1	19,1	24,8	29,6	38,4	12,1	24,1
CA y Caribe	116,6	366,0	72,9	74,6	39,8	65,1	25,9	70,1	20,3	-41,3	74,7	52,4
Canadá	52,1	-55,8	31,7	14,1	5,4	4,5	11,5	33,2	4,9	-11,9	7,8	15,3
Estados Unidos	30,4	23,6	25,1	49,2	35,8	5,8	23,3	56,2	33,1	24,5	3,9	24,4
U. Europea	22,0	35,6	18,9	35,0	30,3	21,4	19,7	46,7	35,0	42,2	7,9	21,6
Japón	17,1	69,6	16,6	-10,6	28,0	-8,8	8,5	17,0	-5,8	1,8	20,3	9,4
China	43,5	69,2	32,9	34,0	51,5	37,8	15,8	15,1	26,5	30,2	14,2	26,1
E.R.I.	33,7	54,8	23,8	-13,9	34,0	24,8	6,1	46,0	40,8	62,1	44,3	14,2
Otras Áreas	77,5	24,5	36,1	52,1	37,0	64,5	32,9	37,8	38,3	63,6	9,5	40,6
<b>Total Global</b>	36,5	40,6	26,3	30,2	37,6	19,9	18,8	28,9	29,7	35,2	10,0	24,3

Fuente: elaboración propia en base a información oficial de los países miembros

Nota: importaciones a valores CIF excepto Brasil, México y Paraguay a valores FOB

**CUADRO A6**  
**ARGENTINA, BOLIVIA, BRASIL, CHILE, COLOMBIA, ECUADOR, MÉXICO, PARAGUAY, PERÚ Y URUGUAY**  
**SALDO COMERCIAL POR ÁREA GEOECONÓMICA**

Enero-setiembre 2010-2011

En millones de dólares

PAÍS	Ar.	Bo.	Br.	Ch.	Co.	Ec.	Mé.	Pa.	Pe.	Ur.	Total
<b><u>Enero-setiembre 2011</u></b>											
<b>ALADI</b>	3.899	915	10.012	-5.398	-3.635	-1.527	6.289	-1.281	-2.918	-1.525	
<b>R. del Mundo</b>	4.262	426	13.022	17.175	4.889	-329	-6.763	-2.852	8.848	-411	38.267
CA y Caribe	-327	15	4.185	-165	4.193	-176	2.132	56	180	11	10.104
Canadá	1.275	130	-229	584	-157	-135	1.151	-7	2.679	2	5.293
Estados Unidos	-2.596	56	-6.325	-3.435	5.277	2.426	74.399	-341	-1.057	-526	67.877
U. Europea	2.149	101	5.640	4.251	948	421	-14.433	-80	3.150	-103	2.044
Japón	-347	21	827	5.009	-610	-288	-10.252	-219	662	-64	-5.260
China	-2.693	-378	10.224	5.229	-4.086	-1.565	-33.536	-2.576	678	-529	-29.232
E.R.I.	979	196	-5.351	3.135	-1.418	-1.151	-21.431	-225	-186	-228	-25.681
Otras Áreas	5.822	285	4.051	2.567	742	140	-4.795	540	2.742	1.026	13.120
<b>Total Global</b>	8.162	1.341	23.034	11.777	1.254	-1.856	-475	-4.133	5.930	-1.935	43.099
<b><u>Enero-setiembre 2010</u></b>											
<b>ALADI</b>	4.472	945	7.835	-3.506	-2.256	-1.704	3.727	-755	-2.761	-919	
<b>R. del Mundo</b>	5.779	346	4.860	14.242	1.978	-499	-5.690	-2.383	6.306	12	24.951
CA y Caribe	39	31	4.183	36	1.365	783	1.826	54	117	-7	8.426
Canadá	486	11	-379	551	-186	-150	1.734	-2	2.006	4	4.076
Estados Unidos	-1.894	-2	-5.814	-2.025	4.541	161	68.372	-241	129	-424	62.803
U. Europea	942	100	2.097	3.184	-543	420	-13.403	45	2.063	21	-5.072
Japón	-267	112	-88	3.113	-454	-264	-9.574	-199	401	-64	-7.284
China	-140	-215	5.756	5.785	-2.433	-942	-29.842	-2.242	490	-436	-24.220
E.R.I.	690	219	-5.510	1.470	-668	-773	-20.892	-172	-612	-127	-26.374
Otras Áreas	5.922	90	4.615	2.130	355	266	-3.912	373	1.713	1.046	12.596
<b>Total Global</b>	10.251	1.291	12.695	10.737	-278	-2.204	-1.963	-3.138	3.545	-907	30.028

Fuente: elaboración propia en base a información oficial de los países miembros

Nota: importaciones a valores CIF excepto Brasil, México y Paraguay a valores FOB