

ALADI/SEC/di 1880
17 de noviembre de 2004

EVOLUCIÓN DEL COMERCIO EXTERIOR DE LOS PAÍSES MIEMBROS DE LA ASOCIACIÓN LATINOAMERICANA DE INTEGRACIÓN: 2002-2003

Presentación

En cumplimiento de la Actividad III.11 del Programa de 2004, la Secretaría General ha elaborado el presente informe, destinado a analizar la evolución del comercio exterior de los países miembros de la ALADI en 2003 respecto al año anterior.

En el documento se analiza el comportamiento de las exportaciones e importaciones de cada uno de los países miembros y de la ALADI en su conjunto, con excepción de Cuba¹, desagregando las mismas por grandes categorías de productos², así como por destino y origen, respectivamente. En este último caso, se proporciona también una apertura por país copartícipe en el comercio intrarregional y por áreas geoeconómicas seleccionadas, en el extrarregional.

Adicionalmente, se enumeran los principales determinantes del comportamiento de los flujos comerciales de cada país, tales como la evolución del nivel de actividad económica, el tipo de cambio real y el precio de los principales productos comercializados.

Finalmente, se analiza desde una perspectiva de largo plazo, que abarca el período 1990-2003, los niveles alcanzados por el comercio, tanto intrarregional como extrarregional, del conjunto de los países de la ALADI.

¹ Al momento de elaborarse este documento no se contaba con la información de comercio exterior de Cuba referente al período considerado.

² Exceptuando el caso de Paraguay, país para el cual la Secretaría General no disponía de los datos relativos a las importaciones.

ÍNDICE

Presentación.....	1
ALADI: INTERCAMBIO COMERCIAL INTRARREGIONAL Y CON EL RESTO DEL MUNDO	5
I. ALADI: Intercambio comercial intrarregional y con el Resto del Mundo	7
INTERCAMBIO COMERCIAL INTRARREGIONAL Y CON EL RESTO DEL MUNDO POR PAÍS	15
II. Intercambio comercial intrarregional y con el Resto del Mundo, por país.....	17
1. Argentina.....	17
2. Bolivia	21
3. Brasil	25
4. Colombia.....	29
5. Chile	33
6. Ecuador.....	37
7. México.....	41
8. Paraguay.....	45
9. Perú.....	47
10. Uruguay.....	51
11. Venezuela	55

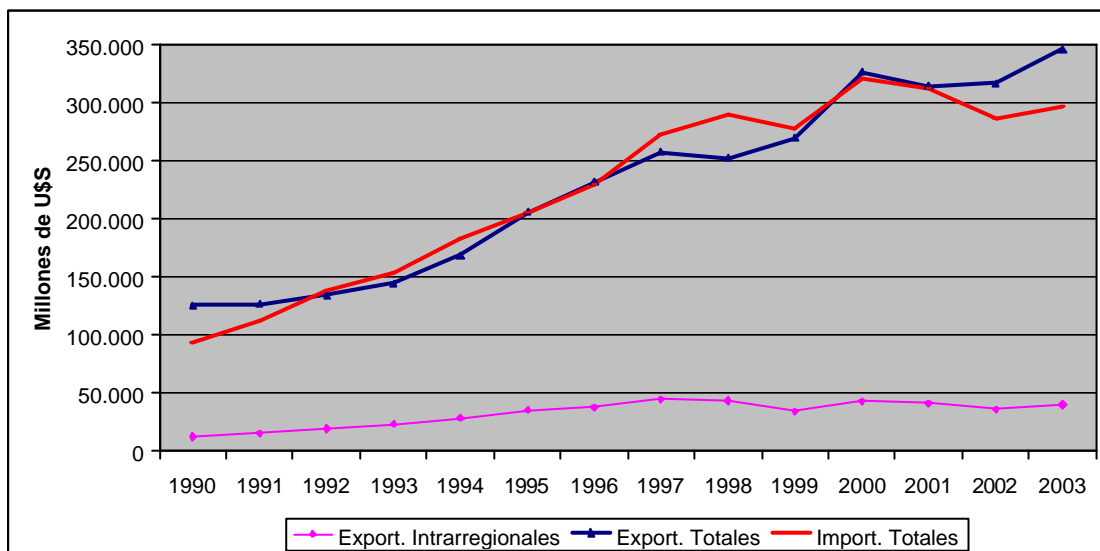
**ALADI: INTERCAMBIO COMERCIAL INTRARREGIONAL Y
CON EL RESTO DEL MUNDO**

I. ALADI: Intercambio comercial intrarregional y con el Resto del Mundo

En el año 2003, el comercio exterior del conjunto de los países miembros de la ALADI se caracterizó por un crecimiento de sus exportaciones (9,3%), así como de sus importaciones (3,3%) respecto de 2002. Como resultado de ello, el superávit comercial de la región aumentó, pasando de 30.174 millones de dólares a 49.959 millones de dólares en el período considerado (Cuadros 1 y 2).

Analizando las cifras de comercio desde una perspectiva de largo plazo, es posible observar que las exportaciones totales de la región crecieron en el período 1990-2000, alcanzando un máximo transitorio en este último año, de 326,6 mil millones de dólares. Se resintieron en el bienio siguiente (2001-2002) y volvieron a crecer en 2003, en que registraron su máximo nivel histórico (346 mil millones de dólares) (Gráfico 1). Dicha evolución se encuentra fuertemente determinada por el comportamiento de las ventas extrarregionales, similar al de las globales, las cuales representan un 88% del total (Cuadro 1).

GRÁFICO 1
ALADI: Comercio exterior 1990-2003



Fuente: Elaborado por la Secretaría General de la ALADI, con base en cifras suministradas por los países miembros

El comportamiento de las exportaciones totales de los países miembros de la ALADI se explica, en gran medida, por la evolución de las ventas de México, las cuales significan más del 47% del total. Dichas ventas también exhibieron un fuerte dinamismo en la década de los noventa (15% anual), alcanzando un techo en el año 2000, correspondiente a 166.455 millones de dólares, siendo posteriormente afectadas por la recesión de la economía de los Estados Unidos, su principal mercado de destino.

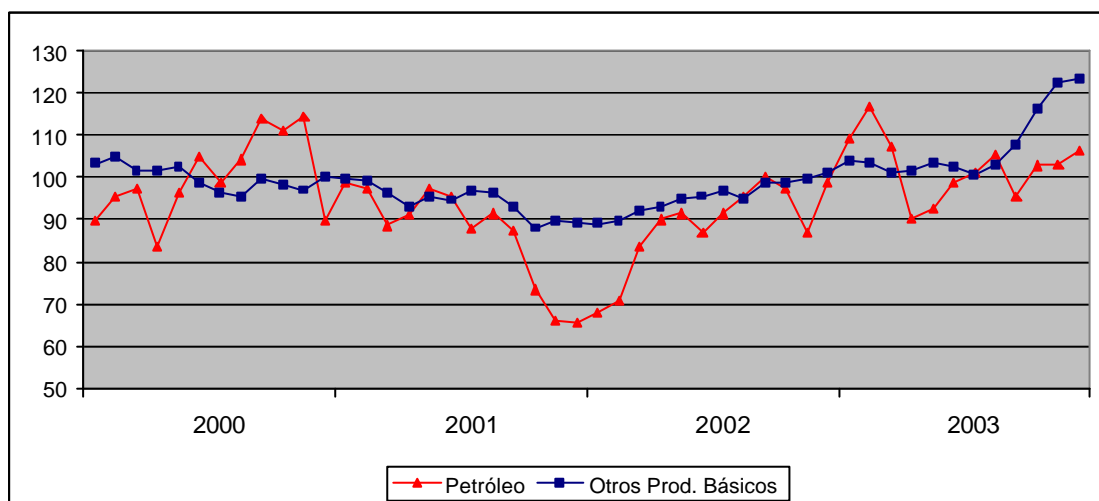
Las importaciones totales de los países miembros de la ALADI estuvieron determinadas, fundamentalmente, por la actividad económica en la región. En efecto, en el período 1990-1998, mientras esta última creció, las compras también lo hicieron. A partir de allí, las crisis económicas tanto de 1999 como de 2001-2002, contrajeron estas adquisiciones. En 2003 se ubicaron aún por debajo del máximo registrado en el año 2000, correspondiente a 320.194 millones de dólares (Cuadro 1).

Por su parte, el comercio intrarregional, ya sea medido a través de las exportaciones o de las importaciones, exhibió una tendencia creciente hasta 1997, año en el que registró el máximo de 46.160 millones de dólares. A partir de allí, ha comenzado a oscilar afectado por las crisis regionales, manteniéndose hasta 2003 inclusive por debajo de dicho nivel (Gráfico 1).

En 2003, las exportaciones extrarregionales y totales de los países miembros de la ALADI volvieron a crecer a un ritmo importante (9% y 9,3%, respectivamente). El buen desempeño de las mismas se vinculó, fundamentalmente, con la aceleración de la economía y del comercio mundiales (3,9 y 5,2%, respectivamente), así como con la evolución favorable que exhibieron los precios de los principales productos exportados. Aumentaron significativamente las ventas a la Unión Europea (18,8%), a China (68%) y, en menor medida, a los Estados Unidos (3,4%). Estos tres mercados dan cuenta del 69% del incremento de las colocaciones extrarregionales (Cuadros 1 y 3).

Con respecto a la evolución de los precios de los principales productos exportados por la región, cabe destacar que la mayoría de ellos continuaron creciendo en 2003. En efecto, mientras el petróleo aumentó 15,8%, el resto de los productos básicos se incrementó en promedio un 12,6%. Dentro de estos últimos, se destacó la mejoría de la soja (24,1%), del aceite de soja (21,9%), de la harina de soja (17,4%), del trigo (17,3%) y del oro (17,3%) (Gráfico 2).

GRÁFICO 2
Precios de los productos básicos exportados por la ALADI
Índices 2000=100



Fuente: Elaborado por la Secretaría General de la ALADI, con base en cifras de UNCTAD

Nota: Los otros productos básicos incluyen: la harina de soja, el café, la soja, el cobre, el hierro, el oro, el aluminio, la banana, el aceite de soja y el trigo

En 2003, las importaciones de los países miembros de la ALADI crecieron en forma moderada (3,3%). Este comportamiento se vincula con la recuperación económica que se comenzó a registrar en la región y con el carácter modesto de la misma (1,6%). Dentro de las importaciones se evidenciaron diferentes ritmos de expansión. Mientras las intrarregionales se mostraron más dinámicas (13,4%), las extrarregionales aumentaron levemente (1,8%) (Cuadro 2). Esta diferencia se vincula con la devaluación que experimentaron en 2003 la mayoría de las monedas de los países de la región. Este efecto encareció los bienes procedentes del Resto del Mundo, al tiempo que se compensó en parte en las relaciones bilaterales dentro de la región.

Analizando la evolución del comercio a nivel de los países, en las exportaciones intrarregionales se destacan por su incidencia en el total, la expansión de las ventas argentinas (5%) y, fundamentalmente, de las brasileñas (31%). Entre ambas dieron cuenta del 86,4% del aumento total (Cuadro 2). La recuperación económica de la Argentina fue determinante en el incremento de las colocaciones del Brasil en dicho país (94,8%).

En las exportaciones extrarregionales se destaca por su incidencia en el total, el crecimiento de las ventas argentinas (22,5%), brasileñas (19,1%) y mexicanas (3,1%), las que en conjunto explican el 71,3% del aumento total. En los dos primeros casos los destinos con mayor incidencia fueron la Unión Europea y el Resto de Asia, donde se destaca China, y en el tercero, el aumento es menor y se vincula con la leve recuperación de las ventas a los Estados Unidos (Cuadro 2).

En lo que refiere a las importaciones, las mismas experimentaron, en la mayoría de los países, una evolución de distinta magnitud en el ámbito intrarregional (13,4%) y extrarregional (1,8%). Por su incidencia en el total se destaca el aumento de las compras argentinas (75,4% y 41%, respectivamente) y la contracción de las adquisiciones venezolanas (-18,9% y -31,7%, respectivamente) (Cuadro 2).

Desagregando el comercio según grandes categorías de productos, se observa que la expansión de las exportaciones del conjunto de los países miembros de la ALADI fue generalizada. En efecto, se incrementaron las ventas de alimentos, bebidas y tabaco (19,5%), combustibles (18,2%), materias primas agrícolas (15,6%), minerales y metales (13,8%); las manufacturas, en cambio, se incrementaron menos (3,1%). El mayor incremento relativo de las primeras categorías mencionadas se vincula con la evolución favorable que experimentaron los precios de los productos básicos (Cuadro 4).

El aumento de las importaciones de la región también se extendió a todas las principales categorías de productos. Por el motivo antes expuesto, registraron mayor dinamismo las compras de combustibles (20,3%), materias primas agrícolas (14,2%) y minerales y metales (9,8%) (Cuadro 5).

CUADRO 1
ALADI (1)
COMERCIO EXTERIOR GLOBAL
SEGÚN DESTINO U ORIGEN ALADI - RESTO DEL MUNDO
1990-2003
En millones de dólares, índices y tasas anuales de crecimiento

AÑO	MILLONES DE DÓLARES			ÍNDICES (1990=100)			TASAS ANUALES (%)		
	ALADI	RESTO DEL MUNDO	GLOBAL	ALADI	RESTO DEL MUNDO	GLOBAL	ALADI	RESTO DEL MUNDO	GLOBAL
Exportaciones FOB									
1990	12.593	113.422	126.015	100,0	100,0	100,0	11,1	8,4	8,6
1991	15.441	111.265	126.706	122,6	98,1	100,5	22,6	-1,9	0,5
1992	19.714	114.665	134.379	156,5	101,1	106,6	27,7	3,1	6,1
1993	23.987	120.722	144.709	190,5	106,4	114,8	21,7	5,3	7,7
1994	28.961	140.012	168.973	230,0	123,4	134,1	20,7	16,0	16,8
1995	35.819	170.216	206.035	284,4	150,1	163,5	23,7	21,6	21,9
1996	38.300	193.524	231.824	304,1	170,6	184,0	6,9	13,7	12,5
1997	45.251	212.716	257.967	359,3	187,5	204,7	18,1	9,9	11,3
1998	43.772	208.789	252.561	347,6	184,1	200,4	-3,3	-1,8	-2,1
1999	34.811	234.974	269.785	276,4	207,2	214,1	-20,5	12,5	6,8
2000	43.073	283.568	326.641	342,0	250,0	259,2	23,7	20,7	21,1
2001	41.775	272.562	314.337	331,7	240,3	249,4	-3,0	-3,9	-3,8
2002	36.131	280.586	316.718	286,9	247,4	251,3	-13,5	2,9	0,8
2003	40.285	305.797	346.081	319,9	269,6	274,6	11,5	9,0	9,3
Importaciones CIF (2)									
1990	12.551	81.025	93.576	100,0	100,0	100,0	12,6	15,4	15,0
1991	15.715	97.061	112.776	125,2	119,8	120,5	25,2	19,8	20,5
1992	20.164	118.913	139.077	160,7	146,8	148,6	28,3	22,5	23,3
1993	22.935	130.140	153.075	182,7	160,6	163,6	13,7	9,4	10,1
1994	28.742	154.649	183.391	229,0	190,9	196,0	25,3	18,8	19,8
1995	35.078	170.017	205.095	279,5	209,8	219,2	22,0	9,9	11,8
1996	39.497	189.602	229.099	314,7	234,0	244,8	12,6	11,5	11,7
1997	46.160	226.427	272.587	367,8	279,5	291,3	16,9	19,4	19,0
1998	44.862	245.536	290.398	357,4	303,0	310,3	-2,8	8,4	6,5
1999	37.098	240.721	277.819	295,6	297,1	296,9	-17,3	-2,0	-4,3
2000	45.528	274.666	320.194	362,7	339,0	342,2	22,7	14,1	15,3
2001	44.404	267.840	312.244	353,8	330,6	333,7	-2,5	-2,5	-2,5
2002	38.543	248.000	286.543	307,1	306,1	306,2	-13,2	-7,4	-8,2
2003 (3)	43.725	252.397	296.122	348,4	311,5	316,5	13,4	1,8	3,3

Elaboración: Secretaría General de la ALADI

(1): No incluye las exportaciones e importaciones de Cuba

(2): Incluye México y Venezuela en valores FOB

(3): Incluye cifras estimadas para Paraguay

CUADRO 2
ALADI
COMERCIO EXTERIOR GLOBAL
SEGÚN DESTINO U ORIGEN ALADI - RESTO DEL MUNDO
2002-2003
En millones de dólares (1) y porcentajes de variación con respecto a 2002

País	Exportación								
	2002			2003			Variación %		
	ALADI	RM	Total	ALADI	RM	Total	ALADI	RM	Total
Argentina	10.618	15.033	25.651	11.153	18.412	29.566	5,0	22,5	15,3
Bolivia	809	563	1.372	1.047	603	1.651	29,5	7,2	20,3
Brasil	9.866	50.496	60.362	12.920	60.164	73.084	31,0	19,1	21,1
Colombia	2.986	8.912	11.898	2.630	10.462	13.092	-11,9	17,4	10,0
Chile	3.281	14.142	17.423	3.452	16.624	20.077	5,2	17,6	15,2
Ecuador	946	4.096	5.041	1.227	4.811	6.038	29,8	17,5	19,8
México	2.610	158.072	160.682	2.394	163.016	165.410	-8,3	3,1	2,9
Paraguay	653	298	951	800	442	1.242	22,5	48,3	30,6
Perú	1.089	6.401	7.490	1.335	7.414	8.749	22,6	15,8	16,8
Uruguay	772	1.089	1.861	867	1.331	2.198	12,2	22,3	18,1
Venezuela	2.502	21.486	23.987	2.458	22.516	24.974	-1,7	4,8	4,1
Total ALADI	36.131	280.586	316.718	40.285	305.797	346.081	11,5	9,0	9,3

País	Importación								
	2002			2003			Variación %		
	ALADI	RM	Total	ALADI	RM	Total	ALADI	RM	Total
Argentina	3.309	5.681	8.990	5.805	8.008	13.813	75,4	41,0	53,7
Bolivia	1.041	791	1.832	971	713	1.684	-6,7	-9,9	-8,0
Brasil	8.736	40.999	49.735	8.751	42.073	50.824	0,2	2,6	2,2
Colombia	3.365	9.325	12.690	3.550	10.307	13.857	5,5	10,5	9,2
Chile	5.996	9.388	15.384	7.262	10.114	17.376	21,1	7,7	12,9
Ecuador	2.557	3.874	6.431	2.654	3.880	6.534	3,8	0,2	1,6
México	5.474	163.205	168.679	6.529	164.462	170.991	19,3	0,8	1,4
Paraguay (2)	962	710	1.672	1.250	830	2.080	29,8	16,9	24,4
Perú	3.048	4.445	7.493	3.408	5.006	8.414	11,8	12,6	12,3
Uruguay	1.065	899	1.964	1.120	1.071	2.190	5,1	19,0	11,5
Venezuela	2.990	8.683	11.673	2.426	5.932	8.358	-18,9	-31,7	-28,4
Total ALADI	38.543	248.000	286.543	43.725	252.397	296.122	13,4	1,8	3,3

País	Saldo Comercial								
	2002			2003			Variación absoluta		
	ALADI	RM	Total	ALADI	RM	Total	ALADI	RM	Total
Argentina	7.309	9.352	16.661	5.349	10.404	15.753	-1.960	1.052	-908
Bolivia	-232	-229	-460	76	-110	-34	308	119	426
Brasil	1.130	9.497	10.627	4.169	18.091	22.260	3.039	8.594	11.633
Colombia	-379	-413	-792	-920	155	-765	-541	568	27
Chile	-2.715	4.754	2.039	-3.810	6.510	2.701	-1.095	1.757	662
Ecuador	-1.612	222	-1.389	-1.427	931	-496	185	709	894
México	-2.864	-5.133	-7.997	-4.134	-1.446	-5.581	-1.270	3.686	2.416
Paraguay	-310	-412	-722	-450	-388	-838	-140	24	-117
Perú	-1.959	1.956	-3	-2.072	2.408	335	-114	452	338
Uruguay	-293	189	-103	-253	261	8	40	71	111
Venezuela	-489	12.803	12.314	32	16.585	16.617	521	3.782	4.303
Total ALADI		32.587	30.174		53.400	49.959		20.813	19.785

Fuente: Información suministrada por los países miembros

Elaboración: Secretaría General de la ALADI

(1): Exportación a valores FOB e importación a valores CIF excepto México y Venezuela a valores FOB

(2): Las cifras correspondientes a las importaciones de Paraguay en 2003 son estimadas

CUADRO 3
ALADI
COMERCIO EXTERIOR CON EL RESTO DEL MUNDO
POR ÁREAS GEOECONÓMICAS SELECCIONADAS
2002-2003
En millones de dólares

PAÍS	EXPORTACIÓN FOB		IMPORTACIÓN CIF (1)		SALDO		VARIACIÓN % 2002-2003		INCIDENCIA %	
	2002	2003	2002	2003 (2)	2002	2003 (2)	EXP.	IMP. (2)	EXP.	IMP. (2)
Costa Rica	1.073	1.072	511	703	562	368	-0,1	37,7	0,0	0,1
El Salvador	543	648	85	57	458	591	19,3	-32,5	0,0	0,0
Guatemala	1.052	1.127	147	188	905	939	7,1	27,8	0,0	0,0
Honduras	410	426	33	64	377	362	3,8	91,5	0,0	0,0
Nicaragua	272	305	30	39	243	266	11,9	32,4	0,0	0,0
Haití	116	113	0	2	116	111	-2,6	281,3	0,0	0,0
Panamá	1.125	1.383	336	325	789	1.058	22,9	-3,4	0,1	0,0
Rep. Dominicana	1.603	1.268	30	30	1.573	1.238	-20,9	-1,2	-0,1	0,0
CARICOM	1.805	1.823	397	385	1.409	1.438	1,0	-3,1	0,0	0,0
Canadá	4.709	5.155	6.509	6.151	-1.800	-995	9,5	-5,5	0,2	-0,1
Estados Unidos	186.763	193.171	133.339	131.257	53.423	61.914	3,4	-1,6	2,3	-0,8
Unión Europea	36.509	43.359	41.810	43.422	-5.301	-63	18,8	3,9	2,4	0,6
AELC	2.352	2.645	2.791	3.002	-440	-357	12,5	7,5	0,1	0,1
Japón	5.625	6.354	14.723	13.006	-9.097	-6.652	12,9	-11,7	0,3	-0,7
ANASO	3.310	3.548	8.410	9.431	-5.100	-5.884	7,2	12,1	0,1	0,4
Ac. Bangkok	4.787	5.413	8.205	8.778	-3.418	-3.365	13,1	7,0	0,2	0,2
Resto de Asia	8.747	13.476	18.435	21.520	-9.688	-8.044	54,1	16,7	1,7	1,2
Medio Oriente	4.471	4.961	2.495	2.602	1.976	2.359	11,0	4,3	0,2	0,0
Resto de África	2.671	3.380	2.124	2.380	547	1.000	26,5	12,1	0,3	0,1
Otras áreas	12.642	16.170	7.588	9.056	5.054	7.114	27,9	19,3	1,3	0,6
Resto del Mundo	280.586	305.797	248.000	252.397	32.587	53.400	9,0	1,8	9,0	1,8

Fuente: Información suministrada por los países miembros

Elaboración: Secretaría General de la ALADI

(1): Incluye información de México y Venezuela a valores FOB

(2): Incluye cifras estimadas para Paraguay

CUADRO 4
ALADI
EXPORTACIONES GLOBALES POR CATEGORÍAS DE PRODUCTOS
SEGUN DESTINO
2002-2003
En millones de dólares FOB

DESTINO	ALIMENTOS BEBIDAS Y TABACO	MATERIAS PRIMAS DE ORIGEN AGRÍCOLA	COMBUSTIBLES	MINERALES Y METALES	MANUFACTURAS	NO CLASIFICADOS	TOTAL
2002							
TOTAL GLOBAL	49.955	7.091	48.272	18.814	188.100	4.486	316.718
ALADI	6.706	734	5.176	1.967	21.452	97	36.131
RESTO DEL MUNDO	43.249	6.358	43.096	16.847	166.648	4.389	280.586
Costa Rica	89	15	254	48	665	2	1.073
El Salvador	62	3	127	9	341	0	543
Guatemala	131	21	242	13	640	4	1.052
Honduras	43	5	74	8	275	4	410
Nicaragua	18	2	146	0	106	0	272
Haití	76	1	10	1	29	0	116
Panamá	77	5	461	9	565	9	1.125
Rep. Dominicana	134	35	798	17	615	4	1.603
CARICOM	95	6	1.216	72	416	1	1.805
Canadá	532	84	525	322	3.239	7	4.709
Estados Unidos	11.833	2.599	27.844	3.977	139.671	838	186.763
Unión Europea	14.194	1.737	3.646	5.266	10.424	1.241	36.509
AELC	384	75	2	416	760	715	2.352
Japón	2.145	466	133	2.080	788	14	5.625
ANASO	1.304	165	366	229	1.244	1	3.310
Ac. Bangkok	1.266	149	1.361	1.206	804	1	4.787
Resto de Asia (1)	3.027	754	46	2.262	2.657	1	8.747
Medio Oriente	2.714	97	480	422	755	2	4.471
Resto de África	1.726	42	4	166	732	2	2.671
Otros	3.400	96	5.361	321	1.922	1.542	12.642
2003							
TOTAL GLOBAL	59.676	8.200	57.081	21.419	193.890	5.816	346.081
ALADI	7.133	845	6.508	2.336	23.344	118	40.285
RESTO DEL MUNDO	52.543	7.355	50.573	19.083	170.547	5.698	305.797
Costa Rica	91	17	223	53	687	2	1.072
El Salvador	81	4	213	14	336	0	648
Guatemala	162	18	212	17	717	1	1.127
Honduras	51	4	58	11	302	0	426
Nicaragua	22	1	160	1	121	0	305
Haití	72	2	0	0	39	0	113
Panamá	111	6	555	26	680	5	1.383
Rep. Dominicana	123	27	589	17	512	1	1.268
CARICOM	111	7	1.058	89	558	0	1.823
Canadá	681	85	603	440	3.340	7	5.155
Estados Unidos	13.755	2.755	32.057	3.711	139.442	1.451	193.171
Unión Europea	16.876	2.055	5.306	5.433	12.231	1.458	43.359
AELC	463	94	2	522	688	876	2.645
Japón	2.163	554	105	2.604	920	9	6.354
ANASO	1.726	190	327	263	1.040	2	3.548
Ac. Bangkok	1.456	174	1.279	1.524	978	1	5.413
Resto de Asia (1)	5.155	1.032	54	3.314	3.918	3	13.476
Medio Oriente	3.171	132	327	356	970	3	4.961
Resto de África	1.990	55	7	236	1.091	2	3.380
Otros	4.282	144	7.438	453	1.977	1.877	16.170

Fuente: Información suministrada por los países miembros

Elaboración: Secretaría General de la ALADI

(1): Incluye China

CUADRO 5
ALADI
IMPORTACIONES GLOBALES POR CATEGORÍAS DE PRODUCTOS
SEGÚN ORIGEN
2002-2003
En millones de dólares CIF (1)

DESTINO	ALIMENTOS BEBIDAS Y TABACO	MATERIAS PRIMAS DE ORIGEN AGRÍCOLA	COMBUSTIBLES	MINERALES Y METALES	MANUFACTURAS	NO CLASIFICADOS	TOTAL
2002							
TOTAL GLOBAL	20.628	4.368	17.439	5.909	236.543	1.657	286.543
ALADI	7.086	854	6.022	2.074	22.377	131	38.543
RESTO DEL MUNDO	13.542	3.514	11.417	3.835	214.166	1.526	248.000
Costa Rica	52	4	0	15	438	1	511
El Salvador	3	2	0	0	79	0	85
Guatemala	45	34	0	1	65	1	147
Honduras	18	2	0	0	13	0	33
Nicaragua	23	1	0	0	5	0	30
Haití	0	0	0	0	0	0	0
Panamá	13	3	44	1	275	1	336
Rep. Dominicana	7	2	0	1	20	0	30
CARICOM	19	2	98	5	258	15	397
Canadá	1.155	128	145	214	4.816	51	6.509
Estados Unidos	9.216	2.434	4.067	2.356	114.741	526	133.339
Unión Europea	1.678	366	581	659	38.414	113	41.810
AELC	126	12	168	25	2.451	11	2.791
Japón	15	32	66	71	14.060	480	14.723
ANASO	207	224	123	48	7.781	27	8.410
Ac. Bangkok	81	43	355	31	7.636	59	8.205
Resto de Asia (2)	157	68	555	80	17.455	120	18.435
Medio Oriente	61	19	1.327	53	1.032	3	2.495
Resto de África	39	29	1.249	182	614	11	2.124
Otros	628	109	2.640	93	4.012	106	7.588
2003 (3)							
TOTAL GLOBAL	22.287	4.987	20.974	6.486	239.965	1.423	296.122
ALADI	7.859	1.022	7.077	2.514	25.142	111	43.725
RESTO DEL MUNDO	14.427	3.966	13.897	3.973	214.822	1.312	252.397
Costa Rica	63	4	0	16	619	1	703
El Salvador	7	1	8	0	40	0	57
Guatemala	57	43	9	1	76	1	188
Honduras	43	3	0	2	16	0	64
Nicaragua	29	1	0	0	10	0	39
Haití	0	0	0	0	2	0	2
Panamá	13	3	136	2	170	1	325
Rep. Dominicana	4	3	0	1	20	1	30
CARICOM	14	1	176	5	165	24	385
Canadá	1.154	114	183	259	4.433	8	6.151
Estados Unidos	9.936	2.701	5.308	2.379	110.368	564	131.257
Unión Europea	1.642	423	668	665	39.887	137	43.422
AELC	107	13	227	32	2.613	9	3.002
Japón	11	34	72	38	12.639	211	13.006
ANASO	284	318	93	16	8.680	41	9.431
Ac. Bangkok	75	51	405	44	8.142	61	8.778
Resto de Asia (2)	188	76	526	108	20.492	130	21.520
Medio Oriente	57	20	1.396	51	1.074	4	2.602
Resto de África	46	39	1.454	153	676	13	2.380
Otros	696	119	3.236	201	4.701	104	9.056

Fuente: Información suministrada por los países miembros

Elaboración: Secretaría General de la ALADI

(1): Incluye información de México y Venezuela a valores FOB

(2): Incluye China

(3): Incluye cifras estimadas para Paraguay

**INTERCAMBIO COMERCIAL INTRARREGIONAL Y
CON EL RESTO DEL MUNDO POR PAÍS**

II. Intercambio comercial intrarregional y con el Resto del Mundo, por país

1. Argentina

En 2003, el comercio exterior global de la Argentina se caracterizó por una expansión de sus exportaciones (15,3%) y de sus importaciones (53,7%) respecto al año anterior, siendo esta última muy significativa. Sin embargo, el superávit comercial de este país solamente disminuyó de 16.661 a 15.753 millones de dólares en el período considerado (Cuadro 6).

El incremento de las exportaciones fue resultado del aumento de los volúmenes colocados (5,8%), así como de una mejoría de los precios (9%), en particular de los combustibles (15%), manufacturas de origen agrícola (11%) y bienes primarios (17%).

Asimismo, cabe puntualizar que el desempeño de las ventas en el ámbito extrarregional (22,5%) fue mejor que en el intrarregional (5%) (Cuadro 6). Este fenómeno se explica, por un lado, por el escaso crecimiento que exhibió la actividad económica de la región en 2003. En efecto, el PBI de la misma aumentó tan sólo 1,6% en dicho año. Por otro lado, las exportaciones dirigidas a China contribuyeron en gran medida al incremento de las colocaciones extrarregionales, pasando las mismas de 1.094 a 2.478 millones de dólares en el período analizado. En este caso, solamente dos productos explican este gran crecimiento: habas de soja y aceite de soja.

Por su parte, la fuerte recuperación de las compras se vincula con la reactivación económica que se registró en dicho país. En ese sentido, corresponde destacar que el PBI de la Argentina creció un 8,7% en 2003. A pesar de ello, las importaciones aún se encuentran muy por debajo de sus niveles previos a la profunda crisis finalizada en 2002. Antes de ello, las mismas ya habían superado los 30 mil millones de dólares, mientras que en 2003 apenas alcanzaron los 13,8 mil millones de dólares (Cuadro 6).

Al discriminar las exportaciones según destino, en consonancia con las diferencias ya marcadas entre los ámbitos intrarregional y extrarregional, se evidenciaron diversos comportamientos entre las dirigidas hacia los principales mercados: Brasil (-3,8%), Chile (19,6%), Estados Unidos (5,2%), Unión Europea (13,9%) y Resto de Asia (108,4%) (Cuadros 6 y 7).

Desagregando las exportaciones según grandes categorías de productos, se observa un aumento de todas ellas, destacándose por su dinamismo los alimentos, bebidas y tabaco (24,8%), las materias primas de origen agrícola (13,9%) y los combustibles (15,8%) (Cuadro 8). A nivel de productos, crecieron las colocaciones de los cuatro principales: harina de soja (27%), petróleo crudo (3%), aceite de soja (56%) y habas de soja (65%).

En lo que respecta a las importaciones según principales orígenes, se observa un aumento prácticamente generalizado, donde se destaca el incremento de las adquisiciones realizadas en Brasil (87%), Estados Unidos (25,1%), Unión Europea (33,6%) y Resto de Asia (119,4%) (Cuadro 7).

La evolución de las compras según grandes categorías de productos también evidenció una expansión generalizada. Las categorías que presentaron un mayor crecimiento fueron las manufacturas (58%), las materias primas de origen agrícola (59%) y los alimentos, bebidas y tabaco (40%) (Cuadro 9).

CUADRO 6
ARGENTINA
COMERCIO EXTERIOR GLOBAL
POR PAÍSES DE LA ALADI Y RESTO DEL MUNDO
2002-2003
En millones de dólares

PAÍS	EXPORTACIÓN		IMPORTACIÓN		SALDO		VARIACIÓN %		INCIDENCIA %	
	FOB		CIF				2002-2003			
	2002	2003	2002	2003	2002	2003	EXP.	IMP.	EXP.	IMP.
Bolivia	299	242	16	23	284	219	-19,4	44,2	-0,2	0,1
Brasil	4.848	4.663	2.518	4.709	2.330	-46	-3,8	87,0	-0,7	24,4
Colombia	189	227	16	20	172	207	20,0	20,7	0,1	0,0
Cuba	22	23	1	1	21	22	5,3	1,6	0,0	0,0
Chile	2.958	3.536	177	290	2.781	3.247	19,6	64,1	2,3	1,3
Ecuador	163	136	23	40	139	96	-16,5	69,6	-0,1	0,2
México	670	796	158	238	513	558	18,8	51,0	0,5	0,9
Paraguay	345	445	255	294	89	151	29,1	15,1	0,4	0,4
Perú	445	414	14	17	431	397	-6,8	21,7	-0,1	0,0
Uruguay	531	531	122	164	408	367	0,1	33,9	0,0	0,5
Venezuela	148	140	7	9	141	131	-5,9	21,9	0,0	0,0
Total ALADI	10.618	11.153	3.309	5.805	7.309	5.349	5,0	75,4	2,1	27,8
Resto del Mundo	15.033	18.412	5.681	8.008	9.352	10.404	22,5	41,0	13,2	25,9
Total Global	25.651	29.566	8.990	13.813	16.661	15.753	15,3	53,7	15,3	53,7

Fuente: Instituto Nacional de Estadística y Censos (INDEC)
 Elaboración: Secretaría General de la ALADI

CUADRO 7
ARGENTINA
COMERCIO EXTERIOR CON EL RESTO DEL MUNDO
POR ÁREAS GEOECONÓMICAS SELECCIONADAS
2002-2003
En millones de dólares

PAÍS	EXPORTACIÓN		IMPORTACIÓN		SALDO		VARIACIÓN %		INCIDENCIA %	
	FOB		CIF				2002-2003			
	2002	2003	2002	2003	2002	2003	EXP.	IMP.	EXP.	IMP.
Costa Rica	27	35	2	6	25	30	30,4	171,2	0,1	0,1
El Salvador	10	19	0	0	10	19	84,3	2,2	0,1	0,0
Guatemala	48	75	0	0	47	75	58,1	-62,3	0,2	0,0
Honduras	9	10	0	0	9	10	14,2	3.524,7	0,0	0,0
Nicaragua	3	7	0	0	3	7	128,9	4.050,1	0,0	0,0
Haití	11	12	0	0	11	12	10,4	30,8	0,0	0,0
Panamá	31	60	1	0	30	59	94,4	-37,7	0,2	0,0
Rep. Dominicana	70	70	0	1	69	69	-0,1	22,1	0,0	0,0
CARICOM	35	31	4	1	30	30	-9,4	-68,2	0,0	-0,1
Canadá	186	216	65	88	121	129	16,1	34,3	0,2	0,4
Estados Unidos	2.980	3.134	1.804	2.258	1.176	875	5,2	25,1	1,0	8,0
Unión Europea	5.114	5.824	2.027	2.709	3.087	3.115	13,9	33,6	4,7	12,0
AELC	35	36	132	195	-97	-159	3,3	48,3	0,0	1,1
Japón	370	344	314	395	55	-51	-6,9	25,9	-0,2	1,4
ANASO	843	1.108	143	268	701	840	31,4	87,7	1,8	2,2
Ac. Bangkok	868	1.134	161	351	706	783	30,7	117,8	1,8	3,3
Resto de Asia (1)	1.326	2.763	409	897	917	1.866	108,4	119,4	9,6	8,6
Medio Oriente	1.068	991	52	62	1.016	929	-7,2	19,0	-0,5	0,2
Resto de África	837	1.077	61	79	776	997	28,7	30,3	1,6	0,3
Otras áreas	1.163	1.466	504	697	659	769	26,0	38,2	2,0	3,4
Resto del Mundo	15.033	18.412	5.681	8.008	9.352	10.404	22,5	41,0	22,5	41,0

Fuente: Instituto Nacional de Estadística y Censos (INDEC)
 Elaboración: Secretaría General de la ALADI
 (1): Incluye China

CUADRO 8
ARGENTINA
EXPORTACIONES GLOBALES POR CATEGORÍA DE PRODUCTOS
SEGUN DESTINO
2002-2003
En millones de dólares FOB

DESTINO	ALIMENTOS BEBIDAS Y TABACO	MATERIAS PRIMAS DE ORIGEN AGRÍCOLA	COMBUSTIBLES	MINERALES Y METALES	MANUFACTURAS	NO CLASIFICADOS	TOTAL
2002							
TOTAL GLOBAL	11.759	399	4.416	870	7.840	367	25.651
ALADI	2.556	131	3.019	155	4.756	0	10.618
Bolivia	69	0	48	2	180	0	299
Brasil	1.390	73	939	79	2.367	0	4.848
Colombia	70	1	15	12	90	0	189
Cuba	11	0	0	0	11	0	22
Chile	428	21	1.735	38	735	0	2.958
Ecuador	59	0	3	4	95	0	163
México	67	9	0	13	582	0	670
Paraguay	47	2	163	3	130	0	345
Perú	260	13	13	1	157	0	445
Uruguay	104	11	102	3	311	0	531
Venezuela	51	0	0	0	97	0	148
RESTO DEL MUNDO	9.203	268	1.397	715	3.084	367	15.033
Costa Rica	10	1	0	0	17	0	27
El Salvador	2	0	0	0	7	0	10
Guatemala	29	0	0	0	18	0	48
Honduras	2	0	0	0	7	0	9
Nicaragua	0	0	0	0	3	0	3
Haití	8	0	0	0	2	0	11
Panamá	7	0	7	0	17	0	31
Rep. Dominicana	48	3	1	0	18	0	70
CARICOM	10	0	19	0	5	0	35
Canadá	65	4	14	24	79	0	186
Estados Unidos	531	45	1.167	122	1.114	0	2.980
Unión Europea	3.748	139	51	280	817	80	5.114
AELC	17	0	0	0	17	0	35
Japón	163	3	1	182	20	0	370
ANASO	705	2	4	4	129	0	843
Ac. Bangkok	637	5	95	89	42	0	868
Resto de Asia (1)	902	47	14	13	352	0	1.326
Medio Oriente	930	9	6	0	124	0	1.068
Resto de África	776	2	3	0	56	0	837
Otros	612	7	16	2	240	287	1.163
2003							
TOTAL GLOBAL	14.679	454	5.114	900	7.982	437	29.566
ALADI	2.802	143	3.400	175	4.634	0	11.153
Bolivia	50	1	67	4	119	0	242
Brasil	1.462	79	894	87	2.142	0	4.663
Colombia	96	5	14	13	99	0	227
Cuba	9	0	0	1	13	0	23
Chile	512	21	2.077	46	880	0	3.536
Ecuador	59	1	8	4	64	0	136
México	123	9	0	12	651	0	796
Paraguay	60	4	235	4	143	0	445
Perú	241	10	25	1	138	0	414
Uruguay	117	14	79	3	318	0	531
Venezuela	72	0	0	0	67	0	140
RESTO DEL MUNDO	11.877	311	1.714	725	3.348	436	18.412
Costa Rica	5	2	0	0	28	0	35
El Salvador	7	0	0	2	10	0	19
Guatemala	46	0	8	0	22	0	75
Honduras	2	0	0	0	8	0	10
Nicaragua	3	0	0	0	4	0	7
Haití	9	0	0	0	3	0	12
Panamá	9	0	25	0	25	0	60
Rep. Dominicana	48	4	0	0	17	0	70
CARICOM	17	0	0	0	14	0	31
Canadá	66	9	18	6	117	0	216
Estados Unidos	528	50	1.355	115	1.086	0	3.134
Unión Europea	4.262	158	55	304	977	68	5.824
AELC	21	0	0	0	15	0	36
Japón	175	4	0	141	24	0	344
ANASO	1.002	2	4	4	97	0	1.108
Ac. Bangkok	734	5	204	138	53	0	1.134
Resto de Asia (1)	2.280	55	28	5	395	0	2.763
Medio Oriente	841	10	0	7	133	0	991
Resto de África	996	3	2	0	75	0	1.077
Otros	827	8	15	2	245	369	1.466

Fuente: Instituto Nacional de Estadística y Censos (INDEC)

Elaboración: Secretaría General de la ALADI

(1): Incluye China

CUADRO 9
ARGENTINA
IMPORTACIONES GLOBALES POR CATEGORÍA DE PRODUCTOS
SEGUN ORIGEN
2002-2003
En millones de dólares CIF

DESTINO	ALIMENTOS BEBIDAS Y TABACO	MATERIAS PRIMAS DE ORIGEN AGRÍCOLA	COMBUSTIBLES	MINERALES Y METALES	MANUFACTURAS	NO CLASIFICADOS	TOTAL
2002							
TOTAL GLOBAL	416	217	426	402	7.467	61	8.990
ALADI	314	93	243	333	2.326	0	3.309
Bolivia	3	1	10	2	1	0	16
Brasil	188	67	28	302	1.933	0	2.518
Colombia	3	0	1	0	12	0	16
Cuba	0	0	0	0	1	0	1
Chile	29	11	6	21	110	0	177
Ecuador	21	0	0	0	2	0	23
México	4	2	0	1	150	0	158
Paraguay	47	6	189	1	13	0	255
Perú	1	1	0	5	8	0	14
Uruguay	18	4	8	1	92	0	122
Venezuela	1	0	2	0	3	0	7
RESTO DEL MUNDO	103	124	183	70	5.141	61	5.681
Costa Rica	0	0	0	0	2	0	2
El Salvador	0	0	0	0	0	0	0
Guatemala	0	0	0	0	0	0	0
Honduras	0	0	0	0	0	0	0
Nicaragua	0	0	0	0	0	0	0
Haití	0	0	0	0	0	0	0
Panamá	0	0	0	0	0	0	1
Rep. Dominicana	0	0	0	0	0	0	0
CARICOM	1	0	0	0	4	0	4
Canadá	2	2	1	3	57	0	65
Estados Unidos	31	53	33	16	1.671	0	1.804
Unión Europea	37	34	13	26	1.917	0	2.027
AELC	1	1	0	1	129	0	132
Japón	0	2	0	1	311	0	314
ANASO	12	20	4	0	106	0	143
Ac. Bangkok	2	1	0	0	157	0	161
Resto de Asia (1)	2	1	5	6	395	0	409
Medio Oriente	4	0	2	3	42	0	52
Resto de África	3	3	2	6	47	0	61
Otros	8	6	121	7	301	61	504
2003							
TOTAL GLOBAL	582	345	477	503	11.832	74	13.813
ALADI	450	176	235	415	4.528	0	5.805
Bolivia	11	1	4	6	1	0	23
Brasil	264	128	17	354	3.945	0	4.709
Colombia	2	0	0	0	18	0	20
Cuba	1	0	0	0	0	0	1
Chile	34	19	18	48	172	0	290
Ecuador	36	1	0	0	3	0	40
México	4	4	0	1	229	0	238
Paraguay	61	19	185	0	29	0	294
Perú	2	1	0	4	9	0	17
Uruguay	35	4	8	1	116	0	164
Venezuela	0	0	3	0	6	0	9
RESTO DEL MUNDO	132	169	242	88	7.304	74	8.008
Costa Rica	0	0	0	0	6	0	6
El Salvador	0	0	0	0	0	0	0
Guatemala	0	0	0	0	0	0	0
Honduras	0	0	0	0	0	0	0
Nicaragua	0	0	0	0	0	0	0
Haití	0	0	0	0	0	0	0
Panamá	0	0	0	0	0	0	0
Rep. Dominicana	0	0	0	0	0	0	1
CARICOM	1	0	0	0	1	0	1
Canadá	4	2	2	5	75	0	88
Estados Unidos	39	69	33	18	2.099	0	2.258
Unión Europea	45	40	23	29	2.572	0	2.709
AELC	1	1	0	1	192	0	195
Japón	0	2	0	0	392	0	395
ANASO	22	36	1	0	210	0	268
Ac. Bangkok	2	3	0	0	346	0	351
Resto de Asia (1)	5	2	7	9	873	0	897
Medio Oriente	4	1	2	5	50	0	62
Resto de África	4	3	17	5	50	0	79
Otros	6	9	157	14	438	74	697

Fuente: Instituto Nacional de Estadística y Censos (INDEC)

Elaboración: Secretaría General de la ALADI

(1): Incluye China

2. Bolivia

El déficit comercial de Bolivia se redujo en forma importante, pasando de 460 millones de dólares en el año 2002 a 34 millones de dólares en 2003. Esto fue consecuencia, por un lado, de la significativa expansión de las exportaciones (20,3%), y por otro, de la moderada reducción de las importaciones (-8%) en el período aludido (Cuadro 10).

El desempeño de las exportaciones se basó, fundamentalmente, en un fuerte crecimiento de las ventas intrarregionales (29,5%), seguido de uno menor, de las dirigidas hacia Resto del Mundo (7,2%). Dentro de las primeras, se destacan las colocaciones en Brasil, que explican un 58% del aumento global. En este caso, el gas natural sigue siendo el producto que más contribuye al dinamismo, con ventas que pasaron de 244 a 382 millones de dólares en el período analizado (Cuadro 10).

Por su parte, la reducción de las importaciones se vincula con la mejora experimentada por el tipo de cambio real (8,5%) en el período considerado, lo que encareció, en términos relativos, los bienes producidos en el exterior. Como consecuencia, los volúmenes adquiridos se contrajeron (-12,7%).

Analizando los principales destinos de las exportaciones, se observa que crecieron las colocaciones en Brasil (48,9%), Colombia (22,1%), Estados Unidos (21,8%), Unión Europea (14,9%), al tiempo que se contrajeron las dirigidas a Venezuela (-11,2%) y a la Asociación Europea de Libre Comercio (AELC) (-22,8%) (Cuadros 10 y 11).

Desagregando las ventas por grandes categorías de productos, se evidencia que el crecimiento fue generalizado: alimentos, bebidas y tabaco (12,4%), materias primas de origen agrícola (6,5%), combustibles (45,2%), minerales y metales³ (14,9%) y manufacturas (22%) (Cuadro 12). Cabe destacar la incidencia que en términos absolutos tienen los combustibles en el aumento total, debido, principalmente, como ya fue mencionado, a la expansión de colocaciones de gas natural.

A nivel de los principales productos exportados se observan comportamientos diversos. Entre aquéllos cuyas ventas crecieron se encuentran, además del gas natural (56,5%), los residuos de la extracción de aceite de soja (1,5%), el zinc (9,8%), el aceite de soja (57,6%) y la plata (10,9%), al tiempo que las exportaciones de oro experimentaron una reducción (-20%).

En lo que respecta a las importaciones, su contracción se extendió a todos los principales mercados de origen. En ese sentido, se redujeron las adquisiciones realizadas en Argentina (-8,8%), Brasil (-12,5%), Chile (-3,2%), Estados Unidos (-2,3%), Unión Europea (-5,7%), Japón (-17,6%) y Resto de Asia (-17,8%) (Cuadros 10 y 11).

Analizando la evolución de las importaciones según grandes categorías de productos, se observa que la contracción de las mismas no fue generalizada. En efecto, se redujeron las compras de alimentos, bebidas y tabaco (-4,5%) y de manufacturas (-12,3%), al tiempo que se expandieron las restantes: materias primas de origen agrícola (29,8%), combustibles (40,9%) y minerales y metales (3,7%) (Cuadro 13).

³ Salvo el oro.

CUADRO 10
BOLIVIA
COMERCIO EXTERIOR GLOBAL
POR PAÍSES DE LA ALADI Y RESTO DEL MUNDO
2002-2003
En millones de dólares

PAÍS	EXPORTACIÓN FOB		IMPORTACIÓN CIF		SALDO		VARIACIÓN % 2002-2003		INCIDENCIA %	
	2002	2003	2002	2003	2002	2003	EXP.	IMP.	EXP.	IMP.
Argentina	28	57	309	281	-281	-225	102,7	-8,8	2,1	-1,5
Brasil	333	496	392	343	-59	152	48,9	-12,5	11,9	-2,7
Colombia	140	170	43	48	97	122	22,1	13,0	2,2	0,3
Cuba	0	0	1	0	-1	0	163,7	-35,9	0,0	0,0
Chile	33	44	126	122	-93	-78	33,6	-3,2	0,8	-0,2
Ecuador	3	10	7	8	-3	3	227,5	14,5	0,5	0,1
México	20	21	33	35	-13	-14	5,4	5,3	0,1	0,1
Paraguay	3	4	18	17	-15	-13	30,9	-7,6	0,1	-0,1
Perú	74	89	95	104	-21	-15	21,0	9,9	1,1	0,5
Uruguay	1	1	4	4	-3	-3	-23,4	0,3	0,0	0,0
Venezuela	175	155	14	9	161	147	-11,2	-37,3	-1,4	-0,3
Total ALADI	809	1.047	1.041	971	-232	76	29,5	-6,7	17,4	-3,8
Resto del Mundo	563	603	791	713	-229	-110	7,2	-9,9	3,0	-4,3
Total Global	1.372	1.651	1.832	1.684	-460	-34	20,3	-8,0	20,3	-8,0

Fuente: Instituto Nacional de Estadística
Elaboración: Secretaría General de la ALADI

CUADRO 11
BOLIVIA
COMERCIO EXTERIOR CON EL RESTO DEL MUNDO
POR ÁREAS GEOECONÓMICAS SELECCIONADAS
2002-2003
En millones de dólares

PAÍS	EXPORTACIÓN FOB		IMPORTACIÓN CIF		SALDO		VARIACIÓN % 2002-2003		INCIDENCIA %	
	2002	2003	2002	2003	2002	2003	EXP.	IMP.	EXP.	IMP.
Costa Rica	5	0	0	0	5	0	-98,2	-33,1	-0,9	0,0
El Salvador	0	0	43	0	-43	0	462,7	-99,7	0,0	-5,4
Guatemala	0	0	0	0	0	0	8,0	1,1	0,0	0,0
Honduras	0	0	0	0	0	0	7,7	1.133,7	0,0	0,0
Nicaragua	0	0	0	0	0	0	112,7	-61,0	0,0	0,0
Haití	0	0	--	--	0	0	429,9	nc	0,0	nc
Panamá	0	0	5	4	-5	-4	-20,8	-17,3	0,0	-0,1
Rep. Dominicana	1	1	0	0	1	1	5,7	707,5	0,0	0,0
CARICOM	0	0	0	0	0	0	3,3	32,0	0,0	0,0
Canadá	8	6	13	7	-5	-1	-22,0	-44,4	-0,3	-0,7
Estados Unidos	194	236	310	303	-116	-67	21,8	-2,3	7,5	-0,9
Unión Europea	97	111	153	144	-56	-33	14,9	-5,7	2,6	-1,1
AELC	215	166	6	8	209	158	-22,8	36,5	-8,7	0,3
Japón	6	19	101	83	-95	-65	217,3	-17,6	2,3	-2,3
ANASO	6	13	9	9	-3	4	96,9	-5,8	1,1	-0,1
Ac. Bangkok	4	18	23	25	-19	-7	313,1	7,4	2,5	0,2
Resto de Asia (1)	10	15	114	94	-104	-79	49,6	-17,8	0,9	-2,6
Medio Oriente	1	2	4	3	-3	0	267,9	-28,7	0,3	-0,1
Resto de África	1	1	2	1	-1	0	-31,1	-29,0	-0,1	-0,1
Otras áreas	12	13	7	31	5	-18	6,0	328,4	0,1	3,0
Resto del Mundo	563	603	791	713	-229	-110	7,2	-9,9	7,2	-9,9

Fuente: Instituto Nacional de Estadística
Elaboración: Secretaría General de la ALADI
(nc): No corresponde
(--): Sin comercio
(1): Incluye China

CUADRO 12
BOLIVIA
EXPORTACIONES GLOBALES POR CATEGORÍA DE PRODUCTOS
SEGÚN DESTINO
2002-2003
En millones de dólares FOB

DESTINO	ALIMENTOS BEBIDAS Y TABACO	MATERIAS PRIMAS DE ORIGEN AGRÍCOLA	COMBUSTIBLES	MINERALES Y METALES	MANUFACTURAS	NO CLASIFICADOS	TOTAL
2002							
TOTAL GLOBAL	434	31	343	254	217	92	1.372
ALADI	385	13	332	34	44	1	809
Argentina	15	1	7	2	4	0	28
Brasil	5	2	318	2	6	0	333
Colombia	136	1	0	1	2	0	140
Cuba	0	0	0	0	0	0	0
Chile	11	1	5	6	9	0	33
Ecuador	2	0	0	0	1	0	3
México	0	6	0	9	4	0	20
Paraguay	0	0	1	0	1	0	3
Perú	41	2	2	14	15	0	74
Uruguay	1	0	0	0	0	0	1
Venezuela	174	0	0	0	1	0	175
RESTO DEL MUNDO	50	18	10	220	173	91	563
Costa Rica	0	0	5	0	0	0	5
El Salvador	0	0	0	0	0	0	0
Guatemala	0	0	0	0	0	0	0
Honduras	0	0	0	0	0	0	0
Nicaragua	0	0	0	0	0	0	0
Haití	0	0	0	0	0	0	0
Panamá	0	0	0	0	0	0	0
Rep. Dominicana	0	1	0	0	0	0	1
CARICOM	0	0	0	0	0	0	0
Canadá	1	0	0	4	3	0	8
Estados Unidos	17	12	5	33	124	3	194
Unión Europea	23	4	0	41	28	1	97
AELC	1	0	0	127	0	87	215
Japón	3	0	0	2	1	0	6
ANASO	0	0	0	5	1	0	6
Ac. Bangkok	0	0	0	3	2	0	4
Resto de Asia (1)	0	0	0	6	4	0	10
Medio Oriente	0	0	0	0	0	0	1
Resto de África	0	0	0	0	1	0	1
Otros	5	0	0	0	7	0	12
2003							
TOTAL GLOBAL	488	33	497	292	265	75	1.651
ALADI	424	11	492	49	71	1	1.047
Argentina	20	1	6	10	19	0	57
Brasil	4	2	470	5	14	0	496
Colombia	164	0	0	0	6	0	170
Cuba	0	0	0	0	0	0	0
Chile	22	2	11	1	8	0	44
Ecuador	7	0	0	0	3	0	10
México	0	3	0	16	2	0	21
Paraguay	0	0	2	0	1	0	4
Perú	52	2	2	17	16	0	89
Uruguay	0	0	0	0	1	0	1
Venezuela	155	0	0	0	1	0	155
RESTO DEL MUNDO	64	22	6	243	194	74	603
Costa Rica	0	0	0	0	0	0	0
El Salvador	0	0	0	0	0	0	0
Guatemala	0	0	0	0	0	0	0
Honduras	0	0	0	0	0	0	0
Nicaragua	0	0	0	0	0	0	0
Haití	0	0	0	0	0	0	0
Panamá	0	0	0	0	0	0	0
Rep. Dominicana	1	0	0	0	0	0	1
CARICOM	0	0	0	0	0	0	0
Canadá	1	0	0	2	3	0	6
Estados Unidos	19	15	5	53	141	3	236
Unión Europea	32	6	0	42	31	1	111
AELC	1	0	0	95	0	70	166
Japón	4	0	0	14	1	0	19
ANASO	0	0	0	11	1	0	13
Ac. Bangkok	0	0	0	17	1	0	18
Resto de Asia (1)	0	0	0	8	6	0	15
Medio Oriente	0	0	0	0	2	0	2
Resto de África	0	0	0	0	1	0	1
Otros	6	1	0	0	6	0	13

Fuente: Instituto Nacional de Estadística
Elaboración: Secretaría General de la ALADI
(1): Incluye China

CUADRO 13
BOLIVIA
IMPORTACIONES GLOBALES POR CATEGORÍA DE PRODUCTOS
SEGUN ORIGEN
2002-2003
En millones de dólares CIF

DESTINO	ALIMENTOS BEBIDAS Y TABACO	MATERIAS PRIMAS DE ORIGEN AGRÍCOLA	COMBUSTIBLES	MINERALES Y METALES	MANUFACTURAS	NO CLASIFICADOS	TOTAL
2002							
TOTAL GLOBAL	233	19	87	11	1.474	8	1.832
ALADI	202	14	79	7	738	0	1.041
Argentina	83	0	54	1	170	0	309
Brasil	51	4	3	3	331	0	392
Colombia	5	0	1	1	37	0	43
Cuba	1	0	0	0	0	0	1
Chile	32	1	17	1	75	0	126
Ecuador	1	0	0	0	5	0	7
México	1	4	2	0	26	0	33
Paraguay	13	0	0	0	5	0	18
Perú	14	5	1	2	73	0	95
Uruguay	0	0	0	0	4	0	4
Venezuela	0	0	1	0	12	0	14
RESTO DEL MUNDO	32	5	8	3	735	8	791
Costa Rica	0	0	0	0	0	0	0
El Salvador	0	0	0	0	43	0	43
Guatemala	0	0	0	0	0	0	0
Honduras	0	0	0	0	0	0	0
Nicaragua	0	0	0	0	0	0	0
Haití	0	0	0	0	0	0	0
Panamá	0	0	3	0	2	0	5
Rep. Dominicana	0	0	0	0	0	0	0
CARICOM	0	0	0	0	0	0	0
Canadá	4	0	0	0	7	1	13
Estados Unidos	13	3	4	1	281	7	310
Unión Europea	8	1	0	1	143	0	153
AELC	0	0	0	0	5	0	6
Japón	1	0	0	0	100	0	101
ANASO	0	0	0	1	8	0	9
Ac. Bangkok	1	1	0	0	22	0	23
Resto de Asia (1)	0	0	0	0	113	0	114
Medio Oriente	0	0	0	0	4	0	4
Resto de África	0	0	0	0	2	0	2
Otros	3	0	0	0	4	0	7
2003							
TOTAL GLOBAL	223	25	123	11	1.292	11	1.684
ALADI	171	20	114	9	658	0	971
Argentina	62	1	78	1	141	0	281
Brasil	51	5	11	4	272	0	343
Colombia	4	0	1	1	43	0	48
Cuba	0	0	0	0	0	0	0
Chile	28	1	20	1	72	0	122
Ecuador	2	0	0	0	6	0	8
México	2	4	2	0	26	0	35
Paraguay	8	0	0	0	8	0	17
Perú	13	8	2	2	79	0	104
Uruguay	0	0	0	0	4	0	4
Venezuela	1	0	1	0	7	0	9
RESTO DEL MUNDO	52	5	9	2	634	11	713
Costa Rica	0	0	0	0	0	0	0
El Salvador	0	0	0	0	0	0	0
Guatemala	0	0	0	0	0	0	0
Honduras	0	0	0	0	0	0	0
Nicaragua	0	0	0	0	0	0	0
Haití	0	0	0	0	0	0	0
Panamá	0	0	3	0	1	0	4
Rep. Dominicana	0	0	0	0	0	0	0
CARICOM	0	0	0	0	0	0	0
Canadá	0	0	0	0	6	0	7
Estados Unidos	27	3	5	2	257	9	303
Unión Europea	13	1	0	1	128	2	144
AELC	1	0	0	0	7	0	8
Japón	0	0	0	0	83	0	83
ANASO	0	0	0	0	8	0	9
Ac. Bangkok	1	1	0	0	24	0	25
Resto de Asia (1)	0	0	0	0	93	0	94
Medio Oriente	0	0	0	0	2	0	3
Resto de África	0	0	0	0	1	0	1
Otros	8	0	0	0	22	0	31

Fuente: Instituto Nacional de Estadística
Elaboración: Secretaría General de la ALADI
(1): Incluye China

3. Brasil

El superávit comercial del Brasil aumentó significativamente, pasando de 10.627 a 22.260 millones de dólares en el período analizado. Dicha mejoría fue resultado de una fuerte expansión de las exportaciones (21,1%), al tiempo que las importaciones crecieron a un ritmo marcadamente menor (2,2%) (Cuadro 14).

El buen desempeño de las exportaciones se basó en el repunte de las colocaciones en Argentina (94,8%), su principal mercado de destino regional, acompañadas del dinamismo evidenciado por las ventas a la Unión Europea (19,9%) y al Resto del Asia (67,1%), principalmente a China (80%) (Cuadros 14 y 15). Adicionalmente, cabe destacar que si bien los precios de los productos exportados experimentaron una mejoría (4,6%), la evolución estuvo pautada por un aumento de los volúmenes colocados (15,7%).

Por su parte, el comportamiento de las importaciones se vincula con el estancamiento que evidenció la actividad económica en el período considerado. En ese sentido, corresponde destacar que el PBI de Brasil se contrajo levemente (-0,2%) en 2003.

Analizando la evolución de las exportaciones hacia los principales mercados de destino, se observa que el crecimiento de las mismas fue generalizado y en la mayoría de los casos significativo: Argentina (94,8%), Chile (28,7%), México (17%), Estados Unidos (8,8%), Unión Europea (19,9%), Japón (10,1%), Resto de Asia (67,1%) y Medio Oriente (23,9%) (Cuadros 14 y 15).

De manera similar, desagregando las ventas según grandes categorías de productos, se evidencia que el buen desempeño se extendió a todas ellas: alimentos, bebidas y tabaco (24,5%), materias primas de origen agrícola (38,3%), combustibles (28,6%), minerales y metales (18,2%) y manufacturas (18,1%) (Cuadro 16).

A nivel de productos, aumentaron en forma importante las colocaciones de los tres principales exportados por Brasil: habas de soja (41,5%), residuos sólidos de la extracción de aceite de soja (18,3%) y minerales de hierro (12,9%).

En lo que respecta a las importaciones, las mismas evidenciaron un escaso dinamismo tanto en el ámbito intrarregional (0,2%) como en el extrarregional (2,6%). Analizando las compras procedentes desde los principales mercados de origen, se observan diversos comportamientos. Por un lado, crecieron las adquisiciones realizadas en Bolivia (40,8%), principalmente de gas natural, Chile (21,1%), Japón (7,4%) y Resto de Asia (17,6%), y por otro lado, cayeron las originarias en Argentina (-1,4%), México (-7,8%), Venezuela (-55,1%), Unión Europea (-3,4%) y Estados Unidos (-6,6%) (Cuadros 14 y 15).

Por grandes categorías de productos, se observa que crecieron las importaciones de todas ellas (alimentos, bebidas y tabaco (6,8%), materias primas de origen agrícola (18%), combustibles (6,2%) y minerales y metales (16,6%)), con excepción de las correspondientes a manufacturas (0,1%), las cuales permanecieron estancadas (Cuadro 17).

Dentro de los principales productos adquiridos por Brasil en el exterior, se destaca el crecimiento de las compras de aceites crudos de petróleo (13,7%) y trigo (15,6%), así como la reducción de las correspondientes a gasoil (-27%).

CUADRO 14
BRASIL
COMERCIO EXTERIOR GLOBAL
POR PAÍSES DE LA ALADI Y RESTO DEL MUNDO
2002-2003
En millones de dólares

PAÍS	EXPORTACIÓN FOB		IMPORTACIÓN CIF		SALDO		VARIACIÓN % 2002-2003		INCIDENCIA %	
	2002	2003	2002	2003	2002	2003	EXP.	IMP.	EXP.	IMP.
Argentina	2.342	4.561	5.020	4.950	-2.678	-388	94,8	-1,4	3,7	-0,1
Bolivia	421	360	464	653	-43	-293	-14,5	40,8	-0,1	0,4
Colombia	637	749	116	106	521	643	17,6	-8,8	0,2	0,0
Cuba	74	70	15	25	59	45	-5,9	61,4	0,0	0,0
Chile	1.461	1.880	701	849	760	1.031	28,7	21,1	0,7	0,3
Ecuador	388	355	16	20	373	335	-8,6	25,8	-0,1	0,0
México	2.342	2.741	611	563	1.731	2.178	17,0	-7,8	0,7	-0,1
Paraguay	558	707	390	484	168	223	26,6	24,0	0,2	0,2
Perú	436	488	230	245	207	243	11,9	6,7	0,1	0,0
Uruguay	410	404	498	554	-88	-151	-1,7	11,2	0,0	0,1
Venezuela	797	606	675	303	122	303	-24,0	-55,1	-0,3	-0,7
Total ALADI	9.866	12.920	8.736	8.751	1.130	4.169	31,0	0,2	5,1	0,0
Resto del Mundo	50.496	60.164	40.999	42.073	9.497	18.091	19,1	2,6	16,0	2,2
Total Global	60.362	73.084	49.735	50.824	10.627	22.260	21,1	2,2	21,1	2,2

Fuente: Secretaría de Comercio Exterior (SECEX)

Elaboración: Secretaría General de la ALADI

CUADRO 15
BRASIL
COMERCIO EXTERIOR CON EL RESTO DEL MUNDO
POR ÁREAS GEOECONÓMICAS SELECCIONADAS
2002-2003
En millones de dólares

PAÍS	EXPORTACIÓN FOB		IMPORTACIÓN CIF		SALDO		VARIACIÓN % 2002-2003		INCIDENCIA %	
	2002	2003	2002	2003	2002	2003	EXP.	IMP.	EXP.	IMP.
Costa Rica	161	211	34	50	126	161	31,4	46,0	0,1	0,0
El Salvador	77	87	0	0	77	87	13,3	53,3	0,0	0,0
Guatemala	113	164	1	0	113	163	44,7	-9,2	0,1	0,0
Honduras	48	72	0	0	48	72	50,9	17,9	0,0	0,0
Nicaragua	20	25	0	0	20	25	24,2	nc	0,0	0,0
Haití	24	32	0	0	24	31	33,0	180,9	0,0	0,0
Panamá	126	183	13	7	113	176	45,5	-45,3	0,1	0,0
Rep. Dominicana	209	226	2	2	207	225	8,2	5,9	0,0	0,0
CARICOM	595	748	41	52	554	696	25,8	27,1	0,3	0,0
Canadá	782	978	813	835	-32	142	25,1	2,7	0,4	0,1
Estados Unidos	15.535	16.900	10.881	10.164	4.654	6.736	8,8	-6,6	2,7	-1,7
Unión Europea	15.097	18.102	13.670	13.211	1.427	4.891	19,9	-3,4	6,0	-1,1
AELC	618	617	1.154	1.247	-535	-630	-0,3	8,1	0,0	0,2
Japón	2.098	2.311	2.452	2.634	-354	-324	10,1	7,4	0,4	0,4
ANASO	1.513	1.450	1.458	1.779	56	-329	-4,2	22,0	-0,1	0,8
Ac. Bangkok	1.574	1.879	1.772	1.698	-198	181	19,4	-4,2	0,6	-0,2
Resto de Asia (1)	3.632	6.069	2.872	3.378	760	2.692	67,1	17,6	4,8	1,2
Medio Oriente	2.547	3.154	1.591	1.669	956	1.486	23,9	4,9	1,2	0,2
Resto de África	1.611	2.039	1.508	1.744	103	295	26,6	15,6	0,8	0,6
Otras áreas	4.116	4.917	2.737	3.603	1.379	1.314	19,5	31,6	1,6	2,1
Resto del Mundo	50.496	60.164	40.999	42.073	9.497	18.091	19,1	2,6	19,1	2,6

Fuente: Secretaría de Comercio Exterior (SECEX)

Elaboración: Secretaría General de la ALADI

(nc): No corresponde

(1): Incluye China

CUADRO 16
BRASIL
EXPORTACIONES GLOBALES POR CATEGORÍA DE PRODUCTOS
SEGÚN DESTINO
2002-2003
En millones de dólares FOB

DESTINO	ALIMENTOS BEBIDAS Y TABACO	MATERIAS PRIMAS DE ORIGEN AGRÍCOLA	COMBUSTIBLES	MINERALES Y METALES	MANUFACTURAS	NO CLASIFICADOS	TOTAL
2002							
TOTAL GLOBAL	16.772	2.404	2.951	5.282	31.559	1.393	60.362
ALADI	856	179	151	387	8.278	15	9.866
Argentina	174	67	31	233	1.833	4	2.342
Bolivia	59	3	2	3	354	1	421
Colombia	55	22	0	9	550	1	637
Chile	36	2	0	0	35	0	74
Cuba	216	17	85	20	1.121	3	1.461
Ecuador	8	3	0	5	371	2	388
México	63	25	0	69	2.183	2	2.342
Paraguay	70	4	14	10	459	0	558
Perú	19	2	0	6	408	0	436
Uruguay	87	13	16	6	287	1	410
Venezuela	69	20	2	26	678	1	797
RESTO DEL MUNDO	15.916	2.225	2.801	4.895	23.280	1.379	50.496
Costa Rica	4	2	4	7	143	0	161
El Salvador	2	0	0	5	70	0	77
Guatemala	5	2	0	1	106	0	113
Honduras	5	1	0	1	41	0	48
Nicaragua	1	0	0	0	19	0	20
Haití	18	1	0	0	5	0	24
Panamá	3	2	0	3	117	1	126
Rep. Dominicana	10	16	0	6	176	0	209
CARICOM	26	3	380	54	132	0	595
Canadá	164	31	5	61	519	2	782
Estados Unidos	1.266	637	884	526	11.933	288	15.535
Unión Europea	6.780	849	404	1.831	5.100	133	15.097
AELC	167	42	0	164	237	7	618
Japón	740	178	0	726	449	5	2.098
ANASO	453	73	246	115	626	1	1.513
Ac. Bangkok	500	48	333	198	494	0	1.574
Resto de Asia (1)	1.364	278	6	735	1.249	1	3.632
Medio Oriente	1.514	18	317	200	496	2	2.547
Resto de África	861	24	0	133	592	1	1.611
Otros	2.034	21	219	129	776	937	4.116
2003							
TOTAL GLOBAL	20.880	3.325	3.796	6.246	37.281	1.556	73.084
ALADI	972	255	329	448	10.903	14	12.920
Argentina	251	122	20	285	3.879	4	4.561
Bolivia	50	4	6	4	295	1	360
Colombia	54	30	17	19	627	1	749
Cuba	22	1	0	1	46	0	70
Chile	246	17	212	20	1.384	1	1.880
Ecuador	12	4	0	6	331	2	355
México	91	27	0	72	2.549	2	2.741
Paraguay	67	8	15	12	605	0	707
Perú	23	4	27	6	428	1	488
Uruguay	81	15	9	10	287	1	404
Venezuela	73	24	23	13	472	1	606
RESTO DEL MUNDO	19.908	3.070	3.467	5.798	26.378	1.543	60.164
Costa Rica	6	3	15	9	177	0	211
El Salvador	7	0	0	8	71	0	87
Guatemala	10	3	7	1	143	0	164
Honduras	8	1	0	3	60	0	72
Nicaragua	1	0	0	0	24	0	25
Haití	17	1	0	0	13	0	32
Panamá	20	2	0	6	154	1	183
Rep. Dominicana	14	10	0	5	198	0	226
CARICOM	32	5	446	68	197	0	748
Canadá	221	24	4	103	624	1	978
Estados Unidos	1.582	823	1.616	580	12.005	294	16.900
Unión Europea	8.348	1.084	523	1.988	6.075	84	18.102
AELC	176	63	0	255	121	2	617
Japón	759	230	0	916	403	3	2.311
ANASO	548	101	118	96	587	0	1.450
Ac. Bangkok	544	65	384	223	662	0	1.879
Resto de Asia (1)	2.177	542	24	954	2.371	1	6.069
Medio Oriente	2.059	38	157	211	688	1	3.154
Resto de África	882	33	2	187	934	1	2.039
Otros	2.497	40	171	184	871	1.153	4.917

Fuente: Secretaría de Comercio Exterior (SECEX)

Elaboración: Secretaría General de la ALADI

(1): Incluye China

CUADRO 17
BRASIL
IMPORTACIONES GLOBALES POR CATEGORÍA DE PRODUCTOS
SEGUN ORIGEN
2002-2003
En millones de dólares CIF

DESTINO	ALIMENTOS BEBIDAS Y TABACO	MATERIAS PRIMAS DE ORIGEN AGRÍCOLA	COMBUSTIBLES	MINERALES Y METALES	MANUFACTURAS	NO CLASIFICADOS	TOTAL
2002							
TOTAL GLOBAL	3.398	753	7.549	1.408	36.627	0	49.735
ALADI	2.315	163	1.954	641	3.662	0	8.736
Argentina	1.539	76	949	85	2.370	0	5.020
Bolivia	5	2	452	3	2	0	464
Colombia	3	7	29	2	75	0	116
Cuba	1	0	0	9	6	0	15
Chile	119	30	4	332	216	0	701
Ecuador	9	0	0	0	7	0	16
México	13	4	0	8	586	0	611
Paraguay	326	34	0	3	27	0	390
Perú	14	5	0	183	27	0	230
Uruguay	263	5	6	3	222	0	498
Venezuela	25	0	514	13	123	0	675
RESTO DEL MUNDO	1.083	589	5.595	767	32.965	0	40.999
Costa Rica	0	1	0	0	33	0	34
El Salvador	0	0	0	0	0	0	0
Guatemala	0	0	0	0	0	0	1
Honduras	0	0	0	0	0	0	0
Nicaragua	0	0	0	0	0	0	0
Haití	0	0	0	0	0	0	0
Panamá	0	0	0	0	13	0	13
Rep. Dominicana	0	0	0	0	2	0	2
CARICOM	1	0	13	0	26	0	41
Canadá	47	17	68	55	626	0	813
Estados Unidos	227	250	398	168	9.838	0	10.881
Unión Europea	418	126	350	295	12.481	0	13.670
AELC	96	7	65	15	972	0	1.154
Japón	4	9	49	13	2.376	0	2.452
ANASO	121	114	54	31	1.139	0	1.458
Ac. Bangkok	6	15	299	9	1.443	0	1.772
Resto de Asia (1)	43	14	341	22	2.453	0	2.872
Medio Oriente	22	7	1.132	42	389	0	1.591
Resto de África	8	6	1.143	89	262	0	1.508
Otros	91	23	1.683	28	911	0	2.737
2003							
TOTAL GLOBAL	3.629	888	8.014	1.641	36.651	0	50.824
ALADI	2.512	181	1.819	810	3.429	0	8.751
Argentina	1.610	82	936	91	2.230	0	4.950
Bolivia	5	2	637	7	2	0	653
Colombia	8	6	19	3	70	0	106
Cuba	1	0	6	9	8	0	25
Chile	116	30	4	462	237	0	849
Ecuador	6	2	0	0	12	0	20
México	10	2	0	13	537	0	563
Paraguay	411	43	0	3	27	0	484
Perú	14	6	0	209	16	0	245
Uruguay	313	6	26	2	206	0	554
Venezuela	17	2	190	11	83	0	303
RESTO DEL MUNDO	1.117	708	6.195	832	33.222	0	42.073
Costa Rica	0	0	0	0	49	0	50
El Salvador	0	0	0	0	0	0	0
Guatemala	0	0	0	0	0	0	0
Honduras	0	0	0	0	0	0	0
Nicaragua	0	0	0	0	0	0	0
Haití	0	0	0	0	0	0	0
Panamá	0	0	0	0	7	0	7
Rep. Dominicana	0	0	0	0	2	0	2
CARICOM	0	0	3	0	48	0	52
Canadá	56	12	95	95	578	0	835
Estados Unidos	255	299	344	140	9.127	0	10.164
Unión Europea	399	138	429	287	11.957	0	13.211
AELC	76	8	90	22	1.051	0	1.247
Japón	3	12	47	15	2.557	0	2.634
ANASO	144	167	51	6	1.411	0	1.779
Ac. Bangkok	5	17	242	8	1.426	0	1.698
Resto de Asia (1)	28	19	366	25	2.939	0	3.378
Medio Oriente	22	5	1.224	37	381	0	1.669
Resto de África	16	10	1.266	87	364	0	1.744
Otros	111	21	2.038	109	1.325	0	3.603

Fuente: Secretaría de Comércio Exterior (SECEX)

Elaboración: Secretaría General de la ALADI

(1): Incluye China

4. Colombia

En 2003, el comercio exterior de Colombia se caracterizó por un incremento tanto de sus exportaciones (10%) como de sus importaciones (9,2%), respecto del año anterior. Como resultado de ello, el déficit comercial de este país se redujo, pasando de 792 a 765 millones de dólares durante el período considerado (Cuadro 18).

La expansión de las exportaciones colombianas se vincula con la recuperación de las ventas a los Estados Unidos (15,6%), fruto de la reactivación de esa economía así como con la evolución favorable de los precios de los principales productos exportados: petróleo (15,3%) y café (10,6%). En sentido contrario influyeron las colocaciones en Ecuador y Venezuela, principales destinos regionales, que se contrajeron (-4% y -38,1%, respectivamente). Por su parte, el crecimiento de las importaciones colombianas se originó principalmente, en la recuperación del ritmo de crecimiento del PBI en ese país (3,74%).

Las exportaciones exhibieron un comportamiento diferente según destino. Mientras las ventas intrarregionales cayeron en forma significativa (-11,9%), las colocaciones extrarregionales aumentaron (17,4%) (Cuadro 18).

Desagregando las exportaciones según grandes categorías, se observa que mientras que las correspondientes a los combustibles (14%) y alimentos, bebidas y tabaco (3,5%) experimentaron un aumento, las de manufacturas permanecieron al mismo nivel (manufacturas (-0,02%) (Cuadro 20).

En lo relativo a las importaciones, se incrementaron tanto las procedentes de la región como de fuera (5,5% y 10,5%, respectivamente). Se destacan por su incidencia en el total, el aumento de las compras en Brasil (22,4%), Estados Unidos (1,6%), Unión Europea (16%) y Resto de Asia (34,6%), así como la reducción en las originarias de México y Venezuela (-1,4% y -10,3%, respectivamente) (Cuadros 18 y 19).

Desagregando según grandes categorías de productos, se puede observar un aumento generalizado de las importaciones, destacándose por su significación comercial el correspondiente a las manufacturas, principal rubro (0,8%), así como los relativos a los alimentos, bebidas y tabaco (6,8%) y combustibles (18,3%) (Cuadro 21).

CUADRO 18
COLOMBIA
COMERCIO EXTERIOR GLOBAL
POR PAÍSES DE LA ALADI Y RESTO DEL MUNDO
2002-2003
En millones de dólares

PAÍS	EXPORTACIÓN FOB		IMPORTACIÓN CIF		SALDO		VARIACIÓN % 2002-2003		INCIDENCIA %	
	2002	2003	2002	2003	2002	2003	EXP.	IMP.	EXP.	IMP.
Argentina	13	19	211	266	-198	-247	44,2	25,9	0,0	0,4
Bolivia	37	36	140	191	-103	-155	-1,4	36,5	0,0	0,4
Brasil	108	93	643	787	-535	-694	-13,9	22,4	-0,1	1,1
Cuba	62	61	4	5	58	56	-2,1	14,4	0,0	0,0
Chile	172	188	281	292	-109	-104	9,7	4,0	0,1	0,1
Ecuador	812	779	367	369	444	410	-4,0	0,4	-0,3	0,0
México	307	358	678	668	-371	-310	16,8	-1,4	0,4	-0,1
Paraguay	1	1	71	65	-69	-63	20,6	-8,5	0,0	0,0
Perú	347	395	160	182	187	213	13,8	13,5	0,4	0,2
Uruguay	5	4	23	19	-17	-15	-19,2	-16,1	0,0	0,0
Venezuela	1.122	694	788	707	334	-13	-38,1	-10,3	-3,6	-0,6
Total ALADI	2.986	2.630	3.365	3.550	-379	-920	-11,9	5,5	-3,0	1,5
Resto del Mundo	8.912	10.462	9.325	10.307	-413	155	17,4	10,5	13,0	7,7
Total Global	11.898	13.092	12.690	13.857	-792	-765	10,0	9,2	10,0	9,2

Fuente: Departamento Administrativo Nacional de Estadística (DANE) y
Dirección de Impuestos y Aduanas Nacionales (DIAN)
Elaboración: Secretaría General de la ALADI

CUADRO 19
COLOMBIA
COMERCIO EXTERIOR CON EL RESTO DEL MUNDO
POR ÁREAS GEOECONÓMICAS SELECCIONADAS
2002-2003
En millones de dólares

PAÍS	EXPORTACIÓN FOB		IMPORTACIÓN CIF		SALDO		VARIACIÓN % 2002-2003		INCIDENCIA %	
	2002	2003	2002	2003	2002	2003	EXP.	IMP.	EXP.	IMP.
Costa Rica	152	194	16	19	137	175	27,2	20,0	0,5	0,0
El Salvador	32	38	1	1	31	37	18,1	-22,7	0,1	0,0
Guatemala	83	91	9	12	74	79	10,1	36,5	0,1	0,0
Honduras	29	35	6	12	22	24	23,4	84,5	0,1	0,1
Nicaragua	5	6	0	0	5	6	23,8	276,4	0,0	0,0
Haití	37	34	0	0	37	34	-7,9	853,9	0,0	0,0
Panamá	215	170	41	19	173	152	-20,6	-54,2	-0,5	-0,2
Rep. Dominicana	166	342	3	3	163	340	106,8	-9,2	2,0	0,0
CARICOM	140	187	27	33	113	154	33,6	19,6	0,5	0,1
Canadá	164	177	274	302	-110	-125	7,6	10,0	0,1	0,3
Estados Unidos	5.328	6.160	4.051	4.118	1.277	2.042	15,6	1,6	9,3	0,7
Unión Europea	1.626	1.876	1.819	2.111	-194	-235	15,4	16,0	2,8	3,1
AELC	176	140	160	144	15	-4	-20,1	-10,3	-0,4	-0,2
Japón	193	202	619	647	-426	-445	4,2	4,5	0,1	0,3
ANASO	26	29	191	247	-166	-218	12,4	29,3	0,0	0,6
Ac. Bangkok	55	84	403	517	-349	-433	53,2	28,1	0,3	1,2
Resto de Asia (1)	88	152	761	1.025	-673	-872	72,5	34,6	0,7	2,8
Medio Oriente	120	163	94	83	26	80	35,2	-11,9	0,5	-0,1
Resto de África	15	39	45	18	-30	21	159,7	-59,7	0,3	-0,3
Otras áreas	263	343	801	998	-538	-655	30,7	24,6	0,9	2,1
Resto del Mundo	8.912	10.462	9.325	10.307	-413	155	17,4	10,5	17,4	10,5

Fuente: Departamento Administrativo Nacional de Estadística (DANE) y
Dirección de Impuestos y Aduanas Nacionales (DIAN)
Elaboración: Secretaría General de la ALADI
(1): Incluye China

CUADRO 20
COLOMBIA
EXPORTACIONES GLOBALES POR CATEGORÍA DE PRODUCTOS
SEGUN DESTINO
2002-2003
En millones de dólares FOB

DESTINO	ALIMENTOS BEBIDAS Y TABACO	MATERIAS PRIMAS DE ORIGEN AGRÍCOLA	COMBUSTIBLES	MINERALES Y METALES	MANUFACTURAS	NO CLASIFICADOS	TOTAL
2002							
TOTAL GLOBAL	2.201	715	4.273	98	4.496	114	11.898
ALADI	415	30	198	32	2.311	1	2.986
Argentina	2	0	1	0	10	0	13
Bolivia	5	0	0	0	32	0	37
Brasil	3	6	32	1	66	0	108
Cuba	1	1	37	0	23	0	62
Chile	30	0	12	1	129	0	172
Ecuador	93	2	19	7	690	1	812
México	17	4	6	5	275	0	307
Paraguay	0	0	0	0	1	0	1
Perú	44	3	78	6	216	0	347
Uruguay	0	0	0	0	5	0	5
Venezuela	221	13	13	11	864	0	1.122
RESTO DEL MUNDO	1.786	686	4.075	67	2.185	113	8.912
Costa Rica	12	0	5	2	133	0	152
El Salvador	1	0	0	1	29	0	32
Guatemala	5	0	10	1	67	0	83
Honduras	1	0	5	0	23	0	29
Nicaragua	0	0	0	0	5	0	5
Haití	28	0	0	0	9	0	37
Panamá	8	2	84	1	120	0	215
Rep. Dominicana	24	6	23	3	109	0	166
CARICOM	17	1	90	0	31	0	140
Canadá	49	18	77	0	20	0	164
Estados Unidos	619	552	3.115	19	917	106	5.328
Unión Europea	681	65	565	13	301	0	1.626
AELC	14	1	0	0	154	7	176
Japón	147	7	0	3	36	0	193
ANASO	4	7	0	0	14	0	26
Ac. Bangkok	13	2	0	4	35	0	55
Resto de Asia (1)	7	2	0	12	68	0	88
Medio Oriente	26	1	87	0	6	0	120
Resto de África	10	0	0	0	5	0	15
Otros	120	19	15	6	102	0	263
2003							
TOTAL GLOBAL	2.278	725	4.869	133	4.495	592	13.092
ALADI	393	19	264	31	1.922	0	2.630
Argentina	2	0	0	0	17	0	19
Bolivia	4	0	0	1	32	0	36
Brasil	7	4	11	1	69	0	93
Cuba	29	0	11	0	20	0	61
Chile	30	0	21	1	135	0	188
Ecuador	74	2	72	9	623	0	779
México	22	3	36	5	292	0	358
Paraguay	0	0	0	0	1	0	1
Perú	41	4	95	5	250	0	395
Uruguay	0	0	0	0	4	0	4
Venezuela	184	6	17	9	479	0	694
RESTO DEL MUNDO	1.885	706	4.605	101	2.573	592	10.462
Costa Rica	6	0	46	3	139	0	194
El Salvador	2	0	2	1	33	0	38
Guatemala	5	0	12	2	72	0	91
Honduras	1	0	4	0	30	0	35
Nicaragua	0	0	0	0	6	0	6
Haití	27	0	0	0	7	0	34
Panamá	11	2	12	1	145	0	170
Rep. Dominicana	16	4	227	5	91	0	342
CARICOM	23	1	117	1	45	0	187
Canadá	64	20	69	0	23	0	177
Estados Unidos	664	559	3.270	27	1.170	470	6.160
Unión Europea	716	67	688	20	380	5	1.876
AELC	14	1	1	0	7	117	140
Japón	136	11	2	4	49	0	202
ANASO	2	10	0	0	16	0	29
Ac. Bangkok	11	4	0	4	64	0	84
Resto de Asia (1)	6	2	2	25	117	0	152
Medio Oriente	20	1	128	0	14	0	163
Resto de África	25	0	2	0	13	0	39
Otros	137	24	24	6	152	0	343

Fuente: Departamento Administrativo Nacional de Estadística (DANE) y
Dirección de Impuestos y Aduanas Nacionales (DIAN)
Elaboración: Secretaría General de la ALADI
(1): Incluye China

CUADRO 21
COLOMBIA
IMPORTACIONES GLOBALES POR CATEGORÍA DE PRODUCTOS
SEGUN ORIGEN
2002-2003
En millones de dólares CIF

DESTINO	ALIMENTOS BEBIDAS Y TABACO	MATERIAS PRIMAS DE ORIGEN AGRÍCOLA	COMBUSTIBLES	MINERALES Y METALES	MANUFACTURAS	NO CLASIFICADOS	TOTAL
2002							
TOTAL GLOBAL	1.542	291	196	264	10.358	39	12.690
ALADI	739	100	127	175	2.190	35	3.365
Argentina	81	1	20	12	96	1	211
Bolivia	134	1	0	1	5	0	140
Brasil	55	26	4	10	547	1	643
Cuba	0	0	0	0	3	0	4
Chile	98	29	12	12	130	0	281
Ecuador	154	8	10	8	188	0	367
México	38	9	1	14	591	25	678
Paraguay	70	0	0	0	0	0	71
Perú	31	3	2	59	64	1	160
Uruguay	7	6	0	0	9	0	23
Venezuela	71	16	78	60	557	6	788
RESTO DEL MUNDO	803	191	69	88	8.168	5	9.325
Costa Rica	1	1	0	1	12	0	16
El Salvador	0	1	0	0	0	0	1
Guatemala	1	6	0	0	2	0	9
Honduras	3	1	0	0	3	0	6
Nicaragua	0	0	0	0	0	0	0
Haití	0	0	0	0	0	0	0
Panamá	1	1	0	0	39	1	41
Rep. Dominicana	1	1	0	0	1	0	3
CARICOM	5	0	6	2	15	0	27
Canadá	132	4	1	12	125	0	274
Estados Unidos	504	109	47	29	3.359	3	4.051
Unión Europea	78	23	5	29	1.684	1	1.819
AELC	2	0	0	1	157	0	160
Japón	0	1	0	0	618	0	619
ANASO	2	11	0	0	178	0	191
Ac. Bangkok	3	4	0	2	394	0	403
Resto de Asia (1)	18	3	5	4	731	0	761
Medio Oriente	4	1	0	3	87	0	94
Resto de África	3	2	0	2	39	0	45
Otros	45	22	4	3	727	0	801
2003							
TOTAL GLOBAL	1.558	339	244	289	11.417	10	13.857
ALADI	774	117	130	201	2.326	2	3.550
Argentina	116	5	15	14	115	0	266
Bolivia	185	1	0	0	4	0	191
Brasil	56	34	24	19	654	0	787
Cuba	1	0	0	1	3	0	5
Chile	100	30	10	15	137	0	292
Ecuador	136	11	13	9	199	0	369
México	28	11	1	12	616	0	668
Paraguay	61	0	0	0	3	0	65
Perú	35	4	16	64	63	0	182
Uruguay	0	9	0	0	10	0	19
Venezuela	55	11	51	67	523	0	707
RESTO DEL MUNDO	785	221	114	88	9.091	8	10.307
Costa Rica	2	2	0	1	14	0	19
El Salvador	0	0	0	0	1	0	1
Guatemala	0	8	0	0	4	0	12
Honduras	7	1	0	0	3	0	12
Nicaragua	0	0	0	0	0	0	0
Haití	0	0	0	0	0	0	0
Panamá	1	1	0	0	16	0	19
Rep. Dominicana	0	1	0	1	1	0	3
CARICOM	5	0	0	1	26	0	33
Canadá	99	3	2	12	185	0	302
Estados Unidos	479	130	64	24	3.416	5	4.118
Unión Europea	98	31	15	28	1.938	1	2.111
AELC	1	1	0	2	139	0	144
Japón	0	1	4	1	640	0	647
ANASO	2	11	0	0	233	0	247
Ac. Bangkok	4	4	0	1	508	0	517
Resto de Asia (1)	15	5	6	5	993	0	1.025
Medio Oriente	2	2	0	1	78	0	83
Resto de África	3	1	0	0	14	0	18
Otros	64	20	22	9	882	1	998

Fuente: Departamento Administrativo Nacional de Estadística (DANE) y
Dirección de Impuestos y Aduanas Nacionales (DIAN)
Elaboración: Secretaría General de la ALADI
(1): Incluye China

5. Chile

En 2003, el comercio exterior de Chile se caracterizó por un crecimiento importante respecto del año anterior tanto de sus exportaciones (15,2%) como de sus importaciones (12,9%). Como consecuencia, el superávit comercial de este país aumentó, pasando de 2.039 a 2.701 millones de dólares en el período analizado (Cuadro 22).

La evolución de las ventas chilenas fue más favorable en el ámbito extrarregional (17,6%) que en el intrarregional (5,2%) (Cuadro 22). A su vez, su crecimiento fue impulsado por la mejoría registrada en los precios internacionales de los principales productos exportados por el país: cobre (14,3%), salmón (32,5%) y celulosa (10%).

Por su parte, el incremento de las importaciones se explica, fundamentalmente, por el mayor ritmo de actividad económica que exhibió el país durante 2003. En efecto, el PBI de Chile creció 3,3% en dicho año. Con esto, las compras han vuelto a crecer, luego de experimentar una tendencia descendente desde el año 2000.

Analizando la evolución de las exportaciones hacia los principales mercados de destino, se observa un crecimiento en la mayoría de los casos: Brasil (23,1%), Estados Unidos (2,5%), Unión Europea (15,2%) y Resto de Asia (35,9%). En esta última región se destaca el incremento de las colocaciones en China (48,3%). Por el contrario, se contrajeron las ventas a Perú (-9,7%), al tiempo que permanecieron prácticamente estancadas las dirigidas a México (0,1%) (Cuadros 22 y 23).

Desagregando las ventas según grandes categorías de productos, se evidencia que el crecimiento fue generalizado: alimentos, bebidas y tabaco (16,4%), materias primas de origen agrícola (6,6%), combustibles (11%), minerales y metales (16,5%), y manufacturas (10,8%) (Cuadro 24).

A nivel de productos, también se observa que las colocaciones de los principales de ellos se expandieron en el año 2003. Las exportaciones de cátodos de cobre aumentaron moderadamente (4%), mientras que las correspondientes a minerales de cobre (38,8%) y a pasta química de madera de conífera (12%) lo hicieron a un ritmo mayor.

En lo que respecta a las importaciones, las procedentes de la región crecieron a mayor ritmo (21,1%) que las extrarregionales (7,7%). A su vez, desagregando las mismas por mercado de origen, se observa entre los principales que, a excepción de las procedentes de Estados Unidos (-0,7%), aumentaron todas las restantes: Argentina (24%), Brasil (25,7%), México (1,1%), Unión Europea (8%), Japón (20,5%), Acuerdo de Bangkok (16,6%) y Resto de Asia (15,5%) (Cuadros 22 y 23).

Analizando las compras de las diferentes grandes categorías de productos, se observa que el crecimiento se extendió a todas ellas. Las que aumentaron a mayor ritmo fueron las de bs alimentos, bebidas y tabaco (18,2%), combustibles (31%) y minerales y metales (35,9%) (Cuadro 25).

El principal producto adquirido por Chile continúa siendo el petróleo crudo, y sus compras aumentaron de manera importante en el período analizado. Las mismas pasaron de 1.523 millones de dólares en el año 2002 a 2.125 millones de dólares en 2003.

CUADRO 22
CHILE
COMERCIO EXTERIOR GLOBAL
POR PAÍSES DE LA ALADI Y RESTO DEL MUNDO
2002-2003
En millones de dólares

PAÍS	EXPORTACIÓN		IMPORTACIÓN		SALDO		VARIACIÓN %		INCIDENCIA %	
	FOB		CIF				2002-2003			
	2002	2003	2002	2003	2002	2003	EXP.	IMP.	EXP.	IMP.
Argentina	233	311	3.036	3.766	-2.803	-3.455	33,6	24,0	0,4	4,7
Bolivia	139	137	22	41	117	96	-1,6	84,3	0,0	0,1
Brasil	694	855	1.612	2.025	-917	-1.171	23,1	25,7	0,9	2,7
Colombia	275	288	206	202	69	85	4,9	-1,6	0,1	0,0
Cuba	42	38	1	1	41	37	-9,7	-6,8	0,0	0,0
Ecuador	251	292	92	78	159	214	16,2	-15,8	0,2	-0,1
México	909	910	475	480	435	430	0,1	1,1	0,0	0,0
Paraguay	24	24	78	41	-54	-17	-2,4	-48,2	0,0	-0,2
Perú	466	421	252	420	215	1	-9,7	67,0	-0,3	1,1
Uruguay	41	39	64	84	-23	-46	-5,9	31,2	0,0	0,1
Venezuela	207	139	158	124	49	15	-32,7	-21,5	-0,4	-0,2
Total ALADI	3.281	3.452	5.996	7.262	-2.715	-3.810	5,2	21,1	1,0	8,2
Resto del Mundo	14.142	16.624	9.388	10.114	4.754	6.510	17,6	7,7	14,2	4,7
Total Global	17.423	20.077	15.384	17.376	2.039	2.701	15,2	12,9	15,2	12,9

Fuente: Servicio Nacional de Aduanas
 Elaboración: Secretaría General de la ALADI

CUADRO 23
CHILE
COMERCIO EXTERIOR CON EL RESTO DEL MUNDO
POR ÁREAS GEOECONÓMICAS SELECCIONADAS
2002-2003
En millones de dólares

PAÍS	EXPORTACIÓN		IMPORTACIÓN		SALDO		VARIACIÓN %		INCIDENCIA %	
	FOB		CIF				2002-2003			
	2002	2003	2002	2003	2002	2003	EXP.	IMP.	EXP.	IMP.
Costa Rica	64	73	4	9	60	63	13,1	130,8	0,1	0,1
El Salvador	21	31	0	1	20	30	49,7	133,7	0,1	0,0
Guatemala	71	140	9	10	62	130	96,4	4,6	0,5	0,0
Honduras	20	23	0	0	19	22	15,5	115,1	0,0	0,0
Nicaragua	5	6	0	0	5	6	4,2	-48,6	0,0	0,0
Haití	5	4	0	--	5	4	-26,0	nc	0,0	nc
Panamá	37	97	3	5	34	92	160,0	58,7	0,4	0,0
Rep. Dominicana	34	28	1	2	33	26	-20,1	56,1	0,0	0,0
CARICOM	14	26	0	1	14	26	86,7	78,3	0,1	0,0
Canadá	263	393	319	332	-57	61	49,6	3,9	0,9	0,1
Estados Unidos	3.483	3.570	2.549	2.531	935	1.039	2,5	-0,7	0,6	-0,2
Unión Europea	4.238	4.882	2.979	3.219	1.259	1.663	15,2	8,0	4,6	2,6
AELC	135	106	126	134	10	-27	-21,5	6,3	-0,2	0,1
Japón	1.928	2.243	534	643	1.394	1.600	16,3	20,5	2,2	1,2
ANASO	221	293	295	305	-74	-12	32,2	3,3	0,5	0,1
Ac. Bangkok	910	1.242	534	622	377	620	36,4	16,6	2,3	0,9
Resto de Asia (1)	1.757	2.387	1.321	1.526	436	861	35,9	15,5	4,5	2,2
Medio Oriente	343	292	74	68	268	224	-14,8	-8,1	-0,4	-0,1
Resto de África	50	67	59	127	-9	-60	33,8	114,3	0,1	0,7
Otras áreas	542	724	580	580	-38	144	33,6	0,1	1,3	0,0
Resto del Mundo	14.142	16.624	9.388	10.114	4.754	6.510	17,6	7,7	17,6	7,7

Fuente: Servicio Nacional de Aduanas
 Elaboración: Secretaría General de la ALADI

(nc): No corresponde
 (1): Incluye China

CUADRO 24
CHILE
EXPORTACIONES GLOBALES POR CATEGORÍA DE PRODUCTOS
SEGUN DESTINO
2002-2003
En millones de dólares FOB

DESTINO	ALIMENTOS BEBIDAS Y TABACO	MATERIAS PRIMAS DE ORIGEN AGRÍCOLA	COMBUSTIBLES	MINERALES Y METALES	MANUFACTURAS	NO CLASIFICADOS	TOTAL
2002							
TOTAL GLOBAL	4.792	1.769	207	7.067	2.826	762	17.423
ALADI	854	192	101	680	1.380	74	3.281
Argentina	32	10	11	20	130	30	233
Bolivia	35	1	15	1	86	2	139
Brasil	112	30	1	328	216	7	694
Colombia	85	28	21	11	126	4	275
Cuba	28	0	0	0	14	0	42
Ecuador	96	4	15	7	126	2	251
México	239	69	0	248	346	6	909
Paraguay	11	0	0	1	12	0	24
Perú	112	16	38	40	246	14	466
Uruguay	11	7	0	1	18	3	41
Venezuela	94	26	0	21	60	6	207
RESTO DEL MUNDO	3.938	1.578	106	6.387	1.446	688	14.142
Costa Rica	17	6	0	20	20	1	64
El Salvador	10	1	0	0	9	0	21
Guatemala	15	3	37	0	14	3	71
Honduras	10	2	0	0	3	4	20
Nicaragua	2	1	0	0	2	0	5
Haití	5	0	0	0	0	0	5
Panamá	12	0	3	1	13	9	37
Rep. Dominicana	16	3	0	0	11	3	34
CARICOM	10	0	0	0	3	0	14
Canadá	74	11	0	128	47	3	263
Estados Unidos	1.403	392	66	800	740	83	3.483
Unión Europea	975	388	0	2.270	357	249	4.238
AELC	32	10	0	51	34	9	135
Japón	776	246	0	860	41	5	1.928
ANASO	68	67	0	73	13	0	221
Ac. Bangkok	65	82	0	742	22	0	910
Resto de Asia (1)	270	286	0	1.145	54	0	1.757
Medio Oriente	57	52	0	221	13	0	343
Resto de África	6	9	0	14	21	0	50
Otros	116	18	0	61	29	317	542
2003							
TOTAL GLOBAL	5.580	1.886	437	8.231	3.131	813	20.077
ALADI	824	204	159	800	1.368	97	3.452
Argentina	30	18	21	44	176	22	311
Bolivia	34	1	18	1	81	1	137
Brasil	110	25	11	453	222	33	855
Colombia	91	28	18	15	133	2	288
Cuba	31	0	0	0	6	0	38
Ecuador	96	3	38	7	145	3	292
México	275	89	0	247	282	17	910
Paraguay	9	1	0	1	12	0	24
Perú	91	16	46	10	250	8	421
Uruguay	8	9	0	2	19	0	39
Venezuela	48	14	7	20	41	10	139
RESTO DEL MUNDO	4.756	1.681	278	7.431	1.763	716	16.624
Costa Rica	24	4	0	20	25	1	73
El Salvador	12	1	5	0	13	0	31
Guatemala	21	5	94	0	19	0	140
Honduras	10	1	5	1	5	0	23
Nicaragua	2	0	0	0	3	0	6
Haití	3	0	0	0	0	0	4
Panamá	14	1	53	13	13	4	97
Rep. Dominicana	14	4	0	0	9	0	28
CARICOM	12	0	7	0	6	0	26
Canadá	86	11	0	230	61	4	393
Estados Unidos	1.748	392	113	468	748	101	3.570
Unión Europea	1.248	443	0	2.446	507	238	4.882
AELC	33	10	0	55	2	6	106
Japón	783	270	0	1.112	73	4	2.243
ANASO	95	60	0	116	22	1	293
Ac. Bangkok	109	89	0	960	83	1	1.242
Resto de Asia (1)	277	287	0	1.727	95	1	2.387
Medio Oriente	72	62	0	132	26	0	292
Resto de África	9	9	0	28	20	0	67
Otros	182	32	0	123	32	354	724

Fuente: Servicio Nacional de Aduanas
Elaboración: Secretaría General de la ALADI
(1): Incluye China

CUADRO 25
CHILE
IMPORTACIONES GLOBALES POR CATEGORÍA DE PRODUCTOS
SEGUN ORIGEN
2002-2003
En millones de dólares CIF

DESTINO	ALIMENTOS BEBIDAS Y TABACO	MATERIAS PRIMAS DE ORIGEN AGRÍCOLA	COMBUSTIBLES	MINERALES Y METALES	MANUFACTURAS	NO CLASIFICADOS	TOTAL
2002							
TOTAL GLOBAL	1.226	178	2.530	177	11.194	79	15.384
ALADI	952	74	2.104	122	2.743	1	5.996
Argentina	467	24	1.774	42	728	1	3.036
Bolivia	4	1	7	2	9	0	22
Brasil	243	25	108	23	1.213	0	1.612
Colombia	32	1	24	1	148	0	206
Cuba	1	0	0	0	1	0	1
Ecuador	63	1	17	0	12	0	92
México	11	5	10	5	443	0	475
Paraguay	69	2	0	0	7	0	78
Perú	28	6	95	49	74	0	252
Uruguay	34	2	1	0	27	0	64
Venezuela	1	6	69	1	81	0	158
RESTO DEL MUNDO	274	104	425	55	8.451	78	9.388
Costa Rica	1	0	0	1	2	0	4
El Salvador	0	0	0	0	0	0	0
Guatemala	7	1	0	0	2	0	9
Honduras	0	0	0	0	0	0	0
Nicaragua	0	0	0	0	0	0	0
Haití	0	0	0	0	0	0	0
Panamá	0	0	1	0	3	0	3
Rep. Dominicana	1	0	0	0	0	0	1
CARICOM	0	0	0	0	0	0	0
Canadá	43	9	24	2	240	1	319
Estados Unidos	91	37	73	14	2.297	37	2.549
Unión Europea	81	30	10	23	2.797	38	2.979
AELC	2	1	0	0	123	0	126
Japón	1	2	0	0	527	2	534
ANASO	16	11	62	0	205	0	295
Ac. Bangkok	11	3	30	1	488	0	534
Resto de Asia (1)	4	5	9	8	1.295	0	1.321
Medio Oriente	4	1	4	0	66	0	74
Resto de África	2	0	0	2	55	0	59
Otros	10	3	212	4	351	0	580
2003							
TOTAL GLOBAL	1.449	193	3.315	241	12.113	66	17.376
ALADI	1.092	71	2.800	175	3.118	5	7.262
Argentina	565	23	2.290	49	839	0	3.766
Bolivia	20	2	11	1	8	0	41
Brasil	270	23	227	24	1.476	5	2.025
Colombia	33	0	23	2	144	0	202
Cuba	1	0	0	0	0	0	1
Ecuador	60	1	4	0	13	0	78
México	10	7	0	5	457	0	480
Paraguay	31	2	0	0	7	0	41
Perú	50	6	185	93	85	0	420
Uruguay	50	2	0	0	32	0	84
Venezuela	3	5	59	1	56	0	124
RESTO DEL MUNDO	356	122	515	66	8.995	61	10.114
Costa Rica	1	0	0	1	7	0	9
El Salvador	0	0	0	0	1	0	1
Guatemala	7	1	0	0	2	0	10
Honduras	0	0	0	0	0	0	0
Nicaragua	0	0	0	0	0	0	0
Haití	0	0	0	0	0	0	0
Panamá	0	0	0	0	5	0	5
Rep. Dominicana	0	1	0	0	0	0	2
CARICOM	0	0	0	0	0	0	1
Canadá	48	6	24	7	247	0	332
Estados Unidos	117	44	68	13	2.259	30	2.531
Unión Europea	104	34	12	28	3.024	16	3.219
AELC	2	2	0	0	129	0	134
Japón	0	1	0	0	630	11	643
ANASO	40	17	28	0	217	2	305
Ac. Bangkok	9	4	76	1	531	0	622
Resto de Asia (1)	7	6	24	8	1.480	0	1.526
Medio Oriente	4	1	0	0	63	0	68
Resto de África	3	1	65	3	55	0	127
Otros	12	4	217	3	344	0	580

Fuente: Servicio Nacional de Aduanas
Elaboración: Secretaría General de la ALADI
(1): Incluye China

6. Ecuador

En el año 2003, el comercio exterior del Ecuador se caracterizó por un incremento significativo de sus exportaciones (19,8%) y uno leve de sus importaciones (1,6%) respecto de 2002. Como resultado de ello, el déficit comercial de ese país se redujo, pasando de 1.389 millones de dólares a 496 millones de dólares en el período considerado (Cuadro 26).

En cuanto a las exportaciones, su crecimiento se extendió a los ámbitos intrarregional (29,8%) y extrarregional (17,5%). Tal comportamiento se enmarcó en un contexto de recuperación de la economía de los Estados Unidos (2,6%) y de crecimiento del Perú (4%), principales mercados de destino extrarregional e intrarregional, respectivamente, destacándose además el aumento operado en el precio del petróleo, su principal producto de exportación (17,6%) (Cuadros 26 y 27).

Por su parte, en lo que respecta a las importaciones, se ha detenido el fuerte crecimiento experimentado por las mismas desde 1999 como consecuencia del freno en el deterioro del tipo de cambio real (-0,1%) y el menor ritmo de crecimiento de la actividad económica (2,7%).

En lo referente a las exportaciones hacia los principales mercados de destino, cabe indicar que se expandieron las dirigidas hacia los Estados Unidos (19%), la Unión Europea (30,5%), y el Perú (69%) (Cuadros 26 y 27).

Desagregando las exportaciones según grandes categorías de productos, se evidencia el aumento de las correspondientes a las tres principales (combustibles (26,4%); alimentos, bebidas y tabaco (14,2%) y manufacturas (29,7%)) (Cuadro 28). A nivel de productos, crecieron las colocaciones de los cuatro principales: aceites crudos de petróleo (29,1%); bananas tipo "cavendish valery" (13,4%); camarones (10,2%) y rosas (8,3%).

En lo que se refiere a las importaciones, su incremento fue mayor en el ámbito intrarregional (3,8%) que en el extrarregional (0,2%), aunque en ambos casos fue leve. Por su incidencia, se destaca el aumento de las adquisiciones en Colombia (2,2%) y en Venezuela (5,3%), mientras se redujeron las originarias de Brasil (-8,7%) (Cuadro 26). En el ámbito extrarregional, se evidenciaron comportamientos disímiles para las compras realizadas en los tres principales mercados proveedores. En ese sentido, mientras cayeron las importaciones desde los Estados Unidos (-10,5%) y la Unión Europea (-8,8%), se incrementaron significativamente las procedentes del Resto de Asia (32,6%) (Cuadros 26 y 27).

Desagregando las importaciones según grandes categorías de productos, se evidencia un incremento de las correspondientes a los combustibles, las cuales se multiplicaron por 2,3 veces, así como de las relativas a alimentos, bebidas y tabaco (7,7%), mientras se redujeron las de manufacturas (-5,8%) (Cuadro 29).

CUADRO 26
ECUADOR
COMERCIO EXTERIOR GLOBAL
POR PAÍSES DE LA ALADI Y RESTO DEL MUNDO
2002-2003
En millones de dólares

PAÍS	EXPORTACIÓN		IMPORTACIÓN		SALDO		VARIACIÓN %		INCIDENCIA %	
	FOB		CIF				2002-2003			
	2002	2003	2002	2003	2002	2003	EXP.	IMP.	EXP.	IMP.
Argentina	15	32	168	164	-152	-132	107,8	-2,2	0,3	-0,1
Bolivia	5	5	30	45	-25	-40	8,1	50,4	0,0	0,2
Brasil	15	19	436	398	-422	-379	31,4	-8,7	0,1	-0,6
Colombia	363	362	882	901	-519	-539	-0,1	2,2	0,0	0,3
Cuba	4	5	1	0	3	5	33,5	-36,4	0,0	0,0
Chile	74	67	277	315	-202	-248	-10,5	13,7	-0,2	0,6
México	26	48	245	254	-219	-206	87,2	3,9	0,4	0,1
Paraguay	4	0	6	32	-2	-32	-90,8	435,2	-0,1	0,4
Perú	374	633	137	154	237	479	69,0	12,0	5,1	0,3
Uruguay	1	1	13	9	-12	-7	-10,7	-35,3	0,0	-0,1
Venezuela	65	55	363	382	-298	-328	-15,6	5,3	-0,2	0,3
Total ALADI	946	1.227	2.557	2.654	-1.612	-1.427	29,8	3,8	5,6	1,5
Resto del Mundo	4.096	4.811	3.874	3.880	222	931	17,5	0,2	14,2	0,1
Total Global	5.041	6.038	6.431	6.534	-1.389	-496	19,8	1,6	19,8	1,6

Fuente: Banco Central del Ecuador

Elaboración: Secretaría General de la ALADI

CUADRO 27
ECUADOR
COMERCIO EXTERIOR CON EL RESTO DEL MUNDO
POR ÁREAS GEOECONÓMICAS SELECCIONADAS
2002-2003
En millones de dólares

PAÍS	EXPORTACIÓN		IMPORTACIÓN		SALDO		VARIACIÓN %		INCIDENCIA %	
	FOB		CIF				2002-2003			
	2002	2003	2002	2003	2002	2003	EXP.	IMP.	EXP.	IMP.
Costa Rica	9	6	13	16	-4	-9	-29,8	20,8	-0,1	0,1
El Salvador	82	113	0	8	81	105	37,8	2.053,3	0,8	0,2
Guatemala	46	54	2	12	43	42	17,7	403,4	0,2	0,2
Honduras	20	28	1	1	20	27	37,0	59,9	0,2	0,0
Nicaragua	27	24	0	0	26	23	-11,2	-16,4	-0,1	0,0
Haití	0	0	0	0	0	0	46,6	-97,5	0,0	0,0
Panamá	170	244	33	79	137	165	43,3	138,2	1,8	1,2
Rep. Dominicana	20	10	1	4	18	6	-50,5	143,6	-0,2	0,1
CARICOM	72	69	5	65	67	4	-3,8	1.223,6	-0,1	1,6
Canadá	25	30	86	120	-61	-90	20,2	39,7	0,1	0,9
Estados Unidos	2.060	2.452	1.371	1.228	689	1.224	19,0	-10,5	9,6	-3,7
Unión Europea	794	1.037	911	831	-116	206	30,5	-8,8	5,9	-2,1
AELC	5	6	46	36	-41	-30	18,5	-21,6	0,0	-0,3
Japón	98	86	414	311	-316	-225	-12,0	-24,9	-0,3	-2,7
ANASO	2	4	110	107	-108	-103	81,3	-2,3	0,0	-0,1
Ac. Bangkok	298	244	247	279	51	-35	-18,0	13,2	-1,3	0,8
Resto de Asia (1)	25	21	446	591	-420	-570	-16,0	32,6	-0,1	3,8
Medio Oriente	30	28	27	36	4	-8	-6,6	36,3	0,0	0,3
Resto de África	3	27	14	5	-11	22	913,7	-64,0	0,6	-0,2
Otras áreas	309	328	148	153	162	175	5,9	3,6	0,4	0,1
Resto del Mundo	4.096	4.811	3.874	3.880	222	931	17,5	0,2	17,5	0,2

Fuente: Banco Central del Ecuador

Elaboración: Secretaría General de la ALADI

(1): Incluye China

CUADRO 28
ECUADOR
EXPORTACIONES GLOBALES POR CATEGORÍA DE PRODUCTOS
SEGUN DESTINO
2002-2003
En millones de dólares FOB

DESTINO	ALIMENTOS BEBIDAS Y TABACO	MATERIAS PRIMAS DE ORIGEN AGRÍCOLA	COMBUSTIBLES	MINERALES Y METALES	MANUFACTURAS	NO CLASIFICADOS	TOTAL
2002							
TOTAL GLOBAL	2.152	331	2.061	13	471	13	5.041
ALADI	298	13	301	10	324	0	946
Argentina	13	0	0	0	2	0	15
Bolivia	1	0	0	0	4	0	5
Brasil	7	1	0	0	7	0	15
Colombia	162	7	0	8	186	0	363
Cuba	1	0	0	0	2	0	4
Chile	56	2	5	0	11	0	74
México	12	1	0	0	13	0	26
Paraguay	0	0	3	0	0	0	4
Perú	15	1	292	2	64	0	374
Uruguay	1	0	0	0	0	0	1
Venezuela	30	1	0	0	34	0	65
RESTO DEL MUNDO	1.853	319	1.760	4	147	13	4.096
Costa Rica	3	1	0	0	5	0	9
El Salvador	0	0	79	0	2	0	82
Guatemala	1	0	38	0	7	0	46
Honduras	1	0	17	0	3	0	20
Nicaragua	2	0	23	0	1	0	27
Haití	0	0	0	0	0	0	0
Panamá	2	0	162	0	6	0	170
Rep. Dominicana	6	0	7	0	6	0	20
CARICOM	4	0	67	0	1	0	72
Canadá	12	9	0	0	3	0	25
Estados Unidos	741	221	1.008	3	86	2	2.060
Unión Europea	716	53	0	0	14	11	794
AELC	1	4	0	0	0	0	5
Japón	79	3	15	0	1	0	98
ANASO	2	0	0	0	0	0	2
Ac. Bangkok	1	0	295	0	1	0	298
Resto de Asia (1)	14	1	6	1	4	0	25
Medio Oriente	29	1	0	0	0	0	30
Resto de África	2	0	0	0	0	0	3
Otros	236	24	43	0	6	0	309
2003							
TOTAL GLOBAL	2.457	341	2.606	11	611	12	6.038
ALADI	285	15	524	8	395	0	1.227
Argentina	26	0	0	0	6	0	32
Bolivia	1	0	0	0	4	0	5
Brasil	7	2	0	0	11	0	19
Colombia	133	9	6	6	208	0	362
Cuba	2	0	0	0	3	0	5
Chile	52	1	0	0	13	0	67
México	14	0	18	0	17	0	48
Paraguay	0	0	0	0	0	0	0
Perú	18	1	501	1	112	0	633
Uruguay	1	0	0	0	0	0	1
Venezuela	33	0	0	0	21	0	55
RESTO DEL MUNDO	2.172	326	2.082	3	216	12	4.811
Costa Rica	1	0	0	0	4	0	6
El Salvador	0	0	111	0	2	0	113
Guatemala	1	0	46	0	7	0	54
Honduras	1	0	22	0	4	0	28
Nicaragua	2	0	20	0	1	0	24
Haití	0	0	0	0	0	0	0
Panamá	4	0	232	0	8	0	244
Rep. Dominicana	6	0	0	0	3	0	10
CARICOM	2	0	63	0	3	0	69
Canadá	13	9	0	0	8	0	30
Estados Unidos	783	218	1.314	2	134	2	2.452
Unión Europea	928	55	16	0	28	10	1.037
AELC	1	5	0	0	0	0	6
Japón	80	5	0	0	1	0	86
ANASO	3	0	0	0	1	0	4
Ac. Bangkok	2	1	241	0	1	0	244
Resto de Asia (1)	16	1	0	1	3	0	21
Medio Oriente	28	0	0	0	0	0	28
Resto de África	26	0	0	0	0	0	27
Otros	274	30	17	0	6	0	328

Fuente: Banco Central del Ecuador
Elaboración: Secretaría General de la ALADI
(1): Incluye China

CUADRO 29
ECUADOR
IMPORTACIONES GLOBALES POR CATEGORÍA DE PRODUCTOS
SEGUN ORIGEN
2002-2003
En millones de dólares CIF

DESTINO	ALIMENTOS BEBIDAS Y TABACO	MATERIAS PRIMAS DE ORIGEN AGRÍCOLA	COMBUSTIBLES	MINERALES Y METALES	MANUFACTURAS	NO CLASIFICADOS	TOTAL
2002							
TOTAL GLOBAL	560	94	289	77	5.411	0	6.431
ALADI	346	22	184	51	1.953	0	2.557
Argentina	49	1	4	5	109	0	168
Bolivia	28	0	0	0	1	0	30
Brasil	4	3	0	6	423	0	436
Colombia	115	3	10	8	747	0	882
Cuba	0	0	0	0	1	0	1
Chile	103	4	30	7	133	0	277
México	5	5	11	4	220	0	245
Paraguay	3	0	0	0	3	0	6
Perú	26	6	8	11	85	0	137
Uruguay	1	0	0	0	12	0	13
Venezuela	11	0	121	11	219	0	363
RESTO DEL MUNDO	214	72	105	25	3.458	0	3.874
Costa Rica	0	0	0	1	11	0	13
El Salvador	0	0	0	0	0	0	0
Guatemala	0	0	0	0	2	0	2
Honduras	0	0	0	0	0	0	1
Nicaragua	0	0	0	0	0	0	0
Haití	0	0	0	0	0	0	0
Panamá	2	0	9	1	21	0	33
Rep. Dominicana	0	0	0	0	1	0	1
CARICOM	0	0	0	1	3	0	5
Canadá	38	1	1	1	44	0	86
Estados Unidos	133	39	54	8	1.138	0	1.371
Unión Europea	27	11	19	6	848	0	911
AELC	0	0	0	0	46	0	46
Japón	0	0	0	1	413	0	414
ANASO	1	5	0	0	103	0	110
Ac. Bangkok	2	5	0	0	239	0	247
Resto de Asia (1)	4	4	3	1	434	0	446
Medio Oriente	2	3	0	0	21	0	27
Resto de África	0	0	7	0	6	0	14
Otros	4	2	12	5	126	0	148
2003							
TOTAL GLOBAL	603	98	669	67	5.097	0	6.534
ALADI	398	21	344	49	1.841	0	2.654
Argentina	68	1	10	4	81	0	164
Bolivia	44	0	0	0	1	0	45
Brasil	9	4	0	6	380	0	398
Colombia	100	2	95	10	694	0	901
Cuba	0	0	0	0	0	0	0
Chile	104	3	48	7	153	0	315
México	10	4	0	3	237	0	254
Paraguay	26	0	0	0	6	0	32
Perú	28	6	7	11	101	0	154
Uruguay	1	0	0	0	7	0	9
Venezuela	11	0	183	8	181	0	382
RESTO DEL MUNDO	205	77	325	18	3.256	0	3.880
Costa Rica	0	0	0	1	15	0	16
El Salvador	0	0	7	0	0	0	8
Guatemala	1	0	9	0	2	0	12
Honduras	0	0	0	0	1	0	1
Nicaragua	0	0	0	0	0	0	0
Haití	0	0	0	0	0	0	0
Panamá	2	0	59	0	17	0	79
Rep. Dominicana	0	0	0	0	4	0	4
CARICOM	0	0	53	1	11	0	65
Canadá	54	1	17	1	48	0	120
Estados Unidos	101	43	47	7	1.029	0	1.228
Unión Europea	33	13	38	4	743	0	831
AELC	0	0	0	0	36	0	36
Japón	0	0	0	0	311	0	311
ANASO	2	5	0	0	101	0	107
Ac. Bangkok	2	5	37	0	235	0	279
Resto de Asia (1)	4	3	30	1	553	0	591
Medio Oriente	2	3	10	0	22	0	36
Resto de África	0	0	0	0	5	0	5
Otros	5	2	19	2	125	0	153

Fuente: Banco Central del Ecuador
Elaboración: Secretaría General de la ALADI
(1): Incluye China

7. México

En el año 2003, el comercio exterior de México se caracterizó por un leve incremento tanto de sus exportaciones (2,9%) como de sus importaciones (1,4%) respecto de 2002. Como resultado de ello, el déficit comercial de este país disminuyó, pasando de 7.997 millones de dólares a 5.581 millones de dólares en el período considerado (Cuadro 30).

El comportamiento de las exportaciones mexicanas estuvo pautado por la demanda de su principal socio, Estados Unidos. Es por ello que, en la medida en que dicha economía salió de la recesión del año 2001, las ventas al exterior han vuelto a crecer por dos años consecutivos. Sin embargo, en 2003, el nivel de crecimiento de las dirigidas hacia los Estados Unidos fue bajo (2,7%), lo que limitó el dinamismo de las exportaciones totales.

Corresponde agregar que el petróleo, principal producto exportado por México, explica por sí solo más del 80% del aumento de las ventas totales. Esto obedeció no sólo a la mejora de su precio (15%) sino también a un incremento de los volúmenes colocados (12%).

Por su parte, el leve aumento que exhibieron las importaciones se vincula, principalmente, con dos aspectos: la mejora del tipo de cambio real (10,6%) y el consecuente encarecimiento relativo de los bienes importados, así como el escaso dinamismo que exhibió la economía mexicana en 2003 (1,3%).

Las exportaciones extrarregionales de México evidenciaron un mejor desempeño que las intrarregionales. Es así que mientras las ventas mexicanas a la región cayeron en forma importante (-8,3%), las colocaciones en el Resto del Mundo aumentaron (3,1%) (Cuadro 30).

Analizando las ventas hacia los principales destinos, también se observan trayectorias divergentes. Es así como crecieron las exportaciones a los Estados Unidos (2,7%) y a la Unión Europea (7,3%), mientras se redujeron las ventas a Colombia (-6,4%), a Venezuela (-43,9%) y a Brasil (-12,9%) (Cuadros 30 y 31).

Desagregando las colocaciones según grandes categorías de productos, se evidencia que la correspondiente a la principal, las manufacturas, experimentó una leve caída (-0,5%). A nivel de su principal producto de exportación, los automóviles, se evidenció una caída del 10,4%. En oposición a ello, aumentaron las ventas de alimentos, bebidas y tabaco (13,4%) y, fundamentalmente, de combustibles (29,4%) (Cuadro 32). En ese sentido, se destaca el aumento de las correspondientes a los aceites crudos de petróleo (28,4%).

En lo que respecta a las importaciones, las mismas evidenciaron diferentes comportamientos según origen. Es así como las compras intrarregionales crecieron significativamente (19,3%), al tiempo que las extrarregionales lo hicieron levemente (0,8%) (Cuadro 30).

Analizando las compras por principales orígenes, se observa que cayeron las adquisiciones realizadas en los Estados Unidos (-0,7%), así como las procedentes de Japón (-18,5%), mientras crecieron las originarias de la Unión Europea (8,6%) y del Resto de Asia (12,4%). Las importaciones procedentes de los principales proveedores regionales también se incrementaron: Argentina (26,2%), Brasil (27,4%), Chile (7,1%), Colombia (15,1%) y Venezuela (6,3%) (Cuadros 30 y 31). Desagregando las importaciones según grandes categorías de productos, se evidencia, que exceptuando las de manufacturas (-0,04%), las restantes crecieron, destacándose el incremento de la correspondiente a alimentos, bebidas y tabaco (8,9%) (Cuadro 33).

CUADRO 30
MÉXICO
COMERCIO EXTERIOR GLOBAL
POR PAÍSES DE LA ALADI Y RESTO DEL MUNDO
2002-2003
En millones de dólares

PAÍS	EXPORTACIÓN FOB		IMPORTACIÓN FOB		SALDO		VARIACIÓN % 2002-2003		INCIDENCIA %	
	2002	2003	2002	2003	2002	2003	EXP.	IMP.	EXP.	IMP.
	Argentina	112	192	687	867	-576	-675	71,7	26,2	0,0
Bolivia	20	24	24	29	-3	-6	17,6	24,7	0,0	0,0
Brasil	481	419	2.565	3.268	-2.084	-2.849	-12,9	27,4	0,0	0,4
Colombia	556	520	352	406	203	115	-6,4	15,1	0,0	0,0
Cuba	130	142	24	20	106	122	9,5	-16,4	0,0	0,0
Chile	259	323	1.010	1.082	-752	-759	24,8	7,1	0,0	0,0
Ecuador	151	129	33	54	118	75	-14,5	63,4	0,0	0,0
Paraguay	9	8	2	4	7	5	-7,2	110,8	0,0	0,0
Perú	196	166	152	131	43	35	-15,1	-13,9	0,0	0,0
Uruguay	110	142	92	101	19	40	28,6	10,8	0,0	0,0
Venezuela	586	329	532	566	54	-237	-43,9	6,3	-0,2	0,0
Total ALADI	2.610	2.394	5.474	6.529	-2.864	-4.134	-8,3	19,3	-0,1	0,6
Resto del Mundo	158.072	163.016	163.205	164.462	-5.133	-1.446	3,1	0,8	3,1	0,7
Total Global	160.682	165.410	168.679	170.991	-7.997	-5.581	2,9	1,4	2,9	1,4

Fuente: Instituto Nacional de Estadística, Geografía e Informática (INEGI)
 Elaboración: Secretaría General de la ALADI

CUADRO 31
MÉXICO
COMERCIO EXTERIOR CON EL RESTO DEL MUNDO
POR ÁREAS GEOECONÓMICAS SELECCIONADAS
2002-2003
En millones de dólares

PAÍS	EXPORTACIÓN FOB		IMPORTACIÓN FOB		SALDO		VARIACIÓN % 2002-2003		INCIDENCIA %	
	2002	2003	2002	2003	2002	2003	EXP.	IMP.	EXP.	IMP.
	Costa Rica	344	331	416	584	-72	-253	-3,7	40,3	0,0
El Salvador	265	260	36	44	229	215	-2,1	21,8	0,0	0,0
Guatemala	514	536	117	151	398	385	4,3	29,5	0,0	0,0
Honduras	208	208	25	47	182	161	0,3	85,0	0,0	0,0
Nicaragua	91	111	27	38	64	73	22,0	40,5	0,0	0,0
Haití	5	9	0	2	5	7	62,1	332,4	0,0	0,0
Panamá	316	356	35	38	281	318	12,5	7,1	0,0	0,0
Rep. Dominicana	404	384	18	17	386	367	-4,9	-7,4	0,0	0,0
CARICOM	267	204	130	141	137	63	-23,9	8,3	0,0	0,0
Canadá	2.809	2.835	4.480	4.121	-1.671	-1.286	0,9	-8,0	0,0	-0,2
Estados Unidos	143.161	147.041	106.858	106.070	36.303	40.971	2,7	-0,7	2,5	-0,5
Unión Europea	5.215	5.595	16.442	17.862	-11.226	-12.267	7,3	8,6	0,2	0,9
AELC	463	723	888	941	-425	-218	56,2	6,0	0,2	0,0
Japón	469	607	9.349	7.623	-8.880	-7.016	29,6	-18,5	0,1	-1,1
ANASO	439	274	5.953	6.444	-5.514	-6.170	-37,6	8,2	-0,1	0,3
Ac. Bangkok	498	577	4.442	4.760	-3.944	-4.182	15,9	7,1	0,1	0,2
Resto de Asia (1)	899	845	11.162	12.544	-10.263	-11.700	-6,0	12,4	0,0	0,8
Medio Oriente	140	142	576	599	-436	-458	1,2	4,0	0,0	0,0
Resto de África	44	45	363	318	-319	-273	2,6	-12,3	0,0	0,0
Otras áreas	1.521	1.934	1.887	2.118	-366	-184	27,1	12,2	0,3	0,1
Resto del Mundo	158.072	163.016	163.205	164.462	-5.133	-1.446	3,1	0,8	3,1	0,8

Fuente: Instituto Nacional de Estadística, Geografía e Informática (INEGI)
 Elaboración: Secretaría General de la ALADI
 (1): Incluye China

CUADRO 32
MÉXICO
EXPORTACIONES GLOBALES POR CATEGORÍA DE PRODUCTOS
SEGÚN DESTINO
2002-2003
En millones de dólares FOB

DESTINO	ALIMENTOS BEBIDAS Y TABACO	MATERIAS PRIMAS DE ORIGEN AGRÍCOLA	COMBUSTIBLES	MINERALES Y METALES	MANUFACTURAS	NO CLASIFICADOS	TOTAL
2002							
TOTAL GLOBAL	8.049	887	14.313	1.857	135.383	193	160.682
ALADI	141	41	19	67	2.336	6	2.610
Argentina	3	3	0	1	104	1	112
Bolivia	1	4	0	0	15	0	20
Brasil	13	3	0	6	457	2	481
Colombia	27	8	1	11	508	1	556
Cuba	14	3	3	4	105	0	130
Chile	13	5	1	12	226	1	259
Ecuador	4	5	2	1	138	0	151
Paraguay	2	4	0	0	4	0	9
Perú	11	3	11	18	153	0	196
Uruguay	5	3	0	0	102	0	110
Venezuela	49	2	0	12	524	0	586
RESTO DEL MUNDO	7.909	846	14.294	1.789	133.047	187	158.072
Costa Rica	34	5	1	8	297	1	344
El Salvador	46	2	18	1	198	0	265
Guatemala	70	17	5	7	414	0	514
Honduras	23	2	3	0	179	0	208
Nicaragua	11	0	12	0	67	0	91
Haití	1	0	0	1	3	0	5
Panamá	32	0	30	1	252	0	316
Rep. Dominicana	17	1	166	2	217	0	404
CARICOM	18	0	86	5	157	0	267
Canadá	104	6	186	19	2.491	2	2.809
Estados Unidos	6.801	662	11.112	1.557	122.877	152	143.161
Unión Europea	405	76	1.418	49	3.243	23	5.215
AELC	92	7	1	52	310	1	463
Japón	75	17	85	70	217	5	469
ANASO	16	12	13	0	396	1	439
Ac. Bangkok	20	2	285	2	188	0	498
Resto de Asia (1)	46	27	0	11	815	0	899
Medio Oriente	11	5	40	0	84	0	140
Resto de África	15	1	0	2	26	0	44
Otros	69	3	831	2	615	1	1.521
2003							
TOTAL GLOBAL	9.131	847	18.518	1.999	134.667	248	165.410
ALADI	111	43	7	113	2.114	6	2.394
Argentina	3	4	0	1	182	1	192
Bolivia	2	3	0	0	18	0	24
Brasil	10	2	0	8	398	2	419
Colombia	25	9	0	11	474	1	520
Cuba	14	4	1	2	121	0	142
Chile	11	7	4	70	230	1	323
Ecuador	9	4	0	1	115	0	129
Paraguay	1	3	0	0	3	0	8
Perú	11	3	0	7	145	0	166
Uruguay	2	2	0	0	137	0	142
Venezuela	23	2	1	12	290	0	329
RESTO DEL MUNDO	9.020	804	18.511	1.886	132.553	242	163.016
Costa Rica	42	7	1	10	271	1	331
El Salvador	54	2	20	2	182	0	260
Guatemala	73	10	6	9	438	0	536
Honduras	27	1	0	1	179	0	208
Nicaragua	12	0	22	0	76	0	111
Haití	2	0	0	0	7	0	9
Panamá	30	0	26	2	297	0	356
Rep. Dominicana	14	2	235	2	131	0	384
CARICOM	12	0	97	5	89	0	204
Canadá	111	6	266	25	2.425	2	2.835
Estados Unidos	7.870	624	14.527	1.599	122.244	177	147.041
Unión Europea	388	66	1.416	83	3.588	54	5.595
AELC	105	5	1	77	535	1	723
Japón	90	22	103	44	347	1	607
ANASO	16	10	0	1	246	1	274
Ac. Bangkok	20	2	451	3	100	0	577
Resto de Asia (1)	31	36	0	17	761	0	845
Medio Oriente	16	4	41	2	77	2	142
Resto de África	13	1	0	0	31	0	45
Otros	93	4	1.298	6	532	2	1.934

Fuente: Instituto Nacional de Estadística, Geografía e Informática (INEGI)

Elaboración: Secretaría General de la ALADI

(1): Incluye China

CUADRO 33
MÉXICO
IMPORTACIONES GLOBALES POR CATEGORÍA DE PRODUCTOS
SEGUN ORIGEN
2002-2003
En millones de dólares FOB

DESTINO	ALIMENTOS BEBIDAS Y TABACO	MATERIAS PRIMAS DE ORIGEN AGRÍCOLA	COMBUSTIBLES	MINERALES Y METALES	MANUFACTURAS	NO CLASIFICADOS	TOTAL
2002							
TOTAL GLOBAL	10.281	2.413	4.448	3.287	146.782	1.469	168.679
ALADI	539	230	160	597	3.852	96	5.474
Argentina	73	10	0	16	565	23	687
Bolivia	0	6	0	12	5	0	24
Brasil	74	77	3	95	2.253	63	2.565
Colombia	22	4	6	6	312	2	352
Cuba	5	1	0	1	17	0	24
Chile	287	89	0	249	383	2	1.010
Ecuador	16	0	0	0	16	1	33
Paraguay	0	0	0	0	1	0	2
Perú	5	36	14	59	37	1	152
Uruguay	43	1	0	0	48	0	92
Venezuela	13	7	136	158	216	2	532
RESTO DEL MUNDO	9.742	2.182	4.289	2.690	142.929	1.373	163.205
Costa Rica	43	1	0	9	363	1	416
El Salvador	3	1	0	0	31	0	36
Guatemala	31	27	0	1	57	1	117
Honduras	15	0	0	0	9	0	25
Nicaragua	21	1	0	0	5	0	27
Haití	0	0	0	0	0	0	0
Panamá	5	0	25	0	5	0	35
Rep. Dominicana	4	1	0	0	12	0	18
CARICOM	8	1	47	0	60	15	130
Canadá	697	89	47	135	3.463	50	4.480
Estados Unidos	7.711	1.806	3.298	2.066	91.497	480	106.858
Unión Europea	620	99	137	233	15.278	75	16.442
AELC	17	1	40	6	813	11	888
Japón	5	7	16	56	8.788	478	9.349
ANASO	50	44	2	16	5.815	27	5.953
Ac. Bangkok	48	9	1	17	4.309	58	4.442
Resto de Asia (1)	62	31	162	33	10.753	120	11.162
Medio Oriente	19	6	188	3	358	3	576
Resto de África	10	16	96	74	156	11	363
Otros	373	41	232	41	1.156	44	1.887
2003							
TOTAL GLOBAL	11.202	2.647	5.684	3.468	146.727	1.262	170.991
ALADI	722	270	124	703	4.606	104	6.529
Argentina	157	12	0	14	664	19	867
Bolivia	0	4	0	19	5	0	29
Brasil	116	84	2	113	2.880	73	3.268
Colombia	26	3	28	6	340	2	406
Cuba	6	1	0	1	12	0	20
Chile	330	118	0	270	363	2	1.082
Ecuador	18	0	19	0	16	2	54
Paraguay	1	0	0	0	3	0	4
Perú	4	37	8	40	40	1	131
Uruguay	50	2	0	1	48	0	101
Venezuela	15	8	67	238	235	4	566
RESTO DEL MUNDO	10.480	2.378	5.560	2.765	142.121	1.158	164.462
Costa Rica	56	1	0	10	516	1	584
El Salvador	7	1	0	0	36	0	44
Guatemala	50	33	0	1	66	1	151
Honduras	33	1	0	2	11	0	47
Nicaragua	28	1	0	0	9	0	38
Haití	0	0	0	0	1	0	2
Panamá	4	0	29	1	3	1	38
Rep. Dominicana	4	1	0	0	11	1	17
CARICOM	6	0	70	1	39	24	141
Canadá	746	83	42	135	3.107	8	4.121
Estados Unidos	8.349	1.962	4.588	2.134	88.517	520	106.070
Unión Europea	576	117	95	252	16.704	118	17.862
AELC	19	1	59	6	847	9	941
Japón	4	6	20	21	7.371	200	7.623
ANASO	68	57	13	9	6.258	39	6.444
Ac. Bangkok	48	11	1	31	4.607	60	4.760
Resto de Asia (1)	92	27	81	50	12.165	130	12.544
Medio Oriente	13	7	160	4	412	4	599
Resto de África	13	22	74	49	149	13	318
Otros	365	45	328	59	1.292	29	2.118

Fuente: Instituto Nacional de Estadística, Geografía e Informática (INEGI)

Elaboración: Secretaría General de la ALADI

(1): Incluye China

8. Paraguay

En el año 2003, el comercio exterior del Paraguay se caracterizó por un significativo aumento de sus exportaciones (30,6%) y de sus importaciones (24,4%) respecto a 2002. Es así como se evidencia una profundización del déficit comercial de este país, el cual pasó de 722 millones de dólares a 838 millones de dólares en el período considerado (Cuadro 34).

En cuanto a las exportaciones, su incremento fue generalizado, abarcando tanto el ámbito intrarregional (22,5%) como el extrarregional (48,3%), destacándose en el primer caso, por su incidencia, la evolución de las destinadas a los países socios del MERCOSUR: Argentina (91,1%), Brasil (20,4%) y Uruguay (47,3%) (Cuadro 34).

El buen desempeño exhibido por las ventas se vincula, fundamentalmente, con la evolución favorable que experimentaron los precios de los principales productos exportados por Paraguay. En ese sentido, cabe destacar que en 2003 subió el precio de la soja (25%), de la harina de soja (17,4%), del aceite de soja (21,9%) y del algodón (47%).

Analizando las exportaciones paraguayas hacia los principales destinos intrarregionales, se evidencian distintos comportamientos. En efecto, mientras que las ventas a los países del MERCOSUR⁴, Bolivia (32,1%) y México (139,9%) experimentaron un crecimiento en 2003 respecto a 2002, las dirigidas a los restantes miembros de la ALADI disminuyeron, destacándose entre estas últimas por su incidencia, la caída de las destinadas a Chile (-74,3%) (Cuadro 34).

En lo que respecta a las importaciones, su aumento se extendió tanto al ámbito intrarregional (29,8%) como al extrarregional (16,9%), siendo más importante el primero (Cuadro 34).

Por su parte, el principal determinante del incremento de las compras paraguayas se vinculó con la recuperación de la actividad económica interna (2,5%) en el año 2003.

Analizando las compras realizadas en los principales mercados proveedores, se observa que éstas siguieron el mismo patrón que el antes mencionado. En efecto, las importaciones procedentes de Brasil y Argentina, sus dos principales abastecedores, se incrementaron (41,1% y 26,8%, respectivamente) (Cuadro 34).

Por principales productos, "el incremento de las importaciones en el 2003 se debió al aumento en las compras de combustibles, lubricantes, maquinarias y aparatos mecánicos, maquinarias y aparatos eléctricos, tractores y sus partes, bebidas y tabacos, abonos, productos de las industrias químicas, plásticos y sus manufacturas, caucho y sus manufacturas, juguetes, aceites esenciales, productos químicos orgánicos, prendas de vestir, jabones, leche y productos lácteos. Por otro lado, los rubros que registran bajas son: papel, cartón y sus manufacturas y productos farmacéuticos"⁵.

⁴ Argentina (91,1%); Brasil (20,4%); Uruguay (47,3%).

⁵ Informe Económico; Banco Central del Paraguay, diciembre de 2003.

CUADRO 34
PARAGUAY
COMERCIO EXTERIOR GLOBAL
POR PAÍSES DE LA ALADI Y RESTO DEL MUNDO
2002-2003
En millones de dólares

PAÍS	EXPORTACIÓN		IMPORTACIÓN		SALDO		VARIACIÓN %		INCIDENCIA %	
	FOB		CIF				2002-2003			
	2002	2003	2002	2003 (1)	2002	2003 (1)	EXP.	IMP.(1)	EXP.	IMP.(1)
Argentina	35	66	345	486	-310	-420	91,1	41,1	3,3	8,5
Bolivia	16	21	4	4	13	17	32,1	16,9	0,5	0,0
Brasil	353	425	511	649	-159	-224	20,4	26,8	7,6	8,2
Colombia	3	1	2	2	2	0	-54,8	16,9	-0,2	0,0
Cuba	0	0	0	0	0	0	-8,8	16,9	0,0	0,0
Chile	49	13	21	25	28	-12	-74,3	16,9	-3,8	0,2
Ecuador	3	2	0	1	2	2	-11,8	16,9	0,0	0,0
México	1	3	12	14	-11	-11	139,9	16,9	0,2	0,1
Perú	18	18	0	0	18	17	-0,1	16,9	0,0	0,0
Uruguay	165	243	61	62	104	181	47,3	1,3	8,2	0,0
Venezuela	10	6	5	6	5	0	-33,1	16,9	-0,3	0,1
Total ALADI	653	800	962	1.250	-310	-450	22,5	29,8	15,5	17,2
Resto del Mundo	298	442	710	830	-412	-388	48,3	16,9	15,1	7,2
Total Global	951	1.242	1.672	2.080	-722	-838	30,6	24,4	30,6	24,4

Fuente: Banco Central del Paraguay

Elaboración: Secretaría General de la ALADI

(1): Cifras estimadas

9. Perú

En el año 2003, el comercio exterior del Perú se caracterizó por un crecimiento tanto de sus exportaciones (16,8%) como de sus importaciones (12,3%) respecto a 2002. Como resultado de ello, el saldo comercial de ese país cambió de signo, pasando de un déficit de 3 millones de dólares a un superávit de 335 millones de dólares en el período considerado (Cuadro 35).

El aumento de las ventas abarcó tanto el ámbito intrarregional (22,6%) como el extrarregional (15,8%), y obedeció a la mejoría experimentada por los precios de los principales productos comercializados por el Perú con el Resto del Mundo, en particular del oro (16,5%), del cobre (9,9%) y, en menor medida, del zinc (3,1%).

Por su parte, la expansión de las compras peruanas operó en un contexto de crecimiento de la actividad económica (4% en 2003). Corresponde destacar también que el precio del principal producto de importación peruano, el petróleo, experimentó un significativo incremento (19,6%) en el período de referencia. Cabe señalar, asimismo, que el incremento de las importaciones abarcó tanto el ámbito intrarregional (11,8%) como el extrarregional (12,6%) (Cuadro 35).

Analizando las exportaciones intrarregionales según destinos, se observa que exceptuando las destinadas a México (-15,9%), Paraguay (-28,6%) y Venezuela (-4,7%), el aumento abarcó a todos los restantes mercados. En cuanto a las extrarregionales, se incrementaron las dirigidas a los Estados Unidos (20,5%) y a la Unión Europea (14,9%), y al Resto de Asia (15,1%) (Cuadros 35 y 36).

Desagregando las ventas según grandes categorías de productos, se evidencia que crecieron las correspondientes a todas ellas, destacándose por su significación la de los minerales y metales (11,1%) y las manufacturas (16,6%) (Cuadro 37). A nivel de productos, crecieron las colocaciones de oro (37,9%), cátodos de cobre (11,8%), y zinc (27,2%), mientras cayeron las correspondientes a la harina de pescado (-9,7%).

Por su parte, analizando las importaciones según mercados de origen, se constata que, a nivel intrarregional, sólo cayeron las adquisiciones realizadas en Argentina (-11,5%) y Uruguay (-20,8%). En el ámbito extrarregional, crecieron las originarias de sus dos principales mercados de origen, los Estados Unidos (8,7%) y la Unión Europea (11,2%) (Cuadros 35 y 36).

Desagregando las compras según grandes categorías de productos, se observa que aumentaron las correspondientes a todas ellas, destacándose las de manufacturas (8%), combustibles (40,9%) y alimentos, bebidas y tabaco (4,9%) (Cuadro 38).

CUADRO 35
PERÚ
COMERCIO EXTERIOR GLOBAL
POR PAÍSES DE LA ALADI Y RESTO DEL MUNDO
2002-2003
En millones de dólares

PAÍS	EXPORTACIÓN		IMPORTACIÓN		SALDO		VARIACIÓN %		INCIDENCIA %	
	FOB		CIF				2002-2003			
	2002	2003	2002	2003	2002	2003	EXP.	IMP.	EXP.	IMP.
Argentina	13	19	594	526	-580	-506	45,4	-11,5	0,1	-0,9
Bolivia	90	99	60	66	30	33	10,0	10,3	0,1	0,1
Brasil	194	231	489	549	-296	-318	19,5	12,2	0,5	0,8
Colombia	157	187	456	499	-300	-311	19,4	9,2	0,4	0,6
Cuba	1	2	0	0	0	2	200,0	18,6	0,0	0,0
Chile	251	416	419	429	-168	-13	65,5	2,4	2,2	0,1
Ecuador	135	154	436	651	-301	-496	14,0	49,1	0,3	2,9
México	129	108	275	279	-147	-171	-15,9	1,3	-0,3	0,0
Paraguay	0	0	53	80	-52	-80	-28,6	51,0	0,0	0,4
Uruguay	5	9	19	15	-14	-6	73,9	-20,8	0,0	-0,1
Venezuela	114	109	246	314	-132	-205	-4,7	27,8	-0,1	0,9
Total ALADI	1.089	1.335	3.048	3.408	-1.959	-2.072	22,6	11,8	3,3	4,8
Resto del Mundo	6.401	7.414	4.445	5.006	1.956	2.408	15,8	12,6	13,5	7,5
Total Global	7.490	8.749	7.493	8.414	-3	335	16,8	12,3	16,8	12,3

Fuente: Superintendencia Nacional de Aduanas
 Elaboración: Secretaría General de la ALADI

CUADRO 36
PERÚ
COMERCIO EXTERIOR CON EL RESTO DEL MUNDO
POR ÁREAS GEOECONÓMICAS SELECCIONADAS
2002-2003
En millones de dólares

PAÍS	EXPORTACIÓN		IMPORTACIÓN		SALDO		VARIACIÓN %		INCIDENCIA %	
	FOB		CIF				2002-2003			
	2002	2003	2002	2003	2002	2003	EXP.	IMP.	EXP.	IMP.
Costa Rica	9	9	4	6	5	3	1,9	60,5	0,0	0,1
El Salvador	21	8	0	0	21	8	-61,4	142,5	-0,2	0,0
Guatemala	28	26	9	2	19	24	-6,9	-73,6	0,0	-0,1
Honduras	10	7	0	0	10	7	-27,7	-23,1	0,0	0,0
Nicaragua	3	3	0	0	3	3	-1,2	13,6	0,0	0,0
Haití	11	14	0	0	11	14	27,9	-67,3	0,0	0,0
Panamá	49	145	11	48	37	98	199,9	321,2	1,5	0,8
Rep. Dominicana	17	17	0	1	17	16	-3,1	39,6	0,0	0,0
CARICOM	31	24	6	23	25	1	-22,6	290,0	-0,1	0,4
Canadá	140	135	124	113	17	22	-3,8	-8,5	-0,1	-0,2
Estados Unidos	1.917	2.311	1.440	1.566	477	745	20,5	8,7	6,2	2,8
Unión Europea	1.929	2.216	957	1.064	972	1.152	14,9	11,2	4,5	2,4
AELC	590	684	54	73	536	611	16,0	34,7	1,5	0,4
Japón	373	390	411	369	-38	21	4,7	-10,3	0,3	-1,0
ANASO	84	92	144	162	-60	-70	9,3	12,4	0,1	0,4
Ac. Bangkok	191	198	295	340	-104	-143	3,4	15,2	0,1	1,0
Resto de Asia (1)	743	856	621	803	123	52	15,1	29,4	1,8	4,1
Medio Oriente	58	51	30	30	28	21	-11,5	0,6	-0,1	0,0
Resto de África	30	25	29	29	1	-4	-17,2	-1,2	-0,1	0,0
Otras áreas	167	203	309	377	-142	-175	21,4	22,1	0,6	1,5
Resto del Mundo	6.401	7.414	4.445	5.006	1.956	2.408	15,8	12,6	15,8	12,6

Fuente: Superintendencia Nacional de Aduanas
 Elaboración: Secretaría General de la ALADI
 (1): Incluye China

CUADRO 37
PERÚ
EXPORTACIONES GLOBALES POR CATEGORÍA DE PRODUCTOS
SEGÚN DESTINO
2002-2003
En millones de dólares FOB

DESTINO	ALIMENTOS BEBIDAS Y TABACO	MATERIAS PRIMAS DE ORIGEN AGRÍCOLA	COMBUSTIBLES	MINERALES Y METALES	MANUFACTURAS	NO CLASIFICADOS	TOTAL
2002							
TOTAL GLOBAL	1.785	177	472	2.315	1.274	1.467	7.490
ALADI	133	50	117	347	442	0	1.089
Argentina	0	2	1	4	6	0	13
Bolivia	12	4	2	2	71	0	90
Brasil	11	4	2	154	22	0	194
Colombia	24	3	8	58	63	0	157
Cuba	0	0	0	0	1	0	1
Chile	31	7	85	47	81	0	251
Ecuador	19	6	10	14	86	0	135
México	18	22	8	47	34	0	129
Paraguay	0	0	0	0	0	0	0
Uruguay	1	2	0	0	3	0	5
Venezuela	16	0	1	21	76	0	114
RESTO DEL MUNDO	1.652	127	355	1.969	832	1.467	6.401
Costa Rica	1	0	1	3	4	0	9
El Salvador	0	0	12	0	9	0	21
Guatemala	6	0	6	4	11	0	28
Honduras	1	0	0	0	9	0	10
Nicaragua	1	0	0	0	2	0	3
Haití	10	0	0	0	1	0	11
Panamá	4	0	38	0	6	0	49
Rep. Dominicana	2	4	0	0	11	0	17
CARICOM	5	0	11	10	5	0	31
Canadá	52	0	0	77	11	0	140
Estados Unidos	275	67	240	565	567	203	1.917
Unión Europea	540	27	12	515	126	709	1.929
AELC	27	1	0	1	5	555	590
Japón	146	5	0	205	16	0	373
ANASO	49	0	0	31	3	0	84
Ac. Bangkok	26	1	0	161	3	0	191
Resto de Asia (1)	398	17	0	316	12	0	743
Medio Oriente	41	3	0	0	13	0	58
Resto de África	2	0	0	18	10	0	30
Otros	63	1	34	61	8	0	167
2003							
TOTAL GLOBAL	1.809	194	668	2.572	1.485	2.021	8.749
ALADI	152	61	212	418	492	0	1.335
Argentina	2	2	2	5	9	0	19
Bolivia	14	7	1	2	75	0	99
Brasil	14	6	3	194	15	0	231
Colombia	26	4	12	66	78	0	187
Cuba	0	0	0	0	2	0	2
Chile	45	7	181	88	94	0	416
Ecuador	23	7	8	14	102	0	154
México	15	21	2	35	35	0	108
Paraguay	0	0	0	0	0	0	0
Uruguay	2	6	0	0	1	0	9
Venezuela	10	0	3	16	79	0	109
RESTO DEL MUNDO	1.657	133	456	2.154	993	2.021	7.414
Costa Rica	2	0	1	1	5	0	9
El Salvador	0	0	0	1	7	0	8
Guatemala	6	0	3	6	12	0	26
Honduras	2	0	0	0	5	0	7
Nicaragua	1	0	0	0	2	0	3
Haití	13	0	0	0	1	0	14
Panamá	7	0	128	0	10	0	145
Rep. Dominicana	4	3	0	0	9	0	17
CARICOM	5	0	0	9	10	0	24
Canadá	50	0	0	70	14	0	135
Estados Unidos	309	59	254	569	717	404	2.311
Unión Europea	611	35	14	441	137	978	2.216
AELC	14	1	0	26	3	640	684
Japón	123	6	0	245	17	0	390
ANASO	48	1	5	31	8	0	92
Ac. Bangkok	27	1	0	166	4	0	198
Resto de Asia (1)	344	20	0	476	15	0	856
Medio Oriente	39	5	0	3	5	0	51
Resto de África	2	0	0	19	3	0	25
Otros	49	2	50	92	10	0	203

Fuente: Superintendencia Nacional de Aduanas

Elaboración: Secretaría General de la ALADI

(1): Incluye China

CUADRO 38
PERÚ
IMPORTACIONES GLOBALES POR CATEGORÍA DE PRODUCTOS
SEGUN ORIGEN
2002-2003
En millones de dólares CIF

DESTINO	ALIMENTOS BEBIDAS Y TABACO	MATERIAS PRIMAS DE ORIGEN AGRÍCOLA	COMBUSTIBLES	MINERALES Y METALES	MANUFACTURAS	NO CLASIFICADOS	TOTAL
2002							
TOTAL GLOBAL	1.010	138	1.034	50	5.261	0	7.493
ALADI	635	51	780	30	1.552	0	3.048
Argentina	311	19	103	1	160	0	594
Bolivia	42	2	1	4	10	0	60
Brasil	24	3	1	7	455	0	489
Colombia	51	4	153	6	242	0	456
Cuba	0	0	0	0	0	0	0
Chile	104	18	47	6	245	0	419
Ecuador	15	1	352	2	65	0	436
México	14	3	10	1	248	0	275
Paraguay	52	0	0	0	1	0	53
Uruguay	12	1	0	0	5	0	19
Venezuela	9	1	114	3	120	0	246
RESTO DEL MUNDO	375	87	253	20	3.709	0	4.445
Costa Rica	0	0	0	0	4	0	4
El Salvador	0	0	0	0	0	0	0
Guatemala	6	0	0	0	2	0	9
Honduras	0	0	0	0	0	0	0
Nicaragua	0	0	0	0	0	0	0
Haití	0	0	0	0	0	0	0
Panamá	0	0	6	0	5	0	11
Rep. Dominicana	0	0	0	0	0	0	0
CARICOM	1	0	0	0	5	0	6
Canadá	63	0	0	1	59	0	124
Estados Unidos	195	56	53	6	1.131	0	1.440
Unión Europea	55	12	3	7	881	0	957
AELC	2	0	0	0	52	0	54
Japón	1	1	0	0	408	0	411
ANASO	1	6	1	0	135	0	144
Ac. Bangkok	3	4	18	1	270	0	295
Resto de Asia (1)	6	4	26	1	584	0	621
Medio Oriente	2	0	1	0	26	0	30
Resto de África	0	0	0	5	24	0	29
Otros	40	2	143	1	123	0	309
2003							
TOTAL GLOBAL	1.059	155	1.457	62	5.680	0	8.414
ALADI	680	48	1.069	30	1.581	0	3.408
Argentina	327	13	35	1	151	0	526
Bolivia	46	2	2	5	10	0	66
Brasil	27	5	27	7	484	0	549
Colombia	45	4	175	6	268	0	499
Cuba	0	0	0	0	0	0	0
Chile	105	17	55	5	247	0	429
Ecuador	21	1	555	2	72	0	651
México	19	3	0	1	255	0	279
Paraguay	78	1	0	0	1	0	80
Uruguay	5	1	0	0	8	0	15
Venezuela	6	1	220	2	85	0	314
RESTO DEL MUNDO	379	107	388	33	4.099	0	5.006
Costa Rica	0	0	0	0	5	0	6
El Salvador	0	0	0	0	0	0	0
Guatemala	0	0	0	0	2	0	2
Honduras	0	0	0	0	0	0	0
Nicaragua	0	0	0	0	0	0	0
Haití	0	0	0	0	0	0	0
Panamá	1	0	45	0	3	0	48
Rep. Dominicana	0	0	0	0	1	0	1
CARICOM	1	0	12	0	10	0	23
Canadá	46	1	0	0	66	0	113
Estados Unidos	186	69	80	15	1.216	0	1.566
Unión Europea	69	13	11	8	964	0	1.064
AELC	1	0	8	0	64	0	73
Japón	2	0	0	0	367	0	369
ANASO	1	8	0	0	153	0	162
Ac. Bangkok	3	5	37	1	295	0	340
Resto de Asia (1)	11	6	11	3	772	0	803
Medio Oriente	3	0	0	0	27	0	30
Resto de África	0	1	0	4	24	0	29
Otros	56	4	184	1	132	0	377

Fuente: Superintendencia Nacional de Aduanas
 Elaboración: Secretaría General de la ALADI
 (1): Incluye China

10. Uruguay

En el año 2003, en el comercio exterior del Uruguay se evidenció una expansión de sus exportaciones (18,1%) y de sus importaciones (11,5%) respecto a 2002, siendo la primera más notoria que la segunda. Como resultado de ello, el saldo comercial de este país cambió de signo pasando de un déficit de 103 millones de dólares a un superávit de 8 millones de dólares en el período considerado (Cuadro 39).

El comportamiento de las exportaciones se explica por varios factores: la mejora del tipo de cambio real, la evolución favorable de los precios de los principales productos de exportación (carne, lana y arroz) y la recuperación de los mercados que habían sido perdidos por la industria frigorífica a causa de la fiebre aftosa (Estados Unidos y Canadá). Asimismo, corresponde destacar que los dos principales destinos regionales de las exportaciones uruguayas evidenciaron una evolución positiva (Argentina (36,7%) y Brasil (9%)) (Cuadro 39).

El aumento de las ventas fue generalizado. En efecto, mientras las colocaciones intrarregionales aumentaron en un 12,2%, las extrarregionales lo hicieron en un 22,3% (Cuadro 39).

Por su parte, el incremento de las importaciones del Uruguay se vincula con la recuperación que se comenzó a procesar desde el primer trimestre de 2003 en el ritmo de actividad económica del país. En ese sentido, las compras se siguieron contrayendo hasta el primer semestre de 2003 (-11,3% del total y -15,4% sin petróleo) como consecuencia de la crisis económica, comenzando a crecer fuertemente en el segundo semestre (41,7% el total y 23,7% sin petróleo). Es así como tanto las compras realizadas en la región como fuera de ella, se incrementaron en el conjunto del año (5,1% y 19%, respectivamente) (Cuadro 39).

Analizando las exportaciones según principales destinos, se observa un aumento de las dirigidas a Argentina (36,7%), Brasil (9%), Estados Unidos (78%) y Unión Europea (14,1%) (Cuadros 39 y 40).

Desagregando las ventas según grandes categorías de productos, se observa una expansión generalizada, destacándose la relativa a los alimentos, bebidas y tabaco (27,4%) (Cuadro 41). A nivel de productos, crecieron las colocaciones de sus tres principales productos: arroz (22,2%); carne (21,7%) y cueros (9,1%).

En lo que respecta a las importaciones, el aumento de las mismas no se extendió a los principales orígenes. Es así como se incrementaron las compras realizadas en Argentina (5,7%), en Brasil (18%) y, en menor medida, en Estados Unidos (1,4%), cayendo las procedentes de la Unión Europea (-15%) (Cuadros 39 y 40).

Desagregando las compras según grandes categorías de productos, se evidencia que exceptuando los alimentos, bebidas y tabaco (-2,8%), el aumento de las mismas fue generalizado, destacándose el correspondiente a los combustibles (63,1%) (Cuadro 42).

CUADRO 39
URUGUAY
COMERCIO EXTERIOR GLOBAL
POR PAÍSES DE LA ALADI Y RESTO DEL MUNDO
2002-2003
En millones de dólares

PAÍS	EXPORTACIÓN		IMPORTACIÓN		SALDO		VARIACIÓN %		INCIDENCIA %	
	FOB		CIF				2002-2003			
	2002	2003	2002	2003	2002	2003	EXP.	IMP.	EXP.	IMP.
Argentina	113	155	541	572	-427	-417	36,7	5,7	2,2	1,6
Bolivia	2	2	1	1	1	2	20,3	34,5	0,0	0,0
Brasil	432	471	390	460	42	11	9,0	18,0	2,1	3,6
Colombia	14	13	3	2	11	11	-5,2	-20,8	0,0	0,0
Cuba	0	1	5	0	-4	0	213,7	-92,8	0,0	-0,2
Chile	53	71	40	41	13	30	34,9	3,5	1,0	0,1
Ecuador	3	2	2	1	1	1	-22,8	-46,9	0,0	-0,1
México	71	91	24	20	48	70	27,3	-13,5	1,0	-0,2
Paraguay	62	48	14	11	48	37	-22,5	-22,0	-0,7	-0,2
Perú	11	9	3	10	9	-1	-23,1	253,3	-0,1	0,4
Venezuela	11	4	44	1	-33	3	-64,8	-97,5	-0,4	-2,2
Total ALADI	772	867	1.065	1.120	-293	-253	12,2	5,1	5,1	2,8
Resto del Mundo	1.089	1.331	899	1.071	189	261	22,3	19,0	13,0	8,7
Total Global	1.861	2.198	1.964	2.190	-103	8	18,1	11,5	18,1	11,5

Fuente: Banco Central del Uruguay

Elaboración: Secretaría General de la ALADI

CUADRO 40
URUGUAY
COMERCIO EXTERIOR CON EL RESTO DEL MUNDO
POR ÁREAS GEOECONÓMICAS SELECCIONADAS
2002-2003
En millones de dólares

PAÍS	EXPORTACIÓN		IMPORTACIÓN		SALDO		VARIACIÓN %		INCIDENCIA %	
	FOB		CIF				2002-2003			
	2002	2003	2002	2003	2002	2003	EXP.	IMP.	EXP.	IMP.
Costa Rica	1	1	1	1	1	0	-36,1	7,4	0,0	0,0
El Salvador	2	4	0	0	2	4	141,2	-64,5	0,2	0,0
Guatemala	2	4	0	0	2	4	122,0	-55,2	0,2	0,0
Honduras	0	1	0	0	0	1	402,9	29,4	0,1	0,0
Nicaragua	0	0	0	0	0	0	800,6	707,7	0,0	0,0
Haití	3	0	--	--	3	0	-98,4	nc	-0,3	nc
Panamá	2	15	1	1	1	14	654,7	-15,2	1,2	0,0
Rep. Dominicana	3	3	0	0	3	2	-4,8	160,1	0,0	0,0
CARICOM	1	2	0	0	1	2	184,8	66,1	0,1	0,0
Canadá	27	87	11	10	16	76	220,5	-6,6	5,5	-0,1
Estados Unidos	141	251	165	167	-24	83	78,0	1,4	10,1	0,2
Unión Europea	441	504	345	293	97	211	14,1	-15,0	5,7	-5,7
AELC	10	13	22	23	-11	-10	24,3	5,4	0,2	0,1
Japón	14	12	27	28	-13	-16	-11,4	5,2	-0,1	0,2
ANASO	55	65	13	14	43	51	17,5	10,0	0,9	0,1
Ac. Bangkok	12	17	45	51	-33	-34	43,6	13,3	0,5	0,7
Resto de Asia (1)	123	116	99	115	24	1	-5,6	15,6	-0,6	1,7
Medio Oriente	116	98	9	8	107	90	-15,4	-11,5	-1,6	-0,1
Resto de África	68	50	17	43	52	7	-27,4	158,2	-1,7	2,9
Otras áreas	67	89	145	316	-79	-228	33,1	117,5	2,0	19,0
Resto del Mundo	1.089	1.331	899	1.071	189	261	22,3	19,0	22,3	19,0

Fuente: Banco Central del Uruguay

Elaboración: Secretaría General de la ALADI

(nc): No corresponde

(1): Incluye China

CUADRO 41
URUGUAY
EXPORTACIONES GLOBALES POR CATEGORÍA DE PRODUCTOS
SEGÚN DESTINO
2002-2003
En millones de dólares FOB

DESTINO	ALIMENTOS BEBIDAS Y TABACO	MATERIAS PRIMAS DE ORIGEN AGRÍCOLA	COMBUSTIBLES	MINERALES Y METALES	MANUFACTURAS	NO CLASIFICADOS	TOTAL
2002							
TOTAL GLOBAL	905	236	15	8	677	21	1.861
ALADI	390	17	13	3	349	0	772
Argentina	15	3	6	1	89	0	113
Bolivia	0	0	0	0	2	0	2
Brasil	248	3	4	2	174	0	432
Colombia	2	7	0	0	5	0	14
Cuba	0	0	0	0	0	0	0
Chile	30	2	0	0	21	0	53
Ecuador	1	1	0	0	2	0	3
México	36	1	0	0	35	0	71
Paraguay	41	0	3	0	17	0	62
Perú	8	1	0	0	3	0	11
Venezuela	9	0	0	0	2	0	11
RESTO DEL MUNDO	514	219	1	5	328	21	1.089
Costa Rica	0	0	0	0	1	0	1
El Salvador	0	0	0	0	2	0	2
Guatemala	0	0	0	0	2	0	2
Honduras	0	0	0	0	0	0	0
Nicaragua	0	0	0	0	0	0	0
Haití	3	0	0	0	0	0	3
Panamá	1	0	0	0	1	0	2
Rep. Dominicana	0	0	0	0	2	0	3
CARICOM	0	0	0	0	0	0	1
Canadá	9	1	0	0	17	0	27
Estados Unidos	44	5	0	0	92	0	141
Unión Europea	219	114	0	1	87	21	441
AELC	1	9	0	0	1	0	10
Japón	5	7	0	0	2	0	14
ANASO	5	1	0	0	48	0	55
Ac. Bangkok	3	5	0	1	2	0	12
Resto de Asia (1)	23	60	0	3	37	0	123
Medio Oriente	105	8	0	0	3	0	116
Resto de África	51	6	0	0	11	0	68
Otros	43	2	1	0	20	0	67
2003							
TOTAL GLOBAL	1.153	247	34	12	731	20	2.198
ALADI	444	21	32	5	365	0	867
Argentina	32	3	5	1	114	0	155
Bolivia	0	0	0	0	2	0	2
Brasil	289	5	27	2	148	0	471
Colombia	0	8	0	0	5	0	13
Cuba	0	0	0	0	0	0	1
Chile	45	2	0	0	25	0	71
Ecuador	0	0	0	0	2	0	2
México	47	2	0	1	41	0	91
Paraguay	25	0	0	1	22	0	48
Perú	4	1	0	0	3	0	9
Venezuela	2	0	0	0	2	0	4
RESTO DEL MUNDO	710	227	2	6	366	20	1.331
Costa Rica	0	0	0	0	1	0	1
El Salvador	0	0	0	0	4	0	4
Guatemala	0	0	0	0	4	0	4
Honduras	0	0	0	0	1	0	1
Nicaragua	0	0	0	0	0	0	0
Haití	0	0	0	0	0	0	0
Panamá	10	0	0	0	5	0	15
Rep. Dominicana	0	0	0	0	2	0	3
CARICOM	1	0	0	0	1	0	2
Canadá	68	0	0	0	19	0	87
Estados Unidos	166	8	2	1	74	0	251
Unión Europea	233	126	0	1	123	20	504
AELC	1	10	0	0	2	0	13
Japón	5	5	0	0	3	0	12
ANASO	11	2	0	0	52	0	65
Ac. Bangkok	8	5	0	0	3	0	17
Resto de Asia (1)	23	49	0	4	41	0	116
Medio Oriente	85	12	0	0	2	0	98
Resto de África	31	8	0	0	11	0	50
Otros	69	3	0	0	17	0	89

Fuente: Banco Central del Uruguay
Elaboración: Secretaría General de la ALADI
(1): Incluye China

CUADRO 42
URUGUAY
IMPORTACIONES GLOBALES POR CATEGORÍA DE PRODUCTOS
SEGUN ORIGEN
2002-2003
En millones de dólares CIF

DESTINO	ALIMENTOS BEBIDAS Y TABACO	MATERIAS PRIMAS DE ORIGEN AGRÍCOLA	COMBUSTIBLES	MINERALES Y METALES	MANUFACTURAS	NO CLASIFICADOS	TOTAL
2002							
TOTAL GLOBAL	285	84	294	20	1.281	0	1.964
ALADI	212	41	196	13	604	0	1.065
Argentina	112	11	132	4	282	0	541
Bolivia	0	0	0	0	0	0	1
Brasil	83	16	21	6	263	0	390
Colombia	0	0	0	0	2	0	3
Cuba	0	0	0	0	5	0	5
Chile	11	8	0	3	19	0	40
Ecuador	2	0	0	0	0	0	2
México	1	3	0	0	20	0	24
Paraguay	2	1	0	0	10	0	14
Perú	1	1	0	0	1	0	3
Venezuela	0	0	44	0	0	0	44
RESTO DEL MUNDO	73	44	98	7	677	0	899
Costa Rica	0	0	0	0	1	0	1
El Salvador	0	0	0	0	0	0	0
Guatemala	0	0	0	0	0	0	0
Honduras	0	0	0	0	0	0	0
Nicaragua	0	0	0	0	0	0	0
Haití	0	0	0	0	0	0	0
Panamá	0	0	0	0	1	0	1
Rep. Dominicana	0	0	0	0	0	0	0
CARICOM	0	0	0	0	0	0	0
Canadá	5	0	0	0	6	0	11
Estados Unidos	7	6	2	1	149	0	165
Unión Europea	45	17	0	2	280	0	345
AELC	0	0	0	0	21	0	22
Japón	0	9	0	0	18	0	27
ANASO	1	0	0	0	11	0	13
Ac. Bangkok	1	0	0	0	44	0	45
Resto de Asia (1)	3	3	0	0	94	0	99
Medio Oriente	1	0	0	1	7	0	9
Resto de África	3	1	0	1	11	0	17
Otros	8	6	95	1	35	0	145
2003							
TOTAL GLOBAL	277	105	481	33	1.294	0	2.190
ALADI	219	51	185	24	642	0	1.120
Argentina	123	16	125	9	299	0	572
Bolivia	0	0	0	0	1	0	1
Brasil	81	15	60	10	293	0	460
Colombia	0	0	0	0	2	0	2
Cuba	0	0	0	0	0	0	0
Chile	9	10	0	5	18	0	41
Ecuador	1	0	0	0	0	0	1
México	1	2	0	0	18	0	20
Paraguay	2	1	0	0	7	0	11
Perú	2	7	0	0	1	0	10
Venezuela	0	0	0	0	1	0	1
RESTO DEL MUNDO	58	54	297	10	653	0	1.071
Costa Rica	0	0	0	0	1	0	1
El Salvador	0	0	0	0	0	0	0
Guatemala	0	0	0	0	0	0	0
Honduras	0	0	0	0	0	0	0
Nicaragua	0	0	0	0	0	0	0
Haití	0	0	0	0	0	0	0
Panamá	0	0	0	0	1	0	1
Rep. Dominicana	0	0	0	0	0	0	0
CARICOM	0	0	0	0	0	0	0
Canadá	3	1	0	0	6	0	10
Estados Unidos	7	4	2	1	154	0	167
Unión Europea	34	21	1	3	235	0	293
AELC	0	0	0	0	22	0	23
Japón	0	11	0	0	17	0	28
ANASO	2	0	0	0	12	0	14
Ac. Bangkok	1	0	0	0	50	0	51
Resto de Asia (1)	2	5	0	0	107	0	115
Medio Oriente	0	0	0	2	6	0	8
Resto de África	1	1	33	1	8	0	43
Otros	8	10	260	3	35	0	316

Fuente: Banco Central del Uruguay
Elaboración: Secretaría General de la ALADI
(1): Incluye China

11. Venezuela

En el año 2003, el comercio exterior de Venezuela se caracterizó por una expansión de sus exportaciones (4,1%), así como por una reducción de sus importaciones (-28,4%) respecto al 2002. De esta forma, el superávit comercial de este país aumentó, pasando de 12.314 millones de dólares a 16.617 millones de dólares en el período considerado (Cuadro 43).

Corresponde señalar que mientras que en el ámbito intrarregional las exportaciones de Venezuela experimentaron una reducción (-1,7%), en el extrarregional crecieron (4,8%) (Cuadro 43).

El comportamiento de las ventas estuvo determinado por las colocaciones de su principal producto: el petróleo crudo. Dichas ventas pasaron de 18.323 a 20.236 millones de dólares en el período considerado, en un contexto de mejoría del precio internacional (15,8%).

Por su parte, la contracción de las importaciones se extendió a los diferentes orígenes. En efecto, tanto las compras intrarregionales (-18,9%) como las extrarregionales (-31,7%) cayeron significativamente (Cuadro 43). Este comportamiento se vinculó, fundamentalmente, con la fuerte recesión por la que atravesó esta economía. En ese sentido, cabe destacar que el PBI de Venezuela cayó en torno al 9% en 2002 y 2003.

Analizando las exportaciones según principales destinos, se observa que las ventas dirigidas a Estados Unidos (-7,2%), Colombia (-18,3%) y Brasil (-55,9%) cayeron en forma importante, al tiempo que las colocaciones en México (4,8%), Perú (16,7%) y Unión Europea (66,9%) aumentaron (Cuadros 43 y 44).

Desagregando las ventas según grandes categorías de productos, se evidenciaron comportamientos disímiles. Mientras se redujeron las de alimentos, bebidas y tabaco (-32,5%), materias primas de origen agrícola (-32,1%), minerales y metales (-2,3%) y manufacturas (-4,5%), aumentaron las colocaciones de combustibles (6,9%) (Cuadro 45). En ese sentido, se destaca el crecimiento de las ventas de aceites crudos de petróleo, su principal producto de exportación (10,4%).

En lo que respecta al comportamiento de las importaciones según principales mercados de origen, se observa una contracción de las correspondientes a todos ellos. En efecto, cayeron las compras realizadas en Estados Unidos (-28%), Unión Europea (-23,5%), Colombia (-26%) y Brasil (-26,5%) (Cuadros 43 y 44).

Desagregando las compras según grandes categorías de productos, se evidencia que, exceptuando las materias primas de origen agrícola, la contracción fue generalizada, destacándose lo acontecido en el ámbito de las manufacturas (-32,5%) (Cuadro 46).

CUADRO 43
VENEZUELA
COMERCIO EXTERIOR GLOBAL
POR PAÍSES DE LA ALADI Y RESTO DEL MUNDO
2002-2003
En millones de dólares

PAÍS	EXPORTACIÓN		IMPORTACIÓN		SALDO		VARIACIÓN %		INCIDENCIA %	
	FOB		FOB				2002-2003			
	2002	2003	2002	2003	2002	2003	EXP.	IMP.	EXP.	IMP.
Argentina	13	12	151	142	-139	-130	-6,2	-6,3	0,0	-0,1
Bolivia	4	4	163	161	-160	-157	14,5	-1,7	0,0	0,0
Brasil	588	260	755	555	-167	-296	-55,9	-26,5	-1,4	-1,7
Colombia	796	651	964	713	-167	-62	-18,3	-26,0	-0,6	-2,1
Cuba	12	642	5	96	7	546	5288,7	1950,0	2,6	0,8
Chile	122	71	190	135	-68	-64	-41,9	-28,8	-0,2	-0,5
Ecuador	332	198	59	53	273	146	-40,2	-11,2	-0,6	-0,1
México	359	376	537	416	-178	-40	4,8	-22,5	0,1	-1,0
Paraguay	4	5	36	65	-33	-60	25,8	79,0	0,0	0,2
Perú	204	238	91	72	112	166	16,7	-21,7	0,1	-0,2
Uruguay	68	1	38	18	30	-17	-98,2	-52,5	-0,3	-0,2
Total ALADI	2.502	2.458	2.990	2.426	-489	32	-1,7	-18,9	-0,2	-4,8
Resto del Mundo	21.486	22.516	8.683	5.932	12.803	16.585	4,8	-31,7	4,3	-23,6
Total Global	23.987	24.974	11.673	8.358	12.314	16.617	4,1	-28,4	4,1	-28,4

Fuente: Instituto Nacional de Estadística

Elaboración: Secretaría General de la ALADI

CUADRO 44
VENEZUELA
COMERCIO EXTERIOR CON EL RESTO DEL MUNDO
POR ÁREAS GEOECONÓMICAS SELECCIONADAS
2002-2003
En millones de dólares

PAÍS	EXPORTACIÓN		IMPORTACIÓN		SALDO		VARIACIÓN %		INCIDENCIA %	
	FOB		FOB				2002-2003			
	2002	2003	2002	2003	2002	2003	EXP.	IMP.	EXP.	IMP.
Costa Rica	299	210	20	12	279	199	-29,6	-41,3	-0,4	-0,1
El Salvador	34	89	3	3	31	86	162,3	-8,0	0,3	0,0
Guatemala	147	36			147	36	-75,5	nc	-0,5	0,0
Honduras	67	41	0	3	67	38	-38,8	743,8	-0,1	0,0
Nicaragua	118	123	2	1	115	122	4,3	-70,8	0,0	0,0
Haití	19	8	0	--	19	8	-57,2	nc	-0,1	nc
Panamá	179	112	192	123	-13	-11	-37,5	-35,9	-0,3	-0,8
Rep. Dominicana	680	188	4	2	675	185	-72,4	-48,0	-2,3	0,0
CARICOM	650	530	150	31	500	500	-18,4	-79,7	-0,6	-1,4
Canadá	302	295	320	220	-19	75	-2,3	-31,4	0,0	-1,2
Estados Unidos	11.925	11.072	3.826	2.754	8.099	8.318	-7,2	-28,0	-4,0	-12,3
Unión Europea	1.874	3.127	2.356	1.802	-482	1.325	66,9	-23,5	5,8	-6,4
AELC	71	56	137	123	-67	-67	-20,8	-10,2	-0,1	-0,2
Japón	69	135	436	195	-367	-60	94,5	-55,4	0,3	-2,8
ANASO	112	209	66	64	45	146	87,2	-4,0	0,5	0,0
Ac. Bangkok	374	20	260	109	114	-89	-94,7	-58,1	-1,6	-1,7
Resto de Asia (1)	112	214	387	264	-275	-50	90,5	-31,9	0,5	-1,4
Medio Oriente	46	25	33	38	12	-13	-45,8	13,8	-0,1	0,1
Resto de África	10	6	22	10	-11	-5	-44,1	-51,9	0,0	-0,1
Otras áreas	4.398	6.021	466	178	3.933	5.842	36,9	-61,7	7,6	-3,3
Resto del Mundo	21.486	22.516	8.683	5.932	12.803	16.585	4,8	-31,7	4,8	-31,7

Fuente: Instituto Nacional de Estadística

Elaboración: Secretaría General de la ALADI

(nc): No corresponde

(1): Incluye China

CUADRO 45
VENEZUELA
EXPORTACIONES GLOBALES POR CATEGORÍA DE PRODUCTOS
SEGÚN DESTINO
2002-2003
En millones de dólares FOB

DESTINO	ALIMENTOS BEBIDAS Y TABACO	MATERIAS PRIMAS DE ORIGEN AGRÍCOLA	COMBUSTIBLES	MINERALES Y METALES	MANUFACTURAS	NO CLASIFICADOS	TOTAL
2002							
TOTAL GLOBAL	391	56	19.218	1.044	3.216	62	23.987
ALADI	134	31	922	249	1.166	0	2.502
Argentina	1	0	2	1	9	0	13
Bolivia	0	0	0	0	3	0	4
Brasil	16	0	468	13	91	0	588
Colombia	96	16	55	63	566	0	796
Cuba	1	0	0	1	10	0	12
Chile	1	5	46	5	65	0	122
Ecuador	9	0	119	15	189	0	332
México	4	5	77	149	124	0	359
Paraguay	0	4	0	0	0	0	4
Perú	5	1	89	2	107	0	204
Uruguay	0	0	66	0	1	0	68
RESTO DEL MUNDO	257	25	18.296	795	2.050	62	21.486
Costa Rica	6	0	240	9	44	0	299
El Salvador	0	0	18	1	15	0	34
Guatemala	0	0	147	0	0	0	147
Honduras	0	0	50	7	10	0	67
Nicaragua	0	0	111	0	7	0	118
Haití	2	0	10	0	8	0	19
Panamá	8	0	136	2	32	0	179
Rep. Dominicana	9	0	600	5	65	0	680
CARICOM	3	1	562	3	80	0	650
Canadá	1	0	242	10	49	0	302
Estados Unidos	122	1	10.247	350	1.205	0	11.925
Unión Europea	83	7	1.195	267	308	14	1.874
AELC	0	0	0	21	1	48	71
Japón	3	0	32	31	4	0	69
ANASO	0	0	103	0	8	0	112
Ac. Bangkok	0	1	353	6	15	0	374
Resto de Asia (1)	2	14	20	22	55	0	112
Medio Oriente	0	0	29	1	16	0	46
Resto de África	0	0	1	0	9	0	10
Otros	18	1	4.201	60	119	0	4.398
2003							
TOTAL GLOBAL	264	38	20.540	1.020	3.073	40	24.974
ALADI	76	20	1.088	286	988	0	2.458
Argentina	2	0	2	1	6	0	12
Bolivia	0	0	0	0	4	0	4
Brasil	11	1	165	7	76	0	260
Colombia	47	8	35	66	495	0	651
Cuba	0	1	632	1	8	0	642
Chile	3	2	28	1	37	0	71
Ecuador	4	0	23	11	160	0	198
México	4	6	37	198	131	0	376
Paraguay	2	2	0	0	1	0	5
Perú	3	0	163	2	70	0	238
Uruguay	0	0	0	0	1	0	1
RESTO DEL MUNDO	188	17	19.452	734	2.085	40	22.516
Costa Rica	4	0	159	9	38	0	210
El Salvador	0	0	75	0	14	0	89
Guatemala	0	0	36	0	0	0	36
Honduras	0	0	26	6	9	0	41
Nicaragua	0	0	118	0	5	0	123
Haití	1	0	0	0	7	0	8
Panamá	6	0	79	3	23	0	112
Rep. Dominicana	6	0	127	5	50	0	188
CARICOM	6	0	328	5	192	0	530
Canadá	0	0	246	4	44	0	295
Estados Unidos	67	1	9.601	296	1.107	0	11.072
Unión Europea	78	4	2.593	108	344	0	3.127
AELC	0	0	0	14	1	40	56
Japón	4	0	0	129	2	0	135
ANASO	0	0	200	5	5	0	209
Ac. Bangkok	0	0	0	11	7	0	20
Resto de Asia (1)	1	10	0	97	106	0	214
Medio Oriente	0	0	1	1	23	0	25
Resto de África	0	0	1	1	4	0	6
Otros	14	1	5.861	39	105	0	6.021

Fuente: Instituto Nacional de Estadística
Elaboración: Secretaría General de la ALADI
(1): Incluye China

CUADRO 46
VENEZUELA
IMPORTACIONES GLOBALES POR CATEGORÍA DE PRODUCTOS
SEGÚN ORIGEN
2002-2003
En millones de dólares FOB

DESTINO	ALIMENTOS BEBIDAS Y TABACO	MATERIAS PRIMAS DE ORIGEN AGRÍCOLA	COMBUSTIBLES	MINERALES Y METALES	MANUFACTURAS	NO CLASIFICADOS	TOTAL
2002							
TOTAL GLOBAL	1.470	165	306	194	9.539	0	11.673
ALADI	666	54	8	87	2.175	0	2.990
Argentina	58	1	0	0	92	0	151
Bolivia	162	0	0	0	1	0	163
Brasil	33	20	1	24	678	0	755
Colombia	187	4	7	9	757	0	964
Cuba	0	0	0	0	4	0	5
Chile	90	25	0	21	54	0	190
Ecuador	25	0	0	0	34	0	59
México	44	2	0	12	478	0	537
Paraguay	35	1	0	0	0	0	36
Perú	13	1	0	20	57	0	91
Uruguay	17	1	0	0	20	0	38
RESTO DEL MUNDO	804	110	298	107	7.364	0	8.683
Costa Rica	7	0	0	3	10	0	20
El Salvador	0	0	0	0	3	0	3
Guatemala	0	0	0	0	0	0	0
Honduras	0	0	0	0	0	0	0
Nicaragua	2	0	0	0	0	0	2
Haití	0	0	0	0	0	0	0
Panamá	5	1	0	0	186	0	192
Rep. Dominicana	0	0	0	1	3	0	4
CARICOM	4	1	0	1	144	0	150
Canadá	123	5	2	5	185	0	320
Estados Unidos	299	73	103	47	3.304	0	3.826
Unión Europea	286	11	42	37	1.981	0	2.356
AELC	7	1	3	1	126	0	137
Japón	1	0	0	0	434	0	436
ANASO	2	11	0	0	54	0	66
Ac. Bangkok	2	1	7	0	249	0	260
Resto de Asia (1)	10	2	3	6	367	0	387
Medio Oriente	3	0	0	0	30	0	33
Resto de África	6	0	0	3	12	0	22
Otros	47	4	137	3	275	0	466
2003							
TOTAL GLOBAL	1.443	170	158	144	6.442	0	8.358
ALADI	626	50	16	74	1.659	0	2.426
Argentina	75	1	0	0	65	0	142
Bolivia	160	0	0	0	1	0	161
Brasil	29	26	2	20	478	0	555
Colombia	163	2	13	9	527	0	713
Cuba	8	0	0	0	88	0	96
Chile	57	17	0	21	41	0	135
Ecuador	33	0	0	0	19	0	53
México	22	2	1	9	382	0	416
Paraguay	63	1	0	0	0	0	65
Perú	11	0	0	15	45	0	72
Uruguay	4	0	0	0	13	0	18
RESTO DEL MUNDO	817	120	142	70	4.783	0	5.932
Costa Rica	3	0	0	3	6	0	12
El Salvador	0	0	1	0	2	0	3
Guatemala	0	0	0	0	0	0	0
Honduras	2	0	0	0	1	0	3
Nicaragua	1	0	0	0	0	0	1
Haití	0	0	0	0	0	0	0
Panamá	4	1	0	0	118	0	123
Rep. Dominicana	0	0	0	0	2	0	2
CARICOM	1	0	0	1	29	0	31
Canadá	99	6	0	4	111	0	220
Estados Unidos	368	76	74	26	2.209	0	2.754
Unión Europea	247	11	43	25	1.475	0	1.802
AELC	5	0	0	1	118	0	123
Japón	0	0	0	0	194	0	195
ANASO	1	17	0	0	46	0	64
Ac. Bangkok	0	1	11	1	96	0	109
Resto de Asia (1)	17	1	0	5	239	0	264
Medio Oriente	6	0	0	1	31	0	38
Resto de África	1	0	0	3	6	0	10
Otros	61	4	11	0	102	0	178

Fuente: Instituto Nacional de Estadística
Elaboración: Secretaría General de la ALADI
(1): Incluye China