

ALADI/SEC/di 2162.3  
23 de marzo de 2009

## ALADI

### COMERCIO EXTERIOR GLOBAL: ENERO-DICIEMBRE 2007-2008

Este informe, basado en las cifras correspondientes a los diez países miembros para los que se dispone de información desagregada<sup>1</sup>, analiza la situación del comercio exterior de la región durante el año 2008 así como su evolución respecto al año anterior.

Durante 2008 se registró un cambio importante en la evolución de la actividad económica a nivel mundial. La crisis que se inició en el sector hipotecario de los Estados Unidos, se extendió rápidamente a otros sectores y países, lo que se manifestó en una desaceleración del crecimiento del PBI mundial. La desaceleración de la actividad económica fue inicialmente gradual para profundizarse en el último trimestre del año. Es así que la tasa de crecimiento pasó de 5% en 2007 a 0,7% en el cuarto trimestre de 2008 (ver Cuadro 1).

**Cuadro 1 - Crecimiento del PBI**  
(% de variación respecto a igual período del año anterior)

País	2007	2008 (est)				2009 (proy)
		1º trim.	2º trim.	3º trim.	4º trim.	
EE.UU.	2,0	2,5	2,1	0,7	-0,8	-1,6
Japón	2,4	1,5	0,7	-0,2	-4,3	-2,6
UE (15)	2,7	1,9	2,2	0,9	-2,0	-1,7
UE (nuevos)	6,1	5,7	5,5	4,7	0,9	2,3
China	13,0	10,6	10,1	9,0	6,8	6,7
India	9,3	8,8	7,9	7,6	5,3	5,1
Rusia	8,1	8,5	7,5	6,2	2,6	-0,7
ERI	5,8	6,2	5,1	3,3	-1,8	0,0
ALADI	5,7	5,3	5,7	5,1	1,3	1,2
Mundo	5,0	4,7	4,3	3,3	0,7	0,5

Fuente: en base a datos y proyecciones del FMI, CEPAL, UE y otras fuentes oficiales.

<sup>1</sup> Argentina, Bolivia, Brasil, Chile, Colombia, Ecuador, México, Paraguay, Perú y Uruguay. Ver los informes ya publicados por esta Secretaría para cada uno de ellos (SEC/di 2210 a 2210.9).

Finalmente, cabe destacar que la última proyección de crecimiento mundial realizada por el FMI para 2009 es de apenas 0,5%, la menor tasa en los últimos 50 años<sup>2</sup>. Es más estas proyecciones fueron realizadas en enero, sin embargo los datos del último trimestre mostraron que las estimaciones para 2008 habían resultado algo optimistas, por lo que puede esperarse una nueva corrección a la baja<sup>3</sup>. Si bien la desaceleración afectará a todas las regiones, implicará caídas del PBI en las principales economías desarrolladas -Estados Unidos (-1,6%), Unión Europea (-1,7%) y Japón (-2,6%)- y fuertes desaceleraciones en las economías emergentes (China, India), llegando incluso a experimentar caídas en algunos casos (Rusia, algunas economías asiáticas de reciente industrialización).

De todas formas, en el tercer trimestre del año muchos de los países en desarrollo mantenían importantes ritmos de crecimiento (Cuadro 1), lo que llevó incluso a que algunos analistas pensarán en el posible “desacople” de estos países. Sin embargo, la profundización y generalización de la crisis acabaron pronto con esta posibilidad. Los efectos que comenzaron a sentirse a mitad de año, tanto en los aspectos financieros (fuerte salida de capitales con importantes efectos en las cotizaciones de las monedas locales) como en los comerciales (caída de los precios internacionales), se profundizaron en el último trimestre cuando el comercio internacional experimentó una drástica reducción en los volúmenes comerciados.

Por esta razón al analizar las cifras de comercio exterior para el año 2008 en su conjunto debe tenerse presente que para el global del año predominan los efectos de tres trimestre de economías en crecimiento y exportaciones crecientes apoyadas en precios internacionales elevados.

La evolución de los precios internacionales de los principales productos de exportación de la región ilustra esa situación. El índice global de precios de exportación de ALADI<sup>4</sup> alcanzó su máximo en julio, experimentando luego una reducción sostenida, acumulando a diciembre una caída de 56% respecto a dicho máximo. A pesar de ello, el nivel promedio de los precios de exportación en 2008 se ubicó significativamente por encima (27,4%) del correspondiente promedio de 2007, aunque con algunas diferencias por tipo de producto: petróleo (36,4%), alimentos y bebidas (28,9%), minerales y metales (18%) y materias primas agrícolas (2,5%).

A pesar de la fuerte desaceleración que experimentó el crecimiento regional en el último trimestre del año (Cuadro 1), si se considera el 2008 en su conjunto la región volvió a registrar un buen desempeño económico (4,3%), si bien algo menor que el experimentado el año anterior (ver Gráfico 1). A nivel de país las tasas registradas habrían mostrado una amplia dispersión, en un rango entre el 1,3% (México) y el 11,3% (Uruguay), no obstante en la mayoría de los casos el crecimiento superaría el 5%. Incluso algunos países habrían finalizado el año con tasas superiores a las de 2007 (Bolivia, Ecuador, Perú y Uruguay). Las mayores desaceleraciones se registran en los casos de Colombia y Venezuela, no obstante Argentina, Chile y México también evidencian desaceleración.

---

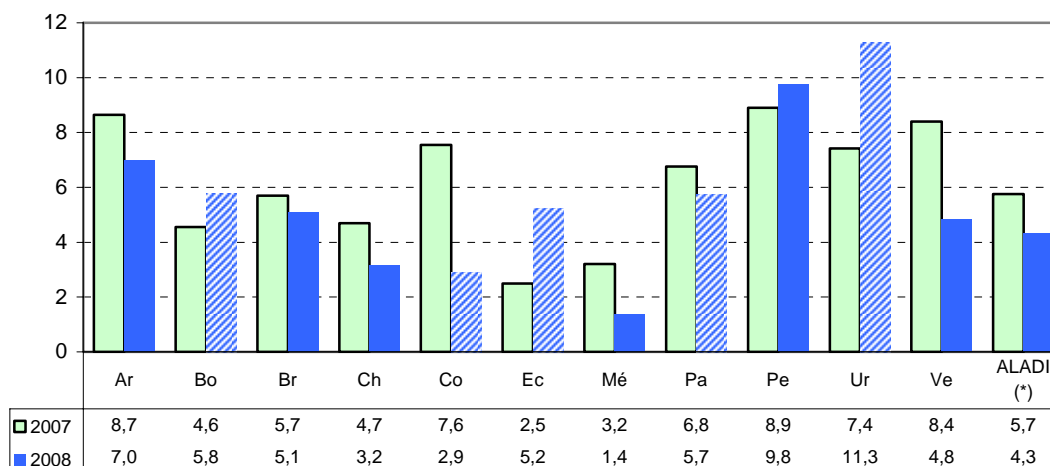
<sup>2</sup> El crecimiento mundial es calculado por el FMI usando como ponderaciones el PIB a paridad de precios de compra, si el crecimiento mundial se calcula tomando el producto en dólares corrientes las proyecciones para 2009 implican una disminución (-0,4%).

<sup>3</sup> En un documento reciente elaborado para una reunión de ministros del G20, el FMI proyecta una reducción del PIB mundial de entre -0,5% y -1%, lo que según el informe implicaría la primera contracción de la economía mundial en los últimos 60 años.

<sup>4</sup> En base a los índices de precios de los productos básicos publicado por UNCTAD, tomando como ponderadores la participación de cada producto en las exportaciones de ALADI en 2007.

### Gráfico 1 - Crecimiento del PBI 2007 - 2008

(% de variación respecto a igual período del año anterior)



Fuente: elaboración propia en base a información oficial de los países miembros

(\*) Incluye estimaciones para Bolivia, Colombia, Cuba, Ecuador, Paraguay y Uruguay

Nota: la columna franjeada indica que el dato corresponde a estimaciones de CEPAL

En este contexto, el comercio exterior de los países miembros también registró un importante dinamismo. Considerando la información de los diez países en conjunto, las exportaciones globales crecieron 15%, mientras que las importaciones lo hicieron en 23,5%. Si se incluye a Venezuela, para la cual no se dispone de información completa, estas tasas se ubicarían en 17% y 22,2%, respectivamente<sup>5</sup>. De esta forma, el ritmo de crecimiento del comercio regional en 2008 resultó respecto al registrado en los años previos del presente ciclo expansivo, similar en el caso de las exportaciones e incluso algo superior en el caso de las importaciones (ver Gráfico 2).

### Cuadro 2 - Comercio Exterior, 2007-2008 (En millones de dólares y porcentajes)

AÑO	ALADI		RESTO DEL MUNDO			GLOBAL	
	Export.	Import.	Export.	Import.	Saldo	Export.	Import.
2007	103.469	97.038	534.615	474.997	59.618	638.084	572.035
2008	128.048	121.486	605.999	585.173	20.826	734.047	706.659
Variación	23,8	25,2	13,4	23,2		15,0	23,5
2007 (*)	108.796	113.124	598.453	504.374	94.079	707.249	617.498
2008 (*)	134.918	140.243	692.671	614.511	78.160	827.589	754.754
Variación (*)	24,0	24,0	15,7	21,8		17,0	22,2

Fuente: elaboración propia en base a información oficial de los países miembros

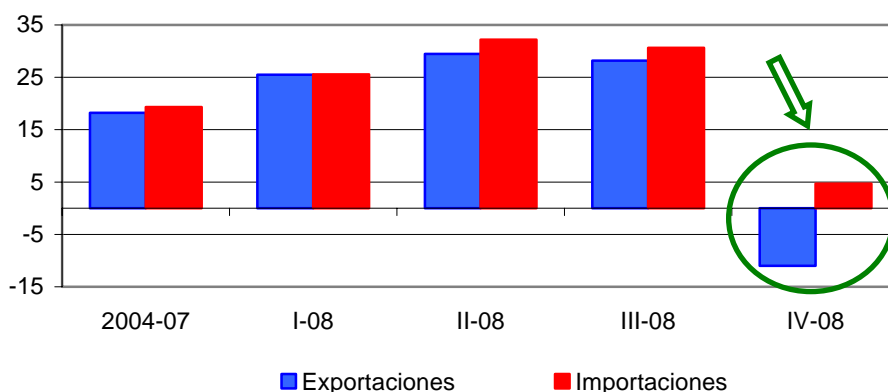
(\*) Incluye datos estimados para Venezuela

<sup>5</sup> La estimación que incluye a Venezuela es relevante dado el peso relativo de este país, tanto en las exportaciones globales como en las importaciones intrarregionales (9,6 y 13,7% en 2007, respectivamente), en este último caso ha sido además uno de los principales "motores" de su dinamismo en los últimos años. Cabe destacar que los valores de los flujos globales de comercio se obtuvieron de la publicación de la Balanza de Pagos, mientras que los flujos intrarregionales fueron calculados a partir de la información de los copartícipes.

No obstante el buen desempeño para el global del año, la trayectoria trimestral muestra un importante quiebre en los comportamientos de ambos flujos en el último trimestre del año. En efecto, en el cuarto trimestre las exportaciones habrían caído un 11% en valor respecto a igual período del año anterior, mientras que las importaciones habrían crecido tan sólo un 4,7% luego de registrar tasas superiores al 30% en los dos trimestres previos (Gráfico 2).

En lo que refiere a las ventas externas dicha evolución obedece en gran medida al comportamiento ya comentado de los precios de los principales productos de exportación. Por otra parte, la trayectoria de las importaciones se vincula tanto al dinamismo de las economías de la región como a la evolución de los tipos de cambio real en los primeros nueve meses del año y su reversión en el último trimestre.

**Gráfico 2 - Crecimiento de las exportaciones y las importaciones globales**  
**Promedio 2004-07, Trimestres 2008**  
 (% de variación respecto a igual período del año anterior)



### El comercio intrarregional

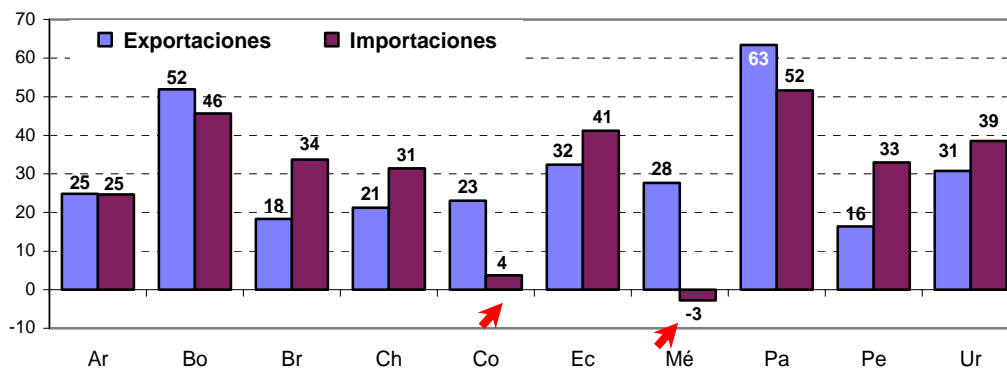
En 2008 el intercambio intrarregional mostró también un importante dinamismo, alcanzando un incremento de 23,8% según la información de exportaciones y de 25,2% si se consideran las importaciones. De esta forma, el comercio entre los países de la región se incrementó en alrededor de 25.000 millones de dólares. Si se incluyen las estimaciones para Venezuela, el comercio intrarregional medido por las importaciones habría superado en 2008 los 140.000 millones de dólares, un nuevo máximo histórico para el intercambio entre los países de la ALADI.

El ritmo de esta expansión fue superior a la que se verificó en el comercio con el resto del mundo, especialmente en el caso de las exportaciones, lo que se ha reflejado en un incremento de la participación regional, sea como destino de las exportaciones (pasando de un 15,4% en 2007 a un 16,3% en 2008) tanto como origen de las importaciones (de 18,3% a 18,6%).

Las exportaciones destinadas a la región se incrementaron de manera generalizada y a ritmos significativos (ver Gráfico 3). La mayoría de los incrementos se ubicaron entre el 16,4% (Perú) y el 32,4% (Ecuador), con la salvedad de las fuertes expansiones de Paraguay (63,4%) y Bolivia (51,9%). También las importaciones procedentes de la región registraron un dinamismo relativamente generalizado, aunque en este caso con excepciones, dadas por la caída de las compras de México (-2,8%) y el leve incremento de las adquisiciones de Colombia (3,7%). Los restantes

países presentaron crecimientos que se ubicaron entre el 24,6% (Argentina) y el 51,6% (Paraguay).

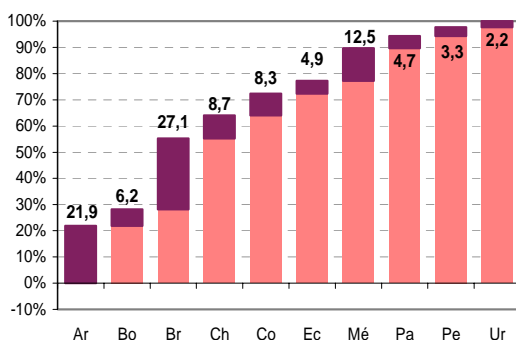
**Gráfico 3 - Crecimiento del comercio intrarregional  
Enero-diciembre 2008**  
(% de variación respecto a igual período del año anterior)



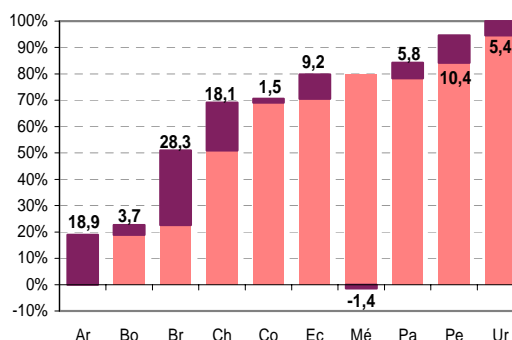
Desde el punto de vista de la demanda, los principales motores del comercio intrarregional fueron Brasil (que dio cuenta de un 28,3% del incremento de las compras desde la región), Argentina (18,9%) y Chile (18,1%). Esta situación muestra varios cambios respecto a la dinámica del año anterior cuando Brasil, Argentina y Venezuela aparecían con similares aportes al crecimiento de la demanda regional, cambios que obedecen principalmente a la aceleración de las compras brasileñas y la desaceleración de las venezolanas<sup>6</sup>. Adicionalmente, Chile y, en menor medida, Perú (10,4%) incrementan sus contribuciones respecto al año anterior, mientras que en sentido contrario destaca la fuerte reducción de la incidencia de Colombia. Finalmente cabe señalar que por segundo año consecutivo las compras regionales de México no contribuyen a la expansión del comercio intrarregional.

**Gráfico 4 - Contribución al incremento del comercio intrarregional  
Enero-diciembre 2008**  
(En porcentajes)

**a) Exportaciones**



**b) Importaciones**



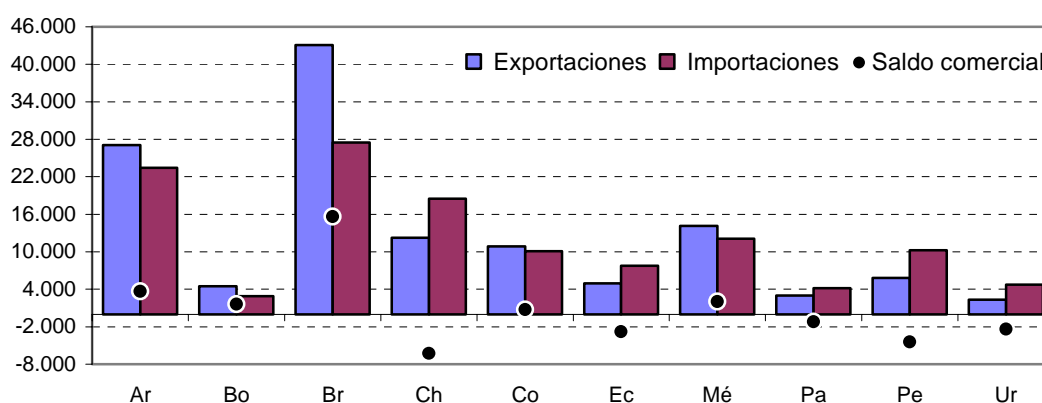
Respecto a los beneficiarios de esta dinámica de las exportaciones a la región, se observa un panorama algo más homogéneo que en las importaciones. De todas

<sup>6</sup> De acuerdo a la información de los copartícipes las importaciones de Venezuela desde la región habrían crecido en 16,6%, lo que implicaría una contribución al incremento global similar a la de Perú.

formas, los países que más aportaron al incremento fueron Brasil (27,1%) y Argentina (21,9%) (ver Gráfico 4).

El patrón del intercambio intrarregional, con una mayor concentración en las exportaciones que en las importaciones, se refleja también en los saldos comerciales con la región. Es así como, en los cuatro años previos sólo tres países han registrado saldos positivos en su comercio con la región: Argentina, Bolivia y Brasil, representando este último las tres cuartas partes de dicho saldo. No obstante en 2008 se incorporan a este grupo México y Colombia. Los restantes países presentan situaciones deficitarias en su comercio con la región, especialmente Chile, Perú, Uruguay y Ecuador (Gráfico 5)<sup>7</sup>.

**Gráfico 5 - Exportaciones, importaciones y saldo intrarregional  
Enero-diciembre 2008**  
(En millones de dólares)



Si se considera el comercio a nivel bilateral se verifica que su crecimiento fue generalizado (104 de los 130 flujos experimentaron crecimientos superiores al 5%<sup>8</sup>) y, en la mayor parte de los casos, alcanzaron tasas significativas (superiores al 20% en 83 casos). Los intercambios bilaterales entre Argentina y Brasil fueron los que más contribuyeron al crecimiento del comercio intrarregional (explicando un 25% del aumento global). También se destacaron las expansiones de las ventas de: Bolivia, México y, en menor medida, Chile a Brasil; Venezuela a Ecuador; Colombia a Venezuela; Ecuador y Colombia a Chile; Argentina a Uruguay; y Brasil a Paraguay<sup>9</sup>. En sentido contrario, se pueden destacar las reducciones de las ventas de Venezuela, Brasil y Argentina a México; y Venezuela a Colombia.

### El comercio con el Resto del Mundo

El intercambio con el Resto del Mundo también mostró un crecimiento significativo respecto a igual período del año anterior, el cual llegó a 23,2% en las importaciones y a 13,4% en las exportaciones. Considerando las estimaciones para Venezuela estos porcentajes se vuelven similares y alcanzan a 21,8% y 15,7%,

<sup>7</sup> A este grupo debe sumarse Venezuela, que muestra en los últimos años un saldo deficitario creciente.

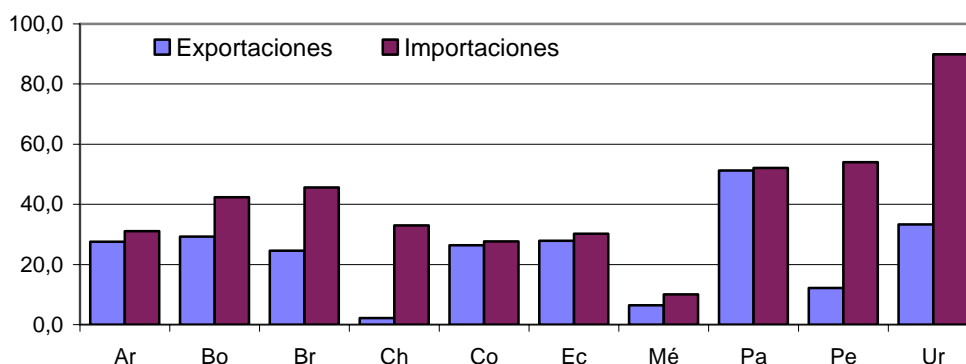
<sup>8</sup> Son 130 flujos bilaterales en lugar de 132 pues no se dispone de información respecto al intercambio bilateral entre Cuba y Venezuela.

<sup>9</sup> Considerando que en muchos casos la información proporcionada por los copartícipes de un flujo presenta importantes diferencias, en este caso se optó por destacar los flujos bilaterales que más contribuyen tomando en cuenta la información de ambas partes.

respectivamente. Estas variaciones redundaron en aumentos de 94.000 millones de dólares en las exportaciones y de 110.000 millones en las importaciones, resultando en una moderada reducción del superávit comercial. Cabe señalar que si no se incluye Venezuela hay la reducción del saldo comercial es más significativa).

El incremento del comercio con el resto del mundo fue generalizado, con tasas de crecimiento en general significativas en ambos flujos para todos los países. Las exportaciones de la mayoría de los países se expandieron a tasas que se ubicaron entre el 12,2% (Perú) y el 51,3% (Paraguay), siendo las excepciones los bajos incrementos de las ventas extrarregionales de Chile (2,2%) y México (6,5%). Por su parte, las importaciones crecieron a tasas entre el 10% (México) y el 89,9% (Uruguay) (Gráfico 6). Por la incidencia en la expansión de las exportaciones destacaron Brasil y México, los que aportaron casi la mitad del incremento total (32% Brasil y 17% México)<sup>10</sup>. También fueron estos dos países los que más incidieron en la expansión de las compras desde el resto del mundo (Brasil explicó un 34% del incremento global y México un 20%).

**Gráfico 6 – Crecimiento del comercio extrazona  
Enero-diciembre 2008**  
(% de variación respecto al año anterior)

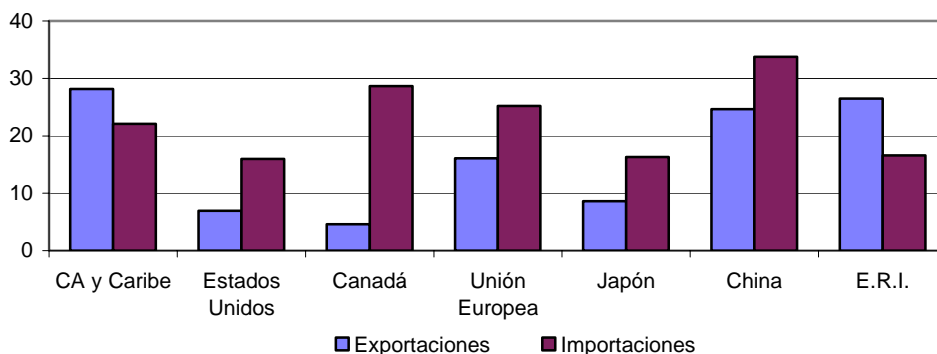


Considerando el comercio por zona de destino/origen se aprecia un dinamismo generalizado con todos los copartícipes en ambos flujos (Gráfico 7). En las exportaciones las tasas se ubicaron entre el 4,6% (Canadá) y el 28,9% (Otras Áreas). El destino que más contribuyó al incremento de las exportaciones extrazona fue Estados Unidos (con un 28%), el cual si bien registró una expansión moderada (7%) tiene una elevada participación (es el principal mercado regional, con el 50% de las colocaciones extrarregionales). La mayoría de los países registró incrementos significativos a este destino, siendo las excepciones Chile y Uruguay. Los siguientes lugares correspondieron a Otras Áreas (aportó un 22%) y a la Unión Europea (un 21%), siendo este último el destino al cual todos los países expandieron sus colocaciones. Finalmente, cabe señalar que las ventas a China registraron un crecimiento significativo (24,6%) y relativamente generalizado (las excepciones fueron Chile y Colombia).

<sup>10</sup> De acuerdo a los datos globales de balanza de pagos, también Venezuela debería incluirse en el grupo de los destacados por su contribución al incremento de las exportaciones.

### Gráfico 7 – Crecimiento del comercio extrazona por área de destino/origen Enero-diciembre 2008

(% de variación respecto al año anterior)



En un contexto de crecimiento generalizado en cuanto al origen de las importaciones extrarregionales, se destaca el dinamismo de las compras desde China (33,8%). El incremento de dichas compras fue muy significativo para los diez países, correspondiendo la menor tasa a México (16,4%). En términos de su contribución a la expansión de las compras extrarregionales cabe mencionar las adquisiciones desde los Estados Unidos que con un incremento de 16% aportaron un 27%, con especial incidencia de las compras realizadas por México y Brasil. En tanto que China y la Unión Europea (25,2%) se ubicaron en segundo y tercer lugar con contribuciones de 19,3% y 19,2%, respectivamente.

Finalmente, en este período el superávit comercial extrarregional de los diez países experimentó una significativa reducción<sup>11</sup>, la cual respondió principalmente a las caídas de los superávits de Brasil (de 24.200 a 9.100 millones de dólares) y de Chile (de 26.900 a 18.600 millones de dólares), así como a la profundización del déficit de México (de 8.700 a 18.900 millones de dólares). En una situación generalizada de deterioro de los saldos comerciales con el resto del mundo, las excepciones fueron los incrementos de los superávits registrados por Argentina (de 8.200 a 9.500 millones de dólares) y Ecuador (de 2.200 a 2.600 millones de dólares)<sup>12</sup>. Considerando estos cambios, el superávit extrarregional global que los diez países alcanzaron en el período, son resultado básicamente del superávit de Chile y, en menor medida, de Argentina y Brasil, los cuales son parcialmente compensados por el déficit de México.

Considerando el saldo por área geoeconómica, la reducción del superávit obedeció principalmente al incremento del déficit con China (de 29.300 a 42.200 millones de dólares) y la disminución del superávit con Estados Unidos (de 96.900 a 86.800 millones de dólares). En un contexto en que se deterioraron los saldos comerciales con las principales áreas geoeconómicas, el único movimiento en sentido contrario fue el aumento del superávit con Centroamérica y el Caribe (ver parte a del Gráfico 8).

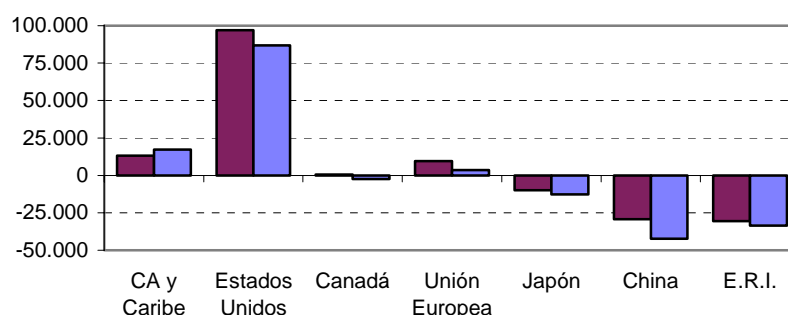
<sup>11</sup> Como ya se comentara anteriormente, si se consideran las estimaciones para Venezuela la disminución del superávit es algo menor.

<sup>12</sup> Cabe destacar que de acuerdo a la información de Balanza de Pagos, Venezuela sería el único país de la región que habría registrado en 2008 un incremento significativo de su superávit extrarregional (de 34.000 a 57.000 millones de dólares).

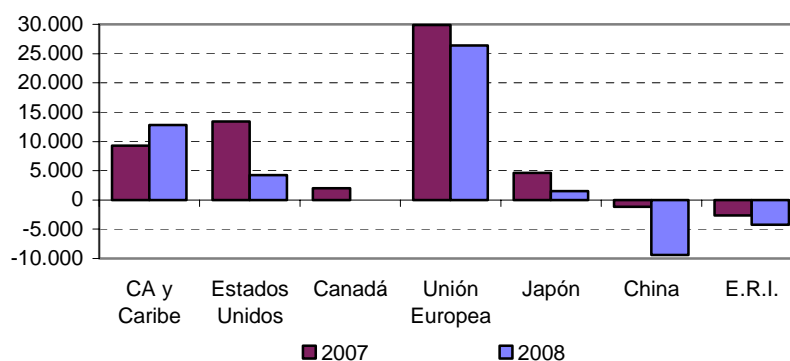


**Gráfico 8 - Saldo comercial extrarregional  
Enero-diciembre 2007-2008**  
(En millones de dólares)

**a) Los diez países**



**b) Sin México**



Excluyendo a México, el saldo comercial de la región con el resto del mundo cambia notoriamente su composición. El superávit con la Unión Europea adquiere mayor importancia relativa y supera al obtenido con los Estados Unidos, el cual pierde significación, en tanto que el saldo comercial con Japón pasa a ser positivo, aunque decreciente. De todas formas, el sentido de los cambios en los saldos comerciales son similares en todas las áreas (ver parte b del Gráfico 8).

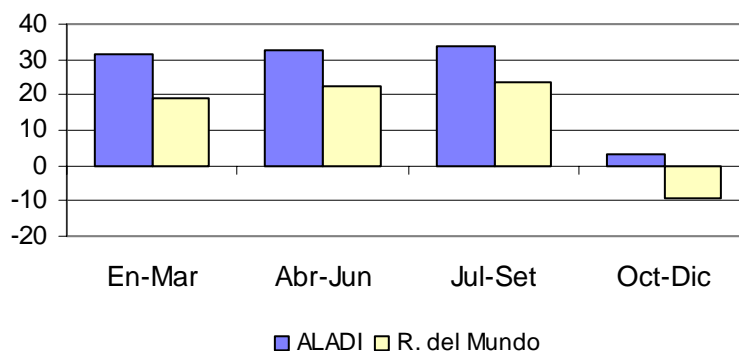
La evolución del comercio en el transcurso de 2008

Como se ilustrara en el Gráfico 2 los flujos comerciales de la región presentaron un muy importante dinamismo en los primeros tres trimestres del año, presentando un importante quiebre en el último trimestre en el que se registra solo un leve incremento de las compras y una moderada caída de las exportaciones.

Como se observa en el siguiente gráfico, durante los tres primeros trimestres, en un contexto de fuerte expansión, las ventas intrarregionales mostraron un dinamismo mayor que las extrarregionales. La desaceleración experimentada en el último período del año, implicó una reducción de las ventas fuera de la región (-9,1%) mientras que redujo el crecimiento de las exportaciones regionales de tasas superiores a un 30% a tan solo un 3,3%.

**Gráfico 9 – Evolución de las exportaciones por destino Trimestres 2008**

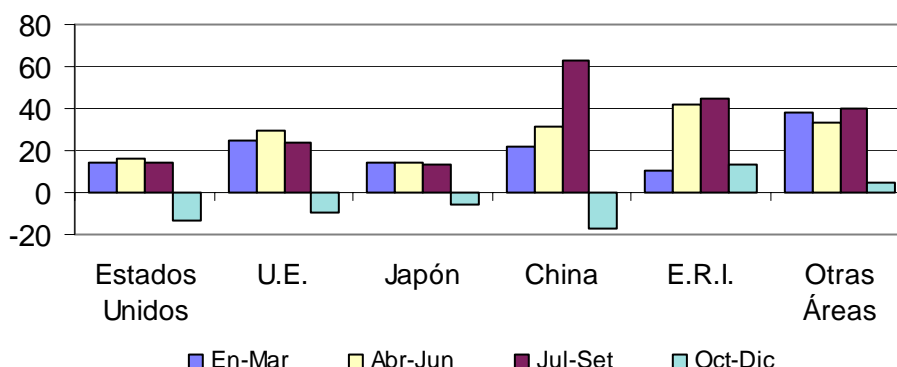
(Tasas de variación respecto a igual período del año anterior)



La desagregación de las ventas extrarregionales muestra un comportamiento similar para todos los principales destinos, destacándose de todas formas la evolución de las exportaciones a China pues en dicho caso se observa un dinamismo creciente hasta el tercer trimestre, que se transforma en una fuerte caída en el último período del año. Las colocaciones en las Economías asiáticas de Reciente Industrialización muestran un patrón similar, no obstante en este caso la desaceleración es menor.

**Gráfico 10 – Evolución de las exportaciones extrarregionales por destino Trimestres 2008**

(Tasas de variación respecto a igual período del año anterior)



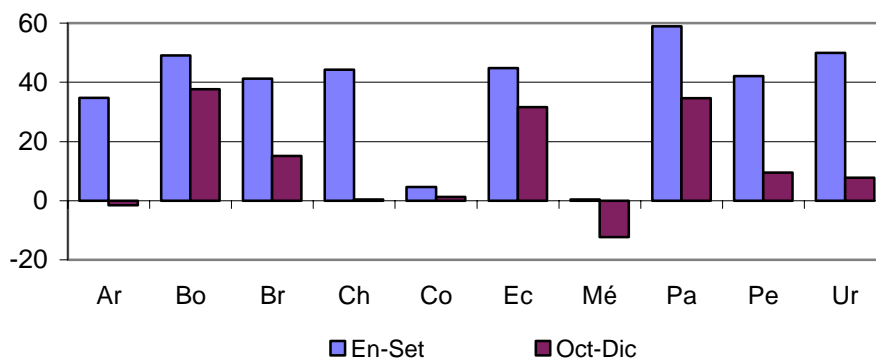
En cuanto a las importaciones intrarregionales, la mayoría de los países miembros muestran un patrón similar con crecimientos fuertes y sostenidos durante los tres primeros trimestres y una fuerte desaceleración en los últimos tres meses del año. Chile, Uruguay, Argentina y Perú son los países en que este comportamiento resulta más pronunciado, destacándose los casos de Chile y Argentina que en el último trimestre experimentan crecimiento casi cero (0,4% y -1,5%, respectivamente). Por el contrario las desaceleraciones son menos pronunciadas en los casos de Bolivia, Ecuador y Paraguay (países que en el último trimestre registran aún tasas de crecimiento respecto a igual período del año anterior superiores al 30%) (ver Gráfico 11).

Colombia y México muestran un comportamiento algo distinto que el resto en los nueve primeros meses. En el caso de Colombia registró tasas crecientes, partiendo de una disminución en el primer trimestre hasta alcanzar una tasa moderada en el tercero, resultando en los nueve meses un incremento relativamente bajo (4,6%).

México, por su parte, mostró oscilaciones con incrementos en el primer y tercer trimestre y una disminución en el segundo, resultando para los nueve meses en conjunto un crecimiento prácticamente nulo (0,4%). De todas formas, ambos países registran un peor desempeño en el último trimestre, con un menor crecimiento por parte de Colombia y una caída moderada por parte de México.

**Gráfico 11 – Evolución de las importaciones intrarregionales  
En-Set y Oct-Dic 2008**

(Tasas de variación respecto a igual período del año anterior)



**CUADRO 1****ARGENTINA, BOLIVIA, BRASIL, CHILE, COLOMBIA, ECUADOR, MÉXICO, PARAGUAY, PERÚ Y URUGUAY  
EXPORTACIONES POR PAÍS COPARTÍCIPE DE LA ALADI**

Enero-diciembre 2007-2008

En millones de dólares y porcentajes

PAÍS	País exportador (informante):										Total
	Ar.	Bo.	Br.	Ch.	Co.	Ec.	Mé.	Pa.	Pe.	Ur.	
<b>Enero-diciembre 2008</b>											
Argentina		492	17.606	1.108	133	91	1.319	712	136	507	22.103
Bolivia	610		1.136	448	102	22	102	41	351	17	2.827
Brasil	13.378	3.044		4.165	649	45	3.371	620	895	987	27.154
Chile	4.734	85	4.792		849	1.503	1.589	369	1.838	134	15.892
Colombia	820	208	2.295	734		773	3.037	17	706	14	8.605
Cuba	85	0	527	71	60	14	309	0	6	67	1.139
Ecuador	462	11	878	532	1.500		647	35	503	18	4.585
México	1.365	40	4.281	2.218	617	87		8	299	178	9.092
Paraguay	1.080	54	2.488	114	6	2	112		2	107	3.965
Perú	1.320	287	2.299	1.488	855	1.701	1.181	148		79	9.357
Uruguay	1.822	3	1.644	119	19	5	169	772	19		4.573
Venezuela	1.416	265	5.150	1.253	6.092	698	2.314	257	1.076	237	18.757
<b>ALADI</b>	<b>27.091</b>	<b>4.489</b>	<b>43.095</b>	<b>12.249</b>	<b>10.880</b>	<b>4.940</b>	<b>14.150</b>	<b>2.980</b>	<b>5.831</b>	<b>2.344</b>	<b>128.048</b>
<b>Enero-diciembre 2007</b>											
Argentina		432	14.417	877	74	76	1.130	552	120	441	18.118
Bolivia	463		851	300	66	13	48	41	224	8	2.013
Brasil	10.486	1.751		3.356	471	41	2.010	558	938	728	20.339
Chile	4.176	59	4.264		376	665	1.170	206	1.693	108	12.718
Colombia	576	155	2.339	619		740	2.943	4	615	17	8.009
Cuba	101	0	324	64	51	11	190	1	3	53	796
Ecuador	345	19	662	461	1.276		448	9	378	8	3.606
México	1.434	31	4.260	2.368	495	84		9	269	207	9.157
Paraguay	779	31	1.648	69	4	1	47		1	77	2.656
Perú	958	233	1.649	1.034	806	1.505	677	92		45	6.998
Uruguay	1.205	2	1.288	99	9	4	90	264	9		2.971
Venezuela	1.176	243	4.724	865	5.210	592	2.333	87	760	99	16.087
<b>ALADI</b>	<b>21.698</b>	<b>2.955</b>	<b>36.426</b>	<b>10.110</b>	<b>8.838</b>	<b>3.732</b>	<b>11.086</b>	<b>1.824</b>	<b>5.009</b>	<b>1.792</b>	<b>103.469</b>
<b>Crecimiento 2008/2007</b>											
Argentina		13,9	22,1	26,4	78,9	19,4	16,7	29,0	13,9	14,9	22,0
Bolivia	31,8		33,5	49,6	55,4	61,2	110,2	0,3	56,9	108,2	40,5
Brasil	27,6	73,9		24,1	37,7	9,7	67,7	11,1	-4,6	35,4	33,5
Chile	13,4	43,8	12,4		125,9	126,1	35,7	78,8	8,5	24,0	25,0
Colombia	42,4	33,9	-1,9	18,5		4,6	3,2	283,1	14,8	-19,0	7,4
Cuba	-15,2	300,0	62,7	11,0	18,5	24,0	63,2	-73,5	98,6	26,5	43,1
Ecuador	33,7	-43,3	32,7	15,4	17,5		44,3	278,3	33,2	116,0	27,1
México	-4,8	29,1	0,5	-6,3	24,5	4,2		-10,0	11,0	-14,4	-0,7
Paraguay	38,7	78,5	50,9	66,0	70,8	77,8	139,8		41,2	39,0	49,3
Perú	37,8	23,2	39,4	44,0	6,0	13,0	74,6	60,2		75,5	33,7
Uruguay	51,2	32,9	27,6	20,1	108,0	20,1	88,9	192,2	111,7		53,9
Venezuela	20,4	9,0	9,0	44,9	16,9	17,9	-0,8	196,5	41,7	140,6	16,6
<b>ALADI</b>	<b>24,9</b>	<b>51,9</b>	<b>18,3</b>	<b>21,2</b>	<b>23,1</b>	<b>32,4</b>	<b>27,6</b>	<b>63,4</b>	<b>16,4</b>	<b>30,8</b>	<b>23,8</b>

Fuente: elaboración propia en base a información oficial de los países miembros

**CUADRO 2**
**ARGENTINA, BOLIVIA, BRASIL, CHILE, COLOMBIA, ECUADOR, MÉXICO, PARAGUAY, PERÚ Y URUGUAY  
IMPORTACIONES POR PAÍS COPARTÍCIPE DE LA ALADI**

Enero-diciembre 2007-2008

En millones de dólares y porcentajes

PAÍS	País importador (informante):										Total
	Ar.	Bo.	Br.	Ch.	Co.	Ec.	Mé.	Pa.	Pe.	Ur.	
<b>Enero-diciembre 2008</b>											
Argentina		720	13.258	5.042	920	601	1.437	1.216	1.581	2.250	27.026
Bolivia	149		2.858	78	229	18	55	51	246	3	3.687
Brasil	17.979	915		5.278	2.328	894	5.191	2.262	2.416	1.618	38.882
Chile	952	349	4.162		706	583	2.592	99	1.183	102	10.728
Colombia	154	111	829	2.127		1.784	1.072	7	1.281	6	7.371
Cuba	3	6	45	5	20	3	53	1	1	0	136
Ecuador	139	21	43	1.597	810		188	2	1.774	8	4.580
México	1.595	110	3.125	1.755	3.126	656		67	1.163	120	11.716
Paraguay	1.770	45	657	372	9	2	12		198	51	3.117
Perú	121	352	956	1.842	732	562	426	2		18	5.010
Uruguay	540	18	1.018	175	44	46	326	100	94		2.363
Venezuela	25	253	539	242	1.198	2.586	769	365	332	561	6.870
<b>ALADI</b>	<b>23.426</b>	<b>2.900</b>	<b>27.491</b>	<b>18.512</b>	<b>10.122</b>	<b>7.736</b>	<b>12.122</b>	<b>4.172</b>	<b>10.270</b>	<b>4.737</b>	<b>121.486</b>
<b>Enero-diciembre 2007</b>											
Argentina		585	10.404	4.305	712	440	1.610	800	1.126	1.255	21.238
Bolivia	221		1.601	57	143	10	59	26	154	3	2.273
Brasil	14.660	709		4.497	2.394	743	5.575	1.588	1.884	1.314	33.366
Chile	708	219	3.462		661	510	2.594	71	884	77	9.187
Colombia	91	71	427	882		1.522	764	4	989	4	4.753
Cuba	3	6	89	3	9	3	16	0	1	1	130
Ecuador	110	13	30	755	733		123	1	1.511	5	3.281
México	1.337	62	1.979	1.348	3.073	405		44	758	84	9.088
Paraguay	1.056	41	434	220	20	7	9		135	31	1.953
Perú	116	227	1.004	1.686	608	439	383	2		8	4.472
Uruguay	468	9	786	119	40	86	333	74	55		1.970
Venezuela	24	48	346	213	1.366	1.316	1.009	142	227	638	5.327
<b>ALADI</b>	<b>18.794</b>	<b>1.991</b>	<b>20.563</b>	<b>14.085</b>	<b>9.757</b>	<b>5.480</b>	<b>12.475</b>	<b>2.751</b>	<b>7.724</b>	<b>3.418</b>	<b>97.038</b>
<b>Crecimiento 2008/2007</b>											
Argentina		23,1	27,4	17,1	29,2	36,7	-10,7	52,0	40,4	79,3	27,3
Bolivia	-32,6		78,5	37,8	60,1	92,2	-6,8	92,3	60,2	29,0	62,2
Brasil	22,6	28,9		17,3	-2,7	20,3	-6,9	42,5	28,2	23,1	16,5
Chile	34,3	59,4	20,2		6,8	14,2	-0,1	40,3	33,8	31,7	16,8
Colombia	69,2	56,9	94,3	141,1		17,2	40,3	72,1	29,6	61,3	55,1
Cuba	-14,2	-2,7	-48,9	64,6	128,8	4,9	241,3	59,0	2,0	-66,7	5,1
Ecuador	26,0	54,6	40,6	111,6	10,5		52,8	129,2	17,4	62,9	39,6
México	19,4	77,8	57,9	30,2	1,7	62,0		52,3	53,6	42,7	28,9
Paraguay	67,6	9,8	51,5	69,2	-55,2	-68,3	27,1		46,5	67,5	59,6
Perú	3,9	55,3	-4,7	9,2	20,4	28,2	11,3	-3,2		111,5	12,0
Uruguay	15,5	91,4	29,5	46,5	11,2	-45,8	-2,1	36,2	70,7		19,9
Venezuela	6,1	430,7	55,7	13,7	-12,3	96,5	-23,8	157,4	46,2	-11,9	29,0
<b>ALADI</b>	<b>24,6</b>	<b>45,7</b>	<b>33,7</b>	<b>31,4</b>	<b>3,7</b>	<b>41,2</b>	<b>-2,8</b>	<b>51,6</b>	<b>33,0</b>	<b>38,6</b>	<b>25,2</b>

Fuente: elaboración propia en base a información oficial de los países miembros

Nota: importaciones a valores CIF excepto Brasil, México y Paraguay a valores FOB

**CUADRO 3**

**ARGENTINA, BOLIVIA, BRASIL, CHILE, COLOMBIA, ECUADOR, MÉXICO, PARAGUAY, PERÚ Y URUGUAY  
CONTRIBUCIÓN AL CRECIMIENTO DEL COMERCIO INTRARREGIONAL**

Enero-diciembre 2007-2008

PAÍS	País informante:										Total
	Ar.	Bo.	Br.	Co.	Ch.	Ec.	Mé.	Pa.	Pe.	Ur.	
<b>Exportaciones</b>											
Argentina		0,2	<b>13,0</b>	0,2	0,9	0,1	0,8	0,7	0,1	0,3	16,2
Bolivia	0,6		1,2	0,1	0,6	0,0	0,2	0,0	0,5	0,0	3,3
Brasil	<b>11,8</b>	<b>5,3</b>		0,7	3,3	0,0	<b>5,5</b>	0,3	-0,2	1,1	27,7
Colombia	1,0	0,2	-0,2		0,5	0,1	0,4	0,1	0,4	0,0	2,4
Cuba	-0,1	0,0	0,8	0,0	0,0	0,0	0,5	0,0	0,0	0,1	1,4
Chile	2,3	0,1	2,1	1,9		3,4	1,7	0,7	0,6	0,1	12,9
Ecuador	0,5	0,0	0,9	0,9	0,3		0,8	0,1	0,5	0,0	4,0
México	-0,3	0,0	0,1	0,5	-0,6	0,0		0,0	0,1	-0,1	-0,3
Paraguay	1,2	0,1	3,4	0,0	0,2	0,0	0,3		0,0	0,1	5,3
Perú	1,5	0,2	2,6	0,2	1,8	0,8	2,1	0,2		0,1	9,6
Uruguay	2,5	0,0	1,4	0,0	0,1	0,0	0,3	2,1	0,0		6,5
Venezuela	1,0	0,1	1,7	<b>3,6</b>	1,6	0,4	-0,1	0,7	1,3	0,6	10,9
<b>ALADI</b>	21,9	6,2	27,1	8,3	8,7	4,9	12,5	4,7	3,3	2,2	100,0
<b>Importaciones</b>											
Argentina		0,6	<b>11,7</b>	0,9	3,0	0,7	-0,7	1,7	1,9	<b>4,1</b>	23,7
Bolivia	-0,3		<b>5,1</b>	0,4	0,1	0,0	0,0	0,1	0,4	0,0	5,8
Brasil	<b>13,6</b>	0,8		-0,3	3,2	0,6	-1,6	2,8	2,2	1,2	22,6
Colombia	0,3	0,2	1,6		<b>5,1</b>	1,1	1,3	0,0	1,2	0,0	10,7
Cuba	0,0	0,0	-0,2	0,0	0,0	0,0	0,2	0,0	0,0	0,0	0,0
Chile	1,0	0,5	2,9	0,2		0,3	0,0	0,1	1,2	0,1	6,3
Ecuador	0,1	0,0	0,1	0,3	3,4		0,3	0,0	1,1	0,0	5,3
México	1,1	0,2	<b>4,7</b>	0,2	1,7	1,0		0,1	1,7	0,1	10,8
Paraguay	2,9	0,0	0,9	0,0	0,6	0,0	0,0		0,3	0,1	4,8
Perú	0,0	0,5	-0,2	0,5	0,6	0,5	0,2	0,0		0,0	2,2
Uruguay	0,3	0,0	0,9	0,0	0,2	-0,2	0,0	0,1	0,2		1,6
Venezuela	0,0	0,8	0,8	-0,7	0,1	<b>5,2</b>	-1,0	0,9	0,4	-0,3	6,3
<b>ALADI</b>	18,9	3,7	28,3	1,5	18,1	9,2	-1,4	5,8	10,4	5,4	100,0

Fuente: elaboración propia en base a información oficial de los países miembros

**CUADRO 4**
**ARGENTINA, BOLIVIA, BRASIL, CHILE, COLOMBIA, ECUADOR, MÉXICO, PARAGUAY, PERÚ Y URUGUAY  
EXPORTACIONES POR ÁREA GEOECONÓMICA**

Enero-diciembre 2007-2008

En millones de dólares y porcentajes

PAÍS	Ar.	Bo.	Br.	Ch.	Co.	Ec.	Mé.	Pa.	Pe.	Ur.	Total
<b><u>Enero-diciembre 2008</u></b>											
<b>ALADI</b>	27.091	4.489	43.095	12.249	10.880	4.940	14.150	2.980	5.831	2.344	128.048
<b>R. del Mundo</b>	43.497	2.464	154.848	56.846	26.746	13.550	277.657	1.454	25.332	3.605	605.999
CA y Caribe	892	72	8.097	1.223	3.696	1.716	7.719	80	640	167	24.302
Canadá	475	89	1.866	1.415	326	27	7.130	4	1.950	33	13.314
Estados Unidos	5.532	490	27.735	7.794	14.288	8.373	234.082	72	5.783	219	304.366
U. Europea	13.234	418	46.395	17.018	4.790	2.076	17.963	368	5.480	1.150	108.891
Japón	550	214	6.115	7.230	372	102	2.066	87	1.853	44	18.632
China	6.398	134	18.214	9.851	478	392	2.444	98	3.791	215	42.013
E.R.I.	2.617	836	10.872	6.790	917	51	1.649	106	1.288	111	25.237
Otras Áreas	13.799	211	35.555	5.525	1.880	815	4.607	640	4.547	1.666	69.245
<b>Total Global</b>	70.589	6.953	197.942	69.095	37.626	18.490	291.807	4.434	31.163	5.949	734.047
<b><u>Enero-diciembre 2007</u></b>											
<b>ALADI</b>	21.698	2.955	36.426	10.110	8.838	3.732	11.086	1.824	5.009	1.792	103.469
<b>R. del Mundo</b>	34.081	1.906	124.223	55.628	21.153	10.589	260.790	961	22.579	2.704	534.615
CA y Caribe	904	102	5.428	896	2.282	1.525	6.899	164	710	56	18.966
Canadá	347	105	2.362	1.201	266	93	6.491	5	1.785	72	12.726
Estados Unidos	4.344	429	25.336	8.413	10.600	6.169	223.425	67	5.280	505	284.568
U. Europea	9.838	379	40.428	16.129	4.383	1.812	14.844	233	4.938	833	93.817
Japón	666	407	4.321	7.097	395	106	1.913	31	2.184	33	17.153
China	5.167	61	12.084	9.980	808	57	2.223	33	3.112	183	33.708
E.R.I.	2.552	219	6.977	6.599	276	89	1.699	62	1.367	114	19.953
Otras Áreas	10.263	204	27.287	5.314	2.144	738	3.296	367	3.203	908	53.723
<b>Total Global</b>	55.780	4.860	160.649	65.738	29.991	14.321	271.875	2.785	27.588	4.496	638.084
<b><u>Crecimiento 2008/2007</u></b>											
<b>ALADI</b>	24,9	51,9	18,3	21,2	23,1	32,4	27,6	63,4	16,4	30,8	23,8
<b>R. del Mundo</b>	27,6	29,3	24,7	2,2	26,4	28,0	6,5	51,3	12,2	33,3	13,4
CA y Caribe	-1,3	-28,7	49,2	36,5	62,0	12,5	11,9	-51,4	-9,8	196,7	28,1
Canadá	36,7	-15,0	-21,0	17,8	22,6	-71,2	9,8	-24,5	9,3	-54,4	4,6
Estados Unidos	27,3	14,2	9,5	-7,4	34,8	35,7	4,8	7,5	9,5	-56,7	7,0
U. Europea	34,5	10,1	14,8	5,5	9,3	14,5	21,0	58,4	11,0	38,2	16,1
Japón	-17,5	-47,5	41,5	1,9	-6,0	-4,0	8,0	180,9	-15,1	35,4	8,6
China	23,8	121,0	50,7	-1,3	-40,9	587,5	9,9	193,7	21,8	17,1	24,6
E.R.I.	2,5	281,2	55,8	2,9	232,6	-42,5	-3,0	72,4	-5,8	-2,5	26,5
Otras Áreas	34,5	3,5	30,3	4,0	-12,3	10,4	39,8	74,2	41,9	83,5	28,9
<b>Total Global</b>	26,5	43,1	23,2	5,1	25,5	29,1	7,3	59,2	13,0	32,3	15,0

Fuente: elaborado en base a información oficial de los países miembros

**CUADRO 5****ARGENTINA, BOLIVIA, BRASIL, CHILE, COLOMBIA, ECUADOR, MÉXICO, PARAGUAY, PERÚ Y URUGUAY  
IMPORTACIONES POR ÁREA GEOECONÓMICA**

Enero-diciembre 2007-2008

En millones de dólares y porcentajes

PAÍS	Ar.	Bo.	Br.	Ch.	Co.	Ec.	Mé.	Pa.	Pe.	Ur.	Total
<b><u>Enero-diciembre 2008</u></b>											
<b>ALADI</b>	23.426	2.900	27.491	18.512	10.122	7.736	12.122	4.172	10.270	4.737	121.486
<b>R. del Mundo</b>	33.987	2.087	145.706	38.246	29.547	10.955	296.523	4.299	19.626	4.196	585.173
CA y Caribe	312	7	1.163	229	853	694	3.377	5	484	15	7.140
Canadá	317	50	3.210	964	795	242	9.451	14	434	193	15.670
Estados Unidos	6.980	521	25.850	11.062	11.564	3.543	151.552	367	5.624	531	217.593
U. Europea	9.013	414	36.192	7.199	5.300	1.577	40.889	461	3.626	770	105.440
Japón	1.378	495	6.807	2.665	1.153	769	16.305	415	1.275	89	31.351
China	7.104	418	20.825	6.804	4.651	1.772	35.288	2.362	4.085	933	84.244
E.R.I.	2.466	100	15.359	4.419	1.973	1.231	31.031	297	1.736	234	58.844
Otras Áreas	6.416	82	36.300	4.904	3.258	1.128	8.631	377	2.363	1.431	64.890
<b>Total Global</b>	57.413	4.987	173.197	56.758	39.669	18.692	308.645	8.471	29.896	8.933	706.659
<b><u>Enero-diciembre 2007</u></b>											
<b>ALADI</b>	18.794	1.991	20.563	14.085	9.757	5.480	12.475	2.751	7.724	3.418	97.038
<b>R. del Mundo</b>	25.913	1.466	100.055	28.760	23.140	8.414	269.474	2.826	12.741	2.209	474.997
CA y Caribe	91	6	831	145	707	748	3.020	29	260	12	5.849
Canadá	293	21	1.708	979	649	209	7.957	7	335	19	12.178
Estados Unidos	5.342	393	18.891	7.299	8.631	2.869	139.902	274	3.614	414	187.628
U. Europea	7.445	317	26.734	6.009	4.063	1.240	35.157	313	2.375	578	84.232
Japón	1.200	330	4.609	1.608	1.231	543	16.343	238	790	61	26.954
China	5.093	270	13.221	4.885	3.411	1.174	30.304	1.568	2.491	559	62.975
E.R.I.	2.026	67	10.401	4.200	1.768	840	29.603	243	1.176	163	50.487
Otras Áreas	4.424	62	23.660	3.636	2.680	791	7.187	154	1.699	402	44.693
<b>Total Global</b>	44.707	3.457	120.617	42.845	32.897	13.893	281.949	5.577	20.464	5.628	572.035
<b><u>Crecimiento 2008/2007</u></b>											
<b>ALADI</b>	24,6	45,7	33,7	31,4	3,7	41,2	-2,8	51,6	33,0	38,6	25,2
<b>R. del Mundo</b>	31,2	42,3	45,6	33,0	27,7	30,2	10,0	52,1	54,0	89,9	23,2
CA y Caribe	243,0	21,8	40,0	58,0	20,5	-7,2	11,8	-81,3	86,2	26,3	22,1
Canadá	8,4	131,6	87,9	-1,6	22,6	15,9	18,8	115,9	29,7	896,1	28,7
Estados Unidos	30,7	32,5	36,8	51,6	34,0	23,5	8,3	33,9	55,6	28,3	16,0
U. Europea	21,1	30,6	35,4	19,8	30,4	27,1	16,3	47,2	52,7	33,1	25,2
Japón	14,9	49,9	47,7	65,7	-6,3	41,6	-0,2	73,9	61,3	45,7	16,3
China	39,5	54,6	57,5	39,3	36,3	51,0	16,4	50,7	64,0	66,9	33,8
E.R.I.	21,7	49,6	47,7	5,2	11,6	46,4	4,8	22,4	47,5	43,1	16,6
Otras Áreas	45,0	33,8	53,4	34,9	21,6	42,7	20,1	145,1	39,0	256,0	45,2
<b>Total Global</b>	28,4	44,3	43,6	32,5	20,6	34,5	9,5	51,9	46,1	58,7	23,5

Fuente: elaboración propia en base a información oficial de los países miembros

Nota: importaciones a valores CIF excepto Brasil, México y Paraguay a valores FOB



**CUADRO 6****ARGENTINA, BOLIVIA, BRASIL, CHILE, COLOMBIA, ECUADOR, MÉXICO, PARAGUAY, PERÚ Y URUGUAY****SALDO COMERCIAL POR ÁREA GEOECONÓMICA**

Enero-diciembre 2007-2008

En millones de dólares

PAÍS	Ar.	Bo.	Br.	Ch.	Co.	Ec.	Mé.	Pa.	Pe.	Ur.	Total
<b><u>Enero-diciembre 2008</u></b>											
<b>ALADI</b>	3.665	1.589	15.604	-6.262	758	-2.797	2.028	-1.192	-4.439	-2.393	
<b>R. del Mundo</b>	9.510	377	9.142	18.599	-2.801	2.595	-18.866	-2.845	5.705	-591	20.826
CA y Caribe	580	65	6.934	994	2.843	1.022	4.341	74	156	152	17.161
Canadá	158	39	-1.344	451	-469	-216	-2.321	-11	1.515	-160	-2.356
Estados Unidos	-1.448	-31	1.885	-3.268	2.724	4.830	82.530	-296	159	-313	86.772
U. Europea (15)	4.221	4	10.203	9.819	-510	499	-22.926	-92	1.854	380	3.451
Japón	-828	-282	-692	4.565	-781	-667	-14.240	-328	578	-45	-12.718
China	-707	-284	-2.612	3.047	-4.174	-1.381	-32.845	-2.265	-293	-719	-42.231
E.R.I.	151	736	-4.487	2.371	-1.056	-1.180	-29.382	-191	-448	-123	-33.607
Otras Áreas	7.383	128	-745	621	-1.379	-313	-4.024	263	2.184	236	4.354
<b>Total Global</b>	13.175	1.966	24.746	12.337	-2.043	-202	-16.838	-4.037	1.267	-2.984	27.388
<b><u>Enero-diciembre 2007</u></b>											
<b>ALADI</b>	2.904	964	15.863	-3.975	-919	-1.748	-1.389	-927	-2.714	-1.626	
<b>R. del Mundo</b>	8.168	439	24.169	26.868	-1.986	2.176	-8.685	-1.865	9.838	495	59.618
CA y Caribe	813	96	4.597	751	1.574	777	3.879	135	450	44	13.117
Canadá	55	83	653	222	-383	-117	-1.466	-2	1.450	53	549
Estados Unidos	-998	36	6.445	1.114	1.969	3.301	83.523	-208	1.667	91	96.940
U. Europea (15)	2.393	62	13.694	10.120	320	572	-20.314	-81	2.563	254	9.584
Japón	-534	77	-288	5.489	-836	-436	-14.430	-208	1.393	-28	-9.801
China	74	-210	-1.136	5.096	-2.604	-1.117	-28.081	-1.534	621	-376	-29.267
E.R.I.	527	153	-3.424	2.399	-1.492	-751	-27.905	-181	191	-49	-30.534
Otras Áreas	5.839	142	3.627	1.678	-536	-52	-3.891	214	1.504	506	9.030
<b>Total Global</b>	11.072	1.403	40.032	22.893	-2.906	428	-10.074	-2.792	7.124	-1.132	66.049

Fuente: elaboración propia en base a información oficial de los países miembros

Nota: importaciones a valores CIF excepto Brasil, México y Paraguay a valores FOB