

ALADI/SEC/di 1996.3
21 de marzo de 2007

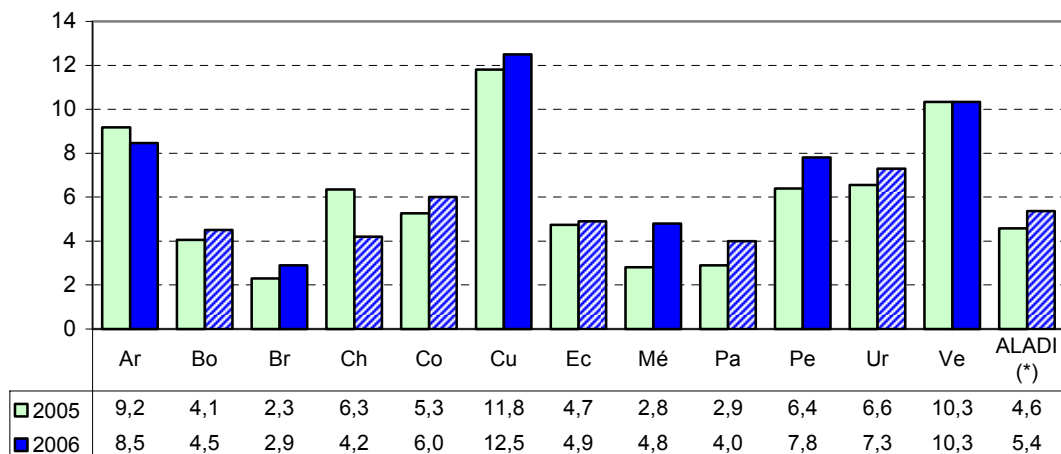
ALADI

COMERCIO EXTERIOR GLOBAL: ENERO-DICIEMBRE 2005-2006

Este documento presenta la situación del comercio exterior de la región durante el año 2006 y su comparación con el 2005. Las cifras presentadas se basan en los informes por país ya publicados por esta Secretaría (SEC/di 2049 a SEC/di 2049.9).

Los datos disponibles sobre el comercio en 2006 al momento de elaborar este informe incluyen a diez de los doce países miembros: Argentina, Bolivia, Brasil, Chile, Colombia, Ecuador, México, Paraguay, Perú y Uruguay, los cuales, considerando su intercambio comercial en 2005, representaban el 89,7% de las exportaciones y el 93,3% de las importaciones globales de ALADI, así como el 86,9% de las importaciones intrarregionales.

Gráfico 1 - Crecimiento del PBI
(Variación respecto a igual período del año anterior)



Fuente: elaboración propia en base a información oficial de los países miembros

Nota: la columna franjeada indica que el dato de 2006 corresponde a estimaciones

De acuerdo a la información sobre la actividad económica, la mayoría de los países de la región mantuvieron su dinamismo en 2006, destacando los casos de Cuba (12,5%), Venezuela (10,3%), Argentina (8,5%) y Perú (7,8%). Habrían sido significativas también las tasas de crecimiento de Uruguay (7,3%) y Colombia (6%), a los que se agregan Ecuador, México y Bolivia con tasas superiores al 4,5%. Por su

parte, cabe señalar que Brasil nuevamente presentó la menor tasa entre los países de la región (2,9%) (Gráfico 1)

El crecimiento de la ALADI en su conjunto se ubicó en un 5,4%, una tasa de expansión similar a la mundial¹. De esta forma la región alcanzó el tercer año consecutivo de crecimiento a tasas significativas (6,2% en 2004 y 4,6% en 2005). La aceleración del crecimiento experimentada en 2006 respecto al año anterior respondió básicamente a la mejoría en el desempeño de México (de 2,8% a 4,8%). Entre los restantes países destacan la aceleración en el crecimiento de Perú y Uruguay, y en sentido contrario, cierta desaceleración en el crecimiento de Chile (de 6,3% a 4,2%).

En este contexto, el comercio exterior de los países miembros mantuvo un importante dinamismo. Considerando la información de los diez países en conjunto, las exportaciones globales crecieron un 19,8%, mientras que las importaciones lo hicieron en un 18,5%.

Comercio Exterior Global
(En millones de dólares y porcentajes)

AÑO	ALADI		RESTO DEL MUNDO			GLOBAL	
	Export.	Import.	Export.	Import.	Saldo	Export.	Import.
2005	67.770	67.053	400.171	340.281	59.890	467.941	407.334
2006	84.637	82.533	475.820	400.345	75.475	560.456	482.878
Variación	24,9	23,1	18,9	17,7		19,8	18,5

Fuente: elaboración propia en base a información oficial de los países miembros

El comercio intrarregional

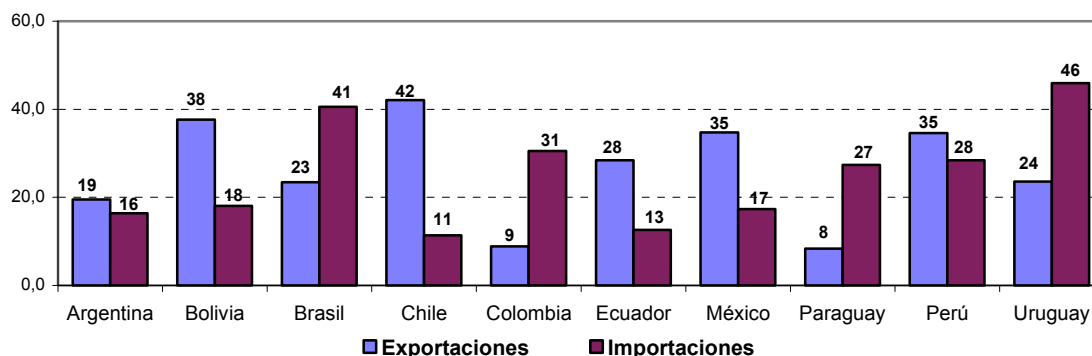
Durante 2006 el intercambio intrarregional mostró nuevamente un dinamismo mayor que el comercio global, alcanzando un incremento del 23,1% según la información de importaciones y del 24,9% si se consideran las exportaciones. De esta forma el comercio con los países de la región se incrementó en unos 16.000 millones de dólares, superando los 82.000 millones de dólares en el período analizado.

La fuerte expansión de las exportaciones destinadas a la región fue generalizada, siendo los menores incrementos los registrados por las colocaciones de Paraguay (8,3%) y Colombia (8,8%). En los restantes casos los aumentos se ubicaron entre el 19,5% de Argentina y el 42,1% de Chile. El fuerte dinamismo de las importaciones procedentes de la región también se extendió a todos los países, alcanzando variaciones positivas que se ubicaron entre el 11,4% de Chile y el 45,9% de Uruguay² (Cuadro 2 y Gráfico 2).

¹ De acuerdo a estimaciones propias la misma se habría ubicado en 5,3% en 2006.

² En este incremento se debe señalar la incidencia que tiene el flujo de importaciones de petróleo desde Venezuela que se registra a partir de agosto de 2005.

Gráfico 2 - Crecimiento del comercio intrarregional en 2006
(Variación respecto a igual período del año anterior)



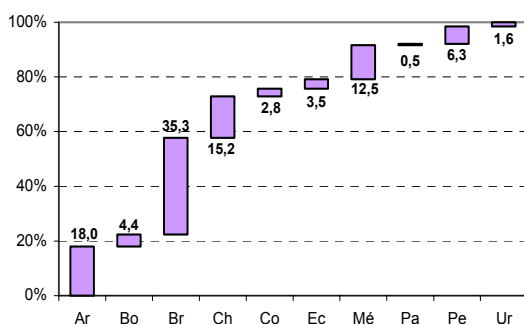
Fuente: elaboración propia en base a información oficial de los países miembros

Analizando la contribución de cada país al crecimiento del comercio intrarregional se debe destacar el papel de Brasil que, gracias a su tamaño y dinamismo, explicó el 35,3% del incremento de las ventas a la región y aportó el 30,4% del aumento de las compras desde la región. Respecto al incremento de las exportaciones a la región también se destacan las contribuciones de Argentina (18%), Chile (15,2%) y México (12,5%). Mientras que en el caso de las importaciones, se destacan los aportes de Argentina (13,6%), Colombia (12,3%) y México (11,9%), (Cuadro 3 y Gráfico 3).

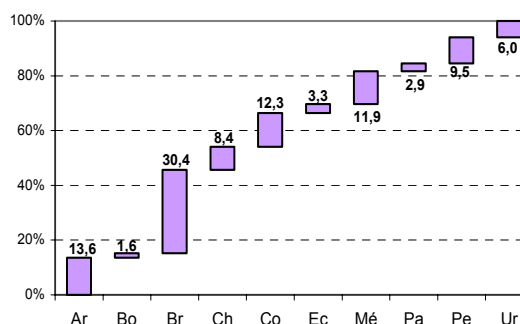
El principal cambio en la explicación del dinamismo del comercio regional respecto al año anterior es la mayor incidencia de las compras de Brasil, las que pasaron del quinto lugar que ocupó en el año 2005 (dando cuenta de poco más de un 12% del incremento de la demanda regional), a ser el principal motor en este período. En sentido contrario, redujeron su incidencia Argentina, que en 2005 fue el principal responsable del incremento regional (con un 25%) y Chile, que pasó de explicar casi un 20% a menos de un 10%, producto en ambos casos de la desaceleración de sus compras desde la región, aunque de todas formas registraron tasas significativas³.

Gráfico 3 - Contribución al incremento del comercio intrarregional en 2006
(En porcentajes)

a) Exportaciones



b) Importaciones



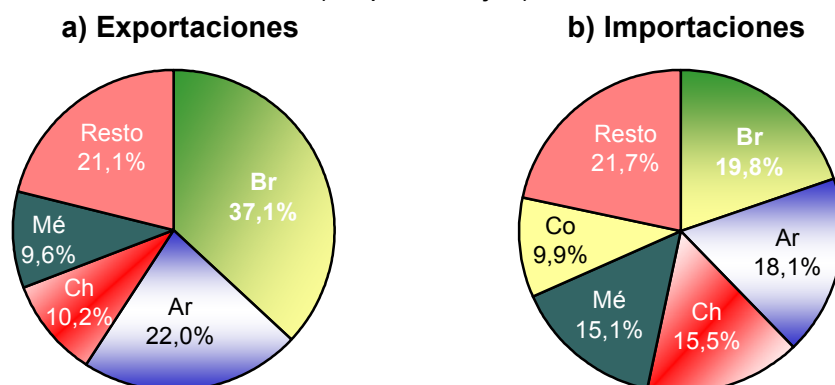
Fuente: elaboración propia en base a información oficial de los países miembros

Considerando la estructura por país, los principales proveedores regionales, Brasil (37%) y Argentina (22%), dieron cuenta en este período de algo menos del 60%

³ El incremento de las importaciones desde la región pasó de 32% en 2005 a 16% en 2006 en el caso de Argentina, y de 26% a 11% en el caso de Chile.

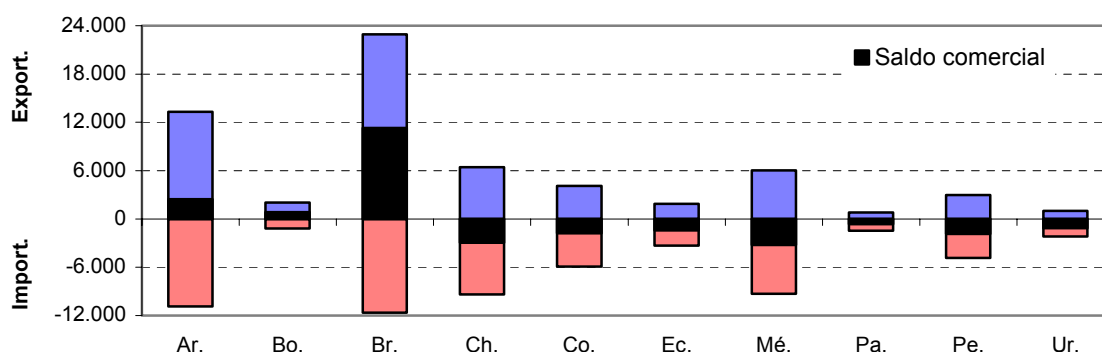
de las ventas intrarregionales. Por su parte, las importaciones se mostraron mejor distribuidas, con participaciones relativamente similares de los cuatro principales mercados: Brasil (19,8%), que volvió a ubicarse como primer mercado superando a la Argentina (18,1%), Chile (15,5%) y México (15,1%).

Gráfico 4 - Participaciones en el comercio intrarregional en 2006
(En porcentajes)



Esta estructura del intercambio intrarregional, con mayor concentración en las exportaciones que en las importaciones, se refleja también en que la mayoría de los países presentaron un saldo comercial negativo con la región cuya contracara fue un importante superávit de Brasil (Gráfico 5)⁴. Los otros dos países que registraron saldos positivos en la región fueron Argentina y Bolivia. En relación al año anterior, los principales cambios fueron los incrementos de los superávits de Bolivia, Brasil y Argentina, los aumentos de los saldos comerciales negativos de Colombia, Uruguay, Perú y Paraguay, y la reducción del déficit de Chile (Cuadro 6).

Gráfico 5 - Exportaciones, importaciones y saldo intrarregional, en 2006
(En millones de dólares)



Fuente: elaboración propia en base a información oficial de los países miembros

A nivel de los flujos bilaterales, la relación entre Argentina y Brasil (en ambos sentidos) fue la que más contribuyó al crecimiento del comercio intrarregional, explicando en torno al 21% del incremento total. También se destacaron las expansiones de las exportaciones brasileñas a Venezuela y Colombia, las de Chile a Brasil y México, las de México a Colombia y las de Colombia a Venezuela (Cuadro 3).

⁴ Hay que agregar que los dos países no incluidos en este informe (Cuba y Venezuela) también presentan un saldo comercial negativo con la región.

El comercio con el Resto del Mundo

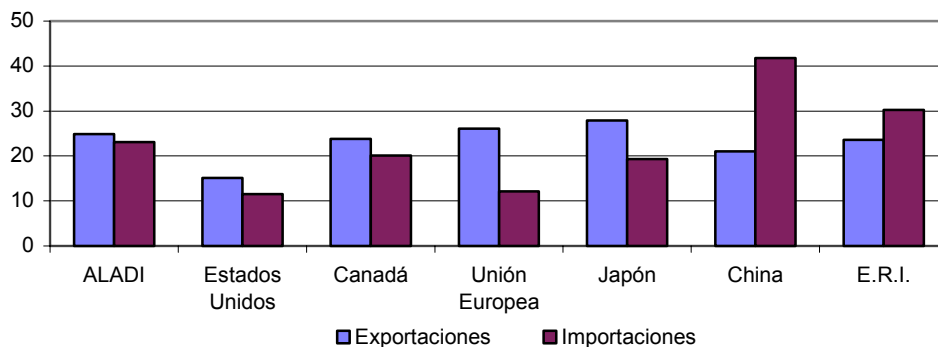
El intercambio con el Resto del Mundo también mostró un crecimiento significativo respecto a igual período del año anterior, aunque resultó menos dinámico que el comercio intrarregional: 18,9% en el caso de las exportaciones y 17,7% en el caso de las importaciones (Cuadros 4 y 5). Este aumento ha implicado 75.000 millones de dólares adicionales en las ventas externas y 60.000 millones en las compras, lo que ha permitido un incremento del superávit extrarregional.

El crecimiento de las exportaciones al Resto del Mundo fue significativo con tasas que superaron los dos dígitos. El menor incremento lo presentó Uruguay (11,7%), mientras que la mayor expansión correspondió a Bolivia (54,6%). Considerando la incidencia de cada país en la expansión de las exportaciones extrarregionales se destacó la contribución de México, país que con un crecimiento de 16,3% explicó el 45% del aumento total, impulsado por el incremento de sus ventas a Estados Unidos. Destacaron también por su incidencia, aunque en menor medida, Chile (con un crecimiento de 45,3%) y Brasil (14,2%) que dieron cuenta del 19,5% y 17,5% del incremento total, respectivamente.

Del análisis de los destinos por principales áreas geoeconómicas se verifica que el dinamismo ha sido generalizado, con tasas significativas y relativamente similares. Los mayores incrementos se registraron en las ventas a Japón (27,9%) y a la Unión Europea (26,1%), aunque el primero continúa siendo un mercado con relativamente baja participación (2,5% de las ventas totales), mientras que el menor dinamismo lo registraron las ventas a Estados Unidos (15,1%), aunque este sigue siendo el principal mercado regional (48,7%). Los restantes destinos también mostraron un dinamismo significativo: Canadá (23,8%), las Economías de Reciente Industrialización (23,6%) y China (21%) (Gráfico 6).

Por su parte, considerando la incidencia en el incremento global, las exportaciones dirigidas a los Estados Unidos han sido las más relevantes, explicando casi la mitad (un 47%) del aumento de las ventas al Resto del Mundo. La Unión Europea fue el segundo destino en importancia en cuanto a su contribución al incremento global (20%), destacándose que todos los países registraron expansiones de sus ventas hacia el bloque europeo, siendo la menor tasa la correspondiente a Paraguay (6,3%) (Cuadro 4).

Gráfico 6 - Exportaciones: crecimiento por área de destino/origen, 2006
(En porcentajes)



Fuente: elaboración propia en base a información oficial de los países miembros

En cuanto a las compras extrarregionales, se observaron tasas de crecimiento positivas en todos los casos con la sola excepción de Uruguay (-1,4%). Los restantes

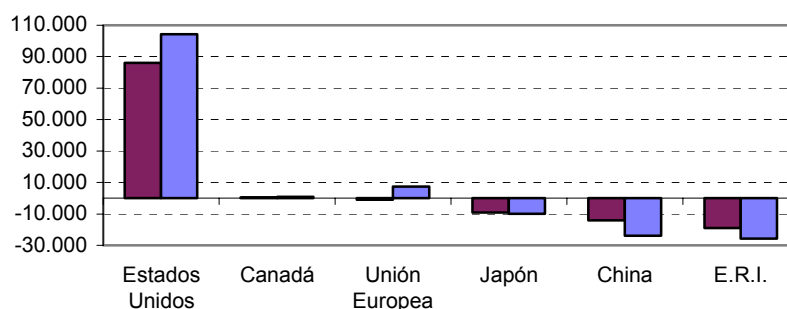
países registraron tasas elevadas en todos los casos, las cuales fluctuaron desde un 15,4% (México) hasta un 97,1% (Paraguay). Por su contribución al aumento de las importaciones desde fuera de la región, se destacan nuevamente México (15,4%) y Brasil (21,1%), que dieron cuenta del 54% y el 22%, respectivamente.

Por origen, cabe anotar el dinamismo de las compras desde los países asiáticos: China (41,8%) -cuya participación en las importaciones extrarregionales pasó del 9,8% al 11,8%-, las Economías de Reciente Industrialización (30,2%) y Japón (19,3%). También es importante el incremento de las compras desde Canadá (20,1%), y en menor medida desde la Unión Europea (12,1%) y Estados Unidos (11,5%), aunque este último de todas formas dio cuenta de un 19% del incremento de las compras de extrazona (Gráfico 6).

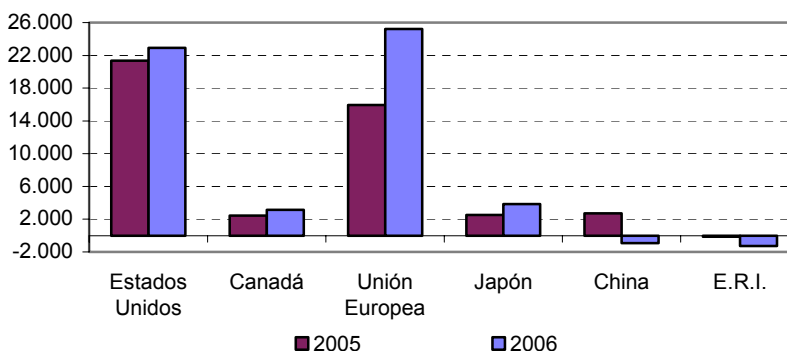
Finalmente, el superávit comercial extrarregional experimentó un nuevo incremento, pasando de 60.000 a 75.000 millones de dólares. De los diez países, ocho presentaron saldos positivos con el resto del mundo (la excepciones fueron Paraguay y México⁵). Brasil con un saldo positivo de 31.000 millones de dólares y Chile con un superávit de 25.000 millones de dólares aportaron casi las tres cuartas partes del superávit total (74%) (Cuadro 6).

Gráfico 7 - Saldo comercial extrarregional
(En millones de dólares)

a) Los diez países



b) Sin México



Fuente: en base a información oficial de los países miembros

El saldo superavitario de la región fue resultado, básicamente, de un saldo positivo creciente con los Estados Unidos (equivalente al 38% de las ventas a ese destino), el cual fue parcialmente compensado con los mayores déficit que la región

⁵ De todas formas el saldo comercial de México es prácticamente equilibrado, pues el déficit representa menos del 1% de las exportaciones extrarregionales mexicanas.

presentó con los países asiáticos, destacándose el caso de China socio comercial con el que el saldo negativo de la región se incrementó un 70%. Por su parte, el saldo registrado con la Unión Europea pasó de una situación relativamente equilibrada, un déficit de 850 millones de dólares en 2005 (poco más del 1% de las ventas a ese destino), a un superávit de 7.330 millones de dólares en 2006 (parte a del Gráfico 7 y Cuadro 6).

Cabe destacar que el crecimiento del saldo comercial positivo con Estados Unidos se explica principalmente por el incremento del superávit correspondiente a México, que respondió por el 91% del aumento del saldo comercial con dicho país.

Si se excluye a México, el saldo comercial con el Resto del Mundo cambia notoriamente su composición: el superávit con la Unión Europea adquiere mayor significación, los saldos comerciales con Canadá y Japón pasan a ser positivos, y se reducen los déficit con China y las Economías de Reciente Industrialización.

La situación de la región excluyendo México muestra algunos cambios relevantes en 2006. Por una parte, el saldo comercial con la Unión Europea se incrementa significativamente, superando incluso el saldo obtenido con Estados Unidos. Por otra parte el saldo comercial con China cambia de signo, pasando de un superávit de 2.700 millones de dólares en 2005 a un déficit de 900 millones en 2006, resultado del fuerte incremento de las adquisiciones desde este origen (47%) superior a la expansión de las ventas con ese destino (19%). Un comportamiento similar muestra el saldo comercial con las Economías de Reciente Industrialización, que pasa de un déficit de 110 millones de dólares a un saldo negativo de casi 1.300 millones de dólares en 2006.

CUADRO 1
ARGENTINA, BOLIVIA, BRASIL, CHILE, COLOMBIA, ECUADOR, MÉXICO, PARAGUAY, PERÚ Y URUGUAY
EXPORTACIONES POR PAÍS COPARTÍCIPE DE LA ALADI

Enero-diciembre 2005-2006

En millones de dólares y porcentajes

PAÍS	País exportador (informante):										Total
	Ar.	Bo.	Br.	Ch.	Co.	Ec.	Mé.	Pa.	Pe.	Ur.	
Enero-diciembre 2006											
Argentina		391	11.714	769	51	42	952	168	74	301	14.462
Bolivia	376		694	286	59	8	35	29	190	6	1.683
Brasil	8.152	1.592		2.758	191	25	1.148	328	809	583	15.586
Chile	4.390	68	3.896		259	546	905	131	1.422	165	11.782
Colombia	551	156	2.129	492		644	2.133	3	504	15	6.625
Cuba	96	0	343	48	49	6	194	0	3	38	777
Ecuador	304	11	873	422	1.237		386	4	327	8	3.571
México	1.474	22	4.440	2.281	582	53		7	388	134	9.381
Paraguay	616	28	1.231	62	2	1	27		1	58	2.025
Perú	724	249	1.501	932	692	1.026	533	28		21	5.706
Uruguay	1.139	1	1.006	90	6	3	67	420	8		2.741
Venezuela	793	201	3.555	492	2.696	277	1.783	10	412	78	10.296
ALADI	18.616	2.718	31.382	8.631	5.822	2.631	8.164	1.128	4.137	1.407	84.637
Enero-diciembre 2005											
Argentina		269	9.915	626	47	43	672	107	54	267	12.000
Bolivia	380		580	211	50	9	37	26	155	5	1.452
Brasil	6.333	1.140		1.730	141	91	890	326	453	460	11.565
Chile	4.500	40	3.612		296	305	668	65	1.129	83	10.699
Colombia	361	181	1.406	347		511	1.548	2	347	14	4.717
Cuba	97	0	246	43	64	7	222	0	3	34	714
Ecuador	265	3	646	341	1.324		309	5	295	11	3.200
México	1.159	20	4.064	1.582	611	62		4	332	139	7.972
Paraguay	509	22	961	40	2	1	14		0	56	1.606
Perú	600	127	933	725	710	876	345	20		37	4.372
Uruguay	863	2	850	73	7	3	66	479	7		2.349
Venezuela	513	171	2.216	359	2.097	140	1.289	7	299	33	7.123
ALADI	15.580	1.975	25.428	6.076	5.349	2.049	6.060	1.041	3.073	1.139	67.770
Crecimiento 2006/2005											
Argentina		45,5	18,1	22,8	8,0	-1,3	41,6	57,0	37,9	13,0	20,5
Bolivia	-1,1		19,6	35,8	17,5	-18,0	-4,0	14,5	22,8	32,4	15,9
Brasil	28,7	39,6		59,4	34,9	-72,8	29,0	0,8	78,6	26,5	34,8
Chile	-2,4	71,1	7,9		-12,6	79,0	35,6	101,9	25,9	98,0	10,1
Colombia	52,7	-14,0	51,5	41,4		25,9	37,8	12,0	45,4	8,3	40,5
Cuba	-1,2	-93,3	39,8	12,8	-23,7	-16,0	-12,3	760,0	11,2	13,4	8,9
Ecuador	14,8	256,2	35,2	23,6	-6,6		24,9	-25,0	10,8	-26,1	11,6
México	27,2	7,7	9,3	44,2	-4,8	-13,5		61,2	16,8	-3,9	17,7
Paraguay	20,9	28,4	28,0	52,5	31,4	28,2	89,3		68,9	3,8	26,1
Perú	20,8	95,7	60,9	28,6	-2,6	17,1	54,6	42,0		-43,1	30,5
Uruguay	31,9	-17,4	18,4	24,2	-18,5	-19,8	1,7	-12,3	29,0		16,7
Venezuela	54,5	17,5	60,4	37,3	28,6	98,1	38,3	37,4	37,9	133,8	44,5
ALADI	19,5	37,7	23,4	42,1	8,8	28,4	34,7	8,3	34,6	23,6	24,9

Fuente: elaboración propia en base a información oficial de los países miembros

CUADRO 2**ARGENTINA, BOLIVIA, BRASIL, CHILE, COLOMBIA, ECUADOR, MÉXICO, PARAGUAY, PERÚ Y URUGUAY
IMPORTACIONES POR PAÍS COPARTÍCIPE DE LA ALADI**

Enero-diciembre 2005-2006

En millones de dólares y porcentajes

PAÍS	País importador (informante):										Total
	Ar.	Bo.	Br.	Ch.	Co.	Ec.	Mé.	Pa.	Pe.	Ur.	
Enero-diciembre 2006											
Argentina		447	8.057	4.506	586	420	1.798	716	801	1.079	18.409
Bolivia	323		1.448	58	117	6	39	26	119	1	2.137
Brasil	11.872	576		4.238	1.885	884	5.558	1.053	1.606	1.078	28.751
Chile	599	235	2.908		512	491	2.470	73	864	71	8.223
Colombia	56	64	248	363		1.508	744	3	949	3	3.938
Cuba	3	7	32	1	4	1	43	0	0	0	91
Ecuador	72	10	30	607	697		70	1	1.092	4	2.583
México	1.111	49	1.310	1.001	2.291	358		37	520	61	6.738
Paraguay	504	24	296	181	15	9	9		130	26	1.195
Perú	52	189	789	1.427	517	358	470	1		7	3.810
Uruguay	309	6	618	177	31	97	262	59	31		1.591
Venezuela	25	57	592	202	1.498	430	980	140	545	599	5.067
ALADI	14.926	1.663	16.327	12.762	8.153	4.560	12.445	2.108	6.660	2.929	82.533
Enero-diciembre 2005											
Argentina		391	6.241	4.805	410	346	1.303	639	724	786	15.645
Bolivia	269		990	38	192	3	30	13	108	1	1.643
Brasil	10.293	514		3.777	1.378	685	5.214	884	1.028	825	24.598
Chile	549	162	1.746		376	410	1.754	38	616	70	5.721
Colombia	53	57	138	345		1.397	675	2	772	2	3.441
Cuba	2	1	39	2	6	0	20	0	1	0	71
Ecuador	60	12	92	271	529		106	0	914	3	1.987
México	793	51	844	762	1.753	303		19	364	51	4.939
Paraguay	453	23	319	117	11	5	9		82	20	1.039
Perú	45	152	459	1.107	349	383	445	1		6	2.947
Uruguay	274	5	494	101	27	66	263	53	46		1.328
Venezuela	32	39	256	136	1.217	451	783	6	528	245	3.693
ALADI	12.824	1.408	11.617	11.460	6.247	4.048	10.603	1.655	5.184	2.008	67.053
Crecimiento 2006/2005											
Argentina		14,3	29,1	-6,2	42,9	21,3	38,0	12,0	10,6	37,3	17,7
Bolivia	19,8		46,3	54,7	-38,8	111,1	30,0	103,0	10,1	13,2	30,1
Brasil	15,3	12,2		12,2	36,8	29,0	6,6	19,1	56,2	30,7	16,9
Chile	9,2	44,4	66,5		36,1	19,7	40,8	91,2	40,4	2,3	43,7
Colombia	4,7	11,5	80,0	5,4		7,9	10,2	88,0	22,9	55,4	14,4
Cuba	49,3	378,2	-18,7	-13,9	-26,1	134,2	113,8	-73,2	-22,6	-46,9	28,5
Ecuador	18,7	-20,5	-66,9	124,0	31,8		-33,6	54,2	19,5	37,4	30,0
México	40,1	-3,6	55,3	31,5	30,7	18,0		93,8	42,9	19,1	36,4
Paraguay	11,2	4,0	-7,2	54,4	41,5	86,1	0,8		58,8	28,3	14,9
Perú	15,7	24,4	71,8	28,9	48,1	-6,5	5,6	-16,0		25,3	29,3
Uruguay	13,1	20,5	25,2	75,8	14,5	47,5	-0,2	11,5	-32,8		19,8
Venezuela	-23,3	45,5	131,1	48,7	23,0	-4,5	25,1	2.356,1	3,2	144,9	37,2
ALADI	16,4	18,1	40,6	11,4	30,5	12,7	17,4	27,4	28,5	45,9	23,1

Fuente: elaboración propia en base a información oficial de los países miembros

Nota: importaciones a valores CIF excepto Brasil, México y Paraguay a valores FOB

CUADRO 3
**ARGENTINA, BOLIVIA, BRASIL, CHILE, COLOMBIA, ECUADOR, MÉXICO, PARAGUAY, PERÚ Y URUGUAY
CONTRIBUCIÓN AL CRECIMIENTO DEL COMERCIO INTRARREGIONAL**

Enero-diciembre 2005-2006

En porcentajes

PAÍS	País informante:										Total
	Ar.	Bo.	Br.	Ch.	Co.	Ec.	Mé.	Pa.	Pe.	Ur.	
Exportaciones											
Argentina		0,7	10,7	0,8	0,0	0,0	1,7	0,4	0,1	0,2	14,6
Bolivia	0,0		0,7	0,4	0,1	0,0	0,0	0,0	0,2	0,0	1,4
Brasil	10,8	2,7		6,1	0,3	-0,4	1,5	0,0	2,1	0,7	23,8
Chile	-0,7	0,2	1,7		-0,2	1,4	1,4	0,4	1,7	0,5	6,4
Colombia	1,1	-0,2	4,3	0,9		0,8	3,5	0,0	0,9	0,0	11,3
Cuba	0,0	0,0	0,6	0,0	-0,1	0,0	-0,2	0,0	0,0	0,0	0,4
Ecuador	0,2	0,0	1,3	0,5	-0,5		0,5	0,0	0,2	0,0	2,2
México	1,9	0,0	2,2	4,1	-0,2	0,0		0,0	0,3	0,0	8,4
Paraguay	0,6	0,0	1,6	0,1	0,0	0,0	0,1		0,0	0,0	2,5
Perú	0,7	0,7	3,4	1,2	-0,1	0,9	1,1	0,0		-0,1	7,9
Uruguay	1,6	0,0	0,9	0,1	0,0	0,0	0,0	-0,4	0,0		2,3
Venezuela	1,7	0,2	7,9	0,8	3,6	0,8	2,9	0,0	0,7	0,3	18,8
ALADI	18,0	4,4	35,3	15,2	2,8	3,5	12,5	0,5	6,3	1,6	100,0
Importaciones											
Argentina		0,4	11,7	-1,9	1,1	0,5	3,2	0,5	0,5	1,9	17,9
Bolivia	0,3		3,0	0,1	-0,5	0,0	0,1	0,1	0,1	0,0	3,2
Brasil	10,2	0,4		3,0	3,3	1,3	2,2	1,1	3,7	1,6	26,8
Chile	0,3	0,5	7,5		0,9	0,5	4,6	0,2	1,6	0,0	16,2
Colombia	0,0	0,0	0,7	0,1		0,7	0,4	0,0	1,1	0,0	3,2
Cuba	0,0	0,0	0,0	0,0	0,0	0,0	0,1	0,0	0,0	0,0	0,1
Ecuador	0,1	0,0	-0,4	2,2	1,1		-0,2	0,0	1,1	0,0	3,8
México	2,1	0,0	3,0	1,5	3,5	0,4		0,1	1,0	0,1	11,6
Paraguay	0,3	0,0	-0,1	0,4	0,0	0,0	0,0		0,3	0,0	1,0
Perú	0,0	0,2	2,1	2,1	1,1	-0,2	0,2	0,0		0,0	5,6
Uruguay	0,2	0,0	0,8	0,5	0,0	0,2	0,0	0,0	-0,1		1,7
Venezuela	0,0	0,1	2,2	0,4	1,8	-0,1	1,3	0,9	0,1	2,3	8,9
ALADI	13,6	1,6	30,4	8,4	12,3	3,3	11,9	2,9	9,5	6,0	100,0

Fuente: elaboración propia en base a información oficial de los países miembros

CUADRO 4
ARGENTINA, BOLIVIA, BRASIL, CHILE, COLOMBIA, ECUADOR, MÉXICO, PARAGUAY, PERÚ Y URUGUAY
EXPORTACIONES POR ÁREA GEOECONÓMICA

Enero-diciembre 2005-2006

En millones de dólares y porcentajes

PAÍS	Ar.	Bo.	Br.	Ch.	Co.	Ec.	Mé.	Pa.	Pe.	Ur.	Total
Enero-diciembre 2006											
ALADI	18.616	2.718	31.382	8.631	5.822	2.631	8.164	1.128	4.137	1.407	84.637
R. del Mundo	27.953	1.505	106.088	47.251	18.545	9.732	242.128	779	19.294	2.545	475.820
Canadá	446	49	2.275	1.289	275	33	5.183	5	1.592	45	11.192
Estados Unidos	4.106	413	24.679	8.947	9.935	6.675	212.311	66	5.499	537	273.168
U. Europea	8.172	247	30.373	14.917	3.332	1.435	11.123	114	4.498	671	74.880
Japón	405	378	3.884	6.038	324	119	1.602	25	1.230	43	14.046
China	3.506	39	9.429	5.033	465	199	1.974	29	2.309	175	23.159
E.R.I.	2.039	67	5.796	5.827	335	18	1.483	20	1.112	109	16.806
Otras Áreas	9.279	310	29.652	5.199	3.880	1.254	8.454	520	3.053	966	62.567
Total Global	46.569	4.223	137.470	55.882	24.367	12.363	250.292	1.906	23.431	3.952	560.456
Enero-diciembre 2005											
ALADI	15.580	1.975	25.428	6.076	5.349	2.049	6.060	1.041	3.073	1.139	67.770
R. del Mundo	24.772	973	92.880	32.519	15.837	8.051	208.173	647	14.041	2.278	400.171
Canadá	306	20	1.944	1.069	298	60	4.230	4	1.022	87	9.039
Estados Unidos	4.571	409	22.741	6.248	8.850	5.050	183.349	54	5.257	791	237.322
U. Europea	6.847	164	26.493	9.069	2.817	1.270	9.166	107	2.859	601	59.392
Japón	303	135	3.476	4.536	330	73	1.471	18	604	32	10.980
China	3.193	25	7.722	4.481	249	13	1.326	76	1.908	139	19.132
E.R.I.	1.889	79	5.602	3.995	274	13	1.033	24	606	86	13.601
Otras Áreas	7.662	141	24.902	3.122	3.018	1.572	7.598	363	1.785	542	50.706
Total Global	40.352	2.948	118.308	38.595	21.186	10.100	214.233	1.688	17.114	3.417	467.941
Crecimiento 2006/2005											
ALADI	19,5	37,7	23,4	42,1	8,8	28,4	34,7	8,3	34,6	23,6	24,9
R. del Mundo	12,8	54,6	14,2	45,3	17,1	20,9	16,3	20,4	37,4	11,7	18,9
Canadá	45,8	151,5	17,0	20,6	-7,7	-45,0	22,5	21,6	55,8	-48,9	23,8
Estados Unidos	-10,2	1,0	8,5	43,2	12,3	32,2	15,8	21,7	4,6	-32,1	15,1
U. Europea	19,3	50,3	14,6	64,5	18,3	13,0	21,3	6,3	57,3	11,6	26,1
Japón	33,5	179,7	11,7	33,1	-1,9	62,4	8,8	33,7	103,4	33,3	27,9
China	9,8	56,6	22,1	12,3	86,5	1.421,4	48,9	-62,5	21,1	26,1	21,0
E.R.I.	7,9	-14,3	3,5	45,9	22,3	35,2	43,6	-16,0	83,5	27,1	23,6
Otras Áreas	21,1	119,8	19,1	66,5	28,6	-20,2	11,3	43,4	71,0	78,2	23,4
Total Global	15,4	43,3	16,2	44,8	15,0	22,4	16,8	12,9	36,9	15,7	19,8

Fuente: elaborado en base a información oficial de los países miembros

CUADRO 5
ARGENTINA, BOLIVIA, BRASIL, CHILE, COLOMBIA, ECUADOR, MÉXICO, PARAGUAY, PERÚ Y URUGUAY
IMPORTACIONES POR ÁREA GEOECONÓMICA

Enero-diciembre 2005-2006

En millones de dólares y porcentajes

PAÍS	Ar.	Bo.	Br.	Ch.	Co.	Ec.	Mé.	Pa.	Pe.	Ur.	Total
Enero-diciembre 2006											
ALADI	14.926	1.663	16.327	12.762	8.153	4.560	12.445	2.108	6.660	2.929	82.533
R. del Mundo	19.234	1.161	75.068	22.039	18.009	7.488	243.685	3.147	8.668	1.846	400.345
Canadá	187	24	1.193	482	501	153	7.375	6	292	18	10.232
Estados Unidos	4.298	341	14.850	5.575	6.959	2.721	130.832	338	2.517	328	168.761
U. Europea	5.813	253	20.125	5.189	3.463	1.119	29.013	303	1.784	486	67.551
Japón	933	222	3.839	1.147	945	457	15.294	435	563	50	23.885
China	3.122	195	8.653	3.600	2.277	846	25.058	1.428	1.600	367	47.147
E.R.I.	1.714	53	8.674	2.594	1.499	780	25.906	271	869	141	42.500
Otras Áreas	3.166	73	17.732	3.453	2.365	1.412	10.206	365	1.042	456	40.269
Total Global	34.159	2.824	91.396	34.801	26.162	12.049	256.130	5.254	15.327	4.775	482.878
Enero-diciembre 2005											
ALADI	12.824	1.408	11.617	11.460	6.247	4.048	10.603	1.655	5.184	2.008	67.053
R. del Mundo	15.865	935	61.989	18.370	14.888	6.239	211.216	1.596	7.312	1.871	340.281
Canadá	160	17	1.019	406	388	118	6.163	14	210	22	8.518
Estados Unidos	4.038	324	12.853	4.711	6.013	2.032	118.687	173	2.214	261	151.306
U. Europea	4.833	217	18.146	5.012	2.906	1.069	25.963	204	1.480	416	60.245
Japón	789	143	3.405	1.017	704	360	13.023	93	442	43	20.018
China	2.237	138	5.740	2.629	1.658	662	18.180	675	1.077	254	33.251
E.R.I.	1.415	41	6.363	1.793	1.149	871	19.949	144	775	130	32.630
Otras Áreas	2.392	54	14.463	2.802	2.069	1.128	9.252	294	1.114	746	34.313
Total Global	28.689	2.343	73.606	29.830	21.135	10.287	221.820	3.251	12.496	3.879	407.334
Crecimiento 2006/2005											
ALADI	16,4	18,1	40,6	11,4	30,5	12,7	17,4	27,4	28,5	45,9	23,1
R. del Mundo	21,2	24,2	21,1	20,0	21,0	20,0	15,4	97,1	18,5	-1,4	17,7
Canadá	17,0	38,3	17,1	18,7	28,9	29,6	19,7	-55,0	38,9	-15,4	20,1
Estados Unidos	6,4	5,2	15,5	18,3	15,7	33,9	10,2	95,7	13,7	25,7	11,5
U. Europea	20,3	16,6	10,9	3,5	19,2	4,7	11,8	48,9	20,6	16,8	12,1
Japón	18,3	55,7	12,8	12,7	34,2	27,0	17,4	365,9	27,4	17,5	19,3
China	39,5	41,0	50,7	36,9	37,3	27,9	37,8	111,6	48,5	44,5	41,8
E.R.I.	21,1	28,5	36,3	44,7	30,5	-10,4	29,9	87,9	12,1	8,0	30,2
Otras Áreas	32,4	34,8	22,6	23,2	14,3	25,2	10,3	24,3	-6,5	-38,9	17,4
Total Global	19,1	20,5	24,2	16,7	23,8	17,1	15,5	61,6	22,7	23,1	18,5

Fuente: elaboración propia en base a información oficial de los países miembros

Nota: importaciones a valores CIF excepto Brasil, México y Paraguay a valores FOB

CUADRO 6
ARGENTINA, BOLIVIA, BRASIL, CHILE, COLOMBIA, ECUADOR, MÉXICO, PARAGUAY, PERÚ Y URUGUAY
SALDO COMERCIAL POR ÁREA GEOECONÓMICA
 Enero-diciembre 2005-2006
 En millones de dólares

PAÍS	Ar.	Bo.	Br.	Ch.	Co.	Ec.	Mé.	Pa.	Pe.	Ur.	Total
Enero-diciembre 2006											
ALADI	3.690	1.055	15.055	-4.131	-2.331	-1.929	-4.281	-980	-2.522	-1.522	
R. del Mundo	8.719	344	31.019	25.212	536	2.244	-1.557	-2.368	10.626	699	75.475
Canadá	258	26	1.082	807	-226	-120	-2.193	-1	1.300	26	960
Estados Unidos	-192	73	9.829	3.373	2.975	3.954	81.479	-272	2.982	209	104.408
U. Europea (15)	2.358	-6	10.248	9.729	-132	315	-17.891	-189	2.714	185	7.330
Japón	-528	156	45	4.892	-621	-338	-13.692	-410	667	-8	-9.839
China	384	-156	776	1.434	-1.812	-647	-23.085	-1.400	709	-191	-23.988
E.R.I.	326	14	-2.879	3.233	-1.163	-762	-24.423	-251	243	-32	-25.694
Otras Áreas	6.113	237	11.920	1.746	1.515	-157	-1.752	155	2.012	511	22.299
Total Global	12.409	1.399	46.074	21.081	-1.795	314	-5.838	-3.348	8.104	-823	77.578
Enero-diciembre 2005											
ALADI	2.756	567	13.812	-5.384	-898	-1.999	-4.544	-614	-2.111	-869	
R. del Mundo	8.907	38	30.891	14.149	949	1.812	-3.043	-950	6.729	407	59.890
Canadá	145	3	925	663	-90	-58	-1.934	-10	811	66	521
Estados Unidos	533	85	9.889	1.537	2.837	3.018	64.662	-118	3.044	530	86.016
U. Europea (15)	2.014	-53	8.347	4.057	-89	201	-16.796	-96	1.379	185	-852
Japón	-485	-8	71	3.518	-374	-287	-11.551	-75	163	-11	-9.039
China	956	-113	1.982	1.852	-1.409	-649	-16.854	-599	830	-115	-14.119
E.R.I.	474	37	-761	2.202	-874	-858	-18.916	-120	-169	-45	-19.029
Otras Áreas	5.270	87	10.439	320	949	445	-1.653	69	671	-203	16.393
Total Global	11.663	605	44.703	8.765	51	-187	-7.587	-1.564	4.619	-462	60.607

Fuente: elaboración propia en base a información oficial de los países miembros
 Nota: importaciones a valores CIF excepto Brasil, México y Paraguay a valores FOB