

ALADI/SEC/di 2218.1

4 de mayo de 2009

LOS EFECTOS DE LA CRISIS ECONÓMICA INTERNACIONAL EN EL COMERCIO EXTERIOR DE LA ALADI

SEGUNDO INFORME

La Secretaría General viene siguiendo con atención y preocupación la evolución de la crisis internacional y los efectos que la misma está teniendo sobre las economías de los países miembros, en especial en el comercio exterior. Igual preocupación expresaron la mayoría de las representaciones en ocasión de la 1029ª sesión del Comité de Representantes.

En ese sentido y con el propósito de proporcionar información actualizada sobre la evolución del comercio de los países miembros, la Secretaría General elaboró el documento “Los efectos de la crisis económica internacional en el comercio exterior de la ALADI” (ALADI/SEC/di 2218, 16/02/2009). Adicionalmente, en el documento trimestral “ALADI. Comercio exterior global: enero-diciembre 2007-2008”, se incluyó un apartado específico sobre la evolución del comercio en el transcurso de 2008, en el cual se presentó el comportamiento trimestral de las exportaciones globales por área de destino y de las compras intrarregionales por país importador.

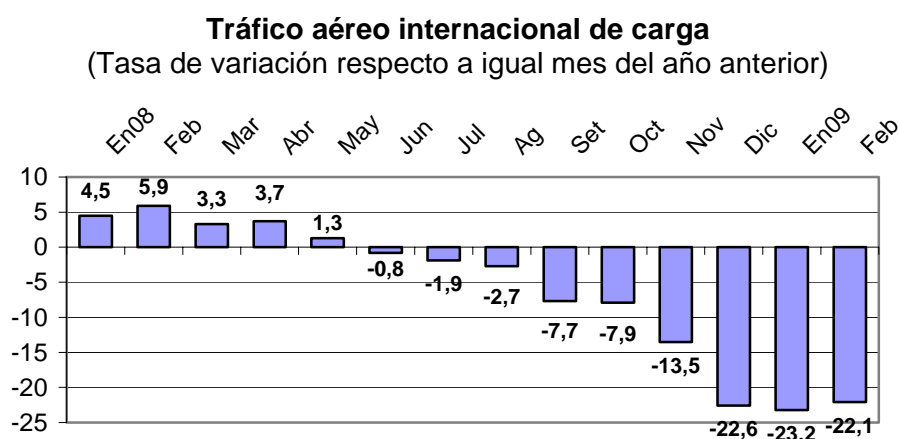
En esta oportunidad, la Secretaría General presenta su segundo informe sobre los efectos de la crisis en el comercio de sus países miembros. En el mismo se actualiza la información presentada en el primer documento con los datos disponibles respecto al bimestre enero-febrero de 2009, y se incorporan algunos indicadores sobre la evolución del comercio mundial en ese mismo período.

LOS IMPACTOS DE LA CRISIS EN EL COMERCIO EXTERIOR

En el informe anterior sobre los efectos de la crisis en el comercio exterior de los países de ALADI¹, se señalaba “que en el último bimestre del año se habría experimentado un importante quiebre en las condiciones comerciales para la región”, lo que se reflejaba en las importantes caídas que en esos meses registraron sus exportaciones e importaciones, tanto las globales como las intrarregionales.

1. El comercio internacional

Hacia fines de 2008 la crisis financiera provocó una abrupta y drástica disminución del comercio internacional. Las dimensiones de la caída fueron ilustradas en el anterior informe con base en la evolución del tráfico aéreo internacional de carga (responsable del 35% del valor comercializado internacionalmente), cuya disminución en diciembre respecto a igual mes del año anterior fue de -22,6%, “una caída francamente superior a la de setiembre de 2001 (13,9%), cuando la mayor parte de la flota mundial quedó en tierra”². Los datos recientes, correspondientes a enero y febrero del corriente año, muestran que la reducción del volumen del transporte aéreo se mantiene en los niveles de diciembre: -23,2% y -22,1% respecto a igual mes del año anterior.



Fuente: Asociación Internacional de Transporte Aéreo (IATA)

Respecto al transporte marítimo internacional de carga seca, se usa en este caso un indicador indirecto: el BDI, que es un índice de precios del transporte marítimo³. En este caso las magnitudes de su variación no dejan lugar a dudas sobre la disminución del volumen transportado por esta vía en la segunda mitad del año anterior: pasando de 11.793 puntos en mayo a 660 puntos en diciembre. Sin embargo su evolución entre diciembre y marzo muestra cierta recuperación (habría alcanzado los 2260 puntos).

Un indicador más afinado sobre la evolución del volumen del comercio mundial de bienes es proporcionado por el CPB Netherlands Bureau for Economic Policy

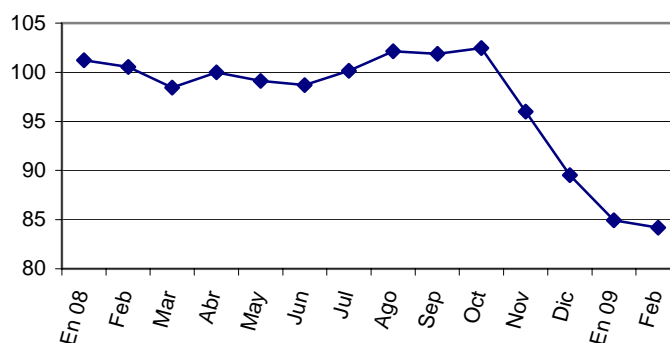
¹ “Los efectos de la crisis económica internacional en el comercio exterior de la ALADI” (SEC/di 2218, 16/02/2009).

² Ver informes de Asociación Internacional de Transporte Aéreo (IATA por su sigla en inglés).

³ El BDI es un índice compuesto de los precios del transporte marítimo de carga seca de distintos productos, como mineral de hierro, cereales, carbón, bauxita y alúmina y fosfato. Constituye un indicador útil de las variaciones de los precios.

Analysis⁴. La serie de volumen proporcionada por este Instituto es “desestacionalizada”, es decir es una serie de la cual los efectos “estacionales” han sido eliminados por métodos econométricos. En base a estos datos en noviembre se inició un período en que se experimentaron tres caídas significativas del volumen de las importaciones mundiales. En febrero la tendencia decreciente se mantuvo, no obstante el ritmo de disminución fue significativamente menor.

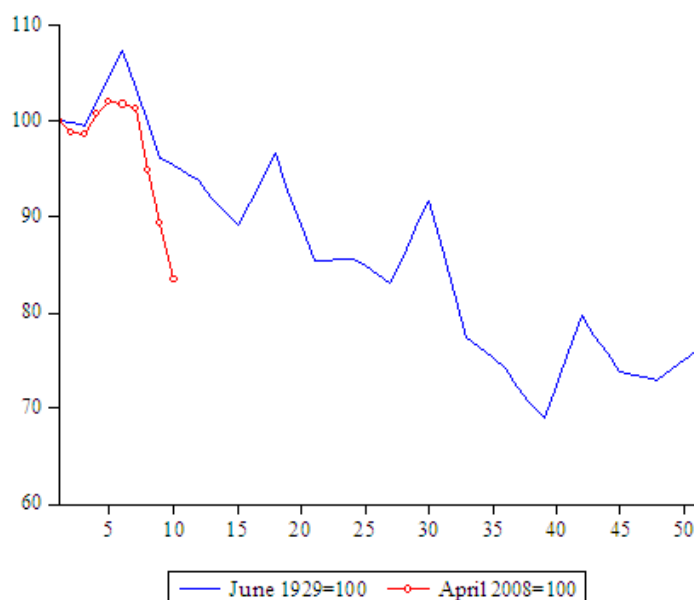
Índice de volumen de importaciones mundiales Índice Abril 2008 = 100



Fuente: Netherlands Bureau for Economic Policy Analysis

Con base en este mismo indicador de volumen del comercio mundial, algunos autores han realizado una interesante comparación con lo sucedido en la crisis de 1929, que ilustra la magnitud de la caída actual⁵. Como se observa en el siguiente gráfico, la reducción del comercio en la crisis actual es hasta el momento mucho más acelerada que la ocurrida durante la “Gran Depresión”.

Volumen de comercio mundial



Fuente: Eichengreen y O'Rourke, “A Tale of Two Depressions” (publicado en VoxEU.org).

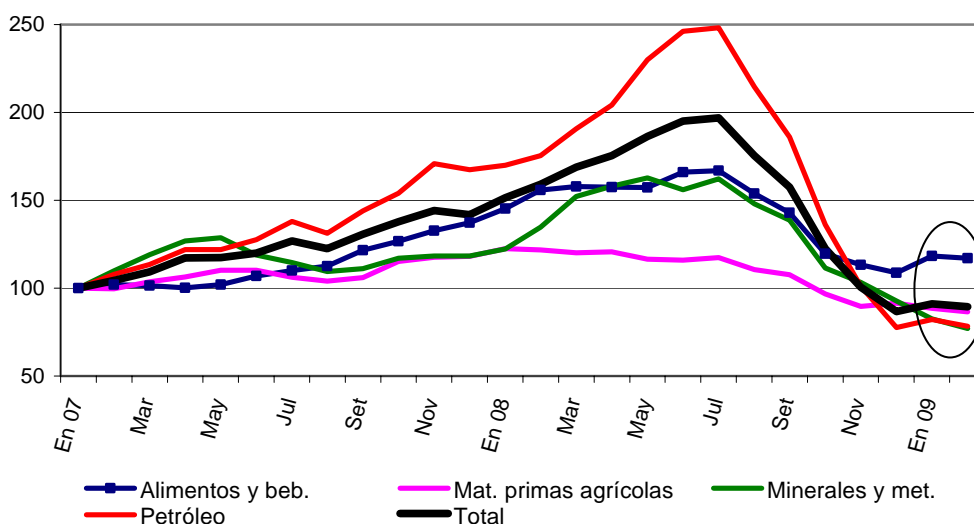
⁴ El Monitor mensual del comercio mundial que publica el CPB está disponible en forma gratuita en <http://www.cpb.nl/eng/research/sector2/data/trademonitor.html>.

⁵ Barry Eichengreen y Kevin O'Rourke, “A Tale of Two Depressions”, 6 de abril de 2009 (publicado en VoxEU.org).

Este rápido deterioro de las condiciones del comercio mundial se ha reflejado también en los cambios que el FMI ha realizado, en los últimos seis meses, en sus proyecciones respecto al comportamiento esperado para 2009 del intercambio mundial en volúmenes. En ese sentido el Fondo pasó de prever un incremento de 2,1% en noviembre de 2008, a proyectar una reducción que inicialmente ubicó en -2,8% (enero de 2009) y posteriormente la ajustó a -11% (abril 2009).

Respecto a los precios internacionales de los principales productos básicos exportados por los países de la ALADI, se señalaba en el informe previo que luego de alcanzar máximos históricos en julio, la mayoría de ellos había experimentado una pronunciada caída, alcanzando en diciembre niveles inferiores a los registrados dos años antes (a excepción de alimentos y bebidas que en promedio aún se ubicaban por encima de dicho valor). Los datos recientes muestran que en el primer bimestre de 2009 la tendencia decreciente se habría detenido (alimentos y bebidas; materias primas agrícolas) o por lo menos habría reducido su ritmo (minerales y metales; petróleo).

Precios de los productos básicos exportados por ALADI
Índices Enero 2007 = 100

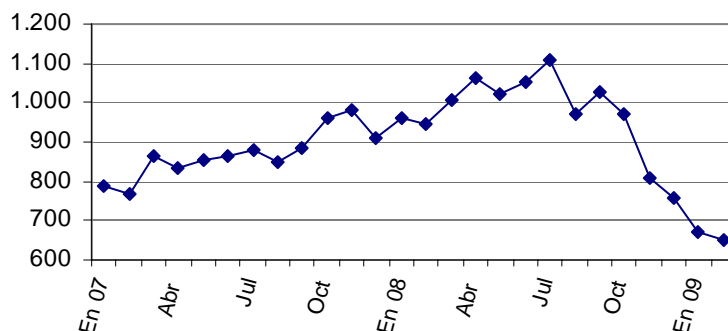


En cuanto a la evolución de los precios a nivel de producto, cabe destacar que la mayoría de ellos registró en noviembre o diciembre sus menores valores mensuales desde enero de 2008. Las principales excepciones se concentraron en minerales y metales, pues varios de los productos continuaron la tendencia decreciente registrando sus mínimos en febrero de 2009: manganeso; aluminio; plomo; estaño. A los anteriores se deben agregar otros dos productos: lana y carne; aunque en este último caso si bien la tendencia decreciente persiste su precio se mantiene levemente por encima del mínimo registrado en abril de 2008.

En síntesis, en enero y febrero los precios de los productos básicos parecen haber frenado su caída, mientras que el volumen de comercio siguió cayendo aunque en febrero lo hizo a un menor ritmo. Dicha evolución es consistente con la que surge del siguiente gráfico en el que se presenta una aproximación a la evolución mensual del comercio mundial medido en dólares⁶.

⁶ Elaboración propia en base a los datos mensuales de importaciones de los principales importadores: Unión Europea; Estados Unidos; China; Japón; Canadá; Hong Kong; Corea; y México. Estos países dieron cuenta del 73% de las importaciones mundiales en 2007.

Importaciones mundiales
En miles de millones de dólares

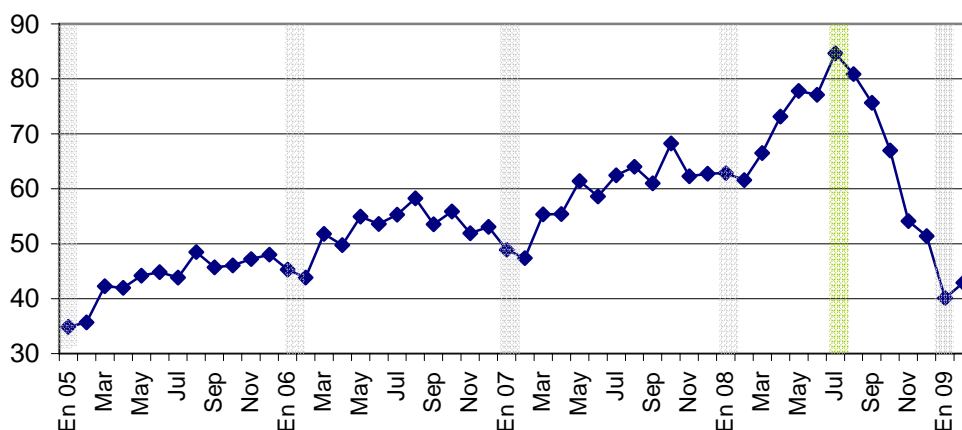


2. Las exportaciones globales

En el caso de las exportaciones, el declive de los valores mensuales comenzó en agosto de 2008. Hasta julio las colocaciones externas de la región venían expandiéndose en forma acelerada, alcanzado ese mes un máximo histórico (85.000 millones de dólares). Cabe destacar que el incremento de los valores exportados en este período se explicó en gran medida por el efecto precio.

A partir de agosto se revierte la tendencia, precisamente de la mano de la mencionada caída de los precios internacionales. Esta tendencia se acelera en noviembre, cuando al efecto precio se le suma la caída en el volumen exportado producto del colapso del comercio internacional. Es así que los valores registrados a partir de octubre comenzaron a ubicarse por debajo de los alcanzados en igual mes del año anterior, levemente en octubre (-1,8%), pero con diferencias más significativas en noviembre (-13%) y diciembre (-18,1%), mes este último en que las ventas externas fueron de algo más de 51.000 millones de dólares (cifra incluso inferior a la que se obtenía en diciembre de 2006).

ALADI: Exportaciones globales mensuales
2005 - 2009
(miles de millones de dólares)



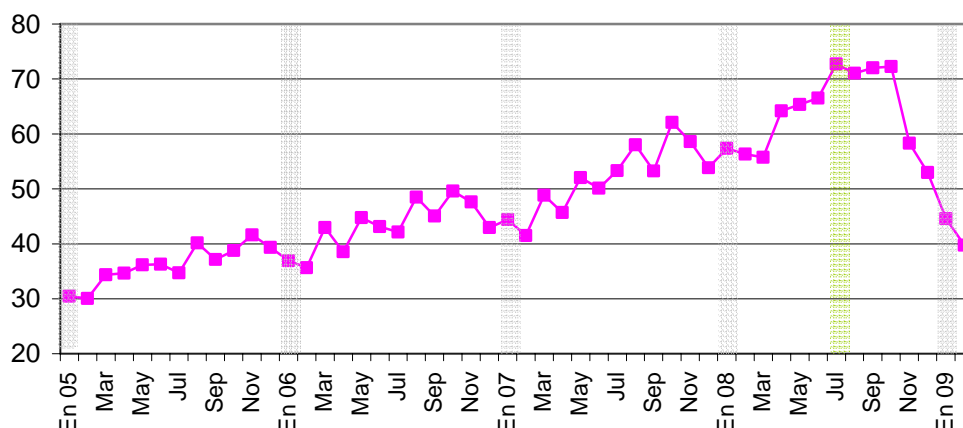
Los datos parciales del primer bimestre de 2009 confirman esta situación⁷. Si bien en enero y febrero las ventas externas de la región suelen registrar bajas respecto a los valores de noviembre y diciembre (por motivos estacionales), los valores exportados se ubicarían prácticamente un 30% por debajo de los alcanzados en iguales meses de 2008.

3. Las importaciones globales

También las compras externas experimentaron un primer cambio en su comportamiento en el mes de agosto, luego de haber alcanzado su máximo histórico en julio (72.700 millones de dólares), aunque en este caso no se produjo una disminución sino una estabilización del valor de las importaciones mensuales globales algo por debajo de valor.

Parecería que los efectos iniciales de la caída de precios –especialmente del petróleo y sus derivados- en el valor de las importaciones globales habrían sido compensados por la persistencia del dinamismo interno (en el tercer trimestre la mayoría de los países registra aún importante incrementos del PIB) y la apreciación real de la moneda (si bien algunos países ya habían iniciado antes un proceso de devaluación nominal, el mismo en general no se vuelve significativo hasta octubre).

**ALADI: Importaciones globales mensuales
2005 - 2009**
(miles de millones de dólares)



Finalmente, en noviembre se produce un quiebre en el comportamiento de las adquisiciones externas, con una caída respecto al mes anterior de 19,3%, a la que se sumó una nueva disminución en diciembre (-9,2%). Estas fuertes caídas reflejaron lo sucedido con la actividad económica que en el último trimestre del año registró una fuerte desaceleración, ya que la región pasó de un incremento de 5% en el tercer trimestre a un crecimiento de 1,3% en el cuarto (tasas respecto a igual período del año previo). De esta forma los valores importados que venían ubicándose en promedio un 28% por encima de los registros del año anterior, se ubicaron en los dos últimos meses de 2008 levemente por debajo de igual bimestre de 2007 (-1,1%).

Nuevamente, los datos disponibles para los primeros meses de 2009 confirman la persistencia de la tendencia decreciente en las compras externas a comienzos del

⁷ No se dispuso de información respecto de las exportaciones globales de Venezuela. Considerando su importancia para el global, se estimó su comportamiento en base a la evolución del precio de exportación del petróleo venezolano.

corriente año. Las nuevas caídas en las importaciones mensuales han llevado los valores a registros 26% inferiores a los de igual período de 2008.

4. El comercio global por país

El colapso del comercio exterior es una situación generalizada para el conjunto de países miembros de la ALADI. En el siguiente cuadro se observa un panorama de la evolución por país, en el que se presentan las exportaciones e importaciones tomando promedios bimestrales de los siguientes períodos: julio-agosto (asociados al pico de la tendencia creciente); noviembre-diciembre (caídas pronunciadas en ambos flujos); y enero-febrero (últimos datos disponibles).

Evolución del comercio de los países miembros de ALADI

Promedios mensuales por bimestre, en millones de dólares

Países	Exportaciones			Importaciones		
	Jul-Ag 08	Nov-Dic 08	En-Feb 09	Jul-Ag 08	Nov-Dic 08	En-Feb 09
Argentina	7.227	4.710	3.836	5.595	3.803	2.711
Bolivia	660	530	352	481	415	335
Brasil	20.099	14.285	9.684	18.221	12.983	9.545
Chile	6.726	4.013	3.392	5.469	3.609	2.922
Colombia	3.541	2.618	2.706	3.422	3.177	2.652
Ecuador	2.000	1.066	896	1.741	1.552	1.232
México	26.810	19.567	15.746	28.578	22.103	16.784
Paraguay	455	255	259	985	671	539
Perú	2.900	1.942	1.630	2.768	2.096	1.749
Uruguay	601	411	398	760	632	471
Venezuela	11.748	3.377	2.616	3.863	4.595	3.258
ALADI	82.766	52.773	41.515	71.883	55.636	42.197

El promedio mensual de las exportaciones globales en el primer bimestre de 2009 se ubicó en 41.500 millones de dólares, prácticamente la mitad del promedio mensual registrado en el período julio-agosto de 2008. Considerando esa misma comparación todos los países registraron reducciones significativas que se ubicaron en un rango entre el 24% (Colombia) y el 77,7% (Venezuela). Además de Venezuela, los otros países que habrían registrado disminuciones superiores a la media (-49%), habrían sido Ecuador (-55,2%), Brasil (-51,8%) y Chile (-49,6%). Por su parte, sólo Colombia (-23,6%) y Uruguay (-33,8%) muestran reducciones menores al 40%.

Por su contribución a la reducción global de las exportaciones de la región corresponde destacar a México (-41,3%), Brasil y Venezuela, explicando entre los tres países prácticamente las tres cuartas partes de la disminución global.

Por su parte, el promedio mensual de las importaciones globales en el primer bimestre de 2009 se ubicó también en poco más de 42.000 millones de dólares, registrando una disminución de un 41% respecto al promedio mensual registrado en el período julio-agosto de 2008. Cabe destacar que de esta forma se habría pasado de un superávit mensual en la relación externa de algo más de 10.000 millones de dólares en julio-agosto a una situación prácticamente equilibrada entre ambos flujos a comienzos del corriente año.

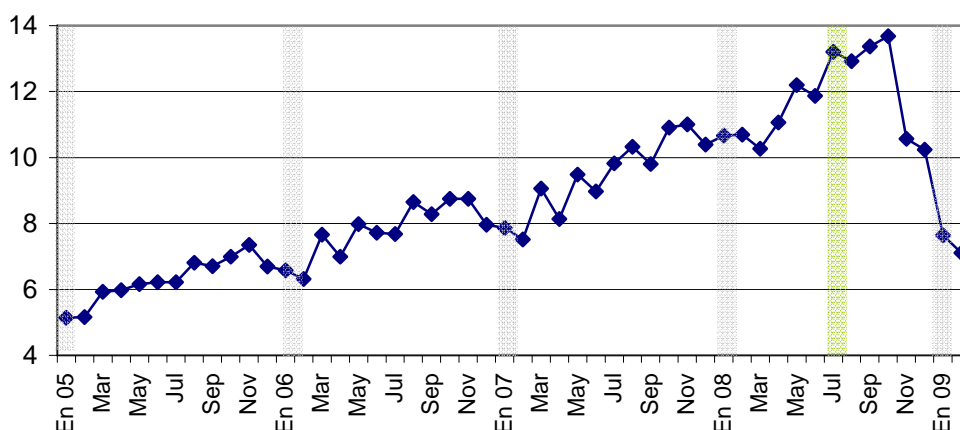
Nuevamente la disminución de las compras externas es generalizada y, con la salvedad de Venezuela (-15,7%), lo es a tasas significativas que se ubican entre el

-22,5% (Colombia) y el -51,5% (Argentina). Los países con las mayores reducciones son, además de Argentina, Brasil (-47,6%), Chile (-46,6%), Paraguay (-45,4%) y México (-41,3%). Por su contribución a la caída de las importaciones regionales cabe destacar los casos de México y Brasil, explicando entre ambos casi el 70% de la disminución total.

5. El comercio intrarregional

Como se observa en el siguiente gráfico, a diferencia de los flujos globales el comercio intrarregional (medido por las importaciones) continuó creciendo, si bien levemente, incluso entre julio y octubre, alcanzando este último mes su máximo histórico (13.700 millones de dólares). No obstante, en noviembre las mismas se derrumbaron, experimentando una caída de 22,8% respecto al mes anterior, mayor que la caída que en dicho mes experimentaron los flujos globales (-19,3%). En diciembre el comercio intrarregional habría registrado una nueva reducción respecto a los valores de noviembre (-3%). Es así que el comercio alcanzado en el último bimestre de 2008 resultó algo inferior (-2,8%) al que la región registrara en iguales meses del año anterior.

**ALADI: Importaciones intrarregionales mensuales
2005 - 2009**
(miles de millones de dólares)



Los datos disponibles para el primer bimestre del corriente año indican que el comercio intrarregional experimentó una nueva disminución, que ubican los valores del intercambio entre los países de la región un 28% por debajo de los registrados en igual bimestre de 2008, e incluso inferiores a los que se alcanzaban en los dos primeros meses de 2007.

Comparando con el máximo registrado en julio-agosto de 2008 las importaciones intrarregionales se ubicaron en el primer bimestre del año un 44% por debajo. Esta reducción de las compras regionales fue generalizada a todos los países miembros con variaciones que se ubicaron entre el -24,3% de Venezuela y el -56,6% de Paraguay⁸. Cabe señalar que Venezuela es el único país cuyas compras en la región continuaron creciendo hasta fines de 2008. Por su incidencia en la reducción de las compras intrarregionales totales cabe destacar las caídas experimentadas por las

⁸ En ambos casos son variaciones estimadas pues no se dispone de información de las importaciones mensuales desde la región.

importaciones de Brasil (-46%) y Argentina (-52,8%), y en menor medida, las de Chile (-51,5%) y México (-47,7%)⁹

ALADI: evolución del comercio intrarregional por país
Promedios mensuales por bimestre, en millones de dólares

Países	Exportaciones			Importaciones		
	Jul-Ag 08	Nov-Dic 08	En-Feb 09	Jul-Ag 08	Nov-Dic 08	En-Feb 09
Argentina	2.485	2.063	1.526	2.181	1.469	1.029
Bolivia	413	372	229	287	242	194
Brasil	4.197	3.155	1.893	2.601	2.115	1.403
Chile	1.192	921	574	1.810	1.162	877
Colombia	943	1.013	740	952	791	619
Ecuador	413	291	195	753	574	416
México	1.334	967	637	1.236	860	646
Paraguay	280	137	170	439	275	191
Perú	516	385	255	931	678	536
Uruguay	228	198	155	415	312	252
Venezuela	767	492	423	1.459	1.925	1.202
ALADI	12.767	9.995	6.797	13.064	10.404	7.366

Desde el punto de vista de las exportaciones, todos los países experimentaron importantes caídas de sus ventas a la región en el último bimestre respecto al máximo del bimestre julio-agosto, con variaciones que se ubicaron entre el -21,5% (Colombia) y el -54,9% (Brasil). Los más afectados, además de Brasil, fueron: Ecuador (-52,9%), México (-52,2%), Chile (-51,9%) y Perú (-50,6%). Por su incidencia en la disminución del total de las ventas intrarregionales se destaca Brasil, país que por sí sólo da cuenta de casi el 40% de la disminución en el período analizado. Los otros países que contribuyen en forma significativa a la reducción son: Argentina (-38,6%), México y Chile.

6. En síntesis

Como se comentaba en el informe anterior, a pesar de la crisis el comercio de los países de la ALADI finalizó 2008 con nuevos registros históricos en los valores en dólares corrientes alcanzados en las exportaciones y en las importaciones, tanto globales como intrarregionales. Sin embargo, poco después de mediados de año los registros comerciales comenzaron una trayectoria descendente que persiste en los primeros meses de 2009. Tomando los valores del primer bimestre del año corriente los flujos comerciales de la región se encuentran significativamente por debajo de aquellos alcanzados en igual período de 2008. Las exportaciones se encuentran un 32% por debajo, mientras que las importaciones lo están en un 25,8%. Adicionalmente, la mayor caída en las colocaciones ha implicado la desaparición del superávit comercial de la región, que ahora presenta una balanza equilibrada.

⁹ En el caso de México cabe señalar adicionalmente que las compras desde la región vienen de dos años en que las mismas no crecen (con una tasa de 0,2% en 2007 y de -2,9% en 2008).

		Export.	Import.	Saldo	Intrarreg.	Ratio
En-Feb 08	(a)	62.224	56.850	5.373	10.678	18,8
Jul-Ag 08	(b)	82.766	71.883	10.883	13.064	18,2
En-Feb 09	(c)	41.515	42.197	-682	7.366	17,5
	(c) / (b)	-49,8	-41,3		-43,6	
	(c) / (a)	-33,3	-25,8		-31,0	

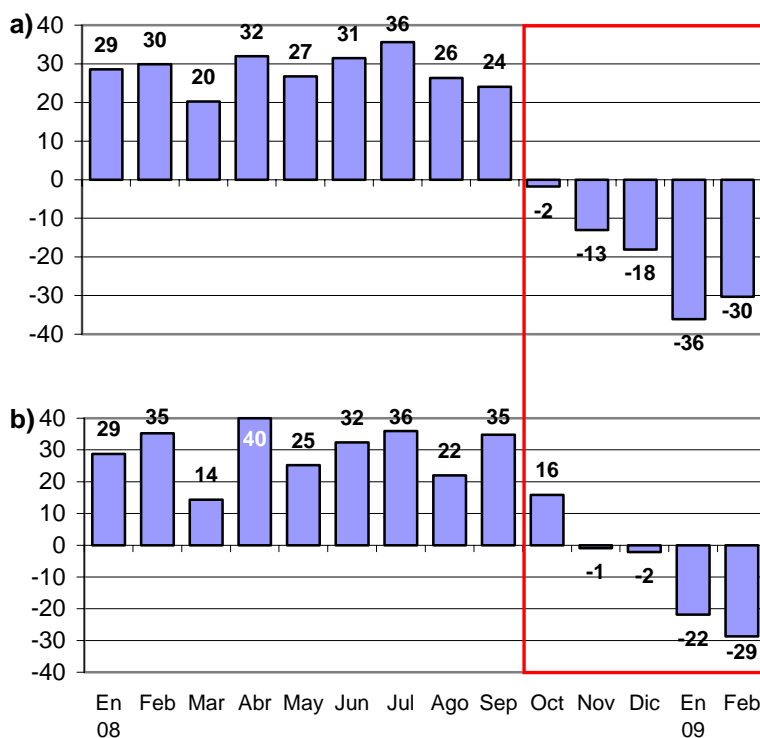
Por su parte, el comercio intrarregional habría caído en el primer bimestre a una tasa significativamente mayor que las importaciones globales, lo que habría implicado una pérdida de peso de la región como proveedora de productos de la propia región. De todas formas la reducción del comercio intrarregional sería similar a la experimentada por las exportaciones globales.

ANEXO

a) Exportaciones e importaciones globales

Otra forma de observar el cambio abrupto en la evolución del intercambio global de los países de la región, es ver el comportamiento de las tasas de variación respecto a igual mes del año anterior. Eso es lo que se presenta en el gráfico siguiente.

ALADI: a) Exportaciones y b) Importaciones globales mensuales
(tasa de variación respecto a igual mes del año anterior)



b) Comercio global vs intrarregional

Como sucedió durante todo el ciclo expansivo reciente (2004-2008), también en 2008 el comercio intrarregional resultó más dinámico que el global. No obstante la brecha difiere según el flujo considerado. En el caso de las importaciones, las compras de la región crecieron sólo levemente por encima de las globales (24,2% vs 22,6%). La diferencia fue significativamente mayor si se comparan las exportaciones, resultando el mercado regional un destino mucho más dinámico que el extrarregional.

ALADI: comercio global e intrarregional
(tasa de variación respecto a igual período del año anterior)

	En-Jul	Ag-Oct	Nov-Dic	2008	En-Feb
Exp. Global	29,3	15,7	-15,6	17,7	-33,3
Imp. Global	30,1	23,7	-1,5	22,6	-25,8
Intrarregional	31,4	28,8	-2,8	24,2	-31,0

En términos generales la misma situación se verifica por subperíodo, con la única diferencia de lo ocurrido en el último bimestre de 2008 en que la caída de las

compras en la región fue algo superior a la de las importaciones globales (-2,8% vs -1,5%), no obstante la reducción de la demanda regional fue sensiblemente menor que la de los mercados extrarregionales como se desprende de la fuerte caída que registraron las exportaciones globales (-15,6%).

En el primer bimestre del presente año, las tasas de variación con respecto a igual período de 2008 se vuelven más homogéneas en los tres flujos, de todas formas las importaciones intrarregionales siguen mostrando mayores reducciones que las importaciones globales (-31% vs -25,8%).

c) Precios de los productos básicos

En el siguiente cuadro se presenta la evolución de los precios de los productos básicos de exportación de la ALADI. En el mismo se presentan las tasas de variación entre enero y julio de 2008 (mes en que se registró el valor máximo del índice global de precios), entre dicho mes y diciembre (cuando se registró el valor mínimo), y entre este mes y febrero de 2009. Se incluye además para cada producto el mes en que registraron el valor máximo y mínimo en el período.

Precios de los productos básicos exportados por ALADI

Variaciones en porcentaje

	Ag 08 /	Dic 08 /	Feb 09 /	Período: En 08 - Feb 09	
	En 08	Ag 08	Dic 08	Máx	Mín
Trigo	-7,3	-42,7	22,2	Mar 08	Dic 08
Maíz	5,1	-30,3	4,0	Jun 08	Nov 08
Arroz	87,5	-25,2	15,1	May 08	En 08
Azúcar	22,1	-19,6	12,9	Ago 08	Dic 08
Carne	12,4	-18,4	-3,6	Ago 08	Abr 08
Bananas	17,8	5,1	9,3	Mar 08	En 08
Harina de soja	0,9	-24,7	13,3	Abr 08	Dic 08
Harina de pescado	7,7	-12,8	-3,4	Jul 08	Nov 08
Café	4,4	-27,8	5,5	Feb 08	Dic 08
Cacao	26,8	-12,6	7,8	Jun 08	Nov 08
Soja	2,8	-35,3	8,3	Jul 08	Dic 08
Aceite de soja	3,6	-44,2	1,4	Jun 08	Dic 08
Tabaco	7,7	1,9	1,6	Feb 09	Mar 08
Algodón	4,9	-27,2	-0,3	Mar 08	Nov 08
Lana	-18,6	-29,2	-12,0	En 08	Feb 09
Madera	1,4	-29,8	0,1	Jul 08	En 09
Hierro	0,0	0,0	0,0	En 08	En 08
Manganeso	141,4	-14,3	-56,7	Ago 08	Feb 09
Cobre	8,1	-59,8	4,7	Abr 08	Dic 08
Niquel	-31,7	-48,8	7,5	Mar 08	Dic 08
Aluminio	13,0	-46,1	-10,8	Jul 08	Feb 09
Plomo	-27,5	-25,1	-19,0	En 08	Feb 09
Zinc	-25,6	-35,0	0,0	Mar 08	Dic 08
Estaño	22,5	-43,9	-1,8	May 08	Feb 09
Plata	-9,2	-29,2	31,3	Mar 08	Nov 08
Oro	-5,7	-2,7	15,6	Mar 08	Nov 08
Petróleo y derivados	26,2	-63,8	0,7	Jul 08	Dic 08
Total	15,7	-50,6	3,1	Jul 08	Dic 08

En base a datos de UNCTAD.