

ALADI/SEC/di 2083
27 de junio de 2007

ALADI

COMERCIO EXTERIOR GLOBAL: ENERO-MARZO 2006-2007

Este documento presenta la situación del comercio exterior de la región durante el primer trimestre de 2007 y su comparación con igual período de 2006. Las cifras corresponden a diez de los doce países miembros: Argentina, Bolivia, Brasil, Chile, Colombia, Ecuador, México, Paraguay, Perú y Uruguay¹. En términos del intercambio comercial estos países representan en conjunto, considerando datos de 2006, el 90% de las exportaciones globales de la ALADI y el 93% de las intrarregionales, así como el 93% de las importaciones globales y el 86% de las intrarregionales.

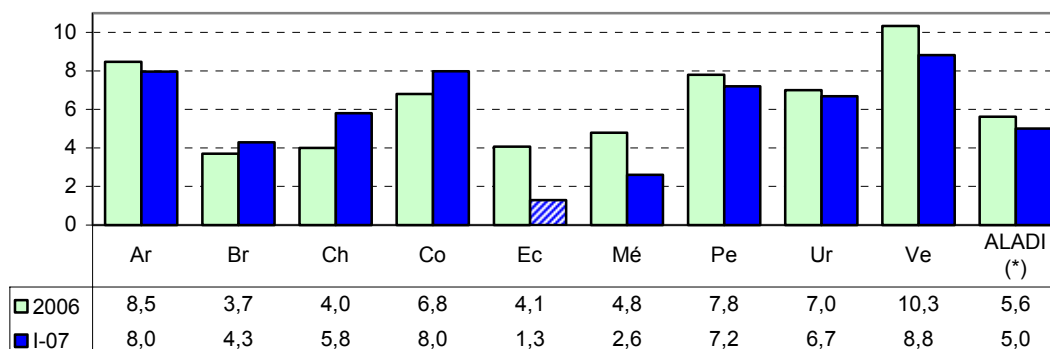
Durante estos primeros tres meses del año el contexto internacional se ha mantenido relativamente favorable para la región. Si bien Estados Unidos registró una desaceleración de su crecimiento (1,9%), la economía mundial mantiene un saludable ritmo de expansión (5,2%), gracias al mantenimiento del crecimiento en la mayoría de las principales economías y al impulso de los muy buenos desempeños de China (11,1%) e India (9,1%). Este comportamiento ha permitido que los precios de varios de los productos básicos de interés para la región se sostuvieran en niveles favorables. Una de las excepciones ha sido el petróleo, cuyo precio registró una reducción de 6% respecto a igual período del año anterior.

Este contexto internacional ha favorecido el dinamismo económico de la región, que en los últimos tres años registró tasas de crecimiento significativas y generalizadas a todos los países de la región. De acuerdo a la información disponible, en el primer trimestre de 2007 la actividad económica regional mantuvo estas características, registrándose un crecimiento de 5% respecto a igual período del año anterior.

Cabe señalar que la mayoría de los países registraron en el primer trimestre tasas significativas de crecimiento que se ubicaron entre el 5,8% de Chile y el 8,8% de Venezuela. Adicionalmente, en la mayoría de los casos el ritmo de expansión fue similar al registrado en 2006, destacándose los casos de Chile y Colombia que presentaron signos de aceleración. Las excepciones a este comportamiento han sido Ecuador y México, con ritmos de crecimiento significativamente inferiores a los del año anterior. (Gráfico 1)

¹ Ver los informes por país ya publicados por esta Secretaría (SEC/di 2069 a SEC/di 2069.9).

**Gráfico 1 - Crecimiento del PBI
2006 y primer trimestre de 2007**
(% de variación respecto a igual período del año anterior)



Fuente: elaboración propia en base a información oficial de los países miembros

Nota: la columna franjeada indica que el dato corresponde a proyecciones oficiales

(*) Para el primer trimestre de 2007 incluye estimaciones para Bolivia, Cuba y Paraguay

En este contexto, el comercio exterior de los países miembros también mantuvo un importante dinamismo, aunque mostró cierta desaceleración respecto a las tasas registradas en los años anteriores, siendo ésta de mayor importancia en el caso de las exportaciones. Considerando la información de los diez países en conjunto, las exportaciones globales crecieron un 9,8%, mientras que las importaciones lo hicieron en un 14,8%.

**Comercio Exterior Global
Enero-Marzo 2006 - 2007**
(En millones de dólares y porcentajes)

AÑO	ALADI		RESTO DEL MUNDO			GLOBAL	
	Export.	Import.	Export.	Import.	Saldo	Export.	Import.
2006	18.176	18.323	107.047	90.255	16.792	125.222	108.577
2007	21.540	21.381	115.899	103.250	12.648	137.439	124.631
Variación	18,5	16,7	8,3	14,4		9,8	14,8

Fuente: elaboración propia en base a información oficial de los países miembros

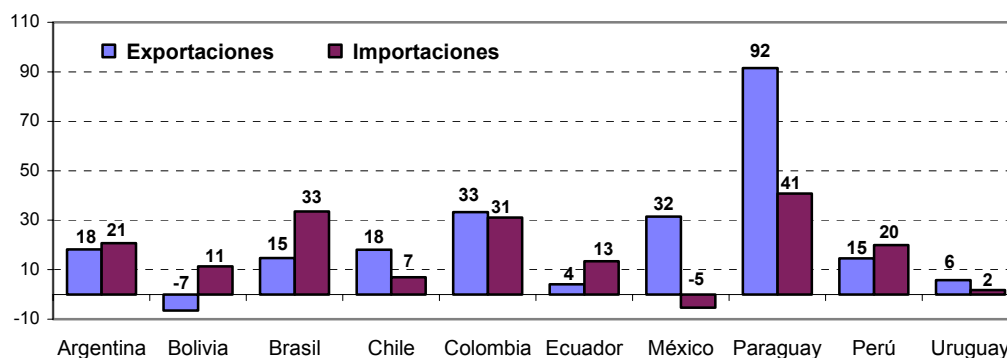
El comercio intrarregional

En lo que va de 2007 el intercambio intrarregional mostró nuevamente un dinamismo mayor que el comercio global, alcanzando un incremento del 18,5% según la información de exportaciones y del 16,7% si se consideran las importaciones. De esta forma el comercio entre los países de la región se incrementó en unos 3.000 millones de dólares, superando los 21.000 millones de dólares en el período analizado.

La expansión de las exportaciones destinadas a la región fue relativamente generalizada, aunque presentó ritmos muy diversos. El único país que redujo sus ventas a los socios de la región en el período fue Bolivia (-6,6%). Los restantes países mostraron incrementos, con tasas que se ubicaron entre los valores moderados de Ecuador (4,1%) y Uruguay (5,7%) y la muy fuerte tasa registrada por Paraguay (91,5%). No obstante, la mayoría de los países registraron tasas significativas de expansión que se ubicaron entre el 15% y el 33%. Por su parte, las importaciones procedentes de la región también registraron un dinamismo relativamente

generalizado. En este caso las excepciones fueron México, con una caída de 5,4% de sus compras desde la región, y Uruguay cuyas adquisiciones regionales mostraron sólo un leve incremento (1,7%). Los restantes países presentaron crecimientos que se ubicaron entre el 7% de Chile y el 41% de Paraguay. (Cuadro 2 y Gráfico 2).

**Gráfico 2 - Crecimiento del comercio intrarregional
Enero-Marzo 2007**
(% de variación respecto a igual período del año anterior)

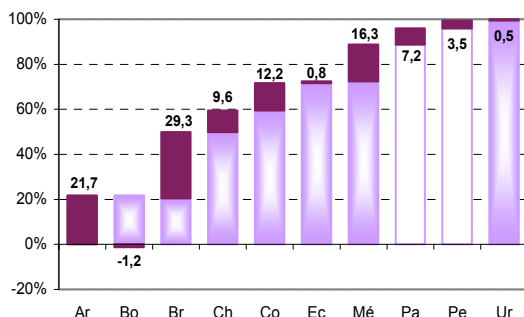


Fuente: elaboración propia en base a información oficial de los países miembros

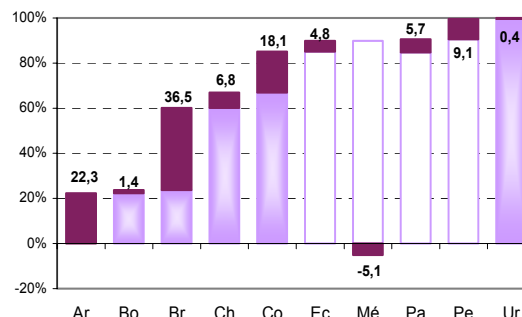
Desde el punto de vista de la demanda, los motores del comercio intrarregional en los primeros tres meses del año fueron Brasil (que dio cuenta de más de la tercera parte del incremento de las compras desde la región) y en menor medida Argentina y Colombia (cada uno da cuenta en promedio de un 20%). A estos países hay que sumar Venezuela, que de acuerdo a la información de los socios habría incrementado un 38% las compras desde la región. En este sentido, el principal cambio respecto a la dinámica del año anterior es el ocurrido con la demanda de México, que pasó de ser un factor de expansión moderadamente significativo a ser el único país que experimenta una restricción en sus compras regionales. Respecto al incremento de las exportaciones a la región los países más beneficiados por el incremento actual, medido por su incidencia en el aumento global, fueron Brasil, Argentina y México, y en menor medida Colombia. (Cuadro 3 y Gráfico 3).

Gráfico 3 - Contribución al incremento del comercio intrarregional
(En porcentajes)

a) Exportaciones



b) Importaciones

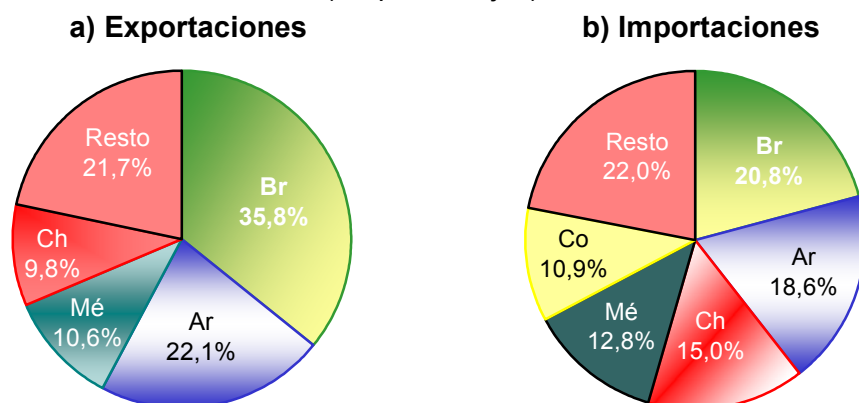


Fuente: elaboración propia en base a información oficial de los países miembros

Considerando la estructura por país, los principales proveedores regionales, Brasil (36%) y Argentina (22%), dieron cuenta en este período de algo menos del 60% de las ventas intrarregionales. Por su parte, las importaciones se mostraron mejor

distribuidas, con participaciones relativamente similares de los cuatro principales mercados: Brasil (20,8%), Argentina (18,6%), Chile (15%) y México (12,8%).

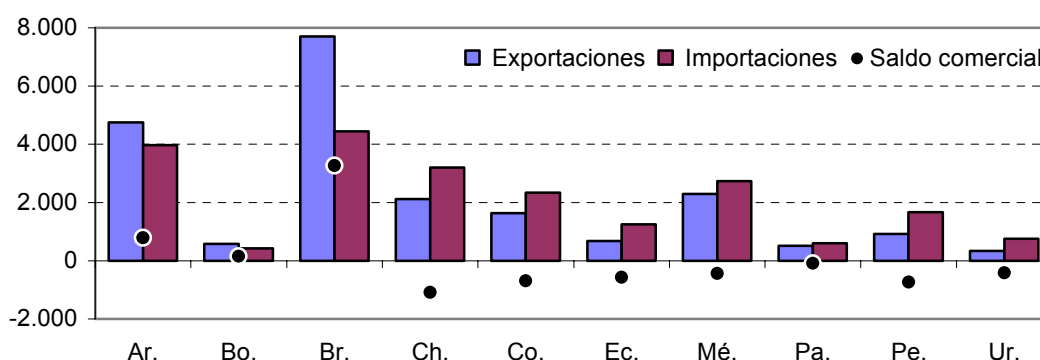
**Gráfico 4 - Participaciones en el comercio intrarregional
Enero-Marzo 2007**
(En porcentajes)



Fuente: elaboración propia en base a información oficial de los países miembros

Esta estructura del intercambio intrarregional, con mayor concentración en las exportaciones que en las importaciones, se refleja también en que la mayoría de los países presentaron un saldo comercial negativo con la región cuya contracara fue un importante superávit de Brasil (Gráfico 5)². Los otros dos países que registraron saldos positivos en la región fueron Argentina y Bolivia. En relación a igual período del año anterior, el principal cambio fue la reducción del déficit de México (Cuadro 6).

**Gráfico 5 - Exportaciones, importaciones y saldo intrarregional
Enero-Marzo 2007**
(En millones de dólares)



Fuente: elaboración propia en base a información oficial de los países miembros

Los flujos bilaterales que más contribuyeron al crecimiento del comercio intrarregional fueron los asociados a las relaciones entre Argentina y Brasil (en ambos sentidos), las ventas de Colombia a Venezuela y de Brasil a Colombia. También se destacaron las expansiones de las exportaciones brasileñas a Chile, Perú y Venezuela, las de Chile a Brasil y las de México a Brasil y Colombia. En sentido contrario se destacan las reducciones de las ventas de Brasil a México y de Argentina a Chile (Cuadro 3).

² Hay que agregar que los dos países no incluidos en este informe (Cuba y Venezuela) también presentan un saldo comercial negativo con la región.

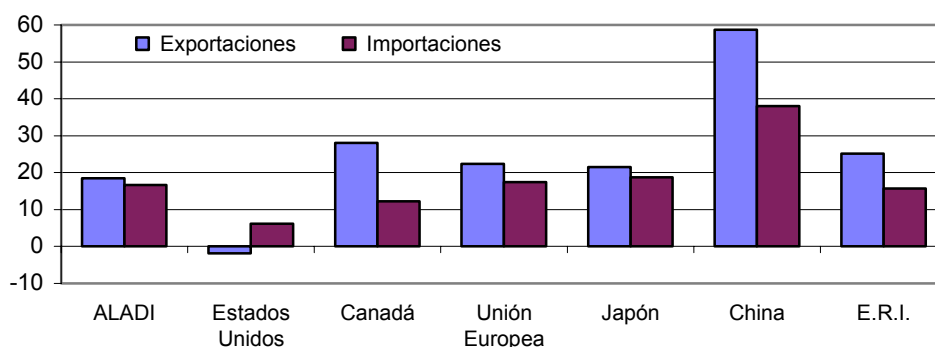
El comercio con el Resto del Mundo

El intercambio con el Resto del Mundo también mostró un crecimiento significativo respecto a igual período del año anterior, aunque resultó menos dinámico que el comercio intrarregional, especialmente en el caso de las exportaciones (8,3% las extrarregionales vs 18,5% las intrarregionales) y 14,4% en el caso de las importaciones (Cuadros 4 y 5). Este aumento ha implicado 9.000 millones de dólares adicionales en las ventas externas y 13.000 millones en las compras, lo que ha implicado una reversión de la tendencia creciente que el superávit comercial extrarregional ha experimentado en los últimos años.

Si bien el crecimiento de las exportaciones al Resto del Mundo ha sido significativo en el trimestre, su tasa de crecimiento refleja una clara desaceleración respecto a los ritmos alcanzados en los últimos tres años (en torno al 20%). Asimismo, es de destacar que el comportamiento por país muestra divergencias. Mientras las ventas de Ecuador (-14,5%) y Paraguay (-12,7%) registran reducciones de significación, las de México se mantienen prácticamente estancadas (1,3%) y las de Colombia (6%) y Argentina (6,4%) muestran expansiones moderadas, los cinco países restantes registran tasas significativas de expansión que se ubican entre el 10,9% de Uruguay y el 33,3% de Chile. Considerando la incidencia de cada país en la expansión de las exportaciones extrarregionales cabe señalar que Brasil y Chile dan cuenta en conjunto de casi el 80% del incremento de las ventas al resto del mundo.

Del análisis de los destinos por principales áreas geoeconómicas se destaca la leve caída de las exportaciones a Estados Unidos (-2%). Sólo dos países de los diez analizados registran variaciones positivas de sus ventas a este país (Chile y Paraguay), el cual de todas formas sigue siendo el principal mercado regional (55% de las ventas extrarregionales del período). Los restantes destinos principales registran tasas significativas, superiores en todos los casos al 20%, sobresaliendo la fuerte expansión de las ventas a China (59%), en las que jugaron un papel destacado las exportaciones chilenas. (Gráfico 6).

Gráfico 6 - Exportaciones: crecimiento por área de destino/origen
Enero-Marzo 2007
(% de variación respecto a igual período del año anterior)



Fuente: elaboración propia en base a información oficial de los países miembros

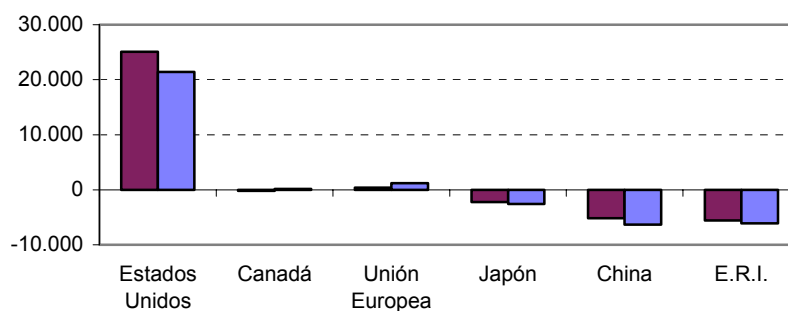
Considerando la contribución al incremento global, también se destacan las colocaciones en la Unión Europea (crecieron un 22,4%), mercado en el cual la mayoría de los países de la región registraron tasas significativas de expansión, con las excepciones de Argentina (0,9%) y Paraguay (2,8%) (Cuadro 4).

En cuanto a las compras extrarregionales, se observaron tasas de crecimiento positivas en todos los casos. Salvo Uruguay (2,7%) y México (8,7%), los restantes países registraron tasas de expansión de dos dígitos, las cuales se ubicaron entre el 13% de Bolivia y el 38% de Paraguay. Cabe destacar por su contribución al aumento de las importaciones desde fuera de la región, los casos de México y Brasil (23,8%), que dieron cuenta del 37% y el 31%, respectivamente.

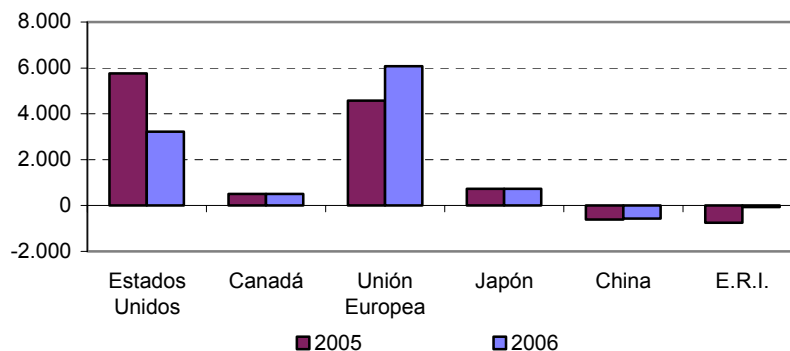
En cuanto al origen de las importaciones extrarregionales, cabe anotar el dinamismo de las compras desde China (38%), cuya participación en las importaciones desde extrazona pasó del 10,3% al 12,5%. La expansión de las importaciones desde China fue significativa para los diez países, con tasas que se ubicaron entre el 23,1% de Bolivia y el 88,1% de Ecuador. Asimismo, en un contexto de incremento de las compras desde todas las principales áreas geoeconómicas, la menor expansión correspondió a las originarias de Estados Unidos (6,2%), comportamiento que obedeció al escaso dinamismo de las compras realizadas por México desde este origen (2%). (Gráfico 6).

**Gráfico 7 - Saldo comercial extrarregional
Enero-Marzo 2006-2007**
(En millones de dólares)

a) Los diez países



b) Sin México



Fuente: en base a información oficial de los países miembros

Finalmente, como ya se mencionara, el superávit comercial extrarregional experimentó una reducción, pasando de 16.800 a 12.600 millones de dólares. Esta caída obedeció básicamente a la reversión del saldo positivo de México que en este primer trimestre del año se transformó en déficit³. Otros cambios de relevancia en el período fueron el incremento del superávit de Chile y las reducciones de los

³ Dicho déficit representa menos del 4% de las exportaciones extrarregionales mexicanas.

correspondientes a Brasil y Argentina. Además de México, los otros dos países que presentaron déficit comerciales en el período fueron Paraguay y Colombia. Los restantes registraron saldos positivos con el resto del mundo, destacándose por su magnitud los superávits de Chile y Brasil, y en menor medida, de Perú y Argentina (74%). (Cuadro 6).

Considerando el saldo por área geoeconómica la reducción del superávit obedeció a la disminución del saldo positivo con los Estados Unidos (que de todas formas equivale al 34% de las ventas a ese destino) y al incremento de los déficit con los países asiáticos (parte a del Gráfico 7).

Si se excluye a México, el saldo comercial con el Resto del Mundo cambia notoriamente su composición: el superávit con la Unión Europea adquiere mayor significación y supera en lo que va del año el obtenido con Estados Unidos, el saldo comercial con Japón pasa a ser positivo, y se reducen los déficit con China y las Economías de Reciente Industrialización.

CUADRO 1
ARGENTINA, BOLIVIA, BRASIL, CHILE, COLOMBIA, ECUADOR, MÉXICO, PARAGUAY, PERÚ Y URUGUAY
EXPORTACIONES POR PAÍS COPARTÍCIPE DE LA ALADI

Enero-marzo 2006-2007

En millones de dólares y porcentajes

PAÍS	País exportador (informante):										Total
	Ar.	Bo.	Br.	Ch.	Co.	Ec.	Mé.	Pa.	Pe.	Ur.	
Enero-marzo 2007											
Argentina		94	2.866	173	9	17	250	318	18	82	3.827
Bolivia	92		197	76	14	2	8	7	47	2	444
Brasil	2.171	332		720	67	8	428	99	182	137	4.144
Chile	980	13	1.053		72	169	247	35	281	26	2.876
Colombia	140	30	585	126		137	604	1	134	4	1.761
Cuba	45	0	59	9	12	2	44	0	1	5	177
Ecuador	85	2	151	112	298		117	0	78	1	844
México	322	6	967	503	120	21		2	74	37	2.051
Paraguay	162	5	301	14	1	0	6		0	15	503
Perú	213	66	354	228	191	219	145	3		7	1.425
Uruguay	315	1	274	18	3	1	19	44	3		678
Venezuela	231	31	900	141	850	104	424	1	106	21	2.809
ALADI	4.756	579	7.708	2.119	1.635	680	2.293	510	925	336	21.540
Enero-marzo 2006											
Argentina		95	2.480	180	12	11	195	32	16	65	3.085
Bolivia	92		167	62	13	1	8	6	40	1	391
Brasil	1.635	354		547	41	8	249	63	146	133	3.176
Chile	1.089	11	883		54	100	192	27	298	42	2.696
Colombia	112	43	379	90		134	423	0	96	4	1.281
Cuba	13	0	87	11	8	2	49	0	1	10	179
Ecuador	86	1	251	95	285		114	0	80	1	913
México	296	7	1.081	502	142	14		2	57	26	2.126
Paraguay	129	5	266	12	1	0	6		0	14	433
Perú	167	71	216	195	154	309	101	4		6	1.224
Uruguay	251	0	207	21	1	1	14	132	2		630
Venezuela	157	32	704	79	516	73	392	0	71	16	2.040
ALADI	4.027	620	6.721	1.794	1.226	653	1.743	266	807	318	18.176
Crecimiento 2007/2006											
Argentina		-1,3	15,5	-3,7	-17,9	52,2	28,4	908,6	16,1	25,9	24,0
Bolivia	0,0		17,5	21,7	5,5	39,5	4,3	20,6	16,7	32,6	13,5
Brasil	32,8	-6,0		31,6	63,6	-2,7	71,8	56,8	24,5	3,4	30,5
Chile	-10,0	14,5	19,3		32,4	67,8	28,7	31,3	-5,6	-38,8	6,6
Colombia	25,5	-31,4	54,3	39,5		2,2	43,0	208,8	39,5	0,6	37,5
Cuba	239,5	900,0	-31,4	-18,9	62,6	28,2	-9,6	--	27,9	-48,5	-0,9
Ecuador	-0,9	82,9	-39,7	18,4	4,3		2,0	76,6	-2,8	69,8	-7,6
México	8,8	-19,8	-10,5	0,2	-15,8	53,2		41,9	29,6	43,5	-3,5
Paraguay	25,5	0,3	13,0	13,9	9,0	142,5	-1,5		-34,2	4,0	16,1
Perú	27,2	-6,9	64,1	16,4	24,1	-29,0	42,8	-37,3		5,2	16,4
Uruguay	25,8	57,2	32,5	-12,4	103,4	-20,1	33,7	-67,1	44,5		7,6
Venezuela	47,1	-2,5	28,0	77,5	64,6	42,9	8,2	76,7	50,4	28,6	37,7
ALADI	18,1	-6,6	14,7	18,1	33,3	4,1	31,5	91,5	14,6	5,7	18,5

Fuente: elaboración propia en base a información oficial de los países miembros

CUADRO 2**ARGENTINA, BOLIVIA, BRASIL, CHILE, COLOMBIA, ECUADOR, MÉXICO, PARAGUAY, PERÚ Y URUGUAY
IMPORTACIONES POR PAÍS COPARTÍCIPE DE LA ALADI**

Enero-marzo 2006-2007

En millones de dólares y porcentajes

PAÍS	País importador (informante):										Total
	Ar.	Bo.	Br.	Ch.	Co.	Ec.	Mé.	Pa.	Pe.	Ur.	
Enero-marzo 2007											
Argentina		119	2.284	1.072	177	125	379	178	238	263	4.836
Bolivia	58		323	11	28	1	14	4	26	0	467
Brasil	3.072	158		1.140	701	199	1.197	313	425	291	7.497
Chile	151	44	777		140	127	544	15	190	16	2.004
Colombia	14	15	70	127		374	154	0	262	1	1.017
Cuba	0	5	31	1	1	2	3	0	0	1	43
Ecuador	27	2	7	185	164		32	0	254	1	674
México	287	11	370	281	624	92		11	160	20	1.855
Paraguay	242	8	81	43	14	3	2		24	7	424
Perú	26	50	252	283	134	119	97	0		2	963
Uruguay	87	2	157	29	9	28	70	14	9		404
Venezuela	5	7	92	33	339	178	243	69	78	153	1.197
ALADI	3.970	423	4.444	3.204	2.331	1.248	2.736	604	1.666	755	21.381
Enero-marzo 2006											
Argentina		100	1.624	1.171	120	116	408	166	176	231	4.112
Bolivia	97		298	9	28	1	9	3	25	0	470
Brasil	2.597	142		1.016	395	240	1.333	212	238	239	6.412
Chile	140	52	632		97	110	507	27	186	17	1.769
Colombia	12	14	60	69		352	210	1	202	1	920
Cuba	1	0	10	0	1	0	7	0	0	0	19
Ecuador	16	2	13	123	135		15	0	301	2	607
México	209	12	251	211	493	88		7	100	11	1.382
Paraguay	129	5	75	31	6	1	4		22	6	280
Perú	14	40	141	301	106	75	95	0		2	775
Uruguay	68	1	142	42	7	40	63	13	6		382
Venezuela	4	11	83	22	388	78	242	1	132	233	1.194
ALADI	3.288	380	3.329	2.996	1.778	1.101	2.892	430	1.389	742	18.323
Crecimiento 2007/2006											
Argentina		19,1	40,6	-8,4	47,4	8,4	-7,0	7,2	35,2	13,6	17,6
Bolivia	-40,9		8,5	23,9	-0,5	102,2	48,2	60,1	7,3	31,3	-0,8
Brasil	18,3	11,7		12,2	77,3	-17,1	-10,2	47,7	78,4	21,7	16,9
Chile	8,0	-15,7	22,9		44,4	15,4	7,5	-46,0	2,2	-6,8	13,3
Colombia	15,2	8,4	17,3	84,3		6,3	-26,9	-30,8	29,7	6,7	10,5
Cuba	-30,6	2.064,9	224,2	100,0	-26,7	2.865,6	-60,8	--	1.935,7	675,0	129,4
Ecuador	68,4	7,5	-45,1	50,1	22,0		117,6	41,5	-15,7	-35,2	10,9
México	37,4	-1,0	47,3	32,8	26,5	4,2		51,4	59,6	83,3	34,2
Paraguay	87,7	49,0	7,9	40,1	118,4	77,0	-51,1		7,7	18,8	51,3
Perú	82,4	25,9	79,0	-6,0	25,6	57,9	2,0	31,8		18,9	24,3
Uruguay	27,2	68,1	10,1	-31,5	29,2	-29,7	12,6	6,9	32,4		5,6
Venezuela	22,1	-33,9	10,2	46,6	-12,7	128,0	0,6	10.760,3	-40,5	-34,4	0,2
ALADI	20,7	11,3	33,5	7,0	31,1	13,3	-5,4	40,7	20,0	1,7	16,7

Fuente: elaboración propia en base a información oficial de los países miembros

Nota: importaciones a valores CIF excepto Brasil, México y Paraguay a valores FOB

CUADRO 3

**ARGENTINA, BOLIVIA, BRASIL, CHILE, COLOMBIA, ECUADOR, MÉXICO, PARAGUAY, PERÚ Y URUGUAY
CONTRIBUCIÓN AL CRECIMIENTO DEL COMERCIO INTRARREGIONAL**

Enero-marzo 2006-2007

En porcentajes

PAÍS	País informante:										Total
	Ar.	Bo.	Br.	Ch.	Co.	Ec.	Mé.	Pa.	Pe.	Ur.	
Exportaciones											
Argentina		0,0	11,4	-0,2	-0,1	0,2	1,6	8,5	0,1	0,5	22,1
Bolivia	0,0		0,9	0,4	0,0	0,0	0,0	0,0	0,2	0,0	1,6
Brasil	15,9	-0,6		5,1	0,8	0,0	5,3	1,1	1,1	0,1	28,8
Chile	-3,2	0,0	5,1		0,5	2,0	1,6	0,2	-0,5	-0,5	5,3
Colombia	0,8	-0,4	6,1	1,1		0,1	5,4	0,0	1,1	0,0	14,3
Cuba	0,9	0,0	-0,8	-0,1	0,1	0,0	-0,1	0,0	0,0	-0,1	0,0
Ecuador	0,0	0,0	-3,0	0,5	0,4		0,1	0,0	-0,1	0,0	-2,1
México	0,8	0,0	-3,4	0,0	-0,7	0,2		0,0	0,5	0,3	-2,2
Paraguay	1,0	0,0	1,0	0,1	0,0	0,0	0,0		0,0	0,0	2,1
Perú	1,4	-0,1	4,1	1,0	1,1	-2,7	1,3	0,0		0,0	6,0
Uruguay	1,9	0,0	2,0	-0,1	0,0	0,0	0,1	-2,6	0,0		1,4
Venezuela	2,2	0,0	5,9	1,8	9,9	0,9	1,0	0,0	1,1	0,1	22,9
ALADI	21,7	-1,2	29,3	9,6	12,2	0,8	16,3	7,2	3,5	0,5	100,0
Importaciones											
Argentina		0,6	21,6	-3,2	1,9	0,3	-0,9	0,4	2,0	1,0	23,7
Bolivia	-1,3		0,8	0,1	0,0	0,0	0,1	0,1	0,1	0,0	-0,1
Brasil	15,5	0,5		4,1	10,0	-1,3	-4,4	3,3	6,1	1,7	35,5
Chile	0,4	-0,3	4,7		1,4	0,6	1,2	-0,4	0,1	0,0	7,7
Colombia	0,1	0,0	0,3	1,9		0,7	-1,9	0,0	2,0	0,0	3,2
Cuba	0,0	0,1	0,7	0,0	0,0	0,1	-0,1	0,0	0,0	0,0	0,8
Ecuador	0,4	0,0	-0,2	2,0	1,0		0,6	0,0	-1,5	0,0	2,2
México	2,6	0,0	3,9	2,3	4,3	0,1		0,1	1,9	0,3	15,5
Paraguay	3,7	0,1	0,2	0,4	0,2	0,0	-0,1		0,1	0,0	4,7
Perú	0,4	0,3	3,6	-0,6	0,9	1,4	0,1	0,0		0,0	6,2
Uruguay	0,6	0,0	0,5	-0,4	0,1	-0,4	0,3	0,0	0,1		0,7
Venezuela	0,0	-0,1	0,3	0,3	-1,6	3,3	0,0	2,2	-1,7	-2,6	0,1
ALADI	22,3	1,4	36,5	6,8	18,1	4,8	-5,1	5,7	9,1	0,4	100,0

Fuente: elaboración propia en base a información oficial de los países miembros

CUADRO 4
ARGENTINA, BOLIVIA, BRASIL, CHILE, COLOMBIA, ECUADOR, MÉXICO, PARAGUAY, PERÚ Y URUGUAY
EXPORTACIONES POR ÁREA GEOECONÓMICA

Enero-marzo 2006-2007

En millones de dólares y porcentajes

PAÍS	Ar.	Bo.	Br.	Ch.	Co.	Ec.	Mé.	Pa.	Pe.	Ur.	Total
Enero-marzo 2007											
ALADI	4.756	579	7.708	2.119	1.635	680	2.293	510	925	336	21.540
R. del Mundo	6.255	343	26.211	13.323	4.481	2.032	57.850	162	4.665	577	115.899
Canadá	65	13	498	264	75	9	1.400	1	400	23	2.748
Estados Unidos	1.040	70	5.566	2.260	2.223	1.249	49.974	15	1.102	153	63.652
U. Europea	1.878	67	8.434	3.826	1.003	411	2.826	38	846	178	19.508
Japón	146	72	1.002	1.617	69	38	414	3	343	8	3.713
China	592	8	2.178	2.357	112	18	473	4	774	35	6.551
E.R.I.	511	24	1.584	1.666	35	7	369	5	287	25	4.512
Otras Áreas	2.024	89	6.950	1.333	964	300	2.393	95	913	156	15.216
Total Global	11.011	922	33.919	15.442	6.116	2.712	60.142	671	5.589	913	137.439
Enero-marzo 2006											
ALADI	4.027	620	6.721	1.794	1.226	653	1.743	266	807	318	18.176
R. del Mundo	5.879	296	22.666	9.994	4.228	2.377	57.109	185	3.791	521	107.047
Canadá	110	10	448	185	62	7	1.004	1	310	10	2.146
Estados Unidos	1.086	102	5.569	2.158	2.355	1.662	50.396	9	1.322	179	64.838
U. Europea	1.862	45	6.483	3.092	750	345	2.444	37	752	132	15.942
Japón	93	59	923	1.277	89	22	377	3	206	8	3.056
China	503	9	1.786	957	52	19	378	7	385	32	4.128
E.R.I.	339	14	1.294	1.210	74	3	445	4	204	18	3.605
Otras Áreas	1.886	59	6.164	1.116	845	320	2.066	124	613	141	13.333
Total Global	9.906	916	29.387	11.788	5.454	3.030	58.852	451	4.598	839	125.222
Crecimiento 2007/2006											
ALADI	18,1	-6,6	14,7	18,1	33,3	4,1	31,5	91,5	14,6	5,7	18,5
R. del Mundo	6,4	15,8	15,6	33,3	6,0	-14,5	1,3	-12,7	23,0	10,9	8,3
Canadá	-40,8	41,9	11,2	43,0	20,6	23,6	39,4	-14,8	29,2	132,6	28,1
Estados Unidos	-4,3	-31,5	-0,1	4,7	-5,6	-24,8	-0,8	65,3	-16,6	-14,8	-1,8
U. Europea	0,9	50,7	30,1	23,8	33,8	19,0	15,6	2,8	12,5	34,6	22,4
Japón	57,2	22,3	8,6	26,6	-22,8	78,4	9,9	11,6	66,5	-1,2	21,5
China	17,7	-11,5	22,0	146,3	114,5	-6,2	25,2	-38,4	100,9	9,1	58,7
E.R.I.	50,4	67,7	22,4	37,7	-52,4	124,2	-17,0	22,1	41,0	34,9	25,2
Otras Áreas	7,3	52,2	12,8	19,4	14,0	-6,1	15,8	-23,4	48,8	10,8	14,1
Total Global	11,2	0,7	15,4	31,0	12,1	-10,5	2,2	48,8	21,6	8,9	9,8

Fuente: elaborado en base a información oficial de los países miembros

CUADRO 5**ARGENTINA, BOLIVIA, BRASIL, CHILE, COLOMBIA, ECUADOR, MÉXICO, PARAGUAY, PERÚ Y URUGUAY
IMPORTACIONES POR ÁREA GEOECONÓMICA**

Enero-marzo 2006-2007

En millones de dólares y porcentajes

PAÍS	Ar.	Bo.	Br.	Ch.	Co.	Ec.	Mé.	Pa.	Pe.	Ur.	Total
Enero-marzo 2007											
ALADI	3.970	423	4.444	3.204	2.331	1.248	2.736	604	1.666	755	21.381
R. del Mundo	5.189	318	20.775	5.901	5.058	1.897	60.046	962	2.708	396	103.250
Canadá	63	3	344	200	125	33	1.754	1	62	4	2.589
Estados Unidos	1.146	101	4.059	1.500	2.034	731	31.755	73	748	69	42.216
U. Europea	1.657	71	5.607	1.366	916	275	7.683	66	532	110	18.283
Japón	279	62	990	300	304	128	3.720	320	177	14	6.293
China	962	51	2.585	1.123	663	247	6.241	385	517	108	12.882
E.R.I.	420	15	2.207	644	380	188	6.417	68	253	31	10.623
Otras Áreas	661	15	4.982	769	636	296	2.476	50	419	60	10.365
Total Global	9.159	741	25.219	9.105	7.390	3.145	62.782	1.566	4.375	1.151	124.631
Enero-marzo 2006											
ALADI	3.288	380	3.329	2.996	1.778	1.101	2.892	430	1.389	742	18.323
R. del Mundo	4.083	282	16.781	5.158	3.875	1.643	55.228	697	2.123	386	90.255
Canadá	36	4	261	127	98	44	1.668	1	62	6	2.306
Estados Unidos	964	84	3.421	1.202	1.570	580	31.083	113	636	111	39.765
U. Europea	1.296	66	4.600	1.258	792	315	6.648	41	446	105	15.568
Japón	198	55	936	254	203	95	3.351	73	126	10	5.300
China	598	42	1.763	770	401	131	4.981	274	300	74	9.333
E.R.I.	381	13	2.133	555	313	205	5.281	77	190	35	9.182
Otras Áreas	610	17	3.668	993	498	273	2.215	118	365	45	8.801
Total Global	7.371	661	20.110	8.154	5.653	2.744	58.119	1.126	3.512	1.127	108.577
Crecimiento 2007/2006											
ALADI	20,7	11,3	33,5	7,0	31,1	13,3	-5,4	40,7	20,0	1,7	16,7
R. del Mundo	27,1	13,0	23,8	14,4	30,5	15,4	8,7	38,0	27,5	2,7	14,4
Canadá	77,7	-23,2	32,0	57,5	27,3	-25,8	5,1	-15,8	0,9	-34,2	12,3
Estados Unidos	19,0	19,7	18,7	24,7	29,6	26,0	2,2	-35,5	17,6	-38,1	6,2
U. Europea	27,9	8,2	21,9	8,6	15,7	-12,9	15,6	60,0	19,2	4,4	17,4
Japón	41,0	11,3	5,8	18,0	49,5	34,8	11,0	339,8	40,7	50,4	18,7
China	61,0	23,1	46,6	45,9	65,4	88,1	25,3	40,4	72,4	45,2	38,0
E.R.I.	10,1	11,1	3,5	16,1	21,5	-8,4	21,5	-11,4	33,6	-10,9	15,7
Otras Áreas	8,4	-10,2	35,8	-22,5	27,6	8,5	11,8	-57,9	15,0	35,0	17,8
Total Global	24,3	12,0	25,4	11,7	30,7	14,6	8,0	39,1	24,6	2,1	14,8

Fuente: elaboración propia en base a información oficial de los países miembros

Nota: importaciones a valores CIF excepto Brasil, México y Paraguay a valores FOB

CUADRO 6**ARGENTINA, BOLIVIA, BRASIL, CHILE, COLOMBIA, ECUADOR, MÉXICO, PARAGUAY, PERÚ Y URUGUAY
SALDO COMERCIAL POR ÁREA GEOECONÓMICA**

Enero-marzo 2006-2007

En millones de dólares

PAÍS	Ar.	Bo.	Br.	Ch.	Co.	Ec.	Mé.	Pa.	Pe.	Ur.	Total
Enero-marzo 2007											
ALADI	786	157	3.264	-1.086	-696	-568	-443	-95	-742	-418	
R. del Mundo	1.065	25	5.436	7.423	-577	135	-2.196	-800	1.956	181	12.648
Canadá	2	10	154	64	-50	-24	-354	0	337	19	159
Estados Unidos	-107	-31	1.506	760	189	518	18.219	-57	354	84	21.435
U. Europea (15)	220	-4	2.827	2.460	87	136	-4.856	-28	314	68	1.226
Japón	-132	11	12	1.317	-235	-89	-3.306	-316	166	-6	-2.580
China	-371	-44	-407	1.234	-551	-229	-5.768	-381	257	-72	-6.331
E.R.I.	91	9	-624	1.023	-345	-181	-6.048	-63	34	-7	-6.111
Otras Áreas	1.362	74	1.968	564	328	4	-83	45	493	96	4.851
Total Global	1.852	181	8.701	6.337	-1.273	-433	-2.639	-895	1.215	-237	12.808
Enero-marzo 2006											
ALADI	739	240	3.392	-1.201	-551	-448	-1.148	-163	-582	-424	
R. del Mundo	1.797	15	5.886	4.836	352	734	1.881	-512	1.668	135	16.792
Canadá	74	5	187	58	-36	-37	-664	0	248	4	-160
Estados Unidos	123	18	2.149	955	785	1.081	19.312	-103	686	68	25.073
U. Europea (15)	566	-21	1.883	1.833	-42	30	-4.204	-4	306	27	374
Japón	-105	4	-13	1.023	-114	-73	-2.975	-70	80	-1	-2.244
China	-95	-33	23	188	-349	-112	-4.603	-267	85	-42	-5.206
E.R.I.	-42	1	-839	656	-239	-202	-4.836	-73	14	-17	-5.577
Otras Áreas	1.275	41	2.496	124	347	47	-149	5	249	96	4.532
Total Global	2.536	255	9.278	3.635	-199	286	733	-675	1.086	-289	16.645

Fuente: elaboración propia en base a información oficial de los países miembros

Nota: importaciones a valores CIF excepto Brasil, México y Paraguay a valores FOB