

Análisis de la Inserción Comercial de ECUADOR en la Región



ALADI
Asociación Latinoamericana de Integración
Associação Latino-Americana de Integração
Secretaría General

DAPMDER/ECU/N° 01-08

***Análisis de la Inserción Comercial
de Ecuador en la Región***

Publicación DAPMDER/ECU/Nº 01-08

PRESENTACION

La Secretaría General de la Asociación Latinoamericana de Integración (ALADI) presenta el estudio “Análisis de la Inserción Comercial de Ecuador en la Región”, elaborado por técnicos del Departamento de Apoyo a los Países de Menor Desarrollo Económico Relativo (DAPMDER), con la colaboración del Departamento de Cooperación y Formación (DCF) y el Departamento de Acuerdos y Negociaciones (DAN).

El trabajo se inscribe en las actividades desarrolladas por la Secretaría General, en el marco del Sistema de Apoyo a los PMDER.

Montevideo, mayo del 2008

INDICE

INTRODUCCIÓN	7
PARTE I. EVOLUCIÓN DEL PROCESO DE LIBERALIZACIÓN DEL COMERCIO PARA ECUADOR	9
PARTE II. PAUTA EXPORTADORA DE ECUADOR.....	11
1. Características de la pauta exportadora de Ecuador	11
2. Comparación con los demás países miembros de la ALADI.....	13
PARTE III. EVOLUCIÓN DE LAS CORRIENTES COMERCIALES DE ECUADOR CON LOS DEMÁS PAÍSES MIEMBROS DE LA ALADI	19
1. Principales características del comercio global de Ecuador.....	19
2. Aspectos relevantes del comercio de Ecuador con cada bloque subregional	21
3. Composición y evolución de las canastas bilaterales para el período 1997 – 2007	24
3.1 Comercio bilateral de Ecuador con el MERCOSUR.....	24
3.2 Comercio bilateral de Ecuador con la CAN	32
3.3 Comercio bilateral de Ecuador con el Resto de la ALADI (RDA)	39
PARTE IV. APROVECHAMIENTO DE LAS PREFERENCIAS ARANCELARIAS EN LAS EXPORTACIONES DE ECUADOR.	43
1. Aprovechamiento de las preferencias por Ecuador	43
2. Conclusiones.....	45
ANEXOS	47

INTRODUCCIÓN

El presente informe tiene por objetivo analizar los resultados comerciales que Ecuador presenta con los demás países miembros de la ALADI.

El estudio consta de 4 partes: La Parte I incluye información acerca de la evolución en el proceso de liberalización del comercio entre Ecuador y los restantes países miembros de la ALADI. En la Parte II se realiza un análisis de la pauta exportadora ecuatoriana, comparándola con aquella de los restantes países miembros. La Parte III refiere tanto a las características del comercio global de Ecuador, como a la evolución de las corrientes comerciales ecuatorianas por esquemas subregionales (MERCOSUR, CAN y Resto de la ALADI). Asimismo, se incluye un análisis acerca de la composición y evolución de las canastas bilaterales. Finalmente, en la Parte IV se estudia el aprovechamiento de las preferencias arancelarias en las exportaciones ecuatorianas, en el marco de los distintos Acuerdos suscritos por Ecuador. Esto permite reflejar cuál ha sido el comportamiento del comercio negociado. El estudio abarca principalmente la década comprendida entre los años 1997-2007, salvo el análisis de las canastas bilaterales que se encuentra al año 2006, y otros casos puntuales que se especifican en el documento.

PARTE I. EVOLUCIÓN DEL PROCESO DE LIBERALIZACIÓN DEL COMERCIO PARA ECUADOR

Los países miembros de la ALADI aprobaron, mediante la Resolución 59 del XIII Consejo de Ministros, las bases de un programa para la conformación progresiva de un Espacio de Libre Comercio (ELC). En él se establece que se debe continuar con la estrategia negociadora, profundizando los Acuerdos de Libre Comercio (ALC) ya suscritos, y promoviendo las negociaciones en curso y aquellas que se emprendan para suscribir ALC, entre los países que aún tienen Acuerdos de preferencias fijas. En este marco, es importante conocer el estado actual del proceso de desgravación arancelaria.

A continuación (Cuadro N°1) se exponen aquellos Acuerdos vigentes entre los países miembros de la ALADI que buscan conformar un área de libre comercio, y aquellos de carácter selectivo.

Cuadro N° 1 – Matriz de Acuerdos bilaterales entre los países miembros de la ALADI

Copartícipes	AR	BR	PA	UR	BO	CO	EC	VE	PE	CH	CU	ME
Argentina	ACE 18				ACE 36	ACE 59			ACE 58	ACE 35	ACE 45	ACE 6
Brasil											ACE 43	ACE 53
Paraguay											ACE 52	APR 38
Uruguay											ACE 44	ACE 60
Bolivia	ACE 36				CAN					ACE 22	ACE 47	ACE 31
Colombia	ACE 59									ACE 24	ACE 49	ACE 33
Ecuador										ACE 32	ACE 46	APR 29
Venezuela										ACE 23	ACE 40	ACE 33
Perú	ACE 58									ACE 38	ACE 50	ACE 8
Chile	ACE 35				ACE 22	ACE 24	ACE 32	ACE 23	ACE 38	*	ACE 42	ACE 41
Cuba	ACE 45	ACE 43	ACE 52	ACE 44	ACE 47	ACE 49	ACE 46	ACE 40	ACE 50	ACE 42	*	ACE 51
México	ACE 6	ACE 53	APR 38	ACE 60	ACE 31	ACE 33	APR 29	ACE 33	ACE 8	ACE 41	ACE 51	*

Fuente: Secretaría General de la ALADI

En la ALADI existen actualmente sesenta y seis relaciones de comercio bilateral entre los países miembros, cubiertas por algún Acuerdo de preferencias arancelarias.

No obstante, cabe mencionar que, por un lado, la relación bilateral de México con Venezuela constituye un caso particular, pues no está amparada por ningún tipo de Acuerdo bilateral desde fines de 2006, una vez en efecto la denuncia de Venezuela al ACE¹ N°33². Por otra parte, el 22 de abril de 2006 Venezuela comunicó a la Comunidad Andina su decisión de denunciar el Acuerdo de Cartagena. A partir de ese momento cesan los derechos y obligaciones derivados de su condición de país Miembro con excepción de las ventajas recibidas y otorgadas en el Programa de Liberación.

El futuro del proceso de liberalización del comercio en las diferentes relaciones bilaterales entre los países miembros, depende de la situación actual que transita cada una de ellas. En este sentido es posible distinguir tres casos diferentes:

- a) Un Acuerdo de complementación económica de tercera generación con Chile de cierta antigüedad, suscrito en la primera mitad de la década

¹ La denominación ACE corresponde a los Acuerdos de Complementación Económica

² Recientemente, la denuncia al ACE N°33 por parte de Venezuela ha planteado la duda sobre la vigencia de la PAR entre este país y México. La posición de la Secretaría General es que, cesados los efectos del ACE N°33 y hasta tanto ambos no negocien un tratamiento preferencial mejor, corresponde la aplicación del citado acuerdo regional entre ambos países.]

anterior, que ya ha avanzado en la liberalización de la mayoría de los ítems.

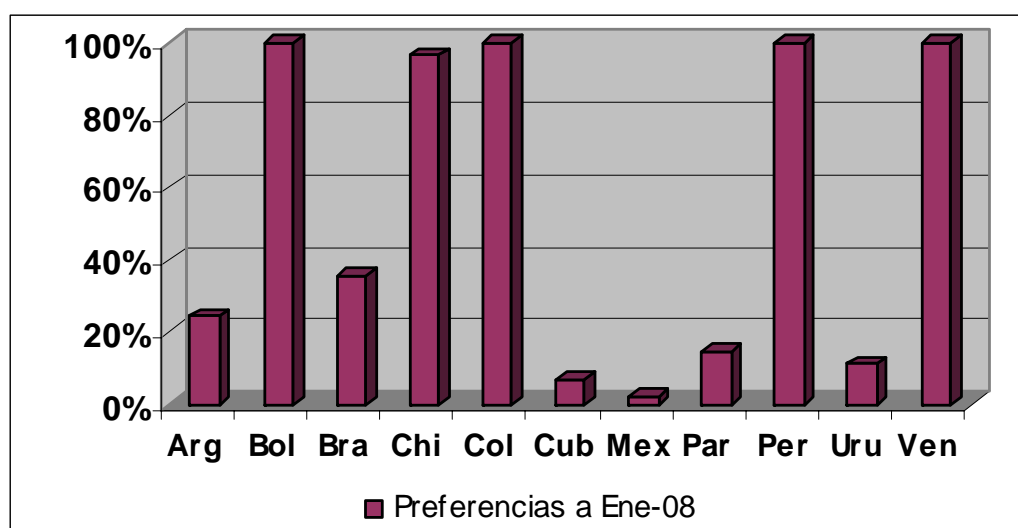
- b) Aquellas relaciones bilaterales, también amparadas por Acuerdos de tercera generación, pero más recientes como el ACE N°58 y N°59. En estos casos, los cronogramas de desgravación no han avanzado en gran medida y por tanto son todavía pocos los ítems liberalizados.
- c) Un conjunto de relaciones aún amparadas por Acuerdos de preferencias fijas, que tienen un número limitado de ítems liberalizados y que no prevén avances hacia el libre comercio por el momento.

Para el caso de Ecuador, se sintetizan a continuación los Acuerdos suscritos entre este y los restantes países miembros:

- Acuerdos de Libre Comercio: ACE N°59³ (Colombia, Ecuador y Venezuela-MERCOSUR) y ACE N°32 (Chile- Ecuador)
- Acuerdos de preferencias fijas: ACE N°46 (Cuba- Ecuador) y APR N°29⁴ (Ecuador- México)

En el Gráfico N° 1 se presenta la liberalización del comercio intrarregional a favor de Ecuador, de acuerdo a los compromisos asumidos por los países miembros de la ALADI, a enero de 2008. En primer lugar, se observa un menor grado de liberalización con el MERCOSUR en general, y en particular con los socios menores. En segundo lugar, el porcentaje liberalizado con México y Cuba es bajo, por no tener un Acuerdo de complementación económica de tercera generación suscrito con estos y no estar previsto por el momento que se registren avances hacia el libre comercio. En último lugar, se destaca el alto porcentaje liberalizado con Chile (más del 90%) al amparo del ACE N°32.

Gráfico N° 1 – Grado de liberalización de los mercados de la ALADI para Ecuador (Enero 2008)



Fuente: Secretaría General de la ALADI

³ La denominación ACE corresponde a los Acuerdos de Complementación Económica

⁴ La denominación APR corresponde a los Acuerdos de Renegociación del Patrimonio Histórico

PARTE II. PAUTA EXPORTADORA DE ECUADOR

En la presente sección se analizan las principales características de la pauta exportadora de Ecuador, tanto a nivel general como en comparación con los restantes países miembros de la ALADI. Se entiende por “pauta exportadora” a la concentración de la oferta exportable en productos exportados y en mercados de destino. Asimismo, se incluye la estructura de la pauta exportadora al año 2007 según grandes categorías de productos y desagregada en los siguientes destinos: ALADI y Resto del Mundo (RDM). También se incluye información acerca de la diversificación que tienen las exportaciones globales de Ecuador según grandes destinos. Finalmente se estudian las exportaciones en cuanto a su dinamismo y su contenido tecnológico, y al grado de concentración de productos y destinos.

1. Características de la pauta exportadora de Ecuador

El patrón global exportador de Ecuador no sufrió cambios significativos en los últimos años. En 2007, la distribución geográfica se mantuvo prácticamente inalterada, permaneciendo el RDM como el principal mercado de destino. Es importante subrayar que la participación de productos con escaso dinamismo se redujo en los últimos tiempos, aumentando levemente la participación de aquellos con un dinamismo intermedio. Por otra parte, sigue siendo una constante el bajo porcentaje de productos manufactureros, así como también el bajo contenido tecnológico en la oferta exportable total respecto a la media mundial.

En el Cuadro N° 2 puede verse la estructura de las exportaciones ecuatorianas según destino, expresadas de acuerdo a su participación en el total. Se puede observar como la oferta exportable de Ecuador dirigida a la región y al RDM se concentra básicamente en Combustibles (58% y 65% respectivamente). Sin embargo, es preciso destacar la relevancia que las Manufacturas presentan en la región, concentrando el 24% del total exportado. Por su parte, los Alimentos y bebidas, tienen una interesante participación tanto en la región como en el RDM, con un 17%, y 31% respectivamente.

Cuadro N° 2: Exportaciones de Ecuador según principales categorías de productos y destino

(en porcentajes para el año 2007)

Destino / Categorías de productos	Alimentos y bebidas	Materias primas agrícolas	Combustibles	Minerales y metales	Manufac.	No clasif.
ALADI	17,07%	0,28%	57,95%	0,78%	23,92%	0,00%
RESTO DEL MUNDO	31,5%	0,25%	64,7%	0,9%	2,0%	0,65%
TOTAL	27,7%	0,26%	62,92%	0,86%	7,78%	0,48%

Fuente: Secretaría General de la ALADI

La alta concentración de las exportaciones ecuatorianas en algunos *commodities*, y en dos mercados específicos (Estados Unidos y la Unión Europea), exponen a la economía a las fluctuaciones características de los precios de ese tipo de bienes. El esfuerzo por diversificar sus exportaciones, condujo a Ecuador por una senda dinámica de crecimiento de ciertos productos no tradicionales que, junto con los productos derivados de la pesca, muestran tasas positivas de variación de sus ventas al exterior. La estructura de las exportaciones ecuatorianas comenzó a modificarse a partir de 1997. Los productos primarios fueron sustituidos por otros con mayor valor agregado, que aún están sometidos a mercados vulnerables.

Entre los años 1997-2001 Ecuador contrajo sus ventas globales un 11%. Se registraron apariciones de nuevos productos exportados y productos cuyo monto exportado se multiplicó por dos o más (innovaciones y evoluciones respectivamente). Por otro lado, también hubo productos que no siguieron exportándose y otros cuyos montos exportados se contrajeron a la mitad o menos. Son las llamadas extinciones y regresiones respectivamente. De 2001 a 2007 el escenario resultó más favorable para Ecuador, el cual logró casi triplicar sus exportaciones globales (de unos 4.600 millones de dólares en 2001 a 13.157 millones aproximadamente en 2007).

Por otra parte, en el cuadro a continuación (Cuadro N° 3) se realiza el conteo de ítems de la oferta exportable de Ecuador que suman el 80% del valor exportado por este país. Esto permite reflejar la concentración de las exportaciones ecuatorianas en pocos productos, sobre todo si se excluye el petróleo como rubro exportable.

Cuadro N° 3 – Cantidad de ítems que componen el 80% de la oferta exportable de Ecuador

Cantidad de ítems	Año					
	2002	2003	2004	2005	2006	2007
80% exportaciones	14	18	9	8	8	10
80% exportaciones sin petróleo	35	42	36	37	35	39
Oferta exportable	1.511	1.916	1.997	2.232	2.312	2.372

Fuente: Secretaría General de la ALADI

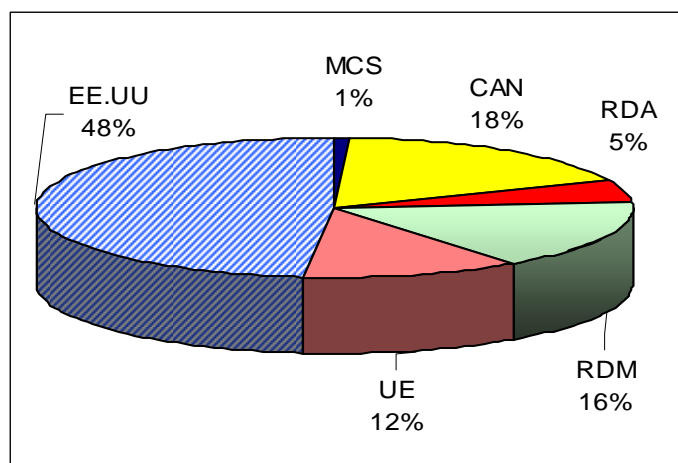
Nota: El total de ítems exportados corresponde a ítems comercializados por montos superiores a los 500 dólares anuales.

En el cuadro anterior se observa que el 80% de las exportaciones ecuatorianas, si se considera el total exportado, incluyendo los aceites crudos de petróleo y mineral bituminoso, se compone de menos de 20 ítems en todos los años, alcanzando a los 10 ítems en 2007. Esta característica varía si se realiza el cálculo para el 80% de las exportaciones sin petróleo, aumentando a un promedio de 37 ítems considerando el período 2002-2007. Adicionalmente, la oferta exportable total de Ecuador, incrementó sistemáticamente el número de ítems en todos los años considerados, llegando a los 2.372 ítems en el año 2007.

Respecto a los mercados hacia donde Ecuador dirige sus exportaciones, se observa también un alto grado de concentración por destino. En particular, como se muestra en el Gráfico N° 2, aproximadamente el 50% de las exportaciones globales de Ecuador en el promedio 2006 - 2007 se dirigen a EE.UU. La Comunidad Andina de Naciones⁵ (CAN) constituye un 18%, seguido de cerca por el Resto del Mundo (RDM) con un 16%. Cabe resaltar la baja participación del MERCOSUR (MCS) como destino de las exportaciones ecuatorianas, alcanzando un reducido 1%. También vale la pena mencionar que incluidos al interior del RDM se encuentran dos países asiáticos que han cobrado importancia en los años considerados. Uno de ellos es Japón que aumentó sus compras de productos ecuatorianos un 67% del 2005 al 2006, cayendo levemente en 2007, y China que pasó de importar poco más de 7 millones de dólares en 2005 a más de 194 millones en 2006, disminuyendo nuevamente sus compras hasta los 36.5 millones en 2007.

⁵ El 22 de abril de 2006 Venezuela comunicó a la Comunidad Andina su decisión de denunciar el Acuerdo de Cartagena. A partir de ese momento cesan los derechos y obligaciones derivados de su condición de país Miembro con excepción de las ventajas recibidas y otorgadas en el Programa de Liberación. A pesar de ello, y como este documento tiene por finalidad analizar la inserción comercial de Ecuador en el período 1997-2007; y dado que las ventajas recibidas y otorgadas permanecerán vigentes por 5 años, es que se mantiene a Venezuela como integrante de la CAN en el presente análisis.

Gráfico N° 2 – Principales destinos de las exportaciones de Ecuador
(Promedio 2006-2007)



Fuente: Secretaría General de la ALADI

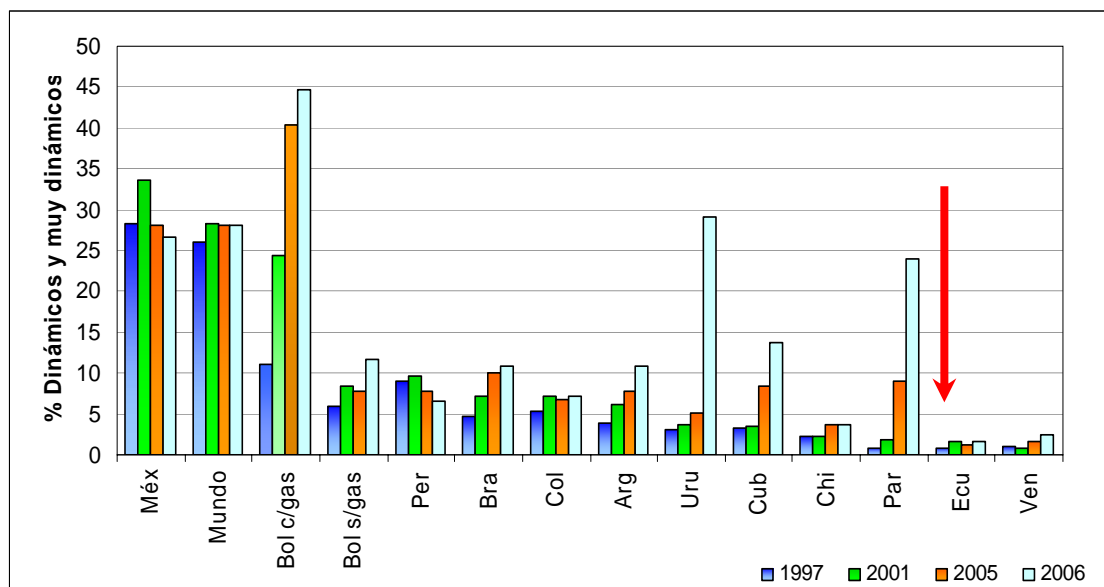
2. Comparación con los demás países miembros de la ALADI

Como característica general de la pauta exportadora de los países miembros de la ALADI, más allá de las especificidades de cada país, puede decirse que se ubica en torno a productos que en su mayoría pertenecen al sector de la industria manufacturera, que registran un escaso o moderado dinamismo a nivel de la demanda mundial, caracterizándose también por un bajo o medio contenido tecnológico.

Ecuador por su parte, presenta un comportamiento diferente en algunos aspectos al registrado a nivel general por los países miembros de la ALADI. Las exportaciones totales ecuatorianas, destinadas fundamentalmente al RDM, se articulan en torno a sectores no pertenecientes a la industria manufacturera, que registran escaso dinamismo a nivel de la demanda mundial.

Esta importante característica de la pauta exportadora de los países de la región (que los productos exportados fundamentalmente integran sectores con escaso o moderado crecimiento a nivel del comercio internacional), se aprecia en el siguiente gráfico (Gráfico N° 3), en donde se muestra el porcentaje de las exportaciones de cada país que corresponden a productos que a nivel mundial están teniendo una fuerte expansión comercial. Se grafica para los años 1997, 2001, 2005 y 2006 con el fin de poder observar posibles cambios en la participación de estos productos en el total de las exportaciones.

Gráfico N° 3 - Exportaciones según dinamismo de la demanda mundial (en porcentajes)



Fuente: Secretaría General de la ALADI

Nota:

1-Los datos utilizados para realizar el cálculo correspondiente a Cuba para el año 2006, pertenecen al año 2005, por ser el último año con información disponible.

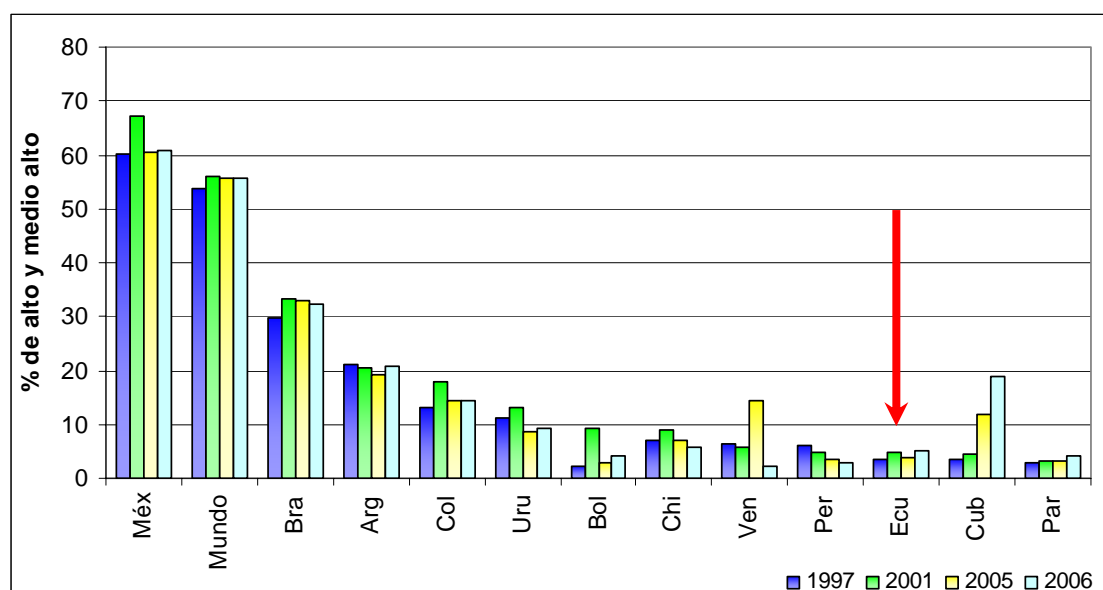
2-Los datos utilizados para realizar el cálculo correspondiente al dinamismo mundial para el año 2006, pertenecen al año 2003, por ser el último año con información disponible. Para el cálculo del porcentaje de exportaciones dinámicas y muy dinámicas a nivel mundial, se utilizaron los datos de UNCTAD.

3-Los datos utilizados para estimar el dinamismo de las exportaciones bolivianas se analizaron con y sin gas en el documento "Análisis de la inserción comercial de Bolivia en la región". Esto se debe a que este producto dinámico a nivel mundial sesga la información.

El gráfico muestra la baja participación que tienen los productos con gran dinamismo a nivel mundial en las exportaciones totales de la mayoría de los países miembros de la ALADI. Puede decirse entonces que, en promedio, estos países basan sus exportaciones en productos que no presentan tasas de crecimiento significativas en el comercio mundial. De los tres PMDER, Paraguay constituye una excepción en 2006, cuando aumenta radicalmente la participación de productos dinámicos en su oferta exportable. Por su parte Ecuador no ha mostrado cambios relevantes en los cuatro años considerados, siendo en 2006 el país con menor porcentaje de exportaciones dinámicas a nivel mundial al interior de la ALADI.

A continuación, en el Gráfico N° 4 se muestra el contenido tecnológico de las exportaciones de los países miembros de la ALADI, así como también se representa la media mundial. Las barras muestran el porcentaje del total de las exportaciones que corresponden a productos que, según la clasificación de la OCDE (*Organisation for Economic Co-operation and Development*) en 1997, tienen un alto o medio-alto contenido tecnológico.

Gráfico N° 4 - Contenido tecnológico de las exportaciones (en porcentajes)



Fuente: Secretaría General de la ALADI

Nota:

1-Los datos utilizados para realizar el cálculo correspondiente a Cuba para el año 2006, pertenecen al año 2005, por ser el último año con información disponible.

2-Los datos utilizados para realizar el cálculo correspondiente al contenido tecnológico de las exportaciones a nivel mundial para el año 2006, pertenecen al año 2003, por ser el último año con información disponible. Para el cálculo del porcentaje de exportaciones con medio alto y alto contenido tecnológico a nivel mundial, se utilizaron los datos de UNCTAD.

En el gráfico anterior se observa como solamente México supera la media mundial en contenido tecnológico de sus exportaciones. Los demás países miembros de la ALADI se encuentran por debajo del promedio mundial. Para el caso de los PMDER, estos se encuentran en las últimas posiciones dentro de los países miembros de la ALADI, muy lejos de la media mundial. Los únicos dos países con menor contenido tecnológico en sus exportaciones en relación a los PMDER, en 2006, son Venezuela y Perú.

Se analizará, como siguiente aspecto de las exportaciones de los países miembros de la ALADI, la concentración de éstas tanto en destinos como en productos. Para esto se utiliza el índice de concentración de Entropía⁶, el cual revela mayor concentración a medida que crece su valor. En el anexo (Anexo 1)⁷ se incluyen los cuadros con los respectivos datos del índice de concentración representado gráficamente a continuación (Gráfico N° 5). Este gráfico muestra la ubicación de cada país según la concentración en los destinos de sus exportaciones, y según la concentración de su oferta exportable en determinados productos.

⁶ El índice de concentración de Entropía se calcula como

$$Entropía = \ln N + \sum_i^N P_i \ln P_i$$

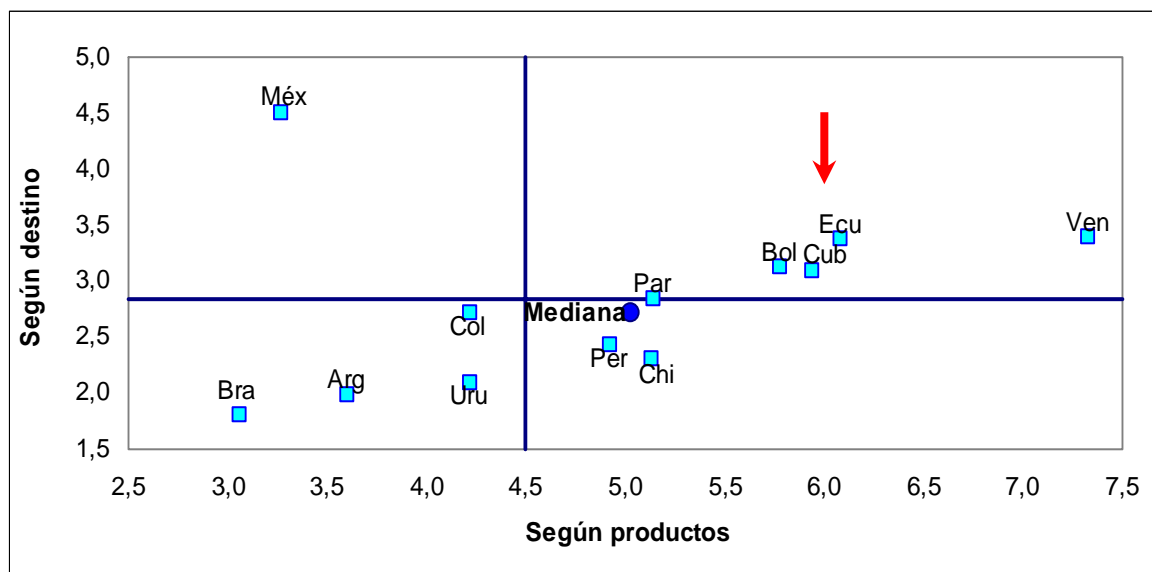
siendo (P) las participaciones de los productos o destinos en las exportaciones totales del país, (i) los diferentes productos o destinos y (N) la cantidad total de los mismos. Este índice es considerado una medida absoluta de concentración debido a que toma en cuenta todos los datos (destinos o productos), midiendo al mismo tiempo la importancia de cada una de ellos en relación al total.

⁷ En el mismo anexo, se presenta un índice adicional, el índice de Herfindahl, que también mide el grado de concentración por productos o destinos. Este índice revela mayor concentración por productos o por destinos, a medida que aumenta su valor. El índice de concentración Herfindahl se calcula como:

$$Herfindahl = \sum_i^N P_i^2$$

Siendo (P) las participaciones de los productos o destinos en las exportaciones totales del país, (i) los diferentes productos o destinos, y (N) la cantidad total de los mismos.

Gráfico N° 5 - Concentración de las exportaciones año 2006 - Índice de entropía



Fuente: Secretaría General de la ALADI

Nota: El cálculo para el índice de Cuba, fue realizado con datos del año 2005, por no contar con la información actualizada al año 2006.

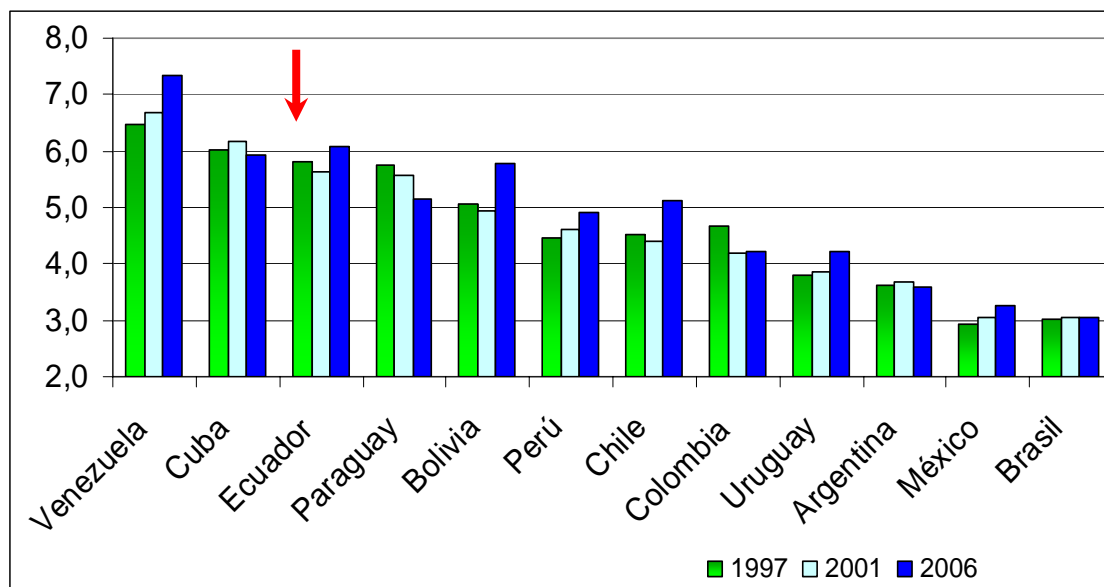
Con referencia a Ecuador se observa, una mayor concentración en los productos que exporta, que en los destinos a los que envía sus exportaciones. El 80% de las exportaciones en 2006 se concentraron en 8 ítems. El primero en importancia, con una participación de 54%, son los aceites crudos de petróleo o mineral bituminoso. Le siguen las bananas tipo “Cavendish Valery”, camarones y langostinos congelados, fueloils, rosas, atunes, preparaciones y conservas de pescado, y cacao en grano crudo.

Asimismo, Ecuador muestra una relativa dependencia frente a dos mercados particulares que concentraron el 75% de sus colocaciones en año 2006: EE.UU. con el 53% y la ALADI con el restante 22% de sus exportaciones. Otros destinos de relevancia en 2006 fueron Italia, Rusia, Panamá y España. Los siete mayores compradores representan el 80% de las exportaciones totales de Ecuador.

Los dos gráficos a continuación (Gráficos N° 6 y 7) permiten ver como ha sido la evolución de la concentración en las exportaciones de los países miembros de la ALADI, para el período 1997 – 2001 y 2001 – 2006.

En el primero de ellos, es posible observar que entre el año 1997 y 2001, los tres PMDER ampliaron el número de productos exportados, disminuyendo la concentración. Sin embargo, en 2006 Ecuador experimentó un incremento de la misma. Esta situación ha marcado un cambio en las posiciones identificadas mediante el índice de Entropía, ocupando Ecuador el segundo lugar, luego de Venezuela, como el país con el mayor grado de concentración de productos exportados al interior de la ALADI, seguido por Bolivia y Cuba.

Gráfico N° 6 - Concentración de las exportaciones según productos - Índice de Entropía

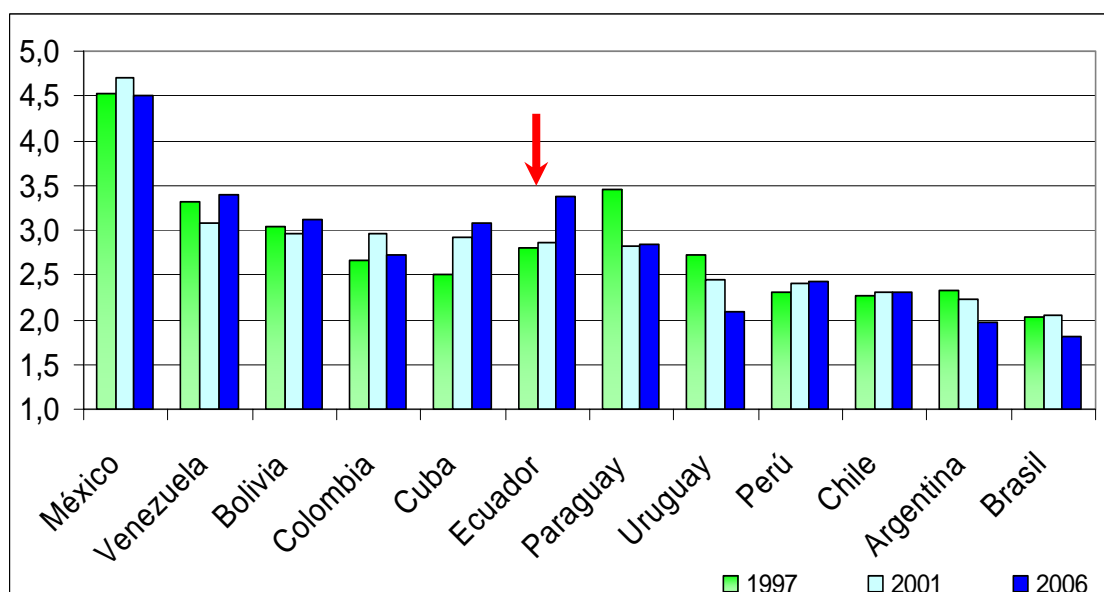


Fuente: Secretaría General de la ALADI

Nota: El cálculo para el índice de Cuba, fue realizado con datos del año 2005, por no contar con la información actualizada al año 2006.

En cuanto a la dependencia con sus mercados compradores (Gráfico N° 7), luego de México, que refleja la mayor concentración en destinos al interior de la ALADI, se sitúa Ecuador como el segundo país con mayor grado de concentración respecto a sus destinos. En el año 2006 este país vio crecer este indicador, al igual que había ocurrido más levemente en el año 2001. Esto puede estar explicado por el aumento de sus exportaciones principalmente hacia el mercado de EE.UU.

Gráfico N° 7 - Concentración de las exportaciones según destino - Índice de Entropía



Fuente: Secretaría General de la ALADI

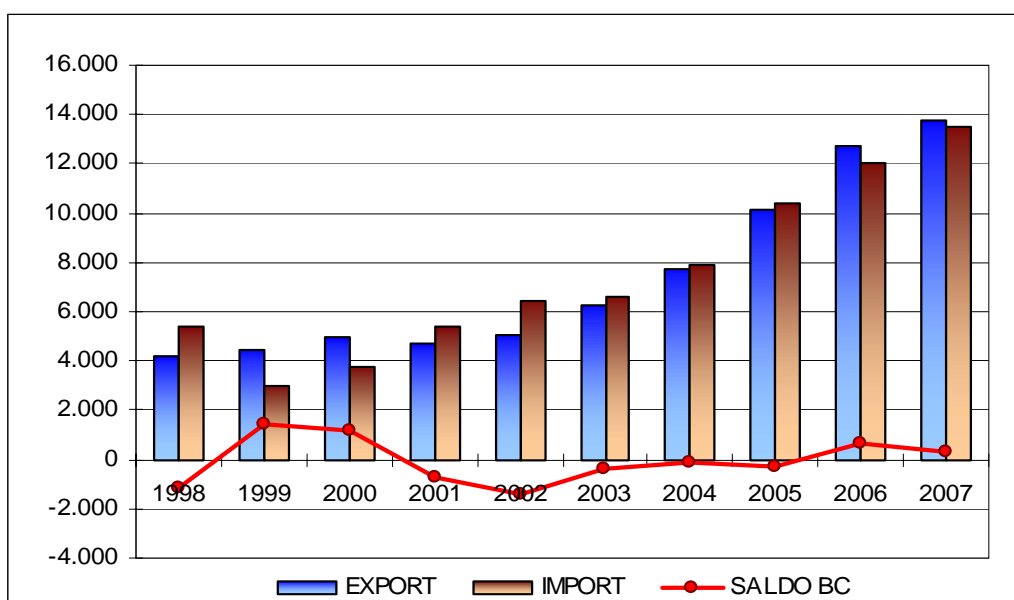
Nota: El cálculo para el índice de Cuba, fue realizado con datos del año 2005, por no contar con la información actualizada al año 2006.

PARTE III. EVOLUCIÓN DE LAS CORRIENTES COMERCIALES DE ECUADOR CON LOS DEMÁS PAÍSES MIEMBROS DE LA ALADI

1. Principales características del comercio global de Ecuador

Desde una perspectiva global (Gráfico N° 8), el saldo de la balanza comercial de Ecuador ha alternado entre saldos deficitarios y superavitarios en el período de 1998 a 2007, destacando como años de mayor superávit 1999 y 2000. Desde 2001 por su parte, se observa una persistencia del déficit hasta 2006, donde la tendencia registrada hasta entonces cambia nuevamente. No obstante, en 2007 el resultado comercial de Ecuador empeoró levemente, pero sin llegar a un nuevo déficit en balanza comercial, debido en parte a que el aumento de las importaciones prácticamente compensa el incremento de las exportaciones.

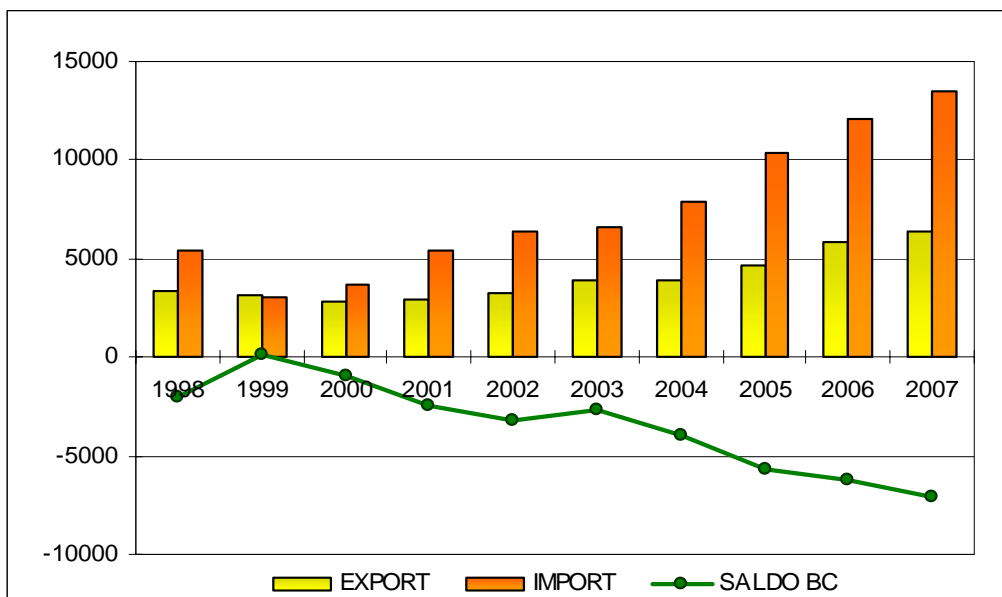
Gráfico N° 8 – Evolución del saldo comercial global de Ecuador 1998-2007
(en millones de dólares)



Fuente: Secretaría General de la ALADI

Por otra parte, si se consideran las exportaciones globales ecuatorianas excluyendo el petróleo, que representa uno de los principales productos de exportación de este país, el saldo comercial resulta deficitario en todo el período, empeorando continuamente desde 2003 en adelante. Tal situación se representa en el Gráfico N° 9.

Gráfico N° 9 – Evolución del saldo comercial global de Ecuador 1998-2006, sin petróleo
(en millones de dólares)



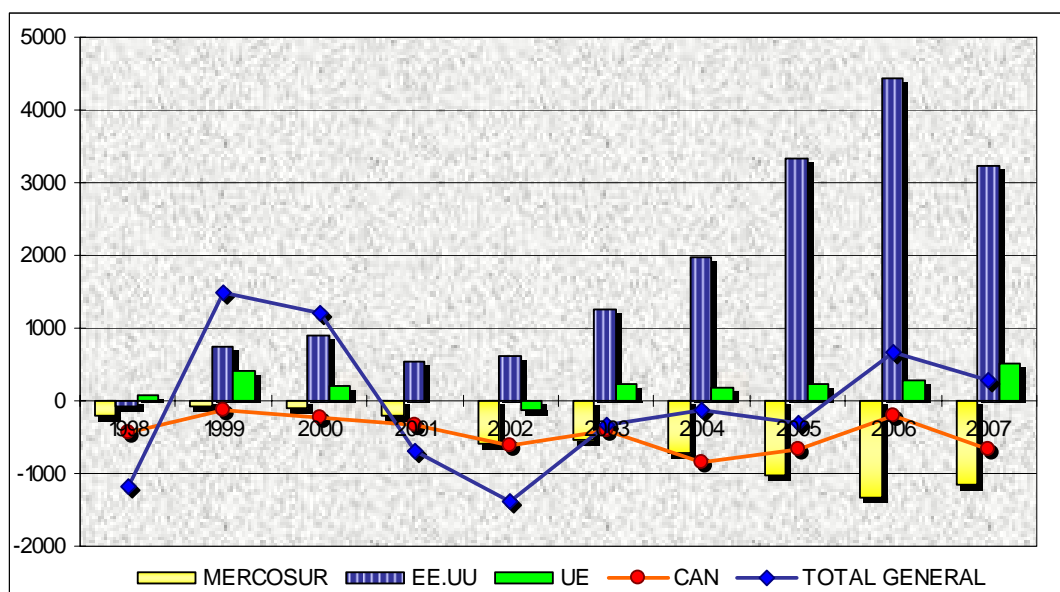
Fuente: Secretaría General de la ALADI

Por otra parte, el estudio a nivel bilateral reporta un comportamiento variado. Con la CAN se puede observar un constante saldo comercial negativo el cual, dentro del período seleccionado, registró su menor valor en el año 1999. Desde entonces Ecuador ha ido incrementando su déficit de manera continua y creciente.

En relación a Estados Unidos (EE.UU.) y a la Unión Europea (UE), se observa que el primero es el país que registra los saldos positivos más importantes dentro del período. A partir del año 2001, este comportamiento se profundiza, y marca una tendencia claramente creciente. Cuando se analiza la relación bilateral con la UE se ve una evolución bastante equilibrada, con predominio de saldos superavitarios en todo el período.

A continuación se presenta un gráfico (Gráfico N° 10) que ilustra la evolución comercial global de Ecuador en el período 1998-2007, exponiendo en forma separada aquellos copartícipes que fueran mencionados anteriormente, por ser los de mayor relevancia.

Gráfico N° 10- Evolución del saldo comercial de Ecuador con cada bloque 1998-2007
(En millones de dólares)



Fuente: Banco Central de Ecuador.

Nota: La serie de EE.UU. incluye Puerto Rico.

2. Aspectos relevantes del comercio de Ecuador con cada bloque subregional

A nivel de la ALADI en su conjunto, se aprecia que los flujos comerciales de Ecuador, tanto en relación a su comportamiento exportador como a su patrón importador, se orientan en gran parte al Resto del Mundo (RDM). La participación de la ALADI como destino de las exportaciones ecuatorianas totales es baja y relativamente estable durante el período considerado, tal como se observa en el siguiente cuadro (Cuadro N° 4). No obstante, para el último año analizado (2007), el peso relativo de la región aumentó tres puntos porcentuales respecto al total exportado en 2006, alcanzando la mayor participación en toda la década.

Cuadro N° 4 - Participación de la ALADI como destino de las exportaciones totales de Ecuador (1998 – 2007)

Año	Ecuador
1998	21%
1999	19%
2000	22%
2001	23%
2002	19%
2003	20%
2004	18%
2005	20%
2006	22%
2007	25%

Fuente: Secretaría General de la ALADI

Considerando los bloques subregionales, puede deducirse a partir del gráfico anterior (Gráfico N° 10), que la evolución del saldo comercial de Ecuador con el MERCOSUR ha mostrado un permanente déficit. El año 1999 fue el de mayor equilibrio, siendo además el

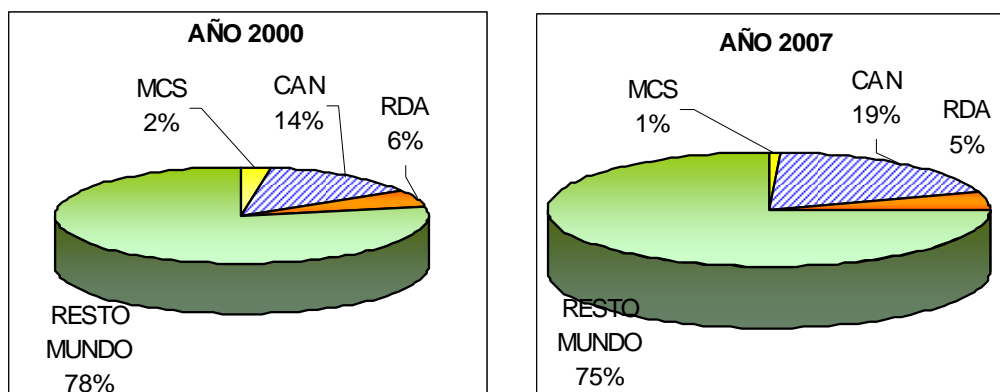
menos deficitario del período. Sin embargo, desde entonces y hasta 2006, la brecha entre importaciones y exportaciones ecuatorianas se incrementó, deteriorando la balanza comercial año tras año. En ese lapso, las exportaciones ecuatorianas al bloque descendieron en términos generales. Esto se ve reflejado en la importante disminución de la corriente exportadora principalmente a Argentina, Brasil y Uruguay, debido a las fuertes recesiones vividas por estos países, y en menor medida a Paraguay.

Las importaciones ecuatorianas desde el bloque crecieron en mayor proporción que las exportaciones. Aunque la evolución de estas últimas al MERCOSUR ha sido negativa, el total de las exportaciones ecuatorianas aumentó en forma significativa. El peso relativo de los cuatro países miembros, como compradores de productos ecuatorianos, es muy pequeño y decreciente. Sin embargo, en los últimos años los miembros del bloque ingresaron en un período de expansión económica, que puede ayudar a revertir esta tendencia. Así lo confirma el aumento de las exportaciones ecuatorianas a Argentina, Brasil y Uruguay en el año 2007 incrementando así el flujo comercial a dicho bloque.

Por su parte la CAN muestra un comportamiento que, en principio, parece acompañar aquel seguido por el MERCOSUR. Del 2002 al 2005 los resultados deficitarios en balanza comercial fueron más pronunciados que en años anteriores, mientras que el año 1999 fue el menos desfavorable para Ecuador en términos de saldo comercial.

A continuación se presenta el Gráfico N° 11 que muestra la participación por bloque subregional al interior de la ALADI, como destino de las exportaciones ecuatorianas, así como la participación del RDM. Se ilustran los resultados para los años 2000 y 2007, para comparar y poder captar posibles cambios en la participación de cada subregión en las exportaciones de Ecuador.

Gráfico N° 11- Participación de cada bloque en las exportaciones ecuatorianas



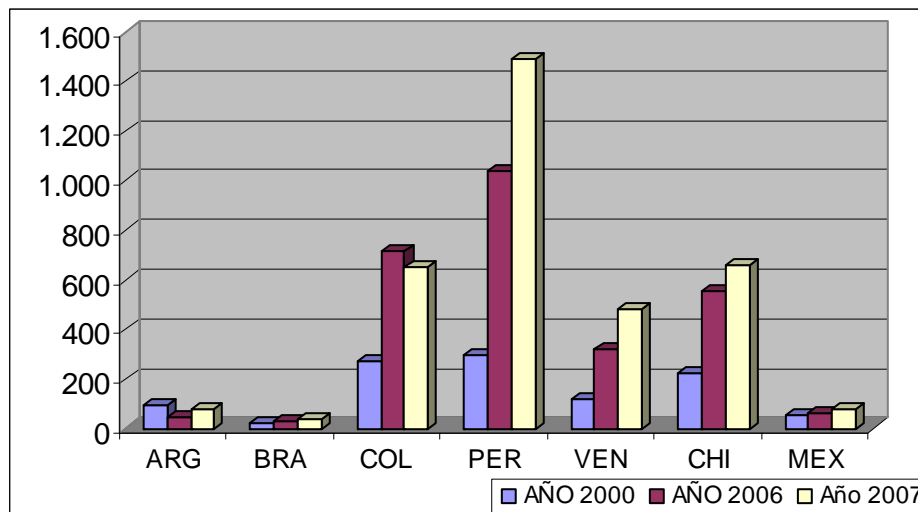
Secretaría General de la ALADI

Fuente:

De las gráficas anteriores se desprende que los destinos finales de las exportaciones ecuatorianas se encuentran principalmente fuera de la región. El RDM ocupa, en los últimos tiempos, el primer lugar respecto a los demás compradores, siendo EE.UU. el mercado más importante. Al interior de la ALADI, la composición por bloque no ha variado demasiado en los últimos años, manteniéndose la CAN como principal destino de las exportaciones ecuatorianas en la región. Esta última incrementó su participación en cinco puntos porcentuales entre el 2000 y el 2007; mientras que países como Chile, Cuba y México (Resto de la ALADI) mantuvieron la suya. El MERCOSUR nunca fue uno de los mercados más relevantes para Ecuador, y esto no es una excepción en los últimos años. Su participación se redujo al 1% en 2007.

A continuación se presenta un gráfico (Gráfico N° 12) que ilustra cómo evolucionó la participación de los principales destinos al interior de la ALADI de 2000 en adelante. En el mismo se incluyen los destinos que logran concentrar el 99% de las exportaciones ecuatorianas intra-ALADI. Se puede ver como Perú se distancia de los demás, constituyendo el principal mercado destino para Ecuador. Lo siguen Colombia y Chile; y luego Venezuela.

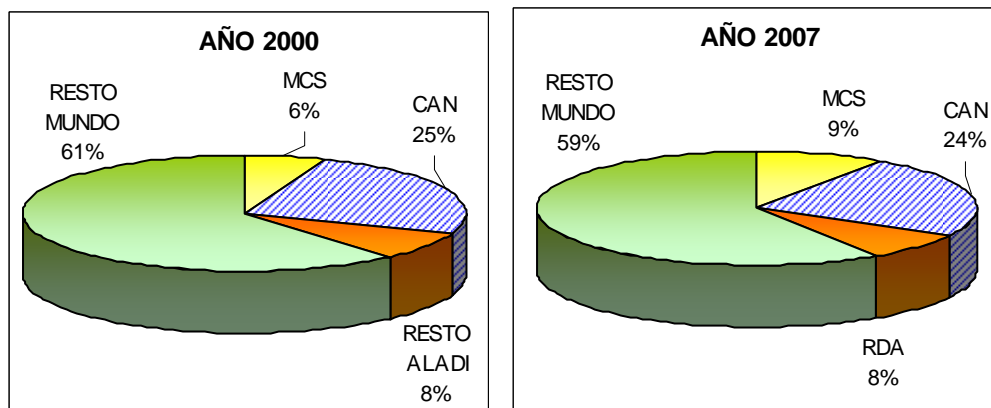
Gráfico N° 12 – Evolución de las exportaciones a los principales destinos al interior de la ALADI
(en millones de dólares)



Fuente: Secretaría General de la ALADI

Por último se presenta la evolución en la estructura importadora de Ecuador, por bloque subregional de destino, así como también para el RDM (Gráfico N° 13). Las importaciones provienen en su mayoría del RDM, situación que se ha mantenido estable entre los años 2000 y 2007, como ocurría con las exportaciones. En cuanto a las compras que Ecuador realiza de los distintos bloques subregionales, las mismas provienen en su mayoría de sus socios de la CAN. Sin embargo, la participación de ésta ha disminuido un poco en los últimos tiempos, ganando espacio el MERCOSUR como uno de los proveedores ecuatorianos en expansión. Este último pasó de un 6% de participación en 2000 a un 9% en 2007. El comportamiento del Resto de la ALADI (RDA) se mantuvo estable.

Gráfico N° 13- Participación de cada bloque en las importaciones ecuatorianas



Fuente: Secretaría General de la ALADI

3. Composición y evolución de las canastas bilaterales para el período 1997 – 2007

Resulta interesante estudiar el vínculo comercial entre Ecuador y cada país miembro de la ALADI, para poder contar con un panorama general acerca del estado de las relaciones comerciales entre socios al interior de la región.

En relación al MERCOSUR, Ecuador presenta saldos deficitarios de balanza comercial con los cuatro países miembros. Argentina y Brasil son los principales mercados del bloque, mostrando un comportamiento similar en el período analizado. Mientras que las exportaciones ecuatorianas hacia Argentina se han mantenido siempre por debajo de los 100 millones, incrementando año a año Ecuador las importaciones de desde el mismo destino; Brasil aumentó levemente sus compras, lo cual, sumado a las menores importaciones ecuatorianas de productos brasileños, contribuyeron a amortiguar parte del deterioro en la relación comercial mantenida con el bloque.

Por su parte Paraguay y Uruguay representan mercados más reducidos para Ecuador. En el primer caso, el año 2002 registró un comportamiento excepcional, marcado por un incremento importante de las exportaciones, en tanto los restantes años del período siguen un patrón estable donde predominan las importaciones de Ecuador desde Paraguay intensificando así el déficit. Con Uruguay, el deterioro en la balanza comercial se aceleró a partir del año 2001, impulsado por la fuerte recesión vivida por este país. Adicionalmente, la caída de las exportaciones hacia Uruguay se acompañaba con un aumento sostenido en las importaciones ecuatorianas provenientes de este miembro del esquema.

Con los países de la CAN, Ecuador presenta déficit comercial con Colombia y Venezuela, mientras que con Perú registra superávit durante todo del período 1998-2007. Finalmente con Bolivia mantiene flujos comerciales mucho menores que con los restantes miembros del bloque, y el resultado comercial es deficitario en prácticamente toda la etapa analizada.

Con el Resto de la ALADI, el vínculo comercial de Ecuador no ha sido del todo favorable. Los intercambios con Chile fueron mayormente deficitarios durante toda la década analizada, a excepción de los años 1999, 2000 y a partir de 2006 donde se observa un saldo comercial favorable con el mismo. Desde 2006, la recuperación de las exportaciones jugó un papel clave en la erradicación del déficit comercial siendo su crecimiento por encima de las importaciones. Respecto a México, la relación comercial ha estado marcada por constantes déficit en todo el período, que se profundizan año a año debido a un aumento de las importaciones a tasas mayores que el crecimiento de las exportaciones. Finalmente el caso de Cuba es bien diferente al de sus otros dos socios. Las corrientes exportadoras de Ecuador hacia este país alcanzaron, en su mejor año (2004) poco más de 14 millones de dólares, mientras que las importaciones provenientes del mismo son prácticamente nulas.

3.1 Comercio bilateral de Ecuador con el MERCOSUR

Comercio de Ecuador con Argentina

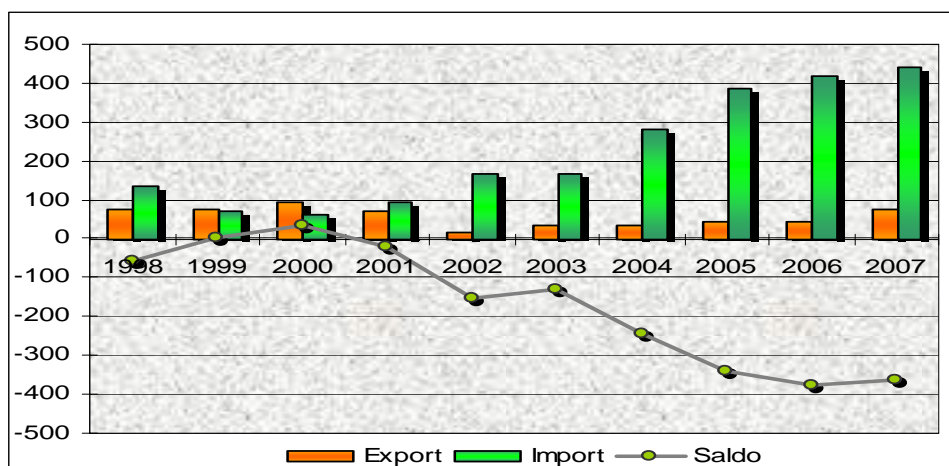
Hasta el año 2001 el comercio bilateral con Argentina se mantuvo relativamente equilibrado, con un primer período que alterna entre años de superávit y años de déficit comercial. Del año 2001 en adelante se percibe un importante cambio, caracterizado por un comportamiento altamente deficitario y en constante profundización, llegando en el año 2006 a ser seis veces mayor que en 1998. En 2007 el escenario desfavorable con este país continúa, aunque se observa una leve recuperación provocada por un incremento de las exportaciones superior al de las importaciones.

En el primer período, Argentina es el socio comercial más importante de Ecuador dentro del MERCOSUR. Sin embargo, en 2002 se produce una profunda caída en la participación de este país como receptor de las exportaciones ecuatorianas, principalmente en los siguientes tres rubros: bananas y plátanos (tipo “*Cavendish Valery*”); palmitos; y atunes, listados y bonitos. Esta situación es coincidente con el inicio de un período recesivo en Argentina, que entre otras cosas, determina la caída de sus importaciones a nivel global (aproximadamente 60%). Adicionalmente, en el año 2001 y como preámbulo de esta contracción económica, el tipo de cambio argentino sufrió una importante depreciación, lo que significó un abaratamiento de los productos nacionales respecto a los externos. Esto estimuló el incremento de las importaciones de productos argentinos por parte de Ecuador.

De 2003 en adelante, se ve una tímida recuperación de las exportaciones ecuatorianas, aunque no alcanza aún los niveles anteriores al cambio de tendencia. Este crecimiento puede deberse, en parte, a la recuperación económica argentina. Sin embargo, el continuo incremento en las importaciones ecuatorianas de productos argentinos desde el año 2001, constituye un factor adicional para el deterioro de la balanza comercial bilateral.

En el gráfico a continuación (Gráfico N° 14) se puede visualizar cuál fue el comportamiento de balanza comercial Ecuador - Argentina en el período analizado.

**Gráfico N° 14 - Flujo comercial bilateral de Ecuador con Argentina
1998-2007**
(en millones de dólares)



Fuente: Secretaría General de la ALADI

En relación a la composición de la canasta bilateral entre ambos socios, la misma se resume en el cuadro a continuación (Cuadro N° 5). Allí se muestran los 5 principales productos exportados por Ecuador al mercado argentino en el año 2006, así como también los 5 principales rubros importados por éste desde Argentina. El principal rubro exportado por Ecuador son las bananas tipo “*Cavendish-Valery*” por un total de 18 millones de dólares. Respecto a las importaciones provenientes de Argentina, los montos manejados son muy superiores a este valor. El ítem que comprende las tortas y demás residuos sólidos de la extracción del aceite de soja es importado por un total de 72 millones de dólares; seguido del gas de petróleo y demás hidrocarburos gaseosos con 64 millones. De hecho, de los 5 productos importados seleccionados, todos superan los 35 millones de dólares, cifra ampliamente superior al mayor monto exportado por Ecuador.

Cuadro Nº 5 – Canasta bilateral Ecuador – Argentina
(Año 2006)

Exportaciones ecuatorianas a Argentina			
Subpartida	Descripción del producto	Monto miles/U\$S	% en total
0803.00	Bananas tipo «cavendish valery»	17.981	40,72%
1604.14	Atunes enteros o en trozos, excepto picados	9.412	21,31%
2008.91	Palmitos	5.043	11,42%
1604.20	Preparaciones y conservas de pescado	2.422	5,48%
1704.90	Bombones, caramelos, confites y pastillas	1.484	3,36%
	Sub-total 5 principales productos	36.342	82,30%
	Total exportado	44.160	100%
Importaciones ecuatorianas desde Argentina			
2304.00	Tortas y demás residuos sólidos de la extracción del aceite de soja (soya), incluso molidos o en «pellets».	72.046	17,19%
2711.19	Gas de Petróleo y demás hidrocarburos gaseosos	64.108	15,30%
2707.50	Nafta disolvente	42.645	10,18%
1507.10	Aceite de soja en bruto, incluso desgomado	39.035	9,31%
7304.29	Tubos de entubado o de producción y vástagos de perforación, del tipo de los utilizados para la extracción de petróleo o de gas	35.288	8,42%
	Sub-total 5 principales productos	253.122	60,40%
	Total importado	419.067	100%

Fuente: Secretaría General de la ALADI

Nota: El cuadro de canasta bilateral se realizó con datos del 2006, ya que no se disponía de información completa hasta diciembre de 2007.

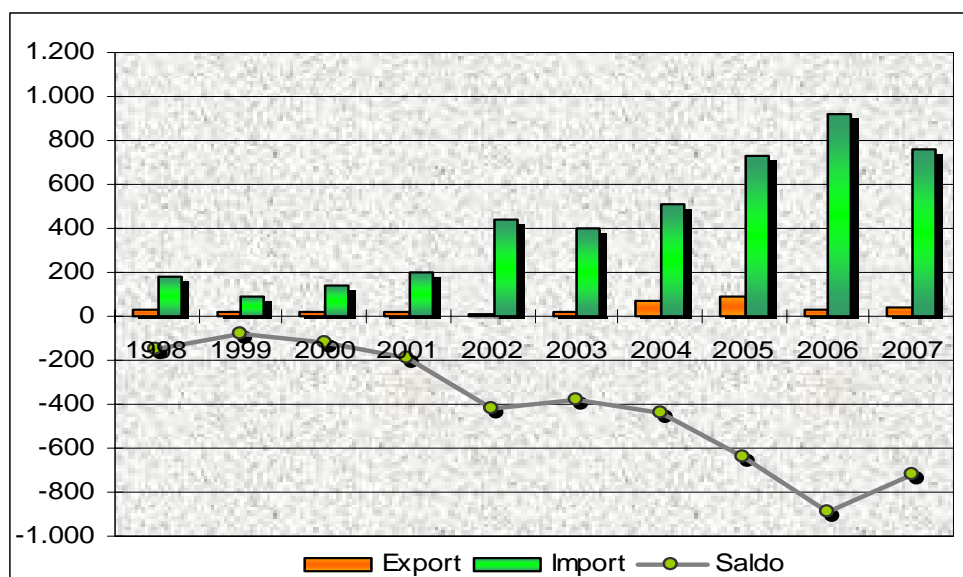
Durante los últimos años, la composición de la canasta bilateral entre ambos países no presenta grandes modificaciones. Los tres productos más relevantes exportados por Ecuador en el período 2003-2006 fueron siempre los mismos: bananas, atunes y palmitos. En relación a la canasta de importaciones de los últimos años, Ecuador ha comprado del mercado argentino las tortas de soja como principal producto, alternando las demás posiciones entre rubros como la nafta disolvente, o el aceite de soja en bruto, incluso desgomado.

Comercio de Ecuador con Brasil

La relación comercial con Brasil, a lo largo de toda la década analizada, muestra un déficit en el saldo de la balanza comercial bilateral, el cual se ha incrementado en los últimos años. Sin embargo, Brasil es el país del MERCOSUR que más productos ecuatorianos importó en los años 2004 y 2005, compensando de este modo, el descenso sufrido por las importaciones en los últimos años de la década de los 90.

El aumento de las compras brasileñas desde Ecuador se debe principalmente a los aceites crudos de petróleo o mineral bituminoso, y a los medicamentos para uso humano. No obstante, en 2006, las mismas se redujeron sensiblemente, profundizando el déficit comercial. Por su parte, las importaciones ecuatorianas provenientes de Brasil crecieron en forma permanente entre 2003 y 2006, no así en 2007. Para este año, si bien el déficit comercial persiste entre ambos países, el saldo mejora a favor de Ecuador en respuesta a una recuperación de las exportaciones y un descenso en las importaciones. En el Gráfico Nº 15 se muestra dicha evolución.

**Gráfico Nº 15- Flujo comercial bilateral con Brasil
1998-2007**
(en millones de dólares)



Fuente: Secretaría general de la ALADI

Al igual que Argentina, Brasil atravesó un período de recesión, marcado por un fuerte aumento del tipo de cambio, el cual contribuyó a modificar los precios relativos de los productos. Este podría ser uno de los factores determinantes del aumento de importaciones ecuatorianas provenientes de este país, y de la caída de las ventas a Brasil de algunos productos (sardinillas, sardinillas y espadines; atunes, listados y bonitos; las demás preparaciones y conservas de pescado; entre otros).

A continuación se presenta un cuadro (Cuadro Nº 6) en el cual se resumen los 10 principales productos al interior de la canasta bilateral Brasil- Ecuador para el 2006. De los 5 ítems más relevantes que Ecuador exporta al mercado brasileño se destaca el rubro bombones, caramelos y confites por un monto reducido de 5 millones de dólares. En el período 2003-2006 la composición de la canasta exportadora no varió mucho, alternándose las 5 primeras posiciones entre los mismos productos. La única incorporación en 2005 fue el ítem las demás placas y láminas de polímeros de propileno, que se mantuvo entre los principales rubros en 2006 y pareciera continuar esta tendencia en 2007.

Durante el mismo período (2003-2006), el flujo importador de Ecuador ha sido por montos sustancialmente superiores a sus ventas. Rubros como generadores de corriente alterna y/o vehículos para turismo de cilindrada superior a 1.000 cm³ pero inferior o igual a 1.500cm³ fueron importados por 56 y 52 millones de dólares respectivamente. Incluso en 2006 hubo una compra excepcional del rubro aviones y demás aeronaves por más de 77 millones de dólares. Esto contribuye a explicar el motivo del déficit comercial ecuatoriano con Brasil.

Cuadro N° 6 – Canasta bilateral Ecuador – Brasil
(Año 2006)

Exportaciones ecuatorianas a Brasil			
Subpartida	Descripción del producto	Monto miles/U\$S	% en total
1704.90	Bombones, caramelos, confites y pastillas.	5.147	19,42%
3004.20	Medicamentos constituidos por productos mezclados o sin mezclar, preparados para usos terapéuticos o profilácticos, dosificados o acondicionados para la venta al por menor.	3.753	14,16%
1604.14	Atunes enteros o en trozos, excepto picado	2.905	10,96%
3920.20	Placas, hojas, películas, bandas y láminas, de plástico no celular, sin reforzar, estratificar ni combinar de forma similar con otras materias, sin soporte, de polímeros de propileno.	2.597	9,80%
1604.20	Preparaciones y conservas de pescado	2.457	9,27%
	Sub-total 5 principales productos	16.859	63,60%
	Total exportado	26.508	100%
Importaciones ecuatorianas desde Brasil			
8802.40	Aviones y demás aeronaves, de peso en vacío superior a 15.000kg	77.696	8,46%
8501.64	Generadores de corriente alterna de potencia superior a 750 kVA	55.780	6,08%
8703.22	Vehículos con motor de émbolo o pistón alternativo, de encendido por chispa, de cilindrada superior a 1.000 cm ³ pero inferior o igual a 1.500 cm ³ En CKD	52.287	5,69%
8525.20	Teléfonos móviles	42.948	4,68%
7207.20	Semiproductos de hierro o de acero sin alear, con un contenido de carbono superior o igual al 0,25% en peso	32.659	3,56%
	Sub-total 5 principales productos	261.370	28,47%
	Total importado	918.126	100%

Fuente: Secretaría general de la ALADI

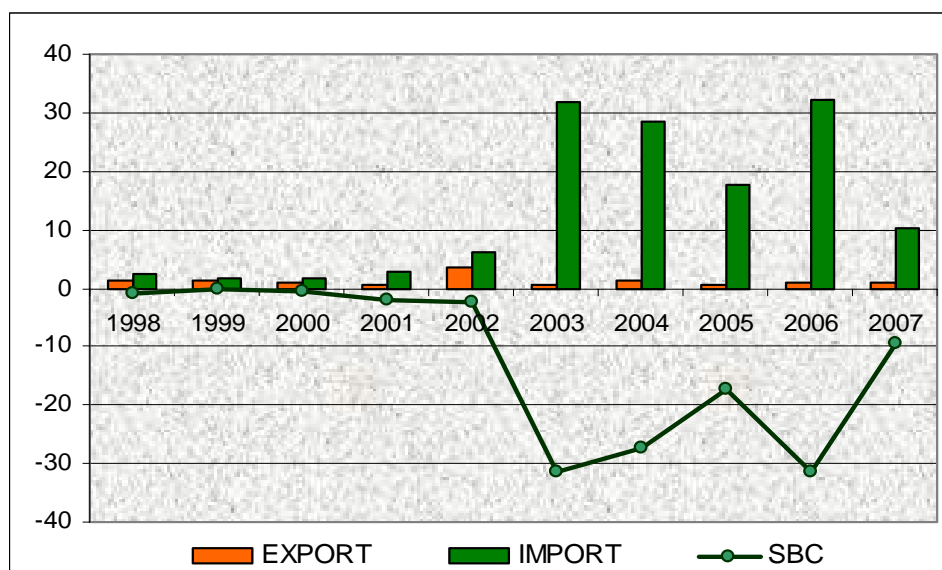
Nota: El cuadro de canasta bilateral se realizó con datos del 2006, ya que no se disponía de información completa hasta diciembre de 2007.

Comercio de Ecuador con Paraguay

Paraguay no supone un mercado muy relevante para los productos ecuatorianos, presentando una diferencia esencial respecto al análisis realizado para Argentina y Brasil. Esto es, volúmenes de exportaciones sensiblemente menores que los anteriores mercados. Paraguay representa una parte muy pequeña de las exportaciones ecuatorianas globales, e inclusive de las exportaciones ecuatorianas dirigidas al MERCOSUR.

Durante el período 1998-2002 el saldo comercial se mantuvo entre estable y levemente deficitario, manifestando este último año casi un equilibrio de balanza comercial. En el año 2002 las importaciones paraguayas provenientes de Ecuador aumentaron, debido a la compra de aceites crudos de petróleo o mineral bituminoso por más de 3 millones de dólares. En cuanto a las importaciones que Ecuador realiza desde Paraguay, el año 2003 representó un salto de gran importancia respecto a 2002, pasando éstas de 2 millones de dólares a más de 31 millones. Luego de una caída en 2005, en 2006 el flujo importador ecuatoriano alcanzó nuevamente el nivel de 2003, arrojando el peor resultado comercial de la década analizada. En 2007 se observa un nivel de exportaciones similar al de los últimos tres años, mientras que, por otra parte, las importaciones experimentan una importante caída (26%) con respecto a 2006 que lleva a mejorar el saldo de balanza comercial de Ecuador con Paraguay. El gráfico a continuación (Gráfico N° 16) representa este comportamiento.

**Gráfico N° 16- Flujo comercial bilateral con Paraguay
1998-2007**
(en millones de dólares)



Fuente: Secretaría general de la ALADI

Nota: El salto en las importaciones ecuatorianas provenientes de Paraguay en los años 2003, 2004, 2005 y 2006, se debe principalmente a Tortas y demás residuos sólidos de la extracción del aceite de soja (soya), incluso molidos o en «pellets», en 2004 y Aceite en bruto, incluso desgomado, en 2003, 2005 y 2006.

En la canasta exportadora de Ecuador hacia Paraguay se destacan productos como atunes, neumáticos y medicamentos; los cuales han integrado la misma en todo el período 2003-2006. Por su parte la canasta importadora tampoco alteró mucho su composición, siendo los aceites de soja y los medicamentos para uso humano algunos de los principales productos. El gran faltante en las compras desde Paraguay a partir de 2005 fue el rubro tortas y demás residuos sólidos de la extracción del aceite de soja, el cual alcanzara en 2004 el mayor valor importado (13 millones de dólares) sin ser nuevamente comercializado en los años posteriores. El siguiente cuadro (Cuadro N° 7) muestra los principales productos al interior de la canasta bilateral.

Cuadro Nº 7 – Canasta bilateral Ecuador – Paraguay
(Año 2006)

Exportaciones ecuatorianas a Paraguay			
Subpartida	Descripción del producto	Monto miles/U\$S	% en total
1604.14	Atunes enteros o en trozos, excepto picado	382	40,42%
4011.10	Neumáticos nuevos de caucho, radiales	223	23,60%
0306.13	Congelados: camarones, langostinos, quisquillas y gambas	67	7,09%
1604.13	Sardinias en aceite	60	6,35%
1604.13	Sardinias en salsa de tomate	45	4,76%
	Sub-total 5 principales productos	777	82,22%
	Total exportado	945	100%
Importaciones ecuatorianas desde Paraguay			
1507.10	Aceite de Soya, en bruto, incluso desgomado	24.790	76,78%
3004.90	Medicamentos, constituidos por productos mezclados o sin mezclar, preparados para usos terapéuticos o profilácticos, dosificados o acondicionados para la venta al por menor	4.780	14,81%
1512.11	Aceites de girasol en bruto	910	2,82%
0201.30	Carne de animales de la especie bovina, fresca o refrigerada, deshuesada.	462	1,43%
1514.11	Aceites de nabina (nabo), de colaza o de mostaza, y sus fracciones, en bruto.	356	1,10%
	Sub-total 5 principales productos	31.298	96,94%
	Total importado	32.285	100%

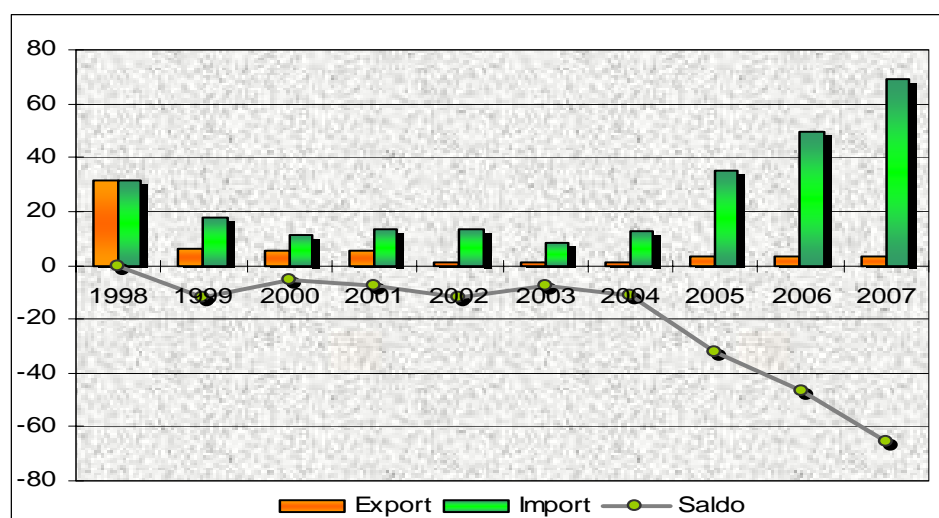
Fuente: Secretaría general de la ALADI

Nota: El cuadro de canasta bilateral se realizó con datos del 2006, ya que no se disponía de información completa hasta diciembre de 2007.

Comercio de Ecuador con Uruguay

Uruguay, al igual que ocurría con Paraguay, representa una fracción muy pequeña de las exportaciones ecuatorianas al MERCOSUR. Sin embargo, las importaciones ecuatorianas desde este país son de una magnitud superior a las exportaciones, por lo cual el resultado comercial ha sido deficitario para Ecuador en todo el periodo (Gráfico Nº 17). En el 2007 se observa un comportamiento estable de las exportaciones, mientras las importaciones continuaron la tendencia creciente que se muestra del 2003 en adelante. El incremento del 2006 al 2007 fue de casi 40%.

Gráfico Nº 17- Flujo comercial bilateral con Uruguay
1998-2007
(en millones de dólares)



Fuente: Secretaría general de la ALADI

Los productos importados desde el Ecuador por Uruguay han descendido constantemente desde el año 1998, año en el cual se produjo una compra extraordinaria de petróleo cercana a los 24 millones de dólares. En el año 2002, la caída de las exportaciones ecuatorianas a este país, se profundizó en un marco de fuerte recesión experimentada por la economía uruguaya. Los principales productos que disminuyeron su corriente comercial fueron: las bananas o plátanos (tipo “*Cavendish Valery*”); los atunes, listados y bonitos; y los palmitos.

En 2004 y 2005 se incrementaron levemente las ventas de Ecuador a Uruguay, situación que podría estar acompañando a la fase expansiva en la que se encuentra la economía uruguaya. Productos como la pasta de cacao, los neumáticos, los palmitos, entre otros, han aumentado su participación en este mercado. En 2006 los atunes; camarones y langostinos congelados; y las bananas tipo “*Cavendish-Valery*” integraron la lista de 5 principales productos exportados hacia el mercado uruguayo. Por su parte durante los últimos años (2003-2006), la composición de la canasta exportadora hacia Uruguay no ha sufrido grandes modificaciones, la corriente de productos siempre se reduce a los mismos.

Por otra parte, el aumento de las importaciones ecuatorianas provenientes de Uruguay, podría haberse visto impulsado, entre otros factores, por el importante aumento del tipo de cambio a mediados del año 2002, lo cual disminuyó el precio relativo de los productos uruguayos. En relación a la composición de la canasta importadora, el rubro los demás medicamentos para uso humano ha sido una constante en los últimos años (2003-2006). A partir de 2005, la nafta disolvente pasó a jugar un rol preponderante, tendencia que parece continuar camino hacia el año 2007. La información de la canasta bilateral para estos dos países se presenta en el siguiente cuadro (Cuadro N° 8).

Cuadro N° 8 – Canasta bilateral Ecuador – Uruguay
(Año 2006)

Exportaciones ecuatorianas a Uruguay			
Subpartida	Descripción del producto	Monto miles/US\$	% en total
1604.14	Atunes enteros o en trozos, excepto picado	871	29,07%
0306.13	Los demás camarones y langostinos, congelados	480	16,02%
2008.91	Palmitos	353	11,78%
0803.00	Bananas tipo «cavendish valery»	311	10,38%
3004.20	Los demás medicamentos para uso humano que contengan antibióticos	197	6,58%
	Sub-total 5 principales productos	2.212	73,83%
	Total exportado	2.996	100%
Importaciones ecuatorianas desde Uruguay			
2707.50	Nafta disolvente	32.056	64,28%
3004.90	Los demás medicamentos para uso humano	9.829	19,71%
3004.40	Los demás medicamentos para uso humano, que contengan alcaloides o sus derivados	2.199	4,41%
8421.21	Los demás aparatos para filtrar o depurar agua	839	1,68%
3004.90	Los demás medicamentos para uso humano, para la alimentación vía parenteral	646	1,30%
	Sub-total 5 principales productos	45.569	91,38%
	Total importado	49.866	100%

Fuente: Secretaría general de la ALADI

Nota: El cuadro de canasta bilateral se realizó con datos del 2006, ya que no se disponía de información completa hasta diciembre de 2007.

Conclusiones Ecuador - MERCOSUR

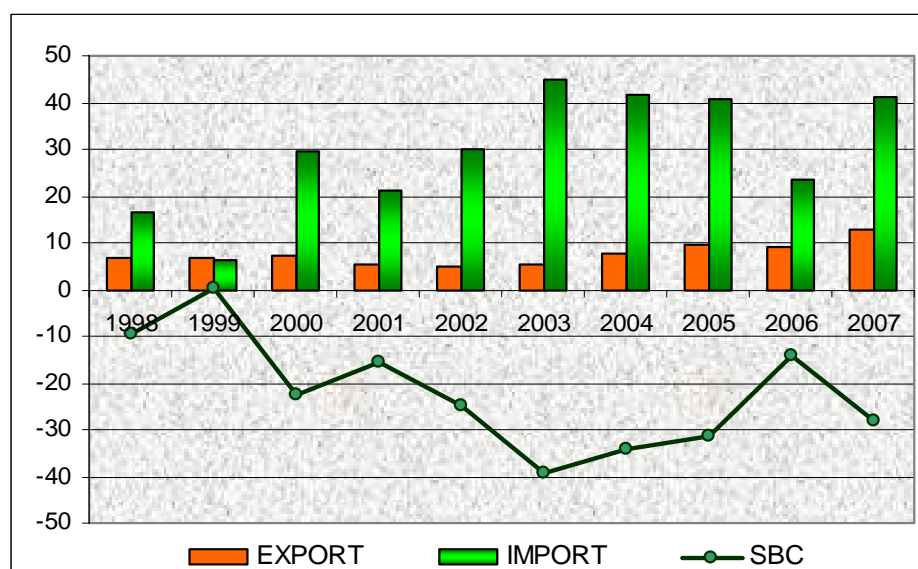
El resultado comercial entre Ecuador y el MERCOSUR es deficitario con los cuatro países miembros. Las exportaciones ecuatorianas hacia Argentina y Brasil se mantuvieron estables y en niveles bajos en los últimos años (2003-2006) recuperándose levemente hacia 2007. Ambos países atravesaron períodos de recesión en la década analizada, marcados por un fuerte aumento en el tipo de cambio real, lo cual abarató los productos argentinos y brasileños y fomentó las importaciones de Ecuador provenientes de esos mercados. Con Paraguay, el comportamiento de la balanza comercial ha sido más volátil que con los restantes socios. El déficit se profundiza drásticamente entre 2002-2003 y vuelve a hacerlo en 2006. Por su parte, con Uruguay, el resultado comercial empeora a partir de 2004, arrojando el peor resultado de la década en 2007.

3.2 Comercio bilateral de Ecuador con la CAN⁸

Comercio de Ecuador con Bolivia

El comercio que mantiene Ecuador con Bolivia representa el menor flujo al interior de la CAN, principalmente respecto a las exportaciones que realiza a este país. Considerando las importaciones ecuatorianas, su comportamiento ha oscilado a lo largo del período, registrando su menor valor en el año 1999, con algo más de 6 millones de dólares, en tanto el máximo registro se produce en el año 2003 con casi 45 millones. No obstante desde 2003 las exportaciones de Ecuador muestran una variación al alza, mientras que las importaciones, por el contrario, han caído año a año hasta 2006, mejorando así el resultado en balanza comercial. En particular, en 2007 Ecuador logra aumentar sus exportaciones (40%) con respecto a 2006, pero mientras tanto, las importaciones aumentan a tasas superiores (62%), profundizando así el saldo negativo de balanza comercial, e interrumpiendo la recuperación que Ecuador venían mostrando desde 2003. A continuación se presenta el gráfico correspondiente (Gráfico N° 18).

Gráfico N° 18 – Flujo comercial bilateral con Bolivia 1998-2007
(en millones de dólares)



Fuente: Secretaría general de la ALADI

⁸ Se considera en este análisis a Venezuela como integrante de la CAN luego de la aclaración realizada en Parte II, Nota al pie N° 5.

Los principales productos al interior de la canasta bilateral se detallan en el cuadro a continuación (Cuadro N° 9).

Cuadro N° 9 – Canasta bilateral Ecuador – Bolivia
(Año 2006)

Exportaciones ecuatorianas a Bolivia			
Subpartida	Descripción del producto	Monto miles/U\$S	% en total
3808.30	Herbicidas, inhibidores de germinación y reguladores del crecimiento de las plantas	1.110	11,95%
1604.14	Atunes enteros o en trozos, excepto picados	580	6,24%
3808.10	Insecticidas presentados en envases para la venta al por menor o en artículos	444	4,78%
6303.92	Artículos textiles de fibras sintéticas	424	4,56%
1704.10	Chicles y demás gomas de mascar, incluso recubiertos de azúcar	418	4,50%
	Sub-total 5 principales productos	2.976	32,03%
	Total exportado	9.290	100%
Importaciones ecuatorianas desde Bolivia			
2304.00	Tortas y demás residuos sólidos de la extracción del aceite de soja (soya), incluso molidos o en «pellets».	17.839	76,09%
1507.90	Aceite de Soya y sus fracciones, incluso refinado, pero sin modificar químicamente.	1.411	6,02%
6908.90	Las demás baldosas y losas de cerámica para pavimentación o revestimiento, barnizadas o esmaltadas.	926	3,95%
1512.19	Aceites de girasol o de cártamo, y sus fracciones.	664	2,83%
2306.30	Tortas y demás residuos sólidos de la extracción de grasas o aceites vegetales, incluso molidos o en "pellets", de semillas de girasol.	551	2,35%
	Sub-total 5 principales productos	21.391	91,24%
	Total importado	23.446	100%

Fuente: Secretaría general de la ALADI

Nota: El cuadro de canasta bilateral se realizó con datos del 2006, ya que no se disponía de información completa hasta diciembre de 2007.

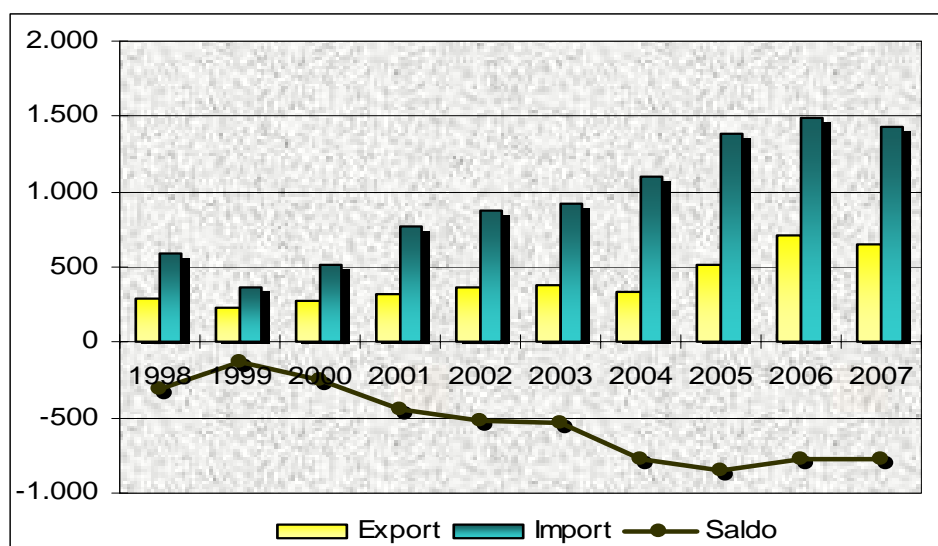
A partir del cuadro anterior se observa como la oferta exportable ecuatoriana a Bolivia esta más diversificada que para otros países de la región. De hecho, los 5 principales productos exportados hacia el mercado boliviano concentran un 32% del total bilateral exportado. Por su parte las importaciones ecuatorianas provenientes de dicho mercado están altamente concentradas. El 91% de la corriente importadora está representada en los 5 primeros productos seleccionados; e incluso de esa participación, un 76% corresponde a un solo rubro: tortas y demás residuos sólidos de la extracción del aceite de soja.

En cuanto a la composición de la canasta bilateral, la misma ha sufrido algunas modificaciones en los últimos años (2003 a 2006). Si bien algunos productos como los herbicidas, fungicidas, insecticidas, etc. integraron siempre los flujos exportados; y rubros como aceites de girasol o cártamo y tortas de soja lo han hecho para el flujo importador; existen otros productos que se han incorporado a la lista. El alambre de cobre refinado con la mayor dimensión de sección transversal superior a 6mm, fue el tercer producto exportado en valor en 2005, y los visillos, cortinas, etc. de fibras sintéticas ocuparon el cuarto puesto en 2006. En las importaciones, las tortas y demás residuos sólidos de semillas de girasol formaron parte de la canasta por primera vez en 2006.

Comercio de Ecuador con Colombia

En el gráfico a continuación (Gráfico N° 19) puede verse la evolución en el vínculo comercial Colombia - Ecuador entre los años 1998-2007. De él se deduce que con Colombia se registró déficit durante todo el período, agravándose del año 2000 en adelante. En 2007 se puede percibir una leve caída en las exportaciones ecuatorianas cercana al 6%, al igual que el flujo importador, el cual experimenta una disminución del entorno del 4%. Este descenso de las exportaciones por encima de las importaciones llevaría a una intensificación del déficit mostrado a lo largo de todo el período.

Gráfico N° 19 – Flujo comercial bilateral con Colombia 1998-2007
(en millones de dólares)



Fuente: Secretaría general de la ALADI

Los 5 principales productos exportados por Ecuador al mercado colombiano se resumen en el siguiente cuadro (Cuadro N° 10), al igual que los 5 rubros importados de mayor relevancia provenientes de Colombia. Al respecto puede decirse que los vehículos para transporte de mercancías de peso total con carga máxima inferior a 4.5t, es el principal rubro exportado en 2006 por un valor cercano a los 94 millones de dólares. En los últimos años (2003 a 2006) los automóviles de turismo, sardinas en salsa de tomate y atunes, son otros de los productos comercializados.

Respecto a la canasta de importaciones, Ecuador compra principalmente energía eléctrica a Colombia por un total de 144 millones de dólares en 2006. Este rubro ocupó el primer lugar entre los 5 principales productos de 2003 a 2005. En 2006, el rubro importado más importante fue nafta disolvente por 159 millones.

Cuadro N° 10 – Canasta bilateral Ecuador – Colombia
(Año 2006)

Exportaciones ecuatorianas a Colombia			
Subpartida	Descripción del producto	Monto miles/U\$S	% en total
8704.21	Los demás vehículos para transporte de mercancías, de peso total con carga máxima inferior a 4.5t con encendido por compresión	93.670	13,10%
1006.30	Arroz semiblanqueado o blanqueado, incluso pulido o glaseado	61.164	8,55%
8703.23	Automóviles de turismo y demás vehículos automóviles para transporte de personas	55.772	7,80%
8704.31	Los demás vehículos para transporte de mercancías, de peso total con carga máxima inferior a 4.5t de encendido por chispa	36.584	5,11%
8703.22	Automóviles de turismo y demás vehículos automóviles para transporte de personas	33.415	4,67%
	Sub-total 5 principales productos	280.605	39,23%
	Total exportado	715.264	100%
Importaciones ecuatorianas desde Colombia			
2707.50	Nafta disolvente	158.972	10,70%
2716.00	Energía eléctrica	143.711	9,67%
8703.23	Automóviles de turismo y demás vehículos automóviles para transporte de personas	83.191	5,60%
3004.90	Los demás medicamentos para uso humano	46.365	3,12%
4818.40	Compresas y tampones higiénicos, pañales para bebés y artículos higiénicos similares	32.473	2,19%
	Sub-total 5 principales productos	464.712	31,28%
	Total importado	1.485.677	100%

Fuente: Secretaría general de la ALADI

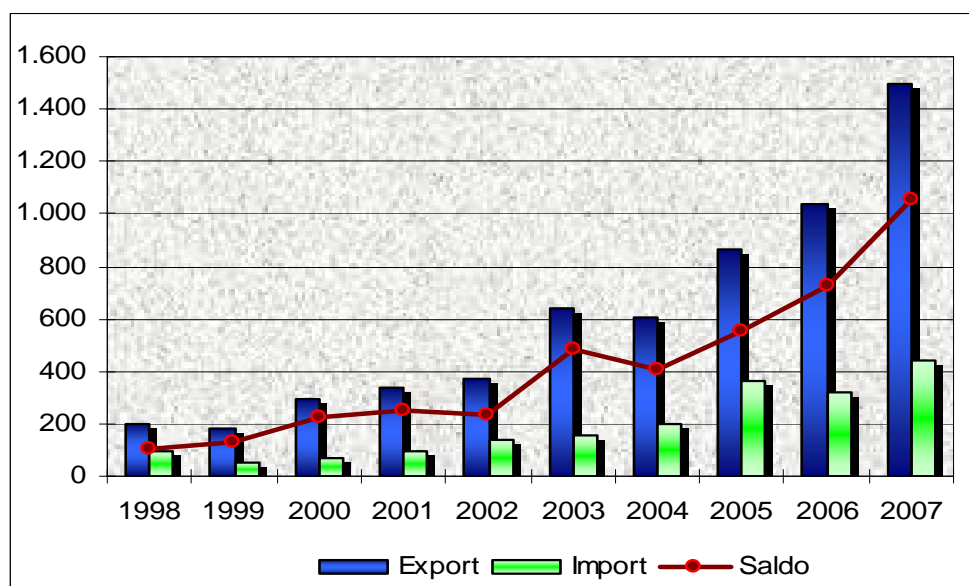
Nota: El cuadro de canasta bilateral se realizó con datos del 2006, ya que no se disponía de información completa hasta diciembre de 2007.

Comercio de Ecuador con Perú

Con Perú (Gráfico N° 20), Ecuador registró un salto en el resultado de balanza comercial en 2002, duplicando en 2003 el superávit respecto al mismo. En 2005 el saldo volvió a incrementarse en unos 100 millones de dólares, en favor de Ecuador, lo cual es claro indicador de la importancia relativa que ha cobrado este país, en relación al resto de los países de la CAN. En 2006, la tendencia se mantuvo, arrojando un resultado aún más superavitario que el año anterior. Continuando la tendencia mostrada en años anteriores, en 2007 las exportaciones experimentaron un crecimiento de más de un 40% con respecto a 2006; en las importaciones, también se aprecia un aumento pero de una magnitud menor. Esto lleva a concluir que el año 2007 acompaña el aumento del saldo de la balanza comercial de Ecuador con Perú, además de mostrar un crecimiento en las corrientes comerciales entre ambos países.

En relación a la composición de la canasta bilateral entre ambos países, el principal producto, de entre los primeros 5 exportados hacia Perú en 2006, corresponde a los aceites crudos de petróleo o mineral bituminoso por más de 880 millones de dólares. Las cocinas de gas ocupan el segundo lugar, sin embargo el monto transado no tiene punto de comparación con el anterior (15 millones de dólares). El rubro los demás, azúcar de caña o remolacha es otro que en el período 2003-2006 se posicionó entre los principales productos. La canasta importadora ecuatoriana desde Perú incluye derivados de petróleo, cobre refinado y aceites lubricantes, como algunos de los productos que se han mantenido en el flujo comercial a lo largo del tiempo. En el Cuadro N° 11 se resume la información expuesta anteriormente.

Gráfico N° 20 – Flujo comercial bilateral con Perú (1998-2007)
(en millones de dólares)



Fuente: Secretaría general de la ALADI

Cuadro N° 11 – Canasta bilateral Ecuador - Perú
(Año 2006)

Exportaciones ecuatorianas a Perú			
Subpartida	Descripción del producto	Monto miles/US\$	% en total
2709.00	Aceites crudos de petróleo o de mineral bituminoso.	880.517	84,72%
7321.11	Cocinas de gas y otros combustibles	15.528	1,49%
4410.32	Tableros de partículas y tableros similares de madera o de otras materias leñosas, incluso aglomerados, recubiertos en la superficie con papel impregnado con melamina	7.207	0,69%
1604.14	Atunes enteros o en trozos, excepto picados	6.485	0,62%
7310.21	Latas o botes para ser cerrados por soldadura o rebordeado	5.155	0,50%
	Sub-total 5 principales productos	914.892	88,02%
	Total exportado	1.039.364	100%
Importaciones ecuatorianas desde Perú			
2707.50	Nafta disolvente	17.538	5,54%
7901.11	Cinc sin alear, con un contenido de zinc superior o igual al 99,99% en peso	16.348	5,17%
7403.11	Cobre refinado, cátodos y secciones de cátodos	13.176	4,16%
2710.19	Aceites bases para lubricantes y aceites lubricantes	13.123	4,15%
2711.19	Gas de petróleo y demás hidrocarburos gaseosos licuados	11.605	3,67%
	Sub-total 5 principales productos	71.790	22,68%
	Total importado	316.483	100%

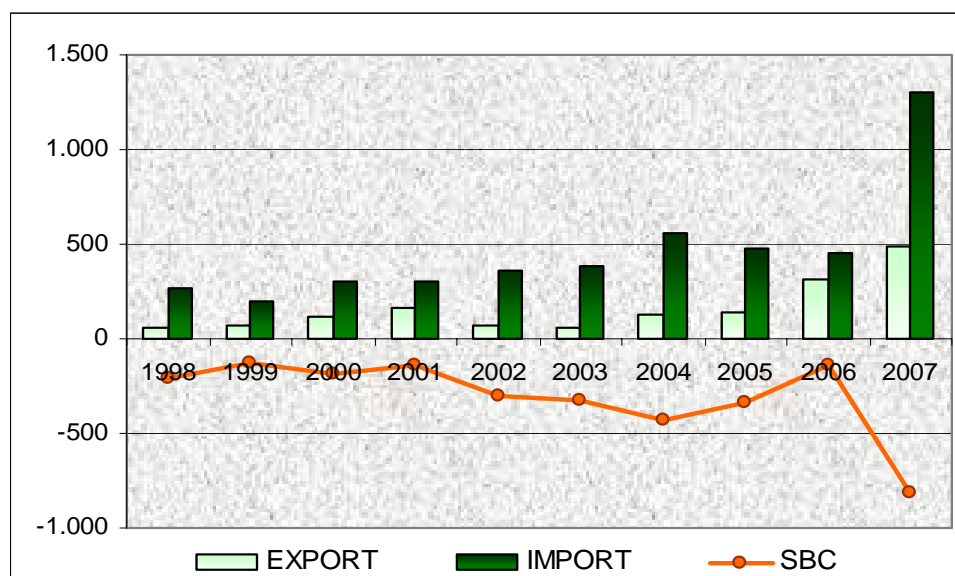
Fuente: Secretaría general de la ALADI

Nota: El cuadro de canasta bilateral se realizó con datos del 2006, ya que no se disponía de información completa hasta diciembre de 2007.

Comercio de Ecuador con Venezuela

Como ocurría con Colombia, el resultado comercial de Ecuador con Venezuela también ha sido negativo. Éste se ha profundizado a partir del año 2002; a partir de 2004 la tendencia parece haber cambiado a favor de Ecuador, pero una vez más, el año 2007 genera el peor de los resultados de todo el período entre ambos países. En 2006 el resultado comercial se ubica en un nivel similar a aquel de 2001. No obstante, y a pesar de que las exportaciones aumentaron cerca del 50% respecto de 2006, el 2007 obtuvo un resultado claramente negativo dado que las importaciones más que triplicaron su valor de 2006. Con esto, el resultado comercial claramente volvería a empeorar para Ecuador, resultando también una mayor corriente comercial entre ambos países. (Gráfico N° 21).

Gráfico N° 21 – Flujo comercial bilateral con Venezuela 1998-2007
(en millones de dólares)



Fuente: Secretaría general de la ALADI

Los 5 principales productos ecuatorianos exportados al mercado venezolano han variado en el período 2003-2006. No obstante existen algunos constantes como los aceites de palma en bruto, las preparaciones de pescados y/o los vehículos de turismo, los cuales han intercambiado posiciones entre ellos, pero siempre manteniéndose entre los principales rubros. En los productos que Ecuador importa de Venezuela se destaca el gas de petróleo y demás hidrocarburos por un total de 91 millones de dólares, cifra ampliamente superior a las demás importaciones. En el cuadro a continuación (Cuadro N° 12) se resumen los productos más relevantes comercializados entre ambos países.

Cuadro N° 12 – Canasta bilateral Ecuador - Venezuela
(Año 2006)

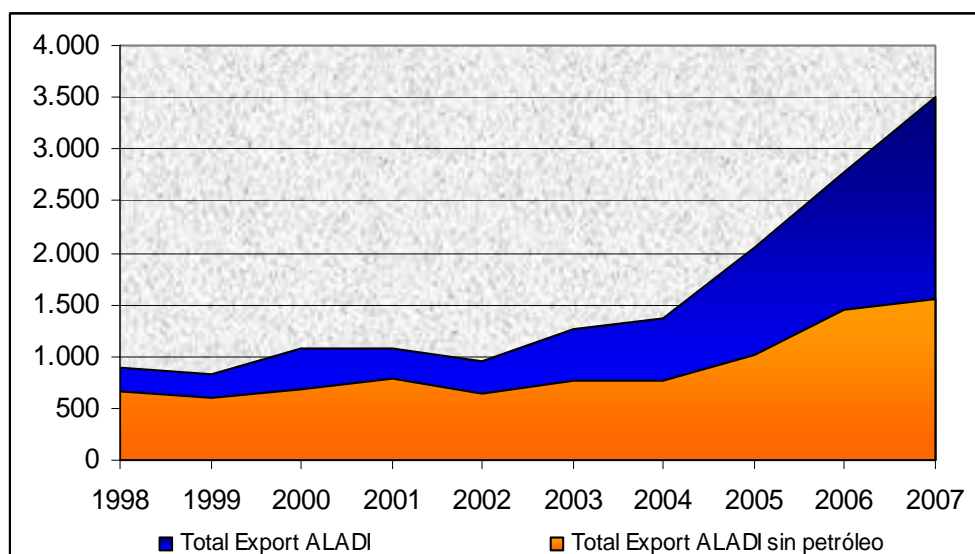
Exportaciones ecuatorianas a Venezuela			
Subpartida	Descripción del producto	Monto miles/U\$S	% en total
8704.31	Los demás vehículos para transporte de mercancías, de peso total con carga máxima inferior a 4.5t de encendido por chispa	103.048	32,32%
1511.10	Aceite de palma y sus fracciones, en bruto	37.007	11,61%
1604.20	Las demás preparaciones y conservas de pescado	33.148	10,40%
7321.11	Cocinas de gas y otros combustibles	20.674	6,48%
8531.10	Avisadores eléctricos de protección contra robo o incendio y aparatos similares	16.850	5,28%
	Sub-total 5 principales productos	210.727	66,08%
	Total exportado	318.878	100%
Importaciones ecuatorianas desde Venezuela			
2711.19	Los demás, gas de petróleo y demás hidrocarburos licuados	91.028	19,92%
7213.91	Alambrón de hierro o acero sin alear, de sección circular con diámetro inferior a 14 mm	32.799	7,18%
2710.19	Los demás aceites base para lubricantes	31.018	6,79%
8703.23	Los demás vehículos de turismo de cilindrada superior a 1,500 cm3 pero inferior o igual a 3,000 cm3, de encendido por chispa	25.528	5,59%
8703.24	Los demás vehículos de turismo de cilindrada superior a 3,000 cm3, de encendido por chispa	23.791	5,21%
	Sub-total 5 principales productos	204.164	44,69%
	Total importado	456.865	100%

Fuente: Secretaría general de la ALADI

Nota: El cuadro de canasta bilateral se realizó con datos del 2006, ya que no se disponía de información completa hasta diciembre de 2007.

Debido a que el petróleo es uno de los productos más relevantes dentro de la oferta exportable ecuatoriana, y que el principal destino dentro de la ALADI son sus socios de la CAN, puede resultar interesante identificar el total de exportaciones de Ecuador con y sin el rubro petróleo. El gráfico a continuación (Gráfico N° 22) muestra la evolución de las exportaciones de Ecuador hacia la región, con y sin petróleo.

Gráfico N° 22 – Exportaciones a la ALADI considerando el petróleo 1998-2006
(en millones de dólares)



Fuente: Secretaría general de la ALADI

El 20% de las exportaciones ecuatorianas globales de petróleo se destinan a la ALADI, en promedio para el período considerado (1998-2007). Este dato significa que los principales compradores de petróleo para Ecuador se encuentran fuera de la región. Como se mencionara anteriormente, el principal destino del petróleo dentro de la región son los países de la CAN, y dentro de ella se destaca Perú como el mayor país comprador que tiene Ecuador en este rubro. En segundo lugar, y por fuera de este bloque, está Chile con compras que superaron los 536 millones de dólares en 2007. Los demás países no realizan compras tan significativas de petróleo ecuatoriano.

Conclusiones Ecuador - CAN

El vínculo comercial de Ecuador con los países de la CAN puede separarse en dos: por un lado Bolivia, Colombia y Venezuela presentan resultados comerciales deficitarios durante toda la década analizada (la única excepción podría ser Bolivia en 1999 con el cual tuvo un resultado equilibrado). Por otro lado, se encuentra Perú, con el cual Ecuador arroja resultados comerciales cada vez más favorables. Vale la pena mencionar que si bien los saldos en balanza comercial con la mayoría de los países al interior de este bloque han sido deficitarios, para los casos de Bolivia y Venezuela, los resultados comenzaron a mejorar a partir de 2004, disminuyendo el déficit, pero sin lograr pasar a la zona superavitaria; dicha mejoría, es interrumpida en 2007 donde Ecuador experimenta con ambos países una profundización del saldo comercial negativo a pesar del crecimiento en el intercambio. Con el único país con que Ecuador ha desmejorado de manera sistemática su resultado comercial de 1999 en adelante, es con Colombia.

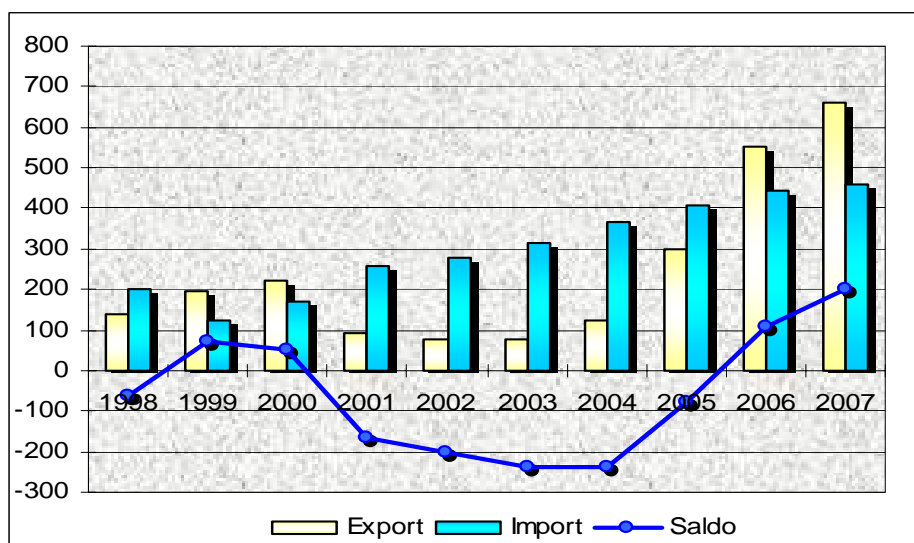
3.3 Comercio bilateral de Ecuador con el Resto de la ALADI (RDA)

Se presentan a continuación los Gráficos N° 23 y N° 24, los cuales refieren a la relación comercial de Ecuador con cada uno de los países que integran el RDA. El caso de Cuba no será analizado en profundidad, por cuanto el comercio bilateral es prácticamente inexistente.

Comercio de Ecuador con Chile

En la última década, el saldo comercial con Chile (Gráfico N° 23) ha sido mayormente deficitario, a excepción de los años 1999, 2000, 2006 y 2007, los cuales registraron superávit. El déficit con este país se profundizó en 2003-2004, para luego mejorar notoriamente en 2005. En 2006 fue el primer año, desde 2000, que Ecuador logró un resultado comercial superavitario con Chile, y en 2007 confirmó esta tendencia. En este último año la corriente exportadora evidenció un crecimiento entorno al 20%, superior al aumento de la corriente importadora que fue de aproximadamente un 3%. Una vez más, el resultado de balanza comercial logrado en 2007 confirma la recuperación observada en los últimos años, donde las exportaciones superan a las importaciones y donde se percibe un aumento del intercambio.

Gráfico N° 23 – Flujo comercial bilateral con Chile 1998-2007
(en millones de dólares)



Fuente: Secretaría general de la ALADI

Los 10 principales componentes de la canasta bilateral se detallan en el Cuadro N° 13; 5 de los productos más destacados dentro de la oferta ecuatoriana, así como los 5 principales productos demandados por Ecuador del mercado chileno. La composición de la corriente exportadora ha sido bastante estable. De 2004 a 2006 los aceites crudos de petróleo ocuparon el primer lugar en las exportaciones, mientras que productos como bananas, atunes, grasas y aceites vegetales y palmitos siempre estuvieron entre los principales rubros. En cuanto a las importaciones ecuatorianas, el principal rubro en el período 2003-2006 ha sido el gas de petróleo y demás hidrocarburos licuados. Las manzanas son otro de los productos que Ecuador compra de Chile año tras año por valores interesantes (25 millones de dólares en 2006).

Cuadro N° 13 – Canasta bilateral Chile - Ecuador
(Año 2006)

Exportaciones ecuatorianas a Chile			
Subpartida	Descripción del producto	Monto miles/U\$S	% en total
2709.00	Aceites crudos de petróleo o de mineral bituminoso.	445.519	80,37%
0803.00	Bananas tipo «cavendish valery»	31.138	5,62%
1604.14	Atunes enteros o en trozos, excepto picados	16.910	3,05%
1516.20	Grasas y aceites, vegetales, y sus fracciones	9.543	1,72%
2008.91	Palmitos	6.189	1,12%
	Sub-total 5 principales productos	509.299	91,87%
	Total exportado	554.359	100%
Importaciones ecuatorianas desde Chile			
2711.19	Gas de Petróleo y demás Hidrocarburos Gaseosos	72.245	16,19%
0808.10	Manzanas	25.125	5,63%
2106.90	Preparaciones alimenticias no expresadas ni comprendidas en otra parte	24.710	5,54%
3004.90	Los demás medicamentos para uso humano	20.984	4,70%
7214.20	Con muescas, cordones, surcos o relieves, producidos en el laminado o sometidas a torsión después del laminado	18.868	4,23%
	Sub-total 5 principales productos	161.932	36,30%
	Total importado	446.116	100%

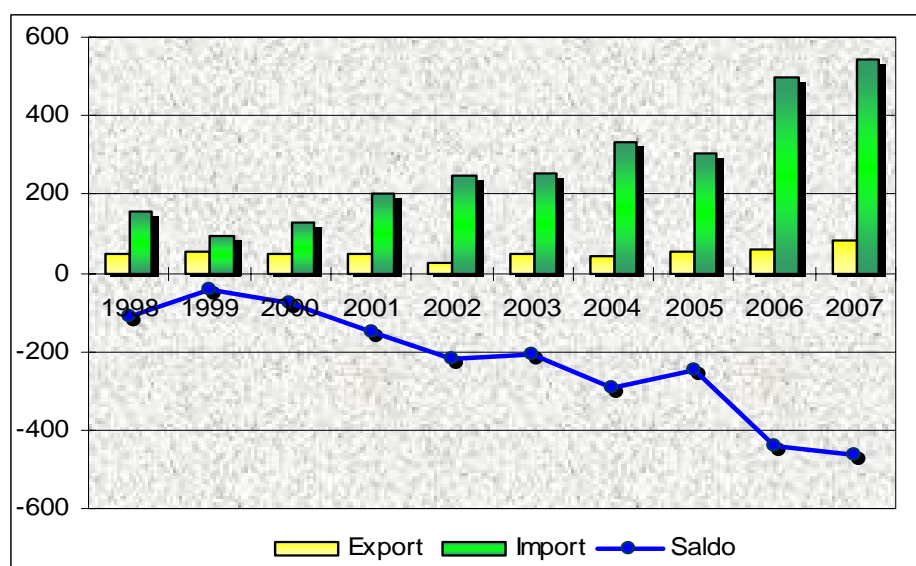
Fuente: Secretaría general de la ALADI

Nota: El cuadro de canasta bilateral se realizó con datos del 2006, ya que no se disponía de información completa hasta diciembre de 2007.

Comercio de Ecuador con México

Para el caso de México (Gráfico N° 24), Ecuador presenta saldos deficitarios durante todo el período considerado. En 2005 presentó una leve mejoría respecto al año anterior en cuanto a exportaciones, pero debido al fuerte desequilibrio entre exportaciones e importaciones, no fue suficiente para arrojar resultados positivos. En 2006 las exportaciones también crecieron levemente, pero las importaciones lo hicieron de manera abrupta, profundizando el déficit comercial. Por otro lado, en 2007 las exportaciones crecieron entorno a un 40% sobre los valores mostrados en 2006, mientras que las importaciones crecieron a una tasa menor (10%). No obstante, al ser el monto de éstas últimas tanto mayor que las exportaciones, el aumento no logra revertir la tendencia deficitaria, incrementándose nuevamente el déficit.

Gráfico N° 24 – Flujo comercial bilateral con México 1998-2007
(en millones de dólares)



Fuente: Secretaría general de la ALADI

En el cuadro a continuación (Cuadro N° 14) se detallan los principales productos comercializados por ambos países. Para el caso de Ecuador, el principal rubro exportado al mercado mexicano en 2006 fue el aceite de palma en bruto por 8.5 millones de dólares. De hecho, en los últimos años (2003-2006) dicho rubro ocupó los primeros lugares en las exportaciones, a excepción del año 2004. Otros productos que siempre integraron la canasta exportadora son los atunes, las preparaciones de pescado y las demás maderas contrachapadas. En cuanto a la composición de la canasta de importaciones ecuatorianas provenientes de México, la misma tampoco ha sufrido variaciones en los últimos años. Los teléfonos móviles, televisores a color y medicamentos, entre otros forman parte de los principales productos comprados al mercado mexicano.

Cuadro Nº 14 – Canasta bilateral Ecuador - México
(Año 2006)

Exportaciones ecuatorianas a México			
Subpartida	Descripción del producto	Monto miles/U\$S	% en total
1511.10	Aceite de palma en bruto y sus fracciones	8.518	14,59%
4412.14	Las demás maderas contrachapadas que tengan, al menos, una hoja externa de madera distinta a la de coníferas	7.098	12,16%
1604.14	Atunes enteros o en trozos, excepto picados	5.489	9,40%
1604.20	Preparaciones y conservas de pescado	5.030	8,62%
1604.13	Preparaciones y conservas de pescado en salsa de tomate	3.422	5,86%
	Sub-total 5 principales productos	29.557	50,63%
	Total exportado	58.384	100%
Importaciones ecuatorianas desde México			
8525.20	Teléfonos móviles	113.457	22,78%
8528.12	Los demás aparatos receptores de televisión en colores	66.414	13,34%
3004.90	Los demás medicamentos para uso humano	34.174	6,86%
7304.29	Los demás tubos de entubación o producción y y tubos de perforación, de hierro o acero	33.649	6,76%
8703.23	Los demás vehículos de turismo de cilindrada superior a 1,500cm ³ pero inferior o igual a 3,000cm ³ ,	12.295	2,47%
	Sub-total 5 principales productos	259.989	52,21%
	Total importado	497.957	100%

Fuente: Secretaría general de la ALADI

Nota: El cuadro de canasta bilateral se realizó con datos del 2006, ya que no se disponía de información completa hasta diciembre de 2007.

Por último se encuentra Cuba, cuya situación es bien diferente a la de sus otros dos socios. Las corrientes exportadoras de Ecuador hacia este país alcanzaron, en su mejor año (2004) poco más de 14 millones de dólares, mientras que las importaciones provenientes del mercado cubano son prácticamente nulas. Esto hace que el saldo en balanza comercial sea superavitario para Ecuador, registrando en 2004 el resultado más favorable. Para 2005, las exportaciones se redujeron a la mitad y consecuentemente el saldo bilateral cayó en un monto similar (ya que las importaciones son casi inexistentes). En 2006 la corriente exportadora se mantuvo bastante estable, cayendo un 8% respecto al año anterior. Entre los principales productos exportados hacia Cuba se destacan los atunes, las demás preparaciones para alimentos de animales y el café sin tostar ni descafeinar, entre otros. La composición de la canasta exportadora se ha mantenido sin muchas variaciones en los últimos años, salvo una venta de aceite crudo de petróleo realizada en 2004 por 8.6 millones de dólares.

En 2007 el flujo exportador registró un monto cercano a los 11 millones, un 79% superior al registrado en el 2006; el flujo importador fue de 4 millones, manteniendo así la tendencia favorable para Ecuador. Debido a las pequeñas corrientes comerciales entre Cuba y Ecuador, no se incluirá un gráfico individual explicitando este vínculo.

Conclusiones Ecuador – Resto de la ALADI (RDA)

A modo de síntesis puede decirse que la relación comercial entre Ecuador y el RDA no ha sido del todo favorable. Los intercambios con Chile fueron en su mayoría deficitarios en la década analizada, salvo para algunos años aislados. No obstante, a partir de 2004 el resultado comercial comenzó a mejorar a favor de Ecuador, alcanzado superávit en 2006. Con México, el escenario fue diferente. Del año 2000 en adelante el resultado comercial ha empeorado constantemente, profundizando el déficit.

PARTE IV. APROVECHAMIENTO DE LAS PREFERENCIAS ARANCELARIAS EN LAS EXPORTACIONES DE ECUADOR

En esta sección se hará referencia al “aprovechamiento” que realiza Ecuador de las preferencias arancelarias que le otorgan los demás países miembros. El concepto de “aprovechamiento” refiere a la relación entre el número de ítems que Ecuador exporta a los países analizados, utilizando las preferencias recibidas, y el número de ítems con preferencias a favor de Ecuador, que surgen de los Acuerdos suscritos por éste en el marco del TM80.

Acorde a esta definición, cuanto mayor es la relación mencionada, mayor es el grado de aprovechamiento por parte de Ecuador. Es importante señalar que el cálculo del aprovechamiento se aplica a cada Acuerdo.

Cabe recordar que Ecuador posee Acuerdos de Complementación Económica con prácticamente todos los países miembros, y a través de estos instrumentos se canalizan la mayoría de sus exportaciones bilaterales. En el caso del MERCOSUR el ACE N°59, con Chile el ACE N°32, y con Cuba el ACE N°46. Para el caso de México, posee un Acuerdo de Renegociación del Patrimonio Histórico (APR N° 29).

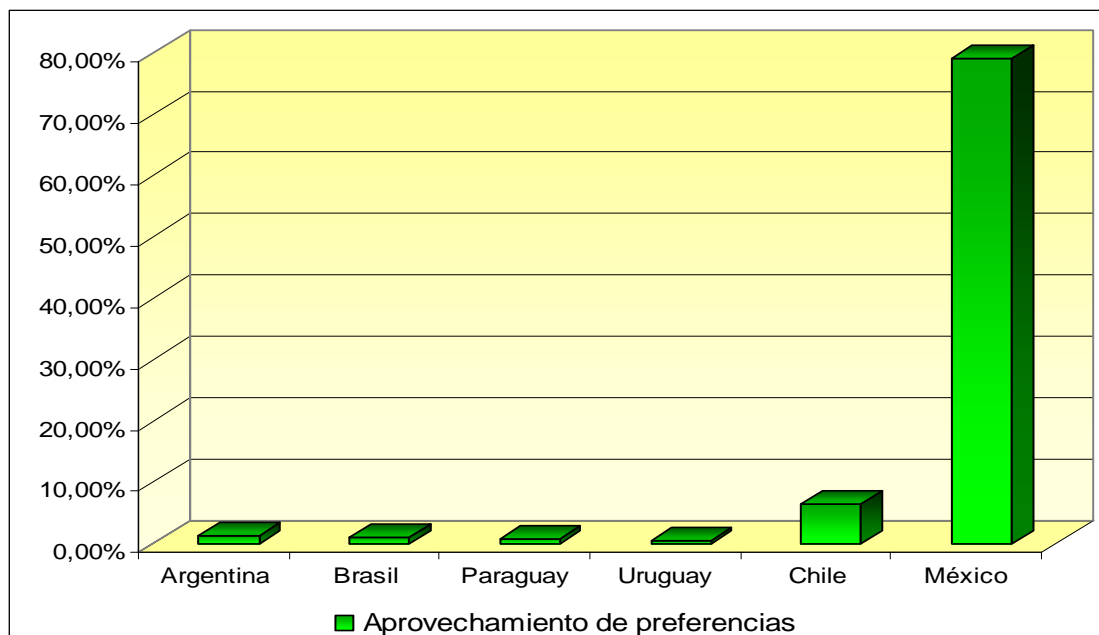
Es pertinente señalar que no se analizará el aprovechamiento con los demás países de la CAN⁹, ya que este bloque no forma parte de los Acuerdos amparados en el TM80; ni el aprovechamiento con Cuba, por tratarse de intercambios de valores muy reducidos y volátiles.

1. Aprovechamiento de las preferencias por Ecuador

El Gráfico N° 25 y su cuadro correspondiente, tienen por finalidad mostrar, del total de ítems sobre los cuales el MERCOSUR y el RDA (excepto Cuba) otorgan preferencias a Ecuador (ítems con preferencias), cuántos de ellos efectivamente se comercializan a través de Acuerdos vigentes (ítems con comercio negociado). Cuánto mayor sea la participación de estos últimos en el total de ítems negociados, mayor será el aprovechamiento que Ecuador hace de los Acuerdos bilaterales y de las preferencias en ellos establecidas, como medio para canalizar los flujos comerciales.

⁹ Se considera en este análisis a Venezuela como integrante de la CAN luego de la aclaración realizada en Parte II, Nota al pie N° 5.

Gráfico N° 25 - Aprovechamiento de las preferencias otorgadas a Ecuador por los países del MERCOSUR y el Resto de la ALADI – AÑO 2006



País importador/ Otorgante	Argentina	Brasil	Paraguay	Uruguay	Chile	México
Ítems con preferencias	6.524	6.524	6.524	6.524	6.524	435
Ítems comercio negociado	79	57	41	30	413	344
% comercio/ preferencia	1,21%	0,87%	0,63%	0,46%	6,33%	79,08%

Fuente: Secretaría General de la ALADI

El gráfico permite observar que el porcentaje de aprovechamiento de las preferencias de Ecuador con México es considerablemente más importante que el del resto de los países analizados. Los demás países cuentan con participaciones cercanas o inferiores al 1%, a excepción de Chile que alcanza el 6.3%.

No obstante, corresponde resaltar que México es el país que otorga preferencias sobre el menor número de ítems en relación a los restantes miembros (229 ítems en Acuerdos en la NALADISA 93 y 275 ítems en Acuerdos en la NALADISA 96. La cantidad de ítems con preferencias entre ambas nomenclaturas, sin repeticiones, suman 435). El mayor porcentaje de intercambio entre ambos países se realiza en el marco de la Preferencia Arancelaria Regional (PAR). Asimismo, algunos de los rubros que contribuyeron a explicar el incremento en los montos comercializados con el mercado mexicano fueron: grasas y aceites animales o vegetales y preparaciones de carne, pescado o crustáceos.

Otra situación que vale la pena mencionar es la de Chile. Con este país, Ecuador tiene un bajo nivel de aprovechamiento de las preferencias, pero sin embargo en cuanto al valor importado en el marco de Acuerdos vigentes, es el principal comprador de productos ecuatorianos. Si bien Chile otorga preferencias sobre más de 6.000 ítems, los 413 que fueron efectivamente intercambiados como comercio negociado durante el año 2006, sumaron más de 600 millones de dólares en valor para Ecuador. De hecho el flujo bilateral que constituyó comercio negociado en dicho año fue de 99%. La mayoría de las corrientes comerciales se canalizan a través del ACE N°32.

Tanto Argentina como Brasil representan los principales mercados destino de los productos ecuatorianos dentro de la región. Con Argentina, los flujos se canalizan principalmente en el marco del ACE N°48, así como también la Nómina de Apertura de Mercados (NAM) oficia como vía importante de intercambio. Para el caso de Brasil, la mayoría del comercio ingresa a través del ACE 39, la NAM y la PAR, siendo el comportamiento del comercio negociado mucho más volátil que para el caso argentino.

Con Paraguay y Uruguay, los volúmenes de comercio son mucho menores y expuestos a mayores variaciones. Con el primero se destaca el ACE N°30 como canal comercial; mientras que el ingreso al mercado uruguayo se efectúa en mayor medida por el ACE N°28.

El bajo aprovechamiento de los Acuerdos que efectúan los restantes países de la región debe ser relativizado, por cuanto los niveles de comercio bilateral con algunos de ellos son muy bajos, por ejemplo el caso de Argentina y Uruguay. Con estos países, si bien es cierto que el aprovechamiento de las preferencias es bajo; no lo es porque los productos se filtren por la vía de comercio no negociado, sino porque no existe comercio de relevancia entre ambos países.

La baja utilización de preferencias realizada por Ecuador, considerando el amplio número de ítems con preferencias que recibe de los distintos países analizados, principalmente de los miembros del MERCOSUR, podría no ser solamente un problema de demanda de estos países hacia Ecuador, sino que se podría complementar con la existencia de una oferta exportable limitada o muy concentrada por parte de este último.

2. Conclusiones

A modo de resumen, es posible destacar que Ecuador recibe preferencias sobre un importante número de ítems, otorgadas por los distintos países miembros de la ALADI (sin considerar la CAN), a excepción de México (con solo 435 ítems negociados en comparación a los 6.524 del resto de países). Sin embargo, Ecuador aprovecha poco los Acuerdos, dado que comercializa un reducido número de ítems con preferencias en la mayoría de los casos. Una posible explicación a este bajo aprovechamiento puede ser el desconocimiento de las preferencias y/o una oferta exportable concentrada, entre otras posibles razones.

Por otra parte, si bien el comercio negociado de Ecuador con los países considerados es bastante alto, el margen de preferencias sin comercializar es suficientemente importante como para realizar un mayor análisis y evaluar las posibilidades de nuevas oportunidades comerciales, más aún teniendo presente la importante concentración de su oferta exportable.

ANEXOS

Anexo 1 – Índices de concentración de Entropía y de Herfindahl por productos y mercados de destino

En este anexo se incorporan los cuadros con los datos correspondientes a los índices de concentración mencionados en el documento. Si bien en el cuerpo del estudio fue utilizado el índice de Entropía, y mencionado el de Herfindahl, se detallan a continuación los valores de ambos, a modo de ampliar la información, tanto para el cálculo de la concentración por productos como por destinos.

Países	Concentración por productos					
	1997		2001		2006	
	Herfindahl	Entropía	Herfindahl	Entropía	Herfindahl	Entropía
Argentina	0,03	3,63	0,03	3,69	0,02	3,60
Bolivia	0,06	5,06	0,07	4,93	0,19	5,78
Brasil	0,01	3,03	0,01	3,06	0,01	3,06
Chile	0,09	4,53	0,08	4,41	0,13	5,13
Colombia	0,09	4,66	0,07	4,18	0,06	4,22
Cuba	0,18	6,03	0,20	6,17	0,24	5,94
Ecuador	0,17	5,80	0,18	5,63	0,31	6,08
México	0,02	2,92	0,02	3,06	0,03	3,27
Paraguay	0,20	5,76	0,15	5,57	0,10	5,15
Perú	0,05	4,45	0,06	4,60	0,07	4,92
Uruguay	0,02	3,80	0,02	3,86	0,04	4,22
Venezuela	0,35	6,46	0,40	6,69	0,53	7,33
Mediana	0,08	4,60	0,07	4,50	0,08	5,03

Fuente: Secretaría General de la ALADI. Nota: Los últimos índices para Cuba, corresponden a datos del año 2005, por no contar con la información actualizada al año 2006.

Países	Concentración por mercados					
	1997		2001		2006	
	Herfindahl	Entropía	Herfindahl	Entropía	Herfindahl	Entropía
Argentina	0,12	2,32	0,09	2,22	0,06	1,97
Bolivia	0,12	3,03	0,12	2,96	0,18	3,12
Brasil	0,07	2,03	0,08	2,06	0,06	1,80
Chile	0,07	2,28	0,07	2,31	0,07	2,31
Colombia	0,16	2,66	0,21	2,96	0,18	2,72
Cuba	0,09	2,50	0,14	2,91	0,16	3,08
Ecuador	0,16	2,79	0,17	2,85	0,30	3,38
México	0,73	4,53	0,78	4,71	0,72	4,50
Paraguay	0,23	3,46	0,13	2,83	0,12	2,85
Perú	0,08	2,31	0,10	2,40	0,09	2,43
Uruguay	0,15	2,72	0,09	2,45	0,06	2,09
Venezuela	0,31	3,31	0,25	3,08	0,27	3,39
Mediana	0,13	2,69	0,13	2,84	0,14	2,72

Fuente: Secretaría General de la ALADI. Nota: Los últimos índices para Cuba, corresponden a datos del año 2005, por no contar con la información actualizada al año 2006.

Ambos índices tienen la virtud de considerar el conjunto de la distribución de las exportaciones por destinos o productos. Sin embargo, si bien los dos proporcionan un ranking similar de los países en cuanto a concentración, los mismos presentan algunas diferencias. En efecto, mientras el índice de Entropía le otorga mayor ponderación a la cantidad de destinos o productos que exhibe la distribución de las exportaciones, el de Herfindahl le proporciona mayor peso a la concentración que presenta la distribución de las ventas externas en los principales mercados o productos. Si bien ambas lecturas son complementarias, en los gráficos elaborados se optó por el índice de Entropía dado que permite una mejor visualización de los diferentes grupos de países¹⁰.

¹⁰ “Estructura y evolución de la pauta exportadora de cada país miembro de la ALADI y el papel del comercio negociado”, ALADI/SEC/Estudio 164.