

ALADI/SEC/di 2596.3
19 de marzo de 2015

COMERCIO EXTERIOR GLOBAL

ALADI: Enero-Diciembre 2014

Resumen

El comercio mundial se continuó expandiendo en 2014, aunque a un ritmo bastante moderado (3,3%). Las compras de las economías emergentes continuaron creciendo a mayor ritmo que las correspondientes a las economías avanzadas, pero se observa una convergencia entre ambos ritmos de expansión. Por su parte, la actividad económica a nivel mundial muestra como rasgos sobresalientes la desaceleración de las economías emergentes, incluida China, una moderada expansión en los Estados Unidos y un débil crecimiento en la Unión Europea.

En nuestra región se observa un proceso de desaceleración de la actividad económica, el cual se extiende a la mayoría de los países miembros de la ALADI. Sin embargo, las dos principales economías de la región se encuentran en coyunturas diferentes; mientras Brasil atravesó por una recesión y aún exhibe un magro crecimiento económico, la economía mexicana se sigue expandiendo a un ritmo estable y moderado.

El comercio intrarregional se contrajo de forma significativa en 2014 (-10,9%) respecto al año anterior, al tiempo que los flujos extrarregionales crecieron solo levemente: exportaciones (0,2%) e importaciones (1,3%). Como resultado de esto último, el saldo comercial de la región con el Resto del Mundo registró una variación poco significativa en términos absolutos.

Introducción

En el presente informe se analiza la evolución del comercio exterior de los países miembros de la ALADI, comparando las cifras relativas al año 2014 con las correspondientes al año anterior. El análisis se basa en los datos relativos a los diez países para los que se dispone de información desagregada: Argentina, Bolivia, Brasil, Colombia, Chile, Ecuador, México, Paraguay, Perú y Uruguay¹.

Durante el año 2014 la economía mundial registró un ritmo de crecimiento moderado y bastante estable, en torno al 3,5% anual. Como es ya habitual en los últimos años, se destaca el mayor crecimiento relativo de algunos países emergentes, tales como China (7,3%) e India (7,5%), los que a pesar de haber registrado una desaceleración siguen mostrando un mejor desempeño que las economías avanzadas: Estados Unidos (2,4%), Unión Europea (1,3%) y Japón (-0,7%)². Este último país atraviesa una situación difícil, luego de que su producto bruto interno registrara tres trimestres consecutivos de caída en el pasado año.

Un dato alentador es que la producción industrial mundial siguió creciendo en 2014 a un ritmo estable, en torno al 3% anual, claramente por debajo del ritmo que caracterizó al período inmediatamente posterior a la crisis (7,8%), pero mayor que el registrado en el año 2013 (2%) (Gráfico 1).

Si bien la producción industrial en las economías emergentes (4%) sigue creciendo a mayor ritmo que en las avanzadas (2%), se observa una convergencia entre las mismas, principalmente como resultado de una leve aceleración de estas últimas.

Sin perjuicio de lo anteriormente mencionado, en las economías avanzadas la producción industrial aún no ha recuperado su nivel previo a la crisis (-5%), al tiempo que en las emergentes ya se ha superado el mismo ampliamente (32,4%).

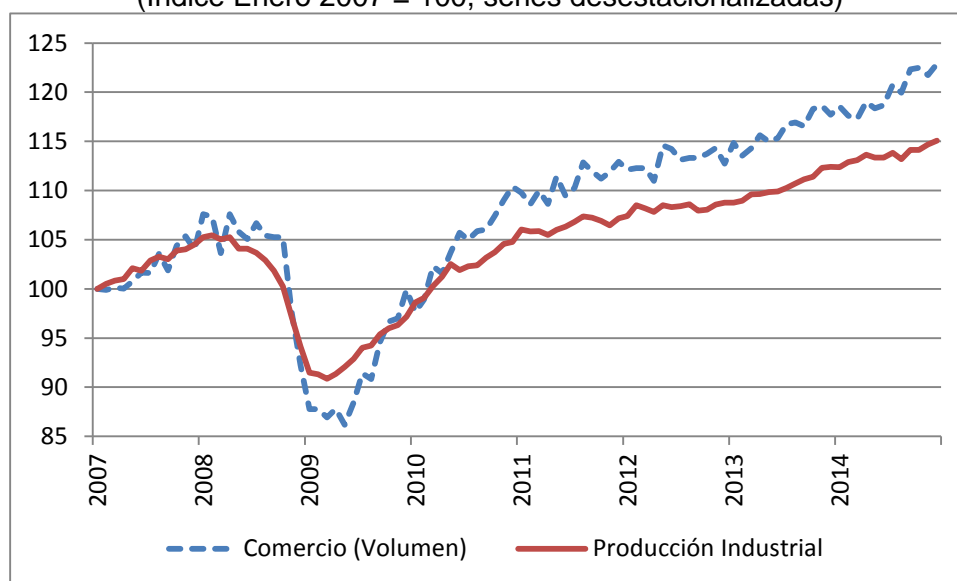
El comercio mundial siguió, básicamente, la misma trayectoria que la actividad económica, aunque sus fluctuaciones, como siempre ocurre, fueron algo más pronunciadas. Experimentó una fuerte recuperación luego de la crisis, seguida por una moderación de su ritmo de crecimiento a partir de 2011 (Gráfico 1).

Como resultado de la mencionada recuperación, el comercio mundial ha superado (14,2%) su nivel máximo previo a la crisis. Sin embargo, este aumento se explica exclusivamente por las importaciones de las economías emergentes (33,4%), en la medida en que las compras de las economías avanzadas aún se encuentran levemente por debajo de su nivel previo a la crisis (-0,7%).

¹ Ver informes por países (Sec.di 2622 a 2622.9).

² Cifras correspondientes al cuarto trimestre de 2014, respecto a igual período del año anterior.

Gráfico 1 – Producción Industrial y Comercio Mundial 2007-2014
(Índice Enero 2007 = 100, series desestacionalizadas)



Fuente: Netherlands Bureau for Economic Policy Analysis

Nuestra región atraviesa por un proceso de desaceleración de la actividad económica, similar al que caracteriza a otras economías emergentes. En particular, el producto bruto interno del conjunto de la ALADI, luego de expandirse a muy buen ritmo en 2010 (6,1%), se desaceleró en todos los años siguientes, registrando las siguientes tasas de crecimiento entre 2011 y 2014: 4,3%, 2,9%, 2,7% y 1,2%, respectivamente.

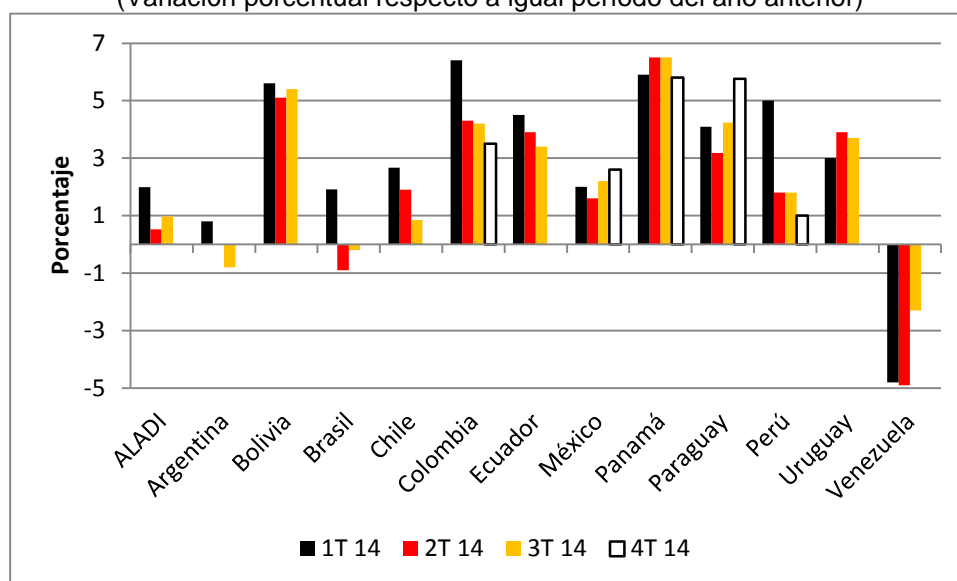
La información trimestral disponible muestra que el ritmo de crecimiento del PBI de la ALADI continuó descendiendo durante el año 2014. En efecto, mientras en el cuarto trimestre de 2013 el producto creció un 2,4%, en los tres primeros trimestres de 2014 registró incrementos inferiores al mencionado: 2%, 0,5% y 1%, respectivamente (Gráfico 2).

En este contexto, Bolivia y Panamá fueron los países de la región que registraron la mayor expansión de actividad económica en 2014 (superior al 5% en los tres primeros trimestres). Las economías de Colombia, Ecuador, Paraguay y Uruguay también exhibieron un buen desempeño, registrando incrementos del producto de al menos 3% en los tres trimestres.

Chile y Perú evidenciaron una marcada desaceleración económica durante 2014, registrando tasas de crecimiento del producto bruto interno bastante modestas hacia el final del año: 0,8% y 1%, en el tercer y cuarto trimestre, respectivamente. Por el contrario, en México ha mejorado levemente el ritmo de expansión del producto.

Argentina y Brasil sufrieron un estancamiento de la actividad económica en 2014. En ambos casos el producto exhibió tasas de variación nulas o negativas en los dos últimos trimestres disponibles. Finalmente, Venezuela atraviesa por una fuerte recesión económica y su producto bruto interno cayó en los tres primeros trimestres de 2014 a tasas importantes.

Gráfico 2 – Crecimiento trimestral del PBI por país, año 2014
(Variación porcentual respecto a igual período del año anterior)



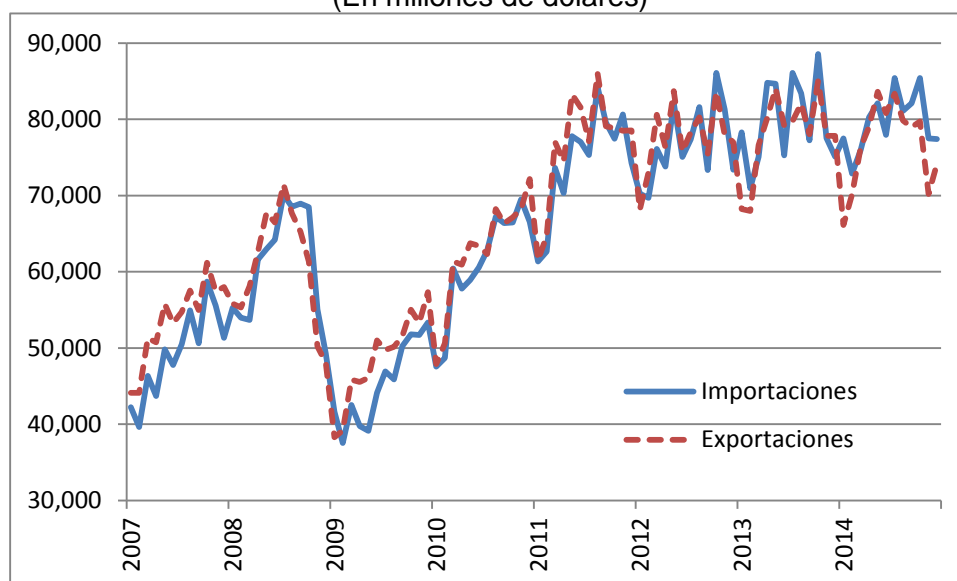
Fuente: elaboración propia en base a datos oficiales de los países miembros.

Luego de sufrir los efectos de la crisis mundial, el comercio exterior global del conjunto de países de la ALADI atravesó por dos etapas bien diferenciadas. A partir de 2009 y hasta agosto de 2011 se expandió significativamente, evidenciando ambos flujos del intercambio la misma tendencia. Al cabo de este período, y como resultado de este buen desempeño, tanto las exportaciones como las importaciones superaban el nivel previo a la crisis en un 20%.

Posteriormente, a partir de setiembre de 2011 se observa un quiebre importante de las tendencias previas, en la medida en que los dos flujos del comercio global dejaron de crecer y, sin mostrar una tendencia clara, experimentaron una mayor inestabilidad.

En este contexto, en 2014 el comercio global de la región registró una leve contracción. Las exportaciones cayeron 1,7%, al tiempo que las importaciones permanecieron prácticamente en el mismo nivel que el año anterior (-0,2%) (Cuadro 1). Las cifras mensuales permiten visualizar que la tendencia a la contracción es más firme en el caso de las ventas externas y se registró, fundamentalmente, a partir del segundo semestre del pasado año.

Gráfico 3 – ALADI: Exportaciones e Importaciones Globales
(En millones de dólares)



Fuente: OMC. No incluye el comercio de Cuba, Panamá y Venezuela.

Entre las principales causas del magro desempeño que registraron las exportaciones de la ALADI en el pasado año se encuentra la desaceleración de la demanda externa por los productos de la región, lo que ha repercutido negativamente sobre los precios internacionales de los mismos. En este sentido, basta mencionar que los precios de los productos básicos exportados por la ALADI han evidenciado una tendencia negativa desde comienzos de 2011 y actualmente se encuentran bastante por debajo (-39,7%) de dicho máximo histórico.

En particular, en 2014 los precios descendieron un 7,7% respecto al año anterior. La mayor caída se registró en los minerales y metales (-13,2%), pero también los bajaron los precios de los alimentos (-1,1%) y del petróleo (-7,5%).

Por su parte, el estancamiento de las compras externas se explica, fundamentalmente, por la desaceleración que ha exhibido la actividad económica en la región.

Cuadro 1 – ALADI: Comercio Exterior, enero-diciembre 2013-2014
(En millones de dólares y porcentajes)

| Año | ALADI | | RESTO DEL MUNDO | | | GLOBAL | |
|-----------|---------|---------|-----------------|---------|---------|---------|---------|
| | Export. | Import. | Export. | Import. | Saldo | Export. | Import. |
| 2013 | 161,259 | 140,518 | 774,535 | 788,903 | -14,368 | 935,794 | 929,421 |
| 2014 | 143,628 | 129,077 | 776,132 | 798,945 | -22,812 | 919,760 | 928,022 |
| Variación | -10.9 | -8.1 | 0.2 | 1.3 | | -1.7 | -0.2 |

Fuente: elaboración propia en base a información oficial de los países miembros

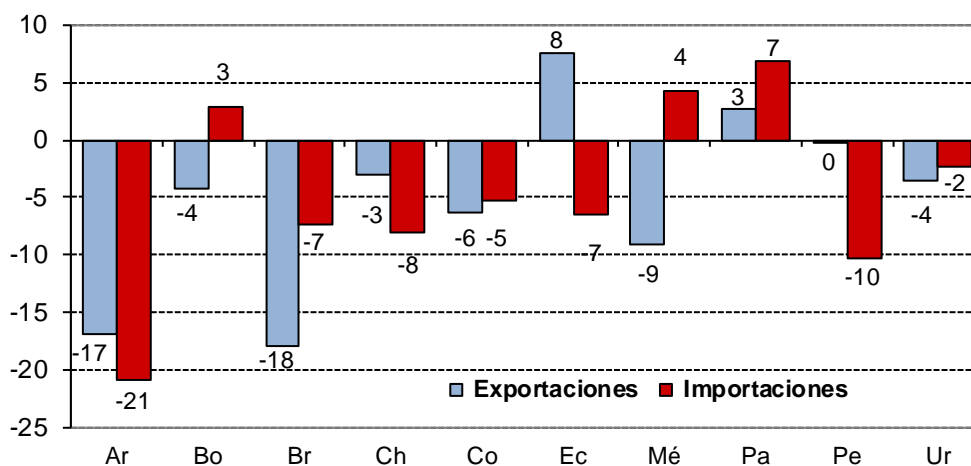
Nota: No se dispone de información del comercio exterior de Cuba, Panamá y Venezuela.

Fuente: elaboración propia en base a datos oficiales de los países miembros.

El comercio intrarregional experimentó una contracción significativa en 2014 respecto al año anterior, tanto medido por las exportaciones (-10,9%) como según las importaciones (-8,1%) (Cuadro 1). Analizando la evolución de las cifras mensuales se puede observar que la caída antes mencionada se registró, fundamentalmente, a partir del segundo semestre de 2013³.

Respecto a la tasa de variación del comercio intrarregional, cabe señalar que en esta oportunidad resulta más preciso medir la misma mediante la información correspondiente a las exportaciones, debido a que la misma da cuenta de ciertas variaciones que no son captadas por la información de importaciones. Las principales diferencias entre ambas fuentes se deben a los siguientes factores: las importaciones intrarregionales no incluyen las compras venezolanas y por tanto no recogen la caída generalizada de las mismas; las ventas de gas natural de Bolivia no se encuentran totalmente recogidas en las importaciones de Argentina debido a la no disponibilidad oportuna de la información; las fuertes variaciones de las exportaciones de Brasil, Colombia y Ecuador a Panamá no se encuentran contabilizadas en las importaciones intrarregionales porque se carece de la información de este último país.

Gráfico 4 - Comercio Intrarregional, enero-diciembre 2014
(Variación porcentual respecto a igual período del año anterior)



Fuente: elaboración propia en base a datos oficiales de los países miembros.

Como se observa en el Gráfico 4, los diferentes flujos del comercio intrarregional registraron comportamientos heterogéneos, aunque entre los mismos predominaron los comportamientos contractivos. En efecto, una combinación simultánea de quince caídas y cinco incrementos, dieron como resultado que el conjunto del intercambio comercial entre los países miembros de la ALADI cayera de forma importante en el período considerado.

³ Ver indicador TENCI (Tendencia Ciclo del Comercio Intrarregional) en el sitio web de la ALADI (www.aladi.org).

Los únicos países que experimentaron un incremento, aunque moderado, de sus exportaciones intrarregionales fueron Ecuador (7,6%) y, en menor medida, Paraguay (2,6%). Las correspondientes a los restantes países se contrajeron, la mayoría en forma moderada, destacándose las mayores caídas relativas de las ventas de Brasil (-18%), Argentina (-16,8%), México (-9,1%) y Colombia (-6,4%). En términos absolutos las principales variaciones correspondieron a las reducciones de las exportaciones de Brasil, Argentina, México y Colombia, y al aumento de las colocaciones de Ecuador (Cuadro A1).

Por su parte, los únicos países de la ALADI que incrementaron sus compras intrarregionales, aunque lo hicieron de forma moderada, fueron Paraguay (6,9%), México (4,2%) y Bolivia (2,8%). Entre las contracciones destacaron en términos relativos las correspondientes a las importaciones de Argentina (-20,9%), Perú (-10,2%), Chile (-8%) y Brasil (-7,3%) (Cuadro A2).

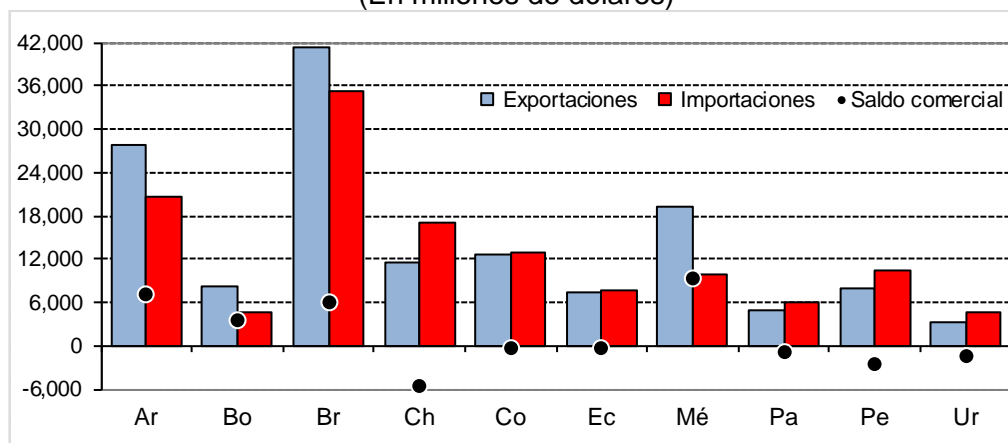
La caída de las compras argentinas, brasileñas, chilenas, peruanas y colombianas fueron, en ese orden, las variaciones que tuvieron mayor incidencia en el comportamiento de las importaciones intrarregionales. Las dos primeras explicaron casi tres cuartos (72%) de la caída global del comercio entre los países miembros.

Argentina, Bolivia, Brasil y México fueron los países superavitarios en el comercio intrarregional durante 2014. Estos mismos países también habían exhibido un saldo positivo en su comercio con la región durante el año anterior, aunque en algunos casos se registraron variaciones importantes en la magnitud de los balances comerciales (Gráfico 5).

En términos absolutos, los principales cambios que se registraron durante el período analizado en este informe fueron la fuerte reducción de los superávit brasileño y mexicano, y la reducción de los déficit peruano, chileno y ecuatoriano. En los dos primeros casos se produjeron, principalmente, por una reducción de las ventas a la región; en los restantes por una contracción de las compras, salvo en el caso ecuatoriano donde se produjo simultáneamente una combinación de mayores ventas y menores compras. (Cuadro A6).

Cabe destacar que, como no se cuenta con la información del comercio de Cuba, Panamá y Venezuela con la ALADI, no es posible calcular el saldo comercial intrarregional de estos países. Sin embargo, utilizando la información de sus copartícipes se puede estimar que el déficit intrarregional de Cuba se redujo levemente (de 1.189 a 1.144 millones de dólares), el de Panamá de forma más pronunciada (de 8.244 a 5.692 millones de dólares) y el de Venezuela moderadamente (11.479 a 10.065 millones de dólares), todo esto sin considerar las relaciones bilaterales entre estos tres países.

Gráfico 5 - Exportaciones, importaciones y saldo intrarregional, enero-diciembre 2014
(En millones de dólares)



Fuente: elaboración propia en base a datos oficiales de los países miembros.

Analizando las diferentes relaciones bilaterales también se observa la predominancia de comportamientos contractivos en el comercio intrarregional. En este sentido, basta mencionar que de los 150 flujos bilaterales⁴ entre los países miembros de la ALADI solamente 63 registraron un crecimiento, y únicamente 38 de ellos correspondieron a tasas de dos dígitos (de al menos 10%).

El flujo bilateral que más creció en términos absolutos en el período analizado fue el correspondiente a las exportaciones de Ecuador a Panamá, y en un segundo nivel destacan las ventas de Brasil a Chile y Uruguay, y, en menor medida, las exportaciones de Colombia a Panamá, así como de Perú a Colombia y México (Cuadros A3).

En sentido contrario, se destaca la importante incidencia de la caída de los dos flujos bilaterales entre Argentina y Brasil, así como de las exportaciones de Brasil a Panamá, y de Argentina a Chile y Colombia.

⁴ Son 150 flujos bilaterales en lugar de 156 pues no se dispone de información respecto a los flujos bilaterales entre Cuba, Panamá y Venezuela.

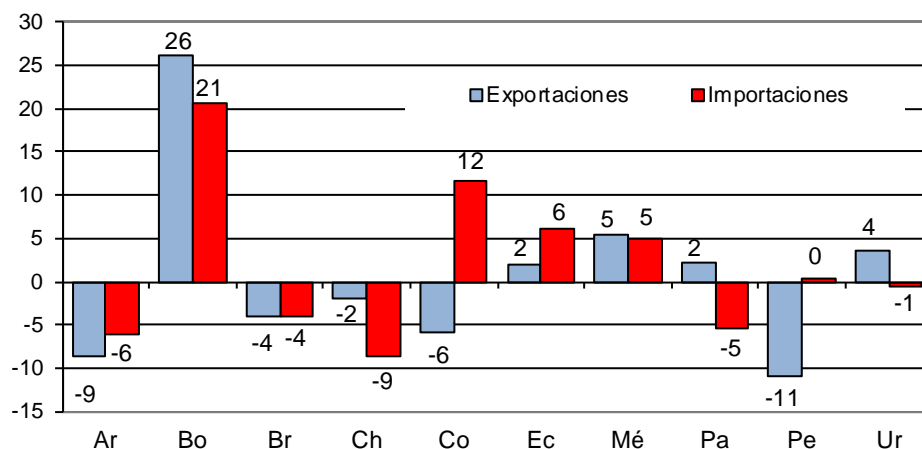
El intercambio comercial extrarregional del conjunto de los países de la ALADI registró un crecimiento muy leve en el período analizado. En efecto, mientras las exportaciones hacia el Resto del Mundo permanecieron prácticamente en el mismo nivel que el año anterior (0,2%), las importaciones desde este origen crecieron solamente 1,3%. Como resultado de esto, el déficit comercial de la región con el Resto del Mundo experimentó una variación poco significativa en valor absoluto y en relación a los flujos globales de comercio, pasando de 14,4 a 22,8 mil millones de dólares en el período considerado (Cuadro 1).

Analizando el comercio extrarregional de los diferentes países miembros se observa un comportamiento bastante heterogéneo de los diversos flujos del intercambio. De los diez países para los cuales se cuenta con información disponible, solamente cinco experimentaron un incremento de sus exportaciones hacia el Resto del Mundo, al tiempo que también cinco exhibieron un aumento de sus compras extrarregionales (Gráfico 6).

Por su dinamismo se destacaron las exportaciones extrarregionales de Bolivia (26%). También crecieron, aunque a menor ritmo, las ventas de México (5,4%), Uruguay (3,7%), Paraguay (2,1%) y Ecuador (2%). En sentido contrario, se contrajeron las ventas al Resto del Mundo de los restantes países, destacándose las correspondientes a Perú (-10,9%) por la magnitud de su variación relativa y, en menor medida, las colocaciones de Argentina (-8,5%), Colombia (-5,9%) y Brasil (-4,1%) (Cuadro A4).

Las variaciones con mayor incidencia en el comportamiento global, aunque operando en sentido contrario, fueron las correspondientes a la expansión de las exportaciones mexicanas, y a la reducción de las ventas de Brasil, Argentina y Perú.

Gráfico 6 – Comercio extrazona, enero-diciembre 2014
(Variación porcentual respecto al año anterior)



Fuente: elaboración propia en base a datos oficiales de los países miembros.

Por su parte, en las importaciones extrarregionales se destacaron, por su mayor dinamismo relativo, las realizadas por Bolivia (20,6%) y Colombia (11,6%). También se expandieron, aunque a un menor ritmo, las compras extrarregionales de Ecuador (6%) y México (4,9%), al tiempo que las peruanas permanecieron prácticamente en el mismo nivel (0,3%). Los restantes países registraron una contracción de sus importaciones, destacándose las realizadas por Chile (-8,7%), Argentina (-6,2%) y Paraguay (-5,3%) por su mayor caída relativa (Cuadro A5).

México fue el país que más incidió en el incremento de las compras al Resto del Mundo, seguido por Colombia, al tiempo que las reducciones de las compras chilenas y brasileñas, en ese orden, fueron las de mayor peso en sentido contrario.

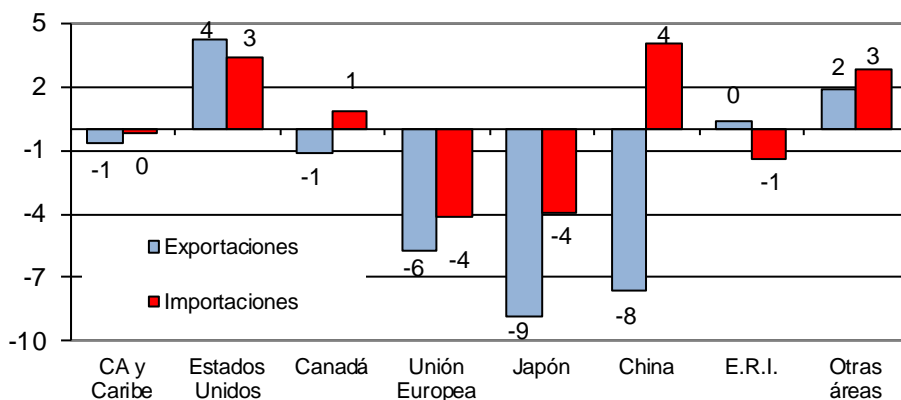
Cabe destacar que ninguno de los destinos de las exportaciones extrarregionales exhibió un dinamismo significativo. Solamente crecieron, aunque en forma moderada o leve, las ventas dirigidas a los Estados Unidos (4,2%) y a Otras Áreas (1,8%), al tiempo que las colocaciones en Centroamérica y el Caribe (-0,7%) y en las Economías de Reciente Industrialización (0,4%) permanecieron prácticamente en el mismo nivel. En sentido contrario, se destaca la importante caída de las colocaciones en Japón (-8,8%) y China (-7,6%) (Gráfico 7).

Las variaciones con mayor incidencia fueron, en un sentido, las expansiones de las ventas a los Estados Unidos y, en el otro, las caídas de las colocaciones en China, Unión Europea y Japón.

Por su parte, las importaciones extrarregionales registraron variaciones de diverso signo según origen. Aumentaron las compras realizadas en China (4%), Estados Unidos (3,4%), Otras Áreas (2,8%) y Canadá (0,9%), al tiempo que se contrajeron las restantes. Entre estas últimas las mayores variaciones relativas correspondieron a las adquisiciones en la Unión Europea (-4,2%) y Japón (-3,9%).

De acuerdo a su incidencia, se destacaron los aumentos de las importaciones desde Estados Unidos y China, así como la reducción de las compras en la Unión Europea.

Gráfico 7 – Comercio extrazona por área, enero-diciembre 2014
(Variación porcentual respecto al año anterior)



Fuente: elaboración propia en base a datos oficiales de los países miembros.

Como ya se mencionara, el déficit comercial extrarregional de la ALADI registró una variación poco significativa en términos absolutos, pasando de 10,4 mil a 22,8 mil

millones de dólares en el período analizado (Cuadro 1). A nivel de países, el principal cambio en términos absolutos lo constituyó la profundización del déficit colombiano. Las otras variaciones absolutas importantes fueron las reversiones de los superávits peruano y argentino en déficit, y la ampliación del superávit chileno.

Durante el período analizado los países que mejoraron su balanza comercial extrarregional de mercancías fueron Chile, México, Paraguay y Uruguay, aunque solo en los dos primeros casos tuvieron una incidencia importante en la variación del saldo comercial extrarregional de la ALADI (Cuadro A6).

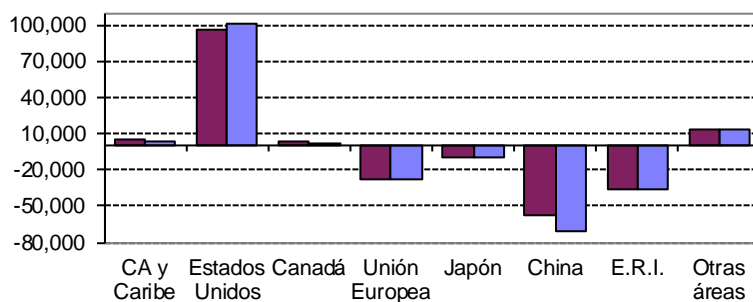
Considerando el saldo comercial del conjunto de los diez países miembros de la ALADI por área geoeconómica (Gráfico 8, parte a), el principal cambio en el período fue la profundización del déficit con China en 13,5 mil millones de dólares; otra variación relevante en términos absolutos fue la ampliación del superávit con los Estados Unidos, en 6,2 mil millones de dólares.

El saldo comercial negativo de la región con el Resto del Mundo que se presenta en el Cuadro 1 (22,8 mil millones de dólares) se explica principalmente porque los superávits con los Estados Unidos (101,5 mil millones de dólares) y con Otras Áreas (12,9 mil millones de dólares) son más que compensados por los déficits con China (70,9 mil millones de dólares), las Economías de Reciente Industrialización (35,4 mil millones de dólares) y la Unión Europea (27,8 mil millones de dólares).

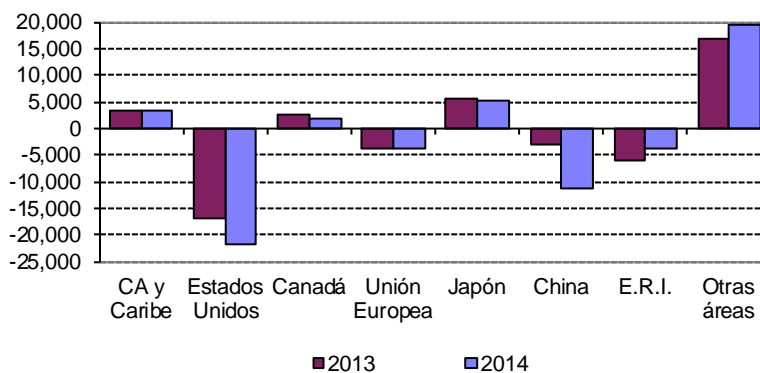
El patrón de los saldos comerciales extrarregionales cambia sustancialmente cuando se excluye a México, país que explica por sí solo el superávit de la región con Estados Unidos, así como gran parte (84%) del déficit de la misma con China. En este caso, la región registró en 2014 un déficit importante con los Estados Unidos, al tiempo que mantiene los saldos negativos con la Unión Europea, China y las Economías de Reciente Industrialización, y registra un superávit con todas las restantes áreas geoeconómicas, donde se destaca el saldo positivo con Otras Áreas (Gráfico 8, parte b).

Gráfico 8 - Saldo comercial extrarregional, enero-diciembre 2013-2014
(En millones de dólares)

a) Los diez países



b) Sin México



Fuente: elaboración propia en base a datos oficiales de los países miembros.

CUADRO A1
ARGENTINA, BOLIVIA, BRASIL, CHILE, COLOMBIA, ECUADOR, MÉXICO, PARAGUAY, PERÚ Y URUGUAY
EXPORTACIONES POR PAÍS COPARTÍCIPE DE LA ALADI
 Enero-diciembre 2013-2014
 En millones de dólares y porcentajes

| PAÍS | País exportador (informante): | | | | | | | | | | |
|------------------------------|-------------------------------|--------------|---------------|---------------|---------------|--------------|---------------|--------------|--------------|--------------|----------------|
| | Ar. | Bo. | Br. | Ch. | Co. | Ec. | Mé. | Pa. | Pe. | Ur. | Total |
| Enero-diciembre 2014 | | | | | | | | | | | |
| Argentina | | 2,560 | 14,282 | 1,061 | 201 | 196 | 1,302 | 714 | 177 | 442 | 20,934 |
| Bolivia | 793 | | 1,612 | 535 | 139 | 26 | 226 | 107 | 653 | 42 | 4,132 |
| Brasil | 14,926 | 3,824 | | 4,014 | 1,622 | 133 | 4,740 | 2,969 | 1,593 | 1,616 | 35,438 |
| Chile | 3,012 | 112 | 4,984 | | 989 | 2,301 | 2,148 | 670 | 1,525 | 112 | 15,853 |
| Colombia | 913 | 682 | 2,384 | 1,008 | | 947 | 4,734 | 37 | 1,224 | 31 | 11,959 |
| Cuba | 287 | 1 | 508 | 36 | 35 | 12 | 362 | 0 | 12 | 25 | 1,277 |
| Ecuador | 426 | 96 | 822 | 707 | 1,884 | | 905 | 40 | 856 | 13 | 5,749 |
| México | 969 | 44 | 3,670 | 1,339 | 914 | 149 | | 134 | 734 | 233 | 8,186 |
| Panamá | 107 | 28 | 362 | 213 | 3,569 | 1,412 | 989 | 8 | 569 | 9 | 7,265 |
| Paraguay | 1,294 | 62 | 3,194 | 153 | 19 | 4 | 162 | | 14 | 136 | 5,038 |
| Perú | 1,198 | 551 | 1,818 | 1,756 | 1,186 | 1,577 | 1,730 | 126 | | 112 | 10,053 |
| Uruguay | 1,690 | 8 | 2,945 | 179 | 21 | 21 | 300 | 186 | 37 | | 5,387 |
| Venezuela | 2,108 | 115 | 4,632 | 464 | 1,987 | 562 | 1,552 | 35 | 493 | 408 | 12,356 |
| ALADI | 27,722 | 8,082 | 41,213 | 11,463 | 12,567 | 7,339 | 19,150 | 5,024 | 7,887 | 3,180 | 143,628 |
| Enero-diciembre 2013 | | | | | | | | | | | |
| Argentina | | 2,522 | 19,615 | 1,159 | 433 | 143 | 1,966 | 701 | 163 | 493 | 27,196 |
| Bolivia | 848 | | 1,534 | 516 | 144 | 24 | 199 | 75 | 587 | 30 | 3,957 |
| Brasil | 17,440 | 4,043 | | 4,482 | 1,591 | 130 | 5,386 | 2,834 | 1,706 | 1,711 | 39,322 |
| Chile | 4,145 | 160 | 4,484 | | 1,572 | 2,455 | 2,085 | 529 | 1,670 | 143 | 17,243 |
| Colombia | 1,619 | 677 | 2,558 | 1,001 | | 907 | 4,735 | 36 | 843 | 18 | 12,394 |
| Cuba | 323 | 1 | 528 | 30 | 36 | 33 | 373 | 0 | 19 | 20 | 1,363 |
| Ecuador | 375 | 146 | 820 | 557 | 1,975 | | 917 | 17 | 946 | 12 | 5,765 |
| México | 1,155 | 26 | 4,230 | 1,368 | 864 | 118 | | 272 | 509 | 148 | 8,690 |
| Panamá | 121 | 28 | 4,423 | 145 | 3,239 | 629 | 1,047 | 4 | 622 | 12 | 10,269 |
| Paraguay | 1,393 | 39 | 2,997 | 144 | 18 | 3 | 130 | | 12 | 153 | 4,889 |
| Perú | 1,551 | 638 | 2,147 | 1,670 | 1,274 | 1,886 | 1,770 | 193 | | 115 | 11,244 |
| Uruguay | 2,021 | 8 | 2,071 | 210 | 23 | 20 | 308 | 176 | 36 | | 4,873 |
| Venezuela | 2,342 | 145 | 4,850 | 529 | 2,256 | 474 | 2,155 | 59 | 800 | 444 | 14,054 |
| ALADI | 33,333 | 8,432 | 50,258 | 11,812 | 13,424 | 6,822 | 21,071 | 4,896 | 7,912 | 3,299 | 161,259 |
| Crecimiento 2014/2013 | | | | | | | | | | | |
| Argentina | | 1.5 | -27.2 | -8.5 | -53.6 | 36.5 | -33.8 | 1.7 | 8.7 | -10.4 | -23.0 |
| Bolivia | -6.5 | | 5.1 | 3.5 | -3.4 | 9.2 | 13.5 | 42.4 | 11.3 | 39.2 | 4.4 |
| Brasil | -14.4 | -5.4 | | -10.4 | 2.0 | 2.7 | -12.0 | 4.8 | -6.6 | -5.5 | -9.9 |
| Chile | -27.3 | -30.1 | 11.2 | | -37.1 | -6.3 | 3.0 | 26.6 | -8.7 | -21.9 | -8.1 |
| Colombia | -43.6 | 0.8 | -6.8 | 0.7 | | 4.4 | 0.0 | 4.0 | 45.1 | 70.9 | -3.5 |
| Cuba | -11.3 | -61.1 | -3.9 | 20.8 | -3.2 | -64.0 | -2.8 | -55.6 | -33.7 | 25.0 | -6.3 |
| Ecuador | 13.9 | -34.3 | 0.2 | 26.8 | -4.6 | | -1.3 | 138.4 | -9.6 | 3.6 | -0.3 |
| México | -16.1 | 70.1 | -13.2 | -2.1 | 5.9 | 26.1 | | -50.9 | 44.2 | 58.2 | -5.8 |
| Panamá | -11.4 | 0.4 | -91.8 | 47.0 | 10.2 | 124.5 | -5.5 | 78.7 | -8.6 | -24.6 | -29.2 |
| Paraguay | -7.1 | 58.1 | 6.6 | 6.2 | 2.0 | 23.4 | 24.6 | | 22.5 | -11.0 | 3.1 |
| Perú | -22.8 | -13.6 | -15.3 | 5.1 | -6.9 | -16.4 | -2.3 | -34.8 | | -2.0 | -10.6 |
| Uruguay | -16.4 | 1.0 | 42.2 | -15.0 | -9.1 | 3.6 | -2.6 | 5.6 | 4.7 | | 10.5 |
| Venezuela | -10.0 | -20.6 | -4.5 | -12.3 | -11.9 | 18.5 | -28.0 | -40.8 | -38.4 | -8.1 | -12.1 |
| ALADI | -16.8 | -4.2 | -18.0 | -3.0 | -6.4 | 7.6 | -9.1 | 2.6 | -0.3 | -3.6 | -10.9 |

Fuente: elaboración propia en base a información oficial de los países miembros

CUADRO A2
ARGENTINA, BOLIVIA, BRASIL, CHILE, COLOMBIA, ECUADOR, MÉXICO, PARAGUAY, PERÚ Y URUGUAY
IMPORTACIONES POR PAÍS COPARTÍCIPE DE LA ALADI
 Enero-diciembre 2013-2014
 En millones de dólares y porcentajes

| PAÍS | País importador (informante): | | | | | | | | | | Total |
|-------------------------------------|-------------------------------|--------------|---------------|---------------|---------------|--------------|--------------|--------------|---------------|--------------|----------------|
| | Ar. | Bo. | Br. | Ch. | Co. | Ec. | Mé. | Pa. | Pe. | Ur. | |
| <u>Enero-diciembre 2014</u> | | | | | | | | | | | |
| Argentina | | 1,137 | 14,143 | 3,063 | 1,008 | 502 | 1,050 | 1,770 | 1,253 | 1,458 | 25,384 |
| Bolivia | 2,157 | | 3,816 | 154 | 552 | 114 | 26 | 71 | 627 | 10 | 7,528 |
| Brasil | 14,470 | 1,654 | | 5,676 | 2,461 | 864 | 4,473 | 3,383 | 1,994 | 1,948 | 36,923 |
| Chile | 823 | 436 | 4,024 | | 927 | 583 | 1,398 | 157 | 1,279 | 156 | 9,783 |
| Colombia | 233 | 181 | 1,716 | 1,114 | | | 2,202 | 934 | 21 | 1,244 | 7,665 |
| Cuba | 17 | 3 | 61 | 5 | 14 | 14 | | 12 | 5 | 1 | 133 |
| Ecuador | 261 | 46 | 143 | 2,435 | 918 | | | 165 | 5 | 1,774 | 5,772 |
| México | 1,646 | 301 | 5,363 | 2,251 | 5,265 | 967 | | 225 | 1,924 | 275 | 18,217 |
| Panamá | 1 | 4 | 9 | 27 | 55 | 1,354 | 20 | 86 | 15 | 2 | 1,574 |
| Paraguay | 492 | 93 | 1,210 | 695 | 56 | 36 | 168 | | 137 | 156 | 3,044 |
| Perú | 129 | 646 | 1,714 | 1,487 | 1,203 | 1,025 | 1,106 | 14 | | 30 | 7,353 |
| Uruguay | 446 | 51 | 1,918 | 166 | 78 | 90 | 373 | 136 | 150 | | 3,410 |
| Venezuela | 10 | 6 | 1,174 | 78 | 440 | 34 | 72 | 1 | 26 | 451 | 2,292 |
| ALADI | 20,683 | 4,556 | 35,292 | 17,153 | 12,978 | 7,784 | 9,796 | 5,874 | 10,427 | 4,534 | 129,077 |
| <u>Enero-diciembre 2013</u> | | | | | | | | | | | |
| Argentina | | 1,020 | 16,463 | 4,127 | 1,733 | 416 | 1,167 | 1,726 | 1,565 | 1,656 | 29,872 |
| Bolivia | 1,746 | | 4,035 | 154 | 548 | 110 | 32 | 44 | 571 | 12 | 7,251 |
| Brasil | 19,322 | 1,600 | | 5,111 | 2,585 | 876 | 4,421 | 3,202 | 2,323 | 1,836 | 41,274 |
| Chile | 970 | 574 | 4,325 | | 902 | 629 | 1,438 | 149 | 1,326 | 152 | 10,467 |
| Colombia | 435 | 183 | 1,463 | 1,715 | | | 2,296 | 912 | 19 | 1,466 | 8,506 |
| Cuba | 11 | 2 | 97 | 6 | 31 | 10 | | 14 | 1 | 3 | 174 |
| Ecuador | 274 | 37 | 141 | 2,519 | 881 | | | 115 | 4 | 1,930 | 5,926 |
| México | 2,161 | 280 | 5,795 | 2,381 | 5,489 | 969 | | 169 | 1,818 | 299 | 19,361 |
| Panamá | 2 | 4 | 12 | 26 | 59 | 1,768 | 17 | 14 | 121 | 2 | 2,025 |
| Paraguay | 529 | 79 | 1,040 | 570 | 84 | 19 | 320 | | 246 | 126 | 3,012 |
| Perú | 133 | 601 | 1,771 | 1,723 | 868 | 1,120 | 585 | 11 | | 27 | 6,840 |
| Uruguay | 527 | 36 | 1,767 | 186 | 65 | 64 | 284 | 156 | 150 | | 3,234 |
| Venezuela | 52 | 16 | 1,181 | 133 | 455 | 52 | 97 | 0 | 98 | 492 | 2,575 |
| ALADI | 26,163 | 4,431 | 38,088 | 18,649 | 13,700 | 8,328 | 9,403 | 5,495 | 11,617 | 4,644 | 140,518 |
| <u>Crecimiento 2014/2013</u> | | | | | | | | | | | |
| Argentina | | 11.5 | -14.1 | -25.8 | -41.8 | 20.5 | -10.1 | 2.6 | -19.9 | -11.9 | -15.0 |
| Bolivia | 23.6 | | -5.4 | 0.6 | 0.7 | 3.8 | -17.5 | 61.3 | 9.9 | -17.1 | 3.8 |
| Brasil | -25.1 | 3.4 | | 11.1 | -4.8 | -1.4 | 1.2 | 5.6 | -14.1 | 6.1 | -10.5 |
| Chile | -15.2 | -24.1 | -7.0 | | 2.8 | -7.4 | -2.8 | 5.9 | -3.6 | 2.8 | -6.5 |
| Colombia | -46.6 | -1.2 | 17.3 | -35.0 | | | -4.1 | 2.5 | 7.8 | -15.2 | -9.9 |
| Cuba | 52.3 | 76.9 | -36.8 | -7.1 | -55.2 | 42.8 | -15.8 | 594.0 | -49.6 | 6.1 | -23.6 |
| Ecuador | -4.7 | 22.8 | 1.4 | -3.3 | 4.2 | | 42.9 | 20.9 | -8.1 | 1.3 | -2.6 |
| México | -23.8 | 7.4 | -7.4 | -5.4 | -4.1 | -0.2 | | 32.6 | 5.8 | -8.0 | -5.9 |
| Panamá | -68.0 | -8.1 | -18.6 | 6.2 | -5.5 | -23.4 | 16.8 | 511.1 | -87.5 | -11.4 | -22.3 |
| Paraguay | -7.0 | 18.2 | 16.4 | 21.9 | -32.8 | 93.0 | -47.5 | | -44.3 | 24.0 | 1.1 |
| Perú | -3.5 | 7.5 | -3.2 | -13.7 | 38.5 | -8.5 | 89.0 | 18.9 | | 12.8 | 7.5 |
| Uruguay | -15.3 | 40.8 | 8.6 | -10.9 | 21.1 | 41.8 | 31.4 | -12.4 | 0.3 | | 5.4 |
| Venezuela | -81.3 | -62.9 | -0.6 | -41.2 | -3.4 | -34.9 | -26.1 | 430.0 | -73.1 | -8.3 | -11.0 |
| ALADI | -20.9 | 2.8 | -7.3 | -8.0 | -5.3 | -6.5 | 4.2 | 6.9 | -10.2 | -2.4 | -8.1 |

Fuente: elaboración propia en base a información oficial de los países miembros
 Nota: importaciones a valores CIF excepto Brasil y México a valores FOB

CUADRO A3
PARTICIPACIÓN DE LOS FLUJOS BILATERALES EN EL COMERCIO INTRARREGIONAL
 Enero-diciembre 2013-2014
 En porcentajes

| País Importador | País exportador: | | | | | | | | | | | | | Total |
|------------------------------------|------------------|------------|-------------|------------|------------|------------|------------|-------------|------------|------------|------------|------------|------------|--------------|
| | Ar. | Bo. | Br. | Ch. | Co. | Cu. | Ec. | Mé. | Pan. | Par. | Pe. | Ur. | Ve. | |
| Enero-diciembre 2014 | | | | | | | | | | | | | | |
| Argentina | * | 1.6 | 9.7 | 0.6 | 0.1 | 0.0 | 0.2 | 1.0 | 0.0 | 0.4 | 0.1 | 0.3 | 0.0 | 14.0 |
| Bolivia | 0.6 | * | 1.1 | 0.3 | 0.1 | 0.0 | 0.0 | 0.2 | 0.0 | 0.1 | 0.4 | 0.0 | 0.0 | 2.9 |
| Brasil | 9.8 | 2.6 | * | 2.7 | 1.1 | 0.0 | 0.1 | 3.4 | 0.0 | 1.4 | 1.1 | 1.2 | 0.8 | 24.2 |
| Chile | 2.0 | 0.1 | 3.6 | * | 0.7 | 0.0 | 1.6 | 1.5 | 0.0 | 0.5 | 1.0 | 0.1 | 0.1 | 11.1 |
| Colombia | 0.6 | 0.4 | 1.6 | 0.7 | * | 0.0 | 0.6 | 3.4 | 0.0 | 0.0 | 0.8 | 0.0 | 0.3 | 8.6 |
| Cuba | 0.2 | 0.0 | 0.3 | 0.0 | 0.0 | * | 0.0 | 0.2 | sd | 0.0 | 0.0 | 0.0 | sd | 0.9 |
| Ecuador | 0.3 | 0.1 | 0.6 | 0.4 | 1.4 | 0.0 | * | 0.6 | 0.9 | 0.0 | 0.6 | 0.0 | 0.0 | 5.0 |
| México | 0.7 | 0.0 | 2.7 | 0.9 | 0.6 | 0.0 | 0.1 | * | 0.0 | 0.1 | 0.6 | 0.2 | 0.0 | 6.1 |
| Panamá | 0.1 | 0.0 | 0.2 | 0.1 | 2.4 | sd | 0.9 | 0.7 | * | 0.0 | 0.4 | 0.0 | sd | 4.9 |
| Paraguay | 1.0 | 0.0 | 2.2 | 0.1 | 0.0 | 0.0 | 0.0 | 0.1 | 0.1 | * | 0.0 | 0.1 | 0.0 | 3.7 |
| Perú | 0.8 | 0.4 | 1.3 | 1.0 | 0.8 | 0.0 | 1.1 | 1.2 | 0.0 | 0.1 | * | 0.1 | 0.0 | 6.9 |
| Uruguay | 1.1 | 0.0 | 1.6 | 0.1 | 0.0 | 0.0 | 0.0 | 0.2 | 0.0 | 0.1 | 0.0 | * | 0.3 | 3.5 |
| Venezuela | 1.4 | 0.1 | 3.1 | 0.3 | 1.3 | sd | 0.4 | 1.0 | sd | 0.0 | 0.3 | 0.3 | * | 8.3 |
| ALADI | 18.7 | 5.3 | 28.1 | 7.4 | 8.7 | 0.1 | 5.1 | 13.5 | 1.1 | 2.7 | 5.5 | 2.4 | 1.5 | 100.0 |
| Enero-diciembre 2013 | | | | | | | | | | | | | | |
| Argentina | * | 1.3 | 11.7 | 0.6 | 0.3 | 0.0 | 0.1 | 1.2 | 0.0 | 0.4 | 0.1 | 0.3 | 0.0 | 16.1 |
| Bolivia | 0.6 | * | 0.9 | 0.3 | 0.1 | 0.0 | 0.0 | 0.1 | 0.0 | 0.0 | 0.4 | 0.0 | 0.0 | 2.5 |
| Brasil | 10.2 | 2.4 | * | 2.7 | 0.9 | 0.1 | 0.1 | 3.4 | 0.0 | 1.2 | 1.0 | 1.0 | 0.7 | 23.7 |
| Chile | 2.5 | 0.1 | 2.9 | * | 1.0 | 0.0 | 1.5 | 1.3 | 0.0 | 0.3 | 1.0 | 0.1 | 0.1 | 10.9 |
| Colombia | 1.0 | 0.4 | 1.5 | 0.6 | * | 0.0 | 0.5 | 3.1 | 0.0 | 0.0 | 0.5 | 0.0 | 0.3 | 8.0 |
| Cuba | 0.2 | 0.0 | 0.3 | 0.0 | 0.0 | * | 0.0 | 0.2 | sd | 0.0 | 0.0 | 0.0 | sd | 0.8 |
| Ecuador | 0.2 | 0.1 | 0.5 | 0.4 | 1.3 | 0.0 | * | 0.6 | 1.1 | 0.0 | 0.6 | 0.0 | 0.0 | 4.8 |
| México | 0.7 | 0.0 | 2.6 | 0.8 | 0.5 | 0.0 | 0.1 | * | 0.0 | 0.2 | 0.3 | 0.1 | 0.1 | 5.5 |
| Panamá | 0.1 | 0.0 | 2.7 | 0.1 | 1.9 | sd | 0.4 | 0.6 | * | 0.0 | 0.4 | 0.0 | sd | 6.2 |
| Paraguay | 0.9 | 0.0 | 1.9 | 0.1 | 0.0 | 0.0 | 0.0 | 0.1 | 0.0 | * | 0.0 | 0.1 | 0.0 | 3.1 |
| Perú | 0.9 | 0.4 | 1.3 | 0.9 | 0.8 | 0.0 | 1.1 | 1.1 | 0.1 | 0.1 | * | 0.1 | 0.1 | 6.9 |
| Uruguay | 1.1 | 0.0 | 1.2 | 0.1 | 0.0 | 0.0 | 0.0 | 0.2 | 0.0 | 0.1 | 0.0 | * | 0.3 | 3.0 |
| Venezuela | 1.4 | 0.1 | 2.9 | 0.3 | 1.4 | sd | 0.3 | 1.3 | sd | 0.0 | 0.5 | 0.3 | * | 8.5 |
| ALADI | 19.9 | 4.8 | 30.5 | 6.9 | 8.3 | 0.1 | 4.2 | 13.2 | 1.2 | 2.4 | 4.9 | 2.1 | 1.6 | 100.0 |
| Contribución al crecimiento | | | | | | | | | | | | | | |
| Argentina | * | -1 | 29 | 1 | 1 | 0 | 0 | 3 | 0 | 0 | 0 | 0 | 0 | 34 |
| Bolivia | 0 | * | 0 | 0 | 0 | 0 | 0 | 0 | 0 | 0 | 0 | 0 | 0 | -1 |
| Brasil | 14 | 1 | * | 2 | -1 | 0 | 0 | 3 | 0 | -1 | 0 | 0 | 0 | 19 |
| Chile | 6 | 0 | -3 | * | 3 | 0 | 1 | 0 | 0 | -1 | 1 | 0 | 0 | 8 |
| Colombia | 4 | 0 | 1 | 0 | * | 0 | 0 | 1 | 0 | 0 | -2 | 0 | 0 | 3 |
| Cuba | 0 | 0 | 0 | 0 | 0 | * | 0 | 0 | sd | 0 | 0 | 0 | sd | 0 |
| Ecuador | 0 | 0 | 0 | 0 | 1 | 0 | * | 0 | 2 | 0 | 1 | 0 | 0 | 3 |
| México | 1 | 0 | 1 | 0 | 0 | 0 | 0 | * | 0 | 1 | -2 | -1 | 0 | 0 |
| Panamá | 0 | 0 | 23 | 0 | -2 | sd | -5 | 0 | * | 0 | 0 | 0 | sd | 17 |
| Paraguay | 0 | 0 | -1 | 0 | 0 | 0 | 0 | 0 | 0 | * | 0 | 0 | 0 | -2 |
| Perú | 2 | 0 | 2 | 0 | 1 | 0 | 1 | 0 | 1 | 1 | * | 0 | 0 | 7 |
| Uruguay | 2 | 0 | -3 | 0 | 0 | 0 | 0 | 0 | 0 | 0 | 0 | * | 0 | -1 |
| Venezuela | 1 | 0 | 1 | 0 | 2 | sd | -1 | 3 | sd | 0 | 2 | 0 | * | 10 |
| ALADI | 30 | 0 | 51 | 3 | 5 | 0 | -3 | 11 | 3 | 0 | 0 | 0 | 2 | 100 |

Fuente: elaboración propia en base a información oficial de los países miembros

Se destacan en negrita las participaciones superiores al 2% y las contribuciones mayores a 5 y menores a -5

CUADRO A4
ARGENTINA, BOLIVIA, BRASIL, CHILE, COLOMBIA, ECUADOR, MÉXICO, PARAGUAY, PERÚ Y URUGUAY
EXPORTACIONES POR ÁREA GEOECONÓMICA
Enero-diciembre 2013-2014
En millones de dólares y porcentajes

| PAÍS | Ar. | Bo. | Br. | Ch. | Co. | Ec. | Mé. | Pa. | Pe. | Ur. | Total |
|-------------------------------------|--------|--------|---------|--------|--------|--------|---------|-------|--------|-------|---------|
| <u>Enero-diciembre 2014</u> | | | | | | | | | | | |
| ALADI | 27,722 | 8,082 | 41,213 | 11,463 | 12,567 | 7,339 | 19,150 | 5,024 | 7,887 | 3,180 | 143,628 |
| R. del Mundo | 44,213 | 4,908 | 183,888 | 63,320 | 42,138 | 18,394 | 378,386 | 4,631 | 30,274 | 5,980 | 776,132 |
| CA y Caribe | 558 | 5 | 4,911 | 644 | 3,792 | 321 | 6,183 | 82 | 570 | 68 | 17,133 |
| Canadá | 1,734 | 200 | 2,316 | 1,278 | 665 | 119 | 10,670 | 4 | 2,509 | 120 | 19,614 |
| Estados Unidos | 4,113 | 2,044 | 27,145 | 9,246 | 14,410 | 11,283 | 319,229 | 207 | 6,168 | 422 | 394,266 |
| U. Europea | 10,247 | 791 | 42,047 | 11,035 | 9,322 | 2,982 | 20,429 | 1,418 | 6,295 | 1,015 | 105,580 |
| Japón | 782 | 433 | 6,719 | 7,769 | 421 | 320 | 2,609 | 105 | 1,580 | 13 | 20,752 |
| China | 4,650 | 522 | 43,939 | 18,468 | 5,820 | 529 | 7,008 | 188 | 7,123 | 1,285 | 89,533 |
| E.R.I. | 4,479 | 649 | 15,226 | 7,063 | 870 | 273 | 3,749 | 321 | 1,895 | 144 | 34,669 |
| Otras Áreas | 17,651 | 263 | 41,585 | 7,818 | 6,839 | 2,568 | 8,509 | 2,307 | 4,133 | 2,913 | 94,586 |
| Total Global | 71,935 | 12,990 | 225,101 | 74,783 | 54,706 | 25,732 | 397,535 | 9,656 | 38,162 | 9,160 | 919,760 |
| <u>Enero-diciembre 2013</u> | | | | | | | | | | | |
| ALADI | 33,333 | 8,432 | 50,258 | 11,812 | 13,424 | 6,822 | 21,071 | 4,896 | 7,912 | 3,299 | 161,259 |
| R. del Mundo | 48,327 | 3,894 | 191,775 | 64,513 | 44,780 | 18,026 | 358,955 | 4,536 | 33,960 | 5,768 | 774,535 |
| CA y Caribe | 765 | 32 | 3,392 | 605 | 5,043 | 454 | 6,337 | 138 | 433 | 51 | 17,249 |
| Canadá | 1,835 | 166 | 2,702 | 1,396 | 390 | 118 | 10,453 | 7 | 2,728 | 55 | 19,848 |
| Estados Unidos | 4,612 | 1,249 | 24,868 | 10,206 | 18,469 | 11,107 | 299,867 | 254 | 7,433 | 356 | 378,423 |
| U. Europea | 10,590 | 849 | 47,772 | 11,299 | 9,251 | 3,032 | 19,800 | 1,415 | 6,866 | 1,075 | 111,949 |
| Japón | 1,463 | 418 | 7,964 | 7,390 | 388 | 570 | 2,244 | 84 | 2,228 | 12 | 22,761 |
| China | 5,762 | 326 | 49,365 | 19,215 | 5,148 | 688 | 7,427 | 171 | 7,428 | 1,353 | 96,883 |
| E.R.I. | 5,588 | 484 | 14,838 | 6,884 | 510 | 126 | 3,510 | 269 | 2,205 | 119 | 34,534 |
| Otras Áreas | 17,712 | 370 | 40,875 | 7,517 | 5,581 | 1,931 | 9,317 | 2,198 | 4,640 | 2,747 | 92,888 |
| Total Global | 81,660 | 12,326 | 242,034 | 76,325 | 58,204 | 24,848 | 380,027 | 9,432 | 41,872 | 9,067 | 935,794 |
| <u>Crecimiento 2014/2013</u> | | | | | | | | | | | |
| ALADI | -16.8 | -4.2 | -18.0 | -3.0 | -6.4 | 7.6 | -9.1 | 2.6 | -0.3 | -3.6 | -10.9 |
| R. del Mundo | -8.5 | 26.0 | -4.1 | -1.8 | -5.9 | 2.0 | 5.4 | 2.1 | -10.9 | 3.7 | 0.2 |
| CA y Caribe | -27.0 | -85.8 | 44.8 | 6.5 | -24.8 | -29.3 | -2.4 | -40.5 | 31.6 | 33.0 | -0.7 |
| Canadá | -5.5 | 20.8 | -14.3 | -8.5 | 70.3 | 0.5 | 2.1 | -44.2 | -8.0 | 120.6 | -1.2 |
| Estados Unidos | -10.8 | 63.7 | 9.2 | -9.4 | -22.0 | 1.6 | 6.5 | -18.7 | -17.0 | 18.6 | 4.2 |
| U. Europea | -3.2 | -6.9 | -12.0 | -2.3 | 0.8 | -1.7 | 3.2 | 0.2 | -8.3 | -5.6 | -5.7 |
| Japón | -46.6 | 3.7 | -15.6 | 5.1 | 8.5 | -43.8 | 16.3 | 24.6 | -29.1 | 12.5 | -8.8 |
| China | -19.3 | 60.3 | -11.0 | -3.9 | 13.1 | -23.1 | -5.6 | 10.0 | -4.1 | -5.1 | -7.6 |
| E.R.I. | -19.9 | 34.0 | 2.6 | 2.6 | 70.5 | 116.3 | 6.8 | 19.5 | -14.1 | 21.0 | 0.4 |
| Otras Áreas | -0.3 | -28.9 | 1.7 | 4.0 | 22.5 | 33.0 | -8.7 | 4.9 | -10.9 | 6.0 | 1.8 |
| Total Global | -11.9 | 5.4 | -7.0 | -2.0 | -6.0 | 3.6 | 4.6 | 2.4 | -8.9 | 1.0 | -1.7 |

Fuente: elaborado en base a información oficial de los países miembros

CUADRO A5
ARGENTINA, BOLIVIA, BRASIL, CHILE, COLOMBIA, ECUADOR, MÉXICO, PARAGUAY, PERÚ, URUGUAY Y VENEZUELA
IMPORTACIONES POR ÁREA GEOECONÓMICA

Enero-diciembre 2013-2014

En millones de dólares y porcentajes

| PAÍS | Ar. | Bo. | Br. | Ch. | Co. | Ec. | Mé. | Pa. | Pe. | Ur. | Total |
|------------------------------|--------|--------|---------|--------|--------|--------|---------|--------|--------|--------|---------|
| Enero-diciembre 2014 | | | | | | | | | | | |
| ALADI | 20,683 | 4,556 | 35,292 | 17,153 | 12,978 | 7,784 | 9,796 | 5,874 | 10,427 | 4,534 | 129,077 |
| R. del Mundo | 44,566 | 5,936 | 193,768 | 48,551 | 50,977 | 19,955 | 390,181 | 6,295 | 31,764 | 6,951 | 798,945 |
| CA y Caribe | 1,918 | 16 | 2,290 | 1,428 | 777 | 403 | 5,147 | 5 | 917 | 27 | 12,927 |
| Canadá | 557 | 93 | 2,715 | 1,245 | 1,164 | 263 | 10,045 | 22 | 853 | 49 | 17,007 |
| Estados Unidos | 8,966 | 1,233 | 35,299 | 13,506 | 18,261 | 8,749 | 195,858 | 968 | 8,806 | 1,085 | 292,732 |
| U. Europea | 11,476 | 1,353 | 46,713 | 9,834 | 8,744 | 3,024 | 44,595 | 1,020 | 4,939 | 1,681 | 133,381 |
| Japón | 1,376 | 508 | 5,902 | 1,799 | 1,524 | 574 | 17,545 | 263 | 1,105 | 84 | 30,679 |
| China | 10,761 | 1,819 | 38,228 | 13,142 | 11,848 | 3,861 | 66,546 | 3,114 | 8,930 | 2,156 | 160,406 |
| E.R.I. | 3,185 | 514 | 18,388 | 3,770 | 3,116 | 1,717 | 35,548 | 459 | 2,946 | 480 | 70,123 |
| Otras Áreas | 6,326 | 399 | 44,232 | 3,827 | 5,543 | 1,363 | 14,898 | 444 | 3,268 | 1,389 | 81,689 |
| Total Global | 65,249 | 10,492 | 229,060 | 65,704 | 63,955 | 27,740 | 399,977 | 12,169 | 42,191 | 11,485 | 928,022 |
| Enero-diciembre 2013 | | | | | | | | | | | |
| ALADI | 26,163 | 4,431 | 38,088 | 18,649 | 13,700 | 8,328 | 9,403 | 5,495 | 11,617 | 4,644 | 140,518 |
| R. del Mundo | 47,493 | 4,922 | 201,659 | 53,191 | 45,694 | 18,818 | 371,808 | 6,647 | 31,672 | 6,998 | 788,903 |
| CA y Caribe | 1,960 | 8 | 2,795 | 1,256 | 822 | 411 | 5,409 | 24 | 260 | 10 | 12,956 |
| Canadá | 490 | 58 | 3,002 | 1,526 | 1,000 | 257 | 9,847 | 20 | 616 | 47 | 16,863 |
| Estados Unidos | 8,063 | 1,172 | 36,297 | 15,034 | 16,406 | 7,778 | 187,758 | 795 | 8,801 | 1,012 | 283,117 |
| U. Europea | 13,529 | 1,197 | 50,751 | 11,765 | 8,008 | 2,934 | 43,169 | 1,033 | 5,199 | 1,576 | 139,160 |
| Japón | 1,521 | 469 | 7,081 | 1,899 | 1,477 | 601 | 17,076 | 278 | 1,433 | 94 | 31,931 |
| China | 11,312 | 1,263 | 38,146 | 13,897 | 10,442 | 3,697 | 61,611 | 3,475 | 8,413 | 1,994 | 154,251 |
| E.R.I. | 3,829 | 391 | 20,053 | 4,174 | 2,748 | 1,655 | 34,095 | 489 | 3,176 | 555 | 71,165 |
| Otras Áreas | 6,789 | 364 | 43,535 | 3,640 | 4,791 | 1,485 | 12,842 | 532 | 3,774 | 1,709 | 79,461 |
| Total Global | 73,656 | 9,353 | 239,748 | 71,840 | 59,394 | 27,146 | 381,210 | 12,142 | 43,290 | 11,642 | 929,421 |
| Crecimiento 2014/2013 | | | | | | | | | | | |
| ALADI | -20.9 | 2.8 | -7.3 | -8.0 | -5.3 | -6.5 | 4.2 | 6.9 | -10.2 | -2.4 | -8.1 |
| R. del Mundo | -6.2 | 20.6 | -3.9 | -8.7 | 11.6 | 6.0 | 4.9 | -5.3 | 0.3 | -0.7 | 1.3 |
| CA y Caribe | -2.2 | 99.0 | -18.1 | 13.7 | -5.4 | -2.1 | -4.9 | -81.3 | 252.3 | 164.2 | -0.2 |
| Canadá | 13.8 | 61.5 | -9.5 | -18.4 | 16.3 | 2.4 | 2.0 | 9.7 | 38.6 | 3.1 | 0.9 |
| Estados Unidos | 11.2 | 5.3 | -2.7 | -10.2 | 11.3 | 12.5 | 4.3 | 21.7 | 0.1 | 7.2 | 3.4 |
| U. Europea | -15.2 | 13.1 | -8.0 | -16.4 | 9.2 | 3.1 | 3.3 | -1.2 | -5.0 | 6.7 | -4.2 |
| Japón | -9.5 | 8.4 | -16.7 | -5.3 | 3.2 | -4.4 | 2.7 | -5.7 | -22.9 | -10.8 | -3.9 |
| China | -4.9 | 44.0 | 0.2 | -5.4 | 13.5 | 4.5 | 8.0 | -10.4 | 6.1 | 8.1 | 4.0 |
| E.R.I. | -16.8 | 31.4 | -8.3 | -9.7 | 13.4 | 3.7 | 4.3 | -6.2 | -7.2 | -13.4 | -1.5 |
| Otras Áreas | -6.8 | 9.5 | 1.6 | 5.1 | 15.7 | -8.2 | 16.0 | -16.4 | -13.4 | -18.7 | 2.8 |
| Total Global | -11.4 | 12.2 | -4.5 | -8.5 | 7.7 | 2.2 | 4.9 | 0.2 | -2.5 | -1.4 | -0.2 |

Fuente: elaboración propia en base a información oficial de los países miembros

Nota: importaciones a valores CIF excepto Brasil y México a valores FOB

CUADRO A6

**ARGENTINA, BOLIVIA, BRASIL, CHILE, COLOMBIA, ECUADOR, MÉXICO, PARAGUAY, PERÚ Y URUGUAY
SALDO COMERCIAL POR ÁREA GEOECONÓMICA**

Enero-diciembre 2013-2014

En millones de dólares

| PAÍS | Ar. | Bo. | Br. | Ch. | Co. | Ec. | Mé. | Pa. | Pe. | Ur. | Total |
|------------------------------------|--------|--------|---------|--------|--------|--------|---------|--------|--------|--------|---------|
| <u>Enero-diciembre 2014</u> | | | | | | | | | | | |
| ALADI | 7,039 | 3,526 | 5,921 | -5,690 | -411 | -446 | 9,353 | -850 | -2,539 | -1,354 | |
| R. del Mundo | -353 | -1,028 | -9,881 | 14,769 | -8,839 | -1,562 | -11,795 | -1,664 | -1,490 | -970 | -22,812 |
| CA y Caribe | -1,360 | -11 | 2,621 | -784 | 3,015 | -82 | 1,036 | 77 | -348 | 41 | 4,206 |
| Canadá | 1,176 | 107 | -399 | 33 | -499 | -145 | 625 | -18 | 1,656 | 72 | 2,607 |
| Estados Unidos | -4,853 | 811 | -8,154 | -4,261 | -3,852 | 2,533 | 123,371 | -761 | -2,637 | -663 | 101,534 |
| U. Europea | -1,229 | -563 | -4,666 | 1,200 | 578 | -42 | -24,166 | 398 | 1,356 | -666 | -27,800 |
| Japón | -594 | -75 | 817 | 5,971 | -1,103 | -254 | -14,935 | -157 | 475 | -71 | -9,928 |
| China | -6,111 | -1,296 | 5,711 | 5,326 | -6,027 | -3,333 | -59,538 | -2,926 | -1,807 | -872 | -70,874 |
| E.R.I. | 1,294 | 135 | -3,162 | 3,293 | -2,247 | -1,444 | -31,798 | -138 | -1,051 | -336 | -35,454 |
| Otras Áreas | 11,325 | -135 | -2,647 | 3,991 | 1,296 | 1,205 | -6,389 | 1,862 | 866 | 1,524 | 12,897 |
| Total Global | 6,686 | 2,498 | -3,959 | 9,079 | -9,250 | -2,007 | -2,442 | -2,513 | -4,029 | -2,325 | -8,262 |
| <u>Enero-diciembre 2013</u> | | | | | | | | | | | |
| ALADI | 7,171 | 4,002 | 12,170 | -6,837 | -276 | -1,506 | 11,669 | -599 | -3,706 | -1,345 | |
| R. del Mundo | 834 | -1,028 | -9,884 | 11,321 | -914 | -792 | -12,852 | -2,111 | 2,288 | -1,230 | -14,368 |
| CA y Caribe | -1,195 | 24 | 598 | -651 | 4,221 | 43 | 928 | 114 | 173 | 41 | 4,293 |
| Canadá | 1,345 | 108 | -300 | -130 | -610 | -139 | 606 | -14 | 2,112 | 7 | 2,985 |
| Estados Unidos | -3,451 | 77 | -11,429 | -4,828 | 2,063 | 3,330 | 112,109 | -541 | -1,368 | -657 | 95,306 |
| U. Europea | -2,939 | -348 | -2,979 | -466 | 1,243 | 98 | -23,369 | 382 | 1,667 | -501 | -27,211 |
| Japón | -58 | -52 | 883 | 5,491 | -1,090 | -31 | -14,832 | -194 | 795 | -82 | -9,170 |
| China | -5,550 | -937 | 11,220 | 5,318 | -5,294 | -3,009 | -54,184 | -3,304 | -985 | -641 | -57,367 |
| E.R.I. | 1,759 | 93 | -5,215 | 2,710 | -2,238 | -1,528 | -30,586 | -220 | -971 | -436 | -36,631 |
| Otras Áreas | 10,923 | 6 | -2,661 | 3,878 | 789 | 446 | -3,524 | 1,667 | 865 | 1,038 | 13,428 |
| Total Global | 8,004 | 2,973 | 2,286 | 4,484 | -1,190 | -2,298 | -1,184 | -2,710 | -1,418 | -2,575 | 6,373 |

Fuente: elaboración propia en base a información oficial de los países miembros

Nota: importaciones a valores CIF excepto Brasil y México a valores FOB