

ALADI/SEC/di 2162  
25 de junio de 2008

## ALADI

### COMERCIO EXTERIOR GLOBAL: ENERO-MARZO 2007-2008

Este documento analiza la situación del comercio exterior de la región durante el primer trimestre de 2008 y su evolución respecto a igual período del año anterior. El informe se basa en las cifras correspondientes a los diez países miembros para los que se dispone de información desagregada<sup>1</sup>.

Los primeros tres meses del año han estado caracterizados por la incertidumbre respecto al alcance y profundidad de los efectos de la actual crisis internacional. La mayoría de los países desarrollados han mostrado signos de desaceleración de sus economías en este primer trimestre. Los pronósticos del FMI indican que la economía mundial crecería un 3,7% en 2008, muy por debajo de los niveles cercanos al 5% alcanzados en los dos años anteriores. Es más, tal desaceleración no es mayor debido al desempeño de las economías emergentes, en especial de China e India, que de todas formas, también registrarían un dinamismo menor al de años anteriores (Cuadro 1).

**Cuadro 1 - Crecimiento del PBI**  
**2006, 2007, Primer trimestre 2008 y Proyecciones 2008**  
(% de variación)

País	2006	2007	En-mar 2008	Proy 2008	País	2006	2007	En-mar 2008	Proy 2008
China	11,6	11,9	10,6	9,3	EE.UU.	2,9	2,2	2,5	0,5
India	9,7	9,3	8,8	7,9	Japón	2,4	2,1	1,3	1,2
Rusia	7,4	8,1	8,5	6,8	UE	2,9	2,7	1,8	1,7
ERI	5,5	5,8	6,0	4,9					
UE (nuevos)	6,3	6,1	5,8	4,7					
ALADI	5,3	5,5	5,2	4,8	Mundo	5,0	4,9	4,6	3,8

Fuente: en base a datos y proyecciones del FMI, CEPAL, UE y otras fuentes oficiales.

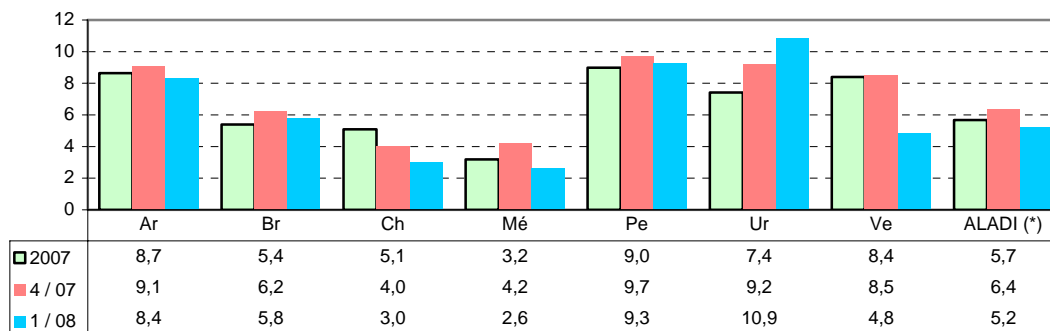
A pesar del alto grado de incertidumbre, con sus repercusiones financieras, la región se favorece con el mantenimiento (incluso aceleración) de la tendencia ascendente de los precios para la mayoría de los productos básicos que componen su

<sup>1</sup> Argentina, Bolivia, Brasil, Chile, Colombia, Ecuador, México, Paraguay, Perú y Uruguay. Ver los informes ya publicados por esta Secretaría para cada uno de ellos (SEC/di 2147 a SEC/di 2147.9).

canasta exportadora<sup>2</sup>. En un contexto en que la mayoría de los precios de interés para la región mejoraron respecto a igual período del año anterior<sup>3</sup>, los principales incrementos se registraron en los productos agropecuarios: trigo (101%), aceite de soja (95%), soja (77%), harina de soja (75%) y arroz (62%). También los minerales (níquel 70%, mineral de hierro 65%, oro fino 43%) y el petróleo (67%) acompañaron este fuerte comportamiento alcista.

**Gráfico 1 - Crecimiento del PBI  
Enero-marzo 2007 - 2008**

(% de variación respecto a igual período del año anterior)



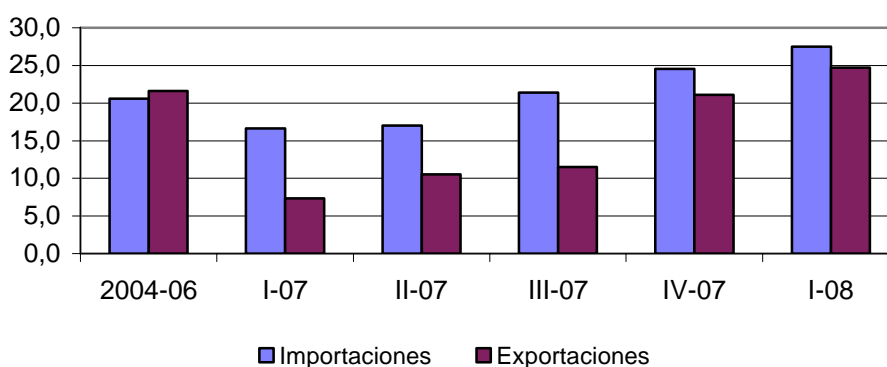
Fuente: elaboración propia en base a información oficial de los países miembros

(\*) Incluye estimaciones: 4/07 para Ecuador y Cuba; 1/08 para Bolivia, Colombia, Cuba, Ecuador y Paraguay

De esta forma, el contexto internacional continuó favoreciendo el dinamismo económico de la región. En el primer trimestre de 2008, su PBI habría registrado un crecimiento del 5,2% (Gráfico 1). La información con que se cuenta muestra las altas tasas de crecimiento experimentadas por Argentina, Perú y Uruguay, así como el buen desempeño de Brasil. Por el contrario, Chile, México y, particularmente, Venezuela, evidencian cierta desaceleración.

**Gráfico 2 - Crecimiento de las exportaciones y las importaciones globales  
Promedio 2004-06, Primer trimestre 2007 – 2008**

(% de variación respecto a igual período del año anterior)



<sup>2</sup> De todas formas, no debe ignorarse que esta situación tiene su lado negativo para la región, pues ha incrementado las presiones inflacionarias, con importantes consecuencias para el manejo de la política económica y, en especial, para los objetivos de reducción de la pobreza.

<sup>3</sup> Los únicos productos que registraron caída en el período fueron la harina de pescado (-10%) y los cueros (15%). Las variaciones de precios se calcularon en base a la información disponible en la base de datos "Estadísticas de precios de productos básicos" de UNCTAD.

En este contexto, el comercio exterior de los países miembros también registró un importante dinamismo, con tasas que significaron una aceleración respecto al ritmo del año anterior (Gráfico 2). Cabe señalar que si bien el crecimiento de las exportaciones en 2007 fue a una tasa menor que el promedio del trienio anterior (2004-2006), su ritmo de expansión fue creciente en el transcurso del año, lo que parece continuar en el presente. Esta evolución parece obedecer en gran parte el comportamiento de los precios de los principales productos de exportación.

Considerando la información de los diez países en conjunto, las exportaciones globales crecieron 21,2%, mientras que las importaciones lo hicieron en 28%. Si se incluye a Venezuela, estas tasas llegarían a 24,7% y 27,5%, respectivamente<sup>4</sup>.

**Comercio Exterior, Enero-marzo 2007-2008**  
(En millones de dólares y porcentajes)

AÑO	ALADI		RESTO DEL MUNDO			GLOBAL	
	Export.	Import.	Export.	Import.	Saldo	Export.	Import.
2007	21.511	21.405	116.437	102.867	13.570	137.948	124.271
2008	28.293	27.422	138.915	131.651	7.264	167.208	159.073
Variación	31,5	28,1	19,3	28,0		21,2	28,0
2007 (*)	22.707	24.229	129.168	109.284	19.883	151.875	133.513
2008 (*)	29.744	31.230	159.660	138.934	20.726	189.404	170.164
Variación (*)	31,0	28,9	23,6	27,1		24,7	27,5

Fuente: elaboración propia en base a información oficial de los países miembros

(\*) Incluye datos estimados para Venezuela

### El comercio intrarregional

En lo que va de 2008 el intercambio intrarregional también mostró un importante dinamismo, alcanzando un incremento de 31,5% según la información de exportaciones y de 28,1% si se consideran las importaciones. De esta forma el comercio entre los países de la región se incrementó en alrededor de 6.000 millones de dólares, superando los 27.000 millones de dólares en el período analizado. En el caso de las exportaciones, el ritmo de las ventas regionales ha sido significativamente superior a las destinadas al resto del mundo, lo que se ha reflejado en un incremento de la participación regional como destino de las exportaciones (pasando de un 15,6% en el primer trimestre de 2007 a un 16,9% en 2008).

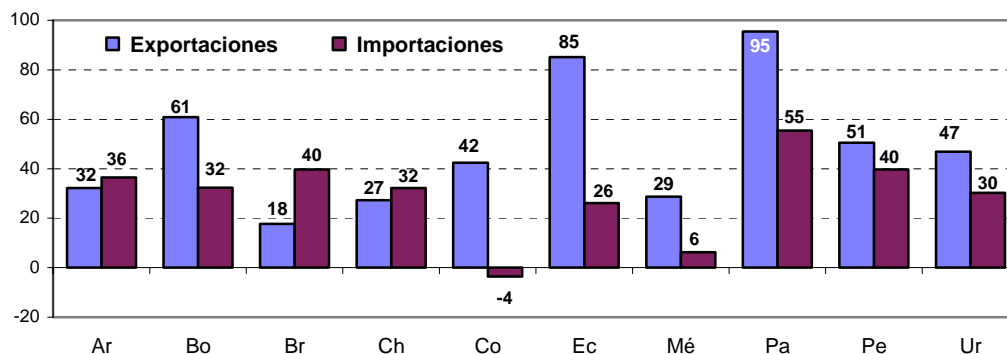
La expansión de las exportaciones destinadas a la región fue generalizada y a ritmos significativos. Los incrementos se ubicaron entre el 18% registrado por Brasil y la muy fuerte expansión registrada por Paraguay (95%). Además de este último, varios países se destacaron por el incremento de sus ventas regionales: Ecuador (85%), Bolivia (61%), Perú (51%), Uruguay (47%) y Colombia (42%). Por su parte, las importaciones procedentes de la región también registraron un dinamismo

<sup>4</sup> La estimación que incluye a Venezuela es relevante dado su peso relativo, tanto en las exportaciones globales (9,6% en 2007) como en las importaciones intrarregionales (13,7% en 2007), en este último caso ha sido además uno de los principales "motores" de su dinamismo. Cabe destacar que los valores globales de ambos flujos se obtuvieron de la publicación de la Balanza de Pagos para el primer trimestre, mientras que los flujos intrarregionales fueron calculados a partir de la información de los copartícipes.

relativamente generalizado. Las excepciones fueron la reducción de las compras de Colombia (-4%) y el leve incremento de las adquisiciones de México (6%). Los restantes países presentaron crecimientos que se ubicaron entre el 26% de Ecuador y el 55% de Paraguay (Gráfico 3).

**Gráfico 3 - Crecimiento del comercio intrarregional  
Enero-marzo 2008**

(% de variación respecto a igual período del año anterior)



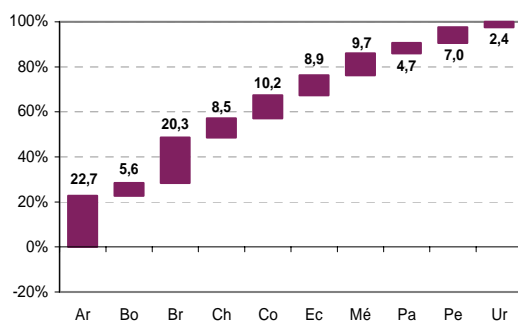
Fuente: elaboración propia en base a información oficial de los países miembros

Desde el punto de vista de la demanda, los principales motores del comercio intrarregional en el primer trimestre fueron Brasil (que dio cuenta de un 30% del incremento de las compras desde la región) y Argentina (24%). En este sentido, los principales cambios respecto a la dinámica del año anterior son los mayores aportes de Chile (con una contribución del 17%) y Perú (11%)<sup>5</sup>.

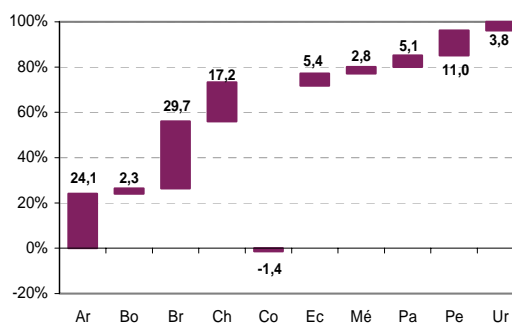
**Gráfico 4 - Contribución al incremento del comercio intrarregional  
Enero-marzo 2008**

(En porcentajes)

**a) Exportaciones**



**b) Importaciones**



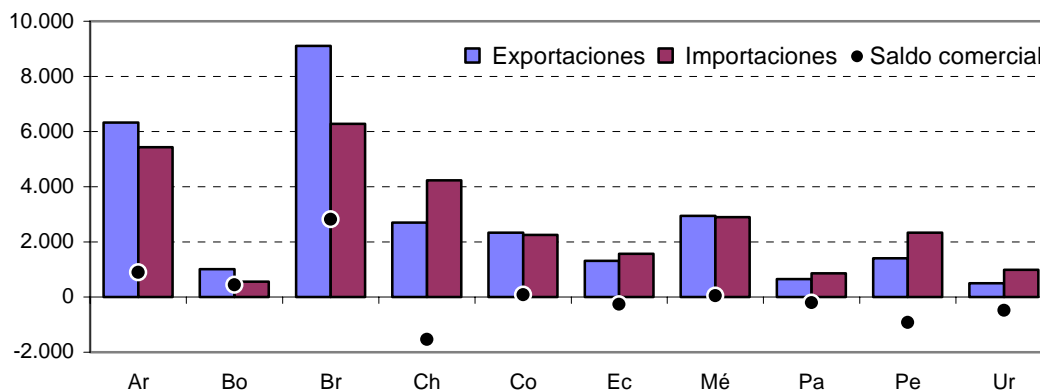
Fuente: elaboración propia en base a información oficial de los países miembros

Respecto al dinamismo de las exportaciones a la región, se observa un panorama más homogéneo que en los años anteriores. De todas formas, los países que más aportan al incremento actual, medido por su incidencia en el aumento global, han sido Argentina (23%) y Brasil (20%) (Gráfico 3).

<sup>5</sup> De acuerdo a la información de los copartícipes las importaciones de Venezuela desde la región habrían crecido en 35%, lo que implicaría una contribución al incremento global similar a la de Chile.

La estructura del intercambio intrarregional, que muestra una mayor concentración en las exportaciones que en las importaciones, se refleja también en los saldos comerciales con la región. Sólo tres países registran saldos positivos en su comercio con la región: Argentina, Bolivia y Brasil, representando este último las dos terceras partes de dicho saldo. Entre los restantes países, cinco presentan situaciones deficitarias en su comercio con la región mientras que otros dos (Colombia y México) mostraron balances equilibrados (Gráfico 5).

**Gráfico 5 - Exportaciones, importaciones y saldo intrarregional  
Enero-marzo 2008**  
(En millones de dólares)



Fuente: elaboración propia en base a información oficial de los países miembros

Si se considera el comercio a nivel bilateral se verifica que su crecimiento fue generalizado (100 de los 130 flujos bilaterales experimentaron crecimientos superiores al 5%<sup>6</sup>) y, en la mayor parte de los casos, a tasas significativas (en 75 de esos 100 casos aquéllas fueron superiores al 20%). Los flujos bilaterales que más contribuyeron al crecimiento del comercio intrarregional fueron los intercambios entre Argentina y Brasil (estos incrementos contribuyeron con un 34% del aumento global). También se destacaron las expansiones de las exportaciones de: Colombia a Venezuela; Ecuador a Perú; Bolivia y México a Brasil; Venezuela a Ecuador; y Colombia y Ecuador a Chile<sup>7</sup>. En sentido contrario, cabe señalar las reducciones de las ventas de Brasil a Colombia y, en menor medida, a México; las de Argentina a México; y las de Venezuela a Colombia y Uruguay.

### El comercio con el Resto del Mundo

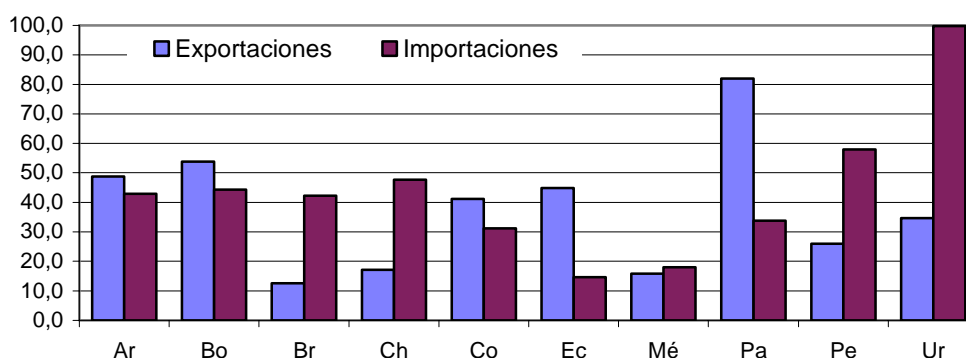
El intercambio con el Resto del Mundo también mostró un crecimiento significativo respecto a igual período del año anterior, el cual llegó a 28% en las importaciones y a 19,3% en las exportaciones. Tomando en cuenta las estimaciones para Venezuela estos porcentajes alcanzan a 27,1% y 23,6%, respectivamente. Estas variaciones redundaron en aumentos de 30.000 millones de dólares aproximadamente en ambos flujos, resultando por tanto en un superávit comercial relativamente estable (cabe señalar que si no se incluye Venezuela hay una significativa reducción del saldo comercial).

<sup>6</sup> Son 130 flujos bilaterales en lugar de 132 pues no se dispuso de información respecto al intercambio bilateral entre Cuba y Venezuela.

<sup>7</sup> Considerando que en muchos casos la información proporcionada por los copartícipes de un flujo presenta importantes diferencias, en este caso se destacan los flujos bilaterales que más contribuyen considerando la información de ambas partes.

El incremento del comercio con el resto del mundo fue generalizado, con tasas de crecimiento significativas en ambos flujos para todos los países. Las exportaciones crecieron entre el 12,6% (Brasil) y el 82,1% (Paraguay), mientras que las importaciones lo hicieron entre el 14,6% (Ecuador) y 99,8% (Uruguay) (Gráfico 6). Considerando la incidencia de cada país en la expansión de las exportaciones extrarregionales, cabe señalar que México concentró el 40% del incremento total, mientras que entre Brasil y Argentina aportaron un 30% adicional.

**Gráfico 6 – Crecimiento del comercio extrazona  
Enero-marzo 2008**  
(% de variación respecto al año anterior)



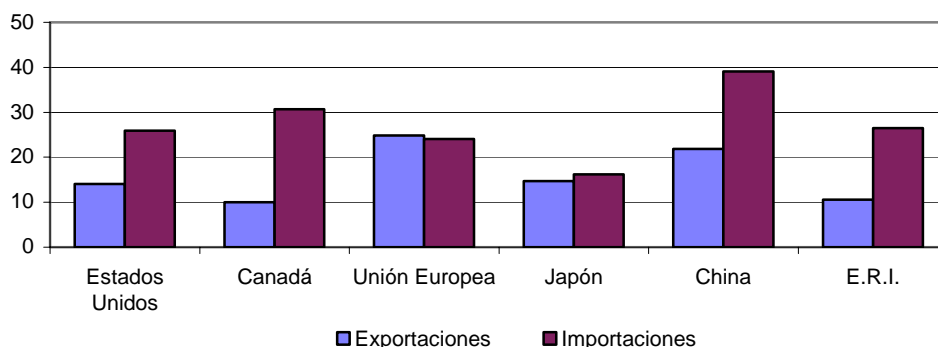
Fuente: elaboración propia en base a información oficial de los países miembros

Considerando el comercio por zona de destino/origen se aprecia que el dinamismo en ambos flujos es generalizado (Gráfico 7). En el caso de las exportaciones se destaca un comportamiento relativamente uniforme con tasas que se ubicaron entre el 10% (Canadá) y el 24,9% (Unión Europea)<sup>8</sup>. Estados Unidos fue el destino que más contribuyó al incremento de las exportaciones extrazona (40%), producto de una expansión moderada (14%) y una alta participación (se mantiene como el principal mercado regional, con el 52% de las colocaciones extrarregionales). En función de su contribución la Unión Europea fue el segundo destino, con un crecimiento prácticamente generalizado de las ventas de todos los países (la única excepción fue Ecuador). Finalmente, cabe señalar el caso de China (21,9%), destino que registró un crecimiento significativo para todos los países de la región.

En un contexto de crecimiento generalizado en cuanto al origen de las importaciones extrarregionales, destacó el dinamismo de las compras desde China (39,1%). El incremento de dichas compras fue muy significativo para los diez países, con tasas que en todos los casos se ubicaron por encima del 30% (mínimo dado por Chile y Ecuador). En términos de su contribución a la expansión de las compras desde fuera de la región, destacan las adquisiciones desde los Estados Unidos (aportaron un 38%), con especial incidencia de las compras realizadas por México. En tanto que China y la Unión Europea (24,1%) se ubicaron en segundo y tercer lugar.

<sup>8</sup> Cabe señalar que los restantes destinos, agrupados en "Otras áreas", registraron en conjunto el mayor crecimiento (38,4%).

**Gráfico 7 – Crecimiento del comercio extrazona por área de destino/origen  
Enero-marzo 2008**  
(% de variación respecto al año anterior)



Fuente: elaboración propia en base a información oficial de los países miembros

Finalmente, en este período el superávit comercial extrarregional de los diez países experimentó una reducción<sup>9</sup>, la cual respondió principalmente a la desaparición del superávit de Brasil (de un saldo positivo de 5.500 millones de dólares a un saldo casi cero) y al incremento del déficit de México (de 2.000 a 3.600 millones de dólares). Ambos movimientos más que compensaron el incremento experimentado por Argentina (de 1.200 a algo más de 2.000 millones de dólares). De esta forma el superávit global refleja los superávits de Chile y, en menor medida, de Argentina y Perú, los cuales son parcialmente compensados por el déficit de México.

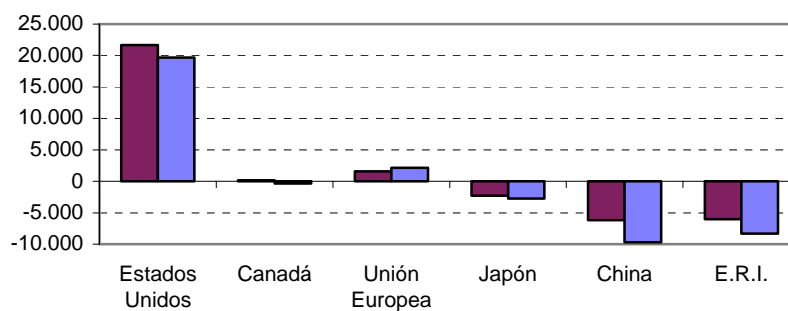
Considerando el saldo por área geoeconómica, la reducción del superávit obedeció a la disminución del saldo positivo con los Estados Unidos así como al incremento de los déficits con China y con las Economías de Reciente Industrialización (parte a del Gráfico 8).

Si se excluye a México, el saldo comercial con el resto del mundo cambia notoriamente su composición. El superávit con la Unión Europea adquiere mayor significación y supera al obtenido con los Estados Unidos, el cual pierde significación, en tanto que el saldo comercial con Japón pasa a ser positivo, aunque decreciente. De todas formas, el sentido de los cambios en los saldos comerciales son similares: una reducción en el superávit con los Estados Unidos y un incremento de los déficits con China y con las Economías de Reciente Industrialización (parte b del Gráfico 8).

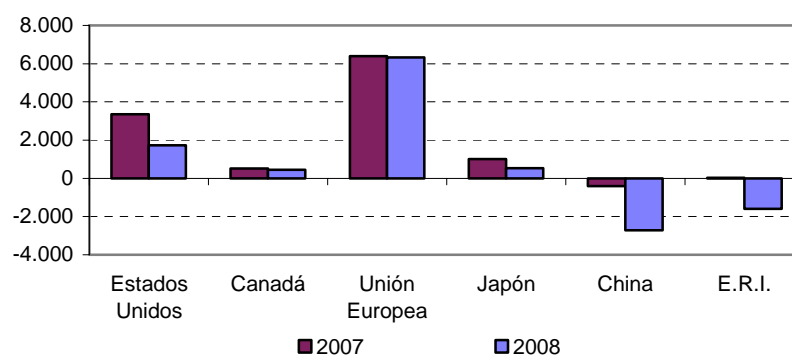
<sup>9</sup> Si se consideran las estimaciones para Venezuela el superávit experimentó un leve incremento.

**Gráfico 8 - Saldo comercial extrarregional  
Enero-marzo 2007-2008**  
(En millones de dólares)

**a) Los diez países**



**b) Sin México**



Fuente: en base a información oficial de los países miembros



**CUADRO 1**
**ARGENTINA, BOLIVIA, BRASIL, CHILE, COLOMBIA, ECUADOR, MÉXICO, PARAGUAY, PERÚ Y URUGUAY  
EXPORTACIONES POR PAÍS COPARTÍCIPE DE LA ALADI**

Enero-marzo 2007-2008

En millones de dólares y porcentajes

PAÍS	País exportador (informante):										Total
	Ar.	Bo.	Br.	Ch.	Co.	Ec.	Mé.	Pa.	Pe.	Ur.	
<b>Enero-marzo 2008</b>											
Argentina		147	3.967	250	28	21	294	187	33	109	5.037
Bolivia	117		229	65	22	4	18	9	70	3	537
Brasil	3.235	652		924	110	15	633	165	214	228	6.175
Chile	1.214	17	948		173	373	370	71	474	28	3.667
Colombia	142	44	500	147			169	673	1	177	1.857
Cuba	25	0	95	16	17	2	60	0	1	21	237
Ecuador	109	2	157	125	317		119	5	101	3	936
México	300	9	946	570	138	16		1	127	40	2.146
Paraguay	203	11	501	19	1	0	27		0	17	780
Perú	370	67	486	316	205	533	222	20		16	2.235
Uruguay	344	1	331	27	5	1	40	125	5		877
Venezuela	269	59	949	237	1.314	173	495	68	204	39	3.808
<b>ALADI</b>	<b>6.327</b>	<b>1.007</b>	<b>9.109</b>	<b>2.697</b>	<b>2.329</b>	<b>1.309</b>	<b>2.951</b>	<b>651</b>	<b>1.406</b>	<b>506</b>	<b>28.293</b>
<b>Enero-marzo 2007</b>											
Argentina		112	2.871	173	9	17	250	141	18	83	3.676
Bolivia	94		199	76	14	2	8	7	47	2	448
Brasil	2.176	351		720	67	8	428	99	183	141	4.173
Chile	983	14	1.057		72	171	247	35	288	27	2.895
Colombia	142	30	587	126			155	604	1	134	1.785
Cuba	45	0	60	9	12	2	44	0	1	5	177
Ecuador	85	2	152	112	298		117	0	78	2	847
México	334	6	971	503	120	22		2	74	36	2.067
Paraguay	163	5	302	14	1	0	6		0	16	506
Perú	213	69	356	227	191	222	145	3		7	1.432
Uruguay	316	1	276	18	3	1	19	44	3		679
Venezuela	235	36	903	141	850	108	424	1	106	22	2.825
<b>ALADI</b>	<b>4.784</b>	<b>626</b>	<b>7.735</b>	<b>2.119</b>	<b>1.635</b>	<b>707</b>	<b>2.293</b>	<b>333</b>	<b>934</b>	<b>345</b>	<b>21.511</b>
<b>Crecimiento 2008/2007</b>											
Argentina		31,4	38,2	44,5	199,5	19,4	17,3	32,6	82,1	31,4	37,0
Bolivia	24,7		15,3	-14,2	62,4	99,1	123,7	25,2	48,6	61,0	19,9
Brasil	48,7	85,5		28,3	64,7	89,0	48,0	67,1	16,8	61,9	48,0
Chile	23,5	15,1	-10,4		141,3	118,6	49,5	100,8	64,2	4,3	26,6
Colombia	0,1	46,4	-14,9	16,9			9,3	11,4	-41,5	31,9	-20,3
Cuba	-45,5	#¡DIV/0!	59,9	90,3	42,1	4,1	35,5	-100,0	36,3	318,6	33,6
Ecuador	28,4	-13,8	2,9	11,3	6,5		1,6	1.080,9	28,6	40,9	10,6
México	-10,2	55,4	-2,6	13,5	15,0	-25,8		-53,9	71,2	10,7	3,8
Paraguay	24,9	113,7	66,0	39,8	103,2	32,9	384,7		86,7	4,1	54,1
Perú	73,8	-3,8	36,4	39,0	7,1	140,6	53,8	672,8		136,5	56,0
Uruguay	8,9	14,5	20,0	46,4	62,0	-9,2	106,8	186,6	88,2		29,1
Venezuela	14,5	65,3	5,2	68,5	54,6	61,3	16,7	10.733,4	91,7	76,8	34,8
<b>ALADI</b>	<b>32,2</b>	<b>60,9</b>	<b>17,8</b>	<b>27,3</b>	<b>42,4</b>	<b>85,1</b>	<b>28,7</b>	<b>95,5</b>	<b>50,6</b>	<b>46,9</b>	<b>31,5</b>

Fuente: elaboración propia en base a información oficial de los países miembros

**CUADRO 2**
**ARGENTINA, BOLIVIA, BRASIL, CHILE, COLOMBIA, ECUADOR, MÉXICO, PARAGUAY, PERÚ Y URUGUAY  
IMPORTACIONES POR PAÍS COPARTÍCIPE DE LA ALADI**

Enero-marzo 2007-2008

En millones de dólares y porcentajes

PAÍS	País importador (informante):										Total
	Ar.	Bo.	Br.	Ch.	Co.	Ec.	Mé.	Pa.	Pe.	Ur.	
<b>Enero-marzo 2008</b>											
Argentina		144	3.294	1.170	171	118	334	195	346	496	6.267
Bolivia	40		598	19	56	2	15	12	56	1	798
Brasil	4.234	184		1.145	506	171	1.154	502	476	341	8.714
Chile	204	72	922		157	139	678	21	252	23	2.469
Colombia	39	23	155	446			374	213	1	289	1.541
Cuba	1	2	3	1	3	0		3	0	0	13
Ecuador	34	4	10	430	179			24	1	576	1.260
México	336	22	593	404	704	137		12	223	24	2.455
Paraguay	386	8	179	74	1	2	2		37	11	699
Perú	27	71	216	465	178	128	142		0	4	1.233
Uruguay	124	3	230	32	8	8	84	14	20		523
Venezuela	4	32	87	52	285	494	254	101	52	89	1.451
<b>ALADI</b>	<b>5.431</b>	<b>564</b>	<b>6.288</b>	<b>4.237</b>	<b>2.248</b>	<b>1.573</b>	<b>2.905</b>	<b>859</b>	<b>2.327</b>	<b>992</b>	<b>27.422</b>
<b>Enero-marzo 2007</b>											
Argentina		120	2.284	1.072	177	125	379	177	238	263	4.836
Bolivia	58		323	11	28	1	14	4	26	0	466
Brasil	3.072	159		1.140	701	199	1.196	269	425	298	7.459
Chile	151	44	837		140	127	544	12	190	16	2.061
Colombia	14	16	70	127			374	153	0	261	1.016
Cuba	0	5	32	1	1	2		3	0	0	43
Ecuador	27	2	7	185	164			32	0	254	673
México	287	12	369	281	624	92		7	160	20	1.851
Paraguay	242	8	81	43	14	2	2		24	7	424
Perú	26	51	252	283	134	119	97	0		2	964
Uruguay	96	2	157	28	9	28	70	14	9		413
Venezuela	5	8	91	33	339	178	243	69	78	153	1.197
<b>ALADI</b>	<b>3.979</b>	<b>426</b>	<b>4.503</b>	<b>3.204</b>	<b>2.331</b>	<b>1.248</b>	<b>2.734</b>	<b>552</b>	<b>1.665</b>	<b>761</b>	<b>21.405</b>
<b>Crecimiento 2008/2007</b>											
Argentina		19,7	44,2	9,1	-3,6	-6,1	-11,8	9,8	45,5	88,9	29,6
Bolivia	-29,7		85,0	76,0	97,6	19,7	7,5	186,8	110,2	14,1	71,1
Brasil	37,8	15,4		0,4	-27,9	-14,0	-3,5	86,6	12,1	14,5	16,8
Chile	35,0	62,5	10,2		12,2	9,6	24,5	77,4	32,4	49,3	19,8
Colombia	174,0	44,9	121,8	252,6			0,0	39,2	264,2	10,4	52,1
Cuba	31,2	-57,6	-91,5	76,0	289,5	-88,8	19,8	7.350,0	68,4	-85,0	-70,0
Ecuador	29,2	68,2	39,1	132,0	8,8			-26,7	966,7	126,7	81,8
México	16,8	91,3	60,5	43,9	12,9	49,6		71,7	39,6	19,9	32,6
Paraguay	59,2	-3,7	120,9	70,2	-93,8	-29,7	35,5		52,5	56,8	64,9
Perú	5,6	40,4	-14,5	64,2	33,4	8,0	46,5	132,9		82,7	27,9
Uruguay	29,7	32,6	47,2	11,2	-12,6	-71,6	19,8	-0,1	137,0		26,8
Venezuela	-12,1	318,0	-4,7	57,6	-15,9	177,8	4,6	46,7	-33,2	-41,8	21,2
<b>ALADI</b>	<b>36,5</b>	<b>32,3</b>	<b>39,6</b>	<b>32,2</b>	<b>-3,6</b>	<b>26,1</b>	<b>6,3</b>	<b>55,4</b>	<b>39,7</b>	<b>30,3</b>	<b>28,1</b>

Fuente: elaboración propia en base a información oficial de los países miembros

Nota: importaciones a valores CIF excepto Brasil, México y Paraguay a valores FOB

**CUADRO 3**
**ARGENTINA, BOLIVIA, BRASIL, CHILE, COLOMBIA, ECUADOR, MÉXICO, PARAGUAY, PERÚ Y URUGUAY**  
**CONTRIBUCIÓN AL CRECIMIENTO DEL COMERCIO INTRARREGIONAL**

Enero-marzo 2007-2008

PAÍS	País informante:										Total
	Ar.	Bo.	Br.	Co.	Ch.	Ec.	Mé.	Pa.	Pe.	Ur.	
<b>Exportaciones</b>											
Argentina		0,5	<b>16,2</b>	0,3	1,1	0,0	0,6	0,7	0,2	0,4	20,1
Bolivia	0,3		0,4	0,1	-0,2	0,0	0,1	0,0	0,3	0,0	1,3
Brasil	<b>15,6</b>	<b>4,4</b>		0,6	3,0	0,1	3,0	1,0	0,5	1,3	29,5
Colombia	0,0	0,2	-1,3		0,3	0,2	1,0	0,0	0,6	0,0	1,1
Cuba	-0,3	0,0	0,5	0,1	0,1	0,0	0,2	0,0	0,0	0,2	0,9
Chile	3,4	0,0	-1,6	1,5		3,0	1,8	0,5	2,7	0,0	11,4
Ecuador	0,4	0,0	0,1	0,3	0,2		0,0	0,1	0,3	0,0	1,3
México	-0,5	0,0	-0,4	0,3	1,0	-0,1		0,0	0,8	0,1	1,2
Paraguay	0,6	0,1	2,9	0,0	0,1	0,0	0,3		0,0	0,0	4,0
Perú	2,3	0,0	1,9	0,2	1,3	<b>4,6</b>	1,1	0,3		0,1	11,8
Uruguay	0,4	0,0	0,8	0,0	0,1	0,0	0,3	1,2	0,0		2,9
Venezuela	0,5	0,3	0,7	<b>6,8</b>	1,4	1,0	1,0	1,0	1,4	0,3	14,5
<b>ALADI</b>	22,7	5,6	20,3	10,2	8,5	8,9	9,7	4,7	7,0	2,4	100,0
<b>Importaciones</b>											
Argentina		0,4	<b>16,8</b>	-0,1	1,6	-0,1	-0,7	0,3	1,8	<b>3,9</b>	23,8
Bolivia	-0,3		<b>4,6</b>	0,5	0,1	0,0	0,0	0,1	0,5	0,0	5,5
Brasil	<b>19,3</b>	0,4		<b>-3,2</b>	0,1	-0,5	-0,7	<b>3,9</b>	0,9	0,7	20,8
Colombia	0,4	0,1	1,4		<b>5,3</b>	0,0	1,0	0,0	0,5	0,0	8,7
Cuba	0,0	0,0	-0,5	0,0	0,0	0,0	0,0	0,0	0,0	0,0	-0,5
Chile	0,9	0,5	1,4	0,3		0,2	2,2	0,1	1,0	0,1	6,8
Ecuador	0,1	0,0	0,0	0,2	<b>4,1</b>		-0,1	0,0	<b>5,4</b>	0,0	9,7
México	0,8	0,2	<b>3,7</b>	1,3	2,0	0,8		0,1	1,1	0,1	10,0
Paraguay	2,4	0,0	1,6	-0,2	0,5	0,0	0,0		0,2	0,1	4,6
Perú	0,0	0,3	-0,6	0,7	3,0	0,2	0,8	0,0		0,0	4,5
Uruguay	0,5	0,0	1,2	0,0	0,1	-0,3	0,2	0,0	0,2		1,8
Venezuela	0,0	0,4	-0,1	-0,9	0,3	<b>5,3</b>	0,2	0,5	-0,4	-1,1	4,2
<b>ALADI</b>	24,1	2,3	29,7	-1,4	17,2	5,4	2,8	5,1	11,0	3,8	100,0

Fuente: elaboración propia en base a información oficial de los países miembros

**CUADRO 4**  
**ARGENTINA, BOLIVIA, BRASIL, CHILE, COLOMBIA, ECUADOR, MÉXICO, PARAGUAY, PERÚ Y URUGUAY**  
**EXPORTACIONES POR ÁREA GEOECONÓMICA**

Enero-marzo 2007-2008

En millones de dólares y porcentajes

PAÍS	Ar.	Bo.	Br.	Ch.	Co.	Ec.	Mé.	Pa.	Pe.	Ur.	Total
<b>Enero-marzo 2008</b>											
<b>ALADI</b>	6.327	1.007	9.109	2.697	2.329	1.309	2.951	651	1.406	506	28.293
<b>R. del Mundo</b>	9.462	537	29.580	15.607	6.328	3.097	67.178	294	6.044	788	138.915
Canadá	73	17	438	478	77	4	1.479	1	452	7	3.026
Estados Unidos	1.350	120	5.696	2.243	3.290	2.080	56.524	11	1.368	45	72.726
U. Europea	3.117	95	9.627	4.259	1.359	411	4.483	80	1.157	266	24.855
Japón	71	58	1.114	1.881	101	21	504	5	500	16	4.271
China	845	19	2.525	2.861	132	60	563	30	923	47	8.004
E.R.I.	417	172	1.798	1.735	131	8	375	20	339	32	5.026
Otras Áreas	3.589	57	8.382	2.150	1.238	513	3.250	147	1.306	375	21.007
<b>Total Global</b>	15.789	1.544	38.690	18.304	8.657	4.406	70.128	945	7.451	1.294	167.208
<b>Enero-marzo 2007</b>											
<b>ALADI</b>	4.784	626	7.735	2.119	1.635	707	2.293	333	934	345	21.511
<b>R. del Mundo</b>	6.360	349	26.268	13.323	4.481	2.138	57.976	162	4.795	585	116.437
Canadá	66	13	500	264	75	10	1.399	1	401	23	2.750
Estados Unidos	1.059	73	5.534	2.260	2.223	1.299	50.007	15	1.153	155	63.778
U. Europea	1.898	69	8.542	3.872	1.009	448	2.905	34	943	182	19.901
Japón	155	72	1.005	1.617	69	39	413	3	344	8	3.724
China	590	8	2.179	2.357	112	18	473	3	790	36	6.566
E.R.I.	541	24	1.585	1.666	35	8	369	5	288	24	4.544
Otras Áreas	2.052	90	6.924	1.287	958	317	2.411	101	877	156	15.173
<b>Total Global</b>	11.144	975	34.002	15.442	6.116	2.845	60.269	495	5.730	930	137.948
<b>Crecimiento 2008/2007</b>											
<b>ALADI</b>	32,2	60,9	17,8	27,3	42,4	85,1	28,7	95,5	50,6	46,9	31,5
<b>R. del Mundo</b>	48,8	53,8	12,6	17,1	41,2	44,9	15,9	82,1	26,0	34,7	19,3
Canadá	11,0	27,3	-12,3	81,0	3,0	-59,8	5,7	-3,0	12,7	-69,3	10,0
Estados Unidos	27,5	63,5	2,9	-0,8	48,0	60,1	13,0	-25,6	18,6	-71,1	14,0
U. Europea	64,2	38,2	12,7	10,0	34,8	-8,1	54,3	138,6	22,6	45,8	24,9
Japón	-54,1	-20,3	10,9	16,4	46,8	-46,5	22,0	48,1	45,5	106,6	14,7
China	43,3	146,7	15,8	21,4	17,5	238,6	19,0	822,3	16,9	30,7	21,9
E.R.I.	-22,9	631,2	13,5	4,1	272,4	0,7	1,6	324,0	17,7	29,8	10,6
Otras Áreas	74,9	-36,9	21,1	67,0	29,2	62,0	34,8	45,8	48,9	139,6	38,4
<b>Total Global</b>	41,7	58,3	13,8	18,5	41,5	54,9	16,4	91,1	30,0	39,2	21,2

Fuente: elaborado en base a información oficial de los países miembros

**CUADRO 5**  
**ARGENTINA, BOLIVIA, BRASIL, CHILE, COLOMBIA, ECUADOR, MÉXICO, PARAGUAY, PERÚ Y URUGUAY**  
**IMPORTACIONES POR ÁREA GEOECONÓMICA**

Enero-marzo 2007-2008

En millones de dólares y porcentajes

PAÍS	Ar.	Bo.	Br.	Ch.	Co.	Ec.	Mé.	Pa.	Pe.	Ur.	Total
<b>Enero-marzo 2008</b>											
<b>ALADI</b>	5.431	564	6.288	4.237	2.248	1.573	2.905	859	2.327	992	27.422
<b>R. del Mundo</b>	7.411	464	29.567	8.714	6.634	2.173	70.769	852	4.273	792	131.651
Canadá	67	15	423	194	194	64	2.276	3	102	44	3.382
Estados Unidos	1.718	109	5.218	2.544	2.706	713	38.595	81	1.261	121	53.068
U. Europea	2.151	104	7.707	1.612	1.126	330	8.676	94	754	157	22.712
Japón	333	102	1.502	485	308	163	3.745	81	245	19	6.981
China	1.511	92	4.312	1.465	960	321	7.569	488	809	193	17.720
E.R.I.	575	22	3.285	1.211	456	243	7.131	23	376	47	13.369
Otras Áreas	1.055	21	7.120	1.202	885	339	2.778	83	726	211	14.418
<b>Total Global</b>	12.842	1.028	35.854	12.951	8.882	3.746	73.675	1.711	6.600	1.783	159.073
<b>Enero-marzo 2007</b>											
<b>ALADI</b>	3.979	426	4.503	3.204	2.331	1.248	2.734	552	1.665	761	21.405
<b>R. del Mundo</b>	5.185	322	20.778	5.901	5.058	1.897	59.989	637	2.704	396	102.867
Canadá	63	3	344	200	125	33	1.753	1	62	4	2.588
Estados Unidos	1.146	101	4.022	1.500	2.035	731	31.722	65	744	69	42.135
U. Europea	1.651	73	5.620	1.369	917	275	7.696	64	530	111	18.305
Japón	278	62	990	300	304	128	3.717	39	177	14	6.009
China	962	51	2.586	1.123	663	247	6.239	248	516	108	12.743
E.R.I.	420	15	2.206	644	380	187	6.416	15	253	31	10.567
Otras Áreas	663	17	5.010	766	634	297	2.447	205	421	60	10.520
<b>Total Global</b>	9.164	748	25.281	9.105	7.390	3.145	62.723	1.189	4.370	1.157	124.271
<b>Crecimiento 2008/2007</b>											
<b>ALADI</b>	36,5	32,3	39,6	32,2	-3,6	26,1	6,3	55,4	39,7	30,3	28,1
<b>R. del Mundo</b>	42,9	44,3	42,3	47,7	31,2	14,6	18,0	33,8	58,0	99,8	28,0
Canadá	5,4	328,8	22,8	-2,9	55,4	97,7	29,8	278,9	64,2	1.121,8	30,7
Estados Unidos	49,9	7,6	29,7	69,7	33,0	-2,5	21,7	25,2	69,5	75,9	25,9
U. Europea	30,2	42,5	37,1	17,8	22,8	20,3	12,7	48,1	42,2	41,9	24,1
Japón	19,7	64,5	51,7	61,9	1,3	27,5	0,8	104,9	38,4	30,0	16,2
China	57,1	80,2	66,7	30,5	44,7	30,1	21,3	97,0	56,8	79,2	39,1
E.R.I.	37,0	51,6	48,9	88,2	19,9	29,9	11,1	46,6	48,3	49,9	26,5
Otras Áreas	59,2	24,0	42,1	56,8	39,5	14,1	13,5	-59,6	72,3	253,2	37,1
<b>Total Global</b>	40,1	37,4	41,8	42,2	20,2	19,1	17,5	43,9	51,0	54,1	28,0

Fuente: elaboración propia en base a información oficial de los países miembros

Nota: importaciones a valores CIF excepto Brasil, México y Paraguay a valores FOB

**CUADRO 6**  
**ARGENTINA, BOLIVIA, BRASIL, CHILE, COLOMBIA, ECUADOR, MÉXICO, PARAGUAY, PERÚ Y URUGUAY**  
**SALDO COMERCIAL POR ÁREA GEOECONÓMICA**  
 Enero-marzo 2007-2008 0,658004  
 En millones de dólares

PAÍS	Ar.	Bo.	Br.	Ch.	Co.	Ec.	Mé.	Pa.	Pe.	Ur.	Total
<b>Enero-marzo 2008</b>											
<b>ALADI</b>	896	443	2.822	-1.540	82	-264	45	-207	-920	-485	
<b>R. del Mundo</b>	2.051	73	14	6.893	-307	924	-3.592	-558	1.771	-4	7.264
Canadá	6	2	15	284	-117	-60	-796	-2	349	-37	-356
Estados Unidos	-368	11	478	-302	583	1.367	17.929	-70	106	-77	19.658
U. Europea (15)	966	-9	1.920	2.647	234	81	-4.193	-14	403	109	2.143
Japón	-262	-44	-388	1.396	-207	-142	-3.242	-76	255	-2	-2.711
China	-667	-74	-1.787	1.396	-828	-261	-7.006	-458	114	-146	-9.716
E.R.I.	-158	150	-1.487	524	-325	-235	-6.756	-3	-37	-15	-8.342
Otras Áreas	2.534	36	1.263	948	353	175	472	64	580	164	6.589
<b>Total Global</b>	2.947	515	2.835	5.354	-225	659	-3.546	-766	851	-489	8.135
<b>Enero-marzo 2007</b>											
<b>ALADI</b>	805	200	3.231	-1.085	-696	-541	-441	-219	-731	-416	
<b>R. del Mundo</b>	1.175	27	5.490	7.423	-577	241	-2.012	-475	2.091	189	13.570
Canadá	2	10	155	64	-50	-23	-354	0	339	19	163
Estados Unidos	-87	-28	1.511	760	188	568	18.285	-50	409	86	21.643
U. Europea (15)	247	-4	2.923	2.503	92	173	-4.791	-30	413	72	1.597
Japón	-124	11	14	1.317	-235	-88	-3.304	-36	167	-6	-2.285
China	-373	-44	-406	1.234	-551	-229	-5.766	-244	274	-72	-6.177
E.R.I.	121	9	-621	1.023	-345	-180	-6.046	-11	35	-7	-6.023
Otras Áreas	1.389	74	1.914	521	324	20	-36	-105	455	97	4.653
<b>Total Global</b>	1.981	227	8.721	6.337	-1.273	-300	-2.454	-695	1.360	-228	13.676

Fuente: elaboración propia en base a información oficial de los países miembros  
 Nota: importaciones a valores CIF excepto Brasil, México y Paraguay a valores FOB