

ALADI/SEC/di 2218.2

31 de julio de 2009

## LOS EFECTOS DE LA CRISIS ECONÓMICA INTERNACIONAL EN EL COMERCIO EXTERIOR DE LA ALADI

### TERCER INFORME

La Secretaría General viene siguiendo con atención y preocupación la evolución de la crisis internacional y los efectos que la misma está teniendo sobre las economías de los países miembros, en especial en el comercio exterior. Igual preocupación expresaron la mayoría de las representaciones en ocasión de la 1029ª sesión del Comité de Representantes.

En ese sentido y con el propósito de proporcionar información actualizada sobre la evolución del comercio de los países miembros, la Secretaría General ha publicado dos informes denominados “Los efectos de la crisis económica internacional en el comercio exterior de la ALADI” (SEC/di 2218 del 16/02/2009 y SEC/di 2218.1 del 04/05/2009). Asimismo, en los documentos trimestrales sobre el comercio exterior de la ALADI, se viene incluyendo un apartado específico sobre la evolución trimestral del comercio en el período reciente, presentándose el comportamiento de las exportaciones globales por área de destino y de las compras intrarregionales por país importador. Finalmente, cabe mencionar que la Secretaría elaboró el documento “El impacto de la crisis económica internacional en el comercio regional y los mecanismos de la ALADI para enfrentarla” (SEC/di 2248 del 20/07/2009) presentado en el marco de la Reunión de Responsables Gubernamentales MIPYMES de los países miembros.

En esta oportunidad, la Secretaría General presenta su tercer informe sobre los efectos de la crisis en el comercio de sus países miembros. En el mismo se actualiza la información presentada en el primer documento con los datos disponibles respecto al trimestre marzo-mayo de 2009, y se incorporan algunos indicadores sobre la evolución del comercio mundial en ese mismo período.

---

## LOS IMPACTOS DE LA CRISIS EN EL COMERCIO EXTERIOR

En el primer informe sobre los efectos de la crisis en el comercio exterior de los países de ALADI se señalaba que en el último bimestre de 2008 se había experimentado un importante quiebre en las condiciones comerciales para la región, lo que se reflejaba en las importantes caídas que en esos meses registraron sus exportaciones e importaciones, tanto las globales como las intrarregionales<sup>1</sup>.

En el segundo informe se destacaba que los datos del primer bimestre de 2009 confirmaban que el comercio regional se encontraba en una trayectoria de fuerte reducción. En ese sentido las exportaciones globales de la región se ubicaron en el bimestre enero-febrero en un 50% de los máximos registrados en el bimestre julio-agosto de 2008, mientras que las importaciones totales se ubicaban en un 59%<sup>2</sup>.

Por su parte, en el informe trimestral correspondiente al período enero-marzo de 2009 se mostraba que el patrón de evolución de las exportaciones en los últimos cinco trimestres era similar para todos los destinos: crecimientos positivos y significativos en los tres primeros trimestres de 2008, con una fuerte desaceleración en el último trimestre que implicó para la mayoría de los destinos pasar a registrar tasas negativas, que se profundizaron en el primer trimestre de 2009. La única excepción a este comportamiento fue el de las ventas a China, que luego de la caída en el último período de 2008 mostró una tasa casi nula en los primeros tres meses de 2009.<sup>3</sup>

### 1. El comercio internacional

La crisis económica internacional se profundizó a partir de setiembre de 2008, cuando el colapso financiero que derivó en una fuerte contracción del crédito y en una pérdida de riqueza sin precedentes para los hogares de los países desarrollados, impulsó un descenso de los niveles de producción y empleo, lo que se extendió a nivel internacional por la vía comercial. Es así que hacia fines de 2008 la crisis financiera provocó una abrupta y drástica disminución del comercio internacional, lo que acrecentó las dificultades enfrentadas por gran parte de las economías en desarrollo.

La magnitud del colapso del comercio mundial puede apreciarse en base a la evolución del indicador del volumen del comercio mundial de bienes elaborado por el CPB Netherlands Bureau for Economic Policy Analysis<sup>4</sup>. Como se observa en el siguiente gráfico a partir de noviembre se experimentan tres caídas significativas del volumen de las importaciones mundiales, totalizando una reducción del 15%, para luego estabilizarse en estos menores valores.<sup>5</sup> Cabe señalar que en los veinte años que se reporta el índice es la segunda ocasión en que se produce un retroceso en los

---

<sup>1</sup> “Los efectos de la crisis económica internacional en el comercio exterior de la ALADI” (SEC/di 2218, 16/02/2009).

<sup>2</sup> “Los efectos de la crisis económica internacional en el comercio exterior de la ALADI. Segundo Informe” (SEC/di 2218.1, 04/05/2009).

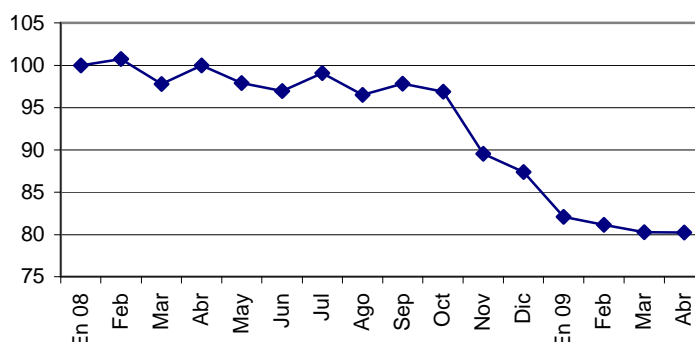
<sup>3</sup> “ALADI. Comercio exterior global: enero-marzo 2008-2009” (SEC/di 2245, 26/06/2009).

<sup>4</sup> Este Instituto proporciona una serie de la cual han sido eliminadas por métodos econométricos los efectos “estacionales” (es una serie por tanto “desestacionalizada”). El Monitor mensual del comercio mundial que publica el CPB está disponible en forma gratuita en <http://www.cpb.nl/eng/research/sector2/data/trademonitor.html>.

<sup>5</sup> Los datos de tráfico aéreo de carga son consistentes con esta evolución (ver gráfico en Anexo).

volúmenes comerciados internacionalmente. La primera vez fue en el año 2001, en que las cantidades importadas disminuyeron un 7,9% al cabo de doce meses.

### Índice de volumen de importaciones mundiales Índice Abril 2008 = 100

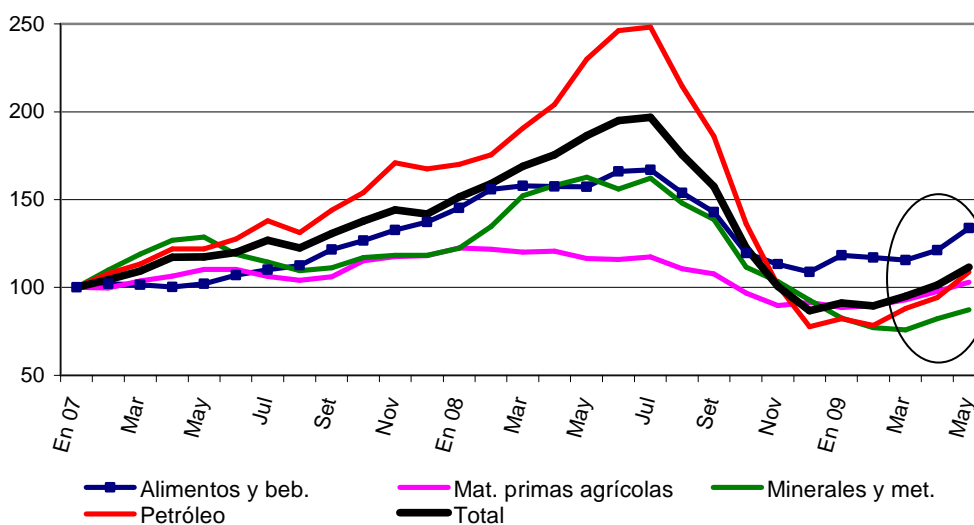


Fuente: Netherlands Bureau for Economic Policy Analysis

Este rápido deterioro de las condiciones del comercio mundial se ha reflejado también en los cambios que el FMI ha realizado, en los últimos seis meses, en sus proyecciones respecto al comportamiento esperado para 2009 del volumen del intercambio mundial. En ese sentido el Fondo pasó de prever un incremento de 2,1% en noviembre de 2008, a proyectar una reducción que inicialmente ubicó en -2,8% (enero 2009) y que posteriormente ajustó a -11% (abril 2009) y a -12,2% (julio 2009).

Respecto a los precios internacionales de los principales productos básicos exportados por los países de la ALADI, ya se señalaba en el informe previo que luego de experimentar una pronunciada caída a partir de julio de 2008 -alcanzando en diciembre niveles inferiores a los registrados dos años antes-, los datos del primer bimestre de 2009 mostraban que la tendencia decreciente se habría detenido (alimentos y bebidas; materias primas agrícolas) o por lo menos habría reducido su ritmo (minerales y metales; petróleo).

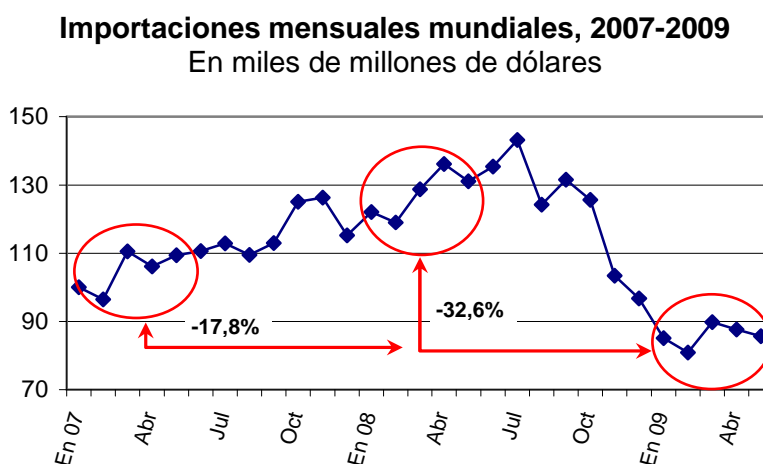
### Precios de los productos básicos exportados por ALADI Índices Enero 2007 = 100



Los datos del trimestre marzo-mayo de 2009 corroboran lo anterior, con precios que muestran incluso cierta recuperación en todas las categorías. Alimentos y bebidas

y Petróleo alcanzaron su menor registro en diciembre, mientras que Materias primas agrícolas lo hicieron en enero y Minerales y metales en marzo de 2009. En cuanto a la evolución de los precios a nivel de producto, cabe destacar que la mayoría registró sus menores valores mensuales en noviembre o diciembre de 2008. Las principales excepciones se concentraron en minerales y metales, pues varios de los productos continuaron la tendencia decreciente registrando sus mínimos en febrero de 2009 (aluminio; plomo), marzo (estaño) e incluso mayo (manganeso). A los anteriores se deben agregar los casos de aceite de soja y algodón que también registraron sus mínimos en marzo de 2009 y la madera cuya tendencia decreciente continúa hasta mayo.

En síntesis, entre enero y febrero la mayoría de los precios de los productos básicos frenaron su caída, mostrando incluso cierta recuperación entre marzo y mayo; por su parte el volumen de comercio siguió cayendo aunque en febrero y marzo lo hizo a menor ritmo, frenándose la caída en abril. La evolución de ambas variables (precios y cantidades) es consistente con la que surge del siguiente gráfico en el que se presenta una aproximación a la evolución mensual del comercio mundial medido en dólares<sup>6</sup>.



Como se aprecia en el gráfico el valor de las importaciones mundiales se ubicó en los primeros cinco meses de 2009 no sólo por debajo de los valores registrados en igual período de 2008 (un 32,6% menos en promedio) sino que se ubicaban incluso por debajo de los alcanzados dos años antes (un 17,8%).

## 2. ALADI: las exportaciones globales

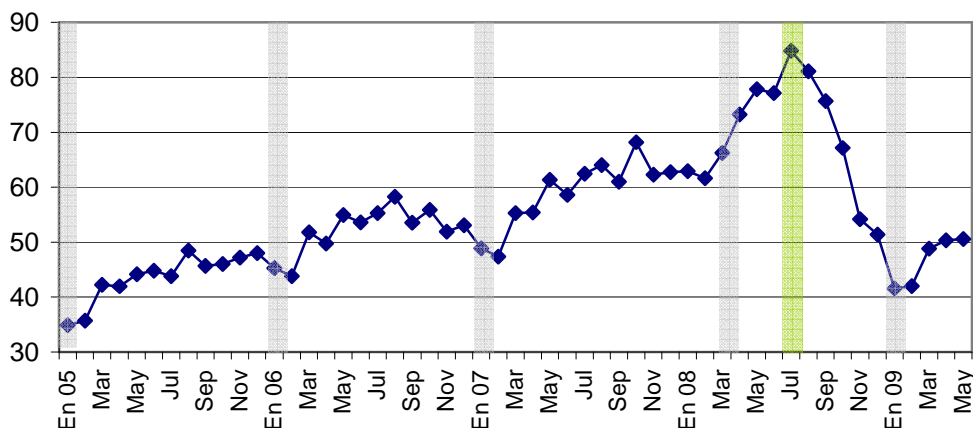
En el caso de las exportaciones, el declive de los valores mensuales comenzó en agosto de 2008. Hasta julio las colocaciones externas de la región venían expandiéndose en forma acelerada, alcanzado ese mes un máximo histórico (85.000 millones de dólares)<sup>7</sup>. Cabe destacar que el incremento de los valores exportados en este período se explicó en gran medida por el efecto precio.

<sup>6</sup> Elaboración propia en base a los datos mensuales de importaciones de los principales importadores: Unión Europea; Estados Unidos, China; Japón; Canadá; Hong Kong; Corea; y México. Estos países dieron cuenta del 73% de las importaciones mundiales en 2007.

<sup>7</sup> Las exportaciones globales de Venezuela se estimaron en base a la información de balanza de pagos del primer trimestre y a la evolución del precio de exportación del petróleo venezolano para los meses de abril y mayo.

A partir de agosto se revierte la tendencia, precisamente de la mano de la caída de los precios internacionales. Esta tendencia se acelera en noviembre, cuando al efecto precio se le suma la caída en el volumen exportado producto del colapso del comercio internacional. Es así que los valores registrados a partir de octubre comenzaron a ubicarse por debajo de los alcanzados en igual mes del año anterior, levemente en octubre (-1,6%), pero con diferencias más significativas en noviembre (-12,9%) y diciembre (-18,1%).

**ALADI: Exportaciones globales mensuales  
2005 - 2009**  
(miles de millones de dólares)

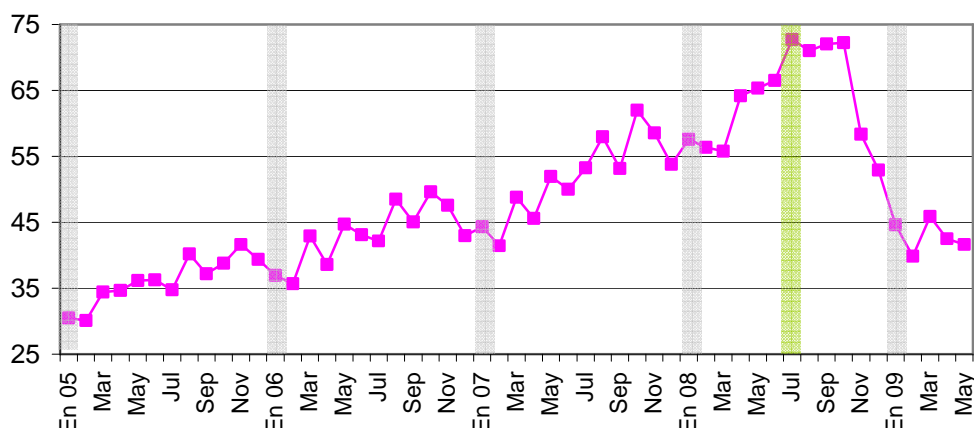


La evolución anterior llevó los valores mensuales de las ventas externas de los 85.000 millones de dólares mencionados a algo más de 51.000 millones en diciembre. Durante el primer bimestre de 2009 las ventas cayeron aún más ubicándose en 41.500 millones de dólares. La caída de enero-febrero obedeció en gran parte al comportamiento estacional habitual en las exportaciones regionales, por lo que parte de esta caída fue recuperada a partir de marzo con ventas mensuales que en promedio en el trimestre marzo-mayo se ubicaron en 50.000 millones de dólares. De esta forma, los valores de las exportaciones mensuales en lo que va de 2009 se ubican en promedio casi un 32% por debajo de los valores alcanzados en igual período de 2008, un 13% de los de igual período de 2007 y un 5% inferiores a las de 2006.

### 3. Las importaciones globales

Las compras externas alcanzaron su máximo histórico en julio (72.700 millones de dólares), para estabilizarse en ese valor hasta el mes de octubre. A partir de noviembre se produce un quiebre en el comportamiento de las adquisiciones externas, con una caída respecto al mes anterior de 19,2%, a la que se sumó una nueva disminución en diciembre (-9,3%). Estas fuertes caídas reflejaron lo sucedido con la actividad económica que en el último trimestre del año registró una fuerte desaceleración, ya que la región pasó de un incremento de 5% en el tercer trimestre a un crecimiento de 1,2% en el cuarto (variaciones respecto a igual período del año previo). De esta forma los valores importados que venían ubicándose en promedio un 29% por encima de los registros del año anterior, se ubicaron en los dos últimos meses de 2008 levemente por debajo de igual bimestre de 2007 (-5,5%).

**ALADI: Importaciones globales mensuales  
2005 - 2009**  
(miles de millones de dólares)



La caída continuó durante los primeros dos meses de 2009 hasta ubicarse levemente por debajo de los 40.000 millones de dólares mensuales (un 45% por debajo del registro de julio de 2008). Durante el trimestre marzo-mayo las compras externas se estabilizaron en torno 43.000 millones de dólares, es decir un 30% por debajo de los valores registrados en igual trimestre de 2008.

#### 4. El comercio global por país

El colapso del comercio exterior es una situación generalizada para el conjunto de países miembros de la ALADI. Para ilustrar la evolución por país, se presentan las exportaciones e importaciones tomando promedios de los siguientes períodos: julio-agosto 2008 (asociados al pico de la tendencia creciente); enero-febrero 2009; y marzo-mayo (últimos datos disponibles).

**Evolución de las exportaciones de los países miembros de ALADI**  
Promedios mensuales, en millones de dólares

Países	Exportaciones			Tasa Variac. (3) / (1)
	Jul-Ag 08 (1)	En-Feb 09 (2)	Mar-May 09 (3)	
Argentina	7.227	3.836	4.806	-33,5
Brasil	20.099	9.684	12.038	-40,1
México	26.810	15.746	17.945	-33,1
<b>ABRAMEX</b>	<b>54.136</b>	<b>29.266</b>	<b>34.789</b>	<b>-35,7</b>
Chile	6.764	3.412	3.800	-43,8
Colombia	3.540	2.401	2.627	-25,8
Perú	2.900	1.630	1.880	-35,2
Uruguay	601	360	420	-30,1
Venezuela	11.919	3.239	4.579	-61,6
<b>PDI</b>	<b>25.723</b>	<b>11.042</b>	<b>13.306</b>	<b>-48,3</b>
Bolivia	660	352	416	-36,9
Ecuador	2.000	903	1.129	-43,5
Paraguay	443	253	298	-32,7
<b>PMDER</b>	<b>3.103</b>	<b>1.508</b>	<b>1.844</b>	<b>-40,6</b>
<b>ALADI</b>	<b>82.962</b>	<b>41.815</b>	<b>49.939</b>	<b>-39,8</b>

Considerando la comparación entre el promedio mensual marzo-mayo 2009 respecto al promedio julio-agosto 2008, todos los países registraron reducciones significativas que se ubicaron en un rango entre el -25,8% (Colombia) y el -61,6% (Venezuela)<sup>8</sup>. Además de Venezuela, los otros países que habrían registrado disminuciones superiores a la media (-39,8%), habrían sido Chile (-43,8%), Ecuador (-43,5%) y Brasil (-40,1%). Por su parte, Colombia y Uruguay (-30,1%) son los que muestran las menores reducciones.

Cabe destacar que los tres países que registraron las mayores contracciones de sus ventas totales –Venezuela, Chile y Ecuador- tienen como principal rubro de exportación el petróleo o el cobre, los dos productos que experimentaron la mayor caída de precios (ver Anexo).

Por su contribución a la reducción global de las exportaciones de la región corresponde destacar a México (-33,1%), Brasil y Venezuela, explicando entre los tres países casi las tres cuartas partes de la disminución global.

La evolución por categoría de países muestra que los países de desarrollo intermedio (PDI) fueron los que experimentaron la mayor caída (-48,3%), mientras que los países grandes registraron en conjunto la menor reducción (-35,7%). De todas formas la evolución por país dentro de cada categoría es heterogénea. Por ejemplo en el caso de los PDI se encuentran los dos países con mayores reducciones de sus ventas externas (Venezuela y Chile) y los dos que presentar menores caídas (Colombia y Uruguay).

### **Evolución de las importaciones de los países miembros de ALADI**

Promedios mensuales, en millones de dólares

Países	Importaciones			Tasa
	Jul-Ag 08	En-Feb 09	Mar-May 09	Variac.
	(1)	(2)	(3)	(3) / (1)
Argentina	5.595	2.711	2.778	-50,4
Brasil	18.216	9.550	9.828	-46,0
México	28.578	16.784	17.602	-38,4
<b>ABRAMEX</b>	<b>52.389</b>	<b>29.045</b>	<b>30.208</b>	<b>-42,3</b>
Chile	5.469	2.922	2.955	-46,0
Colombia	3.422	2.652	2.589	-24,3
Perú	2.768	1.749	1.638	-40,8
Uruguay	760	493	510	-32,8
Venezuela	3.863	3.252	3.438	-11,0
<b>PDI</b>	<b>16.283</b>	<b>11.069</b>	<b>11.131</b>	<b>-31,6</b>
Bolivia	481	335	342	-29,0
Ecuador	1.741	1.227	1.148	-34,1
Paraguay	984	539	515	-47,6
<b>PMDER</b>	<b>3.206</b>	<b>2.100</b>	<b>2.004</b>	<b>-37,5</b>
<b>ALADI</b>	<b>71.877</b>	<b>42.214</b>	<b>43.344</b>	<b>-39,7</b>

Nuevamente la disminución de las compras externas es generalizada y, con la salvedad de Venezuela (-11%), lo es a tasas significativas que se ubican entre el -24,3% (Colombia) y el -50,4% (Argentina). Los países con las mayores reducciones

<sup>8</sup> Cabe recordar que las exportaciones para este país son estimadas (ver nota pie de página número 7).

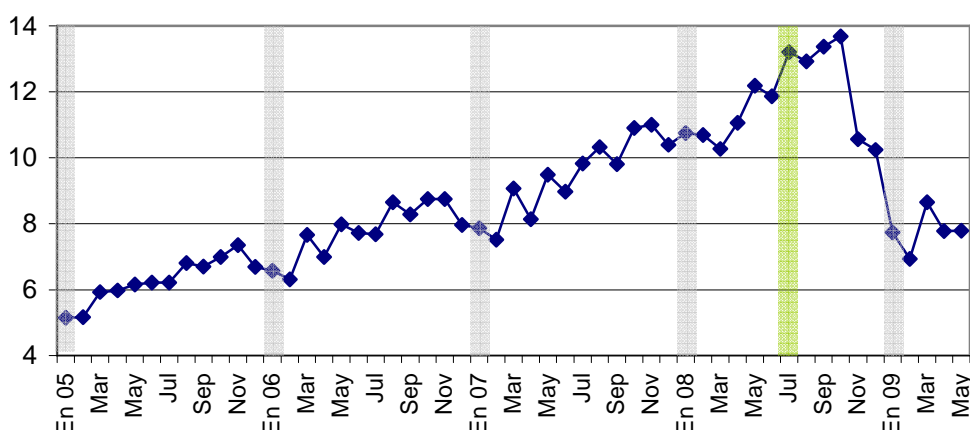
son, además de Argentina, Paraguay (-47,6%), Brasil (-46%), Chile (-46%), y Perú (-40,8%). Por su contribución a la caída de las importaciones regionales cabe destacar los casos de México (-38,4%) y Brasil, explicando entre ambos casi el 70% de la disminución total.

Por categoría de países la situación es la inversa que la presentada en las exportaciones, en este caso la caída mayor se da en el agregado de los países grandes (-42,3%), mientras que la menor disminución corresponde a los países de desarrollo intermedio (-31,6%).

## 5. El comercio intrarregional

Como se observa en el siguiente gráfico, a diferencia de los flujos globales el comercio intrarregional (medido por las importaciones) continuó creciendo entre julio y octubre, alcanzando este último mes su máximo histórico (13.700 millones de dólares). No obstante, en noviembre las mismas se derrumbaron, experimentando una caída de 22,8% respecto al mes anterior, mayor que la caída que en dicho mes experimentaron los flujos globales (-19,2%). En enero las compras intrarregionales volvieron a experimentar otra caída significativa (-24,5%), acompañada por una caída algo más moderada en febrero (-10,4%).

**ALADI: Importaciones intrarregionales mensuales  
2005 - 2009**  
(miles de millones de dólares)



Los datos disponibles para el trimestre marzo-mayo del corriente año indican que el comercio intrarregional experimentó una leve recuperación respecto a febrero, estabilizándose en valores en torno a los 8 mil millones de dólares mensuales. No obstante, cabe señalar que la mencionada recuperación responde, al menos en parte, a factores estacionales, tal como se puede observar en el gráfico.

Comparando con el máximo registrado en octubre de 2008, las importaciones intrarregionales se ubicaron para el promedio marzo-mayo 2009 un 41,1% por debajo. Esta reducción de las compras regionales fue generalizada a todos los países miembros con variaciones que se ubicaron entre el -30,5% de Colombia y el -56,3% de Paraguay<sup>9</sup>. Cabe señalar que Venezuela es el único país cuyas compras en la región continuaron creciendo prácticamente hasta fines de 2008. Por su incidencia en la

<sup>9</sup> En el caso de Paraguay son variaciones estimadas en base a las importaciones mensuales desde el MERCOSUR, pues no se dispone de información de las importaciones mensuales desde la región.



reducción de las compras intrarregionales totales cabe destacar las caídas experimentadas por las importaciones de Brasil y Argentina, y en menor medida, las de Chile y México<sup>10</sup>

**ALADI: evolución del comercio intrarregional por país**  
Máximo 2008 y promedio marzo-mayo 2009, en millones de dólares

Países	Exportaciones			Tasa Variac. (3) / (2)	Importaciones			Tasa Variac. (3) / (1)
	Máximo 2008 (1)	Mar-May 09 (2)	Mar-May 09 (3)		Máximo 2008 (1)	Mar-May 09 (2)	Mar-May 09 (3)	
Argentina	Set 08	2.798	1.871	-33,1	Set 08	2.231	1.172	-47,5
Brasil	Set 08	4.337	2.093	-51,7	Oct 08	2.931	1.788	-39,0
México	Oct 08	1.467	747	-49,1	Jul 08	1.301	628	-51,7
<b>ABRAMEX</b>	<b>Set 08</b>	<b>8.487</b>	<b>4.711</b>	<b>-44,5</b>	<b>Set 08</b>	<b>6.189</b>	<b>3.588</b>	<b>-42,0</b>
Chile	Jul 08	1.247	684	-45,2	Ago 08	1.908	944	-50,5
Colombia	Oct 08	1.128	774	-31,4	Jul 08	980	681	-30,5
Perú	May 08	567	287	-49,4	Jul 08	1.045	519	-50,4
Uruguay	Ago 08	240	163	-32,1	May 08	568	284	-50,0
Venezuela	Jun 08	974	494	-49,3	Nov 08	2.021	1.230	-39,1
<b>PDI</b>	<b>May 08</b>	<b>3.753</b>	<b>2.401</b>	<b>-36,0</b>	<b>Oct 08</b>	<b>6.381</b>	<b>3.658</b>	<b>-42,7</b>
Bolivia	Oct 08	437	251	-42,6	Oct 08	325	198	-39,1
Ecuador	May 08	760	235	-69,1	Oct 08	788	412	-47,7
Paraguay	Jun 08	309	188	-39,1	Jul 08	467	204	-56,3
<b>PMDER</b>	<b>May 08</b>	<b>1.284</b>	<b>675</b>	<b>-47,5</b>	<b>Oct 08</b>	<b>1.114</b>	<b>814</b>	<b>-26,9</b>
<b>ALADI</b>	<b>Ago 08</b>	<b>12.778</b>	<b>7.787</b>	<b>-39,1</b>	<b>Oct 08</b>	<b>13.679</b>	<b>8.060</b>	<b>-41,1</b>

Nota: Paraguay (exportaciones e importaciones) y Venezuela (exportaciones) son estimaciones.

También desde el punto de vista de las exportaciones, todos los países experimentaron importantes caídas de sus ventas a la región en el último trimestre respecto al máximo de 2008, con variaciones que se ubicaron entre el -31,4% (Colombia) y el -69,1% (Ecuador). Por su incidencia en la disminución del total de las ventas intrarregionales se destaca Brasil. Los otros países que contribuyen en forma significativa a la reducción son: Argentina, México y Chile.

## 6. En síntesis

Como se comentara en los informes anteriores, a pesar de la crisis el comercio de los países de la ALADI finalizó 2008 con nuevos registros históricos en los valores en dólares corrientes alcanzados en las exportaciones y en las importaciones, tanto globales como intrarregionales. Sin embargo, poco después de mediados de año los registros comerciales comenzaron una trayectoria descendente que persiste en los primeros meses de 2009. Tomando los valores del trimestre marzo-mayo del año corriente los flujos comerciales de la región se encuentran significativamente por debajo de aquellos alcanzados en igual período de 2008: un 31,1% en el caso de las exportaciones y un 29,8% en las importaciones. Adicionalmente, la mayor caída en las exportaciones en valores absolutos ha implicado una reducción del superávit comercial de la región.

<sup>10</sup> En el caso de México cabe señalar adicionalmente que las compras desde la región vienen de dos años en que las mismas no crecen (con una tasa de 0,2% en 2007 y de -2,9% en 2008).

		<b>Export.</b>	<b>Import.</b>	<b>Saldo</b>	<b>Intrarreg.</b>	<b>Ratio</b>
Mar-May 08	(a)	72.434	61.776	10.658	11.175	18,1
Jul-Ag 08	(b)	82.962	71.877	11.085	13.064	18,2
En-Feb 09	(c)	41.815	42.214	-399	7.323	17,3
Mar-May 09	(d)	49.939	43.344	6.595	8.060	18,6
	(d) / (c)	19,4	2,7		10,1	
	(d) / (b)	-39,8	-39,7		-38,3	
	(d) / (a)	-31,1	-29,8		-27,9	

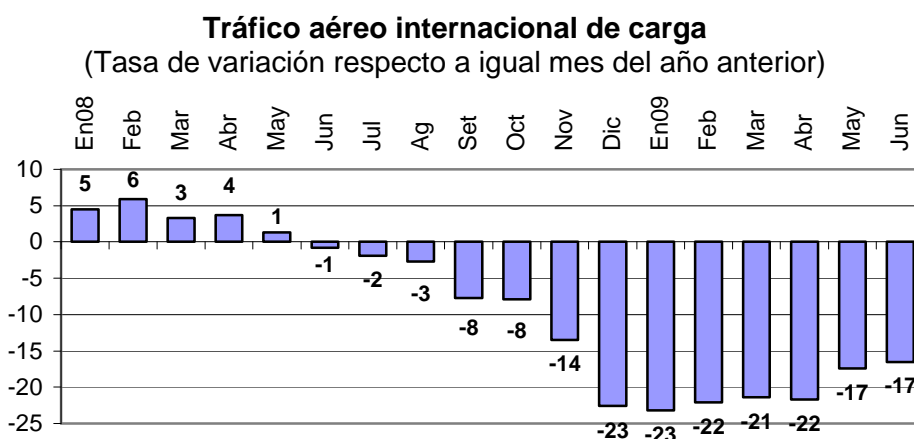
Por su parte, el comercio intrarregional si bien cayó en el primer bimestre de 2009 a una tasa significativamente mayor que las importaciones globales, lo que implicó una pérdida de peso de la región como proveedora de productos de la propia región, su recuperación en el período marzo-mayo fue a una tasa superior, lo que permitió una mejora en el indicador de participación regional. Concretamente, comparando el trimestre marzo-mayo de 2009 con el correspondiente al año anterior, la participación de las compras intrarregional en las totales subió medio punto porcentual (de 18,1% a 18,6%). Por otra parte, la reducción del comercio intrarregional fue similar a la experimentada por las exportaciones globales.

## ANEXO

### a) Evolución del comercio mundial: tráfico aéreo de carga

La evolución del tráfico aéreo internacional de carga, que es reportado mensualmente por la Asociación Internacional de Transporte Aéreo (IATA por su sigla en inglés), constituye un indicador interesante y oportuno sobre el comportamiento del volumen del comercio mundial. De acuerdo a las estimaciones de IATA el transporte aéreo de carga da cuenta del 35% del valor comercializado internacionalmente.

Como se observa en el gráfico siguiente el tráfico aéreo de carga experimentó en los últimos meses de 2008 un importante derrumbe. El declive en el volumen total transportado se inició en junio, inicialmente con disminuciones leves (-0,8%, -1,9% y -2,7% respecto a iguales meses del año anterior), para pasar luego a reducciones moderadas (algo menores al 8% en agosto y setiembre), para finalmente registrar reducciones de -13,5% y -22,6% en noviembre y diciembre<sup>11</sup>.



Fuente: Asociación Internacional de Transporte Aéreo (IATA)

Los datos recientes, correspondientes a los primeros seis meses del corriente año, muestran que la reducción del volumen del transporte aéreo se mantiene en niveles significativos, en torno al -21%. No obstante, en mayo y junio se observa una leve desaceleración del proceso de caída (-17%) respecto a las tasas experimentadas en los primeros cuatro meses del año (-22%).

### b) Precios de los productos básicos

En el siguiente cuadro se presenta la evolución de los precios de los productos básicos de exportación de la ALADI. En las tres primeras columnas se muestran las tasas de variación entre enero y julio de 2008 (mes en que se registró el valor máximo del índice global de precios), entre dicho mes y diciembre (cuando se registró el valor mínimo), y entre este mes y mayo de 2009 (último dato disponible). Se incluye además para cada producto el mes en que registraron el valor máximo y mínimo en el período,

<sup>11</sup> La caída de diciembre en la carga global no tiene precedentes: "Incluso en septiembre de 2001, cuando la mayor parte de la flota mundial quedó en tierra, la caída fue sólo del 13,9%". Ver informes de Asociación Internacional de Transporte Aéreo (IATA por su sigla en inglés).

así como –en las últimas dos columnas- la comparación del mes de mayo del corriente año con estos dos valores extremos.

Como puede apreciarse en el cuadro, los valores máximos, salvo pocas excepciones –azúcar y tabaco-, se registraron en los primeros ocho meses del año 2008. Asimismo, en la mayoría de los casos el valor mínimo se registró ese mismo año, lo que indica que el proceso de caída llegó a su término. Las excepciones, en este sentido, fueron aceite de soja, algodón, aluminio, plomo, estaño madera y manganeso. En estos dos últimos casos, la reducción continuó hasta el último mes con información disponible.

**Precios de los productos básicos exportados por ALADI**  
Variaciones en porcentaje

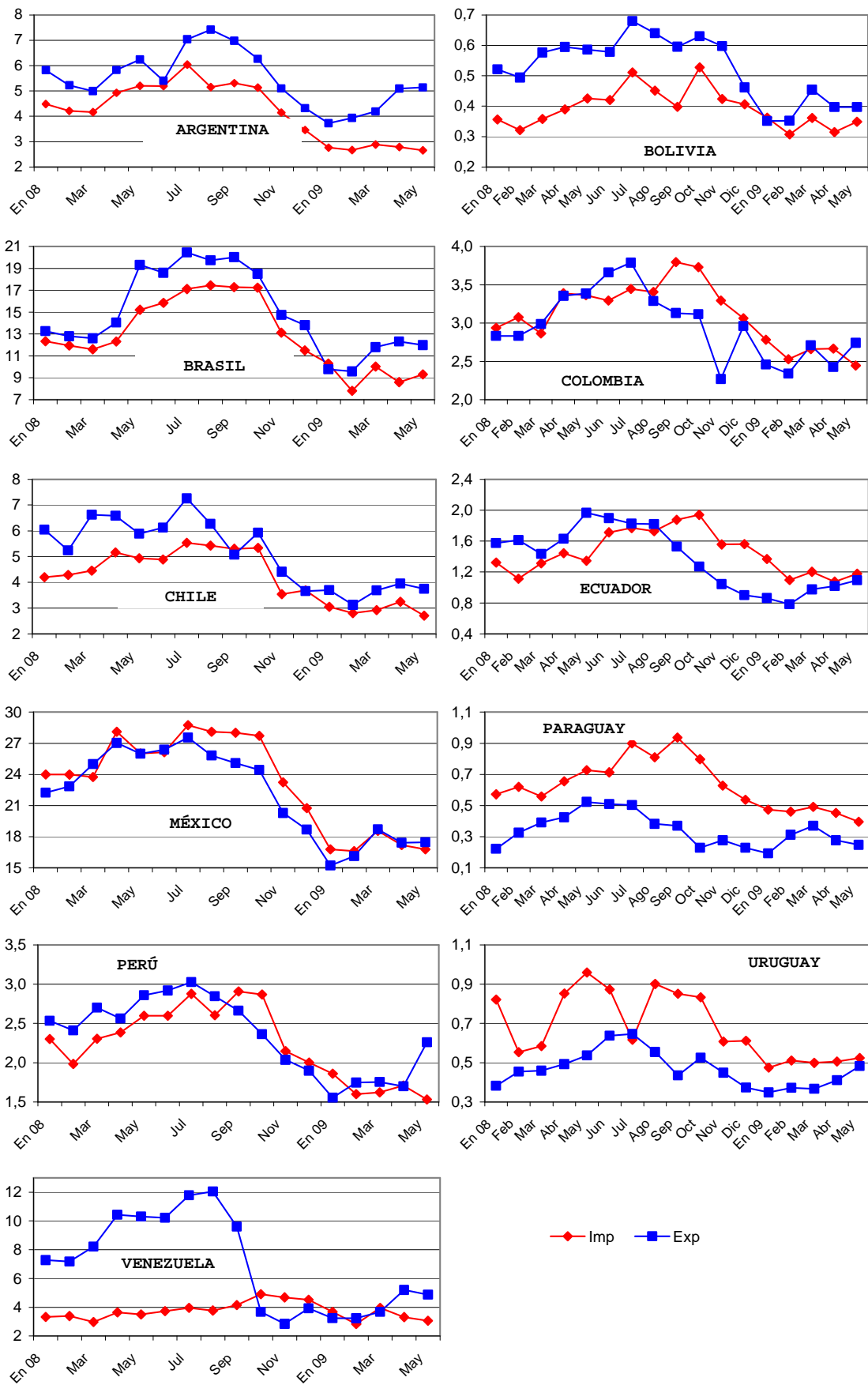
	Jul 08 /	Dic 08 /	May 09 /	Período: En 08 - May 09		May 09	
	En 08	Jul 08	Dic 08	Máx	Mín	/ Máx	/ Mín
Trigo	-0,6	-46,5	19,6	Mar 08	Dic 08	53,3	119,6
Maíz	22,1	-40,0	23,2	Jun 08	Nov 08	68,6	123,3
Arroz	103,3	-31,0	-1,8	May 08	En 08	53,6	137,7
Azúcar	18,9	-17,4	36,5	May 09	Dic 08	100,0	136,5
Carne	9,9	-16,5	8,1	Ago 08	Abr 08	88,2	115,4
Bananas	6,6	16,1	5,3	Mar 08	En 08	86,4	130,4
Harina de soja	13,4	-33,0	28,7	Abr 08	Dic 08	82,1	128,7
Harina de pescado	11,7	-15,9	6,5	Jul 08	Nov 08	89,5	112,2
Café	3,8	-27,4	18,8	Feb 08	Dic 08	79,5	118,8
Cacao	33,3	-16,8	1,0	Jun 08	Nov 08	82,1	120,0
Soja	17,2	-43,2	29,2	Jul 08	Dic 08	73,3	129,2
Aceite de soja	18,4	-51,2	20,9	Jun 08	Mar 09	58,0	122,7
Tabaco	6,3	3,3	11,2	Mar 09	Mar 08	99,7	125,4
Algodón	4,4	-26,8	14,5	Mar 08	Mar 09	76,9	127,8
Lana	-9,5	-36,4	14,2	En 08	Feb 09	65,8	129,9
Madera	6,8	-33,4	-8,8	Jul 08	May 09	60,8	100,0
Hierro	0,0	0,0	0,0	En 08	En 08	100,0	100,0
Manganeso	134,5	-11,8	-70,7	Ago 08	May 09	25,1	100,0
Cobre	19,2	-63,5	48,7	Abr 08	Dic 08	52,6	148,7
Niquel	-27,2	-52,0	30,4	Mar 08	Dic 08	40,5	130,4
Aluminio	25,6	-51,5	-2,0	Jul 08	Feb 09	47,5	109,8
Plomo	-27,3	-25,2	-11,9	En 08	Feb 09	47,8	108,8
Zinc	-20,4	-39,3	31,1	Mar 08	Dic 08	59,5	131,1
Estaño	41,7	-51,5	22,7	May 08	Mar 09	57,3	129,1
Plata	12,5	-42,9	36,8	Mar 08	Nov 08	73,2	143,0
Oro	5,6	-13,2	13,8	Mar 08	Nov 08	95,9	122,1
Petróleo y derivados	45,9	-68,7	40,0	Jul 08	Dic 08	43,8	140,0
Total	30,0	-56,0	28,5	Jul 08	Dic 08	56,6	128,5

En base a datos de UNCTAD.

**c) Evolución mensual del comercio global por país**

A continuación se presentan las gráficas correspondientes a la evolución mensual del comercio global por país. En las mismas se puede visualizar que en todos los casos el proceso de reducción de las exportaciones parece haber finalizado y se observa un incipiente proceso de reversión de dicha tendencia. No obstante, solamente en los casos de Argentina, Ecuador, Perú y Uruguay, se observa una recuperación más firme y sin oscilaciones.

## Exportaciones e importaciones globales por país



Por el contrario, las importaciones muestran que, en general, la tendencia decreciente dio paso a una estabilización de los valores comercializados, pero no aún a una recuperación. No obstante, en los casos de Argentina, Colombia, Chile, Paraguay y Perú el mínimo del período analizado se registra en el mes de mayo de 2009.

---