

COMERCIO EXTERIOR GLOBAL

ALADI: Enero-Setiembre 2012

Este informe presenta un análisis sobre la evolución del comercio exterior de los países miembros de la ALADI, comparando las cifras relativas a los primeros nueve meses de 2012 con las correspondientes a igual período del año anterior. El mismo se basa en los datos correspondientes a los diez países para los que se dispone de información desagregada: Argentina, Bolivia, Brasil, Colombia, Chile, Ecuador, México, Paraguay, Perú y Uruguay.

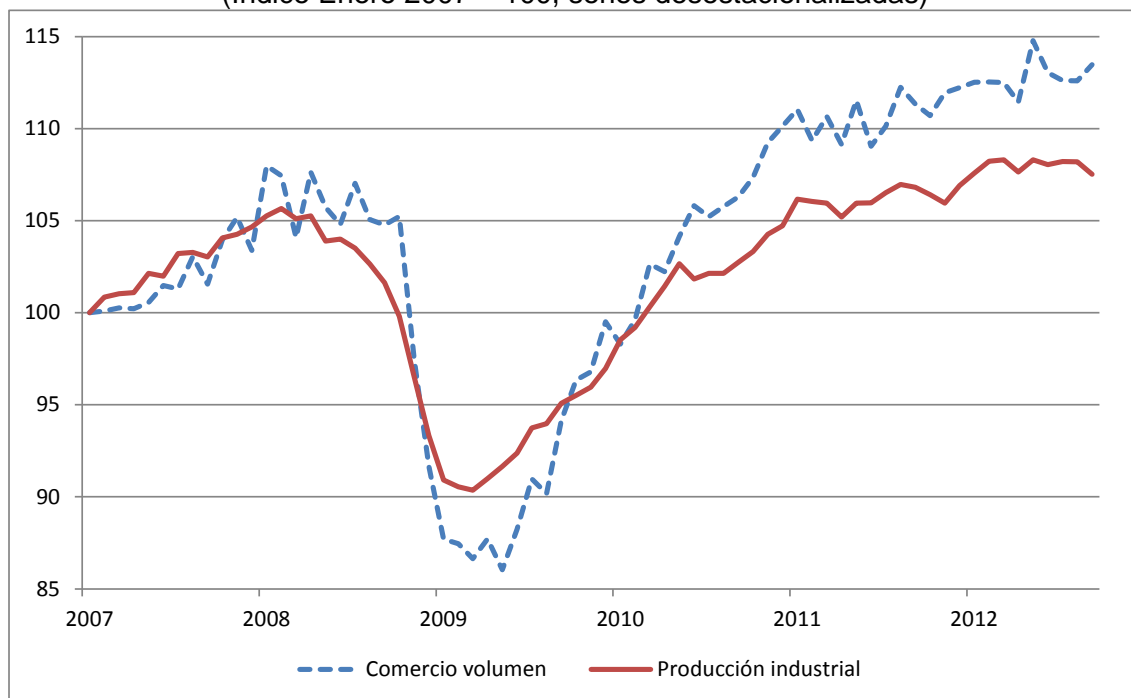
La economía mundial aún no ha dado muestras de haber superado definitivamente la crisis internacional que la afectó a partir de 2008. Si bien la producción industrial creció fuertemente en 2009 y 2010, lo cual le permitió alcanzar a comienzos de 2011 un nivel similar al registrado con anterioridad a la crisis, a partir de ese momento se desaceleró y exhibió una mayor inestabilidad. Tal es así, que en los primeros nueve meses de 2012 se encontraba apenas 1,7% por encima del nivel correspondiente a igual período del año anterior (Gráfico 1).

La recuperación de las economías emergentes fue más firme que la registrada en las economías avanzadas. En este sentido basta mencionar que mientras la producción industrial en las primeras superó en los primeros nueve meses de 2012 largamente su nivel pre-crisis (28,6%) gracias a un crecimiento sostenido, en las segundas aún está lejos de hacerlo (-8,3%), debido a que la expansión se detuvo a partir de 2011.

De manera similar, y como consecuencia de la evolución del nivel de actividad económica, el volumen del comercio mundial experimentó el mismo ciclo de contracción y posterior recuperación a partir de la crisis. No obstante, en el caso del comercio ambas variaciones fueron más acentuadas que las correspondientes a la producción industrial.

La expansión del volumen de comercio mundial también se desaceleró desde comienzos de 2011. Al igual que la producción industrial, en los primeros nueve meses de 2012 el comercio se ubicaba apenas 2,1% por encima del nivel correspondiente a igual período del año anterior (Gráfico 1).

Gráfico 1 – Producción industrial y el comercio mundial 2007-2012
(Índice Enero 2007 = 100, series desestacionalizadas)



Fuente: Netherlands Bureau for Economic Policy Analysis

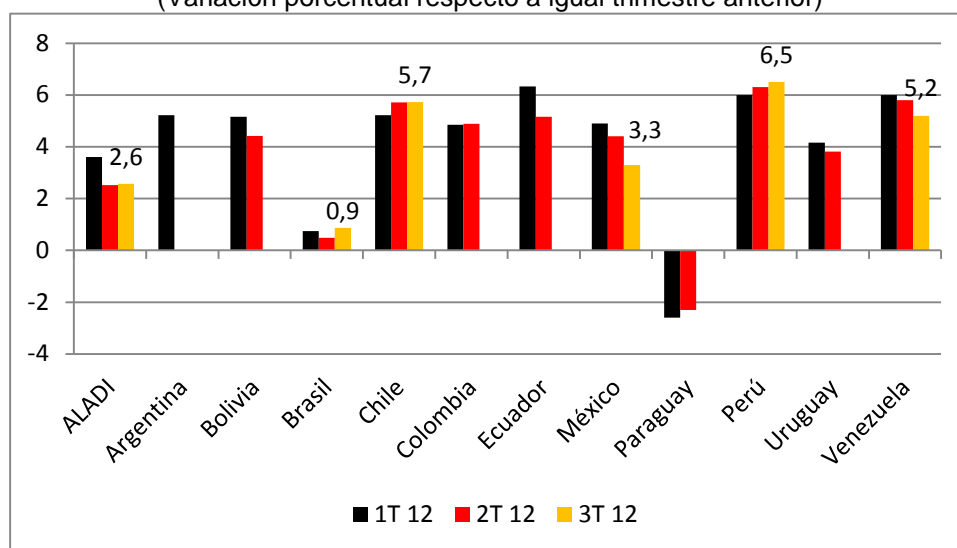
Luego de atravesar la crisis de forma menos traumática que las economías avanzadas, los países de la ALADI retornaron rápidamente el crecimiento en 2010 (6,3%). Si bien durante 2011 continuaron creciendo a buen ritmo (4,6%), en varios casos se observó una desaceleración.

La desaceleración antes mencionada continuó en el período analizado en este informe, de tal forma que el ritmo de crecimiento del PBI de la ALADI se redujo de 3,9% a 2,6% entre el cuarto trimestre de 2011 y el tercer trimestre del presente año.

A pesar de la desaceleración, la mayoría de los países aún exhiben un buen ritmo de crecimiento. Las excepciones en este sentido son: Paraguay, único país que experimentó una caída del PBI en este período; Argentina que se desaceleró fuertemente (de 5,2% a 0% entre el primer y el segundo trimestre del presente año); y Brasil que registró crecimientos inferiores al 1% en los tres primeros trimestres de 2012.

Las economías de México y Venezuela registraron una leve desaceleración en lo que va de 2012, pero aún muestran un buen ritmo de crecimiento; por el contrario, la actividad económica en Chile y Perú mostró una leve mejora en su ritmo de expansión, siendo los países que muestran mayores tasas de crecimiento en el último trimestre.

Gráfico 2 – ALADI: Crecimiento del PBI 2011-2012
(Variación porcentual respecto a igual trimestre anterior)



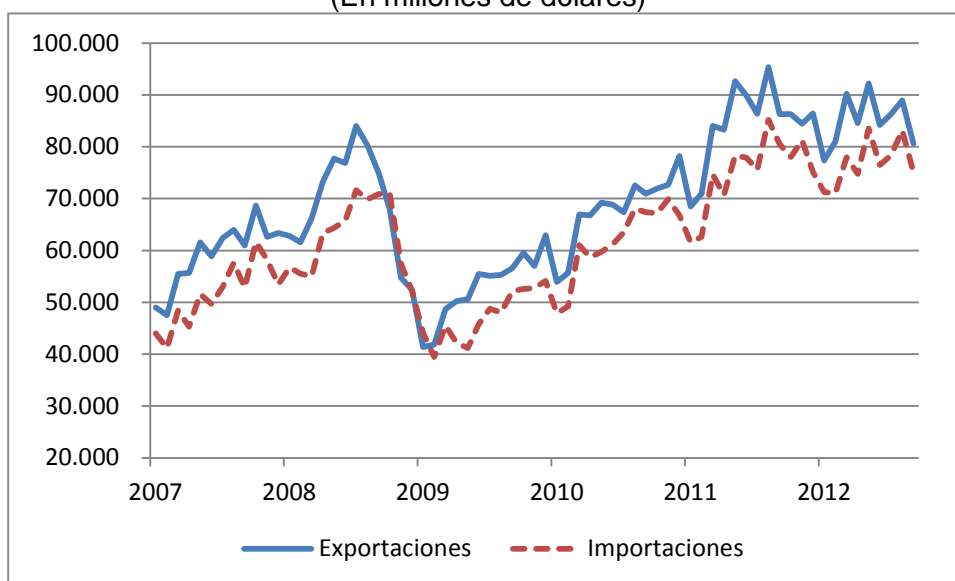
Fuente: elaboración propia en base a datos oficiales de los países miembros.

Nota: el crecimiento del 3er trimestre de 2012 correspondiente a ALADI fue estimado.

A partir de 2009 y luego de sufrir los efectos de la crisis, el comercio exterior global del conjunto de los países miembros de la ALADI, medido en dólares corrientes, se expandió significativamente hasta agosto de 2011. La tendencia evidenciada por ambos flujos del intercambio en este período fue muy similar. Al cabo del mismo y como resultado de este buen desempeño tanto las exportaciones como las importaciones ya superaban el nivel previo a la crisis en 13% y 19%, respectivamente (Gráfico 3).

Sin perjuicio de lo anterior, corresponde señalar que a partir de setiembre de 2011 se observa un quiebre en la tendencia ascendente de los flujos de comercio regional, así como un descenso posterior. Tal es así que tanto las exportaciones como las importaciones se ubicaron en los primeros nueve meses del presente año en niveles inferiores (-11 y -10%, respectivamente) a los correspondientes a los máximos registrados en agosto de 2011.

Gráfico 3 – ALADI: Exportaciones e Importaciones Globales
(En millones de dólares)



Fuente: elaboración propia en base a datos oficiales de los países miembros.

En la comparación interanual, las cifras correspondientes a los primeros nueve meses de 2012 muestran que la expansión del comercio regional fue pequeña en ambos flujos del intercambio. En efecto, mientras las exportaciones globales de los diez países miembros de la ALADI considerados en este informe crecieron apenas 1,1%, las importaciones lo hicieron a un ritmo algo superior (3,7%) (Cuadro 1).

Cuadro 1 – ALADI: Comercio Exterior, enero-setiembre 2011-2012
(En millones de dólares y porcentajes)

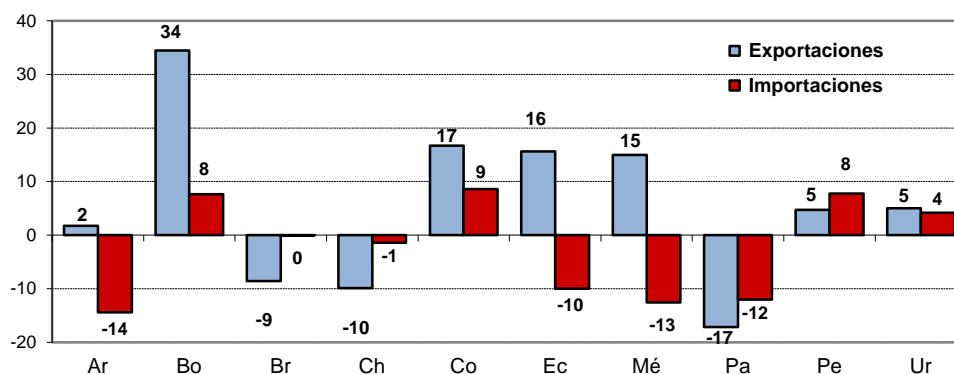
Año	ALADI		RESTO DEL MUNDO			GLOBAL	
	Export.	Import.	Export.	Import.	Saldo	Export.	Import.
2011	117.717	117.000	636.360	556.892	79.468	754.077	673.892
2012	119.111	116.164	643.260	582.848	60.413	762.371	699.011
Variación	1,2	-0,7	1,1	4,7		1,1	3,7

Nota: incluye las exportaciones e importaciones de Venezuela, tomados de Balanza de Pagos para los valores globales, y de sus copartícipes para los flujos intrarregionales.

Fuente: elaboración propia en base a datos oficiales de los países miembros.

El comercio intrarregional correspondiente a los primeros nueve meses de 2012 permaneció prácticamente en el mismo nivel que el relativo a similar período del año anterior. Medido según las exportaciones el mismo creció apenas 1,2%, y de acuerdo a la información de importaciones descendió 0,7%, lo que representa un virtual estancamiento. Además, estas cifras significan un cambio importante respecto al crecimiento que venía registrando el intercambio intra-ALADI anteriormente, el cual se expandió un 22% en 2011.

Gráfico 4 - Comercio intrarregional, enero-setiembre 2012
(Variación porcentual respecto a igual período del año anterior)



Fuente: elaboración propia en base a datos oficiales de los países miembros.

Otro rasgo predominante del comercio intrarregional en este período, a diferencia de la evolución registrada en el pasado reciente, fue la heterogeneidad de comportamientos que se observaron entre países y entre flujos de comercio. Esta combinación simultánea de crecimientos y caídas, dio como resultado que el conjunto del intercambio permaneciera prácticamente estancado (Gráfico 4).

Por un lado, en las exportaciones intrarregionales se destacaron por su dinamismo las originarias de Bolivia (34,5%) y, en menor medida, de Colombia (16,7%), Ecuador (15,6%) y México (15%). En sentido contrario, las caídas más importantes correspondieron a las ventas de Paraguay (-17,1%), Chile (-9,9%) y Brasil (-8,6%). En términos absolutos las principales variaciones correspondieron a México y Brasil, aunque en sentido contrario (Cuadro A1).

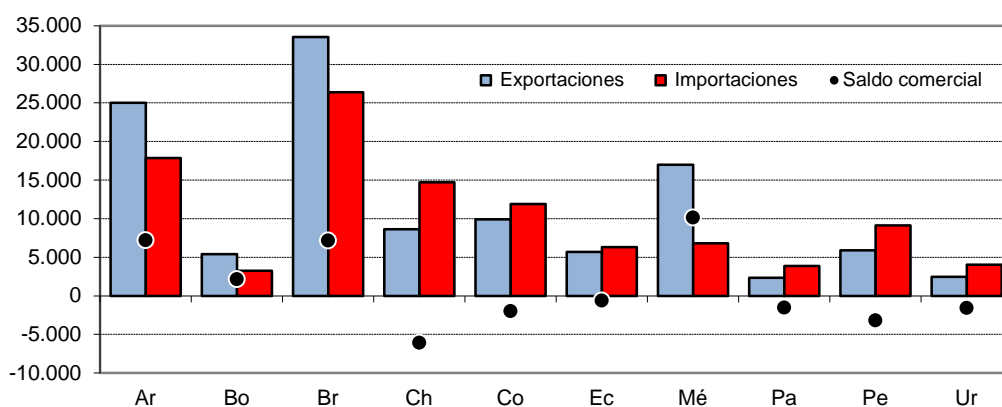
Por su parte, en las compras intrarregionales las expansiones más importantes, aunque todas moderadas, correspondieron a las realizadas por Colombia (8,6%), Perú (7,8%) y Bolivia (7,6%). En sentido contrario, se destacaron las caídas de las adquisiciones de Argentina (-14,4%), México (-12,6%), Paraguay (-12%) y Ecuador (-10%).

El aumento de las compras venezolanas (de acuerdo a la información de sus copartícipes) y colombianas, así como la reducción de las argentinas y mexicanas fueron las cuatro variaciones que tuvieron mayor incidencia en el comportamiento de las importaciones intrarregionales.

Los cuatro países que registraron superávit comercial en los primeros nueve meses de 2012, en el marco de su comercio intrarregional fueron Argentina, Bolivia, Brasil y México, de igual forma que sucediera en similar período del año anterior. Los principales cambios en términos absolutos fueron los incrementos de los superávits comerciales de México (por el aumento de sus ventas y la reducción de sus compras) y Argentina (por la caída de sus compras), así como la reducción del superávit brasileño (por la reducción de sus ventas) (Cuadro A6).

Cabe destacar que, como no se cuenta con información del comercio de Venezuela con la ALADI, no es posible calcular el saldo comercial intrarregional de este país. Sin embargo, utilizando la información de sus copartícipes se puede estimar que el déficit intrarregional de Venezuela se ha profundizado en forma importante (de 5.542 a 8.778 millones de dólares), lo cual constituye uno de los principales cambios en términos absolutos, junto con los anteriormente mencionados.

**Gráfico 5 - Exportaciones, importaciones y saldo intrarregional
Enero-setiembre 2012
(En millones de dólares)**



Fuente: elaboración propia en base a datos oficiales de los países miembros.

Analizando las diferentes relaciones bilaterales se observa que el comportamiento del comercio intrarregional fue muy heterogéneo. En este sentido, basta mencionar que de los 150 flujos bilaterales¹ entre los países miembros de la ALADI solamente 85 registraron crecimiento y 61 de ellos fueron a tasas superiores al 10%.

El flujo bilateral que más creció en términos absolutos en el período analizado fue el correspondiente a las exportaciones de México a Brasil. En un segundo nivel destacan las exportaciones de Colombia a Venezuela, de Ecuador a Chile, de Brasil a Venezuela y de Bolivia a la Argentina (Cuadro A3).

En sentido contrario, se destaca la fuerte incidencia de las contracciones de los dos flujos bilaterales entre Argentina y Brasil, y en menor medida, de las ventas de Brasil a Chile.

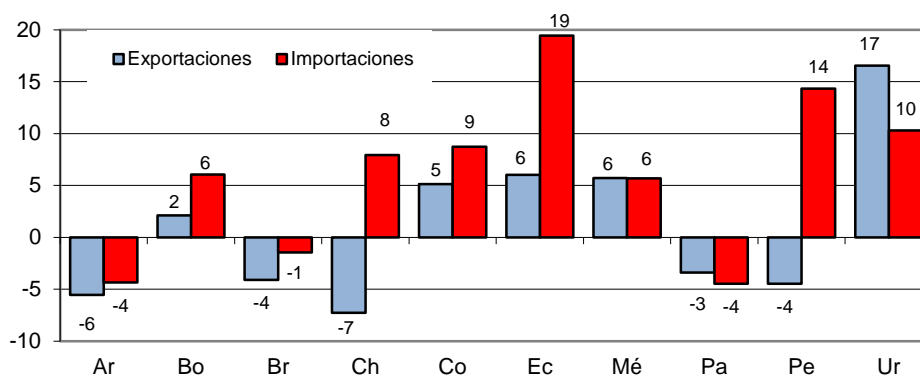
¹ Son 150 flujos bilaterales en lugar de 156 pues no se dispone de información respecto a los dos flujos bilaterales entre Cuba, Panamá y Venezuela.

El comercio extrarregional del conjunto de países de la ALADI se expandió solo levemente en el período analizado. En efecto, mientras las importaciones desde el Resto del Mundo se incrementaron moderadamente (4,7%), las exportaciones a dicho destino lo hicieron a un ritmo aún inferior (1,1%). Como resultado de este comportamiento, el superávit comercial de la región con el Resto del Mundo se redujo moderadamente, pasando de 79,5 a 60,4 mil millones de dólares en el período considerado (Cuadro 1).

Además del escaso dinamismo, el comercio extrarregional se caracterizó por un comportamiento heterogéneo a nivel de los diferentes flujos y países. En este sentido, basta considerar que de los diez países considerados tan solo la mitad registraron un aumento de las exportaciones y siete un crecimiento de sus importaciones (Gráfico 6).

En este contexto, se destacaron las exportaciones extrarregionales de Uruguay por su mayor incremento relativo (16,5%) y, en sentido contrario, las contracciones de las colocaciones de Chile (-7,3%) y Argentina (-5,5%) (Cuadro A4). Sin perjuicio de lo anteriormente mencionado, las variaciones de las ventas de México y Brasil fueron las que más incidieron en sentido positivo y negativo, respectivamente.

Gráfico 6 – Comercio extrazona, enero-setiembre 2012
(Variación porcentual respecto al año anterior)



Fuente: elaboración propia en base a datos oficiales de los países miembros.

Por su parte, en las importaciones extrarregionales se destacaron por su mayor dinamismo las realizadas por Ecuador (19,4%) y Perú (14,3%), mientras que las caídas fueron en todos los casos moderadas: Argentina (-4,4%), Brasil (-1,5%) y Paraguay (-4,5%) (Cuadro A5). México (5,7%) fue el país que más incidió en el incremento de las compras al Resto del Mundo, dando cuenta de dos tercios del incremento global.

El análisis por destino muestra que las exportaciones que más crecieron en el período analizado fueron las dirigidas a los Estados Unidos (4,8%). En el otro extremo, se observa que las colocaciones en Centroamérica y el Caribe (-13,8%) exhibieron la caída más significativa, al tiempo que también se redujeron en forma importante las

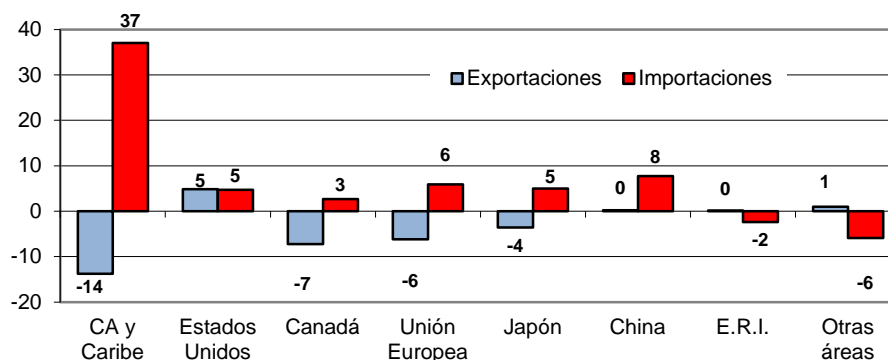
exportaciones a Canadá (-7,2%), Unión Europea (-6,2%) y, en menor medida, Japón (-3,6%) (Gráfico 7).

Estados Unidos fue también el destino que más contribuyó al incremento de las exportaciones extrarregionales, destacándose en sentido contrario la caída de las colocaciones en la Unión Europea.

En cuanto a las importaciones extrarregionales, el crecimiento fue relativamente generalizado por origen, aunque cayeron las compras en Otras áreas (-5,9%) y en las Economías de Reciente Industrialización (-2,4%). En este contexto, se destacó el fuerte incremento de las adquisiciones en Centroamérica y el Caribe (37%), al tiempo que las adquisiciones en los restantes orígenes registraron aumentos en todos los casos moderados.

De acuerdo a su incidencia, se destacaron los aumentos de las importaciones desde Estados Unidos (4,7%), China (7,7%) y la Unión Europea (5,9%).

Gráfico 7 – Comercio extrazona por área, enero-setiembre 2012
(Variación porcentual respecto al año anterior)



Fuente: elaboración propia en base a datos oficiales de los países miembros.

Como ya se mencionara, el superávit comercial extrarregional de la ALADI se redujo moderadamente, pasando de 79,5 a 60,4 mil millones de dólares en el período considerado (Cuadro 1). A nivel de países, los principales cambios en términos absolutos correspondieron a las reducciones de los superávits brasileño, chileno y peruano. A su vez, debe destacarse que únicamente Paraguay y Uruguay mejoraron su saldo comercial con el Resto del Mundo al experimentar en ambos casos una leve reducción de su déficit (Cuadro A6).

Considerando el saldo por área geoeconómica y tomando el conjunto de diez países sin incluir Venezuela (Gráfico 8, parte a), los principales cambios en el período fueron: en un sentido, la reversión del superávit con la Unión Europea en déficit; el incremento del déficit con China; la reducción del superávit con Centroamérica y el Caribe; y en sentido contrario, los aumentos de superávit con Estados Unidos y con Otras Áreas.

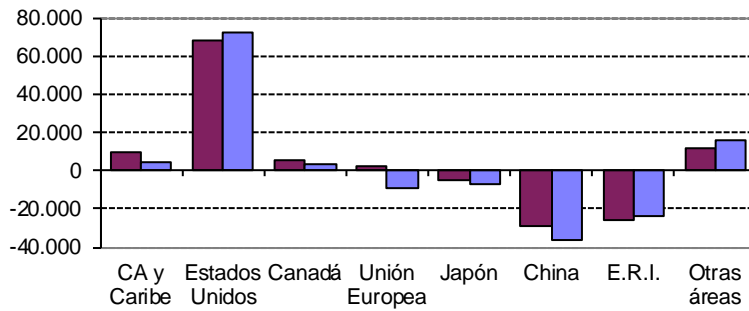
En grandes trazos, el saldo comercial positivo de la región con el Resto del Mundo se explica principalmente porque el déficit con China y las Economías de Reciente Industrialización fue más que compensado por el superávit obtenido, principalmente, con los Estados Unidos y, en menor medida, con Otras Áreas.

No obstante, estos resultados están muy influidos por la relación extrarregional de México, que por sí sola explica el superávit de la región con Estados Unidos. A la

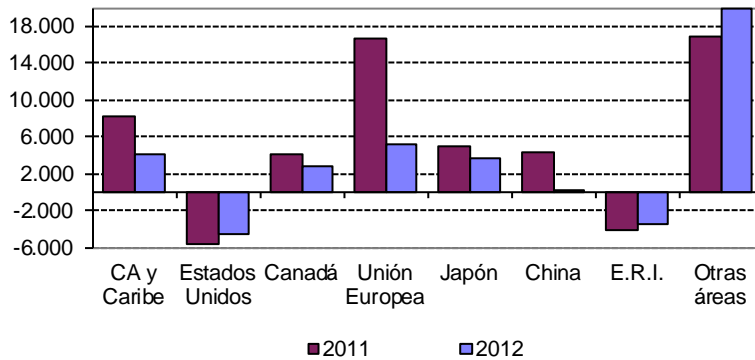
inversa México registra un déficit con China superior al correspondiente a la ALADI en su conjunto. Si se excluye a México del agregado (Gráfico 8, parte b), el patrón del saldo comercial varía en forma significativa: la región registró un déficit decreciente con los Estados Unidos y las Economías de Reciente Industrialización; superávits con todas las restantes áreas, que en general son decrecientes, a excepción del registrado con Otras Áreas. Dada la magnitud de la variación cabe destacar la reducción del superávit con la Unión Europea.

Gráfico 8 - Saldo comercial extrarregional, enero-setiembre 2011-2012
(En millones de dólares)

a) Los diez países (no incluye Venezuela)



b) Sin México



Fuente: elaboración propia en base a datos oficiales de los países miembros.

CUADRO A1
ARGENTINA, BOLIVIA, BRASIL, CHILE, COLOMBIA, ECUADOR, MÉXICO, PARAGUAY, PERÚ Y URUGUAY
EXPORTACIONES POR PAÍS COPARTÍCIPE DE LA ALADI
 Enero-setiembre 2011-2012
 En millones de dólares y porcentajes

PAÍS	País exportador (informante):										Total
	Ar.	Bo.	Br.	Ch.	Co.	Ec.	Mé.	Pa.	Pe.	Ur.	
Enero-setiembre 2012											
Argentina		1.453	13.475	890	205	81	1.420	609	155	376	18.665
Bolivia	583		1.064	312	84	17	124	60	408	14	2.666
Brasil	12.031	2.579		3.176	987	105	4.471	739	1.002	1.214	26.303
Chile	3.783	174	3.305		1.532	1.518	1.719	76	1.487	144	13.738
Colombia	1.650	330	2.120	742			781	4.358	8	673	10.693
Cuba	86	0	412	20	23	12	282	1	14	41	891
Ecuador	348	157	698	405	1.525		670	3	648	8	4.461
México	656	28	3.048	1.025	623	73		7	305	99	5.863
Panamá	128	26	280	104	1.753	838	843	6	289	9	4.277
Paraguay	1.013	18	1.889	101	10	3	81		8	110	3.232
Perú	1.452	421	1.880	1.182	1.115	1.539	1.170	39		96	8.894
Uruguay	1.547	4	1.641	130	11	10	222	753	24		4.341
Venezuela	1.749	232	3.746	532	2.053	720	1.624	49	904	324	11.933
ALADI	25.026	5.423	33.558	8.620	9.920	5.696	16.983	2.349	5.916	2.465	115.956
Enero-setiembre 2011											
Argentina		742	16.890	937	217	66	1.505	749	144	437	21.687
Bolivia	575		1.100	275	107	16	88	42	322	14	2.539
Brasil	12.806	2.212		3.554	1.052	65	3.304	552	979	1.171	25.695
Chile	3.327	138	3.925		1.710	662	1.552	434	1.531	89	13.368
Colombia	1.384	190	1.927	703		759	4.210	20	788	19	10.001
Cuba	84	0	396	39	29	8	280	0	11	43	892
Ecuador	333	57	702	430	1.414		630	8	648	9	4.231
México	694	45	2.976	1.503	516	71		8	364	117	6.293
Panamá	156	35	275	83	1.292	835	755	9	236	3	3.679
Paraguay	1.012	20	2.206	122	9	1	92		8	155	3.625
Perú	1.411	373	1.648	1.329	946	1.348	940	90		71	8.156
Uruguay	1.521	6	1.639	121	12	49	193	849	33		4.425
Venezuela	1.289	216	3.013	472	1.199	1.045	1.224	74	586	218	9.334
ALADI	24.594	4.033	36.696	9.567	8.503	4.927	14.773	2.835	5.649	2.347	113.925
Crecimiento 2012/2011											
Argentina		95,8	-20,2	-5,0	-5,3	22,4	-5,6	-18,6	7,6	-14,0	-13,9
Bolivia	1,4		-3,3	13,5	-21,9	6,6	41,7	43,2	26,6	5,1	5,0
Brasil	-6,1	16,6		-10,6	-6,1	60,9	35,3	33,8	2,3	3,7	2,4
Chile	13,7	26,1	-15,8		-10,4	129,4	10,7	-82,6	-2,8	61,0	2,8
Colombia	19,2	73,9	10,0	5,5		2,9	3,5	-61,0	-14,7	58,4	6,9
Cuba	2,2	78,8	4,0	-47,6	-21,9	47,4	0,6	86,0	24,9	-5,6	-0,1
Ecuador	4,3	176,1	-0,6	-5,7	7,8		6,4	-53,7	0,0	-18,0	5,4
México	-5,6	-36,5	2,4	-31,8	20,7	2,1		-13,4	-16,2	-15,2	-6,8
Panamá	-18,1	-24,0	2,1	25,9	35,6	0,3	11,7	-33,9	22,6	188,2	16,3
Paraguay	0,1	-10,8	-14,4	-17,1	9,8	88,7	-12,8		6,8	-28,8	-10,8
Perú	2,9	12,8	14,1	-11,0	17,9	14,1	24,4	-56,6		34,7	9,1
Uruguay	1,7	-36,5	0,1	7,7	-12,5	-80,1	14,8	-11,4	-29,2		-1,9
Venezuela	35,6	7,6	24,3	12,7	71,3	-31,1	32,7	-34,3	54,4	48,6	27,8
ALADI	1,8	34,5	-8,6	-9,9	16,7	15,6	15,0	-17,1	4,7	5,0	1,8

Fuente: elaboración propia en base a información oficial de los países miembros

CUADRO A2

**ARGENTINA, BOLIVIA, BRASIL, CHILE, COLOMBIA, ECUADOR, MÉXICO, PARAGUAY, PERÚ Y URUGUAY
IMPORTACIONES POR PAÍS COPARTÍCIPE DE LA ALADI**

Enero-setiembre 2011-2012

En millones de dólares y porcentajes

PAÍS	País importador (informante)										Total
	Ar.	Bo.	Br.	Ch.	Co.	Ec.	Mé.	Pa.	Pe.	Ur.	
<u>Enero-setiembre 2012</u>											
Argentina		793	11.605	3.774	1.761	401	728	1.420	1.488	1.304	23.272
Bolivia	947		2.412	186	171	20	37	20	323	4	4.120
Brasil	13.245	1.062		3.689	2.083	733	3.340	1.903	1.994	1.553	29.602
Chile	732	265	3.061		725	489	1.130	105	932	101	7.541
Colombia	227	113	962	1.583		1.669	657	16	1.108	34	6.369
Cuba	9	3	68	5	22	11	14	1	1	1	134
Ecuador	171	24	111	1.603	798		80	3	1.602	15	4.406
México	1.616	159	4.625	1.846	4.996	685		127	1.249	221	15.523
Panamá	0	3	11	30	55	1.175	49	5	10	2	1.339
Paraguay	339	54	638	101	59	10	110		132	56	1.498
Perú	116	406	873	1.572	675	839	306	7		17	4.812
Uruguay	415	28	1.245	183	63	66	220	120	120		2.460
Venezuela	22	359	765	150	483	212	155	132	151	726	3.155
ALADI	17.838	3.271	26.377	14.720	11.890	6.307	6.826	3.857	9.110	4.034	104.231
<u>Enero-setiembre 2011</u>											
Argentina		703	12.388	3.399	1.472	394	792	1.202	1.390	1.462	23.202
Bolivia	388		2.030	108	86	5	40	16	217	6	2.897
Brasil	16.385	1.006		4.657	2.105	709	3.447	2.408	1.769	1.584	34.070
Chile	807	227	3.490		687	473	1.616	114	1.005	103	8.520
Colombia	171	150	1.044	1.797		1.650	613	18	1.040	8	6.491
Cuba	6	5	57	5	5	9	12	1	1	1	102
Ecuador	148	20	66	902	797		93	2	1.413	55	3.496
México	1.937	132	3.558	1.754	4.394	659		141	1.003	160	13.738
Panamá	2	4	15	20	102	1.592	80	6	188	2	2.011
Paraguay	387	44	469	482	60	6	109		180	66	1.803
Perú	117	333	1.046	1.554	761	852	466	6		27	5.162
Uruguay	471	19	1.247	111	43	48	207	150	87		2.382
Venezuela	19	396	968	139	436	614	336	323	162	398	3.792
ALADI	20.838	3.039	26.379	14.928	10.948	7.011	7.809	4.385	8.455	3.873	107.665
<u>Crecimiento 2012/2011</u>											
Argentina		12,7	-6,3	11,0	19,6	1,7	-8,1	18,1	7,0	-10,9	0,3
Bolivia	143,9		18,8	71,9	99,7	286,3	-7,4	18,6	49,0	-32,2	42,2
Brasil	-19,2	5,6		-20,8	-1,0	3,3	-3,1	-21,0	12,8	-1,9	-13,1
Chile	-9,3	17,0	-12,3		5,5	3,5	-30,0	-7,8	-7,3	-1,1	-11,5
Colombia	32,8	-24,6	-7,9	-11,9		1,1	7,2	-7,8	6,5	340,3	-1,9
Cuba	33,2	-30,9	21,1	3,4	347,2	22,2	9,7	-49,7	26,9	-25,8	31,6
Ecuador	15,8	20,7	67,4	77,7	0,1		-14,0	67,5	13,4	-73,7	26,0
México	-16,6	20,9	30,0	5,2	13,7	4,0		-9,9	24,5	37,8	13,0
Panamá	-89,4	-24,5	-24,9	49,3	-46,4	-26,2	-39,1	-9,3	-94,9	-17,1	-33,4
Paraguay	-12,2	21,1	36,1	-79,1	-2,3	61,1	1,0		-26,7	-15,0	-16,9
Perú	-1,2	22,1	-16,5	1,2	-11,3	-1,6	-34,2	25,2		-37,3	-6,8
Uruguay	-11,9	48,8	-0,2	64,6	47,2	37,6	6,6	-19,9	38,2		3,3
Venezuela	15,3	-9,3	-21,0	7,4	10,6	-65,5	-53,9	-59,1	-6,7	82,3	-16,8
ALADI	-14,4	7,6	0,0	-1,4	8,6	-10,0	-12,6	-12,0	7,8	4,2	-3,2

Fuente: elaboración propia en base a información oficial de los países miembros

Nota: importaciones a valores CIF excepto Brasil y México a valores FOB

CUADRO A3
PARTICIPACIÓN EN EL COMERCIO INTRARREGIONAL DE LOS PAÍSES MIEMBROS DE LA ALADI
 Enero-setiembre 2011-2012
 En porcentajes

País Importador	País exportador:													Total
	Ar.	Bol.	Br.	Ch.	Col.	Cu.	Ec.	Mé.	Pan.	Par.	Pe.	Ur.	Vz.	
2012														
Argentina	*	1,0	11,0	0,7	0,2	0,0	0,1	1,3	0,0	0,4	0,1	0,3	0,0	15,1
Bolivia	0,6	*	0,9	0,2	0,1	0,0	0,0	0,1	0,0	0,0	0,3	0,0	0,3	2,6
Brasil	9,8	2,1	*	2,6	0,8	0,1	0,1	3,8	0,0	0,6	0,8	1,0	0,6	22,1
Chile	3,1	0,1	2,9	*	1,3	0,0	1,3	1,5	0,0	0,1	1,3	0,1	0,1	11,8
Colombia	1,4	0,2	1,7	0,6	*	0,0	0,7	3,9	0,0	0,0	0,6	0,0	0,4	9,6
Cuba	0,1	0,0	0,3	0,0	0,0	*	0,0	0,2	sd	0,0	0,0	0,0	sd	0,7
Ecuador	0,3	0,1	0,6	0,4	1,3	0,0	*	0,6	1,0	0,0	0,6	0,0	0,2	5,0
México	0,6	0,0	2,6	0,9	0,5	0,0	0,1	*	0,0	0,0	0,3	0,1	0,1	5,3
Panamá	0,1	0,0	0,2	0,1	1,4	sd	0,7	0,7	*	0,0	0,2	0,0	sd	3,5
Paraguay	1,0	0,0	1,6	0,1	0,0	0,0	0,0	0,1	0,0	*	0,0	0,1	0,1	3,0
Perú	1,2	0,3	1,6	0,9	0,9	0,0	1,3	1,0	0,0	0,1	*	0,1	0,1	7,5
Uruguay	1,2	0,0	1,3	0,1	0,0	0,0	0,0	0,2	0,0	0,3	0,0	*	0,6	3,8
Venezuela	1,4	0,2	3,1	0,4	1,7	sd	0,6	1,3	sd	0,0	0,7	0,3	*	9,9
ALADI	20,8	4,1	27,9	7,0	8,3	0,1	4,8	14,6	1,1	1,6	4,9	2,2	2,6	100,0
2011														
Argentina	*	0,5	13,8	0,7	0,2	0,0	0,1	1,4	0,0	0,5	0,1	0,4	0,0	17,6
Bolivia	0,5	*	0,9	0,2	0,1	0,0	0,0	0,1	0,0	0,0	0,3	0,0	0,3	2,5
Brasil	10,4	1,8	*	2,9	0,9	0,0	0,1	2,8	0,0	0,4	0,8	1,0	0,8	22,0
Chile	2,8	0,1	3,6	*	1,5	0,0	0,6	1,4	0,0	0,4	1,3	0,1	0,1	11,8
Colombia	1,2	0,1	1,7	0,6	*	0,0	0,6	3,6	0,1	0,0	0,6	0,0	0,4	8,9
Cuba	0,1	0,0	0,3	0,0	0,0	*	0,0	0,2	sd	0,0	0,0	0,0	sd	0,7
Ecuador	0,3	0,0	0,6	0,4	1,3	0,0	*	0,5	1,3	0,0	0,6	0,0	0,5	5,6
México	0,6	0,0	2,7	1,3	0,5	0,0	0,1	*	0,1	0,0	0,3	0,1	0,3	6,0
Panamá	0,1	0,0	0,2	0,1	1,1	sd	0,7	0,6	*	0,0	0,2	0,0	sd	3,0
Paraguay	0,9	0,0	1,9	0,1	0,0	0,0	0,0	0,1	0,0	*	0,0	0,1	0,3	3,5
Perú	1,2	0,2	1,4	1,0	0,8	0,0	1,1	0,8	0,2	0,1	*	0,1	0,1	7,0
Uruguay	1,2	0,0	1,3	0,1	0,0	0,0	0,0	0,1	0,0	0,4	0,0	*	0,3	3,6
Venezuela	1,1	0,2	2,5	0,4	1,0	sd	0,9	1,0	sd	0,1	0,5	0,2	*	7,7
ALADI	20,4	3,0	30,8	7,7	7,3	0,1	4,3	12,7	1,7	2,0	4,8	2,1	3,1	100,0

Fuente: elaboración propia en base a información oficial de los países miembros

CUADRO A4
ARGENTINA, BOLIVIA, BRASIL, CHILE, COLOMBIA, ECUADOR, MÉXICO, PARAGUAY, PERÚ Y URUGUAY
EXPORTACIONES POR ÁREA GEOECONÓMICA

Enero-setiembre 2011-2012

En millones de dólares y porcentajes

PAÍS	Ar.	Bo.	Br.	Ch.	Co.	Ec.	Mé.	Pa.	Pe.	Ur.	Total
Enero-setiembre 2012											
ALADI	25.026	5.423	33.558	8.620	9.920	5.696	16.983	2.349	5.916	2.465	115.956
R. del Mundo	36.826	2.916	147.038	48.124	34.776	12.431	258.397	1.495	27.529	4.227	573.760
CA y Caribe	669	5	3.971	499	3.764	435	4.719	61	358	31	14.512
Canadá	1.566	109	2.080	943	356	99	8.220	2	2.566	42	15.982
Estados Unidos	3.170	1.155	20.700	6.520	16.824	8.109	213.417	98	4.414	235	274.642
U. Europea	9.328	493	36.525	9.019	6.612	1.886	16.556	227	5.829	736	87.211
Japón	831	339	5.616	6.410	279	482	1.960	27	1.919	7	17.870
China	4.344	247	34.122	13.007	2.644	287	4.787	58	5.726	734	65.956
E.R.I.	4.194	260	10.904	5.492	1.135	66	2.713	65	1.709	105	26.644
Otras Áreas	12.723	309	33.120	6.233	3.162	1.069	6.026	957	5.008	2.337	70.943
Total Global	61.852	8.339	180.596	56.744	44.697	18.127	275.380	3.844	33.445	6.692	689.716
Enero-setiembre 2011											
ALADI	24.594	4.033	36.696	9.567	8.503	4.927	14.773	2.835	5.649	2.347	113.925
R. del Mundo	38.982	2.856	153.303	51.891	33.081	11.724	244.399	1.548	28.815	3.627	570.225
CA y Caribe	474	9	5.172	491	4.961	786	4.480	59	364	35	16.831
Canadá	1.687	155	2.369	1.207	482	63	8.084	2	3.151	27	17.227
Estados Unidos	3.098	687	18.652	6.921	15.795	7.512	204.411	110	4.648	181	262.015
U. Europea	10.843	623	39.740	11.525	6.351	2.065	14.027	440	6.428	920	92.963
Japón	649	397	6.703	6.844	447	169	1.669	44	1.600	7	18.529
China	4.924	257	35.129	13.148	1.713	163	4.557	37	5.392	496	65.815
E.R.I.	3.825	337	11.086	6.196	529	69	2.441	64	1.947	105	26.601
Otras Áreas	13.481	391	34.452	5.558	2.804	897	4.730	791	5.286	1.855	70.245
Total Global	63.577	6.889	189.999	61.458	41.584	16.650	259.171	4.383	34.465	5.974	684.150
Crecimiento 2012/2011											
ALADI	1,8	34,5	-8,6	-9,9	16,7	15,6	15,0	-17,1	4,7	5,0	1,8
R. del Mundo	-5,5	2,1	-4,1	-7,3	5,1	6,0	5,7	-3,4	-4,5	16,5	0,6
CA y Caribe	41,0	-44,2	-23,2	1,6	-24,1	-44,7	5,3	3,7	-1,4	-10,4	-13,8
Canadá	-7,2	-29,7	-12,2	-21,9	-26,0	55,6	1,7	12,4	-18,6	51,6	-7,2
Estados Unidos	2,3	68,1	11,0	-5,8	6,5	8,0	4,4	-11,3	-5,0	29,8	4,8
U. Europea	-14,0	-20,9	-8,1	-21,7	4,1	-8,7	18,0	-48,5	-9,3	-20,0	-6,2
Japón	28,0	-14,6	-16,2	-6,3	-37,7	185,2	17,5	-38,5	20,0	-12,5	-3,6
China	-11,8	-3,7	-2,9	-1,1	54,3	76,1	5,1	57,0	6,2	48,1	0,2
E.R.I.	9,7	-23,0	-1,6	-11,4	114,7	-4,7	11,1	1,5	-12,2	0,2	0,2
Otras Áreas	-5,6	-21,1	-3,9	12,1	12,8	19,2	27,4	21,0	-5,3	26,0	1,0
Total Global	-2,7	21,0	-4,9	-7,7	7,5	8,9	6,3	-12,3	-3,0	12,0	0,8

Fuente: elaborado en base a información oficial de los países miembros

CUADRO A5

**ARGENTINA, BOLIVIA, BRASIL, CHILE, COLOMBIA, ECUADOR, MÉXICO, PARAGUAY, PERÚ, URUGUAY Y VENEZUELA
IMPORTACIONES POR ÁREA GEOECONÓMICA**

Enero-setiembre 2011-2012

En millones de dólares y porcentajes

PAÍS	Ar.	Bo.	Br.	Ch.	Co.	Ec.	Mé.	Pa.	Pe.	Ur.	Total
Enero-setiembre 2012											
ALADI	17.838	3.271	26.377	14.720	11.890	6.307	6.826	3.857	9.110	4.034	104.231
R. del Mundo	33.071	2.566	138.495	37.564	31.877	12.716	266.437	4.513	22.255	4.553	554.048
CA y Caribe	1.680	5	1.325	1.371	741	397	3.991	3	207	9	9.729
Canadá	393	37	2.264	817	834	228	7.181	11	434	30	12.230
Estados Unidos	6.518	614	23.977	11.819	10.498	5.052	137.015	682	5.877	707	202.757
U. Europea	9.372	577	35.207	7.335	5.655	2.097	30.523	560	3.752	992	96.072
Japón	1.072	248	6.079	1.509	1.243	587	12.896	234	1.134	76	25.079
China	6.945	778	25.737	9.155	6.961	2.280	41.342	2.303	5.729	1.190	102.421
E.R.I.	2.628	162	15.351	2.921	2.149	1.157	23.618	367	2.284	316	50.952
Otras Áreas	4.464	145	28.555	2.638	3.796	917	9.870	353	2.839	1.232	54.808
Total Global	50.910	5.837	164.872	52.284	43.767	19.024	273.263	8.371	31.365	8.588	658.278
Enero-setiembre 2011											
ALADI	20.838	3.039	26.379	14.928	10.948	7.011	7.809	4.385	8.455	3.873	107.665
R. del Mundo	34.578	2.419	140.557	34.804	29.320	10.646	252.095	4.724	19.467	4.129	532.739
CA y Caribe	951	22	1.246	719	666	214	3.027	7	221	27	7.100
Canadá	462	24	2.600	623	638	198	6.912	9	420	26	11.911
Estados Unidos	5.728	617	24.982	10.354	10.456	4.504	130.256	488	5.500	707	193.593
U. Europea	8.708	490	34.109	7.292	5.403	1.571	28.486	564	3.093	1.012	90.730
Japón	1.025	381	5.876	1.864	1.057	458	11.922	290	937	71	23.882
China	7.569	633	24.906	7.892	5.799	1.724	38.093	2.776	4.677	1.024	95.093
E.R.I.	2.743	139	16.435	3.064	1.946	1.219	23.872	316	2.122	334	52.190
Otras Áreas	7.393	112	30.403	2.996	3.354	758	9.527	272	2.498	927	58.241
Total Global	55.416	5.458	166.936	49.732	40.268	17.657	259.904	9.110	27.921	8.002	640.405
Crecimiento 2012/2011											
ALADI	-14,4	7,6	0,0	-1,4	8,6	-10,0	-12,6	-12,0	7,8	4,2	-3,2
R. del Mundo	-4,4	6,1	-1,5	7,9	8,7	19,4	5,7	-4,5	14,3	10,3	4,0
CA y Caribe	76,7	-78,2	6,3	90,7	11,2	86,0	31,8	-62,0	-6,5	-65,4	37,0
Canadá	-14,9	54,0	-12,9	31,1	30,7	15,3	3,9	26,4	3,4	17,7	2,7
Estados Unidos	13,8	-0,6	-4,0	14,1	0,4	12,2	5,2	39,7	6,9	-0,1	4,7
U. Europea	7,6	17,7	3,2	0,6	4,7	33,5	7,2	-0,7	21,3	-2,0	5,9
Japón	4,6	-35,0	3,4	-19,1	17,6	28,1	8,2	-19,4	21,0	7,1	5,0
China	-8,3	23,0	3,3	16,0	20,0	32,3	8,5	-17,0	22,5	16,2	7,7
E.R.I.	-4,2	16,8	-6,6	-4,7	10,4	-5,1	-1,1	15,9	7,6	-5,3	-2,4
Otras Áreas	-39,6	29,0	-6,1	-12,0	13,2	21,0	3,6	29,6	13,7	32,9	-5,9
Total Global	-8,1	6,9	-1,2	5,1	8,7	7,7	5,1	-8,1	12,3	7,3	2,8

Fuente: elaboración propia en base a información oficial de los países miembros

Nota: importaciones a valores CIF excepto Brasil y México a valores FOB

CUADRO A6

**ARGENTINA, BOLIVIA, BRASIL, CHILE, COLOMBIA, ECUADOR, MÉXICO, PARAGUAY, PERÚ Y URUGUAY
SALDO COMERCIAL POR ÁREA GEOECONÓMICA**

Enero-setiembre 2011-2012

En millones de dólares

PAÍS	Ar.	Bo.	Br.	Ch.	Co.	Ec.	Mé.	Pa.	Pe.	Ur.	Total
Enero-setiembre 2012											
ALADI	7.188	2.152	7.181	-6.100	-1.970	-612	10.157	-1.508	-3.194	-1.569	
R. del Mundo	3.754	350	8.543	10.560	2.900	-285	-8.040	-3.018	5.274	-326	19.713
CA y Caribe	-1.011	0	2.646	-872	3.023	37	728	58	152	22	4.783
Canadá	1.173	72	-184	126	-478	-130	1.039	-10	2.132	11	3.752
Estados Unidos	-3.347	541	-3.276	-5.299	6.327	3.057	76.402	-584	-1.463	-472	71.885
U. Europea	-44	-84	1.318	1.684	957	-212	-13.967	-334	2.077	-256	-8.861
Japón	-241	91	-463	4.902	-964	-105	-10.937	-207	785	-70	-7.209
China	-2.600	-531	8.385	3.852	-4.317	-1.994	-36.555	-2.245	-3	-456	-36.465
E.R.I.	1.566	97	-4.447	2.571	-1.013	-1.091	-20.905	-301	-575	-211	-24.308
Otras Áreas	8.259	164	4.565	3.595	-634	152	-3.845	604	2.169	1.105	16.135
Total Global	10.942	2.502	15.724	4.460	930	-897	2.118	-4.526	2.080	-1.895	31.438
Enero-setiembre 2011											
ALADI	3.756	994	10.318	-5.361	-2.445	-2.084	6.964	-1.550	-2.805	-1.527	
R. del Mundo	4.404	437	12.745	17.087	3.761	1.078	-7.697	-3.176	9.349	-502	37.486
CA y Caribe	-477	-14	3.925	-228	4.295	573	1.453	52	143	8	9.731
Canadá	1.225	131	-231	584	-157	-135	1.172	-7	2.731	2	5.315
Estados Unidos	-2.630	70	-6.330	-3.432	5.339	3.007	74.155	-378	-853	-526	68.422
U. Europea	2.135	133	5.632	4.232	948	494	-14.459	-124	3.335	-92	2.234
Japón	-376	16	827	4.980	-610	-289	-10.254	-246	663	-64	-5.353
China	-2.645	-376	10.223	5.256	-4.086	-1.561	-33.537	-2.739	716	-529	-29.278
E.R.I.	1.083	198	-5.349	3.132	-1.418	-1.150	-21.431	-252	-174	-228	-25.589
Otras Áreas	6.088	279	4.049	2.562	-550	139	-4.797	519	2.789	928	12.005
Total Global	8.160	1.431	23.063	11.726	1.316	-1.007	-733	-4.727	6.543	-2.028	43.745

Fuente: elaboración propia en base a información oficial de los países miembros

Nota: importaciones a valores CIF excepto Brasil y México a valores FOB