



Secretaría General

ALADI/SEC/di 2418
21 de junio de 2011

COMERCIO EXTERIOR GLOBAL

ALADI: Enero-Marzo 2011

El presente informe analiza la evolución del comercio exterior de los países miembros de la ALADI, comparando las cifras relativas al primer trimestre de 2011 con las correspondientes a igual período del año anterior. Como es habitual, el mismo se basa en los datos correspondientes a los once países miembros para los que se dispone de información desagregada¹.

Luego de la brusca contracción ocasionada por la crisis internacional que se extendió entre el segundo trimestre de 2008 y el primero de 2009, el nivel de actividad económica a nivel mundial se viene recuperando de manera sostenida. No obstante, la recuperación ha sido más firme en las economías emergentes que en las avanzadas.

La producción industrial mundial creció un 18% en los últimos 24 meses que van desde el momento de mayor impacto de la crisis (marzo de 2009) hasta el último dato disponible (marzo 2011). Como resultado de la importante recuperación este indicador ya se encuentra levemente por encima (1%) del máximo alcanzado con anterioridad a la crisis.

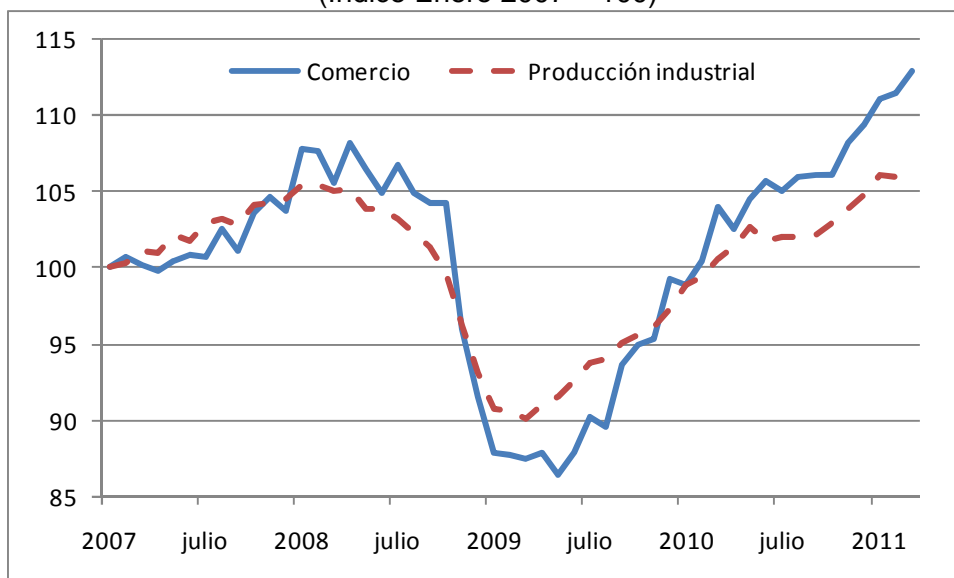
Adicionalmente, cabe destacar la producción industrial dejó atrás la desaceleración sufrida entre mayo y setiembre de 2010, y volvió a crecer a buen ritmo en los últimos meses (8,5% anual) (Gráfico 1).

El volumen del comercio mundial ha evidenciando el mismo ciclo que la producción industrial. Si bien la contracción ocasionada por la crisis fue más fuerte en el primer caso que en el segundo, también lo fue la recuperación. En este sentido, cabe destacar que el incremento del comercio mundial en los últimos 24 meses fue de

¹ Ver los informes ya publicados por esta Secretaría para cada uno de ellos (SEC/di 2406 a 2406.10). Cabe señalar que en el caso de Venezuela la información es parcial, pues no se dispuso de datos desagregados de exportaciones petroleras.

29%. Como resultado, actualmente el intercambio comercial a nivel mundial se ubica algo por encima (4%) del nivel máximo alcanzado con anterioridad a la crisis.

Gráfico 1 – Producción industrial y el comercio mundial 2007-2011
(Índice Enero 2007 = 100)

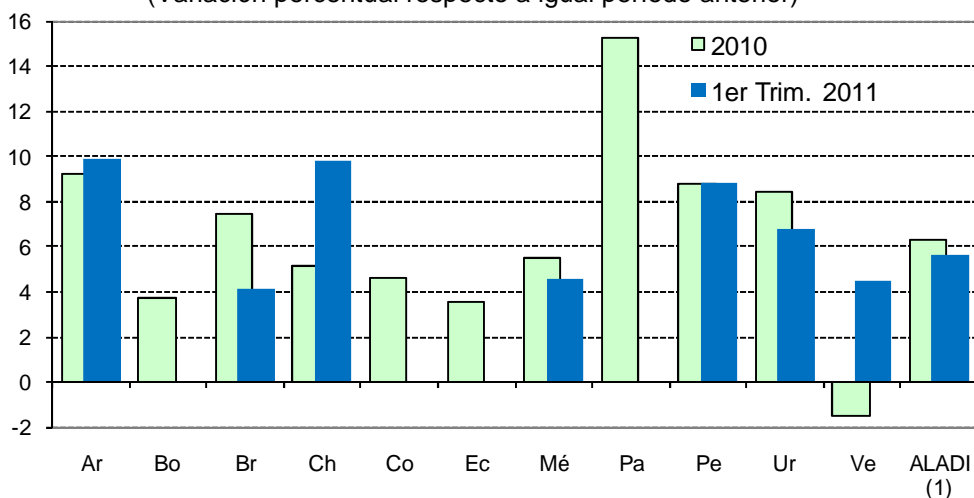


Fuente: Netherlands Bureau for Economic Policy Analysis

Por su parte, la región, luego de atravesar la crisis de una forma relativamente poca traumática, retomó el crecimiento en 2010. El PBI del conjunto de países miembro de la ALADI se incrementó a muy buen ritmo en dicho año (6,3%). Adicionalmente, cabe destacar que la expansión fue generalizada, con la única excepción de Venezuela, cuya economía sufrió una contracción moderada (-1,5%).

La información disponible correspondiente al primer trimestre de 2011, que comprende a siete países, muestra dos elementos importantes: en primer lugar, la expansión continúa en todos ellos; en segundo lugar, Venezuela retomó la senda del crecimiento (4,5%) luego de dos años de recesión (Gráfico 2).

Gráfico 2 – ALADI: Crecimiento del PBI 2010-2011
(Variación porcentual respecto a igual período anterior)

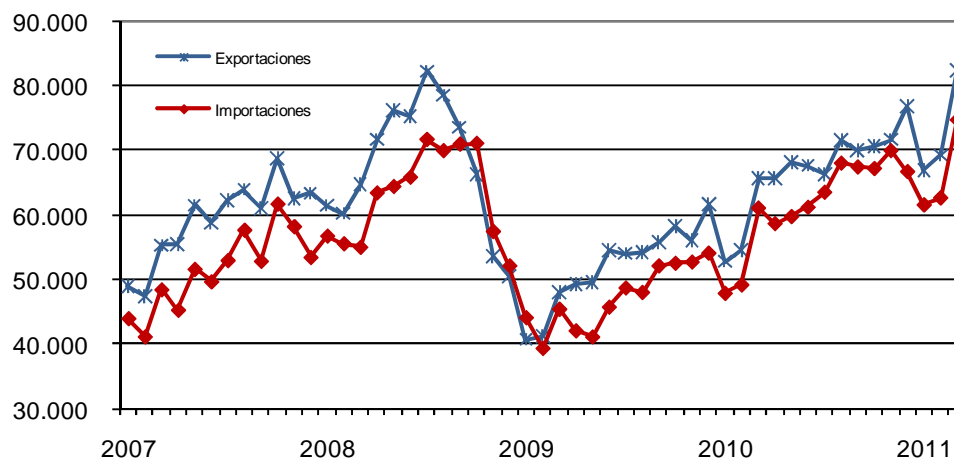


Fuente: elaboración propia en base a datos oficiales de los países miembros.

(1): Estimación con base en la información disponible.

El comercio exterior global de los países miembros de la ALADI también se expandió a un ritmo sostenido durante los últimos dos años. De la tendencia evidenciada por ambos flujos se depende que en este período registraron un ritmo de crecimiento similar (30% anual). Como resultado de este buen desempeño las exportaciones ya recuperaron su nivel previo a la crisis y las importaciones lo superaron recientemente, ubicándose levemente por encima del mismo (4%) (Gráfico 3).

Gráfico 3 – ALADI: Exportaciones e Importaciones Globales
(En millones de dólares)



En particular, las cifras correspondientes al primer trimestre del presente año muestran que la expansión del comercio regional continúa siendo muy importante y que los ritmos de crecimiento de ambos flujos del intercambio fueron muy similares. En efecto, mientras las exportaciones globales de los once países miembros de la ALADI considerados en este informe crecieron 26,3% en el primer trimestre de 2011 respecto a igual período del año anterior, las importaciones lo hicieron al 25,7% (Cuadro 1).

Cuadro 1 – ALADI: Comercio Exterior, enero-marzo 2010-2011
(En millones de dólares y porcentajes)

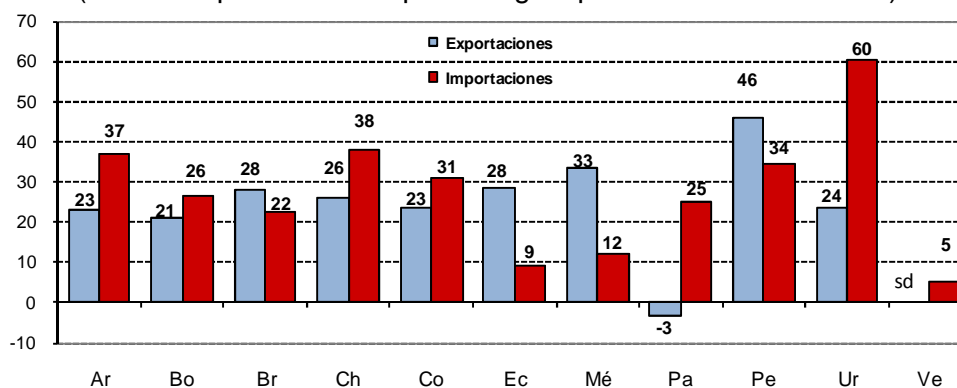
Año	ALADI		RESTO DEL MUNDO			GLOBAL	
	Export.	Import.	Export.	Import.	Saldo	Export.	Import.
2010	26.628	26.821	149.451	131.170	18.281	176.078	157.991
2011	33.446	34.022	188.882	164.503	24.379	222.329	198.525
Variación	25,6	26,8	26,4	25,4		26,3	25,7

Nota: incluye datos estimados para las exportaciones venezolanas, en base a Balanza de Pagos para los valores globales y a partir de la información de los coparticipes para las ventas a la región.

Fuente: elaboración propia en base a datos oficiales de los países miembros.

El comercio intrarregional también se expandió significativamente entre el primer trimestre de 2010 e igual período de 2011. De acuerdo con la información de exportaciones de los países miembros, el mismo registró un crecimiento de 25,6%, mientras que medido según las importaciones se incrementó un 26,8% en el período considerado. En términos absolutos el aumento del comercio intrarregional rondó los 7 mil millones de dólares.

Gráfico 4 - Comercio intrarregional, enero-marzo 2011
(Variación porcentual respecto a igual período del año anterior)



Fuente: elaboración propia en base a datos oficiales de los países miembros.
sd: sin datos.

La expansión del comercio intrarregional fue bastante generalizada, en la medida en que abarcó a las importaciones de todos los países miembros y a las exportaciones de la mayoría de ellos. La excepción la constituyó la leve contracción de las ventas paraguayas a la región (-3,3%) (Gráfico 4).

Adicionalmente, debe destacarse que los incrementos de las exportaciones intrarregionales fueron significativos, todos ellos mayores que 20%, destacándose el dinamismo de las ventas de Perú (46%) y México (33,3%) (Cuadro 1).

Los países que más contribuyeron a la expansión de las exportaciones intrarregionales fueron Brasil, que explica un 34% del aumento registrado, y Argentina y México, los que en conjunto dan cuenta de un 36% adicional.

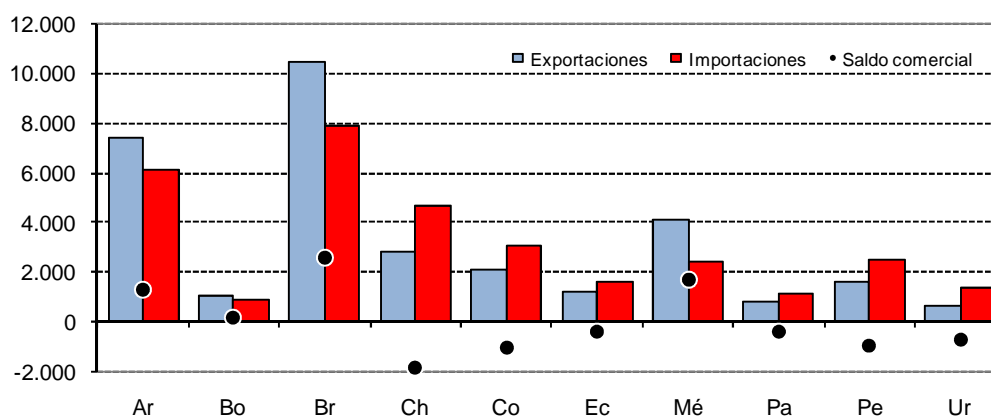
En el caso de las compras intrarregionales, las tasas de crecimiento fueron más heterogéneas que en las ventas, destacándose el dinamismo de las importaciones de Uruguay (60,2%) y, en menor medida, Chile (38,2%), Argentina (36,9%) y Perú (34,3%). Por el contrario, las adquisiciones de Venezuela (5%), Ecuador (8,9%) y México (12,2%) fueron las menos dinámicas.

Las importaciones con mayor incidencia en el aumento del comercio intrarregional fueron las realizadas por Argentina, Brasil y Chile, las que en conjunto explican un 61% del incremento total. En un segundo nivel se ubican las

contribuciones de las compras de Colombia, Perú y Uruguay, las que dieron cuenta de un 26% adicional.

Los cuatro países que registraron en el primer trimestre de 2011 superávit comercial en el marco de su comercio intrarregional fueron Argentina, Bolivia, Brasil y México, de igual forma que sucediera en igual período del año anterior. Los principales cambios en términos absolutos fueron los incrementos de los superávits comerciales de Brasil y México y, en sentido contrario, el deterioro de los déficits de Chile y, en menor medida, de Colombia y Uruguay (Cuadro 6).

**Gráfico 5 - Exportaciones, importaciones y saldo intrarregional
Enero-marzo 2011
(En millones de dólares)**



Fuente: elaboración propia en base a datos oficiales de los países miembros.

La expansión del comercio intrarregional se extendió a la mayoría de las relaciones bilaterales. De los 131 flujos bilaterales² entre los países miembros de la ALADI un total de 105 registró crecimientos, y el 61% de ellos lo hizo a tasas superiores al 20%.

Los dos flujos bilaterales que más contribuyeron al incremento del comercio intrarregional fueron los registrados entre Argentina y Brasil, explicando en conjunto un 28% del aumento global, aunque con mayor incidencia de las ventas brasileñas (Cuadro 3).

Otros flujos destacados por su contribución al incremento global fueron los correspondientes a las ventas de Argentina a Perú y Uruguay, de Brasil a Chile y Uruguay, de Chile a Brasil y México, de México a Argentina, Brasil y Colombia, de Ecuador a Perú, y de Perú a Chile. En sentido contrario, se destaca la incidencia de las contracciones de las colocaciones de Argentina en México, de Colombia en Venezuela, y de Venezuela en Ecuador y México.

² Son 131 flujos bilaterales en lugar de 132 pues no se dispone de información respecto a las exportaciones de Venezuela a Cuba.

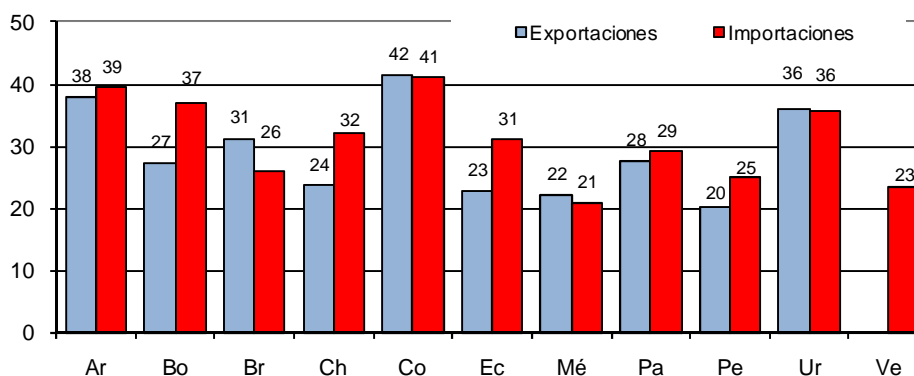
El comercio extrarregional del conjunto de países de la ALADI siguió la misma evolución que el intrarregional; esto es, se expandió significativamente, y a un ritmo similar en exportaciones (26,4%) e importaciones (25,4%). Como resultado de este comportamiento, el superávit comercial de la región con el Resto del Mundo experimentó un incremento moderado, pasando de 18 a 24 mil millones de dólares en el período considerado (Cuadro 1).

La expansión significativa del comercio extrarregional fue una situación generalizada, pues tanto las exportaciones como las importaciones de todos los países registraron expansiones superiores al 20% (Gráfico 6).

En el caso de las exportaciones extrarregionales, se destacaron por su dinamismo las ventas de Colombia (41,6%), Argentina (38,1%) y Uruguay (35,8%), mientras que las colocaciones que registraron aumentos más moderados correspondieron a Perú (20,3%), México (22,2%), Ecuador (22,8%) y Chile (23,7%) (Cuadro 4).

Los países que más contribuyeron al aumento de las exportaciones extrarregionales fueron México y Brasil, dando cuenta de un 40% y un 27% del total, respectivamente. En un segundo nivel se encuentran Argentina, Chile y Colombia, los que en conjunto explicaron un 25% del incremento.

Gráfico 6 – Comercio extrazona, enero-marzo 2011
(Variación porcentual respecto al año anterior)



Fuente: elaboración propia en base a datos oficiales de los países miembros.

Las expansiones de las importaciones originarias del Resto del Mundo se ubicaron en un rango de 20,9% a 41,1%. En un extremo, las compras más dinámicas fueron las realizadas por Colombia (41,1%), Argentina (39,4%), Bolivia (36,8%) y Uruguay (35,6%). En el otro, las adquisiciones que registraron aumentos más moderados fueron las realizadas por México (20,9%), Venezuela (23,3%), Perú (24,9%) y Brasil (25,9%) (Cuadro 5).

De igual manera que el caso de las ventas, los países que más incidieron en el aumento de las importaciones extrarregionales de la región fueron México y Brasil, los

que dieron cuenta de un 40% y 25% del incremento, respectivamente. Argentina, Chile y Colombia explicaron en conjunto un 23% adicional.

El ritmo de expansión del intercambio con el Resto del Mundo fue bastante heterogéneo por origen y destino. En efecto, las exportaciones e importaciones hacia y desde las principales áreas geoeconómicas se incrementaron en un rango que va de 7,6% a 59% (Gráfico 7).

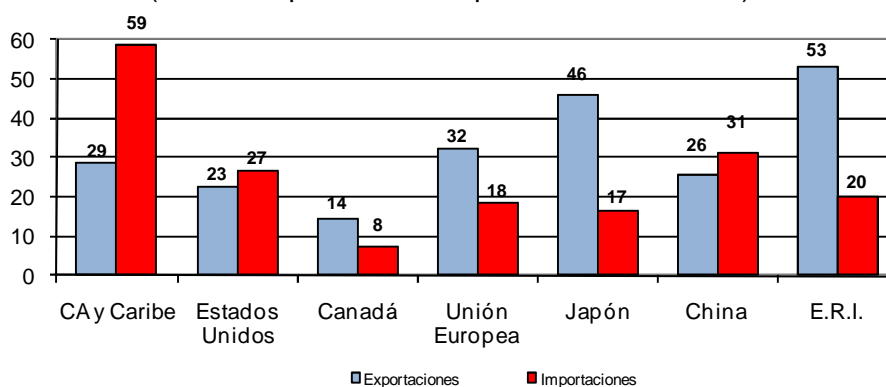
En un contexto de expansión generalizada, las ventas más dinámicas fueron las dirigidas a las Economías de Reciente Industrialización (52,9%) y a Japón (46,2%). Por el contrario, las colocaciones que menos crecieron fueron las destinadas a Canadá (14,5%).

Por su parte, los destinos que más contribuyeron al incremento de las exportaciones extrarregionales fueron Estados Unidos (22,7%) y la Unión Europea (32,3%), los que dieron cuenta de un 43% y 19% del aumento total, respectivamente.

En lo que respecta a las importaciones extrarregionales, las más dinámicas fueron las originarias de Centroamérica y el Caribe (59%), China (31,3%) y, en menor medida, Estados Unidos (26,8%). En el otro extremo, las compras que experimentaron un menor crecimiento fueron las procedentes de Canadá (7,6%), Japón (16,8%), Unión Europea (18,3%) y las Economías de Reciente Industrialización (19,9%).

De acuerdo a su incidencia, se destacaron los aumentos de las importaciones desde Estados Unidos y China, los que dieron cuenta de un 39% y 21% del aumento total, respectivamente.

Gráfico 7 – Comercio extrazona por área, enero-marzo 2011
(Variación porcentual respecto al año anterior)



Fuente: elaboración propia en base a datos oficiales de los países miembros.

Como ya se mencionara, el superávit comercial extrarregional de la ALADI se incrementó levemente, pasando de 18 a 24 mil millones de dólares en el período considerado (Cuadro 1). A nivel de los diferentes países el principal cambio, por su incidencia en el total, fue la reversión del déficit comercial brasileño en superávit. Adicionalmente, se destaca el incremento de los superávits comerciales chileno y colombiano, y la conversión déficit mexicano en una situación levemente superavitaria (Cuadro 6).

Considerando el saldo por área geoeconómica y tomando el conjunto de diez países sin incluir Venezuela (Gráfico 8, parte a), los principales cambios en el período fueron: en un sentido, el incremento del superávit comercial con los Estados Unidos y

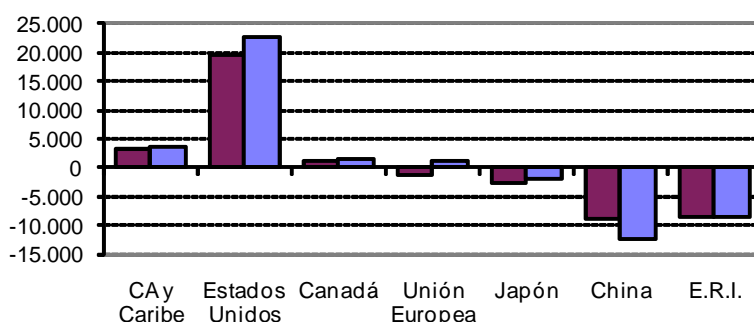
la reversión del déficit con la Unión Europea en superávit; y, en sentido contrario, la profundización del déficit con China.

El saldo comercial positivo de la región con el Resto del Mundo se explica principalmente porque el déficit con China y las Economías de Reciente Industrialización, fue más que compensado por el superávit obtenido principalmente con los Estados Unidos y, en menor medida, con Otras áreas y Centroamérica y el Caribe.

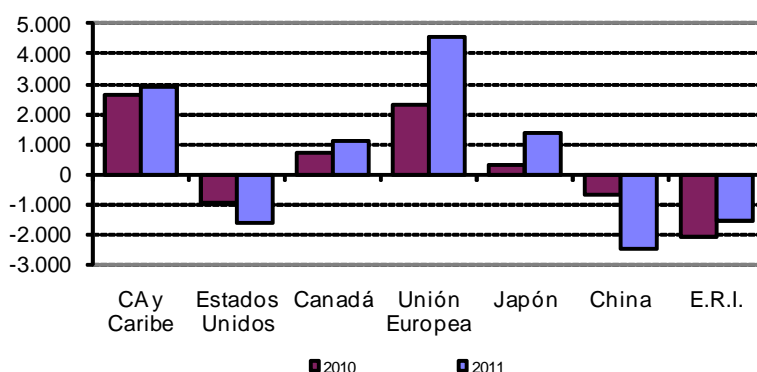
No obstante, estos resultados están muy influidos por la relación extrarregional de México, que prácticamente por sí solo explica el superávit de la región con Estados Unidos. De los restantes países sólo Colombia, Ecuador y Bolivia registran un saldo comercial positivo en el período con Estados Unidos. El caso opuesto se observa con la Unión Europea área con la que México registra un significativo déficit mientras la mayoría de los restantes países de la región presenta superávit. Si se excluye a México del agregado (Gráfico 8, parte b), el patrón del saldo comercial varía en forma significativa: la región registró un déficit creciente con los Estados Unidos y China; un déficit decreciente con las Economías de Reciente Industrialización; y superávits con todas las restantes áreas geoeconómicas. Dentro de estas destacan los incrementos de los saldos positivos con la Unión Europea y Japón.

Gráfico 8 - Saldo comercial extrarregional, enero-marzo 2010-2011
(En millones de dólares)

a) Los diez países (no incluye Venezuela)



b) Sin México



Fuente: elaboración propia en base a datos oficiales de los países miembros.

CUADRO 1

ARGENTINA, BOLIVIA, BRASIL, CHILE, COLOMBIA, ECUADOR, MÉXICO, PARAGUAY, PERÚ Y URUGUAY EXPORTACIONES POR PAÍS COPARTÍCIPE DE LA ALADI

Enero-marzo 2010-2011

En millones de dólares y porcentajes

PAÍS	País exportador (informante):										Total
	Ar.	Bo.	Br.	Ch.	Co.	Ec.	Mé.	Pa.	Pe.	Ur.	
Enero-marzo 2011											
Argentina		204	4.772	287	70	34	542	196	42	120	6.267
Bolivia	197		309	80	47	5	30	10	106	3	788
Brasil	3.970	636		1.035	320	19	964	152	270	384	7.749
Chile	1.085	21	1.095		374	185	447	138	456	29	3.831
Colombia	305	34	541	193		223	1.165	4	281	6	2.752
Cuba	19	0	120	10	8	2	98	0	3	10	271
Ecuador	89	4	232	115	466		182	5	167	3	1.264
México	187	28	887	534	176	24		2	116	35	1.990
Paraguay	307	5	622	40	3	0	29		2	44	1.052
Perú	437	98	519	397	277	483	274	26		18	2.529
Uruguay	492	1	563	42	4	2	52	229	8		1.395
Venezuela	351	21	823	102	322	265	363	18	145	42	2.452
ALADI	7.439	1.055	10.482	2.834	2.069	1.241	4.146	781	1.596	694	32.337
Enero-marzo 2010											
Argentina		120	3.549	229	20	31	285	136	22	95	4.486
Bolivia	142		272	70	22	3	21	8	81	3	622
Brasil	3.001	508		882	185	12	832	155	173	316	6.066
Chile	1.161	22	781		338	160	368	124	302	24	3.281
Colombia	255	44	493	141		189	791	1	176	3	2.094
Cuba	29	0	52	10	7	3	63	0	3	13	180
Ecuador	92	12	223	117	356		166	6	183	2	1.156
México	338	6	810	392	133	21		2	68	32	1.802
Paraguay	252	6	549	23	3	1	22		1	32	889
Perú	171	86	372	267	231	327	194	13		13	1.673
Uruguay	332	1	307	23	2	27	38	351	4		1.084
Venezuela	269	67	778	94	380	194	330	13	81	27	2.233
ALADI	6.043	871	8.187	2.247	1.677	967	3.111	808	1.093	561	25.566
Crecimiento 2011/2010											
Argentina		70,5	34,4	25,2	255,2	11,1	90,1	44,6	90,9	25,9	39,7
Bolivia	38,7		13,6	14,0	114,2	82,1	42,1	29,8	31,2	-5,5	26,6
Brasil	32,3	25,1		17,3	72,7	53,3	15,7	-1,9	55,9	21,4	27,7
Chile	-6,6	-3,3	40,3		10,6	15,2	21,4	10,6	51,1	24,6	16,8
Colombia	19,4	-22,9	9,5	36,6		18,1	47,3	397,8	60,0	90,6	31,4
Cuba	-35,3	-50,0	129,8	8,1	17,2	-26,7	54,3	57,4	22,8	-21,3	50,6
Ecuador	-3,7	-62,4	3,7	-1,3	30,9		10,2	-7,1	-8,7	30,8	9,3
México	-44,6	411,0	9,4	36,3	32,1	13,9		31,7	71,0	9,6	10,4
Paraguay	21,6	-10,6	13,3	73,8	8,7	-53,2	33,1		96,2	34,7	18,3
Perú	156,3	15,1	39,5	48,7	20,2	47,5	40,8	97,0		37,3	51,1
Uruguay	48,5	54,4	83,6	79,5	163,2	-93,2	37,4	-34,7	91,3		28,6
Venezuela	30,4	-67,9	5,8	8,6	-15,2	36,3	10,0	44,7	78,8	54,0	9,8
ALADI	23,1	21,1	28,0	26,1	23,4	28,3	33,3	-3,3	46,0	23,6	26,5

Fuente: elaboración propia en base a información oficial de los países miembros

CUADRO 2

**ARGENTINA, BOLIVIA, BRASIL, CHILE, COLOMBIA, ECUADOR, MÉXICO, PARAGUAY, PERÚURUGUAY Y VENEZUELA
IMPORTACIONES POR PAÍS COPARTÍCIPE DE LA ALADI**

Enero-marzo 2010-2011

En millones de dólares y porcentajes

PAÍS	País importador (informante):											Total
	Ar.	Bo.	Br.	Ch.	Co.	Ec.	Mé.	Pa.	Pe.	Ur.	Ve.	
Enero-marzo 2011												
Argentina		206	3.707	1.190	350	120	250	323	365	496	258	7.266
Bolivia	140		572	26	41	2	17	4	66	2	56	926
Brasil	4.699	274		1.463	644	223	1.096	628	569	609	700	10.907
Chile	243	66	1.091		191	137	560	33	285	34	200	2.840
Colombia	32	44	299	493		555	192	3	298	3	282	2.201
Cuba	2	0	11	2	1	2	3	0	0	1	71	92
Ecuador	50	6	23	296	240		16	1	500	4	149	1.284
México	690	42	1.073	443	1.162	180		38	304	47	342	4.320
Paraguay	115	9	143	182	17	2	3		70	20	9	569
Perú	33	106	287	480	251	254	114	2		6	129	1.662
Uruguay	126	6	451	36	15	13	65	45	26		62	844
Venezuela	3	116	274	45	167	108	120	60	27	189		1.110
ALADI	6.131	875	7.931	4.657	3.078	1.597	2.435	1.137	2.509	1.413	2.258	34.022
Enero-marzo 2010												
Argentina		159	3.107	1.166	318	135	254	315	206	308	180	6.148
Bolivia	97		432	22	68	2	7	5	71	1	82	787
Brasil	3.540	237		769	603	197	967	470	447	321	749	8.301
Chile	181	73	946		145	126	416	23	206	23	122	2.262
Colombia	24	24	212	380		419	145	2	280	2	394	1.881
Cuba	3	0	19	1	1	0	3	0	0	0	62	90
Ecuador	42	4	15	207	193		24	0	366	29	107	987
México	348	22	805	372	762	167		17	225	36	313	3.068
Paraguay	114	7	153	131	3	1	2		27	14	10	463
Perú	17	81	194	268	175	190	81	1		4	78	1.089
Uruguay	107	6	363	28	9	10	64	25	20		51	683
Venezuela	5	78	237	26	74	219	210	50	19	143		1.061
ALADI	4.478	692	6.484	3.370	2.352	1.467	2.171	908	1.868	882	2.150	26.821
Crecimiento 2011/2010												
Argentina		29,4	19,3	2,1	10,0	-11,3	-1,2	2,4	77,3	61,2	43,0	18,2
Bolivia	43,5		32,4	19,9	-40,1	31,1	140,2	-3,3	-7,9	102,8	-31,7	17,7
Brasil	32,7	15,6		90,3	6,8	13,1	13,4	33,6	27,2	89,7	-6,6	31,4
Chile	33,8	-10,2	15,3		31,7	8,7	34,8	43,4	38,0	48,4	64,4	25,6
Colombia	31,5	84,4	41,0	29,7		32,5	32,5	63,1	6,4	76,5	-28,3	17,0
Cuba	-37,1	-70,5	-44,4	59,7	-2,9	3.505,6	-11,1	91,7	9,8	4.256,4	13,4	2,6
Ecuador	18,7	82,3	47,8	42,8	24,1		-34,0	63,9	36,7	-87,2	39,4	30,1
México	98,4	88,3	33,3	19,1	52,5	7,8		126,0	34,9	29,8	9,1	40,8
Paraguay	0,4	23,6	-6,5	38,8	500,4	110,9	12,5		162,4	39,6	-14,5	22,9
Perú	91,6	30,5	48,2	79,2	43,1	33,8	41,8	79,9		55,5	65,0	52,6
Uruguay	17,6	-7,0	24,3	28,4	69,8	29,1	1,6	79,0	30,3		20,1	23,5
Venezuela	-38,1	48,1	15,7	75,5	124,8	-50,6	-42,9	21,3	39,7	32,3		4,6
ALADI	36,9	26,4	22,3	38,2	30,9	8,9	12,2	25,2	34,3	60,2	5,0	26,8

Fuente: elaboración propia en base a información oficial de los países miembros

Nota: importaciones a valores CIF excepto Brasil, México y Paraguay a valores FOB

CUADRO 3
ARGENTINA, BOLIVIA, BRASIL, CHILE, COLOMBIA, ECUADOR, MÉXICO, PARAGUAY, PERÚ Y URUGUAY
PARTICIPACIÓN EN EL COMERCIO INTRARREGIONAL

Enero-marzo 2010-2011

En porcentajes

Pais Importador	Pais exportador:												Total
	Ar.	Bo.	Br.	Ch.	Co.	Cu.	Ec.	Mé.	Pa.	Pe.	Ur.	Ve.	
2011													
Argentina	*	0,5	14,0	0,8	0,2	0,0	0,1	1,8	0,5	0,1	0,4	0,0	18,3
Bolivia	0,6	*	0,9	0,2	0,1	0,0	0,0	0,1	0,0	0,3	0,0	0,3	2,6
Brasil	11,3	1,8	*	3,1	0,9	0,0	0,1	3,0	0,4	0,8	1,2	0,8	23,5
Chile	3,4	0,1	3,8	*	1,3	0,0	0,7	1,3	0,5	1,4	0,1	0,1	12,6
Colombia	1,0	0,1	1,7	0,6	*	0,0	0,7	3,4	0,0	0,8	0,0	0,5	8,8
Cuba	0,1	0,0	0,4	0,0	0,0	*	0,0	0,3	0,0	0,0	0,0	sd	0,8
Ecuador	0,3	0,0	0,7	0,4	1,5	0,0	*	0,5	0,0	0,6	0,0	0,3	4,4
México	0,6	0,1	2,9	1,6	0,5	0,0	0,1	*	0,0	0,3	0,1	0,4	6,7
Paraguay	0,9	0,0	1,8	0,1	0,0	0,0	0,0	0,1	*	0,0	0,1	0,2	3,3
Perú	1,2	0,2	1,6	1,0	0,8	0,0	1,4	0,9	0,1	*	0,1	0,1	7,5
Uruguay	1,5	0,0	1,7	0,1	0,0	0,0	0,0	0,1	0,4	0,0	*	0,6	4,4
Venezuela	0,9	0,1	2,2	0,4	0,9	0,2	0,6	1,0	0,0	0,4	0,2	*	7,0
ALADI	21,7	2,9	31,7	8,4	6,3	0,3	3,7	12,6	2,0	4,8	2,3	3,3	100,0
2010													
Argentina	*	0,4	13,2	0,8	0,1	0,0	0,1	1,2	0,5	0,1	0,4	0,0	16,7
Bolivia	0,6	*	0,9	0,3	0,1	0,0	0,0	0,1	0,0	0,3	0,0	0,3	2,6
Brasil	11,4	1,7	*	3,4	0,7	0,1	0,1	3,0	0,6	0,7	1,3	0,9	23,8
Chile	4,3	0,1	2,9	*	1,3	0,0	0,7	1,4	0,5	1,1	0,1	0,1	12,4
Colombia	1,1	0,2	2,0	0,5	*	0,0	0,7	2,9	0,0	0,7	0,0	0,3	8,4
Cuba	0,1	0,0	0,2	0,0	0,0	*	0,0	0,2	0,0	0,0	0,0	sd	0,7
Ecuador	0,4	0,0	0,8	0,5	1,4	0,0	*	0,6	0,0	0,7	0,0	0,8	5,3
México	1,1	0,0	3,3	1,5	0,5	0,0	0,1	*	0,0	0,3	0,2	0,8	7,8
Paraguay	1,1	0,0	1,9	0,1	0,0	0,0	0,0	0,1	*	0,0	0,1	0,2	3,4
Perú	0,7	0,3	1,5	0,9	1,0	0,0	1,3	0,8	0,1	*	0,1	0,1	6,6
Uruguay	1,2	0,0	1,2	0,1	0,0	0,0	0,1	0,1	0,7	0,0	*	0,5	3,9
Venezuela	0,8	0,3	2,8	0,4	1,4	0,2	0,6	1,2	0,0	0,3	0,1	*	8,3
ALADI	22,7	3,1	30,8	8,4	6,6	0,3	3,6	11,6	2,4	4,1	2,3	4,0	100,0
Contribución al crecimiento													
Argentina	*	0,9	16,9	0,8	0,4	0,0	0,1	4,2	0,4	0,3	0,3	0,0	24,3
Bolivia	0,7	*	0,5	0,0	0,3	0,0	0,0	0,2	0,0	0,4	0,0	0,5	2,7
Brasil	11,1	1,9	*	2,1	1,6	-0,1	0,1	2,8	-0,1	1,3	1,1	0,5	22,4
Chile	-0,4	0,0	7,2	*	1,1	0,0	0,8	1,1	0,5	2,6	0,1	0,3	13,2
Colombia	0,6	-0,3	0,6	0,7	*	0,0	0,6	5,5	0,1	1,3	0,1	1,3	10,5
Cuba	-0,1	0,0	1,0	0,0	0,0	*	0,0	0,5	0,0	0,0	0,0	sd	1,3
Ecuador	-0,1	0,0	0,2	0,1	1,7	0,0	*	0,2	0,0	0,3	0,0	-1,6	0,9
México	-1,1	0,2	1,5	2,0	0,6	0,0	0,0	*	0,0	0,6	0,0	-1,3	2,6
Paraguay	0,4	0,0	1,6	0,2	0,0	0,0	0,0	0,2	*	0,0	0,2	0,1	2,9
Perú	3,0	0,1	1,9	1,5	0,5	0,0	2,1	1,1	0,4	*	0,1	0,1	10,7
Uruguay	2,5	0,0	3,9	0,2	0,0	0,0	-0,4	0,2	-0,8	0,0	*	0,7	6,3
Venezuela	1,1	-0,5	0,0	0,6	-1,2	0,1	0,8	0,4	0,0	0,8	0,2	*	2,4
ALADI	17,7	2,3	35,2	8,3	5,1	0,0	4,0	16,5	0,6	7,6	2,1	0,7	100,0

Fuente: elaboración propia en base a información oficial de los países miembros

Se destacan en negrita las participaciones y contribuciones mayores al 2%, y en sombreado las contribuciones negativas.

CUADRO 4
ARGENTINA, BOLIVIA, BRASIL, CHILE, COLOMBIA, ECUADOR, MÉXICO, PARAGUAY, PERÚ Y URUGUAY
EXPORTACIONES POR ÁREA GEOECONÓMICA

Enero-marzo 2010-2011

En millones de dólares y porcentajes

PAÍS	Ar.	Bo.	Br.	Ch.	Co.	Ec.	Mé.	Pa.	Pe.	Ur.	Total
<u>Enero-marzo 2011</u>											
ALADI	7.439	1.055	10.482	2.834	2.069	1.241	4.146	781	1.596	694	32.337
R. del Mundo	9.665	791	40.751	16.571	10.560	3.891	77.549	389	8.177	987	169.331
CA y Caribe	117	10	1.618	166	1.830	778	1.568	23	148	11	6.268
Canadá	444	31	599	360	162	18	2.484	0	917	13	5.029
Estados Unidos	915	204	4.941	2.405	5.268	1.919	65.030	16	1.380	63	82.141
U. Europea	2.966	138	11.499	3.908	1.722	655	4.815	86	1.583	262	27.635
Japón	187	93	1.984	2.206	184	104	530	5	636	3	5.932
China	351	78	7.593	3.981	323	51	1.301	14	1.503	87	15.282
E.R.I.	889	166	2.745	1.975	160	39	726	13	691	26	7.432
Otras Áreas	3.794	72	9.772	1.570	910	326	1.096	232	1.319	522	19.613
Total Global	17.104	1.845	51.233	19.405	12.629	5.132	81.695	1.170	9.772	1.681	201.668
<u>Enero-marzo 2010</u>											
ALADI	6.043	871	8.187	2.247	1.677	967	3.111	808	1.093	561	25.566
R. del Mundo	7.001	621	31.042	13.398	7.458	3.168	63.485	305	6.796	727	134.001
CA y Caribe	138	12	1.707	132	736	715	1.296	13	116	10	4.876
Canadá	127	17	405	442	99	12	2.468	1	802	22	4.394
Estados Unidos	762	118	4.260	1.788	3.902	1.279	53.413	10	1.365	37	66.935
U. Europea	2.068	166	8.762	2.726	1.295	653	3.564	110	1.345	204	20.893
Japón	147	128	1.259	1.496	119	30	459	1	416	2	4.057
China	414	65	5.128	3.918	428	66	836	9	1.204	69	12.136
E.R.I.	505	78	1.794	1.521	94	138	426	8	267	30	4.860
Otras Áreas	2.841	36	7.728	1.375	785	276	1.023	152	1.281	354	15.850
Total Global	13.044	1.492	39.230	15.646	9.135	4.135	66.596	1.112	7.888	1.288	159.567
<u>Crecimiento 2011/2010</u>											
ALADI	23,1	21,1	28,0	26,1	23,4	28,3	33,3	-3,3	46,0	23,6	26,5
R. del Mundo	38,1	27,4	31,3	23,7	41,6	22,8	22,2	27,7	20,3	35,8	26,4
CA y Caribe	-15,2	-17,7	-5,2	25,3	148,7	8,8	21,0	72,6	26,9	15,9	28,5
Canadá	250,5	76,7	47,9	-18,5	62,9	54,1	0,7	-21,7	14,4	-39,3	14,5
Estados Unidos	20,1	71,8	16,0	34,5	35,0	50,0	21,7	62,1	1,1	73,1	22,7
U. Europea	43,5	-17,0	31,2	43,4	32,9	0,4	35,1	-21,8	17,8	28,1	32,3
Japón	27,4	-27,2	57,6	47,4	54,8	244,0	15,5	315,3	52,8	69,8	46,2
China	-15,3	20,1	48,1	1,6	-24,6	-21,8	55,6	56,6	24,8	26,1	25,9
E.R.I.	76,3	111,7	53,0	29,9	71,3	-71,6	70,4	56,5	159,0	-11,0	52,9
Otras Áreas	33,6	102,4	26,5	14,2	16,1	18,1	7,1	52,1	2,9	47,3	23,7
Total Global	31,1	23,7	30,6	24,0	38,2	24,1	22,7	5,2	23,9	30,5	26,4

Fuente: elaborado en base a información oficial de los países miembros

CUADRO 5
ARGENTINA, BOLIVIA, BRASIL, CHILE, COLOMBIA, ECUADOR, MÉXICO, PARAGUAY, PERÚ, URUGUAY Y VENEZUELA
IMPORTACIONES POR ÁREA GEOECONÓMICA

Enero-marzo 2010-2011

En millones de dólares y porcentajes

PAÍS	Ar.	Bo.	Br.	Ch.	Co.	Ec.	Mé.	Pa.	Pe.	Ur.	Ve.	Total
<u>Enero-marzo 2011</u>												
ALADI	6.131	875	7.931	4.657	3.078	1.597	2.435	1.137	2.509	1.413	2.258	34.022
R. del Mundo	9.185	651	40.132	10.372	9.111	3.736	77.471	1.371	5.844	1.185	5.445	164.503
CA y Caribe	185	11	227	235	242	788	913	3	101	3	286	2.994
Canadá	190	7	651	212	207	63	2.109	2	118	8	76	3.644
Estados Unidos	1.724	197	7.235	2.805	3.439	1.222	40.772	136	1.742	211	2.534	62.018
U. Europea	2.496	114	9.853	2.095	1.739	511	8.213	149	973	311	1.078	27.530
Japón	334	70	1.907	776	367	176	3.755	96	315	23	39	7.856
China	2.087	174	7.416	2.311	1.576	452	11.181	823	1.375	292	1.019	28.706
E.R.I.	744	47	4.705	1.100	539	375	7.667	93	600	92	127	16.090
Otras Áreas	1.426	32	8.139	841	1.001	148	2.862	69	619	245	286	15.667
Total Global	15.316	1.526	48.064	15.029	12.189	5.333	79.906	2.508	8.353	2.598	7.703	198.525
<u>Enero-marzo 2010</u>												
ALADI	4.478	692	6.484	3.370	2.352	1.467	2.171	908	1.868	882	2.150	26.821
R. del Mundo	6.589	476	31.864	7.848	6.459	2.850	64.054	1.062	4.678	874	4.416	131.170
CA y Caribe	58	1	154	177	122	251	739	1	158	4	219	1.883
Canadá	68	10	659	128	182	52	2.043	2	123	11	110	3.387
Estados Unidos	1.382	154	5.719	2.035	2.423	1.259	32.720	70	1.305	161	1.677	48.905
U. Europea	2.089	86	8.323	1.823	1.333	382	7.197	101	640	222	1.067	23.263
Japón	249	61	1.562	610	226	173	3.354	71	320	22	80	6.728
China	1.413	107	5.419	1.614	1.022	342	9.027	701	1.154	236	829	21.865
E.R.I.	597	22	3.719	992	419	259	6.729	52	434	57	140	13.421
Otras Áreas	733	35	6.309	469	731	131	2.245	64	545	161	293	11.718
Total Global	11.067	1.168	38.347	11.218	8.811	4.317	66.225	1.970	6.546	1.756	6.566	157.991
<u>Crecimiento 2011/2010</u>												
ALADI	36,9	26,4	22,3	38,2	30,9	8,9	12,2	25,2	34,3	60,2	5,0	26,8
R. del Mundo	39,4	36,8	25,9	32,2	41,1	31,1	20,9	29,1	24,9	35,6	23,3	25,4
CA y Caribe	220,2	699,3	47,6	32,6	98,5	213,9	23,6	141,8	-35,8	-19,0	30,7	59,0
Canadá	180,8	-31,2	-1,2	65,5	13,6	21,5	3,3	-7,7	-3,6	-27,0	-30,4	7,6
Estados Unidos	24,7	27,6	26,5	37,8	41,9	-2,9	24,6	93,9	33,5	31,2	51,1	26,8
U. Europea	19,5	32,7	18,4	14,9	30,5	33,6	14,1	47,3	52,0	40,1	1,0	18,3
Japón	33,9	14,3	22,1	27,2	62,4	1,6	11,9	35,1	-1,6	6,1	-51,7	16,8
China	47,7	62,4	36,9	43,2	54,2	32,0	23,9	17,5	19,2	23,9	22,8	31,3
E.R.I.	24,7	119,2	26,5	10,9	28,6	44,9	13,9	79,9	38,2	59,5	-9,4	19,9
Otras Áreas	94,5	-7,8	29,0	79,0	36,9	12,8	27,5	7,0	13,5	52,2	-2,3	33,7
Total Global	38,4	30,6	25,3	34,0	38,3	23,5	20,7	27,3	27,6	48,0	17,3	25,7

Fuente: elaboración propia en base a información oficial de los países miembros

Nota: importaciones a valores CIF excepto Brasil, México y Paraguay a valores FOB

CUADRO 6
ARGENTINA, BOLIVIA, BRASIL, CHILE, COLOMBIA, ECUADOR, MÉXICO, PARAGUAY, PERÚ Y URUGUAY
SALDO COMERCIAL POR ÁREA GEOECONÓMICA

Enero-marzo 2010-2011

En millones de dólares

PAÍS	Ar.	Bo.	Br.	Ch.	Co.	Ec.	Mé.	Pa.	Pe.	Ur.	Total
<u>Enero-marzo 2011</u>											
ALADI	1.309	180	2.551	-1.823	-1.009	-356	1.710	-356	-913	-719	
R. del Mundo	480	140	619	6.199	1.448	156	78	-982	2.333	-198	10.273
CA y Caribe	-67	0	1.390	-69	1.588	-11	655	19	46	8	3.560
Canadá	254	24	-52	148	-46	-44	375	-1	799	5	1.462
Estados Unidos	-809	7	-2.295	-400	1.829	697	24.258	-120	-362	-148	22.657
U. Europea	470	24	1.646	1.813	-17	144	-3.397	-63	611	-49	1.183
Japón	-146	23	77	1.430	-183	-72	-3.225	-91	321	-21	-1.886
China	-1.736	-96	177	1.671	-1.254	-400	-9.880	-809	127	-205	-12.405
E.R.I.	145	119	-1.960	875	-379	-336	-6.941	-80	91	-65	-8.531
Otras Áreas	2.368	40	1.634	729	-91	178	-1.766	163	700	277	4.232
Total Global	1.788	320	3.169	4.376	440	-201	1.789	-1.338	1.420	-917	10.846
<u>Enero-marzo 2010</u>											
ALADI	1.565	179	1.704	-1.123	-675	-499	940	-100	-775	-321	
R. del Mundo	412	145	-821	5.550	999	318	-568	-758	2.117	-147	7.247
CA y Caribe	81	11	1.553	-44	614	463	558	12	-41	6	3.211
Canadá	59	7	-254	314	-83	-40	425	-1	679	11	1.117
Estados Unidos	-620	-36	-1.459	-247	1.479	20	20.693	-60	60	-124	19.706
U. Europea	-21	80	439	903	-38	270	-3.633	9	705	-17	-1.303
Japón	-102	67	-303	886	-107	-143	-2.895	-70	96	-20	-2.591
China	-999	-42	-291	2.304	-594	-277	-8.192	-692	50	-167	-8.899
E.R.I.	-92	57	-1.925	529	-326	-121	-6.303	-43	-168	-28	-8.421
Otras Áreas	2.108	1	1.419	905	53	145	-1.222	88	736	193	4.426
Total Global	1.977	324	882	4.427	324	-182	372	-858	1.342	-467	8.142

Fuente: elaboración propia en base a información oficial de los países miembros

Nota: importaciones a valores CIF excepto Brasil, México y Paraguay a valores FOB