



Secretaría General

ALADI/SEC/di 2533
20 de marzo de 2013

CONVENIO DE PAGOS Y CRÉDITOS RECÍPROCOS

EVALUACIÓN DEL FUNCIONAMIENTO DEL SISTEMA
DE PAGOS DE LA ALADI EN EL AÑO 2012

INDICE

I.	RESUMEN EJECUTIVO	3
II.	FUNCIONAMIENTO DEL CONVENIO DE PAGOS	5
II.1	Canalización de operaciones	5
II.2	Evolución de los débitos y de las importaciones por país.....	7
II.3	Evolución de los créditos y de las exportaciones por país.....	8
II.4	Análisis de los saldos ajustados por país	9
II.5	Ahorro de divisas	9
II.6	Transferencias anticipadas	10
II.7	Tasa de interés	12
II.8	Líneas bilaterales de crédito recíproco y su utilización.....	12
II.9	Instrumentos utilizados	13
II.10	Instituciones autorizadas.....	14
III.	ASPECTOS INSTITUCIONALES.....	15
IV.	CONCLUSIONES	15
	ANEXO I... ..	17
	ANEXO II... ..	19

I. RESUMEN EJECUTIVO

El monto de las operaciones cursadas por el Convenio de Pagos y Créditos Recíprocos de la ALADI registró, en 2012, un incremento del 5,4% respecto al año anterior, alcanzando a 6.134,6 millones de dólares; en tanto, la participación de las operaciones cursadas por el Convenio en relación a las importaciones ascendió al 3,9%, cuando en 2011 se había ubicado en el 3,6%.

Monto de las operaciones canalizadas

Años	Millones de US\$	% de las Import. Intra-regionales
2008	12.657,4	8,8
2009	7.063,4	6,7
2010	5.169,3	4,0
2011	5.822,7	3,6
2012	6.134,6	3,9

En cuanto a la cantidad de operaciones registradas en el año 2012 (22.735), estas descendieron un 9,8% en relación al año 2011 (25.205); en cambio, si se considera el valor promedio por operación, se produjo un aumento (16,2%) al ubicarse en 261.250 dólares en el período en estudio, cuando el año anterior había sido de 224.918 dólares.

Al considerar los débitos, se destacó el incremento de Argentina, República Dominicana y Ecuador en 2012, en relación al 2011, con un aumento del 30,8%, 22,5% y 21,9%, respectivamente, seguido de Bolivia y Venezuela; y disminuciones en México, Brasil, Uruguay, Paraguay, Chile, Perú y Colombia. Y en el caso de los créditos, los aumentos fueron de Uruguay (55,6%), seguido por México (43,2%), Colombia (30,6%), Brasil (14,1%) y Argentina (7,9%); mientras que, se produjeron descensos en Ecuador, Paraguay, Bolivia, Chile, Venezuela, y Perú en relación al 2011.

Por otra parte, la operativa del Convenio en 2012 permitió un ahorro de divisas que alcanzó a 378,5 millones de dólares, representando un grado de compensación multilateral global de 6,2%, ratio superior a los guarismos registrados en los últimos años.

Ahorro de divisas y grado de compensación multilateral global

Años	Ahorro de divisas (Millones de US\$)	Grado de Compensación (%)
2008	340,8	2,7
2009	228,9	3,2
2010	222,5	4,3
2011	198,2	3,4
2012	378,5	6,2

En relación a los pagos anticipados en 2012, los mismos alcanzaron un total de 4.606,5 millones de dólares, equivalente al 75,1% de las operaciones cursadas por el Convenio, porcentaje inferior a lo acontecido en los últimos años.

Evolución de los pagos anticipados

Años	Transferencias Anticipadas (Millones de US\$)	% del monto de operaciones canalizadas
2008	11.505,9	90,9
2009	6.375,9	90,3
2010	4.466,8	86,4
2011	5.010,1	86,0
2012	4.606,5	75,1

En cuanto a la utilización de los diferentes tipos de instrumentos canalizables por el Sistema en el año en estudio, la cantidad cartas de crédito y los créditos documentarios representaron el 52,7% de los instrumentos cursados y el 58,8% del valor de las operaciones; mientras que, las órdenes de pago y órdenes de pago divisibles alcanzaron al 32,3% del total de instrumentos emitidos, representando el 21,8% del valor de las operaciones.

Instrumentos canalizados (% en el total anual)

Años	Órdenes de pago		Cartas y Créd.Doc.		Letras avaladas	
	Cant.	Monto	Cant.	Monto	Cant.	Monto
2008	72,8	58,5	24,3	35,2	2,3	4,8
2009	61,6	49,2	31,9	38,3	4,8	9,2
2010	32,8	21,5	56,0	63,6	7,7	10,1
2011	43,3	29,1	46,2	54,4	8,1	11,8
2012	32,3	21,8	52,7	58,8	12,7	12,6

Por su parte, la tasa de interés aplicable a los saldos bilaterales de los Bancos Centrales miembros, reflejando el movimiento de la tasa LIBO, tuvo un descenso en el último cuatrimestre de 2012, para cerrar en 1,42%.

Tasa de interés (%)

Años	Períodos		
	1er.	2do.	3er.
2008	4,17	3,85	4,10
2009	2,44	1,83	1,37
2010	1,30	1,55	1,34
2011	1,35	1,30	1,49
2012	1,60	1,56	1,42

En relación a las líneas de crédito recíproco vigentes entre los Bancos Centrales miembros, éstas no sufrieron una modificación en el transcurso de 2012. En tal sentido, al 31 de diciembre de 2012, el valor total de las líneas de crédito recíproco se situó en 5.588.200.000 dólares.

Con respecto a los límites de las líneas de crédito, éstas resultan suficientes en la mayoría de los casos, con excepción de las que cubren las relaciones de Venezuela con sus copartícipes, y en otros casos puntuales.

Finalmente, con referencia a los aspectos institucionales, en el año en estudio se celebraron la LIII (marzo) y LIV (noviembre) Reuniones de la Comisión Asesora de Asuntos Financieros y Monetarios; mientras que, el Consejo para Asuntos Financieros y Monetarios, a través de la Resolución 107 (E) aprobó, en mayo de 2012, el Informe de la Quincuagésima Tercera Reunión.

Se destaca que en el seno de las mismas surgieron, entre otros, una serie de temas relativos al funcionamiento del mecanismo como los referidos a su operación y el manejo de los riesgos, en este último caso, con la conformación de varios Grupos de Trabajo para trabajar en ellos.

II. FUNCIONAMIENTO DEL CONVENIO DE PAGOS

II.1 Canalización de operaciones

En 2012, el monto total de las operaciones canalizadas a través del Convenio de Pagos ascendió a 6.134.640.672,35 dólares, aumentando un 5,4% respecto a 2011, cuyo registro había sido de 5.822.678.084,86 dólares¹.

Según cifras ajustadas², luego de cinco años consecutivos de incrementos, en 2009 y 2010 se había producido un descenso, para que, en 2011 y 2012 volviera a crecer la canalización de operaciones por el Sistema de Pagos de la ALADI.

A su vez, si se compara el monto de los débitos con el de las importaciones intrarregionales, se constata que en 2012, aproximadamente, 4 dólares de cada cien dólares destinados a la compra de bienes adquiridos intrarregionalmente fueron canalizados a través del Convenio de Pagos, porcentaje superior al registrado en el año 2011.

El Gráfico 1 ilustra la evolución a partir del año 2008.

¹ ALADI/SEC/di 2468, 29 de marzo de 2012.

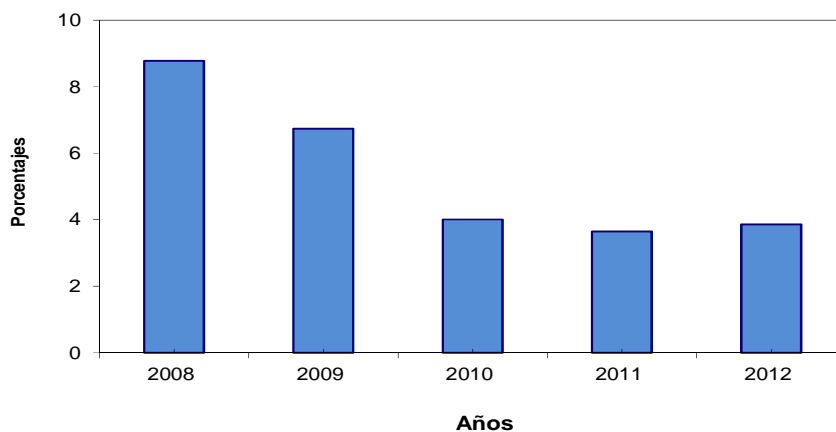
² Nota explicativa: Las cifras primarias, es decir la suma de los débitos, o de los créditos, bilaterales, registrados al final de cada período de compensación, según reporte del Banco Agente, alcanzaron en 2012 a 1.528.168.225,88 dólares (**Anexo II - Cuadros Estadísticos, Cuadro 1**).

Sin embargo, esta cifra no refleja el hecho que durante cada período de compensación se produce un número significativo de transferencias anticipadas, que en esta oportunidad fue de 4.606.472.446,47 dólares (**Anexo II - Cuadros Estadísticos, Cuadros 2A y 2B**), correspondiente a operaciones cursadas por medio del Convenio de Pagos.

La incorporación de estos pagos a las cifras primarias, y los eventuales arreglos bilaterales que pudieran existir, determina las denominadas "cifras ajustadas" (**Anexo II - Cuadros Estadísticos, Cuadro 4**), que reflejan con exactitud el total de operaciones cursadas a través del Convenio de Pagos y Créditos Recíprocos de la ALADI.

GRÁFICO 1

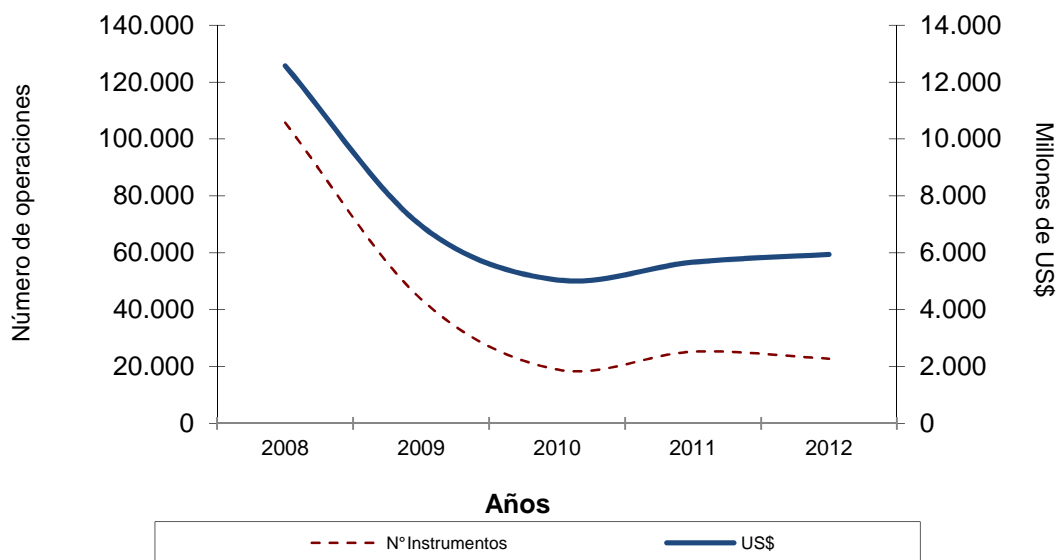
Relación entre operaciones cursadas e importaciones intrarregionales Período: 2008-2012



Por otra parte, si se analiza la cantidad de las operaciones canalizadas a través del Convenio, se constata que, en 2012, la misma descendió un 9,8% (22.735 operaciones) con respecto a 2011 (25.205 operaciones); mientras que, en valor, se produjo un incremento del 16,2% (261.250 dólares en 2012 y 224.918 dólares en 2011).

GRÁFICO 2

Cantidad de instrumentos y monto de las operaciones cursadas a través del Convenio de Pagos Período: 2008-2012



II.2 Evolución de los débitos y de las importaciones por país

Al analizar la composición de los débitos por país se destaca que, en 2012, el 78,7% de los débitos correspondieron a Venezuela, proporción similar a la de 2011 e inferior a los últimos años en que se ubicaba por encima del 90%. Si se excluye este país, los restantes países aumentaron sus débitos que pasaron de 1.141,3 millones de dólares en 2010 a 1.238,9 millones de dólares en 2011 (8,6%) y a 1.304,3 millones de dólares (5,3%) en 2012.

El mayor dinamismo de los débitos se vincula con los incrementos registrados, entre otros, por Argentina (30,8%), República Dominicana (22,5%), Ecuador (21,9%), Bolivia (5,9%) y Venezuela (5,4%); mientras que, México (-67,2%), Brasil (-25,7%), Uruguay (-22,8%), Paraguay (-13,1%) y Chile (-11,7%) fueron los países que disminuyeron sus débitos en mayor proporción en relación al 2011.

La relación entre los débitos y las importaciones intrarregionales para cada uno de los países miembros muestra que Venezuela es el país que canalizó, en 2012, el 30,5% de sus importaciones a través del Convenio de Pagos.

En el Cuadro 1 se pueden apreciar estos comentarios.

CUADRO 1

Evolución de los débitos y de las importaciones intrarregionales Período: 2011 - 2012

Miles de dólares y porcentajes

Países	2011					2012					
	Débitos	%	Importaciones CIF (a)	%	%	Débitos	%	Importaciones CIF (a)	%	%	%
	(1)		(2)		(1/2)	(3)		(4)		(3/4)	(3/1)
Argentina	326.121	5,6	27.986.299	17,5	1,2	426.438	7,0	24.514.785	15,4	1,7	30,8
Bolivia	35.205	0,6	4.141.836	2,6	0,8	37.290	0,6	4.498.985	2,8	0,8	5,9
Brasil	183.309	3,1	36.038.064	22,6	0,5	136.141	2,2	36.605.730	23,0	0,4	-25,7
Colombia	11.388	0,2	14.535.547	9,1	0,1	11.061	0,2	15.469.113	9,7	0,1	-2,9
Chile	122.386	2,1	19.908.353	12,5	0,6	108.052	1,8	20.159.463	12,7	0,5	-11,7
Ecuador	194.909	3,3	7.385.153	4,6	2,6	237.541	3,9	6.601.513	4,2	3,6	21,9
México	2.936	0,1	10.069.326	6,3	0,0	963	0,0	9.065.256	5,7	0,0	-67,2
Paraguay	35.110	0,6	5.954.978	3,7	0,6	30.494	0,5	5.189.131	3,3	0,6	-13,1
Perú	94.822	1,6	11.154.084	7,0	0,9	90.178	1,5	12.114.294	7,6	0,7	-4,9
Uruguay	129.908	2,2	5.066.721	3,2	2,6	100.264	1,6	5.261.706	3,3	1,9	-22,8
Venezuela (b)	4.583.788	78,7	13.666.661	8,6	33,5	4.830.329	78,7	15.839.356	10,0	30,5	5,4
R.Dom.	102.798	1,8	3.884.475	2,4	2,6	125.889	2,1	3.713.052	2,3	3,4	22,5
Totales	5.822.678	100,0	159.791.500	100,0	3,6	6.134.641	100,0	159.032.383	100,0	3,9	5,4

Fuente ALAD: Información de comercio suministrada por los países miembros

(a): Excepto Brasil y México en valores FOB

(b): Información obtenida de sus coparticipes en cifras de comercio

Fuente República Dominicana: Elaborado por el Banco Central de la República Dominicana; Departamento Internacional, Subdirección de Balanza de Pagos, a partir de informaciones suministradas por la Dirección General de Aduanas (DGA). Cifras de 2012 sujetas a revisión. El país de origen o procedencia se determina a partir de la declaración ofrecida por cada importador a la Dirección General de Aduanas. Esto puede implicar que la información disponible no identifique adecuadamente el origen de la mercancía, debido a que se refiere, en muchos casos, al último puerto de embarque, el cual no necesariamente concuerda con el país de origen. Valores FOB

II.3 Evolución de los créditos y de las exportaciones por país

Al analizar la composición de los créditos por país se destaca que, en 2012, el 45,7% de los mismos correspondieron a Brasil, seguido de Colombia, Argentina, México, Perú y Chile.

De esta forma, el mayor dinamismo de los créditos se vincula con los incrementos registrados en 2012 por Uruguay (55,6%), México (43,2%), Colombia (30,6%), Brasil (14,1%) y Argentina (7,9%); mientras que, Ecuador, Paraguay, Bolivia, Chile, Venezuela y Perú son los países que disminuyeron sus créditos en mayor proporción en relación al 2011.

En el Cuadro 2 se pueden apreciar estos comentarios.

CUADRO 2

Evolución de los créditos y de las exportaciones intrarregionales Período: 2011 - 2012

Miles de dólares y porcentajes

Países	2011					2012					
	Créditos	%	Exportaciones FOB	%	%	Créditos	%	Exportaciones FOB	%	%	
	(1)		(2)		(1/2)	(3)		(4)		(3/4)	(3/1)
Argentina	497.385	8,5	33.275.322	21,6	1,5	536.734	8,7	33.898.582	22,1	1,6	7,9
Bolivia	26.352	0,5	5.443.873	3,5	0,5	21.272	0,3	7.572.647	4,9	0,3	-19,3
Brasil	2.456.274	42,2	49.107.148	31,9	5,0	2.803.230	45,7	44.084.048	28,7	6,4	14,1
Colombia	581.606	10,0	9.817.548	6,4	5,9	759.435	12,4	11.076.966	7,2	6,9	30,6
Chile	571.862	9,8	12.415.302	8,1	4,6	463.531	7,6	11.607.490	7,6	4,0	-18,9
Ecuador	403.167	6,9	5.727.202	3,7	7,0	83.756	1,4	6.455.481	4,2	1,3	-79,2
México	371.003	6,4	18.845.514	12,3	2,0	531.385	8,7	20.532.323	13,4	2,6	43,2
Paraguay	80.910	1,4	3.607.091	2,3	2,2	37.570	0,6	3.115.049	2,0	1,2	-53,6
Perú	593.114	10,2	7.213.715	4,7	8,2	522.874	8,5	7.636.139	5,0	6,8	-11,8
Uruguay	240.708	4,1	3.187.958	2,1	7,6	374.599	6,1	3.307.515	2,2	11,3	55,6
Venezuela (b)	298	0,0	4.871.831	3,2	0,0	253	0,0	3.870.657	2,5	0,0	-14,9
R.Dom.	0	0,0	204.239	0,1	0,0	0	0,0	252.121	0,2	0,0	-
Totales	5.822.678	100,0	153.716.744	100,0	3,8	6.134.641	100,0	153.409.018	100,0	4,0	5,4

Fuente ALADI; Información de comercio suministrada por los países miembros

(b): Información obtenida de sus copartícipes en cifras de comercio

Fuente República Dominicana: Elaborado por el Banco Central de la República Dominicana; Departamento Internacional, Subdirección de Balanza de Pagos, a partir de informaciones suministradas por la Dirección General de Aduanas (DGA). Cifras de 2012 sujetas a revisión. El país de origen o procedencia se determina a partir de la declaración ofrecida por cada importador a la Dirección General de Aduanas. Esto puede implicar que la información disponible no identifique adecuadamente el origen de la mercancía, debido a que se refiere, en muchos casos, al último puerto de embarque, el cual no necesariamente concuerde con el país de origen. Valores FOB

Al analizar la relación entre los créditos y las exportaciones intrarregionales para cada uno de los países miembros se aprecia que Uruguay, Colombia, Perú y Brasil son los que canalizan mayormente sus exportaciones a través del Convenio.

II.4 Análisis de los saldos ajustados por país

La diferencia entre los créditos y los débitos por país determina el saldo al final de cada período de compensación, excluidas las transferencias anticipadas. En el siguiente Cuadro 3 se presentan los saldos bilaterales ajustados por país.

CUADRO 3

Saldos bilaterales ajustados de la compensación Período: 2012

Miles de dólares

Deudores	Acreedores											
	Arg	Bol	Bra	Col	Chi	Ecu	Mex	Par	Per	Uru	Ven	R.Dom
Arg		(14.70,7)	402.745,9	(2.631,7)	(1.897,4)	(4.269,5)	440,4	(8.367,4)	1.080,4	(15.185,2)	(467.500,6)	0,0
Bol	14.710,7		14.255,1	155,8	1.200,4	108,7	3.770,1	(36,0)	987,6	148,5	(19.283,3)	0,0
Bra	(402.745,9)	(14.255,1)		(1.799,2)	1.982,1	(11.968,8)	3,1	(16.584,4)	(74.835,0)	(20.947,9)	(1.901.353,5)	(124.584,4)
Col	2.631,7	(155,8)	1.799,2		(328,4)	(93.413,0)	0,0	0,0	(6.641,4)	(71,0)	(652.194,6)	0,0
Chi	1.897,4	(1.200,4)	(1.982,1)	328,4		(3.389,3)	0,0	(34,9)	(15,7)	(2.411,4)	(348.670,8)	0,0
Ecu	4.269,5	(108,7)	11.968,8	93.413,0	3.389,3		2.027,8	(144,3)	11.192,5	185,8	(72.408,5)	0,0
Mex	(440,4)	(3.770,1)	(3,1)	0,0	0,0	(2.027,8)		(84,1)	(1.333,8)	(19.341,4)	(502.756,3)	(664,8)
Par	8.367,4	36,0	16.584,4	0,0	34,9	144,3	84,1		0,0	0,0	(32.327,2)	0,0
Per	(1.080,4)	(987,6)	74.835,0	6.641,4	15,7	(11.192,5)	1.333,8	0,0		45,8	(50.1667,6)	(639,4)
Uru	15.185,2	(148,5)	20.947,9	71,0	2.411,4	(185,8)	19.341,4	0,0	(45,8)		(33.1912,7)	0,0
Ven	467.500,6	19.283,3	1.901.353,5	652.194,6	348.670,8	72.408,5	502.756,3	32.327,2	50.1667,6	33.1912,7		0,0
R.Dom	0,0	0,0	124.584,4	0,0	0,0	0,0	664,8	0,0	639,4	0,0	0,0	
Totales	110.295,8	(16.017,6)	2.667.088,9	748.373,4	355.478,7	(153.785,1)	530.421,8	7.076,1	432.695,9	274.335,8	(4.830.075,1)	(125.888,5)

II.5 Ahorro de divisas

Los saldos a compensar resultan de la diferencia entre los créditos y los débitos. Sin embargo, la existencia de transferencias durante el período de la compensación, así como previamente al cierre de la misma, determinan que los saldos a compensar deban ser ajustados.

Las transferencias anticipadas, al aumentar el movimiento de las divisas, limitan los beneficios que podrían obtenerse por la utilización del Convenio.

A los efectos de cuantificar el grado de aprovechamiento del beneficio del ahorro de divisas derivado de la compensación, se procedió a calcular un "índice del grado de compensación" que determina a cuanto equivale el ahorro de divisas realizado -entendido como la diferencia entre el monto de operaciones cursadas y el de divisas transferidas- en relación al monto de las operaciones cursadas.

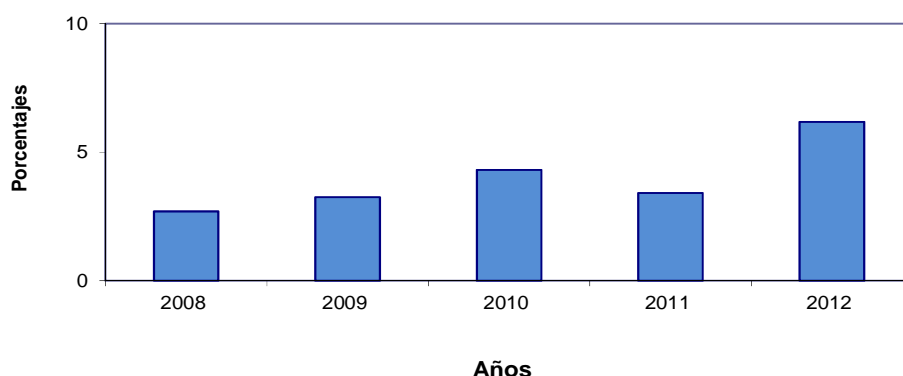
El "índice del grado de compensación" asume un valor de 100 cuando el nivel de ahorro de divisas es máximo -y por ende el monto total de divisas transferidas es igual a cero-, mientras que es nulo, cuando el nivel de ahorro es mínimo y el monto de las divisas transferidas es igual al monto total de operaciones cursadas.

En 2012, el indicador se ubicó en 6,2 frente al 3,4% de 2011 y al 4,3% de 2010.

En el Gráfico 2 se pueden apreciar estos comentarios.

GRÁFICO 2

Grado de compensación multilateral Período: 2008 - 2012



Por otra parte, al analizar el grado de compensación por país se observa que los Bancos Centrales de Brasil, México, Colombia, Chile y Uruguay presentaron en 2012 el ratio más elevado. En el caso de Brasil y México obedece a la ausencia de pagos anticipados. Mientras que, la República Dominicana y Venezuela, son los que presentaron el menor grado de compensación.

CUADRO 4

Saldos de la compensación y grado de compensación por país Período: 2011 - 2012

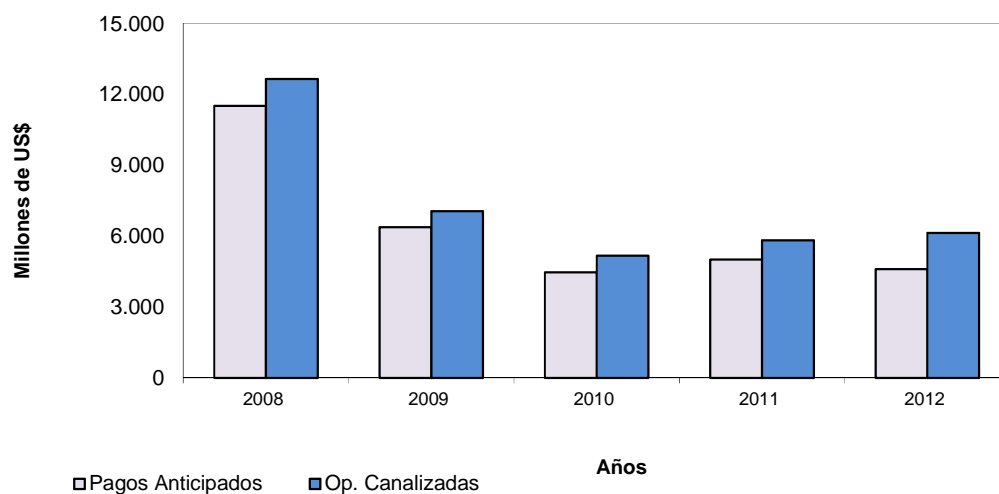
Países	2011		2012	
	Saldos	Grado de Compensación	Saldos	Grado de Compensación
Argentina	171.264,9	14,7%	110.295,8	18,1%
Bolivia	-8.853,8	2,4%	-16.017,6	5,3%
Brasil	2.272.965,4	29,5%	2.667.088,9	100,0%
Colombia	570.217,4	54,2%	748.373,4	70,5%
Chile	449.476,0	25,2%	355.478,7	67,7%
Ecuador	208.258,4	11,5%	-153.785,1	9,2%
México	368.067,2	100,0%	530.421,8	100,0%
Paraguay	45.799,9	10,7%	7.076,1	16,4%
Perú	498.292,9	14,6%	432.695,9	16,5%
Uruguay	110.799,3	11,6%	274.335,8	39,3%
Venezuela	-4.583.490,1	0,0%	-4.830.075,1	0,0%
R.Dom.	-102.797,6	0,0%	-125.888,5	0,0%
Total	0,0	3,4%	0,0	6,2%

II.6 Transferencias anticipadas

Con relación a las transferencias anticipadas en 2012, las mismas alcanzaron un total de 4.606.472.446,47 dólares, equivalente al 75,1% de las operaciones cursadas por el Convenio de Pagos. De esta manera, en relación al monto de las operaciones cursadas en los últimos años, se registró un descenso de la preferencia de los Bancos Centrales por realizar pagos anticipados; aún así, estas transferencias continúan siendo por un monto elevado, reduciendo las posibilidades de ahorrar divisas que supone el mecanismo.

GRÁFICO 3

Transferencias anticipadas y operaciones canalizadas Período: 2008 - 2012



El siguiente Cuadro 5 desglosa las transferencias anticipadas realizadas por cada uno de los Bancos Centrales del Convenio, donde se destaca que el mayor pagador fue Venezuela (88,1%); mientras que, Argentina, Brasil y México no efectuaron pagos anticipados en 2012. Adicionalmente, los mayores receptores de pagos anticipados fueron Brasil (41,2%), Colombia (14,8%), Perú (10%), Argentina (10%) y México (9,6%).

CUADRO 5

Transferencias anticipadas por país Período: 2012

Miles de dólares

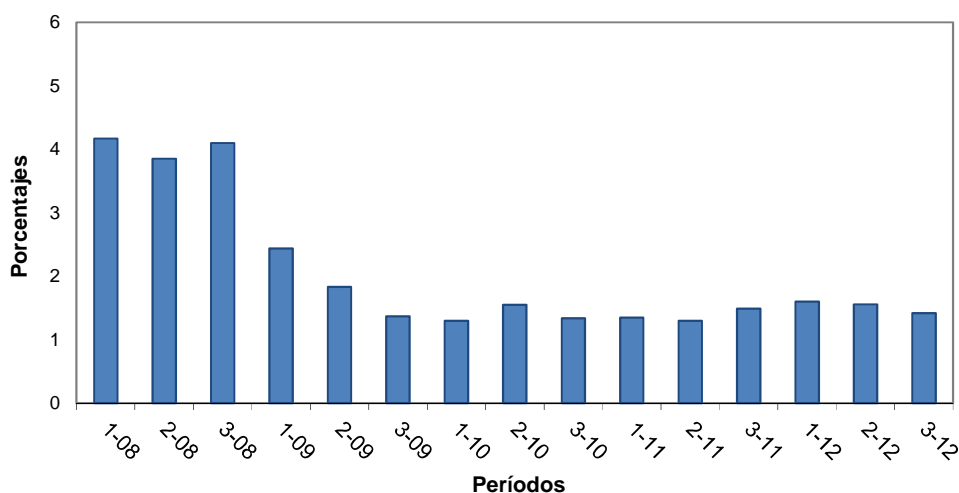
Pagadores	Receptores												Total
	Arg.	Bol.	Bra.	Col.	Chi.	Ecu.	Méx.	Par.	Per.	Uru.	Ven.	R. Dom.	
Arg.	0,0	0,0	0,0	0,0	0,0	0,0	0,0	0,0	0,0	0,0	0,0	0,0	0,0
Bol.	14.390,4	0,0	13.316,8	155,8	2.081,9	108,7	3.611,5	61,2	1.264,3	148,5	0,0	0,0	35.139,2
Bra.	0,0	0,0	0,0	0,0	0,0	0,0	0,0	0,0	0,0	0,0	0,0	0,0	0,0
Col.	1.399,9	0,0	1.589,2	0,0	0,0	275,6	0,0	0,0	0,0	0,0	0,0	0,0	3.264,7
Chi.	3.289,2	776,2	27.808,4	328,4	0,0	2.195,8	0,0	294,0	228,0	0,0	0,0	0,0	34.920,0
Ecu.	3.907,6	0,0	84.100,2	90.675,2	5.826,4	0,0	1.977,3	0,0	11.048,9	185,7	0,0	0,0	197.721,4
Méx.	0,0	0,0	0,0	0,0	0,0	0,0	0,0	0,0	0,0	0,0	0,0	0,0	0,0
Par.	9.180,9	47,4	11.726,8	0,0	385,4	144,2	84,0	0,0	0,0	0,0	0,0	0,0	21.568,7
Per.	49,1	277,7	66.248,1	6.590,7	248,5	182,3	1.433,8	0,0	0,0	275,1	0,0	0,0	75.305,4
Uru.	13.916,2	0,0	27.456,7	0,0	1.875,2	0,0	17.634,9	0,0	0,0	0,0	0,0	0,0	60.883,0
Ven.	413.372,8	18.044,5	1.544.520,8	584.387,9	246.842,5	48.617,1	417.074,7	30.483,0	448.324,8	305.018,1	0,0	0,0	4.056.686,3
R. Dom.	0,0	0,0	119.680,2	0,0	0,0	0,0	664,4	0,0	639,4	0,0	0,0	0,0	120.984,0
Total	459.506,2	19.145,7	1.896.447,2	682.138,1	257.260,0	51.523,7	442.480,5	30.838,3	461.505,3	305.627,4	0,0	0,0	4.606.472,4

II.7 Tasa de interés

En lo que respecta a la tasa de interés, la misma registró un descenso en el último cuatrimestre de 2012 (1,42%), habiendo sido del 1,60% en el primer período y del 1,56% en el segundo cuatrimestre del año en estudio, aspectos que pueden visualizarse en el siguiente Gráfico.

GRÁFICO 4

**Evolución de la tasa de interés
Período: 2008 - 2012**



II.8 Líneas bilaterales de crédito recíproco y su utilización

Las líneas de crédito recíproco cubren los saldos que diariamente se producen en las relaciones bilaterales vigentes entre los Bancos Centrales miembros en cada período.

Las mismas no registraron modificaciones en el año en estudio; en tal sentido, al 31 de diciembre de 2012, el valor total de las líneas de crédito recíproco se situó en 5.588.200.000 dólares.³

En cuanto a la utilización de las líneas bilaterales de crédito, al igual que en los últimos años, éstas han sido insuficientes en la mayoría de las relaciones de Venezuela con sus copartícipes, así como algunas situaciones puntuales de Bolivia con Brasil; Brasil con Ecuador y con la República Dominicana; Colombia con Ecuador; y México con Uruguay, según lo indicado en el siguiente Cuadro.⁴

³ En el **Anexo II - Cuadros Estadísticos, Cuadro 6** se detallan las líneas bilaterales de crédito recíproco entre los Bancos Centrales miembros.

⁴ En el **Anexo II - Cuadros Estadísticos, Cuadro 7** se presentan los saldos bilaterales por país de cada cuatrimestre y el monto de la línea de crédito vigente.

CUADRO 6

Índice de utilización de las líneas bilaterales de crédito recíprocas Período: 2012

Miles de dólares y Porcentajes

PAÍSES	2012						
	L. Créd. Bil. (31/12/12)	Saldos de la Compensación - 2012			Saldos / Líneas Ordinarias		
		1er. Período	2do. Período	3er. Período	%	%	%
Argentina-Venezuela	30.000	152.270,6	109.635	205.595	507,6	365,5	685,3
Bolivia-Brasil	1.000	-4.420,7	-6.992	-2.843	-442,1	-699,2	-284,3
Bolivia-Venezuela	500	7.785,3	8.815	2.683	1.557,1	1.763,0	536,7
Brasil-Bolivia	1.000	4.420,7	6.991,7	2.842,6	442,1	699,2	284,3
Brasil-Ecuador	30.000	16.546,8	49.961	45.460	55,2	166,5	151,5
Brasil-Venezuela	200.000	552.490,5	710.361	638.502	276,2	355,2	319,3
Brasil-R.Dom.	4.000	35.532,9	52.146	36.905	888,3	1.303,7	922,6
Colombia-Ecuador	10.000	23.384,1	34.319,1	35.709,8	233,8	343,2	357,1
Colombia-Venezuela	30.000	135.175,8	263.478	253.540	450,6	878,3	845,1
Chile-Venezuela	80.000	112.547,6	102.414	133.709	140,7	128,0	167,1
Ecuador-Venezuela	15.000	46.743,0	17.787	7.878	311,6	118,6	52,5
México-Uruguay	6.000	7.088,5	8.514,2	3.738,7	118,1	141,9	62,3
México-Venezuela	30.000	153.032,5	161.627,2	188.096,6	510,1	538,8	627,0
Paraguay-Venezuela	500	13.751,4	11.799	6.777	2.750,3	2.359,8	1.355,3
Perú-Venezuela	25.000	222.935,0	142.262	136.470	891,7	569,0	545,9
Uruguay-Venezuela	800	89.972,8	116.969	124.971	11.246,6	14.621,1	15.621,4

* Un valor positivo indica saldo acreedor y un valor negativo, saldo deudor. Un valor absoluto mayor a 100 (sombreados) indica insuficiencia de la línea de crédito.

II.9 Instrumentos utilizados

En lo que respecta a los instrumentos utilizados para canalizar las operaciones, en el Cuadro 7 se observa que, en 2012, las cartas de crédito y créditos documentarios fueron los instrumentos más empleados, tanto en cantidad como en valor.

Al respecto, la cantidad cartas de crédito y los créditos documentarios representaron el 52,7% de los instrumentos cursados y el 58,8% del valor de las operaciones, cuando en 2011, la relación era de 46,2% y 54,4%, respectivamente.

En tanto, las órdenes de pago y órdenes de pago divisibles alcanzaron al 32,3% del total de instrumentos emitidos -cuando en 2011 era del 43,3%- , representando el 21,8% del valor de las operaciones, siendo en 2011 esa relación del 29,1%.

Mientras que, las letras avaladas se ubicaron en el 12,7% de los instrumentos canalizados y el 12,6% del valor de las operaciones, cuando en 2011 era de 8,1% y 11,8%, respectivamente. ⁵

⁵ En el **Anexo II - Cuadros Estadísticos, Cuadros 8 y 9** se presenta la información estadística discriminada por número, tipo de instrumento y valores correspondientes a 2012, mientras que, también se incluyen los Cuadros 8A y 9A con la información correspondiente a 2011.

CUADRO 7

Instrumentos utilizados para canalizar operaciones Período: 2011 - 2012

Cantidad y Miles de dólares

Instrumentos	2011				2012			
	Nº	%	Miles US\$	%	Nº	%	Miles US\$	%
CC/Cred.Docum.+ CCI/CDI	12.225	46,2	3.174.266,2	54,4	12.734	52,7	3.610.145,6	58,8
Letras (LA+LAI)	2.142	8,1	688.983,5	11,8	3.066	12,7	771.601,3	12,6
Pagarés (PA+PAI)	627	2,4	272.300,7	4,7	567	2,3	416.817,8	6,8
Pagarés Desc. (PE)	0	0,0	0,0	0,0	0	0,0	0,0	0,0
O. Pago (OP+OD)	11.439	43,3	1.696.522,0	29,1	7.806	32,3	1.340.019,6	21,8
Giros Nominat. (GN)	0	0,0	0,0	0,0	0	0,0	0,0	0,0
Total	26.433	100,0	5.832.072,4	100,0	24.173	100,0	6.138.584,2	100,0

Nota: No están incluidas las Comisiones y Gastos

II.10 Instituciones autorizadas

De acuerdo a la información relevada en la Secretaría General a través del Sistema SICAP/ALADI, al 21 de enero de 2013 se encontraban autorizadas para operar a través del Convenio de Pagos un total de 292 "Instituciones Autorizadas" (IFAs), entendiéndose por tales, según lo establecido en la normativa del Convenio de Pagos, a las casas matrices y sucursales de bancos comerciales e instituciones financieras residentes en cada uno de los países de los bancos centrales que sean expresamente facultadas por éstos para canalizar pagos a través del mecanismo.

CUADRO 8

Número de instituciones autorizadas Período: 2011 - 2012

Países	2011	2012
Argentina	32	32
Bolivia	31	31
Brasil	47	46
Colombia	20	21
Chile	26	27
Ecuador	41	43
México	13	14
Paraguay	15	15
Perú	11	11
Uruguay	17	17
Venezuela	28	27
R.Dom.	8	8
Totales	289	292

Nota: La información correspondiente al 2011 es al 20/01/12 y la perteniente al 2012 es al 21/01/13.

III. ASPECTOS INSTITUCIONALES

En el año en estudio se realizaron, en la sede de la ALADI, la Quincuagésima Tercera Reunión de la Comisión Asesora de Asuntos Financieros y Monetarios (ALADI/CAFM/LIII/Informe, 22 de marzo de 2012), cuyo informe fue aprobado a través de la Resolución 107 (E) del Consejo para Asuntos Financieros y Monetarios, de 3 de mayo de 2012; y, en la sede del Banco Central de Reserva del Perú, la Quincuagésima Cuarta Reunión de la Comisión Asesora de Asuntos Financieros y Monetarios (ALADI/CAFM/LIV/Informe, 22 de noviembre de 2012); mientras que, no se realizó la reunión del órgano máximo del Convenio de Pagos.

En las mencionadas reuniones, los miembros analizaron y acordaron, entre otros asuntos, una serie de temas relativos al funcionamiento del mecanismo como los referidos a su operación, y el manejo de los riesgos con la conformación de varios Grupos de Trabajo para trabajar en estos aspectos.

IV. CONCLUSIONES

El monto operado a través del Convenio de Pagos se ubicó por encima de los seis mil ciento treinta millones de dólares, experimentando un incremento en relación al año 2011 del 5,4%; mientras que, la relación monto operaciones cursadas/importaciones intrarregionales se situó en el 3,9%, siendo superior a la registrada en 2011.

En cuanto a la cantidad de operaciones registradas en el año en estudio, éstas se situaron en 22.735, produciéndose un descenso del 9,8% en relación al año 2011 (25.205); en cambio, si se considera el valor promedio por operación, se produjo un aumento (16,2%) al ubicarse en 261.250 dólares en el período en estudio, cuando en 2011 había sido de 224.918 dólares.

Por su parte, la disposición y capacidad de realizar pagos anticipados fue menor a los últimos años (75,1% del monto total operado), lo cual permitió un mayor ahorro de divisas que alcanzó a 378,5 millones de dólares, representando un grado de compensación multilateral global de 6,2%, porcentaje superior a los guarismos registrados en los últimos años.

Finalmente, en relación a los instrumentos utilizados para canalizar las operaciones, las cartas de crédito y créditos documentarios fueron los instrumentos más empleados, tanto en cantidad como en valor.

ANEXO I

EVOLUCIÓN HISTÓRICA DEL FUNCIONAMIENTO DEL CONVENIO DE PAGOS

La canalización de operaciones por el Convenio fue creciente desde 1966 hasta 1981. En dicho desarrollo fue importante, durante los primeros años de funcionamiento, la incorporación gradual de todos los actuales miembros del Sistema y el perfeccionamiento de las relaciones bilaterales entre los mismos, la cual culminó en 1979 al completarse la red de posibles líneas bilaterales de crédito entre los Bancos Centrales miembros de ALALC/ALADI.

A su vez, con la incorporación de la República Dominicana en 1973, la red de convenios posibles aumentó a 66, de los cuales, con los 9 celebrados por el Banco Central de dicho país, los acuerdos en operación llegaron a 64.

En 1982, se produce un primer retroceso en la operativa del Convenio causada por la crisis de liquidez y del comercio intrarregional, comportamiento que, con oscilaciones, permaneció hasta 1986, año a partir del cual se recupera la tendencia al crecimiento de los pagos cursados hasta alcanzar, en 1992, una canalización de US\$ 13.772 millones.

En 1993, no obstante el alto valor registrado -US\$ 13.176 millones-, se observa una disminución con relación al año anterior, a la vez que en 1994 decae un 11% adicional respecto al año precedente. Es en 1995 cuando, además de recuperar el crecimiento de las operaciones cursadas por el Convenio, se logra un total de US\$ 14.020 millones, cifra que representa el mayor valor absoluto histórico registrado hasta el momento.

Sin embargo, dichos niveles no se mantuvieron en el tiempo. Es así que a partir de 1996 se produce un punto de inflexión en la operativa del Convenio de Pagos, registrándose una caída sostenida en el total del valor de las operaciones hasta alcanzar su mínimo registro en 2003, con US\$ 702 millones cursados.

A partir de 2004, el valor de las operaciones cursadas por el Convenio inician un nuevo proceso de crecimiento ininterrumpido hasta 2008. No obstante, si bien esta etapa de crecimiento coincidió con una nueva fase de expansión del comercio intrarregional, que registró valores históricos permanentemente en los últimos años, la recuperación no parece ser producto de ese dinamismo ni de una reversión en la situación estructural del Convenio, sino el resultado del comportamiento de Venezuela.

En tanto, en 2009 y 2010 se produce una disminución de las cifras canalizadas a través del mecanismo, mientras que, en 2011 y 2012 se retoma el ritmo ascendente.

A lo largo de los años de su vigencia se canalizó por el Convenio una cifra acumulada de US\$ 274.771,4 millones. De ese total, se pagaron efectivamente US\$ 123.821,5 millones (divisas transferidas), representando un ahorro promedio en el uso de divisas convertibles del 55%; mientras que, el mayor grado de compensación multilateral global se registró en 1986 con un 84% del total canalizado; en tanto, el menor valor fue del 2,2% en 2007, para aumentar en el 2012 y ubicarse en el 6,2%.

A continuación, se presenta el siguiente cuadro que contiene la reseña de la evolución histórica del Convenio de Pagos y Créditos Recíprocos, con el detalle de los datos anuales relativos al monto de las transferencias anticipadas, las divisas transferidas, las operaciones cursadas y las importaciones intrarregionales.

Estadísticas históricas del Convenio de Pagos

Millones de dólares

Años	Transferencias	Divisas	Operaciones	%	Importaciones	%
	Anticipadas	Transferidas	Canalizadas	(2/3)	Intrarregionales	(3/4)
	(1)	(2)	(3)		(4)	
1966	0,0	31,4	106,4	29,5	985,0	10,8
1967	0,0	93,8	332,8	28,2	1.008,0	33,0
1968	0,0	129,5	392,1	33,0	1.062,0	36,9
1969	0,0	81,0	481,8	16,8	1.301,0	37,0
1970	15,0	109,6	560,5	19,5	1.354,0	41,4
1971	24,2	136,2	695,2	19,6	1.485,0	46,8
1972	8,7	188,6	979,2	19,3	1.664,0	58,8
1973	10,2	281,3	1.398,4	20,1	2.312,0	60,5
1974	77,7	387,3	2.275,9	17,0	3.930,0	57,9
1975	53,1	661,9	2.384,7	27,8	4.006,0	59,5
1976	105,4	652,3	2.922,9	22,3	4.711,0	62,0
1977	170,1	887,3	3.936,0	22,5	5.962,0	66,0
1978	55,7	1.134,9	4.456,7	25,5	5.939,0	75,0
1979	300,0	1.629,6	6.420,7	25,4	8.671,0	74,0
1980	681,9	2.020,5	8.642,6	23,4	10.529,0	82,1
1981	868,9	2.553,6	9.331,4	27,4	12.199,0	76,5
1982	632,9	2.244,8	7.769,7	28,9	10.620,0	73,2
1983	309,2	1.809,0	6.470,5	28,0	7.698,0	84,1
1984	155,0	2.051,8	6.775,9	30,3	8.543,0	79,3
1985	61,7	1.498,8	6.725,8	22,3	7.533,0	89,3
1986	13,7	1.066,3	6.672,6	16,0	7.674,0	87,0
1987	65,5	1.269,2	7.491,8	16,9	8.496,0	88,2
1988	61,0	1.458,0	8.752,6	16,7	9.914,0	88,3
1989	162,0	2.512,6	10.136,9	24,8	11.147,0	90,9
1990	472,4	3.469,0	10.019,6	34,6	12.691,8	78,9
1991	768,8	2.866,1	11.610,5	24,7	16.036,0	72,4
1992	2.346,9	3.845,3	13.772,2	27,9	20.614,5	66,8
1993	3.293,1	3.823,6	13.175,8	29,0	23.538,9	56,0
1994	3.473,4	3.836,5	11.721,1	32,7	29.322,2	40,0
1995	5.698,1	6.096,5	14.020,2	43,5	35.631,6	39,3
1996	3.887,0	4.176,8	9.621,3	43,4	40.271,2	23,9
1997	3.579,3	3.756,3	7.864,2	47,8	46.979,0	16,7
1998	2.503,1	2.655,0	5.570,2	47,7	45.733,0	12,2
1999	1.735,1	1.923,5	3.930,5	48,9	39.164,4	10,0
2000	1.541,5	1.661,4	3.265,9	50,9	48.834,6	6,7
2001	730,6	840,7	1.472,8	57,1	47.275,4	3,1
2002	523,6	660,2	917,9	71,9	41.797,0	2,2
2003	406,6	528,3	702,3	75,2	46.180,7	1,5
2004	1.912,7	2.233,4	2.402,0	93,0	63.119,2	3,8
2005	3.409,8	3.917,1	4.106,5	95,4	80.050,0	5,1
2006	5.361,1	6.013,7	6.233,8	96,5	96.280,7	6,5
2007	10.369,8	11.150,4	11.403,8	97,8	116.253,3	9,8
2008	11.505,9	12.316,6	12.657,4	97,3	144.263,4	8,8
2009	6.375,9	6.834,5	7.063,4	96,8	104.847,0	6,7
2010	4.466,8	4.946,8	5.169,3	95,7	129.063,5	4,0
2011	5.010,1	5.624,5	5.822,7	96,6	159.791,5	3,6
2012	4.606,5	5.756,1	6.134,6	93,8	159.032,4	3,9
TOTALES	87.810,0	123.821,5	274.771,4	45,1	1.685.514,4	16,3

1. Se entiende por Divisas Transferidas, la sumatoria de los saldos multilaterales de la compensación, más/menos los resultados de los ajustes derivados de la operación de arreglos bilaterales y las transferencias anticipadas.
2. Se entiende por Operaciones Canalizadas aquellas que realmente se cursaron por el Convenio, es decir, la sumatoria del total global de los débitos del conjunto de países, más/menos los resultados de los ajustes derivados de la operación de arreglos bilaterales y las transferencias anticipadas.
3. República Dominicana: A partir del año 1998 las cifras de importaciones intrarregionales contienen datos de las importaciones de y desde dicho país. Las cifras de 2012 están sujetas a revisión.

ANEXO II

CUADROS ESTADÍSTICOS

Año 2012

CUADRO 1	Débitos, créditos y saldos por país de la compensación (en dólares)	21
CUADRO 2 A	Transferencias anticipadas (en dólares)	24
CUADRO 2 B	Transferencias anticipadas. Resumen (en dólares)	42
CUADRO 3	Débitos, créditos y saldos por país cuatrimestrales ajustados por pagos anticipados, transferencias multilaterales y arreglos de la compensación (en miles de dólares)	43
CUADRO 4	Débitos, créditos y saldos por país ajustados por pagos anticipados, transferencias multilaterales y arreglos de la compensación (en dólares)	46
CUADRO 5	Totales ajustados de movimientos por períodos y acumulado (en miles de dólares)	49
CUADRO 6	Monto de las Líneas de Crédito Recíproco entre Bancos Centrales suscritos de acuerdo al Sistema de Pagos al 31 de diciembre de 2012 (en miles de dólares)	52
CUADRO 7	Utilización de las líneas bilaterales de crédito recíprocas (en miles de dólares y porcentajes)	53
CUADRO 8	Instrumentos - Débitos - Operaciones canalizadas por el Convenio de Pagos	56
CUADRO 8 A	Instrumentos - Débitos - Operaciones canalizadas por el Convenio de Pagos (2011)	57
CUADRO 9	Instrumentos - Créditos - Operaciones canalizadas por el Convenio de Pagos	58
CUADRO 9 A	Instrumentos - Créditos - Operaciones canalizadas por el Convenio de Pagos (2011)	59

Nota: Los Cuadros y Gráficos del presente Informe fueron elaborados por la Secretaría General de la ALADI con base a las informaciones de los países miembros del Convenio de Pagos (cifras de comercio) y del Banco Agente y del Centro de Operaciones (Convenio de Pagos).

CUADRO 1

**DÉBITOS, CRÉDITOS Y SALDOS POR PAÍS DE LA COMPENSACIÓN
2012
(En dólares)**

País	Débitos	Créditos	Saldos
Argentina			
Bolivia	167.713,40	487.952,54	320.239,14
Brasil	404.603.354,88	1.857.461,57	-402.745.893,31
Colombia	606.166,51	1.837.940,07	1.231.773,56
Chile	3.915.901,18	2.524.044,94	-1.391.856,24
Ecuador	31.980,41	393.884,81	361.904,40
México	440.350,01	0,00	-440.350,01
Paraguay	4.346.919,72	3.533.470,13	-813.449,59
Perú	4.455.230,77	3.325.723,13	-1.129.507,64
Uruguay	7.811.247,59	9.080.264,81	1.269.017,22
Venezuela	59.277,71	54.187.062,23	54.127.784,52
R.Dom.	0,00	0,00	0,00
Total	426.438.142,18	77.227.804,23	-349.210.337,95
Bolivia			
Argentina	487.952,54	167.713,40	-320.239,14
Brasil	938.221,64	0,00	-938.221,64
Colombia	26,97	0,00	-26,97
Chile	341.705,26	447.063,99	105.358,73
Ecuador	23,61	0,00	-23,61
México	158.684,69	0,00	-158.684,69
Paraguay	52.371,98	102.224,84	49.852,86
Perú	171.816,02	170.785,58	-1.030,44
Uruguay	33,94	0,00	-33,94
Venezuela	0,00	1.238.892,52	1.238.892,52
R.Dom.	0,00	0,00	0,00
Total	2.150.836,65	2.126.680,33	-24.156,32
Brasil			
Argentina	1.857.461,57	404.603.354,88	402.745.893,31
Bolivia	0,00	938.221,64	938.221,64
Colombia	0,00	209.973,22	209.973,22
Chile	98.526.358,83	68.735.874,48	-29.790.484,35
Ecuador	0,00	27.868.571,84	27.868.571,84
México	642.011,35	638.864,20	-3.147,15
Paraguay	382.036,18	5.239.679,93	4.857.643,75
Perú	904.237,87	9.491.104,08	8.586.866,21
Uruguay	33.815.347,44	27.306.592,59	-6.508.754,85
Venezuela	13.955,85	356.846.637,51	356.832.681,66
R.Dom.	0,00	4.904.177,86	4.904.177,86
Total	136.141.409,09	906.783.052,23	770.641.643,14
Colombia			
Argentina	1.837.940,07	606.166,51	-1.231.773,56
Bolivia	0,00	26,97	26,97
Brasil	209.973,22	0,00	-209.973,22
Chile	0,00	22,38	22,38
Ecuador	5.724.790,88	8.738.095,47	3.013.304,59
México	0,00	0,00	0,00
Paraguay	0,00	0,00	0,00
Perú	9.636,12	60.325,33	50.689,21
Uruguay	0,00	71.026,34	71.026,34
Venezuela	14.378,02	67.821.028,13	67.806.650,11
R.Dom.	0,00	0,00	0,00
Total	7.796.718,31	77.296.691,13	69.499.972,82

País	Débitos	Créditos	Saldos
Chile			
Argentina	2.524.044,94	3.915.901,18	1.391.856,24
Bolivia	447.063,99	341.705,26	-105.358,73
Brasil	68.735.874,48	98.526.358,83	29.790.484,35
Colombia	22,38	0,00	-22,38
Ecuador	1.311.911,82	1.070.537,30	-241.374,52
México	0,00	0,00	0,00
Paraguay	106.226,37	49.789,30	-56.437,07
Perú	7.265,85	2.414,10	-4.851,75
Uruguay	0,00	536.183,75	536.183,75
Venezuela	0,00	101.828.227,50	101.828.227,50
R.Dom.	0,00	0,00	0,00
Total	73.132.409,83	206.271.117,22	133.138.707,39
Ecuador			
Argentina	393.884,81	31.980,41	-361.904,40
Bolivia	0,00	23,61	23,61
Brasil	27.868.571,84	0,00	-27.868.571,84
Colombia	8.738.095,47	5.724.790,88	-3.013.304,59
Chile	1.070.537,30	1.311.911,82	241.374,52
México	80.599,17	30.083,90	-50.515,27
Paraguay	0,00	70,43	70,43
Perú	1.668.360,92	1.342.474,57	-325.886,35
Uruguay	53,31	0,00	-53,31
Venezuela	0,00	23.791.319,83	23.791.319,83
R.Dom.	0,00	0,00	0,00
Total	39.820.102,82	32.232.655,45	-7.587.447,37
México			
Argentina	0,00	440.350,01	440.350,01
Bolivia	0,00	158.684,69	158.684,69
Brasil	638.864,20	642.011,35	3.147,15
Colombia	0,00	0,00	0,00
Chile	0,00	0,00	0,00
Ecuador	30.083,90	80.599,17	50.515,27
Paraguay	0,00	55,24	55,24
Perú	294.083,08	194.088,60	-99.994,48
Uruguay	0,00	1.706.521,07	1.706.521,07
Venezuela	0,00	85.681.646,37	85.681.646,37
R.Dom.	0,00	338,68	338,68
Total	963.031,18	88.904.295,18	87.941.264,00
Paraguay			
Argentina	3.533.470,13	4.346.919,72	813.449,59
Bolivia	102.224,84	52.371,98	-49.852,86
Brasil	5.239.679,93	382.036,18	-4.857.643,75
Colombia	0,00	0,00	0,00
Chile	49.789,30	106.226,37	56.437,07
Ecuador	70,43	0,00	-70,43
México	55,24	0,00	-55,24
Perú	0,00	0,00	0,00
Uruguay	0,00	0,00	0,00
Venezuela	0,00	1.844.218,04	1.844.218,04
R.Dom.	0,00	0,00	0,00
Total	8.925.289,87	6.731.772,29	-2.193.517,58

País	Débitos	Créditos	Saldos
Perú			
Argentina	3.325.723,13	4.455.230,77	1.129.507,64
Bolivia	170.785,58	171.816,02	1.030,44
Brasil	9.491.104,08	904.237,87	-8.586.866,21
Colombia	60.325,33	9.636,12	-50.689,21
Chile	2.414,10	7.265,85	4.851,75
Ecuador	1.342.474,57	1.668.360,92	325.886,35
México	194.088,60	294.083,08	99.994,48
Paraguay	0,00	0,00	0,00
Uruguay	285.393,39	514.770,62	229.377,23
Venezuela	452,78	53.343.252,95	53.342.800,17
R.Dom.	0,00	6,19	6,19
Total	14.872.761,56	61.368.660,39	46.495.898,83
Uruguay			
Argentina	9.080.264,81	7.811.247,59	-1.269.017,22
Bolivia	0,00	33,94	33,94
Brasil	27.306.592,59	33.815.347,44	6.508.754,85
Colombia	71.026,34	0,00	-71.026,34
Chile	536.183,75	0,00	-536.183,75
Ecuador	0,00	53,31	53,31
México	1.706.521,07	0,00	-1.706.521,07
Paraguay	0,00	0,00	0,00
Perú	514.770,62	285.393,39	-229.377,23
Venezuela	165.383,88	27.059.973,52	26.894.589,64
R.Dom.	0,00	0,00	0,00
Total	39.380.743,06	68.972.049,19	29.591.306,13
Venezuela			
Argentina	54.187.062,23	59.277,71	-54.127.784,52
Bolivia	1.238.892,52	0,00	-1.238.892,52
Brasil	356.846.637,51	13.955,85	-356.832.681,66
Colombia	67.821.028,13	14.378,02	-67.806.650,11
Chile	101.828.227,50	0,00	-101.828.227,50
Ecuador	23.791.319,83	0,00	-23.791.319,83
México	85.681.646,37	0,00	-85.681.646,37
Paraguay	1.844.218,04	0,00	-1.844.218,04
Perú	53.343.252,95	452,78	-53.342.800,17
Uruguay	27.059.973,52	165.383,88	-26.894.589,64
R.Dom.	0,00	0,00	0,00
Total	773.642.258,60	253.448,24	-773.388.810,36
R. Dom.			
Argentina	0,00	0,00	0,00
Bolivia	0,00	0,00	0,00
Brasil	4.904.177,86	0,00	-4.904.177,86
Colombia	0,00	0,00	0,00
Chile	0,00	0,00	0,00
Ecuador	0,00	0,00	0,00
México	338,68	0,00	-338,68
Paraguay	0,00	0,00	0,00
Perú	6,19	0,00	-6,19
Uruguay	0,00	0,00	0,00
Venezuela	0,00	0,00	0,00
Total	4.904.522,73	0,00	-4.904.522,73
Total General 2012	1.528.168.225,88	1.528.168.225,88	0,00

CUADRO 2 A

TRANSFERENCIAS ANTICIPADAS (EN DÓLARES) 2012

Remesó	Recibió	Fecha	Parciales	Subtotales	Totales
Bolivia					35.139.154,43
	Argentina			14.390.437,61	
		13/01/2012	289.167,10		
		18/01/2012	176.466,47		
		27/01/2012	40.035,00		
		01/02/2012	145.612,55		
		03/02/2012	117.300,00		
		06/02/2012	214.373,28		
		08/02/2012	161.329,40		
		15/02/2012	244.077,52		
		17/02/2012	193.143,97		
		07/03/2012	208.247,68		
		30/03/2012	239.325,10		
		02/04/2012	186.796,19		
		11/04/2012	229.305,02		
		13/04/2012	669.557,62		
		16/04/2012	75.663,60		
		20/04/2012	127.946,47		
		23/04/2012	97.137,62		
		07/05/2012	114.214,83		
		11/05/2012	1.534.333,50		
		14/05/2012	261.033,20		
		18/05/2012	652.850,40		
		23/05/2012	327.220,94		
		25/05/2012	142.977,23		
		01/06/2012	199.270,10		
		05/06/2012	452.200,00		
		06/06/2012	214.075,73		
		08/06/2012	99.061,15		
		12/06/2012	462.448,15		
		22/06/2012	61.181,27		
		02/07/2012	57.848,16		
		09/07/2012	493.275,00		
		17/07/2012	464.002,86		
		19/07/2012	151.484,28		
		27/07/2012	238.874,47		
		01/08/2012	678.559,57		
		03/08/2012	140.070,00		
		08/08/2012	197.026,96		
		10/08/2012	91.690,14		
		22/08/2012	132.351,30		
		24/08/2012	138.418,91		
		05/09/2012	326.404,08		
		12/09/2012	157.029,34		
		20/09/2012	746.935,30		
		26/09/2012	442.996,00		
		28/09/2012	39.666,68		
		05/10/2012	76.461,60		
		12/10/2012	147.681,98		
		18/10/2012	462.797,02		
		29/10/2012	129.242,84		
		01/11/2012	202.500,00		
		07/11/2012	62.520,60		
		09/11/2012	85.723,98		
		16/11/2012	64.986,51		
		20/11/2012	139.273,01		
		26/11/2012	97.766,23		
		30/11/2012	96.472,28		
		17/12/2012	89.782,00		
		19/12/2012	132.110,26		
		24/12/2012	170.135,16		

Continuación: Bolivia

Remesó	Recibió	Fecha	Parciales	Subtotales	Totales
	Brasil			13.316.833,12	
		04/01/2012	163.841,98		
		11/01/2012	1.070.052,73		
		19/01/2012	2.076.818,03		
		27/01/2012	96.671,87		
		17/02/2012	64.913,33		
		23/02/2012	349.561,77		
		02/03/2012	63.006,56		
		15/03/2012	185.203,37		
		16/03/2012	137.118,17		
		16/04/2012	65.379,15		
		25/04/2012	15.493,12		
		07/05/2012	142.076,15		
		09/05/2012	264.980,75		
		11/05/2012	464.469,18		
		23/05/2012	46.597,67		
		01/06/2012	29.747,55		
		06/06/2012	337.380,42		
		22/06/2012	78.714,80		
		25/06/2012	135.412,96		
		26/06/2012	347.520,60		
		05/07/2012	501.412,84		
		09/07/2012	348.958,80		
		12/07/2012	1.297.941,09		
		19/07/2012	213.053,15		
		23/07/2012	1.075.871,58		
		27/07/2012	213.455,06		
		10/08/2012	22.165,20		
		13/08/2012	230.693,35		
		17/08/2012	120.274,20		
		20/08/2012	400.982,40		
		24/08/2012	187.629,40		
		07/09/2012	128.712,52		
		14/09/2012	405.269,60		
		28/09/2012	49.287,26		
		05/10/2012	41.170,00		
		09/10/2012	242.233,20		
		12/10/2012	124.728,00		
		05/11/2012	618.656,43		
		16/11/2012	61.412,29		
		27/11/2012	172.048,15		
		07/12/2012	238.486,74		
		10/12/2012	307.017,90		
		17/12/2012	105.317,80		
		21/12/2012	74.836,00		
		26/12/2012	260,00		
	Colombia			155.816,51	
		24/02/2012	35.109,24		
		02/03/2012	20.265,00		
		17/04/2012	43.108,85		
		14/08/2012	23.926,98		
		19/10/2012	32.711,44		
		26/12/2012	695,00		
	Chile			2.081.927,32	
		20/01/2012	211.025,00		
		26/01/2012	58.602,60		
		01/02/2012	442.904,18		
		10/02/2012	27.468,00		
		24/02/2012	37.684,44		
		16/04/2012	98.664,00		
		20/04/2012	499.900,00		
		11/05/2012	46.658,46		
		01/06/2012	168.810,00		
		18/06/2012	97.693,73		
		08/08/2012	91.675,85		
		05/09/2012	118.289,00		
		09/11/2012	165.797,53		
		26/12/2012	16.754,53		

Continuación: Bolivia

Remesó	Recibió	Fecha	Parciales	Subtotales	Totales
	Ecuador			108.720,53	
		02/03/2012	49.834,22		
		01/08/2012	9.970,00		
		26/12/2012	48.916,31		
	México			3.611.453,40	
		18/01/2012	42.964,12		
		26/01/2012	79.153,20		
		03/02/2012	80.911,28		
		13/02/2012	129.719,52		
		08/03/2012	31.750,06		
		20/04/2012	174.678,71		
		18/05/2012	111.314,50		
		14/06/2012	127.607,66		
		23/07/2012	79.207,20		
		27/07/2012	2.066.549,12		
		20/08/2012	287.613,95		
		05/10/2012	17.178,96		
		29/10/2012	59.654,54		
		23/11/2012	170.388,80		
		10/12/2012	152.761,78		
	Paraguay			61.237,43	
		09/07/2012	61.237,43		
	Perú			1.264.255,29	
		18/01/2012	89.123,88		
		26/01/2012	26.830,41		
		05/03/2012	142.480,73		
		25/04/2012	1.018,76		
		09/07/2012	72.635,51		
		19/07/2012	123.062,43		
		24/08/2012	1.573,12		
		21/09/2012	81.658,48		
		28/09/2012	88.398,18		
		09/11/2012	64.691,37		
		30/11/2012	67.391,97		
		06/12/2012	417.730,89		
		17/12/2012	87.659,56		
	Uruguay			148.473,22	
		31/01/2012	97.283,90		
		25/04/2012	23.954,04		
		27/07/2012	27.235,28		

Remesó	Recibió	Fecha	Parciales	Subtotales	Totales
Colombia					3.264.672,54
	Argentina			1.399.907,00	
		31/01/2012	1.215.000,00		
		05/09/2012	184.907,00		
	Brasil			1.589.198,74	
		11/05/2012	174.736,76		
		13/06/2012	450.123,16		
		15/06/2012	258.732,53		
		31/07/2012	334.350,30		
		24/08/2012	183.135,38		
		19/11/2012	188.120,61		
	Ecuador			275.566,80	
		04/01/2012	275.566,80		

Remesó	Recibió	Fecha	Parciales	Subtotales	Totales
Chile					34.919.968,25
	Argentina			3.289.212,31	
		05/01/2012	312.078,82		
		18/01/2012	143.521,37		
		19/01/2012	103.180,00		
		10/02/2012	29.801,38		
		14/02/2012	146.781,57		
		16/02/2012	47.344,69		
		11/04/2012	748.911,72		
		12/04/2012	50.490,00		
		25/04/2012	1.000.074,05		
		04/05/2012	97.971,53		
		10/05/2012	87.240,14		
		11/05/2012	22.305,42		
		14/05/2012	40.933,50		
		15/05/2012	66.442,71		
		16/05/2012	44.332,06		
		24/05/2012	89.601,30		
		31/05/2012	22.231,54		
		20/06/2012	22.062,80		
		05/09/2012	36.323,00		
		10/09/2012	46.270,52		
		11/09/2012	131.314,19		
	Bolivia			776.207,69	
		09/01/2012	108.008,00		
		23/05/2012	38.565,80		
		06/06/2012	59.301,83		
		11/06/2012	36.500,00		
		19/07/2012	186.076,08		
		20/07/2012	100.864,56		
		14/08/2012	100.864,56		
		22/08/2012	15.037,32		
		11/09/2012	37.000,00		
		28/09/2012	41.000,58		
		19/10/2012	15.488,96		
		26/10/2012	37.500,00		
	Brasil			27.808.392,23	
		03/01/2012	283.617,08		
		06/01/2012	930.595,67		
		10/01/2012	830.464,59		
		11/01/2012	71.982,00		
		12/01/2012	166.715,61		
		13/01/2012	630.092,90		
		17/01/2012	500.576,66		
		20/01/2012	1.026.409,57		
		03/05/2012	165.422,60		
		04/05/2012	451.437,90		
		09/05/2012	67.594,00		
		29/05/2012	1.073.007,94		
		31/05/2012	530.662,86		
		01/06/2012	34.709,98		
		05/06/2012	466.504,73		
		11/06/2012	1.326.055,96		
		19/06/2012	1.207.714,74		
		21/06/2012	746.323,35		
		28/06/2012	123.499,05		
		29/06/2012	370.368,35		
		03/07/2012	813.749,15		
		05/07/2012	239.427,79		
		12/07/2012	729.408,88		
		13/07/2012	427.454,22		
		17/07/2012	266.265,97		

Continuación: Chile

Remesó	Recibió	Fecha	Parciales	Subtotales	Totales
		19/07/2012	289.906,04		
		20/07/2012	139.480,59		
		23/07/2012	157.142,12		
		24/07/2012	139.392,75		
		26/07/2012	8.141.945,89		
		30/07/2012	139.735,23		
		16/08/2012	1.872.214,69		
		04/09/2012	253.365,25		
		05/09/2012	1.607.747,10		
		06/09/2012	1.014.911,97		
		07/09/2012	572.489,05		
	Colombia			328.395,38	
		10/02/2012	53.940,11		
		26/04/2012	51.044,83		
		27/07/2012	52.963,33		
		24/09/2012	51.507,72		
		19/11/2012	62.739,40		
		19/12/2012	56.199,99		
	Ecuador			2.195.751,50	
		24/01/2012	40.686,50		
		31/01/2012	50.689,55		
		11/04/2012	183.796,67		
		17/04/2012	51.625,00		
		23/04/2012	237.584,56		
		24/04/2012	85.912,00		
		12/06/2012	20.117,76		
		14/06/2012	10.923,16		
		22/06/2012	62.328,46		
		27/06/2012	158.168,40		
		29/06/2012	24.382,40		
		08/08/2012	20.329,80		
		16/08/2012	210.209,00		
		24/09/2012	55.718,22		
		25/09/2012	77.099,00		
		28/09/2012	223.848,50		
		19/10/2012	23.483,50		
		14/11/2012	101.736,97		
		15/11/2012	61.951,03		
		16/11/2012	95.648,00		
		26/11/2012	138.303,02		
		29/11/2012	69.400,00		
		03/12/2012	20.644,00		
		05/12/2012	24.496,00		
		11/12/2012	10.526,00		
		13/12/2012	101.584,00		
		14/12/2012	34.560,00		
	Paraguay			294.035,29	
		21/06/2012	53.229,00		
		29/06/2012	89.235,60		
		06/09/2012	111.565,00		
		25/10/2012	40.005,69		
	Perú			227.973,85	
		18/04/2012	87.970,00		
		10/08/2012	66.938,85		
		11/09/2012	73.065,00		

Remesó	Recibió	Fecha	Parciales	Subtotales	Totales
Ecuador					197.721.358,43
	Argentina			3.907.599,44	
		19/01/2012	18.378,50		
		09/02/2012	1.296.464,43		
		15/02/2012	927,66		
		06/03/2012	268.004,72		
		21/03/2012	73.986,90		
		29/03/2012	41.395,20		
		16/04/2012	104.500,00		
		23/04/2012	139.448,11		
		14/05/2012	485,75		
		20/06/2012	213.884,06		
		24/07/2012	50.495,65		
		27/07/2012	350.379,14		
		14/08/2012	51.623,38		
		13/09/2012	165.486,74		
		10/10/2012	291,00		
		18/10/2012	260.109,55		
		25/10/2012	232.709,42		
		13/11/2012	197.115,19		
		21/11/2012	104.263,50		
		04/12/2012	337.650,54		
	Brasil			84.100.223,08	
		19/01/2012	691.599,66		
		26/01/2012	591.878,07		
		09/02/2012	2.760.642,48		
		15/02/2012	5.759.058,91		
		06/03/2012	1.601.791,82		
		21/03/2012	948.712,56		
		29/03/2012	708.246,86		
		16/04/2012	1.468.898,08		
		23/04/2012	197.109,01		
		14/05/2012	358.518,53		
		29/05/2012	1.193.873,59		
		05/06/2012	1.078.032,99		
		13/06/2012	1.623.421,03		
		20/06/2012	772.864,32		
		02/07/2012	24.265.240,72		
		10/07/2012	1.245.997,71		
		12/07/2012	766.086,20		
		13/07/2012	265.539,16		
		17/07/2012	142.408,51		
		24/07/2012	3.074.004,36		
		27/07/2012	1.978.739,02		
		01/08/2012	1.024.492,87		
		06/08/2012	2.524.442,51		
		14/08/2012	6.234.944,64		
		21/08/2012	364.763,69		
		23/08/2012	2.257.123,84		
		24/08/2012	166.751,09		
		13/09/2012	699.165,93		
		25/09/2012	1.811.545,66		
		10/10/2012	1.520.107,95		
		18/10/2012	678.213,55		
		25/10/2012	1.526.031,75		
		13/11/2012	2.222.133,48		
		21/11/2012	877.076,53		
		27/11/2012	1.481.812,99		
		04/12/2012	5.754.470,69		
		21/12/2012	3.464.482,32		

Continuación: Ecuador

Remesó	Recibió	Fecha	Parciales	Subtotales	Totales
	Colombia			90.675.240,94	
		19/01/2012	3.740.264,73		
		26/01/2012	1.841.334,68		
		09/02/2012	1.524.786,89		
		15/02/2012	1.825.663,32		
		06/03/2012	2.770.596,42		
		21/03/2012	3.286.536,45		
		29/03/2012	2.944.372,51		
		16/04/2012	2.994.228,45		
		23/04/2012	2.099.569,47		
		14/05/2012	1.264.517,21		
		29/05/2012	4.299.194,21		
		05/06/2012	2.576.549,85		
		13/06/2012	3.004.166,62		
		20/06/2012	2.537.765,50		
		02/07/2012	2.885.412,52		
		10/07/2012	695.506,78		
		12/07/2012	825.144,46		
		13/07/2012	671.988,73		
		17/07/2012	38.288,84		
		18/07/2012	758.789,30		
		24/07/2012	2.540.380,56		
		27/07/2012	2.809.168,82		
		01/08/2012	800.965,17		
		06/08/2012	1.631.834,50		
		14/08/2012	764.832,80		
		21/08/2012	1.491.381,95		
		23/08/2012	2.704.947,79		
		24/08/2012	387.240,31		
		13/09/2012	5.051.614,59		
		25/09/2012	3.245.599,63		
		10/10/2012	3.626.351,95		
		18/10/2012	3.277.297,56		
		25/10/2012	4.833.633,64		
		13/11/2012	4.243.295,47		
		21/11/2012	3.791.585,86		
		27/11/2012	1.792.295,41		
		04/12/2012	2.512.808,97		
		21/12/2012	2.585.329,02		
	Chile			5.826.391,00	
		19/01/2012	386.893,18		
		26/01/2012	115.479,04		
		15/02/2012	31.112,85		
		06/03/2012	22.832,65		
		21/03/2012	97.139,09		
		29/03/2012	36.485,00		
		16/04/2012	39.242,00		
		14/05/2012	56.815,31		
		29/05/2012	879.729,00		
		05/06/2012	826.843,00		
		20/06/2012	38.848,28		
		10/07/2012	943.746,38		
		17/07/2012	33.457,20		
		24/07/2012	452.869,41		
		01/08/2012	379.051,50		
		14/08/2012	69.659,21		
		24/08/2012	414.146,50		
		13/09/2012	497.221,16		
		10/10/2012	203.605,00		
		18/10/2012	92.864,97		
		25/10/2012	90.417,20		
		13/11/2012	61.951,03		
		21/11/2012	55.982,04		

Continuación: Ecuador

Remesó	Recibió	Fecha	Parciales	Subtotales	Totales
	México			1.977.278,30	
		19/01/2012	70.230,10		
		15/02/2012	124.345,63		
		06/03/2012	53.958,94		
		21/03/2012	243.420,90		
		23/04/2012	144.027,62		
		14/05/2012	181.391,07		
		29/05/2012	456.817,51		
		20/06/2012	89.250,62		
		17/07/2012	39.962,60		
		01/08/2012	35.514,16		
		14/08/2012	13.340,36		
		13/09/2012	135.942,87		
		25/09/2012	118.100,49		
		18/10/2012	53.250,52		
		27/11/2012	40.685,04		
		04/12/2012	169,87		
		21/12/2012	176.870,00		
	Perú			11.048.884,17	
		19/01/2012	1.122.681,71		
		26/01/2012	237.303,75		
		09/02/2012	461.641,25		
		15/02/2012	122.124,84		
		06/03/2012	509.091,87		
		21/03/2012	992.374,50		
		29/03/2012	1.270,13		
		16/04/2012	666.947,45		
		23/04/2012	620.596,50		
		14/05/2012	202.574,26		
		29/05/2012	1.751.842,88		
		13/06/2012	258.401,83		
		20/06/2012	120.045,55		
		02/07/2012	186.622,68		
		10/07/2012	146.606,75		
		17/07/2012	275.014,94		
		01/08/2012	58.961,56		
		06/08/2012	114.687,73		
		14/08/2012	320.978,69		
		21/08/2012	62.591,77		
		23/08/2012	255.688,10		
		13/09/2012	293.072,46		
		25/09/2012	251.211,77		
		10/10/2012	438.712,62		
		18/10/2012	270.407,67		
		25/10/2012	304.974,30		
		13/11/2012	246.642,75		
		27/11/2012	18.192,25		
		04/12/2012	97.724,47		
		21/12/2012	639.897,14		
	Uruguay			185.741,50	
		21/03/2012	132.939,50		
		16/04/2012	52.802,00		

Remesó	Recibió	Fecha	Parciales	Subtotales	Totales
Paraguay					21.568.660,45
	Argentina			9.180.876,21	
		20/01/2012	192.627,11		
		17/02/2012	112.782,67		
		18/05/2012	877.930,15		
		25/05/2012	168.256,00		
		11/06/2012	513.701,65		
		18/07/2012	1.764.256,59		
		21/08/2012	1.413.780,91		
		13/09/2012	667.043,64		
		25/09/2012	344.152,42		
		04/10/2012	371.960,59		
		10/10/2012	541.169,00		
		24/10/2012	432.551,67		
		30/10/2012	214.438,00		
		08/11/2012	594.588,84		
		20/11/2012	2.699,33		
		05/12/2012	444.979,76		
		21/12/2012	523.957,88		
	Bolivia			47.406,50	
		21/08/2012	47.406,50		
	Brasil			11.726.755,91	
		20/01/2012	636.871,84		
		17/02/2012	705.809,39		
		30/03/2012	375.713,13		
		11/04/2012	1.037.345,22		
		18/05/2012	115.136,00		
		25/05/2012	167.135,99		
		11/06/2012	692.826,21		
		18/07/2012	526.608,24		
		21/08/2012	471.150,03		
		13/09/2012	87.554,60		
		04/10/2012	117.565,47		
		30/10/2012	3.761.956,21		
		08/11/2012	299.568,65		
		20/11/2012	1.148.884,90		
		05/12/2012	1.109.565,80		
		21/12/2012	473.064,23		
	Chile			385.378,65	
		20/01/2012	47.940,00		
		11/06/2012	50.776,97		
		18/07/2012	24.665,82		
		21/08/2012	100.803,35		
		24/10/2012	78.739,54		
		08/11/2012	48.944,56		
		20/11/2012	638,41		
		05/12/2012	32.870,00		
	Ecuador			144.223,10	
		24/10/2012	74.670,00		
		21/12/2012	69.553,10		
	México			84.020,08	
		17/02/2012	84.020,08		

Remesó	Recibió	Fecha	Parciales	Subtotales	Totales
Perú					75.305.376,46
	Argentina			49.142,31	
		03/02/2012	24.295,31		
		18/05/2012	24.847,00		
	Bolivia			277.679,03	
		14/08/2012	224.015,25		
		06/11/2012	53.663,78		
	Brasil			66.248.102,63	
		10/01/2012	515.128,20		
		13/01/2012	263.800,00		
		20/01/2012	630.642,97		
		30/01/2012	2.947.068,00		
		03/02/2012	515.180,00		
		10/02/2012	350.493,12		
		21/02/2012	82.393,44		
		28/02/2012	85.010,00		
		02/03/2012	70.122,33		
		09/03/2012	502.721,03		
		16/03/2012	227.334,42		
		20/03/2012	6.204.515,55		
		23/03/2012	1.091.500,00		
		27/03/2012	185.130,00		
		30/03/2012	5.952.955,78		
		10/04/2012	547.790,00		
		13/04/2012	1.175.768,78		
		17/04/2012	2.503.019,46		
		20/04/2012	2.421.469,40		
		24/04/2012	212.150,92		
		11/05/2012	245.177,07		
		18/05/2012	1.030.997,29		
		22/05/2012	294.484,00		
		25/05/2012	74.717,00		
		01/06/2012	260.372,83		
		06/06/2012	5.496.265,63		
		08/06/2012	37.978,67		
		12/06/2012	41.914,71		
		15/06/2012	524.481,33		
		19/06/2012	5.501.117,00		
		22/06/2012	4.802.929,70		
		26/06/2012	442.025,00		
		03/07/2012	833.378,77		
		06/07/2012	623.982,52		
		20/07/2012	346.982,36		
		24/07/2012	6.966.402,30		
		31/07/2012	459.836,66		
		03/08/2012	1.080.487,68		
		07/08/2012	144.738,94		
		10/08/2012	413.028,00		
		17/08/2012	103.010,14		
		21/08/2012	2.243.792,50		
		24/08/2012	570.900,89		
		14/09/2012	44.941,20		
		18/09/2012	523.115,00		
		21/09/2012	615.640,23		
		25/09/2012	26.995,04		
		28/09/2012	378.250,97		
		05/10/2012	712.926,00		
		11/10/2012	1.827.154,16		
		26/10/2012	71.913,60		
		06/11/2012	178.095,50		
		09/11/2012	1.101.120,45		
		13/11/2012	185.297,80		
		16/11/2012	72.850,00		
		27/11/2012	95.061,11		
		30/11/2012	155.034,80		
		04/12/2012	204.091,00		
		07/12/2012	727.923,19		
		11/12/2012	112.115,35		
		14/12/2012	192.382,84		

Continuación: Perú

Remesó	Recibió	Fecha	Parciales	Subtotales	Totales
	Colombia			6.590.672,21	
		10/01/2012	279.249,30		
		20/01/2012	98.092,70		
		03/02/2012	68.864,70		
		02/03/2012	13.775,63		
		06/03/2012	42.120,00		
		10/04/2012	1.399.618,44		
		13/04/2012	45.525,58		
		11/05/2012	42.500,00		
		01/06/2012	4.293,80		
		22/06/2012	2.553.170,00		
		03/08/2012	6.681,16		
		14/09/2012	12.415,40		
		28/09/2012	1.981.230,81		
		21/12/2012	43.134,69		
	Chile			248.546,72	
		30/01/2012	49.826,44		
		20/03/2012	149.777,44		
		10/04/2012	48.942,84		
	Ecuador			182.270,38	
		24/02/2012	75.479,33		
		28/02/2012	37.369,60		
		31/07/2012	57.734,42		
		23/11/2012	11.687,03		
	México			1.433.817,71	
		24/04/2012	463.974,65		
		11/05/2012	469.255,80		
		31/07/2012	185.777,66		
		14/09/2012	314.809,60		
	Uruguay			275.145,47	
		20/11/2012	112.997,81		
		07/12/2012	123.877,82		
		21/12/2012	38.269,84		

Remesó	Recibió	Fecha	Parciales	Subtotales	Totales
Uruguay					60.882.952,09
	Argentina			13.916.200,00	
		19/01/2012	603.000,00		
		30/01/2012	1.465.500,00		
		03/02/2012	1.194.800,00		
		08/03/2012	2.119.000,00		
		08/05/2012	1.165.500,00		
		15/05/2012	1.340.300,00		
		29/05/2012	805.100,00		
		24/07/2012	1.066.400,00		
		22/08/2012	541.300,00		
		20/11/2012	1.616.500,00		
		27/11/2012	537.300,00		
		06/12/2012	875.700,00		
		21/12/2012	585.800,00		
	Brasil			27.456.700,00	
		18/01/2012	682.100,00		
		02/02/2012	539.400,00		
		17/02/2012	3.698.100,00		
		29/02/2012	755.000,00		
		13/03/2012	639.800,00		
		20/03/2012	2.858.500,00		
		27/03/2012	672.100,00		
		12/04/2012	866.600,00		
		23/04/2012	515.700,00		
		26/04/2012	2.251.000,00		
		08/05/2012	891.300,00		
		11/05/2012	1.323.100,00		
		15/05/2012	627.000,00		
		18/05/2012	2.915.200,00		
		29/05/2012	533.500,00		
		13/06/2012	550.900,00		
		21/06/2012	877.400,00		
		27/06/2012	1.281.500,00		
		21/08/2012	1.716.100,00		
		19/09/2012	657.900,00		
		03/10/2012	2.604.500,00		
	Chile			1.875.200,00	
		23/01/2012	759.300,00		
		23/04/2012	540.900,00		
		14/06/2012	575.000,00		
	México			17.634.852,09	
		25/01/2012	3.793.700,00		
		01/02/2012	833.700,00		
		05/03/2012	1.496.052,09		
		11/04/2012	880.600,00		
		18/05/2012	1.346.600,00		
		30/05/2012	1.131.200,00		
		04/06/2012	1.058.300,00		
		22/06/2012	1.126.300,00		
		27/06/2012	805.700,00		
		09/07/2012	599.800,00		
		30/07/2012	851.600,00		
		04/10/2012	1.498.500,00		
		26/11/2012	865.500,00		
		03/12/2012	1.347.300,00		

Remesó	Recibió	Fecha	Parciales	Subtotales	Totales
Venezuela					4.056.686.280,17
	Argentina			413.372.789,74	
		12/01/2012	27.838.431,29		
		03/02/2012	22.376.161,04		
		02/03/2012	25.460.920,09		
		22/03/2012	32.515.386,00		
		13/04/2012	20.815.690,02		
		25/04/2012	18.753.715,79		
		30/05/2012	20.049.762,02		
		22/06/2012	28.271.966,96		
		12/07/2012	30.441.122,84		
		23/08/2012	23.639.911,21		
		25/09/2012	22.963.523,66		
		18/10/2012	29.167.566,29		
		15/11/2012	264.643,41		
		16/11/2012	5.633.767,65		
		20/11/2012	999.781,88		
		23/11/2012	20.891.568,62		
		27/11/2012	15.002.959,66		
		03/12/2012	8.481.744,09		
		05/12/2012	5.536.057,13		
		06/12/2012	8.935.993,44		
		11/12/2012	3.318.448,34		
		13/12/2012	11.466.007,30		
		19/12/2012	11.695.097,83		
		20/12/2012	18.852.563,18		
	Bolivia			18.044.452,42	
		09/02/2012	863.440,00		
		29/02/2012	250.148,00		
		07/03/2012	2.504.860,00		
		16/03/2012	665.300,00		
		22/03/2012	520.900,00		
		04/04/2012	1.246.540,00		
		20/04/2012	1.731.427,65		
		24/05/2012	1.425.520,00		
		19/06/2012	866.801,20		
		22/06/2012	890.667,05		
		06/07/2012	2.269.552,72		
		11/07/2012	1.187.800,00		
		06/08/2012	1.339.528,00		
		13/09/2012	1.051.057,80		
		22/10/2012	513.340,00		
		26/10/2012	717.570,00		
	Brasil			1.544.520.824,52	
		03/02/2012	139.624.034,14		
		02/03/2012	171.849.639,00		
		18/04/2012	172.757.568,93		
		30/05/2012	121.507.237,81		
		21/06/2012	177.848.956,75		
		26/07/2012	167.035.520,34		
		16/08/2012	114.612.231,99		
		22/10/2012	135.532.379,39		
		15/11/2012	21.821.604,96		
		23/11/2012	23.226.178,72		
		26/11/2012	7.335.934,72		
		27/11/2012	29.969.778,07		
		03/12/2012	13.618.847,61		
		05/12/2012	30.198.601,18		
		07/12/2012	18.308.831,26		
		11/12/2012	7.731.286,59		
		13/12/2012	100.195.745,00		
		19/12/2012	47.517.493,58		
		20/12/2012	43.828.954,48		

Continuación: Venezuela

Remesó	Recibió	Fecha	Parciales	Subtotales	Totales
	Colombia			584.387.924,96	
		03/02/2012	22.797.410,03		
		02/03/2012	27.979.650,17		
		22/03/2012	32.206.190,17		
		13/04/2012	30.736.736,34		
		25/04/2012	9.693.351,75		
		15/05/2012	20.305.327,38		
		30/05/2012	25.128.677,61		
		14/06/2012	33.598.538,54		
		27/06/2012	33.224.599,62		
		11/07/2012	24.449.274,23		
		26/07/2012	38.090.415,04		
		08/08/2012	30.202.195,59		
		16/08/2012	13.032.583,75		
		24/08/2012	24.538.209,20		
		19/09/2012	32.425.802,93		
		03/10/2012	29.611.405,76		
		22/10/2012	25.373.729,08		
		01/11/2012	5.770.787,60		
		08/11/2012	5.882.200,78		
		09/11/2012	10.000.356,91		
		13/11/2012	30.389.137,09		
		26/11/2012	6.608.538,98		
		27/11/2012	4.992.102,88		
		03/12/2012	4.714.883,09		
		05/12/2012	5.852.426,76		
		06/12/2012	10.256.414,88		
		11/12/2012	859.494,24		
		13/12/2012	15.153.258,80		
		19/12/2012	18.660.822,09		
		20/12/2012	11.853.403,67		
	Chile			246.842.549,36	
		03/02/2012	45.071.597,80		
		30/03/2012	47.131.919,27		
		30/05/2012	22.012.547,43		
		31/07/2012	50.423.260,27		
		09/10/2012	23.086.415,08		
		22/10/2012	10.008.776,60		
		08/11/2012	954.953,57		
		13/12/2012	36.277.799,41		
		19/12/2012	5.118.480,15		
		20/12/2012	6.756.799,78		
	Ecuador			48.617.135,41	
		12/01/2012	12.709.349,21		
		17/02/2012	14.791.808,46		
		26/03/2012	10.529.212,99		
		11/07/2012	10.586.764,75		
	México			417.074.661,08	
		03/02/2012	39.542.720,39		
		17/02/2012	21.862.333,00		
		14/03/2012	26.885.614,98		
		30/03/2012	24.175.080,55		
		18/04/2012	20.882.797,44		
		15/05/2012	23.799.916,11		
		07/06/2012	26.401.312,18		
		06/07/2012	35.563.848,35		
		26/07/2012	30.472.011,00		
		16/08/2012	14.294.964,51		
		19/09/2012	23.047.057,53		
		09/10/2012	28.192.411,69		
		22/10/2012	8.036.470,48		

Continuación: Venezuela

Remesó	Recibió	Fecha	Parciales	Subtotales	Totales
		06/11/2012	2.503.535,52		
		08/11/2012	4.022.404,02		
		09/11/2012	9.999.687,40		
		13/11/2012	33.436.564,11		
		03/12/2012	1.953.952,98		
		05/12/2012	9.388.924,86		
		11/12/2012	1.644.070,32		
		13/12/2012	17.199.572,95		
		19/12/2012	7.314.472,24		
		20/12/2012	6.454.938,47		
	Paraguay			30.483.020,28	
		09/02/2012	953.780,63		
		13/02/2012	880.216,00		
		01/03/2012	869.950,00		
		22/03/2012	695.828,00		
		26/03/2012	2.873.737,00		
		25/04/2012	7.456.200,00		
		24/05/2012	797.218,00		
		30/05/2012	972.856,20		
		14/06/2012	628.144,00		
		27/06/2012	3.974.124,10		
		06/07/2012	815.658,10		
		11/07/2012	478.344,10		
		26/07/2012	1.223.580,00		
		06/08/2012	590.138,45		
		23/08/2012	543.875,00		
		09/10/2012	1.904.846,86		
		22/10/2012	130.096,00		
		13/11/2012	1.175.077,81		
		29/11/2012	3.519.350,03		
	Perú			448.324.836,75	
		12/01/2012	20.710.751,94		
		30/01/2012	30.342.840,42		
		13/02/2012	28.604.070,77		
		07/03/2012	31.044.877,62		
		22/03/2012	23.013.678,83		
		30/03/2012	28.770.269,46		
		13/04/2012	24.653.368,19		
		25/04/2012	22.633.885,72		
		15/05/2012	28.785.859,34		
		30/05/2012	21.523.725,64		
		21/06/2012	26.705.586,78		
		18/07/2012	23.873.549,33		
		16/08/2012	23.756.143,15		
		25/09/2012	20.035.686,61		
		18/10/2012	22.183.465,95		
		09/11/2012	5.009.172,87		
		14/11/2012	26.199.500,30		
		03/12/2012	2.529.237,99		
		05/12/2012	4.951.399,12		
		06/12/2012	5.464.046,72		
		13/12/2012	12.130.135,39		
		19/12/2012	6.409.659,21		
		20/12/2012	8.993.925,40		

Continuación: Venezuela

Remesó	Recibió	Fecha	Parciales	Subtotales	Totales
	Uruguay			305.018.085,65	
		12/01/2012	4.530.759,15		
		19/01/2012	2.652.194,00		
		26/01/2012	1.542.681,46		
		30/01/2012	892.384,03		
		03/02/2012	7.571.658,68		
		09/02/2012	6.024.031,45		
		13/02/2012	2.475.000,32		
		17/02/2012	2.481.942,00		
		24/02/2012	2.446.182,25		
		29/02/2012	4.790.334,93		
		07/03/2012	6.758.441,80		
		14/03/2012	4.820.576,89		
		16/03/2012	8.386.606,85		
		22/03/2012	2.494.533,83		
		30/03/2012	7.532.875,55		
		04/04/2012	2.206.206,14		
		11/04/2012	2.644.988,60		
		13/04/2012	1.674.993,40		
		18/04/2012	9.542.911,16		
		25/04/2012	2.723.437,46		
		15/05/2012	9.373.021,36		
		18/05/2012	3.460.404,00		
		24/05/2012	3.458.931,00		
		30/05/2012	6.386.364,26		
		05/06/2012	6.132.558,09		
		07/06/2012	4.186.504,35		
		14/06/2012	4.656.262,71		
		20/06/2012	5.301.533,00		
		22/06/2012	1.430.483,45		
		27/06/2012	2.723.956,80		
		06/07/2012	6.272.695,50		
		11/07/2012	1.715.349,35		
		16/07/2012	3.689.815,00		
		18/07/2012	5.257.279,69		
		23/07/2012	6.234.508,30		
		26/07/2012	8.198.700,84		
		31/07/2012	3.090.192,92		
		06/08/2012	5.615.122,45		
		08/08/2012	2.298.650,00		
		16/08/2012	5.941.614,01		
		20/08/2012	1.856.076,00		
		23/08/2012	3.459.439,57		
		24/08/2012	4.088.594,82		
		13/09/2012	6.445.224,14		
		19/09/2012	3.161.263,10		
		25/09/2012	6.828.727,12		
		28/09/2012	5.151.108,50		
		03/10/2012	11.919.027,29		
		09/10/2012	8.938.876,74		
		09/10/2012	45.000,00		
		18/10/2012	5.977.739,21		
		22/10/2012	3.042.946,59		
		26/10/2012	4.081.416,20		
		01/11/2012	5.815.652,39		
		06/11/2012	2.536.611,87		
		08/11/2012	3.000.438,48		
		09/11/2012	2.093.651,10		
		14/11/2012	3.151.665,75		
		15/11/2012	1.836.039,00		
		16/11/2012	1.799.850,00		
		20/11/2012	972.814,71		
		23/11/2012	2.014.360,20		
		26/11/2012	1.984.311,70		
		27/11/2012	6.325.346,17		
		29/11/2012	3.460.730,50		
		03/12/2012	1.858.399,60		
		05/12/2012	1.058.100,40		
		06/12/2012	877.922,00		
		07/12/2012	2.052.350,29		
		11/12/2012	6.027.996,50		
		13/12/2012	7.065.148,79		
		19/12/2012	3.241.028,60		
		20/12/2012	3.233.541,29		

Remesó	Recibió	Fecha	Parciales	Subtotales	Totales
R.Dom.					120.984.023,65
	Brasil			119.680.214,27	
		17/01/2012	3.785.933,72		
		17/01/2012	3.783.622,76		
		18/01/2012	14.990.857,54		
		23/01/2012	98,32		
		28/02/2012	1.414.422,53		
		05/03/2012	6.855.842,95		
		29/03/2012	452.569,83		
		19/04/2012	4.240.251,22		
		23/05/2012	5.184.283,21		
		24/05/2012	3.533.093,32		
		04/06/2012	5.679.842,96		
		18/06/2012	8.900.997,72		
		17/07/2012	7.710.009,26		
		19/07/2012	14.589.600,60		
		23/08/2012	1.661.703,70		
		04/09/2012	6.732.292,34		
		02/10/2012	3.146.342,37		
		18/10/2012	4.144.539,60		
		19/11/2012	5.096.150,21		
		23/11/2012	3.485.147,87		
		04/12/2012	5.679.842,96		
		18/12/2012	8.612.769,28		
	México			664.427,77	
		26/04/2012	338.015,17		
		05/10/2012	326.412,60		
	Perú			639.381,61	
		21/03/2012	161.610,53		
		19/06/2012	160.433,76		
		18/09/2012	159.256,98		
		17/12/2012	158.080,34		
Total 2012 - US\$			4.606.472.446,47	4.606.472.446,47	4.606.472.446,47

CUADRO 2 B

**TRANSFERENCIAS ANTICIPADAS (EN DÓLARES)
RESUMEN
2012**

PAÍS	Remesó	Recibió
Argentina	0,00	459.506.164,62
Bolivia	35.139.154,43	19.145.745,64
Brasil	0,00	1.896.447.244,50
Colombia	3.264.672,54	682.138.050,00
Chile	34.919.968,25	257.259.993,05
Ecuador	197.721.358,43	51.523.667,72
México	0,00	442.480.510,43
Paraguay	21.568.660,45	30.838.293,00
Perú	75.305.376,46	461.505.331,67
Uruguay	60.882.952,09	305.627.445,84
Venezuela	4.056.686.280,17	0,00
R.Dom.	120.984.023,65	0,00
Totales 2012	US\$ 4.606.472.446,47	4.606.472.446,47

CUADRO 3

DEBITOS, CRÉDITOS Y SALDOS POR PAÍS CUATRIMESTRALES AJUSTADOS POR PAGOS ANTICIPADOS,
TRANSFERENCIAS MULTILATERALES Y ARREGLOS DE LA COMPENSACIÓN (EN MILES DE DÓLARES)

2012

Países	Primer Período			Segundo Período			Tercer Período		
	Débitos	Créditos	Saldos	Débitos	Créditos	Saldos	Débitos	Créditos	Saldos
Argentina									
Bolivia	167,7	3.665,2	3.497,5	0,0	7.542,4	7.542,4	0,0	3.670,8	3.670,8
Brasil	80.331,7	1.115,1	-79.216,6	140.164,8	286,9	-139.877,9	184.106,9	455,5	-183.651,4
Colombia	309,4	2.836,0	2.526,6	187,8	0,0	-187,8	108,9	401,8	292,9
Chile	1.150,7	3.566,3	2.415,7	837,3	801,0	-36,3	1.927,9	1.445,9	-482,0
Ecuador	0,0	1.943,6	1.943,6	32,0	938,2	906,2	0,0	1.419,7	1.419,7
México	210,7	0,0	-210,7	163,7	0,0	-163,7	66,0	0,0	-66,0
Paraguay	1.637,6	1.238,1	-399,5	1.483,7	6.050,7	4.567,0	1.225,7	5.425,5	4.199,9
Perú	1.607,8	1.487,6	-120,2	1.538,5	1.024,6	-513,9	1.308,9	862,7	-446,2
Uruguay	2.493,2	8.302,8	5.809,5	2.989,0	8.359,8	5.370,8	2.329,0	6.333,9	4.004,9
Venezuela	58,4	152.329,0	152.270,6	0,0	109.635,2	109.635,2	0,9	205.595,6	205.594,7
R.Dom.	0,0	0,0	0,0	0,0	0,0	0,0	0,0	0,0	0,0
Total	87.967,1	176.483,7	88.516,6	147.396,7	134.638,9	-12.757,9	191.074,3	225.611,4	34.537,1
Bolivia									
Argentina	3.665,2	167,7	-3.497,5	7.542,4	0,0	-7.542,4	3.670,8	0,0	-3.670,8
Brasil	4.420,7	0,0	-4.420,7	6.991,7	0,0	-6.991,7	2.842,6	0,0	-2.842,6
Colombia	98,5	0,0	-98,5	23,9	0,0	-23,9	33,4	0,0	-33,4
Chile	1.455,6	187,3	-1.268,3	507,4	639,7	132,3	460,6	396,3	-64,4
Ecuador	49,8	0,0	-49,8	10,0	0,0	-10,0	48,9	0,0	-48,9
México	539,2	0,0	-539,2	2.672,5	0,0	-2.672,5	558,4	0,0	-558,4
Paraguay	0,0	49,8	49,8	113,6	99,8	-13,8	0,0	0,0	0,0
Perú	260,4	0,0	-260,4	197,3	224,1	26,8	978,3	224,4	-753,9
Uruguay	121,3	0,0	-121,3	27,2	0,0	-27,2	0,0	0,0	0,0
Venezuela	0,0	7.785,3	7.785,3	0,0	8.814,8	8.814,8	0,0	2.683,3	2.683,3
R.Dom.	0,0	0,0	0,0	0,0	0,0	0,0	0,0	0,0	0,0
Total	10.610,8	8.190,1	-2.420,7	18.086,0	9.778,4	-8.307,6	8.593,2	3.303,9	-5.289,3
Brasil									
Argentina	1.115,1	80.331,7	79.216,6	286,9	140.164,8	139.877,9	455,5	184.106,9	183.651,4
Bolivia	0,0	4.420,7	4.420,7	0,0	6.991,7	6.991,7	0,0	2.842,6	2.842,6
Colombia	0,0	47,5	47,5	0,0	1.563,6	1.563,6	0,0	188,1	188,1
Chile	39.237,8	25.299,1	-13.938,8	32.516,4	40.898,9	8.382,5	26.772,2	30.346,3	3.574,1
Ecuador	0,0	16.546,8	16.546,8	0,0	49.961,5	49.961,5	0,0	45.460,5	45.460,5
México	87,4	0,0	-87,4	243,2	20,6	-222,6	311,4	618,3	306,9
Paraguay	0,0	7.144,6	7.144,6	35,8	2.234,3	2.198,6	346,3	7.587,5	7.241,2
Perú	3,3	27.698,8	27.695,5	718,8	40.054,5	39.335,7	182,2	7.985,9	7.803,7
Uruguay	2.639,2	16.346,3	13.707,1	20.047,4	31.735,1	11.687,7	11.128,7	6.681,9	-4.446,8
Venezuela	11,1	552.501,5	552.490,5	0,0	710.361,4	710.361,4	2,9	638.504,5	638.501,6
R.Dom.	0,0	35.532,9	35.532,9	0,0	52.146,2	52.146,2	0,0	36.905,3	36.905,3
Total	43.093,9	765.869,9	722.776,0	53.848,5	1.076.132,6	1.022.284,1	39.199,0	961.227,8	922.028,8
Colombia									
Argentina	2.836,0	309,4	-2.526,6	0,0	187,8	187,8	401,8	108,9	-292,9
Bolivia	0,0	98,5	98,5	0,0	23,9	23,9	0,0	33,4	33,4
Brasil	47,5	0,0	-47,5	1.563,6	0,0	-1.563,6	188,1	0,0	-188,1
Chile	0,0	105,0	105,0	0,0	53,0	53,0	0,0	170,5	170,5
Ecuador	2.627,8	26.011,9	23.384,1	1.612,4	35.931,5	34.319,1	1.760,1	37.469,9	35.709,8
México	0,0	0,0	0,0	0,0	0,0	0,0	0,0	0,0	0,0
Paraguay	0,0	0,0	0,0	0,0	0,0	0,0	0,0	0,0	0,0
Perú	2,4	2.000,4	1.998,0	4,1	2.610,4	2.606,3	3,2	2.040,2	2.037,0
Uruguay	0,0	30,4	30,4	0,0	40,6	40,6	0,0	0,0	0,0
Venezuela	0,4	135.176,2	135.175,8	12,3	263.490,7	263.478,4	1,7	253.542,0	253.540,3
R.Dom.	0,0	0,0	0,0	0,0	0,0	0,0	0,0	0,0	0,0
Total	5.514,1	163.731,9	158.217,8	3.192,3	302.337,9	299.145,6	2.355,0	293.365,0	291.010,0

Países	Primer Período			Segundo Período			Tercer Período		
	Débitos	Créditos	Saldos	Débitos	Créditos	Saldos	Débitos	Créditos	Saldos
Chile									
Argentina	3.566,3	1.150,7	-2.415,7	801,0	837,3	36,3	1.445,9	1.927,9	482,0
Bolivia	187,3	1.455,6	1.268,3	639,7	507,4	-132,3	396,3	460,6	64,4
Brasil	25.299,1	39.237,8	13.938,8	40.898,9	32.516,4	-8.382,5	30.346,3	26.772,2	-3.574,1
Colombia	105,0	0,0	-105,0	53,0	0,0	-53,0	170,5	0,0	-170,5
Ecuador	1.097,0	1.176,2	79,2	918,6	4.443,6	3.525,0	1.492,1	1.277,1	-215,0
México	0,0	0,0	0,0	0,0	0,0	0,0	0,0	0,0	0,0
Paraguay	35,2	97,6	62,3	142,5	176,4	33,9	222,6	161,2	-61,3
Perú	91,3	251,0	159,7	67,7	0,0	-67,7	76,2	0,0	-76,2
Uruguay	0,0	1.300,6	1.300,6	0,0	619,2	619,2	0,0	491,6	491,6
Venezuela	0,0	112.547,6	112.547,6	0,0	102.413,7	102.413,7	0,0	133.709,4	133.709,4
R.Dom.	0,0	0,0	0,0	0,0	0,0	0,0	0,0	0,0	0,0
Total	30.381,2	157.217,1	126.835,9	43.521,4	141.514,0	97.992,6	34.149,8	164.800,0	130.650,2
Ecuador									
Argentina	1.943,6	0,0	-1.943,6	938,2	32,0	-906,2	1.419,7	0,0	-1.419,7
Bolivia	0,0	49,8	49,8	0,0	10,0	10,0	0,0	48,9	48,9
Brasil	16.546,8	0,0	-16.546,8	49.961,5	0,0	-49.961,5	45.460,5	0,0	-45.460,5
Colombia	26.011,9	2.627,8	-23.384,1	35.931,5	1.612,4	-34.319,1	37.469,9	1.760,1	-35.709,8
Chile	1.176,2	1.097,0	-79,2	4.443,6	918,6	-3.525,0	1.277,1	1.492,1	215,0
México	637,3	0,0	-637,3	895,4	30,1	-865,3	525,2	0,0	-525,2
Paraguay	0,0	0,0	0,0	0,0	0,0	0,0	0,0	144,3	144,3
Perú	5.389,2	322,2	-5.067,0	4.287,2	536,8	-3.750,3	3.040,9	665,7	-2.375,1
Uruguay	185,8	0,0	-185,8	0,0	0,0	0,0	0,0	0,0	0,0
Venezuela	0,0	46.743,0	46.743,0	0,0	17.787,0	17.787,0	0,0	7.878,5	7.878,5
R.Dom.	0,0	0,0	0,0	0,0	0,0	0,0	0,0	0,0	0,0
Total	51.890,9	50.839,8	-1.051,1	96.457,4	20.926,9	-75.530,5	89.193,2	11.989,6	-77.203,6
México									
Argentina	0,0	210,7	210,7	0,0	163,7	163,7	0,0	66,0	66,0
Bolivia	0,0	539,2	539,2	0,0	2.672,5	2.672,5	0,0	558,4	558,4
Brasil	0,0	87,4	87,4	20,6	243,2	222,6	618,3	311,4	-306,9
Colombia	0,0	0,0	0,0	0,0	0,0	0,0	0,0	0,0	0,0
Chile	0,0	0,0	0,0	0,0	0,0	0,0	0,0	0,0	0,0
Ecuador	0,0	637,3	637,3	30,1	895,4	865,3	0,0	525,2	525,2
Paraguay	0,0	84,1	84,1	0,0	0,0	0,0	0,0	0,0	0,0
Perú	99,4	468,0	368,6	191,5	845,0	653,5	3,2	314,9	311,8
Uruguay	0,0	7.088,5	7.088,5	0,0	8.514,2	8.514,2	0,0	3.738,7	3.738,7
Venezuela	0,0	153.032,5	153.032,5	0,0	161.627,2	161.627,2	0,0	188.096,6	188.096,6
R.Dom.	0,0	338,3	338,3	0,0	0,0	0,0	0,0	326,4	326,4
Total	99,4	162.486,0	162.386,6	242,2	174.961,1	174.718,9	621,4	193.937,7	193.316,2
Paraguay									
Argentina	1.238,1	1.637,6	399,5	6.050,7	1.483,7	-4.567,0	5.425,5	1.225,7	-4.199,9
Bolivia	49,8	0,0	-49,8	99,8	113,6	13,8	0,0	0,0	0,0
Brasil	7.144,6	0,0	-7.144,6	2.234,3	35,8	-2.198,6	7.587,5	346,3	-7.241,2
Colombia	0,0	0,0	0,0	0,0	0,0	0,0	0,0	0,0	0,0
Chile	97,6	35,2	-62,3	176,4	142,5	-33,9	161,2	222,6	61,3
Ecuador	0,0	0,0	0,0	0,0	0,0	0,0	144,3	0,0	-144,3
México	84,1	0,0	-84,1	0,0	0,0	0,0	0,0	0,0	0,0
Perú	0,0	0,0	0,0	0,0	0,0	0,0	0,0	0,0	0,0
Uruguay	0,0	0,0	0,0	0,0	0,0	0,0	0,0	0,0	0,0
Venezuela	0,0	13.751,4	13.751,4	0,0	11.799,1	11.799,1	0,0	6.776,7	6.776,7
R.Dom.	0,0	0,0	0,0	0,0	0,0	0,0	0,0	0,0	0,0
Total	8.614,1	15.424,2	6.810,1	8.561,2	13.574,6	5.013,4	13.318,6	8.571,2	-4.747,4

Países	Primer Período			Segundo Período			Tercer Período		
	Débitos	Créditos	Saldos	Débitos	Créditos	Saldos	Débitos	Créditos	Saldos
Perú									
Argentina	1.487,6	1.607,8	120,2	1.024,6	1.538,5	513,9	862,7	1.308,9	446,2
Bolivia	0,0	260,4	260,4	224,1	197,3	-26,8	224,4	978,3	753,9
Brasil	27.698,8	3,3	-27.695,5	40.054,5	718,8	-39.335,7	7.985,9	182,2	-7.803,7
Colombia	2.000,4	2,4	-1.998,0	2.610,4	4,1	-2.606,3	2.040,2	3,2	-2.037,0
Chile	251,0	91,3	-159,7	0,0	67,7	67,7	0,0	76,2	76,2
Ecuador	322,2	5.389,2	5.067,0	536,8	4.287,2	3.750,3	665,7	3.040,9	2.375,1
México	468,0	99,4	-368,6	845,0	191,5	-653,5	314,9	3,2	-311,8
Paraguay	0,0	0,0	0,0	0,0	0,0	0,0	0,0	0,0	0,0
Uruguay	177,1	253,7	76,6	0,0	204,2	204,2	383,4	56,8	-326,6
Venezuela	0,0	222.935,0	222.935,0	0,5	142.262,6	142.262,2	0,0	136.470,5	136.470,5
R.Dom.	0,0	161,6	161,6	0,0	160,4	160,4	0,0	317,3	317,3
Total	32.405,1	230.804,1	198.399,1	45.295,8	149.632,4	104.336,6	12.477,3	142.437,5	129.960,2
Uruguay									
Argentina	8.302,8	2.493,2	-5.809,5	8.359,8	2.989,0	-5.370,8	6.333,9	2.329,0	-4.004,9
Bolivia	0,0	121,3	121,3	0,0	27,2	27,2	0,0	0,0	0,0
Brasil	16.346,3	2.639,2	-13.707,1	31.735,1	20.047,4	-11.687,7	6.681,9	11.128,7	4.446,8
Colombia	30,4	0,0	-30,4	40,6	0,0	-40,6	0,0	0,0	0,0
Chile	1.300,6	0,0	-1.300,6	619,2	0,0	-619,2	491,6	0,0	-491,6
Ecuador	0,0	185,8	185,8	0,0	0,0	0,0	0,0	0,0	0,0
México	7.088,5	0,0	-7.088,5	8.514,2	0,0	-8.514,2	3.738,7	0,0	-3.738,7
Paraguay	0,0	0,0	0,0	0,0	0,0	0,0	0,0	0,0	0,0
Perú	253,7	177,1	-76,6	204,2	0,0	-204,2	56,8	383,4	326,6
Venezuela	165,4	90.138,2	89.972,8	0,0	116.968,8	116.968,8	0,0	124.971,0	124.971,0
R.Dom.	0,0	0,0	0,0	0,0	0,0	0,0	0,0	0,0	0,0
Total	33.487,8	95.754,9	62.267,1	49.473,1	140.032,5	90.559,4	17.302,9	138.812,2	121.509,3
Venezuela									
Argentina	152.329,0	58,4	-152.270,6	109.635,2	0,0	-109.635,2	205.595,6	0,9	-205.594,7
Bolivia	7.785,3	0,0	-7.785,3	8.814,8	0,0	-8.814,8	2.683,3	0,0	-2.683,3
Brasil	552.501,5	11,1	-552.490,5	710.361,4	0,0	-710.361,4	638.504,5	2,9	-638.501,6
Colombia	135.176,2	0,4	-135.175,8	263.490,7	12,3	-263.478,4	253.542,0	1,7	-253.540,3
Chile	112.547,6	0,0	-112.547,6	102.413,7	0,0	-102.413,7	133.709,4	0,0	-133.709,4
Ecuador	46.743,0	0,0	-46.743,0	17.787,0	0,0	-17.787,0	7.878,5	0,0	-7.878,5
México	153.032,5	0,0	-153.032,5	161.627,2	0,0	-161.627,2	188.096,6	0,0	-188.096,6
Paraguay	13.751,4	0,0	-13.751,4	11.799,1	0,0	-11.799,1	6.776,7	0,0	-6.776,7
Perú	222.935,0	0,0	-222.935,0	142.262,6	0,5	-142.262,2	136.470,5	0,0	-136.470,5
Uruguay	90.138,2	165,4	-89.972,8	116.968,8	0,0	-116.968,8	124.971,0	0,0	-124.971,0
R.Dom.	0,0	0,0	0,0	0,0	0,0	0,0	0,0	0,0	0,0
Total	1.486.939,8	235,2	-1.486.704,6	1.645.160,6	12,7	-1.645.147,9	1.698.228,1	5,5	-1.698.222,6
R.Dom.									
Argentina	0,0	0,0	0,0	0,0	0,0	0,0	0,0	0,0	0,0
Bolivia	0,0	0,0	0,0	0,0	0,0	0,0	0,0	0,0	0,0
Brasil	35.532,9	0,0	-35.532,9	52.146,2	0,0	-52.146,2	36.905,3	0,0	-36.905,3
Colombia	0,0	0,0	0,0	0,0	0,0	0,0	0,0	0,0	0,0
Chile	0,0	0,0	0,0	0,0	0,0	0,0	0,0	0,0	0,0
Ecuador	0,0	0,0	0,0	0,0	0,0	0,0	0,0	0,0	0,0
México	338,3	0,0	-338,3	0,0	0,0	0,0	326,4	0,0	-326,4
Paraguay	0,0	0,0	0,0	0,0	0,0	0,0	0,0	0,0	0,0
Perú	161,6	0,0	-161,6	160,4	0,0	-160,4	317,3	0,0	-317,3
Uruguay	0,0	0,0	0,0	0,0	0,0	0,0	0,0	0,0	0,0
Venezuela	0,0	0,0	0,0	0,0	0,0	0,0	0,0	0,0	0,0
Total	36.032,8	0,0	-36.032,8	52.306,7	0,0	-52.306,7	37.549,1	0,0	-37.549,1
Total General 2012	1.827.036,9	1.827.036,9	0,0	2.163.541,9	2.163.541,9	0,0	2.144.061,8	2.144.061,8	0,0

CUADRO 4

**DÉBITOS, CRÉDITOS Y SALDOS POR PAÍS AJUSTADOS POR PAGOS ANTICIPADOS, TRANSFERENCIAS
MULTILATERALES Y ARREGLOS DE LA COMPENSACIÓN (EN DÓLARES)
2012**

País	Débitos	Créditos	Saldos
Argentina			
Bolivia	167.713,40	14.878.390,15	14.710.676,75
Brasil	404.603.354,88	1.857.461,57	-402.745.893,31
Colombia	606.166,51	3.237.847,07	2.631.680,56
Chile	3.915.901,18	5.813.257,25	1.897.356,07
Ecuador	31.980,41	4.301.484,25	4.269.503,84
México	440.350,01	0,00	-440.350,01
Paraguay	4.346.919,72	12.714.346,34	8.367.426,62
Perú	4.455.230,77	3.374.865,44	-1.080.365,33
Uruguay	7.811.247,59	22.996.464,81	15.185.217,22
Venezuela	59.277,71	467.559.851,97	467.500.574,26
R.Dom.	0,00	0,00	0,00
Total	426.438.142,18	536.733.968,85	110.295.826,67
Bolivia			
Argentina	14.878.390,15	167.713,40	-14.710.676,75
Brasil	14.255.054,76	0,00	-14.255.054,76
Colombia	155.843,48	0,00	-155.843,48
Chile	2.423.632,58	1.223.271,68	-1.200.360,90
Ecuador	108.744,14	0,00	-108.744,14
México	3.770.138,09	0,00	-3.770.138,09
Paraguay	113.609,41	149.631,34	36.021,93
Perú	1.436.071,31	448.464,61	-987.606,70
Uruguay	148.507,16	0,00	-148.507,16
Venezuela	0,00	19.283.344,94	19.283.344,94
R.Dom.	0,00	0,00	0,00
Total	37.289.991,08	21.272.425,97	-16.017.565,11
Brasil			
Argentina	1.857.461,57	404.603.354,88	402.745.893,31
Bolivia	0,00	14.255.054,76	14.255.054,76
Colombia	0,00	1.799.171,96	1.799.171,96
Chile	98.526.358,83	96.544.266,71	-1.982.092,12
Ecuador	0,00	111.968.794,92	111.968.794,92
México	642.011,35	638.864,20	-3.147,15
Paraguay	382.036,18	16.966.435,84	16.584.399,66
Perú	904.237,87	75.739.206,71	74.834.968,84
Uruguay	33.815.347,44	54.763.292,59	20.947.945,15
Venezuela	13.955,85	1.901.367.462,03	1.901.353.506,18
R.Dom.	0,00	124.584.392,13	124.584.392,13
Total	136.141.409,09	2.803.230.296,73	2.667.088.887,64
Colombia			
Argentina	3.237.847,07	606.166,51	-2.631.680,56
Bolivia	0,00	155.843,48	155.843,48
Brasil	1.799.171,96	0,00	-1.799.171,96
Chile	0,00	328.417,76	328.417,76
Ecuador	6.000.357,68	99.413.336,41	93.412.978,73
México	0,00	0,00	0,00
Paraguay	0,00	0,00	0,00
Perú	9.636,12	6.650.997,54	6.641.361,42
Uruguay	0,00	71.026,34	71.026,34
Venezuela	14.378,02	652.208.953,09	652.194.575,07
R.Dom.	0,00	0,00	0,00
Total	11.061.390,85	759.434.741,13	748.373.350,28

País	Débitos	Créditos	Saldos
Chile			
Argentina	5.813.257,25	3.915.901,18	-1.897.356,07
Bolivia	1.223.271,68	2.423.632,58	1.200.360,90
Brasil	96.544.266,71	98.526.358,83	1.982.092,12
Colombia	328.417,76	0,00	-328.417,76
Ecuador	3.507.663,32	6.896.928,30	3.389.264,98
México	0,00	0,00	0,00
Paraguay	400.261,66	435.167,95	34.906,29
Perú	235.239,70	250.960,82	15.721,12
Uruguay	0,00	2.411.383,75	2.411.383,75
Venezuela	0,00	348.670.776,86	348.670.776,86
R.Dom.	0,00	0,00	0,00
Total	108.052.378,08	463.531.110,27	355.478.732,19
Ecuador			
Argentina	4.301.484,25	31.980,41	-4.269.503,84
Bolivia	0,00	108.744,14	108.744,14
Brasil	111.968.794,92	0,00	-111.968.794,92
Colombia	99.413.336,41	6.000.357,68	-93.412.978,73
Chile	6.896.928,30	3.507.663,32	-3.389.264,98
México	2.057.877,47	30.083,90	-2.027.793,57
Paraguay	0,00	144.293,53	144.293,53
Perú	12.717.245,09	1.524.744,95	-11.192.500,14
Uruguay	185.794,81	0,00	-185.794,81
Venezuela	0,00	72.408.455,24	72.408.455,24
R.Dom.	0,00	0,00	0,00
Total	237.541.461,25	83.756.323,17	-153.785.138,08
México			
Argentina	0,00	440.350,01	440.350,01
Bolivia	0,00	3.770.138,09	3.770.138,09
Brasil	638.864,20	642.011,35	3.147,15
Colombia	0,00	0,00	0,00
Chile	0,00	0,00	0,00
Ecuador	30.083,90	2.057.877,47	2.027.793,57
Paraguay	0,00	84.075,32	84.075,32
Perú	294.083,08	1.627.906,31	1.333.823,23
Uruguay	0,00	19.341.373,16	19.341.373,16
Venezuela	0,00	502.756.307,45	502.756.307,45
R.Dom.	0,00	664.766,45	664.766,45
Total	963.031,18	531.384.805,61	530.421.774,43
Paraguay			
Argentina	12.714.346,34	4.346.919,72	-8.367.426,62
Bolivia	149.631,34	113.609,41	-36.021,93
Brasil	16.966.435,84	382.036,18	-16.584.399,66
Colombia	0,00	0,00	0,00
Chile	435.167,95	400.261,66	-34.906,29
Ecuador	144.293,53	0,00	-144.293,53
México	84.075,32	0,00	-84.075,32
Perú	0,00	0,00	0,00
Uruguay	0,00	0,00	0,00
Venezuela	0,00	32.327.238,32	32.327.238,32
R.Dom.	0,00	0,00	0,00
Total	30.493.950,32	37.570.065,29	7.076.114,97

País	Débitos	Créditos	Saldos
Perú			
Argentina	3.374.865,44	4.455.230,77	1.080.365,33
Bolivia	448.464,61	1.436.071,31	987.606,70
Brasil	75.739.206,71	904.237,87	-74.834.968,84
Colombia	6.650.997,54	9.636,12	-6.641.361,42
Chile	250.960,82	235.239,70	-15.721,12
Ecuador	1.524.744,95	12.717.245,09	11.192.500,14
México	1.627.906,31	294.083,08	-1.333.823,23
Paraguay	0,00	0,00	0,00
Uruguay	560.538,86	514.770,62	-45.768,24
Venezuela	452,78	501.668.089,70	501.667.636,92
R.Dom.	0,00	639.387,80	639.387,80
Total	90.178.138,02	522.873.992,06	432.695.854,04
Uruguay			
Argentina	22.996.464,81	7.811.247,59	-15.185.217,22
Bolivia	0,00	148.507,16	148.507,16
Brasil	54.763.292,59	33.815.347,44	-20.947.945,15
Colombia	71.026,34	0,00	-71.026,34
Chile	2.411.383,75	0,00	-2.411.383,75
Ecuador	0,00	185.794,81	185.794,81
México	19.341.373,16	0,00	-19.341.373,16
Paraguay	0,00	0,00	0,00
Perú	514.770,62	560.538,86	45.768,24
Venezuela	165.383,88	332.078.059,17	331.912.675,29
R.Dom.	0,00	0,00	0,00
Total	100.263.695,15	374.599.495,03	274.335.799,88
Venezuela			
Argentina	467.559.851,97	59.277,71	-467.500.574,26
Bolivia	19.283.344,94	0,00	-19.283.344,94
Brasil	1.901.367.462,03	13.955,85	-1.901.353.506,18
Colombia	652.208.953,09	14.378,02	-652.194.575,07
Chile	348.670.776,86	0,00	-348.670.776,86
Ecuador	72.408.455,24	0,00	-72.408.455,24
México	502.756.307,45	0,00	-502.756.307,45
Paraguay	32.327.238,32	0,00	-32.327.238,32
Perú	501.668.089,70	452,78	-501.667.636,92
Uruguay	332.078.059,17	165.383,88	-331.912.675,29
R.Dom.	0,00	0,00	0,00
Total	4.830.328.538,77	253.448,24	-4.830.075.090,53
R.Dom.			
Argentina	0,00	0,00	0,00
Bolivia	0,00	0,00	0,00
Brasil	124.584.392,13	0,00	-124.584.392,13
Colombia	0,00	0,00	0,00
Chile	0,00	0,00	0,00
Ecuador	0,00	0,00	0,00
México	664.766,45	0,00	-664.766,45
Paraguay	0,00	0,00	0,00
Perú	639.387,80	0,00	-639.387,80
Uruguay	0,00	0,00	0,00
Venezuela	0,00	0,00	0,00
Total	125.888.546,38	0,00	-125.888.546,38
Total General 2012	6.134.640.672,35	6.134.640.672,35	0,00

CUADRO 5

TOTALES AJUSTADOS DE MOVIMIENTOS POR PERÍODO Y ACUMULADO 2012

MILES DE DÓLARES

País	TOTALES			TOTAL
	1er. Período	2do. Período	3er. Período	ACUMULADO
Argentina				
Bolivia	3.832,9	7.542,4	3.670,8	15.046,1
Brasil	81.446,8	140.451,7	184.562,3	406.460,8
Colombia	3.145,4	187,8	510,8	3.844,0
Chile	4.717,0	1.638,3	3.373,9	9.729,2
Ecuador	1.943,6	970,2	1.419,7	4.333,5
México	210,7	163,7	66,0	440,4
Paraguay	2.875,7	7.534,4	6.651,2	17.061,3
Perú	3.095,3	2.563,1	2.171,6	7.830,1
Uruguay	10.796,0	11.348,8	8.662,9	30.807,7
Venezuela	152.387,3	109.635,2	205.596,5	467.619,1
R.Dom.	0,0	0,0	0,0	0,0
Total	264.450,8	282.035,6	416.685,7	963.172,1
Bolivia				
Argentina	3.832,9	7.542,4	3.670,8	15.046,1
Brasil	4.420,7	6.991,7	2.842,6	14.255,1
Colombia	98,5	23,9	33,4	155,8
Chile	1.642,9	1.147,1	856,9	3.646,9
Ecuador	49,8	10,0	48,9	108,7
México	539,2	2.672,5	558,4	3.770,1
Paraguay	49,8	213,5	0,0	263,2
Perú	260,4	421,4	1.202,7	1.884,5
Uruguay	121,3	27,2	0,0	148,5
Venezuela	7.785,3	8.814,8	2.683,3	19.283,3
R.Dom.	0,0	0,0	0,0	0,0
Total	18.800,8	27.864,5	11.897,1	58.562,4
Brasil				
Argentina	81.446,8	140.451,7	184.562,3	406.460,8
Bolivia	4.420,7	6.991,7	2.842,6	14.255,1
Colombia	47,5	1.563,6	188,1	1.799,2
Chile	64.536,9	73.415,3	57.118,4	195.070,6
Ecuador	16.546,8	49.961,5	45.460,5	111.968,8
México	87,4	263,8	929,6	1.280,9
Paraguay	7.144,6	2.270,1	7.933,8	17.348,5
Perú	27.702,1	40.773,3	8.168,1	76.643,4
Uruguay	18.985,5	51.782,5	17.810,6	88.578,6
Venezuela	552.512,6	710.361,4	638.507,4	1.901.381,4
R.Dom.	35.532,9	52.146,2	36.905,3	124.584,4
Total	808.963,9	1.129.981,1	1.000.426,8	2.939.371,7
Colombia				
Argentina	3.145,4	187,8	510,8	3.844,0
Bolivia	98,5	23,9	33,4	155,8
Brasil	47,5	1.563,6	188,1	1.799,2
Chile	105,0	53,0	170,5	328,4
Ecuador	28.639,7	37.543,9	39.230,0	105.413,7
México	0,0	0,0	0,0	0,0
Paraguay	0,0	0,0	0,0	0,0
Perú	2.002,8	2.614,5	2.043,3	6.660,6
Uruguay	30,4	40,6	0,0	71,0
Venezuela	135.176,6	263.503,0	253.543,8	652.223,3
R.Dom.	0,0	0,0	0,0	0,0
Total	169.245,9	305.530,3	295.719,9	770.496,1

País	TOTALES			TOTAL
	1er. Período	2do. Período	3er. Período	ACUMULADO
Chile				
Argentina	4.717,0	1.638,3	3.373,9	9.729,2
Bolivia	1.642,9	1.147,1	856,9	3.646,9
Brasil	64.536,9	73.415,3	57.118,4	195.070,6
Colombia	105,0	53,0	170,5	328,4
Ecuador	2.273,2	5.362,2	2.769,1	10.404,6
México	0,0	0,0	0,0	0,0
Paraguay	132,8	318,8	383,8	835,4
Perú	342,2	67,7	76,2	486,2
Uruguay	1.300,6	619,2	491,6	2.411,4
Venezuela	112.547,6	102.413,7	133.709,4	348.670,8
R.Dom.	0,0	0,0	0,0	0,0
Total	187.598,3	185.035,3	198.949,9	571.583,5
Ecuador				
Argentina	1.943,6	970,2	1.419,7	4.333,5
Bolivia	49,8	10,0	48,9	108,7
Brasil	16.546,8	49.961,5	45.460,5	111.968,8
Colombia	28.639,7	37.543,9	39.230,0	105.413,7
Chile	2.273,2	5.362,2	2.769,1	10.404,6
México	637,3	925,5	525,2	2.088,0
Paraguay	0,0	0,0	144,3	144,3
Perú	5.711,4	4.824,0	3.706,6	14.242,0
Uruguay	185,8	0,0	0,0	185,8
Venezuela	46.743,0	17.787,0	7.878,5	72.408,5
R.Dom.	0,0	0,0	0,0	0,0
Total	102.730,7	117.384,3	101.182,8	321.297,8
México				
Argentina	210,7	163,7	66,0	440,4
Bolivia	539,2	2.672,5	558,4	3.770,1
Brasil	87,4	263,8	929,6	1.280,9
Colombia	0,0	0,0	0,0	0,0
Chile	0,0	0,0	0,0	0,0
Ecuador	637,3	925,5	525,2	2.088,0
Paraguay	84,1	0,0	0,0	84,1
Perú	567,4	1.036,5	318,1	1.922,0
Uruguay	7.088,5	8.514,2	3.738,7	19.341,4
Venezuela	153.032,5	161.627,2	188.096,6	502.756,3
R.Dom.	338,3	0,0	326,4	664,8
Total	162.585,5	175.203,3	194.559,1	532.347,8
Paraguay				
Argentina	2.875,7	7.534,4	6.651,2	17.061,3
Bolivia	49,8	213,5	0,0	263,2
Brasil	7.144,6	2.270,1	7.933,8	17.348,5
Colombia	0,0	0,0	0,0	0,0
Chile	132,8	318,8	383,8	835,4
Ecuador	0,0	0,0	144,3	144,3
México	84,1	0,0	0,0	84,1
Perú	0,0	0,0	0,0	0,0
Uruguay	0,0	0,0	0,0	0,0
Venezuela	13.751,4	11.799,1	6.776,7	32.327,2
R.Dom.	0,0	0,0	0,0	0,0
Total	24.038,4	22.135,9	21.889,8	68.064,0

País	TOTALES			TOTAL
	1er. Período	2do. Período	3er. Período	ACUMULADO
Perú				
Argentina	3.095,3	2.563,1	2.171,6	7.830,1
Bolivia	260,4	421,4	1.202,7	1.884,5
Brasil	27.702,1	40.773,3	8.168,1	76.643,4
Colombia	2.002,8	2.614,5	2.043,3	6.660,6
Chile	342,2	67,7	76,2	486,2
Ecuador	5.711,4	4.824,0	3.706,6	14.242,0
México	567,4	1.036,5	318,1	1.922,0
Paraguay	0,0	0,0	0,0	0,0
Uruguay	430,8	204,2	440,3	1.075,3
Venezuela	222.935,0	142.263,1	136.470,5	501.668,5
R.Dom.	161,6	160,4	317,3	639,4
Total	263.209,2	194.928,2	154.914,8	613.052,1
Uruguay				
Argentina	10.796,0	11.348,8	8.662,9	30.807,7
Bolivia	121,3	27,2	0,0	148,5
Brasil	18.985,5	51.782,5	17.810,6	88.578,6
Colombia	30,4	40,6	0,0	71,0
Chile	1.300,6	619,2	491,6	2.411,4
Ecuador	185,8	0,0	0,0	185,8
México	7.088,5	8.514,2	3.738,7	19.341,4
Paraguay	0,0	0,0	0,0	0,0
Perú	430,8	204,2	440,3	1.075,3
Venezuela	90.303,6	116.968,8	124.971,0	332.243,4
R.Dom.	0,0	0,0	0,0	0,0
Total	129.242,6	189.505,6	156.115,0	474.863,2
Venezuela				
Argentina	152.387,3	109.635,2	205.596,5	467.619,1
Bolivia	7.785,3	8.814,8	2.683,3	19.283,3
Brasil	552.512,6	710.361,4	638.507,4	1.901.381,4
Colombia	135.176,6	263.503,0	253.543,8	652.223,3
Chile	112.547,6	102.413,7	133.709,4	348.670,8
Ecuador	46.743,0	17.787,0	7.878,5	72.408,5
México	153.032,5	161.627,2	188.096,6	502.756,3
Paraguay	13.751,4	11.799,1	6.776,7	32.327,2
Perú	222.935,0	142.263,1	136.470,5	501.668,5
Uruguay	90.303,6	116.968,8	124.971,0	332.243,4
R.Dom.	0,0	0,0	0,0	0,0
Total	1.487.175,0	1.645.173,3	1.698.233,7	4.830.582,0
R.Dom.				
Argentina	0,0	0,0	0,0	0,0
Bolivia	0,0	0,0	0,0	0,0
Brasil	35.532,9	52.146,2	36.905,3	124.584,4
Colombia	0,0	0,0	0,0	0,0
Chile	0,0	0,0	0,0	0,0
Ecuador	0,0	0,0	0,0	0,0
México	338,3	0,0	326,4	664,8
Paraguay	0,0	0,0	0,0	0,0
Perú	161,6	160,4	317,3	639,4
Uruguay	0,0	0,0	0,0	0,0
Venezuela	0,0	0,0	0,0	0,0
Total	36.032,8	52.306,7	37.549,1	125.888,5
Total General 2012	3.654.073,9	4.327.083,8	4.288.123,7	12.269.281,3

CUADRO 6

LÍNEAS DE CRÉDITO RECÍPROCO
SUSCRITAS ENTRE BANCOS CENTRALES DE ACUERDO AL SISTEMA DE PAGOS
(AL 31 DE DICIEMBRE DE 2012)
(En miles de dólares)

Países	ARG.	BOL.	BRA.	COL.	CHI.	ECU.	MEX.	PAR.	PER.	URU.	VEN.	R.DOM	TOTAL
ARG.		20.000	1.500.000	5.000	50.000	3.500	20.000	10.000	40.000	8.000	30.000	500	1.687.000
BOL.	20.000		1.000	500	2.500	300	1.500	1.000	10.000	500	500		37.800
BRA.	1.500.000	1.000		40.000	80.000	30.000	120.000	150.000	50.000	45.000	200.000	4.000	2.220.000
COL.	5.000	500	40.000		20.000	10.000	30.000	500	8.000	1.500	30.000	5.000	150.500
CHI.	50.000	2.500	80.000	20.000		10.000	8.000	1.500	12.000	4.000	80.000	1.000	269.000
ECU.	3.500	300	30.000	10.000	10.000		15.000	500	15.000	1.000	15.000	1.000	101.300
MEX.	20.000	1.500	120.000	30.000	8.000	15.000		200	15.000	6.000	30.000	5.000	250.700
PAR.	10.000	1.000	150.000	500	1.500	500	200		6.000	1.000	500		171.200
PER.	40.000	10.000	50.000	8.000	12.000	15.000	15.000	6.000		10.000	25.000	500	191.500
URU.	8.000	500	45.000	1.500	4.000	1.000	6.000	1.000	10.000		800	300	78.100
VEN.	30.000	500	200.000	30.000	80.000	15.000	30.000	500	25.000	800		1.000	412.800
R.DOM	500		4.000	5.000	1.000	1.000	5.000		500	300	1.000		18.300
TOTAL	1.687.000	37.800	2.220.000	150.500	269.000	101.300	250.700	171.200	191.500	78.100	412.800	18.300	5.588.200

CUADRO 7

UTILIZACIÓN DE LAS LÍNEAS BILATERALES DE CRÉDITO RECÍPROCAS (*) 2012

Miles de dólares y Porcentajes

	L. Créd. Bil. (31/12/12)	Saldos de la Compensación - 2012			Saldos / Líneas Ordinarias		
		1er. Período	2do. Período	3er. Período	%	%	%
Argentina							
Bolivia	20.000	3.497,5	7.542,4	3.670,8	17,5	37,7	18,4
Brasil	1.500.000	-79.216,6	-139.877,9	-183.651,4	-5,3	-9,3	-12,2
Colombia	5.000	2.526,6	-187,8	292,9	50,5	-3,8	5,9
Chile	50.000	2.415,7	-36,3	-482,0	4,8	-0,1	-1,0
Ecuador	3.500	1.943,6	906,2	1.419,7	55,5	25,9	40,6
México	20.000	-210,7	-163,7	-66,0	-1,1	-0,8	-0,3
Paraguay	10.000	-399,5	4.567,0	4.199,9	-4,0	45,7	42,0
Perú	40.000	-120,2	-513,9	-446,2	-0,3	-1,3	-1,1
Uruguay	8.000	5.809,5	5.370,8	4.004,9	72,6	67,1	50,1
Venezuela	30.000	152.270,6	109.635,2	205.594,7	507,6	365,5	685,3
R.Dom.	500	0,0	0,0	0,0	0,0	0,0	0,0
Totales	1.687.000	88.516,6	-12.757,9	34.537,1			
Bolivia							
Argentina	20.000	-3.497,5	-7.542,4	-3.670,8	-17,5	-37,7	-18,4
Brasil	1.000	-4.420,7	-6.991,7	-2.842,6	-442,1	-699,2	-284,3
Colombia	500	-98,5	-23,9	-33,4	-19,7	-4,8	-6,7
Chile	2.500	-1.268,3	132,3	-64,4	-50,7	5,3	-2,6
Ecuador	300	-49,8	-10,0	-48,9	-16,6	-3,3	-16,3
México	1.500	-539,2	-2.672,5	-558,4	-35,9	-178,2	-37,2
Paraguay	1.000	49,8	-13,8	0,0	5,0	-1,4	0,0
Perú	10.000	-260,4	26,8	-753,9	-2,6	0,3	-7,5
Uruguay	500	-121,3	-27,2	0,0	-24,3	-5,4	0,0
Venezuela	500	7.785,3	8.814,8	2.683,3	1557,1	1763,0	536,7
R.Dom.	0	0,0	0,0	0,0	#¡DIV/0!	#¡DIV/0!	#¡DIV/0!
Totales	37.800	-2.420,7	-8.307,6	-5.289,3			
Brasil							
Argentina	1.500.000	79.216,6	139.877,9	183.651,4	5,3	9,3	12,2
Bolivia	1.000	4.420,7	6.991,7	2.842,6	442,1	699,2	284,3
Colombia	40.000	47,5	1.563,6	188,1	0,1	3,9	0,5
Chile	80.000	-13.938,8	8.382,5	3.574,1	-17,4	10,5	4,5
Ecuador	30.000	16.546,8	49.961,5	45.460,5	55,2	166,5	151,5
México	120.000	-87,4	-222,6	306,9	-0,1	-0,2	0,3
Paraguay	150.000	7.144,6	2.198,6	7.241,2	4,8	1,5	4,8
Perú	50.000	27.695,5	39.335,7	7.803,7	55,4	78,7	15,6
Uruguay	45.000	13.707,1	11.687,7	-4.446,8	30,5	26,0	-9,9
Venezuela	200.000	552.490,5	710.361,4	638.501,6	276,2	355,2	319,3
R.Dom.	4.000	35.532,9	52.146,2	36.905,3	888,3	1303,7	922,6
Totales	2.220.000	722.776,0	1.022.284,1	922.028,8			
Colombia							
Argentina	5.000	-2.526,6	187,8	-292,9	-50,5	3,8	-5,9
Bolivia	500	98,5	23,9	33,4	19,7	4,8	6,7
Brasil	40.000	-47,5	-1.563,6	-188,1	-0,1	-3,9	-0,5
Chile	20.000	105,0	53,0	170,5	0,5	0,3	0,9
Ecuador	10.000	23.384,1	34.319,1	35.709,8	233,8	343,2	357,1
México	30.000	0,0	0,0	0,0	0,0	0,0	0,0
Paraguay	500	0,0	0,0	0,0	0,0	0,0	0,0
Perú	8.000	1.998,0	2.606,3	2.037,0	25,0	32,6	25,5
Uruguay	1.500	30,4	40,6	0,0	2,0	2,7	0,0
Venezuela	30.000	135.175,8	263.478,4	253.540,3	450,6	878,3	845,1
R.Dom.	5.000	0,0	0,0	0,0	0,0	0,0	0,0
Totales	150.500	158.217,8	299.145,6	291.010,0			

* Un valor positivo indica saldo acreedor y un valor negativo, saldo deudor. Un valor absoluto mayor a 100 (sombreados) indica insuficiencia de la línea de crédito.

	L. Créd. Bil. (31/12/12)	Saldos de la Compensación - 2012			Saldos / Líneas Ordinarias		
		1er. Período	2do. Período	3er. Período	%	%	%
Chile							
Argentina	50.000	-2.415,7	36,3	482,0	-4,8	0,1	1,0
Bolivia	2.500	1.268,3	-132,3	64,4	50,7	-5,3	2,6
Brasil	80.000	13.938,8	-8.382,5	-3.574,1	17,4	-10,5	-4,5
Colombia	20.000	-105,0	-53,0	-170,5	-0,5	-0,3	-0,9
Ecuador	10.000	79,2	3.525,0	-215,0	0,8	35,3	-2,2
México	8.000	0,0	0,0	0,0	0,0	0,0	0,0
Paraguay	1.500	62,3	33,9	-61,3	4,2	2,3	-4,1
Perú	12.000	159,7	-67,7	-76,2	1,3	-0,6	-0,6
Uruguay	4.000	1.300,6	619,2	491,6	32,5	15,5	12,3
Venezuela	80.000	112.547,6	102.413,7	133.709,4	140,7	128,0	167,1
R.Dom.	1.000	0,0	0,0	0,0	0,0	0,0	0,0
Totales	269.000	126.835,9	97.992,6	130.650,2			
Ecuador							
Argentina	3.500	-1.943,6	-906,2	-1.419,7	-55,5	-25,9	-40,6
Bolivia	300	49,8	10,0	48,9	16,6	3,3	16,3
Brasil	30.000	-16.546,8	-49.961,5	-45.460,5	-55,2	-166,5	-151,5
Colombia	10.000	-23.384,1	-34.319,1	-35.709,8	-233,8	-343,2	-357,1
Chile	10.000	-79,2	-3.525,0	215,0	-0,8	-35,3	2,2
México	15.000	-637,3	-865,3	-525,2	-4,2	-5,8	-3,5
Paraguay	500	0,0	0,0	144,3	0,0	0,0	28,9
Perú	15.000	-5.067,0	-3.750,3	-2.375,1	-33,8	-25,0	-15,8
Uruguay	1.000	-185,8	0,0	0,0	-18,6	0,0	0,0
Venezuela	15.000	46.743,0	17.787,0	7.878,5	311,6	118,6	52,5
R.Dom.	1.000	0,0	0,0	0,0	0,0	0,0	0,0
Totales	101.300	-1.051,1	-75.530,5	-77.203,6			
México							
Argentina	20.000	210,7	163,7	66,0	1,1	0,8	0,3
Bolivia	1.500	539,2	2.672,5	558,4	35,9	178,2	37,2
Brasil	120.000	87,4	222,6	-306,9	0,1	0,2	-0,3
Colombia	30.000	0,0	0,0	0,0	0,0	0,0	0,0
Chile	8.000	0,0	0,0	0,0	0,0	0,0	0,0
Ecuador	15.000	637,3	865,3	525,2	4,2	5,8	3,5
Paraguay	200	84,1	0,0	0,0	42,0	0,0	0,0
Perú	15.000	368,6	653,5	311,8	2,5	4,4	2,1
Uruguay	6.000	7.088,5	8.514,2	3.738,7	118,1	141,9	62,3
Venezuela	30.000	153.032,5	161.627,2	188.096,6	510,1	538,8	627,0
R.Dom.	5.000	338,3	0,0	326,4	6,8	0,0	6,5
Totales	250.700	162.386,6	174.718,9	193.316,2			
Paraguay							
Argentina	10.000	399,5	-4.567,0	-4.199,9	4,0	-45,7	-42,0
Bolivia	1.000	-49,8	13,8	0,0	-5,0	1,4	0,0
Brasil	150.000	-7.144,6	-2.198,6	-7.241,2	-4,8	-1,5	-4,8
Colombia	500	0,0	0,0	0,0	0,0	0,0	0,0
Chile	1.500	-62,3	-33,9	61,3	-4,2	-2,3	4,1
Ecuador	500	0,0	0,0	-144,3	0,0	0,0	-28,9
México	200	-84,1	0,0	0,0	-42,0	0,0	0,0
Perú	6.000	0,0	0,0	0,0	0,0	0,0	0,0
Uruguay	1.000	0,0	0,0	0,0	0,0	0,0	0,0
Venezuela	500	13.751,4	11.799,1	6.776,7	2750,3	2359,8	1355,3
R.Dom.	0	0,0	0,0	0,0	#¡DIV/0!	#¡DIV/0!	#¡DIV/0!
Totales	171.200	6.810,1	5.013,4	-4.747,4			

	L. Créd. Bil. (31/12/12)	Saldos de la Compensación - 2012			Saldos / Líneas Ordinarias		
		1er. Período	2do. Período	3er. Período	%	%	%
Perú							
Argentina	40.000	120,2	513,9	446,2	0,3	1,3	1,1
Bolivia	10.000	260,4	-26,8	753,9	2,6	-0,3	7,5
Brasil	50.000	-27.695,5	-39.335,7	-7.803,7	-55,4	-78,7	-15,6
Colombia	8.000	-1.998,0	-2.606,3	-2.037,0	-25,0	-32,6	-25,5
Chile	12.000	-159,7	67,7	76,2	-1,3	0,6	0,6
Ecuador	15.000	5.067,0	3.750,3	2.375,1	33,8	25,0	15,8
México	15.000	-368,6	-653,5	-311,8	-2,5	-4,4	-2,1
Paraguay	6.000	0,0	0,0	0,0	0,0	0,0	0,0
Uruguay	10.000	76,6	204,2	-326,6	0,8	2,0	-3,3
Venezuela	25.000	222.935,0	142.262,2	136.470,5	891,7	569,0	545,9
R.Dom.	500	161,6	160,4	317,3	32,3	32,1	63,5
Totales	191.500	198.399,1	104.336,6	129.960,2			
Uruguay							
Argentina	8.000	-5.809,5	-5.370,8	-4.004,9	-72,6	-67,1	-50,1
Bolivia	500	121,3	27,2	0,0	24,3	5,4	0,0
Brasil	45.000	-13.707,1	-11.687,7	4.446,8	-30,5	-26,0	9,9
Colombia	1.500	-30,4	-40,6	0,0	-2,0	-2,7	0,0
Chile	4.000	-1.300,6	-619,2	-491,6	-32,5	-15,5	-12,3
Ecuador	1.000	185,8	0,0	0,0	18,6	0,0	0,0
México	6.000	-7.088,5	-8.514,2	-3.738,7	-118,1	-141,9	-62,3
Paraguay	1.000	0,0	0,0	0,0	0,0	0,0	0,0
Perú	10.000	-76,6	-204,2	326,6	-0,8	-2,0	3,3
Venezuela	800	89.972,8	116.968,8	124.971,0	11246,6	14621,1	15621,4
R.Dom.	300	0,0	0,0	0,0	0,0	0,0	0,0
Totales	78.100	62.267,1	90.559,4	121.509,3			
Venezuela							
Argentina	30.000	-152.270,6	-109.635,2	-205.594,7	-507,6	-365,5	-685,3
Bolivia	500	-7.785,3	-8.814,8	-2.683,3	-1557,1	-1763,0	-536,7
Brasil	200.000	-552.490,5	-710.361,4	-638.501,6	-276,2	-355,2	-319,3
Colombia	30.000	-135.175,8	-263.478,4	-253.540,3	-450,6	-878,3	-845,1
Chile	80.000	-112.547,6	-102.413,7	-133.709,4	-140,7	-128,0	-167,1
Ecuador	15.000	-46.743,0	-17.787,0	-7.878,5	-311,6	-118,6	-52,5
México	30.000	-153.032,5	-161.627,2	-188.096,6	-510,1	-538,8	-627,0
Paraguay	500	-13.751,4	-11.799,1	-6.776,7	-2750,3	-2359,8	-1355,3
Perú	25.000	-222.935,0	-142.262,2	-136.470,5	-891,7	-569,0	-545,9
Uruguay	800	-89.972,8	-116.968,8	-124.971,0	-11246,6	-14621,1	-15621,4
R.Dom.	1.000	0,0	0,0	0,0	0,0	0,0	0,0
Totales	412.800	-1.486.704,6	-1.645.147,9	-1.698.222,6			
R. Dom.							
Argentina	500	0,0	0,0	0,0	0,0	0,0	0,0
Bolivia	0	0,0	0,0	0,0	#iDIV/ 0!	#iDIV/ 0!	#iDIV/ 0!
Brasil	4.000	-35.532,9	-52.146,2	-36.905,3	-888,3	-1303,7	-922,6
Colombia	5.000	0,0	0,0	0,0	0,0	0,0	0,0
Chile	1.000	0,0	0,0	0,0	0,0	0,0	0,0
Ecuador	1.000	0,0	0,0	0,0	0,0	0,0	0,0
México	5.000	-338,3	0,0	-326,4	-6,8	0,0	-6,5
Paraguay	0	0,0	0,0	0,0	#iDIV/ 0!	#iDIV/ 0!	#iDIV/ 0!
Perú	500	-161,6	-160,4	-317,3	-32,3	-32,1	-63,5
Uruguay	300	0,0	0,0	0,0	0,0	0,0	0,0
Venezuela	1.000	0,0	0,0	0,0	0,0	0,0	0,0
Totales	18.300	-36.032,8	-52.306,7	-37.549,1			
Total General	5.588.200						

CUADRO 8

INSTRUMENTOS DÉBITOS OPERACIONES CANALIZADAS POR EL CONVENIO 2012

NUMERO DE OPERACIONES

PAIS	CC	CD	LA	PA	PE	OP+OD	GN	TOTAL
ARG	472	167	793	30	0	13	0	1.475
BOL	136	216	1	0	0	12	0	365
BRA	35	107	0	0	0	22	0	164
COL	53	5	0	0	0	21	0	79
CHI	695	72	0	0	0	12	0	779
ECU	440	193	337	85	0	28	0	1.083
MEX	11	0	0	0	0	13	0	24
PAR	164	99	0	2	0	0	0	265
PER	139	73	2	0	0	1	0	215
URU	298	385	6	10	0	12	0	711
VEN	6.113	2.724	874	110	0	7.672	0	17.493
DOM	0	17	0	65	0	0	0	82
TOTAL	8.556	4.058	2.013	302	0	7.806	0	22.735

EN DÓLARES

PAIS	CC	CD	LA	PA	PE	OP+OD	GN	TOTAL
ARG	45.090.571	15.148.366	226.778.650	26.169.636	0	10.436	0	313.197.658,62
BOL	12.514.095	22.680.234	97.307	0	0	9.599	0	35.301.234,80
BRA	19.917.134	119.663.348	0	0	0	23.517	0	139.603.998,27
COL	8.774.035	2.240.406	0	0	0	23.927	0	11.038.367,96
CHI	99.657.949	8.504.088	0	0	0	9.596	0	108.171.633,77
ECU	87.256.268	35.916.251	44.867.943	66.968.686	0	755.957	0	235.765.105,87
MEX	948.899	0	0	0	0	10.385	0	959.284,05
PAR	9.795.904	13.006.828	0	6.420.454	0	0	0	29.223.186,40
PER	65.006.323	24.951.715	90.000	0	0	450	0	90.048.488,21
URU	39.150.025	60.635.004	38.584	376.693	0	9.599	0	100.209.904,93
VEN	1.817.133.193	1.101.373.597	420.797.041	105.902.011	0	1.339.166.102	0	4.784.371.944,47
DOM	0	24.690	0	91.596.048	0	0	0	91.620.738,85
TOTAL	2.205.244.396,30	1.404.144.527,35	692.669.524,87	297.433.528,94	0,00	1.340.019.568,74	0,00	5.939.511.546,20

INTERESES Y COMISIONES Y GASTOS DÉBITOS OPERACIONES CANALIZADAS POR EL CONVENIO 2012

NUMERO

PAIS	INT. CC	INT. CD	INT. LA	INT. PA	CG	TOTAL
ARG	2	4	829	30	95	960
BOL	0	15	0	2	104	121
BRA	0	0	0	0	24	24
COL	0	0	0	0	11	11
CHI	0	2	0	0	89	91
ECU	75	4	222	67	538	906
MEX	0	0	0	0	7	7
PAR	0	0	0	3	37	40
PER	0	0	2	0	97	99
URU	0	1	0	10	295	306
VEN	0	0	0	115	8.297	8.412
DOM	0	17	0	38	0	55
TOTAL	77	43	1.053	265	9.594	11.032

DÓLARES

PAIS	INT. CC	INT. CD	INT. LA	INT. PA	CG	TOTAL
ARG	4.772	1.481	78.806.025	33.548.593	42.304	112.403.175,14
BOL	0	172.410	0	2.367.673	46.995	2.587.077,68
BRA	0	0	0	0	13.960	13.960,08
COL	0	0	0	0	3.946	3.945,56
CHI	0	3.177	0	0	48.819	51.996,67
ECU	572.549	949	124.732	843.917	691.151	2.233.298,00
MEX	0	0	0	0	1.321	1.321,13
PAR	0	0	0	1.238.480	57.595	1.296.074,77
PER	0	0	1.020	0	95.216	96.235,53
URU	0	713	0	12.143	171.565	184.421,51
VEN	0	0	0	47.111.961	5.748.080	52.860.041,23
DOM	0	631	0	34.261.468	0	34.262.098,94
TOTAL	577.320,78	179.361,30	78.931.777,64	119.384.234,38	6.920.952,14	205.993.646,24

Notas:

CC:	Cartas de crédito	PE:	Pagarés de operaciones de descuento
CD:	Créditos documentarios	OP:	Órdenes de pago
CG:	Comisiones y gastos	OD:	Órdenes de pago divisibles
LA:	Letras avaladas	GN:	Giros nominativos
PA:	Pagarés	INT:	Intereses

Por la metodología de su presentación, esta información no comprende los extornos ni las anulaciones de extornos efectuados durante el período.

CUADRO 8 A

INSTRUMENTOS DÉBITOS OPERACIONES CANALIZADAS POR EL CONVENIO 2011

NUMERO DE OPERACIONES

PAIS	CC	CD	LA	PA	PE	OP+OD	GN	TOTAL
ARG	666	308	414	14	0	13	0	1.415
BOL	193	190	23	0	0	12	0	418
BRA	71	142	0	0	0	21	0	234
COL	56	18	0	0	0	31	0	105
CHI	547	175	0	0	0	12	0	734
ECU	395	220	231	157	0	16	0	1.019
MEX	7	7	0	0	0	11	0	25
PAR	292	135	0	2	0	0	0	429
PER	154	115	4	0	0	2	0	275
URU	413	443	7	33	0	13	0	909
VEN	4.546	2.760	760	59	0	11.308	0	19.433
DOM	9	136	1	63	0	0	0	209
TOTAL	7.349	4.649	1.440	328	0	11.439	0	25.205

EN DÓLARES

PAIS	CC	CD	LA	PA	PE	OP+OD	GN	TOTAL
ARG	44.856.859	25.113.522	151.915.844	11.614.498	0	9.685	0	233.510.409,82
BOL	11.742.715	19.028.629	4.304.907	0	0	9.451	0	35.085.702,11
BRA	76.284.243	106.797.775	0	0	0	27.181	0	183.109.198,42
COL	8.113.233	3.194.581	0	0	0	61.686	0	11.369.499,99
CHI	82.847.837	41.389.451	0	0	0	9.439	0	124.246.727,37
ECU	77.493.011	22.412.615	18.390.340	74.159.269	0	145.550	0	192.600.784,37
MEX	1.312.141	1.606.349	0	0	0	8.655	0	2.927.144,29
PAR	15.535.290	11.324.235	0	7.218.599	0	0	0	34.078.123,80
PER	46.725.655	47.457.452	140.094	0	0	9.432	0	94.332.632,79
URU	48.477.497	79.626.983	46.178	1.404.238	0	9.457	0	129.564.352,34
VEN	1.297.655.035	1.101.699.569	434.433.379	31.131.250	0	1.696.231.512	0	4.561.150.745,04
DOM	2.197.448	240.150	30.000	64.625.061	0	0	0	67.092.657,88
TOTAL	1.713.240.962,81	1.459.891.310,26	609.260.742,04	190.152.915,40	0,00	1.696.522.047,71	0,00	5.669.067.978,22

INTERESES Y COMISIONES Y GASTOS DÉBITOS OPERACIONES CANALIZADAS POR EL CONVENIO 2011

NUMERO

PAIS	INT. CC	INT. CD	INT. LA	INT. PA	CG	TOTAL
ARG	0	5	581	14	111	711
BOL	0	16	2	0	123	141
BRA	0	0	0	0	59	59
COL	0	0	0	0	11	11
CHI	0	0	0	0	101	101
ECU	53	3	114	120	387	677
MEX	0	0	0	0	2	2
PAR	0	1	0	2	56	59
PER	0	4	3	0	130	137
URU	0	0	0	35	237	272
VEN	0	0	1	90	6.513	6.604
DOM	9	136	1	38	0	184
TOTAL	62	165	702	299	7.730	8.958

DÓLARES

PAIS	INT. CC	INT. CD	INT. LA	INT. PA	CG	TOTAL
ARG	0	5.119	77.733.654	16.031.332	113.428	93.883.533,32
BOL	0	206.389	1.928	0	90.829	299.145,97
BRA	0	0	0	0	63.778	63.778,21
COL	0	0	0	0	100.013	100.013,12
CHI	0	0	0	0	122.260	122.259,86
ECU	487.272	1.621	44.710	1.869.837	351.677	2.755.117,41
MEX	0	0	0	0	605	605,06
PAR	0	11.296	0	1.024.239	17.221	1.052.756,48
PER	0	353.668	708	0	95.397	449.772,49
URU	0	0	0	91.205	766.201	857.405,66
VEN	0	0	1.941.450	27.496.484	5.076.896	34.514.830,65
DOM	59.541	9.030	308	35.634.677	0	35.703.555,33
TOTAL	546.813,11	587.123,33	79.722.758,16	82.147.773,75	6.798.305,21	169.802.773,56

Notas:

CC:	Cartas de crédito	PE:	Pagarés de operaciones de descuento
CD:	Créditos documentarios	OP:	Órdenes de pago
CG:	Comisiones y gastos	OD:	Órdenes de pago divisibles
LA:	Letras avaladas	GN:	Giros nominativos
PA:	Pagarés	INT:	Intereses

Por la metodología de su presentación, esta información no comprende los extornos ni las anulaciones de extornos efectuados durante el período.

CUADRO 9

**INSTRUMENTOS
CRÉDITOS
OPERACIONES CANALIZADAS POR EL CONVENIO
2012**

NUMERO DE OPERACIONES

PAIS	CC	CD	LA	PA	PE	OP+OD	GN	TOTAL
ARG	737	982	44	0	0	460	0	2.223
BOL	46	0	0	0	0	52	0	98
BRA	3.076	1.607	1.647	288	0	0	0	6.618
COL	2.280	0	297	0	0	2.911	0	5.488
CHI	443	178	2	0	0	701	0	1.324
ECU	304	0	0	0	0	190	0	494
MEX	431	715	2	10	0	1.845	0	3.003
PAR	3	86	0	0	0	26	0	115
PER	761	278	5	4	0	1.023	0	2.071
URU	472	211	16	0	0	576	0	1.275
VEN	3	1	0	0	0	22	0	26
DOM	0	0	0	0	0	0	0	0
TOTAL	8.556	4.058	2.013	302	0	7.806	0	22.735

EN DÓLARES

PAIS	CC	CD	LA	PA	PE	OP+OD	GN	TOTAL
ARG	226.416.030	248.121.010	2.485.531	0	0	58.190.937	0	535.213.507,43
BOL	9.215.298	0	0	0	0	12.171.203	0	21.386.500,98
BRA	959.490.904	708.138.865	643.340.576	296.257.348	0	0	0	2.607.227.692,80
COL	353.935.449	0	43.067.499	0	0	360.068.980	0	757.071.928,30
CHI	149.169.600	131.294.995	48.020	0	0	188.618.118	0	469.130.732,88
ECU	37.487.625	0	0	0	0	46.036.337	0	83.523.961,71
MEX	160.530.164	112.113.647	559.100	536.800	0	256.532.143	0	530.271.854,29
PAR	235.995	29.094.114	0	0	0	9.048.376	0	38.378.485,79
PER	202.332.999	81.363.030	543.023	639.382	0	237.388.484	0	522.266.917,24
URU	106.343.256	93.854.327	2.625.776	0	0	171.934.689	0	374.758.047,64
VEN	87.076	164.540	0	0	0	30.302	0	281.917,14
DOM	0	0	0	0	0	0	0	0,00
TOTAL	2.205.244.396,30	1.404.144.527,35	692.669.524,87	297.433.528,94	0,00	1.340.019.568,74	0,00	5.939.511.546,20

**INTERESES Y COMISIONES Y GASTOS
CRÉDITOS
OPERACIONES CANALIZADAS POR EL CONVENIO
2012**

NUMERO

PAIS	INT. CC	INT. CD	INT. LA	INT. PA	CG	TOTAL
ARG	0	15	0	0	1.403	1.418
BOL	0	0	0	0	0	0
BRA	2	28	829	255	2.152	3.266
COL	75	0	224	0	3.534	3.833
CHI	0	0	0	0	181	181
ECU	0	0	0	0	38	38
MEX	0	0	0	10	1.564	1.574
PAR	0	0	0	0	26	26
PER	0	0	0	0	505	505
URU	0	0	0	0	191	191
VEN	0	0	0	0	0	0
DOM	0	0	0	0	0	0
TOTAL	77	43	1.053	265	9.594	11.032

DÓLARES

PAIS	INT. CC	INT. CD	INT. LA	INT. PA	CG	TOTAL
ARG	0	172.410	0	0	1.090.053	1.262.462,54
BOL	0	0	0	0	0	0,00
BRA	4.772	6.951	78.806.025	119.256.606	1.691.238	199.765.592,42
COL	572.549	0	125.752	0	1.960.129	2.658.430,58
CHI	0	0	0	0	314.843	314.843,17
ECU	0	0	0	0	156.947	156.946,64
MEX	0	0	0	127.628	861.060	988.687,89
PAR	0	0	0	0	92.924	92.924,34
PER	0	0	0	0	348.622	348.622,46
URU	0	0	0	0	405.136	405.136,20
VEN	0	0	0	0	0	0,00
DOM	0	0	0	0	0	0,00
TOTAL	577.320,78	179.361,30	78.931.777,64	119.384.234,38	6.920.952,14	205.993.646,24

0,026179447 0,012773706 11,39530105

Notas:

CC:	Cartas de crédito	PE:	Pagarés de operaciones de descuento
CD:	Créditos documentarios	OP:	Órdenes de pago
CG:	Comisiones y gastos	OD:	Órdenes de pago divisibles
LA:	Letras avaladas	GN:	Giros nominativos
PA:	Pagarés	INT:	Intereses

Por la metodología de su presentación, esta información no comprende los extornos ni las anulaciones de extornos efectuados durante el período.

CUADRO 9 A

INSTRUMENTOS CRÉDITOS OPERACIONES CANALIZADAS POR EL CONVENIO 2011

NUMERO DE OPERACIONES

PAIS	CC	CD	LA	PA	PE	OP+OD	GN	TOTAL
ARG	700	845	112	0	0	431	0	2.088
BOL	40	0	0	0	0	54	0	94
BRA	2.933	2.500	1.130	314	0	0	0	6.877
COL	1.215	0	196	0	0	5.646	0	7.057
CHI	488	229	0	0	0	688	0	1.405
ECU	579	0	0	0	0	1.015	0	1.594
MEX	247	586	2	10	0	1.625	0	2.470
PAR	7	151	0	0	0	11	0	169
PER	794	234	0	4	0	1.470	0	2.502
URU	344	104	0	0	0	465	0	913
VEN	2	0	0	0	0	34	0	36
DOM	0	0	0	0	0	0	0	0
TOTAL	7.349	4.649	1.440	328	0	11.439	0	25.205

EN DÓLARES

PAIS	CC	CD	LA	PA	PE	OP+OD	GN	TOTAL
ARG	236.802.031	166.178.537	19.691.445	0	0	75.949.135	0	498.621.147,14
BOL	15.952.185	0	0	0	0	10.379.109	0	26.331.294,65
BRA	686.475.304	850.845.115	572.079.378	188.957.906	0	0	0	2.298.357.702,53
COL	99.138.148	0	16.390.799	0	0	464.737.818	0	580.266.765,07
CHI	259.223.971	178.839.916	0	0	0	135.952.229	0	574.016.116,10
ECU	113.255.517	0	0	0	0	291.276.665	0	404.532.182,11
MEX	70.892.239	107.240.347	1.099.120	536.800	0	190.264.810	0	370.033.316,34
PAR	1.873.077	74.571.134	0	0	0	6.313.021	0	82.757.231,84
PER	153.706.514	47.855.027	0	658.210	0	390.595.483	0	592.815.234,69
URU	75.840.860	34.361.234	0	0	0	130.838.133	0	241.040.227,23
VEN	81.116	0	0	0	0	215.644	0	296.760,52
DOM	0	0	0	0	0	0	0	0,00
TOTAL	1.713.240.962,81	1.459.891.310,26	609.260.742,04	190.152.915,40	0,00	1.696.522.047,71	0,00	5.669.067.978,22

INTERESES Y COMISIONES Y GASTOS CRÉDITOS OPERACIONES CANALIZADAS POR EL CONVENIO 2011

NUMERO

PAIS	INT. CC	INT. CD	INT. LA	INT. PA	CG	TOTAL
ARG	0	16	0	0	1.041	1.057
BOL	0	0	0	0	5	5
BRA	1	145	584	289	1.894	2.913
COL	61	0	118	0	2.273	2.452
CHI	0	4	0	0	231	235
ECU	0	0	0	0	246	246
MEX	0	0	0	10	1.171	1.181
PAR	0	0	0	0	9	9
PER	0	0	0	0	712	712
URU	0	0	0	0	148	148
VEN	0	0	0	0	0	0
DOM	0	0	0	0	0	0
TOTAL	62	165	702	299	7.730	8.958

DÓLARES

PAIS	INT. CC	INT. CD	INT. LA	INT. PA	CG	TOTAL
ARG	0	206.389	0	0	1.417.743	1.624.132,14
BOL	0	0	0	0	8.211	8.211,15
BRA	1.453	27.067	79.677.032	81.974.242	2.206.407	163.886.201,25
COL	545.361	0	45.726	0	742.912	1.333.998,49
CHI	0	353.668	0	0	679.626	1.033.293,77
ECU	0	0	0	0	388.054	388.053,89
MEX	0	0	0	173.531	693.869	867.400,61
PAR	0	0	0	0	33.065	33.065,37
PER	0	0	0	0	362.899	362.898,79
URU	0	0	0	0	265.518	265.518,10
VEN	0	0	0	0	0	0,00
DOM	0	0	0	0	0	0,00
TOTAL	546.813,11	587.123,33	79.722.758,16	82.147.773,75	6.798.305,21	169.802.773,56

Notas

CC:	Cartas de crédito	PE:	Pagarés de operaciones de descuento
CD:	Créditos documentarios	OP:	Órdenes de pago
CG:	Comisiones y gastos	OD:	Órdenes de pago divisibles
LA:	Letras avaladas	GN:	Giros nominativos
PA:	Pagarés	INT:	Intereses

Por la metodología de su presentación, esta información no comprende los extomos ni las anulaciones de extomos efectuados durante el período.