



Secretaría General

ALADI/SEC/di 2468  
29 de marzo de 2012

CONVENIO DE PAGOS Y CRÉDITOS RECÍPROCOS

EVALUACIÓN DEL FUNCIONAMIENTO DEL SISTEMA  
DE PAGOS DE LA ALADI EN EL AÑO 2011

## INDICE

I.	RESUMEN EJECUTIVO .....	3
II.	FUNCIONAMIENTO DEL CONVENIO DE PAGOS .....	5
II.1	Canalización de operaciones .....	5
II.2	Evolución de los débitos y de las importaciones por país.....	7
II.3	Evolución de los créditos y de las exportaciones por país.....	7
II.4	Análisis de los saldos ajustados por país .....	8
II.5	Ahorro de divisas .....	9
II.6	Transferencias anticipadas .....	10
II.7	Tasas de interés .....	11
II.8	Líneas bilaterales de crédito recíproco y su utilización.....	12
II.9	Instrumentos utilizados .....	12
II.10	Instituciones autorizadas.....	13
III.	ASPECTOS INSTITUCIONALES.....	14
IV.	CONCLUSIONES .....	14
	ANEXO I... ..	15
	ANEXO II... ..	17

## I. RESUMEN EJECUTIVO

El monto de las operaciones cursadas por el Convenio de Pagos y Créditos Recíprocos de la ALADI registró, en 2011, un incremento del 12,6% respecto al año anterior, alcanzando a 5.822,7 millones de dólares. No obstante ello, la participación de las operaciones cursadas por el Convenio en relación a las importaciones descendió al 3,7%, cuando en 2010 se ubicó en el 4%.

### **Monto de las operaciones canalizadas**

Años	Millones de US\$	% de las Import. Intra-regionales
2007	11.403,8	9,8
2008	12.657,4	8,8
2009	7.063,4	6,7
2010	5.169,3	4,0
2011	5.822,7	3,7

El aumento del monto operado a través del Convenio se originó en un incremento en la cantidad de operaciones cursadas, que de 18.941 en el 2010 pasó a 25.205 en el 2011 (33,1%); mientras que, se produjo una disminución en el valor promedio por operación que alcanzó, en el período en análisis a 224,9 mil dólares, cuando en 2010 fue de 266,4 mil dólares (-15,6%).

Al considerar los débitos, se destacó el incremento de Chile y Uruguay en 2011, en relación al 2010, con un aumento del 347,8% y 55,3%, respectivamente, seguido de Perú, Argentina, Venezuela, República Dominicana y Ecuador; y disminuciones en Brasil, México, Bolivia, Colombia y Paraguay. Y en el caso de los créditos, los aumentos fueron de Colombia con el 485,8%, seguido de Perú, Paraguay, Argentina, Bolivia, Venezuela, México y Uruguay; mientras que, solamente en tres países (Ecuador, Brasil y Chile) se produjo una disminución en relación al 2010.

Por otra parte, la operativa del Convenio en 2011 permitió un ahorro de divisas que alcanzó a 198,2 millones de dólares, representando un grado de compensación multilateral global de 3,4%, cifra inferior a la de 2010, cuando el ratio llegó al 4,3%.

### **Ahorro de divisas y grado de compensación multilateral global**

Años	Ahorro de divisas (Millones de US\$)	Grado de Compensación (%)
2007	253,4	2,2
2008	340,8	2,7
2009	228,9	3,2
2010	222,5	4,3
2011	198,2	3,4

En relación a los pagos anticipados en 2011, los mismos alcanzaron un total de 5.010,1 millones de dólares, equivalente al 86% de las operaciones cursadas por el Convenio, manteniéndose la preferencia de los Bancos Centrales por realizar pagos anticipados.

#### **Evolución de los pagos anticipados**

Años	Transferencias Anticipadas (Millones de US\$)	% del monto de operaciones canalizadas
2007	10.369,8	90,9
2008	11.505,9	90,9
2009	6.375,9	90,3
2010	4.466,8	86,4
2011	5.010,1	86,0

En cuanto a la utilización de los diferentes tipos de instrumentos canalizables por el Sistema en el año en estudio, la cantidad cartas de crédito y los créditos documentarios representaron el 46,2% de los instrumentos cursados y el 54,4% del valor de las operaciones; mientras que, las órdenes de pago y órdenes de pago divisibles alcanzaron al 43,3% del total de instrumentos emitidos, representando el 29,1% del valor de las operaciones.

#### **Instrumentos canalizados (% en el total anual)**

Años	Órdenes de pago		Cartas y Créd.Doc.		Letras avaladas	
	Cant.	Valores	Cant.	Valores	Cant.	Valores
2007	75,1	55,2	23,5	41,8	0,8	1,7
2008	72,8	58,5	24,3	35,2	2,3	4,8
2009	61,6	49,2	31,9	38,3	4,8	9,2
2010	32,8	21,5	56,0	63,6	7,7	10,1
2011	43,3	29,1	46,2	54,4	8,1	11,8

Por su parte, la tasa de interés aplicable a los saldos bilaterales de los Bancos Centrales miembros, reflejando el movimiento de la tasa LIBO, tuvo un descenso en los años 2010 y 2011 en relación a los anteriores años, cerrando 2011 con un guarismo del 1,49%, luego de un inicio del 1,35% en el primer cuatrimestre y del 1,30% en el segundo período de dicho año.

#### **Tasa de interés (%)**

Años	Períodos		
	1er.	2do.	3er.
2007	6,36	6,37	6,13
2008	4,17	3,85	4,10
2009	2,44	1,83	1,37
2010	1,30	1,55	1,34
2011	1,35	1,30	1,49

En relación a las líneas de crédito recíproco vigentes entre los Bancos Centrales miembros, éstas no sufrieron una modificación en el transcurso de 2011. En tal sentido, al 31 de diciembre de 2011, el valor total de las líneas de crédito recíproco se situó en 5.588.200.000 dólares.

Con respecto a los límites de las líneas de crédito, éstas resultan suficientes en la mayoría de los casos, con excepción de las que cubren las relaciones de Venezuela con sus copartícipes, y en otros casos puntuales.

Finalmente, con referencia a los aspectos institucionales, en el año en estudio se celebraron la XLIV Reunión del Consejo para Asuntos Financieros y Monetarios y la LII Reunión de la Comisión Asesora de Asuntos Financieros y Monetarios.

Se destaca que en el seno de las mismas surgieron, entre otros temas, una serie de encomiendas para los Bancos Centrales miembros y la Secretaría General relacionadas con el fortalecimiento del Convenio de Pagos; asimismo, se analizó el funcionamiento de la versión Web del Sistema SICAP/ALADI y los desarrollos vinculados a los Web Services; se consideró la solicitud de adhesión del Banco Central de Nicaragua al Convenio, y se aprobaron una serie de Resoluciones (N° 103 a 106) relacionadas con su funcionamiento.

## II. FUNCIONAMIENTO DEL CONVENIO DE PAGOS

### II.1 Canalización de operaciones

En 2011, el monto total de las operaciones canalizadas a través del Convenio de Pagos ascendió a 5.822.678.084,86 dólares, aumentando un 12,6% respecto a 2010, cuyo registro había sido de 5.169.326.221,37 dólares<sup>1</sup>.

Según cifras ajustadas<sup>2</sup>, luego de cinco años consecutivos de incrementos, en 2009 y 2010 se produjo un descenso, para que en 2011 volviera a crecer la canalización de operaciones por el Sistema.

A su vez, si se compara el monto de los débitos con el de las importaciones intrarregionales, se constata que en 2011, aproximadamente, 3,7 dólares de cada cien dólares destinados a la compra de bienes adquiridos intrarregionalmente fueron canalizados a través del Convenio de Pagos, porcentaje algo menor al de 2010.

El siguiente gráfico ilustra la evolución desde el año 2004.

---

<sup>1</sup> ALADI/SEC/di 2403, 28 de marzo de 2011.

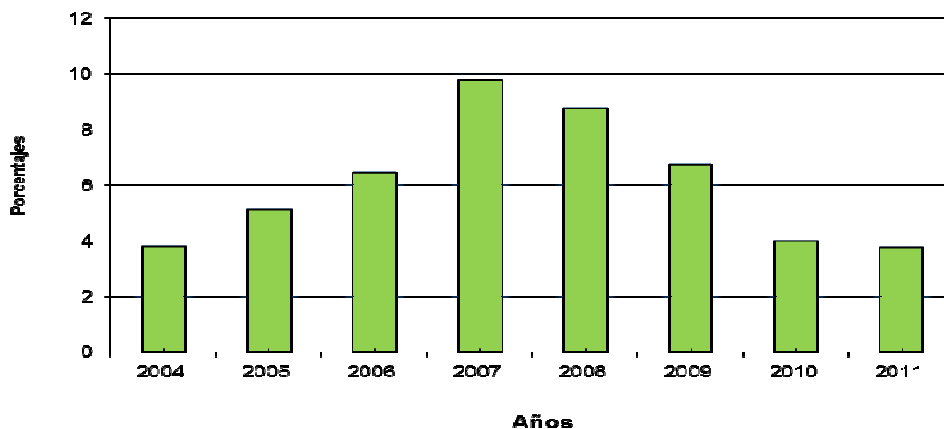
<sup>2</sup> Nota explicativa: Las cifras primarias, es decir la suma de los débitos, o de los créditos, bilaterales, registrados al final de cada período de compensación, según reporte del Banco Agente, alcanzaron en 2011 a 812.611.619,95 dólares (**Anexo II - Cuadros Estadísticos, Cuadro 1**).

Sin embargo, esta cifra no refleja el hecho que durante cada período de compensación se produce un número significativo de transferencias anticipadas, que en esta oportunidad fue de 5.010.066.464,91 dólares (**Anexo II - Cuadros Estadísticos, Cuadro 2**), correspondiente a operaciones cursadas por medio del Convenio de Pagos.

La incorporación de estos pagos a las cifras primarias, y los eventuales arreglos bilaterales que pudieran existir, determina las denominadas "cifras ajustadas" (**Anexo II - Cuadros Estadísticos, Cuadro 4**), que reflejan con exactitud el total de operaciones cursadas a través del Convenio de Pagos y Créditos Recíprocos.

### GRÁFICO 1

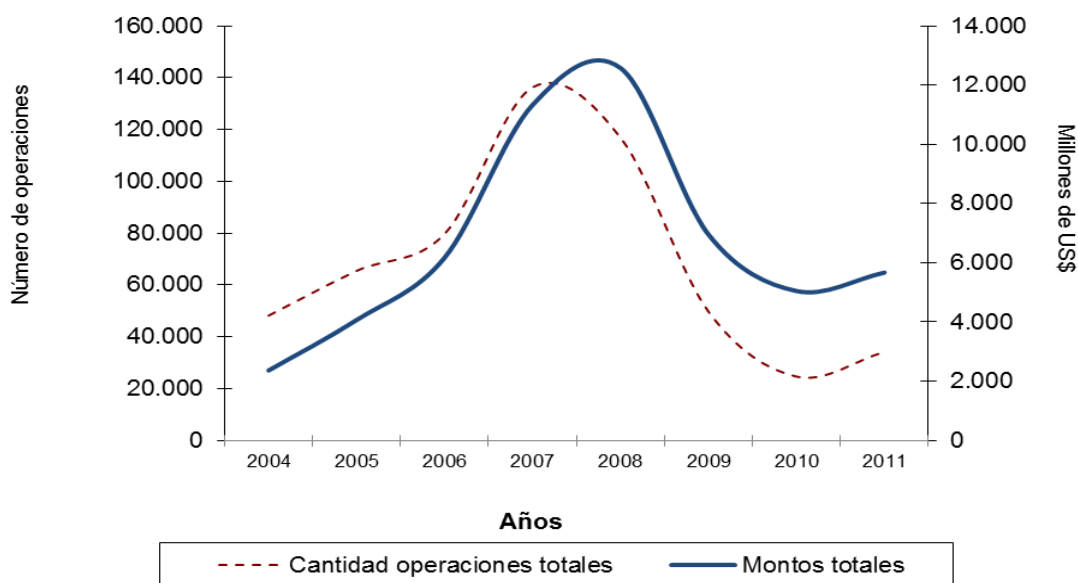
#### Relación entre operaciones cursadas e importaciones intrarregionales Período: 2004-2011



Por otra parte, si se analiza la cantidad de las operaciones canalizadas a través del Convenio, se constata que, en 2011, la misma se incrementó un 33,1% (25.205 operaciones) con respecto a 2010 (18.941 operaciones); mientras que, en valor, el incremento fue del 12,6%. Por su parte, el monto promedio canalizado por operación disminuyó un 15,6%.

### GRÁFICO 2

#### Cantidad de instrumentos y monto de las operaciones cursadas a través del Convenio de Pagos Período: 2004-2011



## II.2 Evolución de los débitos y de las importaciones por país

Al analizar la composición de los débitos por país se destaca que, en 2011, el 78,7% de los débitos correspondieron a Venezuela, proporción similar a la de 2010 (77,9%) e inferior a los últimos años en que se ubicaba por encima del 90%. Si se excluye este país, los restantes países aumentaron sus débitos que pasaron de 1.141,3 millones de dólares en 2010 a 1.238,9 millones de dólares en 2011 (8,6%).

El mayor dinamismo de los débitos se vincula con los incrementos registrados, entre otros, por Chile (347,8%), Uruguay (55,3%), Perú (21,4%), Argentina (15,1%) y Venezuela (13,8%); mientras que, Brasil (-37,5), México (-33,9%) y Bolivia (-30,3%) son los países que disminuyeron sus débitos en mayor proporción en relación al 2010.

La relación entre los débitos y las importaciones intrarregionales para cada uno de los países miembros muestra que Venezuela es el país que canaliza el 44,3% de sus importaciones a través del Convenio.

### CUADRO 1

#### **Evolución de los débitos y de las importaciones intrarregionales Período: 2010 - 2011**

Miles de dólares y porcentajes

Países	2010					2011					
	Débitos	%	Importaciones	%	%	Débitos	%	Importaciones	%	%	
	(1)		(2)		(1/2)	(3)		(4)		(3/4)	(3/1)
Argentina	283.249	5,5	22.496.976	17,4	1,3	326.121	5,6	27.983.112	17,8	1,2	15,1
Bolivia	50.492	1,0	3.010.512	2,3	1,7	35.205	0,6	4.120.037	2,6	0,9	-30,3
Brasil	293.360	5,7	30.992.000	24,0	0,9	183.309	3,1	37.540.000	23,8	0,5	-37,5
Colombia	12.218	0,2	10.753.659	8,3	0,1	11.388	0,2	14.535.547	9,2	0,1	-6,8
Chile	27.329	0,5	16.004.234	12,4	0,2	122.386	2,1	19.932.111	12,7	0,6	347,8
Ecuador	179.825	3,5	6.419.891	5,0	2,8	194.909	3,3	7.385.153	4,7	2,6	8,4
México	4.438	0,1	9.603.610	7,4	0,0	2.936	0,1	10.068.913	6,4	0,0	-33,9
Paraguay	36.875	0,7	4.324.948	3,4	0,9	35.110	0,6	5.583.285	3,5	0,6	-4,8
Perú	78.082	1,5	8.934.116	6,9	0,9	94.822	1,6	11.146.964	7,1	0,9	21,4
Uruguay	83.673	1,6	4.133.199	3,2	2,0	129.908	2,2	5.066.251	3,2	2,6	55,3
Venezuela	4.028.068	77,9	9.197.270	7,1	43,8	4.583.788	78,7	10.336.933	6,6	44,3	13,8
R.Dom.	91.717	1,8	3.193.096	2,5	2,9	102.798	1,8	3.864.753	2,5	2,7	12,1
Totales	5.169.326	100,0	129.063.510	100,0	4,0	5.822.678	100,0	157.563.060	100,0	3,7	12,6

Nota: Las cifras de comercio de 2011 son estimadas por la Secretaría General y por el Banco Central de la República Dominicana.

## II.3 Evolución de los créditos y de las exportaciones por país

Al analizar la composición de los créditos por país se destaca que, en 2011, el 42,2% de los créditos correspondieron a Brasil, seguido de Perú, Colombia, Chile y Argentina.

De esta forma, el mayor dinamismo de los créditos se vincula con los incrementos registrados en 2011, entre otros, por Colombia (485,8%), Perú (99,7%) Paraguay (65,6%), Argentina (46,2%) y Bolivia (32,3%); mientras que, Ecuador, Brasil y Chile son los países que disminuyeron sus créditos en mayor proporción en relación al 2010.

En el Cuadro 2 pueden apreciar estos comentarios.

## CUADRO 2

### Evolución de los créditos y de las exportaciones intrarregionales Período: 2010 - 2011

Miles de dólares y porcentajes

Países	2010					2011					%
	Créditos	%	Exportaciones	%	%	Créditos	%	Exportaciones	%	%	
	(1)		(2)		(1/2)	(3)		(4)		(3/4)	
Argentina	340.255	6,6	27.849.914	22,2	1,2	497.385	8,5	33.713.260	21,9	1,5	46,2
Bolivia	19.919	0,4	4.197.436	3,4	0,5	26.352	0,5	5.378.535	3,5	0,5	32,3
Brasil	2.715.055	52,5	40.787.444	32,6	6,7	2.456.274	42,2	49.107.148	31,9	5,0	-9,5
Colombia	99.281	1,9	7.405.178	5,9	1,3	581.606	10,0	9.817.548	6,4	5,9	485,8
Chile	574.273	11,1	10.914.268	8,7	5,3	571.862	9,8	12.461.337	8,1	4,6	-0,4
Ecuador	560.755	10,8	4.250.587	3,4	13,2	403.167	6,9	5.439.867	3,5	7,4	-28,1
México	308.743	6,0	14.801.400	11,8	2,1	371.003	6,4	18.846.321	12,3	2,0	20,2
Paraguay	48.870	0,9	3.047.283	2,4	1,6	80.910	1,4	3.609.248	2,3	2,2	65,6
Perú	297.071	5,7	5.289.758	4,2	5,6	593.114	10,2	7.191.436	4,7	8,2	99,7
Uruguay	204.867	4,0	2.766.725	2,2	7,4	240.708	4,1	3.188.450	2,1	7,5	17,5
Venezuela	238	0,0	3.776.000	3,0	0,0	298	0,0	4.846.000	3,2	0,0	25,3
R.Dom.	0	0,0	166.930	0,1	0,0	0	0,0	219.582	0,1	0,0	-
Totales	5.169.326	100,0	125.252.922	100,0	4,1	5.822.678	100,0	153.818.735	100,0	3,8	12,6

**Nota:** Las cifras de comercio de 2011 son estimadas por la Secretaría General y por el Banco Central de la República Dominicana.

Al analizar la relación entre los créditos y las exportaciones intrarregionales para cada uno de los países miembros se aprecia que Perú, Uruguay y Ecuador son los que canalizan mayormente sus exportaciones a través del Convenio.

#### II.4 Análisis de los saldos ajustados por país

La diferencia entre los créditos y los débitos por país determina el saldo al final de cada período de compensación, excluidas las transferencias anticipadas. En el siguiente Cuadro 3 se presentan los saldos bilaterales ajustados por país, donde se aprecia que, con excepción de República Dominicana, todos los miembros registran saldos favorables con Venezuela, siendo los principales acreedores Brasil, Perú y Colombia.

## CUADRO 3

### Saldos bilaterales ajustados de la compensación Período: 2011

Miles de dólares

Deudores	Acreedores											
	Arg	Bol	Bra	Col	Chi	Ecu	Mex	Par	Per	Uru	Ven	R.Dom
Arg		(13.055,0)	298.351,2	(1942,9)	(12.334,6)	(4.063,5)	775,4	(7.329,3)	89,2	(14.282,6)	(417.472,9)	0,0
Bol	13.055,0		15.604,7	214,7	(313,6)	175,9	1070,3	0,0	2.005,2	907,5	(23.866,0)	0,0
Bra	(298.351,2)	(15.604,7)		(2.092,0)	59.105,9	(96.864,4)	94,6	(22.699,0)	(68.800,5)	(70.206,8)	(1.658.405,7)	(99.141,7)
Col	1.942,9	(214,7)	2.092,0		(1263,3)	(60.206,3)	115,8	0,0	(199,8)	(113,3)	(510.083,3)	(2.287,3)
Chi	12.334,6	313,6	(59.105,9)	1.263,3		(10.232,4)	107,6	(586,7)	(6.729,2)	(2.876,3)	(383.964,7)	0,0
Ecu	4.063,5	(175,9)	96.864,4	60.206,3	10.232,4		1.382,6	(91,6)	10.411,8	983,9	(392.135,6)	0,0
Mex	(775,4)	(1070,3)	(94,6)	(115,8)	(107,6)	(1.382,6)		(44,0)	(21,0)	(28.857,7)	(334.887,9)	(710,3)
Par	7.329,3	0,0	22.699,0	0,0	586,7	91,6	44,0		160,3	0,0	(76.710,8)	0,0
Per	(89,2)	(2.005,2)	68.800,5	199,8	6.729,2	(10.411,8)	21,0	(160,3)		1.138,6	(561.857,3)	(658,2)
Uru	14.282,6	(907,5)	70.206,8	113,3	2.876,3	(983,9)	28.857,7	0,0	(1.138,6)		(224.105,8)	0,0
Ven	417.472,9	23.866,0	1.658.405,7	510.083,3	383.964,7	392.135,6	334.887,9	76.710,8	561.857,3	224.105,8		0,0
R.Dom	0,0	0,0	99.141,7	2.287,3	0,0	0,0	710,3	0,0	658,2	0,0	0,0	
Totales	171.264,9	(8.853,8)	2.272.965,4	570.217,4	449.476,0	208.258,4	368.067,2	45.799,9	498.292,9	110.799,3	(4.583.490,1)	(102.797,6)



## II.5 Ahorro de divisas

Los saldos a compensar resultan de la diferencia entre los créditos y los débitos. Sin embargo, la existencia de transferencias durante el período de la compensación, así como previamente al cierre de la misma, determinan que los saldos a compensar deban ser ajustados.

Las transferencias anticipadas, al aumentar el movimiento de las divisas, limitan los beneficios que podrían obtenerse por la utilización del Convenio.

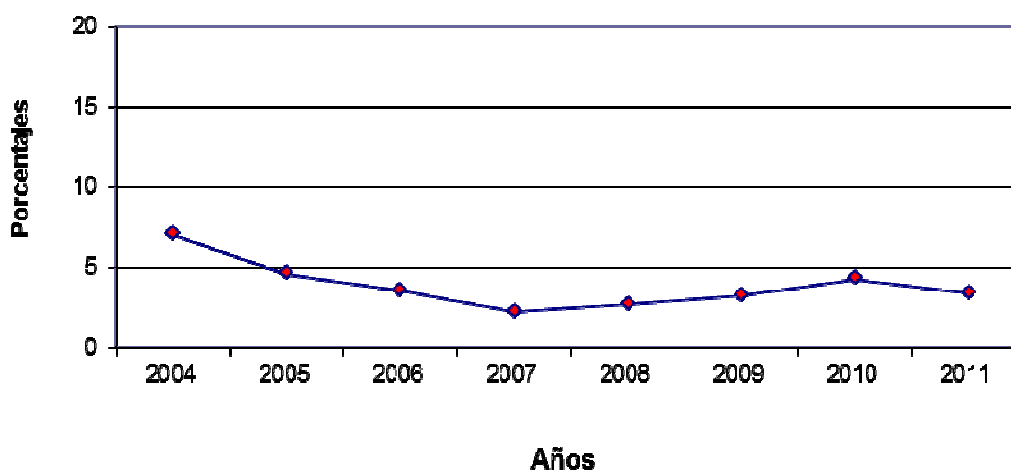
A los efectos de cuantificar el grado de aprovechamiento del beneficio del ahorro de divisas derivado de la compensación, se procedió a calcular un “índice del grado de compensación” que determina a cuanto equivale el ahorro de divisas realizado -entendido como la diferencia entre el monto de operaciones cursadas y el de divisas transferidas- en relación al monto de las operaciones cursadas.

El “índice del grado de compensación” asume un valor de 100 cuando el nivel de ahorro de divisas es máximo -y por ende el monto total de divisas transferidas es igual a cero-, mientras que es nulo, cuando el nivel de ahorro es mínimo y el monto de las divisas transferidas es igual al monto total de operaciones cursadas.

En 2011, el indicador se ubicó en 3,4% frente al 4,3% de 2010.

### GRÁFICO 2

**Grado de compensación multilateral**  
**Período: 2004 - 2011**



Por otra parte, al analizar el grado de compensación por país se observa que los Bancos Centrales de México, Colombia, Brasil y Chile presentaron en 2011 el ratio más elevado. En el caso de México obedece a la ausencia de pagos anticipados. Mientras que, la República Dominicana y Venezuela, son los que presentaron el menor grado de compensación.

## CUADRO 4

### **Saldos de la compensación y grado de compensación por país Período: 2010 - 2011**

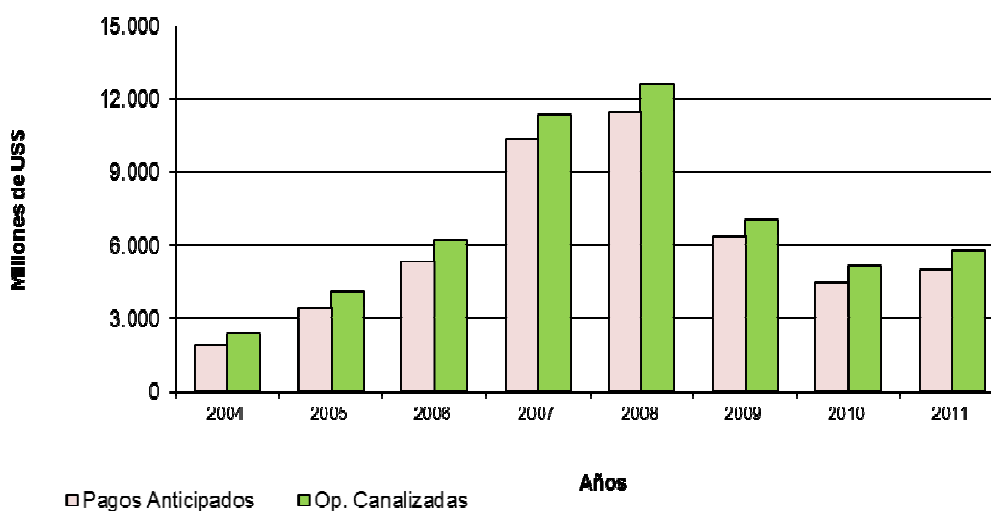
Miles de dólares y Porcentajes				
Países	2010		2011	
	Saldos	Grado de Compensación	Saldos	Grado de Compensación
Argentina	57.006,0	11,5%	171.264,9	14,7%
Bolivia	-30.573,4	3,2%	-8.853,8	2,4%
Brasil	2.421.695,2	27,9%	2.272.965,4	29,5%
Colombia	87.063,3	72,6%	570.217,4	54,2%
Chile	546.943,6	26,6%	449.476,0	25,2%
Ecuador	380.929,7	27,1%	208.258,4	11,5%
México	304.304,8	100,0%	368.067,2	100,0%
Paraguay	11.994,8	11,2%	45.799,9	10,7%
Perú	218.989,1	18,1%	498.292,9	14,6%
Uruguay	121.193,6	22,5%	110.799,3	11,6%
Venezuela	-4.027.830,0	0,0%	-4.583.490,1	0,0%
R.Dom.	-91.716,8	0,0%	-102.797,6	0,0%
<b>Total</b>	<b>0,0</b>	<b>4,3%</b>	<b>0,0</b>	<b>3,4%</b>

## II.6 Transferencias anticipadas

Con relación a las transferencias anticipadas en 2011, las mismas alcanzaron un total de 5.010.066.464,91 dólares, equivalente al 86% de las operaciones cursadas por el Convenio de Pagos. De esta manera, en relación al monto de las operaciones cursadas en 2010, se registró un leve descenso de la preferencia de los Bancos Centrales por realizar pagos anticipados; aún así, estas transferencias continúan siendo por un monto elevado, reduciendo las posibilidades de ahorrar divisas que supone el mecanismo.

## GRÁFICO 3

### **Transferencias anticipadas y operaciones canalizadas Período: 2004 - 2011**



El Cuadro 5 desglosa las transferencias anticipadas realizadas por cada uno de los Bancos Centrales del Convenio, donde se destaca que el mayor pagador fue Venezuela (82%); mientras que, México no efectuó pagos anticipados en 2011. Adicionalmente, los mayores receptores de pagos anticipados fueron Brasil (41,2%), Perú (10,7%), Colombia (10,2%) y Chile (9,9%).

### CUADRO 5

#### Transferencias anticipadas por país Período: 2011

Miles de dólares

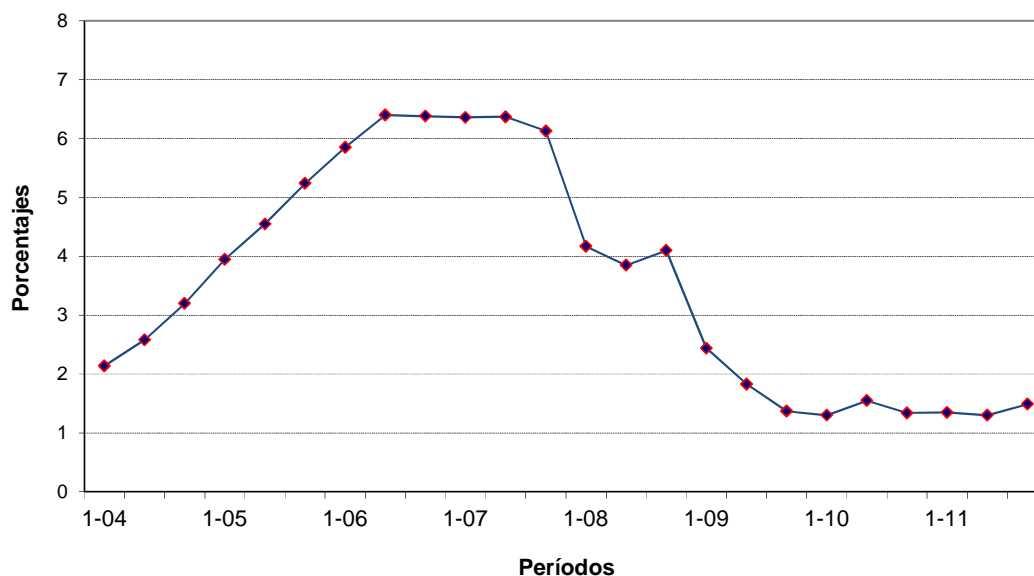
Pagadores	Receptores												Total
	Arg.	Bol.	Bra.	Col.	Chi.	Ecu.	Méx.	Par.	Per.	Uru.	Ven.	R. Dom.	
Arg.		0,0	170.234,4	0,0	0,0	0,0	0,0	0,0	1.911,1	0,0	0,0	0,0	172.145,5
Bol.	10.168,0		14.725,3	214,7	590,3	217,2	981,6	0,0	2.792,8	907,5	0,0	0,0	30.597,3
Bra.	0,0	0,0		0,0	127.760,9	0,0	1.463,4	0,0	0,0	0,0	0,0	0,0	129.224,2
Col.	2.626,9	0,0	2.295,3		0,0	0,0	0,0	0,0	293,8	0,0	0,0	0,0	5.216,0
Chi.	13.140,7	956,6	74.713,0	1.289,2		1.185,0	107,6	175,3	38,2	0,0	0,0	0,0	91.605,6
Ecu.	3.759,6	42,2	69.198,7	50.726,1	11.319,3		1.292,2	0,0	10.073,0	1.166,5	0,0	0,0	147.577,6
Méx.	0,0	0,0	0,0	0,0	0,0	0,0		0,0	0,0	0,0	0,0	0,0	0,0
Par.	7.727,5	0,0	17.378,5	0,0	889,9	91,6	44,0		160,2	0,0	0,0	0,0	26.291,8
Per.	1.276,0	933,6	69.996,8	558,9	6.707,0	225,7	28,9	0,0		1.256,5	0,0	0,0	80.983,3
Uru.	12.686,7	0,0	72.049,0	0,0	2.024,0	0,0	28.052,0	0,0	0,0		0,0	0,0	114.811,7
Ven.	346.959,2	21.851,9	1.478.242,6	454.447,8	344.316,7	368.382,4	302.356,3	75.575,7	517.867,3	200.270,1		0,0	4.110.270,1
R. Dom.	0,0	0,0	97.687,5	2.287,3	0,0	0,0	710,3	0,0	658,2	0,0	0,0		101.343,3
<b>Total</b>	<b>398.344,7</b>	<b>23.784,3</b>	<b>2.066.521,2</b>	<b>509.523,9</b>	<b>493.608,1</b>	<b>370.101,8</b>	<b>335.036,2</b>	<b>75.751,0</b>	<b>533.794,7</b>	<b>203.600,6</b>	<b>0,0</b>	<b>0,0</b>	<b>5.010.066,5</b>

## II.7 Tasas de interés

En lo que respecta a las tasas de interés, la misma registró un aumento en el último cuatrimestre de 2011 (1,49%), habiendo sido del 1,35% en el primer período y del 1,30% en el segundo cuatrimestre del año en estudio.

### GRÁFICO 4

#### Evolución de la tasa de interés Período: 2004 - 2011



## II.8 Líneas bilaterales de crédito recíproco y su utilización

Las líneas de crédito recíproco cubren los saldos que diariamente se producen en las relaciones bilaterales vigentes entre los Bancos Centrales miembros en cada período.

Las mismas no registraron modificaciones en el año en estudio; en tal sentido, al 31 de diciembre de 2011, el valor total de las líneas de crédito recíproco se situó en 5.588.200.000 dólares.<sup>3</sup>

En cuanto a la utilización de las líneas bilaterales de crédito, al igual que en los últimos años, éstas han sido insuficientes en la mayoría de las relaciones de Venezuela con sus copartícipes, así como algunas situaciones puntuales de Bolivia con Brasil y Uruguay; Brasil con Ecuador y la República Dominicana; Colombia con Ecuador, y México con Uruguay, conforme a lo indicado en el siguiente Cuadro.<sup>4</sup>

### CUADRO 6

#### **Índice de utilización de las líneas bilaterales de crédito recíprocas Período: 2011**

Miles de dólares y Porcentajes

PAÍSES	L. Créd. Bil. Ordin. (31/12/11)	2011					
		Saldos de la Compensación - 2011			Saldos / Líneas Ordinarias		
		1er. Período	2do. Período	3er. Período	%	%	%
Argentina-Venezuela	30.000	119.843,5	157.714	139.916	399,5	525,7	466,4
Bolivia-Brasil	1.000	-7.335,6	-2.555	-5.714	-733,6	-255,5	-571,4
Bolivia-Uruguay	500	0,0	0,0	-907,5	0,0	0,0	-181,5
Bolivia-Venezuela	500	7.662,4	1.555	14.649	1.532,5	311,0	2.929,7
Brasil-Ecuador	30.000	17.375,2	44.705	34.785	57,9	149,0	115,9
Brasil-Venezuela	200.000	511.371,5	510.575	636.459	255,7	255,3	318,2
Brasil-R.Dom.	4.000	24.942,2	38.800	35.400	623,6	970,0	885,0
Colombia-Ecuador	10.000	19.936,3	20.183,8	20.086,2	199,4	201,8	200,9
Colombia-Venezuela	30.000	186.217,3	208.021	115.845	620,7	693,4	386,2
Chile-Venezuela	80.000	104.348,1	130.416	149.201	130,4	163,0	186,5
Ecuador-Venezuela	15.000	138.138,6	178.440	75.557	920,9	1.189,6	503,7
México-Uruguay	6.000	9.412,2	11.178,9	8.266,6	156,9	186,3	137,8
México-Venezuela	30.000	95.430,3	115.643,1	123.814,5	318,1	385,5	412,7
Paraguay-Venezuela	500	17.943,2	20.663	38.104	3.588,6	4.132,7	7.620,8
Perú-Venezuela	25.000	176.977,2	170.459	214.421	707,9	681,8	857,7
Uruguay-Venezuela	800	58.271,5	65.962	99.872	7.283,9	8.245,3	12.484,0

\* Un valor positivo indica saldo acreedor y un valor negativo, saldo deudor. Un valor absoluto mayor a 100 (sombreados) indica insuficiencia de la línea de crédito.

## II.9 Instrumentos utilizados

En lo que respecta a los instrumentos utilizados para canalizar las operaciones, en el Cuadro 7 se observa que, en 2011, las cartas de crédito y créditos documentarios fueron los instrumentos más empleados, tanto en cantidad como en valor.

Al respecto, la cantidad cartas de crédito y los créditos documentarios representaron el 46,2% de los instrumentos cursados y el 54,4% del valor de las operaciones, cuando en 2010, la relación era de 56% y 63,6%, respectivamente; mientras que, las órdenes de pago y órdenes de pago divisibles alcanzaron al 43,3%

<sup>3</sup> En el Anexo II - Cuadros Estadísticos, Cuadro 6 se detallan las líneas bilaterales de crédito recíproco entre los Bancos Centrales miembros.

<sup>4</sup> En el Anexo II - Cuadros Estadísticos, Cuadro 7 se presentan los saldos bilaterales por país de cada cuatrimestre y el monto de la línea de crédito vigente.

del total de instrumentos emitidos -en 2010 era del 32,8%-, representando el 29,1% del valor de las operaciones, siendo en 2010 esa relación del 21,5.<sup>5</sup>

### CUADRO 7

#### **Instrumentos utilizados para canalizar operaciones Período: 2010 - 2011**

Cantidad y Miles de dólares

Instrumentos	2010				2011			
	Nº	%	Miles US\$	%	Nº	%	Miles US\$	%
CC/Cred.Docum.+ CCI/CDI	11.305	56,0	3.291.511,9	63,6	12.225	46,2	3.174.266,2	54,4
Letras (LA+LAI)	1.553	7,7	525.190,7	10,1	2.142	8,1	688.983,5	11,8
Pagarés (PA+PAI)	698	3,5	248.650,0	4,8	627	2,4	272.300,7	4,7
Pagarés Desc. (PE)	0	0,0	0,0	0,0	0	0,0	0,0	0,0
O. Pago (OP+OD)	6.622	32,8	1.111.555,1	21,5	11.439	43,3	1.696.522,0	29,1
Giros Nominat. (GN)	0	0,0	0,0	0,0	0	0,0	0,0	0,0
<b>Total</b>	<b>20.178</b>	<b>100,0</b>	<b>5.176.907,8</b>	<b>100,0</b>	<b>26.433</b>	<b>100,0</b>	<b>5.832.072,4</b>	<b>100,0</b>

#### II.10 Instituciones autorizadas

De acuerdo a la información relevada en la Secretaría General, al 20 de enero de 2012, se encontraban autorizadas para operar a través del Convenio de Pagos un total de 289 "Instituciones Autorizadas" (IFAs), entendiéndose por tales, según lo establecido en el Reglamento del Convenio de Pagos, todas las sucursales o agencias de cualquier banco comercial que operan directamente con el Convenio de Pagos, según se detalla en el siguiente Cuadro.

### CUADRO 8

#### **Número de instituciones autorizadas Período: 2010 – 2011**

Países	2010	2011
Argentina	33	32
Bolivia	31	31
Brasil	232	47
Colombia	20	20
Chile	26	26
Ecuador	43	41
México	13	13
Paraguay	15	15
Perú	11	11
Uruguay	18	17
Venezuela	27	28
R.Dom.	8	8
<b>Totales</b>	<b>477</b>	<b>289</b>

**Nota:** La información correspondiente al 2010 es al 19/01/11 y la perteniente al 2011 es al 20/01/12.

<sup>5</sup> En el **Anexo II - Cuadros Estadísticos, Cuadros 8 y 9** se presenta la información estadística discriminada por número, tipo de instrumento y valores correspondientes a 2011, mientras que, también se incluyen los Cuadros 8A y 9A con la información correspondiente a 2010.

De acuerdo a la información proporcionada por el Banco Central del Brasil, la causa principal para la disminución del número de instituciones autorizadas por Brasil en el Convenio de Pagos, fue la adopción, a partir de mayo de 2011, del criterio de centralización para esa autorización. Así, las IFAs que anteriormente eran autorizadas en varias plazas pasaron a serlo en una plaza centralizadora. También contribuyeron a dicha reducción, la incorporación y fusión de instituciones autorizadas que ya operaban en el Convenio.

### III. ASPECTOS INSTITUCIONALES

En el año en estudio se realizaron, en la sede de la ALADI, la Quincuagésima Segunda Reunión de la Comisión Asesora de Asuntos Financieros y Monetarios (ALADI/CAFMLII/Informe, 17 de marzo de 2011), y en Cartagena de Indias, Colombia, la Cuadragésima Cuarta Reunión del Consejo para Asuntos Financieros y Monetarios (ALADI/CFM/XLIV/Acta, 6 de mayo de 2011).

En las mencionadas reuniones, los miembros analizaron y acordaron, entre otros asuntos, una serie de temas relativos al funcionamiento del Convenio de Pagos, así como el órgano máximo consideró la solicitud de adhesión del Banco Central de Nicaragua al Convenio. Fueron aprobadas las Resoluciones 103 a 106 que tienen relación con la modificación del plazo de nueve meses para la aceptación de reversos de las operaciones ya procesadas, numeral 3 del Artículo 8 del Reglamento, el cual se disminuyó a cuatro meses (Resolución 103); la modificación del párrafo sexto del Artículo 2 del Reglamento vinculado al registro de los instrumentos en el Sistema SICAP/ALADI (Resolución 104); la interpretación de la palabra “monto” (Resolución 105); y finalmente, al no estar reglamentado, se incorporó un procedimiento cuando un banco central efectúa una solicitud de adhesión al Convenio de Pagos, contemplando las distintas etapas a cumplir y la documentación que debe presentar el solicitante (Resolución 106).

### IV. CONCLUSIONES

El monto operado a través del Convenio de Pagos se ubicó por encima de los cinco mil ochocientos veinte millones de dólares, experimentando un incremento en relación al año 2010 del 12,6%; mientras que, la relación monto de operaciones cursadas-importaciones intrarregionales se situó en el 3,7%.

El aumento del monto operado a través del Convenio también se dio en la cantidad de operaciones cursadas, que de 18.941 en el 2010, pasó a 25.205 en el 2011 (33,1%); no obstante ello, se produjo una disminución en el valor promedio por operación que alcanzó, en 2011, a 224,9 mil dólares (-15,6%)

Por su parte, la disposición y capacidad de realizar pagos anticipados fue similar al 2010, alcanzando éstos el 86% del monto total operado.

Finalmente, en relación a los instrumentos utilizados para canalizar las operaciones, las cartas de crédito y créditos documentarios fueron los instrumentos más empleados, tanto en cantidad como en valor.

## ANEXO I

### EVOLUCIÓN HISTÓRICA DEL FUNCIONAMIENTO DEL CONVENIO DE PAGOS

La canalización de operaciones por el Convenio fue creciente desde 1966 hasta 1981. En dicho desarrollo fue importante, durante los primeros años de funcionamiento, la incorporación gradual de todos los actuales miembros del Sistema y el perfeccionamiento de las relaciones bilaterales entre los mismos, la cual culminó en 1979 al completarse la red de posibles líneas bilaterales de crédito entre los Bancos Centrales miembros de ALALC/ALADI.

A su vez, con la incorporación de la República Dominicana en 1973, la red de convenios posibles aumentó a 66, de los cuales, con los 9 celebrados por el Banco Central de dicho país, los acuerdos en operación llegaron a 64.

En 1982, se produce un primer retroceso en la operativa del Convenio causada por la crisis de liquidez y del comercio intrarregional, comportamiento que, con oscilaciones, permanece hasta 1986, año a partir del cual se recupera la tendencia al crecimiento de los pagos cursados hasta alcanzar, en 1992, una canalización de US\$ 13.772 millones.

En 1993, no obstante el alto valor registrado -US\$ 13.176 millones-, se observa una disminución con relación al año anterior, a la vez que en 1994 decae un 11% adicional respecto al año precedente. Es en 1995 cuando, además de recuperar el crecimiento de las operaciones cursadas por el Convenio, se logra un total de US\$ 14.020 millones, cifra que representa el mayor valor absoluto histórico registrado hasta el momento.

Sin embargo, dichos niveles no se mantuvieron en el tiempo. Es así que a partir de 1996 se produce un punto de inflexión en la operativa del Convenio de Pagos, registrándose una caída sostenida en el total del valor de las operaciones hasta alcanzar su mínimo registro en 2003, con US\$ 702 millones cursados.

A partir de 2004, el valor de las operaciones cursadas por el Convenio inician un nuevo proceso de crecimiento ininterrumpido hasta 2008. No obstante, si bien esta etapa de crecimiento coincidió con una nueva fase de expansión del comercio intrarregional, que registró valores históricos permanentemente en los últimos años, la recuperación no parece ser producto de ese dinamismo ni de una reversión en la situación estructural del Convenio, sino el resultado del comportamiento de Venezuela.

A lo largo de los años de su vigencia se canalizó por el Convenio una cifra acumulada de US\$ 268.636,8 millones. De ese total, se pagaron efectivamente US\$ 118.065,4 millones (divisas transferidas), representando un ahorro promedio en el uso de divisas convertibles del 56,1%; mientras que el mayor grado de compensación multilateral global se registró en 1986 con un 84% del total canalizado; mientras que, el menor valor fue del 2,2% en 2007, ubicándose en 2011 en el 3,4%.

A continuación, se presenta el siguiente cuadro que contiene la reseña de la evolución histórica del Convenio de Pagos y Créditos Recíprocos, con el detalle de los datos anuales relativos al monto de las transferencias anticipadas, las divisas transferidas, las operaciones cursadas y las importaciones intrarregionales.

## Estadísticas históricas del Convenio de Pagos

Millones de dólares

Años	Transferencias	Divisas	Operaciones	%	Importaciones	%
	Anticipadas	Transferidas	Canalizadas	(2/3)	Intrarregionales	(3/4)
	(1)	(2)	(3)		(4)	(3/4)
1966	0,0	31,4	106,4	29,5	985,0	10,8
1967	0,0	93,8	332,8	28,2	1.008,0	33,0
1968	0,0	129,5	392,1	33,0	1.062,0	36,9
1969	0,0	81,0	481,8	16,8	1.301,0	37,0
1970	15,0	109,6	560,5	19,5	1.354,0	41,4
1971	24,2	136,2	695,2	19,6	1.485,0	46,8
1972	8,7	188,6	979,2	19,3	1.664,0	58,8
1973	10,2	281,3	1.398,4	20,1	2.312,0	60,5
1974	77,7	387,3	2.275,9	17,0	3.930,0	57,9
1975	53,1	661,9	2.384,7	27,8	4.006,0	59,5
1976	105,4	652,3	2.922,9	22,3	4.711,0	62,0
1977	170,1	887,3	3.936,0	22,5	5.962,0	66,0
1978	55,7	1.134,9	4.456,7	25,5	5.939,0	75,0
1979	300,0	1.629,6	6.420,7	25,4	8.671,0	74,0
1980	681,9	2.020,5	8.642,6	23,4	10.529,0	82,1
1981	868,9	2.553,6	9.331,4	27,4	12.199,0	76,5
1982	632,9	2.244,8	7.769,7	28,9	10.620,0	73,2
1983	309,2	1.809,0	6.470,5	28,0	7.698,0	84,1
1984	155,0	2.051,8	6.775,9	30,3	8.543,0	79,3
1985	61,7	1.498,8	6.725,8	22,3	7.533,0	89,3
1986	13,7	1.066,3	6.672,6	16,0	7.674,0	87,0
1987	65,5	1.269,2	7.491,8	16,9	8.496,0	88,2
1988	61,0	1.458,0	8.752,6	16,7	9.914,0	88,3
1989	162,0	2.512,6	10.136,9	24,8	11.147,0	90,9
1990	472,4	3.469,0	10.019,6	34,6	12.691,8	78,9
1991	768,8	2.866,1	11.610,5	24,7	16.036,0	72,4
1992	2.346,9	3.845,3	13.772,2	27,9	20.614,5	66,8
1993	3.293,1	3.823,6	13.175,8	29,0	23.538,9	56,0
1994	3.473,4	3.836,5	11.721,1	32,7	29.322,2	40,0
1995	5.698,1	6.096,5	14.020,2	43,5	35.631,6	39,3
1996	3.887,0	4.176,8	9.621,3	43,4	40.271,2	23,9
1997	3.579,3	3.756,3	7.864,2	47,8	46.979,0	16,7
1998	2.503,1	2.655,0	5.570,2	47,7	45.733,0	12,2
1999	1.735,1	1.923,5	3.930,5	48,9	39.164,4	10,0
2000	1.541,5	1.661,4	3.265,9	50,9	48.834,6	6,7
2001	730,6	840,7	1.472,8	57,1	47.275,4	3,1
2002	523,6	660,2	917,9	71,9	41.797,0	2,2
2003	406,6	528,3	702,3	75,2	46.180,7	1,5
2004	1.912,7	2.233,4	2.402,0	93,0	63.119,2	3,8
2005	3.409,8	3.917,1	4.106,5	95,4	80.050,0	5,1
2006	5.361,1	6.013,7	6.233,8	96,5	96.280,7	6,5
2007	10.369,8	11.150,4	11.403,8	97,8	116.253,3	9,8
2008	11.505,9	12.316,6	12.657,4	97,3	144.263,4	8,8
2009	6.375,9	6.834,5	7.063,4	96,8	104.847,0	6,7
2010	4.466,8	4.946,8	5.169,3	95,7	129.063,5	4,0
2011	5.010,1	5.624,5	5.822,7	96,6	157.563,1	3,7
<b>TOTALES</b>	<b>83.203,5</b>	<b>118.065,4</b>	<b>268.636,8</b>	<b>43,9</b>	<b>1.524.253,6</b>	<b>17,6</b>

1. Se entiende por Divisas Transferidas, la sumatoria de los saldos multilaterales de la compensación, más/menos los resultados de los ajustes derivados de la operación de arreglos bilaterales y las transferencias anticipadas.
2. Se entiende por Operaciones Canalizadas aquellas que realmente se cursaron por el Convenio, es decir, la sumatoria del total global de los débitos del conjunto de países, más/menos los resultados de los ajustes derivados de la operación de arreglos bilaterales y las transferencias anticipadas.
3. A partir del año 1998 las cifras de importaciones intrarregionales contienen datos de las importaciones de y desde la República Dominicana.
4. Las cifras de comercio de 2011 son estimadas.



## ANEXO II

### CUADROS ESTADÍSTICOS

Año 2011

CUADRO 1	Débitos, créditos y saldos por país de la compensación (en dólares)	19
CUADRO 2 A	Transferencias anticipadas (en dólares)	22
CUADRO 2 B	Transferencias anticipadas. Resumen (en dólares)	45
CUADRO 3	Débitos, créditos y saldos por país cuatrimestrales ajustados por pagos anticipados, transferencias multilaterales y arreglos de la compensación (en miles de dólares)	46
CUADRO 4	Débitos, créditos y saldos por país ajustados por pagos anticipados, transferencias multilaterales y arreglos de la compensación (en dólares)	49
CUADRO 5	Totales ajustados de movimientos por períodos y acumulado (en miles de dólares)	52
CUADRO 6	Monto de las Líneas de Crédito Recíproco entre Bancos Centrales suscritos de acuerdo al Sistema de Pagos al 31 de diciembre de 2011 (en miles de dólares)	55
CUADRO 7	Utilización de las líneas bilaterales de crédito recíprocas (en miles de dólares y porcentajes)	56
CUADRO 8	Instrumentos - Débitos - Operaciones canalizadas por el Convenio de Pagos	59
CUADRO 8 A	Instrumentos - Débitos - Operaciones canalizadas por el Convenio de Pagos (2010)	60
CUADRO 9	Instrumentos - Créditos - Operaciones canalizadas por el Convenio de Pagos	61
CUADRO 9 A	Instrumentos - Créditos - Operaciones canalizadas por el Convenio de Pagos (2010)	62

**Nota:** Los Cuadros y Gráficos del presente Informe fueron elaborados por la Secretaría General de la ALADI en base a las informaciones de los países miembros del Convenio de Pagos (cifras de comercio) y del Banco Agente y del Centro de Operaciones (Convenio de Pagos).



## CUADRO 1

### DÉBITOS, CRÉDITOS Y SALDOS POR PAÍS DE LA COMPENSACIÓN 2011 (En dólares)

País	Débitos	Créditos	Saldos
<b>Argentina</b>			
Bolivia	432.777,29	3.319.763,03	2.886.985,74
Brasil	133.547.127,23	5.430.339,72	-128.116.787,51
Colombia	997.557,69	313.542,68	-684.015,01
Chile	3.205.318,11	2.399.136,95	-806.181,16
Ecuador	242.753,03	546.721,96	303.968,93
México	800.487,35	25.055,47	-775.431,88
Paraguay	3.895.467,25	3.497.216,66	-398.250,59
Perú	3.455.741,01	4.001.620,37	545.879,36
Uruguay	7.333.915,22	8.929.790,34	1.595.875,12
Venezuela	63.835,36	70.577.559,67	70.513.724,31
R.Dom.	0,00	0,00	0,00
<b>Total</b>	<b>153.974.979,54</b>	<b>99.040.746,85</b>	<b>-54.934.232,69</b>
<b>Bolivia</b>			
Argentina	3.319.763,03	432.777,29	-2.886.985,74
Brasil	879.367,89	0,00	-879.367,89
Colombia	28,57	0,00	-28,57
Chile	108.224,03	55.544,19	-52.679,84
Ecuador	1.955,98	998,71	-957,27
México	88.709,04	0,00	-88.709,04
Paraguay	0,00	0,00	0,00
Perú	209.858,05	63.807,81	-146.050,24
Uruguay	53,89	0,00	-53,89
Venezuela	0,00	2.014.046,13	2.014.046,13
R.Dom.	0,00	0,00	0,00
<b>Total</b>	<b>4.607.960,48</b>	<b>2.567.174,13</b>	<b>-2.040.786,35</b>
<b>Brasil</b>			
Argentina	5.430.339,72	133.547.127,23	128.116.787,51
Bolivia	0,00	879.367,89	879.367,89
Colombia	780.284,66	576.916,08	-203.368,58
Chile	32.983.731,09	26.925.699,15	-6.058.031,94
Ecuador	0,00	27.665.639,70	27.665.639,70
México	1.533.245,77	2.901.999,71	1.368.753,94
Paraguay	0,00	5.320.450,45	5.320.450,45
Perú	7.719.195,59	6.522.969,40	-1.196.226,19
Uruguay	5.619.805,27	3.777.638,11	-1.842.167,16
Venezuela	17.676,58	180.180.758,87	180.163.082,29
R.Dom.	0,00	1.454.204,88	1.454.204,88
<b>Total</b>	<b>54.084.278,68</b>	<b>389.752.771,47</b>	<b>335.668.492,79</b>
<b>Colombia</b>			
Argentina	313.542,68	997.557,69	684.015,01
Bolivia	0,00	28,57	28,57
Brasil	576.916,08	780.284,66	203.368,58
Chile	25.930,28	47,82	-25.882,46
Ecuador	4.730.984,82	14.211.202,58	9.480.217,76
México	115.763,70	0,00	-115.763,70
Paraguay	0,00	0,00	0,00
Perú	356.800,33	291.513,10	-65.287,23
Uruguay	0,00	113.289,87	113.289,87
Venezuela	52.378,86	55.687.878,17	55.635.499,31
R.Dom.	0,00	34,00	34,00
<b>Total</b>	<b>6.172.316,75</b>	<b>72.081.836,46</b>	<b>65.909.519,71</b>

País	Débitos	Créditos	Saldos
<b>Chile</b>			
Argentina	2.399.136,95	3.205.318,11	806.181,16
Bolivia	55.544,19	108.224,03	52.679,84
Brasil	26.925.699,15	32.983.731,09	6.058.031,94
Colombia	47,82	25.930,28	25.882,46
Ecuador	1.263.104,98	1.361.168,98	98.064,00
México	13,17	0,00	-13,17
Paraguay	128.067,88	182,59	-127.885,29
Perú	8.675,51	69.108,07	60.432,56
Uruguay	0,00	852.255,35	852.255,35
Venezuela	0,00	39.647.936,94	39.647.936,94
R.Dom.	0,00	0,00	0,00
<b>Total</b>	<b>30.780.289,65</b>	<b>78.253.855,44</b>	<b>47.473.565,79</b>
<b>Ecuador</b>			
Argentina	546.721,96	242.753,03	-303.968,93
Bolivia	998,71	1.955,98	957,27
Brasil	27.665.639,70	0,00	-27.665.639,70
Colombia	14.211.202,58	4.730.984,82	-9.480.217,76
Chile	1.361.168,98	1.263.104,98	-98.064,00
México	90.359,71	0,00	-90.359,71
Paraguay	0,00	15,55	15,55
Perú	3.213.195,71	2.648.774,24	-564.421,47
Uruguay	87.251,05	269.809,33	182.558,28
Venezuela	154.547,16	23.907.808,19	23.753.261,03
R.Dom.	0,00	0,00	0,00
<b>Total</b>	<b>47.331.085,56</b>	<b>33.065.206,12</b>	<b>-14.265.879,44</b>
<b>México</b>			
Argentina	25.055,47	800.487,35	775.431,88
Bolivia	0,00	88.709,04	88.709,04
Brasil	2.901.999,71	1.533.245,77	-1.368.753,94
Colombia	0,00	115.763,70	115.763,70
Chile	0,00	13,17	13,17
Ecuador	0,00	90.359,71	90.359,71
Paraguay	0,00	14,64	14,64
Perú	8.679,04	792,64	-7.886,40
Uruguay	0,00	805.662,65	805.662,65
Venezuela	0,00	32.531.643,45	32.531.643,45
R.Dom.	0,00	0,00	0,00
<b>Total</b>	<b>2.935.734,22</b>	<b>35.966.692,12</b>	<b>33.030.957,90</b>
<b>Paraguay</b>			
Argentina	3.497.216,66	3.895.467,25	398.250,59
Bolivia	0,00	0,00	0,00
Brasil	5.320.450,45	0,00	-5.320.450,45
Colombia	0,00	0,00	0,00
Chile	182,59	128.067,88	127.885,29
Ecuador	15,55	0,00	-15,55
México	14,64	0,00	-14,64
Perú	63,98	0,00	-63,98
Uruguay	0,00	0,00	0,00
Venezuela	0,00	1.135.116,37	1.135.116,37
R.Dom.	0,00	0,00	0,00
<b>Total</b>	<b>8.817.943,87</b>	<b>5.158.651,50</b>	<b>-3.659.292,37</b>

País	Débitos	Créditos	Saldos
<b>Perú</b>			
Argentina	4.001.620,37	3.455.741,01	-545.879,36
Bolivia	63.807,81	209.858,05	146.050,24
Brasil	6.522.969,40	7.719.195,59	1.196.226,19
Colombia	291.513,10	356.800,33	65.287,23
Chile	69.108,07	8.675,51	-60.432,56
Ecuador	2.648.774,24	3.213.195,71	564.421,47
México	792,64	8.679,04	7.886,40
Paraguay	0,00	63,98	63,98
Uruguay	230.240,02	348.069,22	117.829,20
Venezuela	9.471,78	43.999.477,85	43.990.006,07
R.Dom.	0,00	0,00	0,00
<b>Total</b>	<b>13.838.297,43</b>	<b>59.319.756,29</b>	<b>45.481.458,86</b>
<b>Uruguay</b>			
Argentina	8.929.790,34	7.333.915,22	-1.595.875,12
Bolivia	0,00	53,89	53,89
Brasil	3.777.638,11	5.619.805,27	1.842.167,16
Colombia	113.289,87	0,00	-113.289,87
Chile	852.255,35	0,00	-852.255,35
Ecuador	269.809,33	87.251,05	-182.558,28
México	805.662,65	0,00	-805.662,65
Paraguay	0,00	0,00	0,00
Perú	348.069,22	230.240,02	-117.829,20
Venezuela	17,12	23.835.737,26	23.835.720,14
R.Dom.	0,00	0,00	0,00
<b>Total</b>	<b>15.096.531,99</b>	<b>37.107.002,71</b>	<b>22.010.470,72</b>
<b>Venezuela</b>			
Argentina	70.577.559,67	63.835,36	-70.513.724,31
Bolivia	2.014.046,13	0,00	-2.014.046,13
Brasil	180.180.758,87	17.676,58	-180.163.082,29
Colombia	55.687.878,17	52.378,86	-55.635.499,31
Chile	39.647.936,94	0,00	-39.647.936,94
Ecuador	23.907.808,19	154.547,16	-23.753.261,03
México	32.531.643,45	0,00	-32.531.643,45
Paraguay	1.135.116,37	0,00	-1.135.116,37
Perú	43.999.477,85	9.471,78	-43.990.006,07
Uruguay	23.835.737,26	17,12	-23.835.720,14
R.Dom.	0,00	0,00	0,00
<b>Total</b>	<b>473.517.962,90</b>	<b>297.926,86</b>	<b>-473.220.036,04</b>
<b>R. Dom.</b>			
Argentina	0,00	0,00	0,00
Bolivia	0,00	0,00	0,00
Brasil	1.454.204,88	0,00	-1.454.204,88
Colombia	34,00	0,00	-34,00
Chile	0,00	0,00	0,00
Ecuador	0,00	0,00	0,00
México	0,00	0,00	0,00
Paraguay	0,00	0,00	0,00
Perú	0,00	0,00	0,00
Uruguay	0,00	0,00	0,00
Venezuela	0,00	0,00	0,00
<b>Total</b>	<b>1.454.238,88</b>	<b>0,00</b>	<b>-1.454.238,88</b>
<b>Total General 2011</b>	<b>812.611.619,95</b>	<b>812.611.619,95</b>	<b>0,00</b>

## CUADRO 2 A

### TRANSFERENCIAS ANTICIPADAS (EN DÓLARES) 2011

Remesó	Recibió	Fecha	Parciales	Subtotales	Totales
<b>Argentina</b>					<b>172.145.526,87</b>
	<b>Brasil</b>			170.234.391,93	
		20/01/2011	2.271.858,91		
		04/02/2011	2.294.945,21		
		25/02/2011	2.513.807,79		
		03/03/2011	1.000.000,00		
		14/03/2011	1.324.269,88		
		17/03/2011	3.926.446,24		
		29/03/2011	1.403.216,40		
		30/03/2011	1.921.937,52		
		07/04/2011	2.367.882,83		
		11/04/2011	3.442.205,94		
		10/05/2011	33.606.073,63		
		24/05/2011	38.000.000,00		
		26/05/2011	30.665.963,60		
		09/06/2011	3.149.709,66		
		17/06/2011	3.369.256,96		
		23/06/2011	2.404.005,02		
		12/07/2011	6.436.528,33		
		20/07/2011	2.419.634,05		
		29/07/2011	2.007.414,73		
		12/08/2011	3.482.286,08		
		26/08/2011	3.783.317,61		
		14/10/2011	18.443.631,54		
	<b>Perú</b>			1.911.134,94	
		17/03/2011	850.984,08		
		12/08/2011	1.060.150,86		

Remesó	Recibió	Fecha	Parciales	Subtotales	Totales
<b>Bolivia</b>					<b>30.597.332,52</b>
	<b>Argentina</b>			10.167.984,19	
		05/01/2011	222.834,37		
		12/01/2011	142.897,70		
		21/01/2011	202.420,73		
		28/01/2011	55.711,25		
		04/02/2011	155.575,91		
		18/02/2011	127.729,43		
		25/02/2011	113.496,86		
		04/03/2011	592.976,40		
		09/03/2011	235.359,30		
		16/03/2011	249.775,14		
		01/04/2011	334.657,61		
		08/04/2011	77.947,31		
		21/04/2011	154.855,61		
		13/05/2011	278.796,08		
		24/05/2011	349.782,58		
		27/05/2011	192.596,67		
		03/06/2011	68.290,24		
		10/06/2011	40.108,13		
		17/06/2011	189.895,23		
		20/06/2011	237.421,16		
		23/06/2011	231.960,07		
		24/06/2011	187.464,89		
		05/07/2011	234.238,30		
		11/07/2011	69.459,80		
		12/07/2011	83.481,50		
		15/07/2011	453.093,48		
		21/07/2011	201.656,25		
		05/08/2011	11.603,88		
		12/08/2011	73.015,92		
		17/08/2011	162.323,18		
		24/08/2011	305.787,24		
		26/08/2011	196,58		
		02/09/2011	246.947,72		
		07/09/2011	254.333,10		
		09/09/2011	371.302,62		
		19/09/2011	305.000,00		
		23/09/2011	61.354,02		
		18/10/2011	629.189,16		
		25/10/2011	621.409,79		
		01/11/2011	85.123,36		
		08/11/2011	253.108,85		
		25/11/2011	224.865,40		
		28/11/2011	223.350,89		
		01/12/2011	226.681,31		
		09/12/2011	80.994,61		
		16/12/2011	96.779,96		
		23/12/2011	450.134,60		
	<b>Brasil</b>			14.725.315,31	
		11/01/2011	340.666,48		
		14/01/2011	137.046,75		
		21/01/2011	154.583,78		
		28/01/2011	102.649,44		
		31/01/2011	380.000,00		
		01/02/2011	428.666,89		
		02/02/2011	327.725,64		
		11/02/2011	50.015,36		
		25/02/2011	294.723,20		
		04/03/2011	103.465,44		
		11/03/2011	92.638,13		
		16/03/2011	186.200,00		
		22/03/2011	313.696,72		
		25/03/2011	1.617.570,00		
		30/03/2011	839.170,88		
		04/04/2011	560.002,41		
		07/04/2011	465.759,00		

Continuación: Bolivia

Remesó	Recibió	Fecha	Parciales	Subtotales	Totales
		08/04/2011	372.400,00		
		11/04/2011	500.448,00		
		21/04/2011	50.316,04		
		06/05/2011	201.214,00		
		11/05/2011	262.579,01		
		20/05/2011	269.119,03		
		27/05/2011	61.990,82		
		03/06/2011	144.214,40		
		17/06/2011	79.499,54		
		01/07/2011	589.217,02		
		21/07/2011	127.229,15		
		12/08/2011	233.896,00		
		24/08/2011	156.376,23		
		09/09/2011	35.763,24		
		23/09/2011	21.526,31		
		29/09/2011	196.543,00		
		03/10/2011	318.777,36		
		07/10/2011	764.460,00		
		18/10/2011	90.876,10		
		24/10/2011	838.064,00		
		28/10/2011	152.418,00		
		31/10/2011	255.850,00		
		29/11/2011	129.992,81		
		02/12/2011	124.680,00		
		05/12/2011	253.363,60		
		13/12/2011	2.099.256,53		
		23/12/2011	665,00		
	<b>Colombia</b>			214.699,08	
		12/01/2011	34.748,00		
		04/02/2011	41.735,00		
		11/03/2011	34.206,40		
		23/09/2011	34.904,20		
		05/10/2011	37.030,48		
		18/10/2011	32.075,00		
	<b>Chile</b>			590.276,67	
		11/02/2011	45.652,60		
		18/03/2011	148.399,88		
		24/05/2011	37.342,75		
		05/08/2011	17.493,90		
		26/08/2011	13.910,80		
		21/10/2011	97.613,24		
		27/10/2011	211.025,00		
		23/12/2011	18.838,50		
	<b>Ecuador</b>			217.167,82	
		05/08/2011	51.564,60		
		12/08/2011	48.544,01		
		16/11/2011	20.530,60		
		21/11/2011	49.134,74		
		08/12/2011	47.393,87		
	<b>México</b>			981.617,46	
		11/02/2011	20.268,52		
		24/03/2011	84.870,04		
		08/04/2011	51.728,23		
		18/04/2011	88.696,94		
		11/05/2011	63.600,00		
		26/05/2011	317.038,84		
		05/08/2011	36.248,14		
		08/11/2011	318.496,05		
		23/12/2011	670,70		



Continuación: Bolivia

Remesó	Recibió	Fecha	Parciales	Subtotales	Totales
	<b>Perú</b>			2.792.781,03	
		05/01/2011	120.100,84		
		19/01/2011	75.338,39		
		28/01/2011	35.318,64		
		11/02/2011	159.597,10		
		16/02/2011	79.200,00		
		02/03/2011	207.930,80		
		11/03/2011	79.200,00		
		18/03/2011	87.552,20		
		25/03/2011	101.904,40		
		08/04/2011	79.888,10		
		18/04/2011	266.544,99		
		06/05/2011	79.200,00		
		24/05/2011	63.440,56		
		31/05/2011	82.235,45		
		12/07/2011	103.335,12		
		15/07/2011	76.080,00		
		22/07/2011	143.914,31		
		27/07/2011	213.674,16		
		26/08/2011	786,90		
		09/09/2011	37.360,75		
		29/09/2011	85.620,86		
		14/10/2011	100.656,68		
		18/10/2011	61.866,25		
		24/10/2011	245.728,73		
		16/11/2011	52.485,54		
		29/11/2011	132.227,67		
		16/12/2011	20.800,00		
		23/12/2011	792,59		
	<b>Uruguay</b>			907.490,96	
		15/09/2011	96.705,80		
		03/10/2011	93.955,00		
		18/10/2011	93.555,00		
		27/10/2011	195.642,50		
		01/11/2011	93.555,00		
		10/11/2011	158.325,00		
		16/11/2011	161.200,00		
		08/12/2011	14.552,66		

Remesó	Recibió	Fecha	Parciales	Subtotales	Totales
<b>Brasil</b>					<b>129.224.246,39</b>
	<b>Chile</b>			127.760.889,94	
		10/01/2011	1.431.042,12		
		19/01/2011	1.042.980,14		
		20/01/2011	6.193.866,65		
		25/01/2011	13.039.445,01		
		11/02/2011	2.247.970,02		
		22/02/2011	29.784.645,93		
		25/02/2011	1.270.619,69		
		28/02/2011	1.325.765,18		
		23/03/2011	6.800.506,48		
		05/04/2011	1.002.072,29		
		21/04/2011	3.011.643,47		
		04/05/2011	3.597.367,76		
		18/05/2011	1.266.752,82		
		02/06/2011	3.859.460,73		
		22/06/2011	2.775.215,00		
		30/06/2011	6.537.288,39		
		05/07/2011	1.157.584,36		
		20/07/2011	3.887.134,73		
		26/07/2011	2.645.442,15		
		28/07/2011	2.956.447,88		
		24/08/2011	2.948.441,34		
		28/09/2011	5.005.779,30		
		29/09/2011	14.790.933,35		
		01/12/2011	7.724.619,74		
		16/12/2011	1.457.865,41		
	<b>México</b>			1.463.356,45	
		11/03/2011	1.463.356,45		

Remesó	Recibió	Fecha	Parciales	Subtotales	Totales
<b>Colombia</b>					<b>5.216.045,58</b>
	<b>Argentina</b>			2.626.918,12	
		20/06/2011	143.317,61		
		05/07/2011	136.860,23		
		12/07/2011	106.920,00		
		04/11/2011	591.323,28		
		30/11/2011	1.648.497,00		
	<b>Brasil</b>			2.295.332,40	
		01/02/2011	393.104,08		
		09/02/2011	334.612,01		
		14/04/2011	157.584,58		
		25/05/2011	114.378,60		
		12/10/2011	137.219,96		
		03/11/2011	152.094,56		
		29/11/2011	128.179,02		
		01/12/2011	164.336,00		
		02/12/2011	425.732,29		
		13/12/2011	170.893,69		
		21/12/2011	117.197,61		
	<b>Perú</b>			293.795,06	
		14/02/2011	167.046,65		
		17/11/2011	126.748,41		

Remesó	Recibió	Fecha	Parciales	Subtotales	Totales
<b>Chile</b>					<b>91.605.632,68</b>
	<b>Argentina</b>			13.140.738,61	
		05/01/2011	20.781,54		
		06/01/2011	43.742,13		
		12/01/2011	3.227.949,39		
		13/01/2011	147.237,40		
		12/04/2011	120.743,48		
		18/04/2011	18.404,18		
		19/04/2011	36.074,40		
		05/05/2011	14.068,88		
		13/05/2011	69.018,28		
		24/05/2011	23.034,79		
		25/05/2011	139.686,77		
		27/05/2011	51.866,67		
		31/05/2011	53.185,55		
		06/06/2011	3.764.563,48		
		09/06/2011	18.431,26		
		14/06/2011	19.678,20		
		15/06/2011	391.447,16		
		17/06/2011	20.932,80		
		22/06/2011	20.206,27		
		28/06/2011	149.342,97		
		29/06/2011	504.766,26		
		30/06/2011	22.341,75		
		01/07/2011	48.072,51		
		07/07/2011	46.392,99		
		12/07/2011	23.342,88		
		13/07/2011	193.681,44		
		14/07/2011	10.332,00		
		21/07/2011	34.497,74		
		25/07/2011	744.961,68		
		27/07/2011	2.752.590,68		
		03/08/2011	50.356,70		
		10/08/2011	40.541,20		
		16/08/2011	46.142,29		
		25/08/2011	91.590,44		
		02/09/2011	126.567,99		
		13/09/2011	54.164,46		
	<b>Bolivia</b>			956.597,81	
		18/01/2011	75.422,23		
		13/04/2011	22.562,70		
		10/05/2011	73.836,00		
		31/05/2011	124.478,68		
		01/07/2011	137.595,60		
		09/08/2011	83.580,88		
		07/09/2011	37.130,00		
		20/09/2011	124.416,64		
		03/10/2011	96.406,08		
		25/10/2011	72.072,00		
		01/12/2011	37.125,00		
		12/12/2011	71.972,00		
	<b>Brasil</b>			74.713.017,16	
		12/01/2011	1.581.228,21		
		28/01/2011	1.086.644,00		
		31/01/2011	91.676,80		
		01/02/2011	36.565,44		
		02/02/2011	4.595.079,37		
		03/02/2011	57.300,00		
		14/02/2011	52.395,00		
		16/02/2011	119.915,00		
		23/02/2011	119.700,00		
		02/03/2011	189.603,70		
		25/03/2011	21.194,27		
		23/05/2011	2.944.199,34		
		26/05/2011	2.734.472,28		
		31/05/2011	407.235,29		
		03/06/2011	1.184.466,13		

Continuación: Chile

Remesó	Recibió	Fecha	Parciales	Subtotales	Totales
		06/06/2011	266.660,87		
		20/06/2011	1.279.820,53		
		22/06/2011	1.529.040,01		
		23/06/2011	2.862.336,26		
		06/07/2011	2.081.100,09		
		07/07/2011	128.190,35		
		12/07/2011	128.249,88		
		21/07/2011	3.083.526,70		
		22/07/2011	128.309,13		
		29/07/2011	458.837,71		
		03/08/2011	356.777,19		
		04/08/2011	126.492,30		
		05/08/2011	2.521.028,33		
		09/08/2011	420.234,14		
		11/08/2011	719.457,24		
		16/08/2011	1.457.336,99		
		18/08/2011	1.046.791,83		
		19/08/2011	799.269,10		
		25/08/2011	944.651,79		
		26/08/2011	600.904,46		
		02/09/2011	718.519,06		
		06/09/2011	317.550,53		
		12/09/2011	132.642,28		
		14/09/2011	124.274,92		
		16/09/2011	1.250.411,21		
		20/09/2011	132.797,45		
		21/09/2011	132.268,14		
		22/09/2011	132.445,83		
		23/09/2011	754.859,22		
		30/09/2011	73.576,80		
		03/10/2011	141.460,71		
		04/10/2011	139.235,10		
		06/10/2011	140.165,09		
		07/10/2011	2.576.168,00		
		11/10/2011	1.104.613,81		
		17/10/2011	966.526,47		
		18/10/2011	127.359,70		
		25/10/2011	141.468,03		
		26/10/2011	4.414.892,16		
		27/10/2011	1.161.903,89		
		28/10/2011	56.775,00		
		02/11/2011	2.181.577,14		
		04/11/2011	928.858,69		
		07/11/2011	1.781.144,72		
		08/11/2011	2.914.256,03		
		10/11/2011	579.061,23		
		14/11/2011	576.458,98		
		15/11/2011	860.119,09		
		17/11/2011	1.487.657,21		
		21/11/2011	727.403,26		
		22/11/2011	81.568,69		
		25/11/2011	818.772,62		
		28/11/2011	1.208.044,32		
		05/12/2011	1.133.396,99		
		09/12/2011	4.628.163,09		
		12/12/2011	1.396.864,15		
		19/12/2011	1.353.614,69		
		20/12/2011	1.155.453,13		
	<b>Colombia</b>			1.289.197,32	
		27/01/2011	127.402,20		
		04/02/2011	950.158,82		
		11/02/2011	53.530,14		
		20/04/2011	50.396,67		
		21/06/2011	48.937,01		
		16/12/2011	58.772,48		

Continuación: Chile

Remesó	Recibió	Fecha	Parciales	Subtotales	Totales
	<b>Ecuador</b>			1.185.005,52	
		10/01/2011	35.640,00		
		18/01/2011	10.800,00		
		21/01/2011	23.318,00		
		31/01/2011	10.800,00		
		22/02/2011	13.695,28		
		21/04/2011	55.708,00		
		04/05/2011	32.400,00		
		13/05/2011	10.800,00		
		06/06/2011	66.934,24		
		02/08/2011	121.902,00		
		05/08/2011	25.782,00		
		08/08/2011	21.528,00		
		09/08/2011	51.576,00		
		11/08/2011	58.224,00		
		12/08/2011	57.408,00		
		16/08/2011	98.950,00		
		18/08/2011	32.148,00		
		23/08/2011	122.974,00		
		24/08/2011	34.054,00		
		26/08/2011	129.308,00		
		05/10/2011	77.034,00		
		16/11/2011	81.938,00		
		18/11/2011	12.084,00		
	<b>México</b>			107.554,17	
		14/11/2011	107.554,17		
	<b>Paraguay</b>			175.280,53	
		21/07/2011	49.478,22		
		24/08/2011	125.802,31		
	<b>Perú</b>			38.241,56	
		01/04/2011	38.241,56		

Remesó	Recibió	Fecha	Parciales	Subtotales	Totales
<b>Ecuador</b>					<b>147.577.565,63</b>
	<b>Argentina</b>			3.759.552,78	
		25/01/2011	37.286,32		
		08/02/2011	29.526,80		
		15/02/2011	1.223.744,42		
		02/03/2011	263.518,61		
		22/03/2011	175.833,57		
		05/04/2011	103.960,93		
		19/04/2011	42.060,88		
		12/05/2011	51.813,89		
		09/08/2011	891.913,72		
		17/08/2011	632.754,47		
		22/09/2011	202.392,00		
		04/10/2011	63.723,51		
		08/11/2011	40.816,75		
		15/12/2011	206,91		
	<b>Bolivia</b>			42.206,28	
		18/10/2011	42.206,28		
	<b>Brasil</b>			69.198.741,27	
		18/01/2011	972.602,37		
		25/01/2011	442.806,21		
		08/02/2011	705.731,87		
		15/02/2011	8.395.927,73		
		02/03/2011	1.503.595,51		
		22/03/2011	1.750.165,09		
		05/04/2011	2.254.747,00		
		19/04/2011	641.945,82		
		12/05/2011	4.057.235,25		
		03/06/2011	1.415.617,01		
		21/06/2011	734.689,90		
		28/06/2011	818.478,82		
		06/07/2011	26.328.264,88		
		26/07/2011	1.139.246,26		
		02/08/2011	722.466,53		
		09/08/2011	2.375.981,58		
		17/08/2011	6.015.337,86		
		21/09/2011	1.575.572,96		
		04/10/2011	549.907,78		
		18/10/2011	818.444,31		
		09/11/2011	3.737.016,64		
		15/12/2011	2.242.959,89		
	<b>Colombia</b>			50.726.057,65	
		18/01/2011	2.276.037,25		
		25/01/2011	1.912.122,68		
		08/02/2011	4.907.992,22		
		15/02/2011	467.316,81		
		02/03/2011	2.187.752,77		
		22/03/2011	2.577.583,46		
		05/04/2011	3.010.523,20		
		19/04/2011	1.570.201,99		
		12/05/2011	1.907.049,39		
		03/06/2011	3.112.602,77		
		21/06/2011	3.217.030,22		
		28/06/2011	1.837.896,95		
		05/07/2011	43.000,00		
		26/07/2011	2.732.815,19		
		02/08/2011	1.833.448,81		
		09/08/2011	117.070,95		
		17/08/2011	173.224,99		
		21/09/2011	4.057.214,62		
		04/10/2011	2.776.645,54		
		18/10/2011	4.869.667,39		
		08/11/2011	3.221.479,18		
		15/12/2011	1.917.381,27		

Continuación: Ecuador

Remesó	Recibió	Fecha	Parciales	Subtotales	Totales
	<b>Chile</b>			11.319.317,36	
		08/02/2011	1.203.038,08		
		15/02/2011	106.501,46		
		02/03/2011	749.460,87		
		22/03/2011	1.275.386,82		
		05/04/2011	457.777,83		
		19/04/2011	984.740,00		
		03/06/2011	956.797,52		
		21/06/2011	1.376.468,75		
		28/06/2011	985.345,00		
		26/07/2011	27.361,77		
		21/09/2011	694.530,49		
		04/10/2011	397.113,50		
		18/10/2011	812.811,30		
		08/11/2011	612.022,72		
		15/12/2011	679.961,25		
	<b>México</b>			1.292.209,23	
		08/02/2011	15.188,10		
		15/02/2011	40.394,70		
		02/03/2011	64.840,99		
		22/03/2011	187.731,98		
		19/04/2011	197.018,78		
		12/05/2011	100.716,40		
		05/07/2011	146.634,15		
		26/07/2011	158.996,44		
		02/08/2011	48.608,70		
		17/08/2011	106.213,20		
		18/10/2011	160.583,79		
		15/12/2011	65.282,00		
	<b>Perú</b>			10.073.009,55	
		18/01/2011	243.485,31		
		25/01/2011	213.317,75		
		08/02/2011	64.281,74		
		15/02/2011	89.381,37		
		02/03/2011	20.575,32		
		22/03/2011	1.440.510,09		
		05/04/2011	87.854,46		
		19/04/2011	446.187,67		
		12/05/2011	321.487,13		
		03/06/2011	751.324,08		
		21/06/2011	132.306,10		
		29/06/2011	43.656,23		
		05/07/2011	123.212,81		
		26/07/2011	548.457,31		
		02/08/2011	272.380,03		
		09/08/2011	196.068,81		
		17/08/2011	89.407,84		
		21/09/2011	1.258.212,75		
		04/10/2011	1.037.867,53		
		18/10/2011	137.946,46		
		09/11/2011	1.243.951,58		
		15/12/2011	1.311.137,18		
	<b>Uruguay</b>			1.166.471,51	
		02/03/2011	260.609,75		
		22/03/2011	717.072,07		
		18/10/2011	63.045,99		
		15/12/2011	125.743,70		



Remesó	Recibió	Fecha	Parciales	Subtotales	Totales
<b>Paraguay</b>					<b>26.291.752,84</b>
	<b>Argentina</b>			7.727.508,79	
		24/01/2011	961.982,82		
		31/01/2011	407.960,71		
		07/02/2011	398.633,50		
		14/02/2011	196.961,15		
		22/02/2011	421.095,12		
		14/03/2011	114.373,74		
		22/03/2011	1.048.405,44		
		01/04/2011	319.613,83		
		15/04/2011	491.701,74		
		20/05/2011	686.635,54		
		03/06/2011	253.964,03		
		14/06/2011	393.764,82		
		01/07/2011	801.012,54		
		28/07/2011	83.886,13		
		16/08/2011	398.203,92		
		24/08/2011	509.413,76		
		16/09/2011	239.900,00		
	<b>Brasil</b>			17.378.530,10	
		24/01/2011	1.120.849,80		
		31/01/2011	14.711,49		
		07/02/2011	418.453,21		
		14/02/2011	222.394,67		
		22/02/2011	212.857,88		
		14/03/2011	431.608,61		
		22/03/2011	86.892,09		
		01/04/2011	1.042.744,07		
		15/04/2011	278.655,08		
		20/05/2011	266.161,03		
		03/06/2011	835.804,42		
		14/06/2011	821.156,31		
		01/07/2011	597.124,63		
		28/07/2011	959.933,36		
		16/08/2011	700.035,72		
		24/08/2011	557.927,47		
		16/09/2011	782.618,45		
		18/10/2011	1.021.267,73		
		01/11/2011	4.942.960,30		
		30/11/2011	1.176.895,04		
		16/12/2011	660.915,49		
		23/12/2011	226.563,25		
	<b>Chile</b>			889.897,88	
		24/01/2011	200.448,11		
		31/01/2011	145.979,16		
		07/02/2011	131.672,24		
		22/02/2011	90.736,55		
		22/03/2011	129.509,22		
		15/04/2011	68.756,60		
		23/12/2011	122.796,00		
	<b>Ecuador</b>			91.620,00	
		26/01/2011	40.190,00		
		28/07/2011	51.430,00		
	<b>México</b>			43.992,53	
		15/04/2011	43.992,53		
	<b>Perú</b>			160.203,54	
		03/06/2011	44.640,74		
		16/08/2011	115.562,80		

Remesó	Recibió	Fecha	Parciales	Subtotales	Totales
<b>Perú</b>					<b>80.983.283,80</b>
	<b>Argentina</b>			1.276.045,69	
		07/01/2011	146.507,24		
		20/05/2011	68.087,82		
		24/05/2011	37.666,16		
		27/05/2011	115.620,00		
		18/11/2011	537.543,89		
		22/11/2011	278.462,58		
		29/11/2011	92.158,00		
	<b>Bolivia</b>			933.614,44	
		14/06/2011	222.079,40		
		01/07/2011	362.129,04		
		02/08/2011	135.731,84		
		05/08/2011	213.674,16		
	<b>Brasil</b>			69.996.763,52	
		07/01/2011	170.465,96		
		14/01/2011	49.604,03		
		21/01/2011	321.259,18		
		25/01/2011	95.046,60		
		11/02/2011	1.232.614,72		
		04/03/2011	1.278.373,60		
		08/03/2011	35.726,70		
		18/03/2011	1.879.539,00		
		22/03/2011	292.863,84		
		25/03/2011	25.385,35		
		01/04/2011	924.724,44		
		15/04/2011	27.371,70		
		06/05/2011	3.333.792,57		
		10/05/2011	3.471.031,47		
		13/05/2011	440.713,95		
		17/05/2011	393.312,78		
		20/05/2011	1.999.709,00		
		24/05/2011	161.189,00		
		27/05/2011	4.521.883,46		
		31/05/2011	4.570.742,38		
		07/06/2011	130.563,84		
		10/06/2011	667.837,00		
		17/06/2011	86.818,00		
		24/06/2011	166.863,73		
		01/07/2011	2.263.740,33		
		05/07/2011	101.180,10		
		08/07/2011	2.876.638,80		
		12/07/2011	31.500,00		
		15/07/2011	43.531,90		
		22/07/2011	2.537.718,43		
		26/07/2011	1.360.496,04		
		02/08/2011	1.975.872,48		
		05/08/2011	262.566,15		
		09/08/2011	1.596.856,71		
		12/08/2011	347.792,96		
		19/08/2011	91.386,92		
		23/08/2011	6.603.867,51		
		26/08/2011	20.916,96		
		13/09/2011	137.392,77		
		16/09/2011	175.794,55		
		23/09/2011	1.747.784,44		
		27/09/2011	2.823.644,59		
		30/09/2011	1.191.689,50		
		04/10/2011	257.249,08		
		07/10/2011	104.204,40		
		11/10/2011	379.434,79		

Continuación: Perú

Remesó	Recibió	Fecha	Parciales	Subtotales	Totales
		14/10/2011	825.526,00		
		18/10/2011	2.019.821,44		
		21/10/2011	2.942.213,00		
		28/10/2011	335.062,46		
		04/11/2011	81.633,08		
		15/11/2011	346.190,00		
		18/11/2011	1.401.645,61		
		25/11/2011	321.176,96		
		02/12/2011	3.145.844,00		
		06/12/2011	450.450,00		
		20/12/2011	1.546.685,04		
		21/12/2011	3.371.824,22		
	<b>Colombia</b>			558.859,33	
		21/01/2011	42.380,00		
		15/04/2011	67.059,15		
		24/05/2011	42.354,84		
		27/05/2011	37.957,03		
		31/05/2011	104.443,68		
		07/06/2011	101.677,39		
		24/06/2011	47.973,44		
		08/07/2011	49.452,20		
		13/09/2011	27.985,32		
		04/10/2011	20.628,63		
		22/11/2011	16.947,65		
	<b>Chile</b>			6.706.985,50	
		08/02/2011	5.988.296,73		
		22/03/2011	100.400,40		
		15/04/2011	33.225,52		
		05/08/2011	113.536,26		
		13/09/2011	79.655,22		
		30/09/2011	144.660,00		
		18/10/2011	24.709,64		
		08/11/2011	83.632,29		
		25/11/2011	138.869,44		
	<b>Ecuador</b>			225.667,28	
		21/01/2011	118.914,54		
		25/02/2011	106.752,74		
	<b>México</b>			28.878,68	
		27/05/2011	28.878,68		
	<b>Uruguay</b>			1.256.469,36	
		28/01/2011	19.348,86		
		08/02/2011	112.765,51		
		25/02/2011	71.979,27		
		13/05/2011	150.013,00		
		24/06/2011	107.717,28		
		05/07/2011	780.000,00		
		30/09/2011	14.645,44		

Remesó	Recibió	Fecha	Parciales	Subtotales	Totales
<b>Uruguay</b>					<b>114.811.700,00</b>
	<b>Argentina</b>			12.686.700,00	
		13/01/2011	853.500,00		
		20/01/2011	736.300,00		
		01/02/2011	1.000.000,00		
		11/03/2011	2.129.800,00		
		10/06/2011	1.234.000,00		
		22/06/2011	754.600,00		
		01/07/2011	507.100,00		
		13/07/2011	500.300,00		
		03/08/2011	760.400,00		
		18/08/2011	1.008.300,00		
		30/09/2011	558.500,00		
		05/10/2011	1.027.700,00		
		11/10/2011	727.100,00		
		15/12/2011	889.100,00		
	<b>Brasil</b>			72.049.000,00	
		13/01/2011	4.028.200,00		
		19/01/2011	524.800,00		
		20/01/2011	747.000,00		
		31/01/2011	3.750.400,00		
		01/02/2011	661.300,00		
		09/02/2011	787.700,00		
		10/02/2011	2.196.700,00		
		16/02/2011	1.247.700,00		
		22/02/2011	528.800,00		
		28/02/2011	606.400,00		
		03/03/2011	641.500,00		
		07/03/2011	1.145.900,00		
		21/03/2011	741.200,00		
		24/03/2011	5.033.400,00		
		04/04/2011	513.500,00		
		05/04/2011	618.500,00		
		07/04/2011	2.144.600,00		
		14/04/2011	2.548.600,00		
		05/05/2011	2.277.500,00		
		11/05/2011	893.400,00		
		18/05/2011	1.040.500,00		
		26/05/2011	2.554.000,00		
		07/06/2011	602.500,00		
		13/06/2011	622.500,00		
		21/06/2011	1.252.900,00		
		28/06/2011	610.600,00		
		29/06/2011	3.000.000,00		
		07/07/2011	535.900,00		
		13/07/2011	516.100,00		
		14/07/2011	668.400,00		
		20/07/2011	1.478.200,00		
		25/07/2011	742.000,00		
		26/07/2011	2.019.400,00		
		04/08/2011	535.400,00		
		11/08/2011	1.045.900,00		
		19/08/2011	638.900,00		
		24/08/2011	532.800,00		
		07/09/2011	901.100,00		
		21/09/2011	2.461.500,00		
		03/10/2011	1.101.900,00		
		07/10/2011	5.096.900,00		
		12/10/2011	698.700,00		
		19/10/2011	1.043.300,00		
		21/10/2011	1.734.600,00		
		31/10/2011	2.354.400,00		
		15/11/2011	3.509.500,00		
		23/11/2011	2.096.300,00		
		15/12/2011	1.017.700,00		

Continuación: Uruguay

Remesó	Recibió	Fecha	Parciales	Subtotales	Totales
	<b>Chile</b>			2.024.000,00	
		04/03/2011	700.300,00		
		16/08/2011	738.800,00		
		23/09/2011	584.900,00		
	<b>México</b>			28.052.000,00	
		24/01/2011	1.862.300,00		
		03/02/2011	2.120.000,00		
		21/03/2011	2.694.900,00		
		14/04/2011	2.725.200,00		
		17/05/2011	2.817.000,00		
		17/06/2011	2.752.800,00		
		20/07/2011	2.270.100,00		
		16/08/2011	3.333.200,00		
		23/09/2011	1.273.900,00		
		18/10/2011	1.723.700,00		
		21/10/2011	644.700,00		
		24/10/2011	535.100,00		
		26/10/2011	735.000,00		
		21/11/2011	2.020.600,00		
		22/12/2011	543.500,00		

Remesó	Recibió	Fecha	Parciales	Subtotales	Totales
<b>Venezuela</b>					<b>4.110.270.064,65</b>
	<b>Argentina</b>			346.959.214,11	
		14/01/2011	19.879.258,56		
		25/01/2011	3.571.951,67		
		01/02/2011	8.948.460,41		
		04/02/2011	1.865.624,57		
		14/02/2011	9.610.776,07		
		18/02/2011	5.420.294,83		
		28/02/2011	4.175.907,82		
		09/03/2011	3.467.333,96		
		16/03/2011	1.897.172,53		
		23/03/2011	7.173.718,96		
		30/03/2011	3.756.771,07		
		07/04/2011	4.282.429,63		
		18/04/2011	9.797.440,80		
		20/04/2011	15.992.723,04		
		12/05/2011	9.356.799,70		
		24/05/2011	12.210.443,77		
		09/06/2011	9.178.280,25		
		15/06/2011	14.841.608,51		
		22/06/2011	18.051.672,95		
		29/06/2011	16.564.168,24		
		19/07/2011	20.258.405,79		
		03/08/2011	12.274.635,92		
		24/08/2011	15.534.023,12		
		20/09/2011	17.770.048,20		
		29/09/2011	13.246.954,34		
		18/10/2011	18.986.091,49		
		28/10/2011	5.241.648,05		
		15/11/2011	15.596.052,65		
		07/12/2011	25.170.843,19		
		22/12/2011	22.837.674,02		
	<b>Bolivia</b>			21.851.914,57	
		25/01/2011	1.926.600,00		
		14/02/2011	129.600,00		
		23/02/2011	381.756,47		
		18/03/2011	179.901,00		
		30/03/2011	249.964,00		
		07/04/2011	749.973,91		
		18/04/2011	1.961.591,79		
		20/04/2011	81.446,99		
		09/06/2011	692.348,50		
		15/07/2011	793.313,50		
		23/08/2011	64.576,00		
		13/10/2011	907.575,72		
		27/10/2011	1.605.972,00		
		08/11/2011	1.257.249,54		
		07/12/2011	3.925.784,00		
		15/12/2011	6.944.261,15		
	<b>Brasil</b>			1.478.242.608,12	
		14/01/2011	55.953.369,29		
		25/01/2011	17.808.947,03		
		04/02/2011	30.073.153,88		
		14/02/2011	46.257.735,68		
		28/02/2011	92.847.073,81		
		09/03/2011	16.841.611,09		
		16/03/2011	45.845.528,04		
		23/03/2011	28.644.458,31		
		30/03/2011	27.441.776,31		
		07/04/2011	50.302.406,58		
		18/04/2011	45.866.247,62		
		20/04/2011	9.295.325,56		
		11/05/2011	43.505.810,92		
		24/05/2011	55.599.902,68		
		09/06/2011	50.695.566,54		
		29/06/2011	80.431.156,82		

Continuación: Venezuela

Remesó	Recibió	Fecha	Parciales	Subtotales	Totales
		22/07/2011	107.112.901,56		
		03/08/2011	30.427.424,21		
		23/08/2011	66.075.894,19		
		19/09/2011	63.102.128,17		
		29/09/2011	44.308.404,60		
		13/10/2011	89.579.166,78		
		18/10/2011	26.806.511,92		
		28/10/2011	69.854.374,77		
		15/11/2011	91.238.874,29		
		07/12/2011	96.386.601,07		
		22/12/2011	95.940.256,40		
	<b>Colombia</b>			454.447.811,47	
		14/01/2011	2.371.055,66		
		25/01/2011	1.134.751,43		
		14/02/2011	5.106.089,79		
		28/02/2011	14.456.581,26		
		09/03/2011	29.431.141,58		
		16/03/2011	7.963.166,93		
		23/03/2011	6.131.738,73		
		30/03/2011	14.767.175,09		
		07/04/2011	28.000.944,08		
		18/04/2011	34.451.688,66		
		20/04/2011	9.916.576,02		
		06/05/2011	49.885.027,36		
		12/05/2011	31.621.967,75		
		24/05/2011	17.248.736,60		
		09/06/2011	12.842.489,28		
		22/06/2011	27.804.474,10		
		15/07/2011	20.591.029,69		
		29/07/2011	22.229.189,24		
		23/08/2011	16.231.419,37		
		19/09/2011	24.262.703,00		
		29/09/2011	11.415.116,24		
		18/10/2011	12.529.552,12		
		28/10/2011	9.604.753,79		
		15/11/2011	15.407.812,92		
		07/12/2011	18.361.855,46		
		22/12/2011	10.680.775,32		
	<b>Chile</b>			344.316.718,65	
		14/01/2011	42.490.421,68		
		25/01/2011	3.249.628,67		
		04/02/2011	5.866.292,26		
		14/02/2011	17.317.350,20		
		28/02/2011	6.625.036,87		
		09/03/2011	1.546.204,05		
		16/03/2011	2.531.847,92		
		23/03/2011	2.246.728,46		
		30/03/2011	4.222.795,23		
		07/04/2011	1.146.916,81		
		18/04/2011	6.520.537,37		
		20/04/2011	1.882.723,94		
		12/05/2011	3.572.390,09		
		24/05/2011	2.472.549,06		
		15/06/2011	12.708.522,42		
		22/07/2011	56.383.133,60		
		17/08/2011	37.424.651,88		
		23/08/2011	3.382.575,25		
		19/09/2011	26.251.264,07		
		29/09/2011	8.745.664,28		
		18/10/2011	23.550.092,09		
		28/10/2011	7.801.874,85		
		15/11/2011	19.435.280,78		
		07/12/2011	22.704.672,42		
		22/12/2011	24.237.564,40		

Continuación: Venezuela

Remesó	Recibió	Fecha	Parciales	Subtotales	Totales
	<b>Ecuador</b>			368.382.355,02	
		14/01/2011	10.974.385,35		
		25/01/2011	1.931.303,06		
		01/02/2011	9.605.008,47		
		04/02/2011	15.144.629,61		
		14/02/2011	13.889.446,08		
		28/02/2011	21.189.083,73		
		09/03/2011	10.743.556,20		
		16/03/2011	8.509.461,93		
		23/03/2011	10.889.695,22		
		30/03/2011	12.888.225,97		
		07/04/2011	5.256.437,79		
		18/04/2011	6.411.253,09		
		20/04/2011	2.043.240,04		
		12/05/2011	10.352.827,07		
		24/05/2011	10.972.202,91		
		02/06/2011	10.345.459,73		
		15/06/2011	19.049.352,17		
		17/06/2011	14.170.249,34		
		22/06/2011	10.088.370,16		
		29/06/2011	10.605.875,11		
		07/07/2011	13.215.950,11		
		15/07/2011	7.679.579,86		
		22/07/2011	12.354.823,51		
		29/07/2011	20.053.014,44		
		12/08/2011	18.030.833,17		
		23/08/2011	11.024.007,10		
		19/09/2011	21.646.213,13		
		29/09/2011	6.192.137,94		
		18/10/2011	9.348.985,10		
		28/10/2011	8.080.258,31		
		15/11/2011	7.116.300,79		
		07/12/2011	13.192.841,19		
		22/12/2011	5.387.347,34		
	<b>México</b>			302.356.283,61	
		14/01/2011	6.483.441,97		
		25/01/2011	9.463.759,38		
		04/02/2011	9.368.570,82		
		14/02/2011	2.727.697,77		
		28/02/2011	9.378.439,77		
		09/03/2011	3.680.079,43		
		16/03/2011	5.974.853,59		
		23/03/2011	5.463.486,59		
		30/03/2011	11.733.621,48		
		07/04/2011	10.650.473,80		
		18/04/2011	11.234.824,49		
		20/04/2011	2.175.780,12		
		12/05/2011	8.327.180,07		
		24/05/2011	22.615.474,68		
		09/06/2011	14.857.827,74		
		29/06/2011	21.884.335,86		
		03/08/2011	22.539.812,19		
		23/08/2011	14.695.274,57		
		19/09/2011	8.301.881,90		
		29/09/2011	20.906.844,50		
		18/10/2011	13.844.902,65		
		28/10/2011	13.293.056,13		
		15/11/2011	16.350.096,99		
		07/12/2011	25.162.779,04		
		22/12/2011	11.241.788,08		



Continuación: Venezuela

Remesó	Recibió	Fecha	Parciales	Subtotales	Totales
	<b>Paraguay</b>			75.575.687,55	
		14/01/2011	2.009.256,96		
		14/02/2011	2.783.312,00		
		23/02/2011	1.986.432,00		
		11/03/2011	1.415.040,00		
		16/03/2011	1.918.728,00		
		18/03/2011	1.133.516,00		
		23/03/2011	1.391.600,00		
		25/03/2011	1.580.748,00		
		30/03/2011	639.576,00		
		07/04/2011	1.279.152,00		
		18/04/2011	639.576,00		
		20/04/2011	685.800,00		
		06/05/2011	707.200,00		
		12/05/2011	639.576,00		
		16/05/2011	1.918.728,00		
		26/05/2011	695.800,00		
		02/06/2011	1.391.600,00		
		09/06/2011	4.318.020,00		
		19/07/2011	685.800,00		
		27/07/2011	695.828,00		
		10/08/2011	8.349.600,00		
		23/08/2011	1.228.462,46		
		07/09/2011	2.648.920,00		
		22/09/2011	3.430.700,00		
		04/10/2011	3.195.385,00		
		05/10/2011	3.740.762,50		
		24/10/2011	3.758.550,00		
		27/10/2011	4.802.450,00		
		04/11/2011	1.794.150,00		
		08/11/2011	3.305.575,00		
		15/11/2011	6.316.484,90		
		18/11/2011	1.198.800,00		
		02/12/2011	1.620.000,00		
		15/12/2011	834.900,00		
		22/12/2011	835.658,73		
	<b>Perú</b>			517.867.342,57	
		14/01/2011	2.911.310,95		
		25/01/2011	10.598.459,36		
		04/02/2011	17.569.249,47		
		14/02/2011	26.434.029,27		
		28/02/2011	34.160.180,89		
		09/03/2011	8.628.884,37		
		16/03/2011	8.387.173,95		
		18/03/2011	10.452.196,94		
		23/03/2011	8.774.056,41		
		30/03/2011	16.203.435,00		
		07/04/2011	10.737.494,97		
		18/04/2011	11.786.857,76		
		20/04/2011	4.065.586,35		
		12/05/2011	8.767.787,03		
		24/05/2011	17.462.040,59		
		09/06/2011	25.492.446,10		
		29/06/2011	28.282.319,22		
		15/07/2011	23.523.108,51		
		03/08/2011	21.384.318,05		
		12/08/2011	19.889.369,23		
		23/08/2011	10.865.595,06		
		13/09/2011	24.667.551,34		
		29/09/2011	28.294.249,80		
		13/10/2011	20.625.441,66		
		18/10/2011	7.995.134,87		
		28/10/2011	19.675.067,30		
		15/11/2011	19.417.663,54		
		01/12/2011	25.962.889,07		
		15/12/2011	23.628.870,54		
		22/12/2011	21.224.574,97		

Continuación: Venezuela

Remesó	Recibió	Fecha	Parciales	Subtotales	Totales
	<b>Uruguay</b>			200.270.128,98	
		14/01/2011	9.794.164,99		
		25/01/2011	1.369.046,62		
		01/02/2011	7.993.752,89		
		04/02/2011	4.536.306,05		
		10/02/2011	2.023.775,50		
		14/02/2011	595.048,00		
		18/02/2011	1.837.302,00		
		23/02/2011	2.501.674,75		
		09/03/2011	1.562.549,00		
		11/03/2011	1.701.194,95		
		16/03/2011	503.671,20		
		18/03/2011	1.414.281,08		
		23/03/2011	3.993.922,16		
		25/03/2011	2.111.530,78		
		30/03/2011	2.412.069,50		
		07/04/2011	4.150.959,00		
		11/04/2011	2.426.752,72		
		18/04/2011	577.831,00		
		20/04/2011	597.737,18		
		06/05/2011	844.158,00		
		12/05/2011	771.518,00		
		16/05/2011	1.984.785,35		
		24/05/2011	2.902.328,19		
		26/05/2011	1.269.088,81		
		02/06/2011	5.325.402,05		
		09/06/2011	2.797.842,03		
		15/06/2011	1.120.548,60		
		17/06/2011	1.145.761,22		
		22/06/2011	1.883.334,38		
		29/06/2011	5.556.963,76		
		01/07/2011	1.273.906,00		
		07/07/2011	5.086.611,89		
		08/07/2011	2.395.753,97		
		13/07/2011	1.633.606,05		
		15/07/2011	2.274.468,39		
		19/07/2011	4.534.854,00		
		22/07/2011	3.543.878,00		
		27/07/2011	1.518.106,00		
		29/07/2011	1.669.345,17		
		03/08/2011	2.411.635,32		
		10/08/2011	2.715.484,00		
		17/08/2011	1.458.422,83		
		23/08/2011	1.868.871,00		
		07/09/2011	1.060.096,00		
		13/09/2011	2.737.703,59		
		19/09/2011	2.165.241,81		
		20/09/2011	7.038.194,87		
		22/09/2011	3.868.894,22		
		27/09/2011	3.887.790,22		
		29/09/2011	2.767.798,03		
		30/09/2011	1.964.877,46		
		04/10/2011	839.340,53		
		07/10/2011	3.194.258,20		
		11/10/2011	6.612.781,93		
		18/10/2011	1.343.168,00		
		24/10/2011	5.241.108,74		
		27/10/2011	4.351.395,25		
		28/10/2011	3.314.780,16		
		04/11/2011	4.749.526,43		
		08/11/2011	0,86		
		08/11/2011	1.551.952,00		
		15/11/2011	4.602.126,05		
		18/11/2011	6.801.999,07		
		23/11/2011	2.952.898,82		
		30/11/2011	5.530.292,41		
		01/12/2011	2.201.114,75		
		07/12/2011	5.879.922,40		
		15/12/2011	3.858.072,38		
		23/12/2011	1.664.552,42		

Remesó	Recibió	Fecha	Parciales	Subtotales	Totales
<b>R.Dom.</b>					<b>101.343.313,95</b>
	<b>Brasil</b>			97.687.484,48	
		11/01/2011	1.872,83		
		14/01/2011	1.211.695,13		
		18/01/2011	1.818,38		
		18/01/2011	10.735.550,92		
		03/02/2011	940,30		
		07/02/2011	102,99		
		16/02/2011	129,61		
		18/02/2011	526,21		
		22/02/2011	776,27		
		23/02/2011	7.138,06		
		25/02/2011	1.414.422,53		
		28/02/2011	1.063,33		
		03/03/2011	7.118.574,04		
		14/03/2011	29,32		
		23/03/2011	75,42		
		01/04/2011	1.750,89		
		12/04/2011	358,07		
		18/04/2011	4.424.352,36		
		20/04/2011	2.073,31		
		09/05/2011	4.250,71		
		19/05/2011	5.389.132,88		
		25/05/2011	1.052.410,54		
		31/05/2011	6.498,24		
		03/06/2011	116.258,80		
		06/06/2011	5.477.763,58		
		13/06/2011	2.837,25		
		16/06/2011	251,63		
		17/06/2011	8.983,92		
		20/06/2011	9.469.667,95		
		28/06/2011	8.255,35		
		01/07/2011	994,41		
		05/07/2011	829,78		
		08/07/2011	34.233,13		
		15/07/2011	152,75		
		15/07/2011	571.342,56		
		18/07/2011	15.244.745,94		
		27/07/2011	100,71		
		15/08/2011	515,03		
		06/09/2011	7.006.187,65		
		23/09/2011	762,75		
		23/09/2011	335,89		
		06/10/2011	284.960,19		
		11/10/2011	350,26		
		18/10/2011	4.335.962,91		
		21/11/2011	5.315.291,72		
		25/11/2011	3.609.411,64		
		05/12/2011	5.627.657,20		
		15/12/2011	4.682,64		
		19/12/2011	9.189.226,16		
		23/12/2011	180,34		
	<b>Colombia</b>			2.287.288,75	
		09/02/2011	192.005,60		
		15/02/2011	183.214,39		
		17/02/2011	611.987,82		
		10/03/2011	31.772,45		
		05/04/2011	139.340,49		
		08/04/2011	701.166,99		
		09/08/2011	187.449,18		
		18/08/2011	178.950,89		
		16/09/2011	31.093,28		
		16/11/2011	30.307,66		

Continuación: R.Dom.

Remesó	Recibió	Fecha	Parciales	Subtotales	Totales
	<b>México</b>			710.330,82	
		04/04/2011	360.713,09		
		04/10/2011	349.617,73		
	<b>Perú</b>			658.209,90	
		28/03/2011	166.317,64		
		27/06/2011	165.140,86		
		23/09/2011	163.964,09		
		22/12/2011	162.787,31		
<b>Totales 2011</b>			<b>US\$ 5.010.066.464,91</b>	<b>5.010.066.464,91</b>	<b>5.010.066.464,91</b>

**CUADRO 2 B**

**TRANSFERENCIAS ANTICIPADAS (EN DÓLARES)  
RESUMEN  
2011**

<b>PAÍS</b>	<b>Remesó</b>	<b>Recibió</b>
Argentina	172.145.526,87	398.344.662,29
Bolivia	30.597.332,52	23.784.333,10
Brasil	129.224.246,39	2.066.521.184,29
Colombia	5.216.045,58	509.523.913,60
Chile	91.605.632,68	493.608.086,00
Ecuador	147.577.565,63	370.101.815,64
México	0,00	335.036.222,95
Paraguay	26.291.752,84	75.750.968,08
Perú	80.983.283,80	533.794.718,15
Uruguay	114.811.700,00	203.600.560,81
Venezuela	4.110.270.064,65	0,00
R.Dom.	101.343.313,95	0,00
<b>Totales 2011</b>	<b>US\$ 5.010.066.464,91</b>	<b>5.010.066.464,91</b>

### CUADRO 3

#### Débitos, créditos y saldos por país cuatrimestrales ajustados por pagos anticipados, transferencias multilaterales y arreglos de la compensación (En miles de dólares)

Países	Primer Período			Segundo Período			Tercer Período		
	Débitos	Créditos	Saldos	Débitos	Créditos	Saldos	Débitos	Créditos	Saldos
<b>Argentina</b>									
Bolivia	252,2	2.918,6	2.666,5	86,2	6.315,1	6.229,0	94,4	4.254,0	4.159,5
Brasil	26.638,1	2.458,8	-24.179,3	131.930,0	1.688,3	-130.241,7	145.213,4	1.283,3	-143.930,2
Colombia	588,1	0,0	-588,1	140,1	527,2	387,1	269,4	2.413,3	2.143,9
Chile	1.318,7	4.995,1	3.676,4	381,8	9.739,4	9.357,6	1.504,9	805,4	-699,5
Ecuador	112,9	2.027,0	1.914,0	129,8	1.732,1	1.602,3	0,0	547,2	547,2
México	256,0	25,1	-230,9	249,1	0,0	-249,1	295,4	0,0	-295,4
Paraguay	888,4	5.401,2	4.512,8	997,7	4.361,9	3.364,2	2.009,4	1.461,6	-547,8
Perú	2.092,0	2.282,4	190,4	1.841,7	655,5	-1.186,2	1.433,2	2.339,8	906,6
Uruguay	992,2	6.226,8	5.234,7	3.605,8	9.165,4	5.559,6	2.736,0	6.224,3	3.488,3
Venezuela	63,6	119.907,1	119.843,5	0,2	157.713,7	157.713,5	0,0	139.915,9	139.915,9
R.Dom.	0,0	0,0	0,0	0,0	0,0	0,0	0,0	0,0	0,0
<b>Total</b>	<b>33.202,0</b>	<b>146.242,1</b>	<b>113.040,1</b>	<b>139.362,3</b>	<b>191.898,7</b>	<b>52.536,4</b>	<b>153.556,2</b>	<b>159.244,7</b>	<b>5.688,5</b>
<b>Bolivia</b>									
Argentina	2.918,6	252,2	-2.666,5	6.315,1	86,2	-6.229,0	4.254,0	94,4	-4.159,5
Brasil	7.335,6	0,0	-7.335,6	2.555,1	0,0	-2.555,1	5.714,0	0,0	-5.714,0
Colombia	110,7	0,0	-110,7	0,0	0,0	0,0	104,0	0,0	-104,0
Chile	292,1	143,4	-148,8	78,9	429,6	350,7	327,5	439,2	111,7
Ecuador	0,4	0,0	-0,4	100,6	0,0	-100,6	118,1	43,2	-74,9
México	334,2	0,0	-334,2	416,9	0,0	-416,9	319,2	0,0	-319,2
Paraguay	0,0	0,0	0,0	0,0	0,0	0,0	0,0	0,0	0,0
Perú	1.419,7	0,0	-1.419,7	826,4	997,4	171,1	756,6	0,0	-756,6
Uruguay	0,0	0,0	0,0	0,0	0,0	0,0	907,5	0,0	-907,5
Venezuela	0,0	7.662,4	7.662,4	0,0	1.555,0	1.555,0	0,0	14.648,6	14.648,6
R.Dom.	0,0	0,0	0,0	0,0	0,0	0,0	0,0	0,0	0,0
<b>Total</b>	<b>12.411,4</b>	<b>8.058,0</b>	<b>-4.353,5</b>	<b>10.293,0</b>	<b>3.068,2</b>	<b>-7.224,8</b>	<b>12.500,9</b>	<b>15.225,4</b>	<b>2.724,5</b>
<b>Brasil</b>									
Argentina	2.458,8	26.638,1	24.179,3	1.688,3	131.930,0	130.241,7	1.283,3	145.213,4	143.930,2
Bolivia	0,0	7.335,6	7.335,6	0,0	2.555,1	2.555,1	0,0	5.714,0	5.714,0
Colombia	511,7	1.226,6	714,9	268,5	349,9	81,4	0,0	1.295,7	1.295,7
Chile	74.097,3	13.836,3	-60.261,1	41.774,1	36.354,6	-5.419,5	44.873,2	51.447,8	6.574,7
Ecuador	0,0	17.375,2	17.375,2	0,0	44.704,6	44.704,6	0,0	34.784,6	34.784,6
México	1.599,3	0,0	-1.599,3	730,6	1.836,2	1.105,6	666,7	1.065,8	399,1
Paraguay	0,0	8.643,6	8.643,6	0,0	5.242,2	5.242,2	0,0	8.813,2	8.813,2
Perú	7.712,8	12.315,7	4.602,9	2,4	40.197,1	40.194,7	4,0	24.006,9	24.002,9
Uruguay	253,8	29.150,6	28.896,8	77,2	22.049,3	21.972,1	5.288,8	24.626,7	19.338,0
Venezuela	7,2	511.378,7	511.371,5	1,7	510.576,5	510.574,8	8,8	636.468,2	636.459,4
R.Dom.	0,0	24.942,2	24.942,2	0,0	38.799,9	38.799,9	0,0	35.399,6	35.399,6
<b>Total</b>	<b>86.640,9</b>	<b>652.842,6</b>	<b>566.201,7</b>	<b>44.542,9</b>	<b>834.595,3</b>	<b>790.052,5</b>	<b>52.124,7</b>	<b>968.836,0</b>	<b>916.711,3</b>
<b>Colombia</b>									
Argentina	0,0	588,1	588,1	527,2	140,1	-387,1	2.413,3	269,4	-2.143,9
Bolivia	0,0	110,7	110,7	0,0	0,0	0,0	0,0	104,0	104,0
Brasil	1.226,6	511,7	-714,9	349,9	268,5	-81,4	1.295,7	0,0	-1.295,7
Chile	0,0	1.815	1.815	25,9	48,9	23,0	0,0	58,8	58,8
Ecuador	1.453,3	21.389,6	19.936,3	1.251,3	21.435,1	20.183,8	2.026,4	22.112,6	20.086,2
México	0,0	0,0	0,0	79,3	0,0	-79,3	36,5	0,0	-36,5
Paraguay	0,0	0,0	0,0	0,0	0,0	0,0	0,0	0,0	0,0
Perú	306,1	271,1	-35,0	3,2	385,5	382,3	341,4	193,7	-147,6
Uruguay	0,0	0,0	0,0	0,0	58,7	58,7	0,0	54,6	54,6
Venezuela	22,0	186.239,3	186.217,3	24,4	208.045,0	208.020,6	6,0	115.851,4	115.845,4
R.Dom.	0,0	1.859,5	1.859,5	0,0	366,4	366,4	0,0	61,4	61,4
<b>Total</b>	<b>3.007,9</b>	<b>212.151,5</b>	<b>209.143,6</b>	<b>2.261,2</b>	<b>230.748,4</b>	<b>228.487,2</b>	<b>6.119,2</b>	<b>138.705,9</b>	<b>132.586,7</b>

Países	Primer Período			Segundo Período			Tercer Período		
	Débitos	Créditos	Saldos	Débitos	Créditos	Saldos	Débitos	Créditos	Saldos
<b>Chile</b>									
Argentina	4.995,1	1.318,7	-3.676,4	9.739,4	381,8	-9.357,6	805,4	1.504,9	699,5
Bolivia	143,4	292,1	148,8	429,6	78,9	-350,7	439,2	327,5	-111,7
Brasil	13.836,3	74.097,3	60.261,1	36.354,6	41.774,1	5.419,5	51.447,8	44.873,2	-6.574,7
Colombia	1.181,5	0,0	-1.181,5	48,9	25,9	-23,0	58,8	0,0	-58,8
Ecuador	461,9	5.239,3	4.777,4	979,4	3.407,3	2.427,8	1.006,8	4.033,9	3.027,1
México	0,0	0,0	0,0	0,0	0,0	0,0	107,6	0,0	-107,6
Paraguay	128,1	767,3	639,2	175,3	0,0	-175,3	0,0	122,8	122,8
Perú	40,6	6.124,4	6.083,8	2,4	177,7	175,4	3,9	474,0	470,0
Uruguay	0,0	1.396,4	1.396,4	0,0	739,6	739,6	0,0	740,3	740,3
Venezuela	0,0	104.348,1	104.348,1	0,0	130.416,0	130.416,0	0,0	149.200,6	149.200,6
R.Dom.	0,0	0,0	0,0	0,0	0,0	0,0	0,0	0,0	0,0
<b>Total</b>	<b>20.786,8</b>	<b>193.583,5</b>	<b>172.796,7</b>	<b>47.729,7</b>	<b>177.001,3</b>	<b>129.271,6</b>	<b>53.869,5</b>	<b>201.277,1</b>	<b>147.407,7</b>
<b>Ecuador</b>									
Argentina	2.027,0	112,9	-1.914,0	1.732,1	129,8	-1.602,3	547,2	0,0	-547,2
Bolivia	0,0	0,4	0,4	0,0	100,6	100,6	43,2	118,1	74,9
Brasil	17.375,2	0,0	-17.375,2	44.704,6	0,0	-44.704,6	34.784,6	0,0	-34.784,6
Colombia	21.389,6	1.453,3	-19.936,3	21.435,1	1.251,3	-20.183,8	22.112,6	2.026,4	-20.086,2
Chile	5.239,3	461,9	-4.777,4	3.407,3	979,4	-2.427,8	4.033,9	1.006,8	-3.027,1
México	505,9	0,0	-505,9	649,3	0,0	-649,3	227,4	0,0	-227,4
Paraguay	0,0	40,2	40,2	0,0	51,4	51,4	0,0	0,0	0,0
Perú	3.909,2	1.449,1	-2.460,1	3.616,7	892,1	-2.724,5	5.760,3	533,2	-5.227,1
Uruguay	1.064,8	86,7	-978,1	0,0	183,1	183,1	188,9	0,0	-188,9
Venezuela	136,7	138.275,3	138.138,6	0,0	178.439,7	178.439,7	17,8	75.575,2	75.557,4
R.Dom.	0,0	0,0	0,0	0,0	0,0	0,0	0,0	0,0	0,0
<b>Total</b>	<b>51.647,7</b>	<b>141.879,8</b>	<b>90.232,1</b>	<b>75.545,0</b>	<b>182.027,6</b>	<b>106.482,5</b>	<b>67.715,9</b>	<b>79.259,7</b>	<b>11.543,7</b>
<b>México</b>									
Argentina	25,1	256,0	230,9	0,0	249,1	249,1	0,0	295,4	295,4
Bolivia	0,0	334,2	334,2	0,0	416,9	416,9	0,0	319,2	319,2
Brasil	0,0	1.599,3	1.599,3	1.836,2	730,6	-1.105,6	1.065,8	666,7	-399,1
Colombia	0,0	0,0	0,0	0,0	79,3	79,3	0,0	36,5	36,5
Chile	0,0	0,0	0,0	0,0	0,0	0,0	0,0	107,6	107,6
Ecuador	0,0	505,9	505,9	0,0	649,3	649,3	0,0	227,4	227,4
Paraguay	0,0	44,0	44,0	0,0	0,0	0,0	0,0	0,0	0,0
Perú	3,2	0,0	-3,2	2,4	29,7	27,3	3,2	0,0	-3,2
Uruguay	0,0	9.412,2	9.412,2	0,0	11.178,9	11.178,9	0,0	8.266,6	8.266,6
Venezuela	0,0	95.430,3	95.430,3	0,0	115.643,1	115.643,1	0,0	123.814,5	123.814,5
R.Dom.	0,0	360,7	360,7	0,0	0,0	0,0	0,0	349,6	349,6
<b>Total</b>	<b>28,2</b>	<b>107.942,7</b>	<b>107.914,4</b>	<b>1.838,6</b>	<b>128.976,8</b>	<b>127.138,2</b>	<b>1.068,9</b>	<b>134.083,4</b>	<b>133.014,5</b>
<b>Paraguay</b>									
Argentina	5.401,2	888,4	-4.512,8	4.361,9	997,7	-3.364,2	1.461,6	2.009,4	547,8
Bolivia	0,0	0,0	0,0	0,0	0,0	0,0	0,0	0,0	0,0
Brasil	8.643,6	0,0	-8.643,6	5.242,2	0,0	-5.242,2	8.813,2	0,0	-8.813,2
Colombia	0,0	0,0	0,0	0,0	0,0	0,0	0,0	0,0	0,0
Chile	767,3	128,1	-639,2	0,0	175,3	175,3	122,8	0,0	-122,8
Ecuador	40,2	0,0	-40,2	51,4	0,0	-51,4	0,0	0,0	0,0
México	44,0	0,0	-44,0	0,0	0,0	0,0	0,0	0,0	0,0
Perú	0,0	0,0	0,0	160,3	0,0	-160,3	0,0	0,0	0,0
Uruguay	0,0	0,0	0,0	0,0	0,0	0,0	0,0	0,0	0,0
Venezuela	0,0	17.943,2	17.943,2	0,0	20.663,5	20.663,5	0,0	38.104,2	38.104,2
R.Dom.	0,0	0,0	0,0	0,0	0,0	0,0	0,0	0,0	0,0
<b>Total</b>	<b>14.896,3</b>	<b>18.959,6</b>	<b>4.063,3</b>	<b>9.815,8</b>	<b>21.836,4</b>	<b>12.020,6</b>	<b>10.397,6</b>	<b>40.113,6</b>	<b>29.716,0</b>

Países	Primer Período			Segundo Período			Tercer Período		
	Débitos	Créditos	Saldos	Débitos	Créditos	Saldos	Débitos	Créditos	Saldos
<b>Perú</b>									
Argentina	2.282,4	2.092,0	-190,4	655,5	1.841,7	1.186,2	2.339,8	1.433,2	-906,6
Bolivia	0,0	1.419,7	1.419,7	997,4	826,4	-171,1	0,0	756,6	756,6
Brasil	12.315,7	7.712,8	-4.602,9	40.197,1	2,4	-40.194,7	24.006,9	4,0	-24.002,9
Colombia	271,1	306,1	35,0	385,5	3,2	-382,3	193,7	341,4	147,6
Chile	6.124,4	40,6	-6.083,8	177,7	2,4	-175,4	474,0	3,9	-470,0
Ecuador	1.449,1	3.909,2	2.460,1	892,1	3.616,7	2.724,5	533,2	5.760,3	5.227,1
México	0,0	3,2	3,2	29,7	2,4	-27,3	0,0	3,2	3,2
Paraguay	0,0	0,0	0,0	0,0	160,3	160,3	0,0	0,0	0,0
Uruguay	257,9	120,4	-137,6	1.060,2	208,1	-852,1	168,5	19,6	-148,9
Venezuela	9,5	176.986,7	176.977,2	0,0	170.459,3	170.459,3	0,0	214.420,8	214.420,8
R.Dom.	0,0	166,3	166,3	0,0	165,1	165,1	0,0	326,8	326,8
<b>Total</b>	<b>22.710,2</b>	<b>192.756,9</b>	<b>170.046,7</b>	<b>44.395,2</b>	<b>177.287,8</b>	<b>132.892,6</b>	<b>27.716,1</b>	<b>223.069,8</b>	<b>195.353,6</b>
<b>Uruguay</b>									
Argentina	6.226,8	992,2	-5.234,7	9.165,4	3.605,8	-5.559,6	6.224,3	2.736,0	-3.488,3
Bolivia	0,0	0,0	0,0	0,0	0,0	0,0	0,0	907,5	907,5
Brasil	29.150,6	253,8	-28.896,8	22.049,3	77,2	-21.972,1	24.626,7	5.288,8	-19.338,0
Colombia	0,0	0,0	0,0	58,7	0,0	-58,7	54,6	0,0	-54,6
Chile	1.396,4	0,0	-1.396,4	739,6	0,0	-739,6	740,3	0,0	-740,3
Ecuador	86,7	1.064,8	978,1	183,1	0,0	-183,1	0,0	188,9	188,9
México	9.412,2	0,0	-9.412,2	11.178,9	0,0	-11.178,9	8.266,6	0,0	-8.266,6
Paraguay	0,0	0,0	0,0	0,0	0,0	0,0	0,0	0,0	0,0
Perú	120,4	257,9	137,6	208,1	1.060,2	852,1	19,6	168,5	148,9
Venezuela	0,0	58.271,5	58.271,5	0,0	65.962,2	65.962,1	0,0	99.872,2	99.872,2
R.Dom.	0,0	0,0	0,0	0,0	0,0	0,0	0,0	0,0	0,0
<b>Total</b>	<b>46.393,0</b>	<b>60.840,3</b>	<b>14.447,2</b>	<b>43.583,1</b>	<b>70.705,4</b>	<b>27.122,2</b>	<b>39.932,0</b>	<b>109.161,9</b>	<b>69.229,9</b>
<b>Venezuela</b>									
Argentina	119.907,1	63,6	-119.843,5	157.713,7	0,2	-157.713,5	139.915,9	0,0	-139.915,9
Bolivia	7.662,4	0,0	-7.662,4	1.555,0	0,0	-1.555,0	14.648,6	0,0	-14.648,6
Brasil	511.378,7	7,2	-511.371,5	510.576,5	1,7	-510.574,8	636.468,2	8,8	-636.459,4
Colombia	186.239,3	22,0	-186.217,3	208.045,0	24,4	-208.020,6	115.851,4	6,0	-115.845,4
Chile	104.348,1	0,0	-104.348,1	130.416,0	0,0	-130.416,0	149.200,6	0,0	-149.200,6
Ecuador	138.275,3	136,7	-138.138,6	178.439,7	0,0	-178.439,7	75.575,2	17,8	-75.557,4
México	95.430,3	0,0	-95.430,3	115.643,1	0,0	-115.643,1	123.814,5	0,0	-123.814,5
Paraguay	17.943,2	0,0	-17.943,2	20.663,5	0,0	-20.663,5	38.104,2	0,0	-38.104,2
Perú	176.986,7	9,5	-176.977,2	170.459,3	0,0	-170.459,3	214.420,8	0,0	-214.420,8
Uruguay	58.271,5	0,0	-58.271,5	65.962,2	0,0	-65.962,1	99.872,2	0,0	-99.872,2
R.Dom.	0,0	0,0	0,0	0,0	0,0	0,0	0,0	0,0	0,0
<b>Total</b>	<b>1.416.442,5</b>	<b>238,9</b>	<b>-1.416.203,6</b>	<b>1.559.473,9</b>	<b>26,3</b>	<b>-1.559.447,5</b>	<b>1.607.871,6</b>	<b>32,7</b>	<b>-1.607.839,0</b>
<b>R.Dom.</b>									
Argentina	0,0	0,0	0,0	0,0	0,0	0,0	0,0	0,0	0,0
Bolivia	0,0	0,0	0,0	0,0	0,0	0,0	0,0	0,0	0,0
Brasil	24.942,2	0,0	-24.942,2	38.799,9	0,0	-38.799,9	35.399,6	0,0	-35.399,6
Colombia	1.859,5	0,0	-1.859,5	366,4	0,0	-366,4	61,4	0,0	-61,4
Chile	0,0	0,0	0,0	0,0	0,0	0,0	0,0	0,0	0,0
Ecuador	0,0	0,0	0,0	0,0	0,0	0,0	0,0	0,0	0,0
México	360,7	0,0	-360,7	0,0	0,0	0,0	349,6	0,0	-349,6
Paraguay	0,0	0,0	0,0	0,0	0,0	0,0	0,0	0,0	0,0
Perú	166,3	0,0	-166,3	165,1	0,0	-165,1	326,8	0,0	-326,8
Uruguay	0,0	0,0	0,0	0,0	0,0	0,0	0,0	0,0	0,0
Venezuela	0,0	0,0	0,0	0,0	0,0	0,0	0,0	0,0	0,0
<b>Total</b>	<b>27.328,7</b>	<b>0,0</b>	<b>-27.328,7</b>	<b>39.331,5</b>	<b>0,0</b>	<b>-39.331,5</b>	<b>36.137,4</b>	<b>0,0</b>	<b>-36.137,4</b>
<b>Total General 2011</b>	<b>1.735.495,7</b>	<b>1.735.495,7</b>	<b>0,0</b>	<b>2.018.172,2</b>	<b>2.018.172,2</b>	<b>0,0</b>	<b>2.069.010,2</b>	<b>2.069.010,2</b>	<b>0,0</b>



## CUADRO 4

### DÉBITOS, CRÉDITOS Y SALDOS POR PAÍS AJUSTADOS POR PAGOS ANTICIPADOS, TRANSFERENCIAS MULTILATERALES Y ARREGLOS DE LA COMPENSACIÓN (EN DÓLARES) 2011

País	Débitos	Créditos	Saldos
<b>Argentina</b>			
Bolivia	432.777,29	13.487.747,22	13.054.969,93
Brasil	303.781.519,16	5.430.339,72	-298.351.179,44
Colombia	997.557,69	2.940.460,80	1.942.903,11
Chile	3.205.318,11	15.539.875,56	12.334.557,45
Ecuador	242.753,03	4.306.274,74	4.063.521,71
México	800.487,35	25.055,47	-775.431,88
Paraguay	3.895.467,25	11.224.725,45	7.329.258,20
Perú	5.366.875,95	5.277.666,06	-89.209,89
Uruguay	7.333.915,22	21.616.490,34	14.282.575,12
Venezuela	63.835,36	417.536.773,78	417.472.938,42
R.Dom.	0,00	0,00	0,00
<b>Total</b>	<b>326.120.506,41</b>	<b>497.385.409,14</b>	<b>171.264.902,73</b>
<b>Bolivia</b>			
Argentina	13.487.747,22	432.777,29	-13.054.969,93
Brasil	15.604.683,20	0,00	-15.604.683,20
Colombia	214.727,65	0,00	-214.727,65
Chile	698.500,70	1.012.142,00	313.641,30
Ecuador	219.123,80	43.204,99	-175.918,81
México	1.070.326,50	0,00	-1.070.326,50
Paraguay	0,00	0,00	0,00
Perú	3.002.639,08	997.422,25	-2.005.216,83
Uruguay	907.544,85	0,00	-907.544,85
Venezuela	0,00	23.865.960,70	23.865.960,70
R.Dom.	0,00	0,00	0,00
<b>Total</b>	<b>35.205.293,00</b>	<b>26.351.507,23</b>	<b>-8.853.785,77</b>
<b>Brasil</b>			
Argentina	5.430.339,72	303.781.519,16	298.351.179,44
Bolivia	0,00	15.604.683,20	15.604.683,20
Colombia	780.284,66	2.872.248,48	2.091.963,82
Chile	160.744.621,03	101.638.716,31	-59.105.904,72
Ecuador	0,00	96.864.380,97	96.864.380,97
México	2.996.602,22	2.901.999,71	-94.602,51
Paraguay	0,00	22.698.980,55	22.698.980,55
Perú	7.719.195,59	76.519.732,92	68.800.537,33
Uruguay	5.619.805,27	75.826.638,11	70.206.832,84
Venezuela	17.676,58	1.658.423.366,99	1.658.405.690,41
R.Dom.	0,00	99.141.689,36	99.141.689,36
<b>Total</b>	<b>183.308.525,07</b>	<b>2.456.273.955,76</b>	<b>2.272.965.430,69</b>
<b>Colombia</b>			
Argentina	2.940.460,80	997.557,69	-1.942.903,11
Bolivia	0,00	214.727,65	214.727,65
Brasil	2.872.248,48	780.284,66	-2.091.963,82
Chile	25.930,28	1.289.245,14	1.263.314,86
Ecuador	4.730.984,82	64.937.260,23	60.206.275,41
México	115.763,70	0,00	-115.763,70
Paraguay	0,00	0,00	0,00
Perú	650.595,39	850.372,43	199.777,04
Uruguay	0,00	113.289,87	113.289,87
Venezuela	52.378,86	510.135.689,64	510.083.310,78
R.Dom.	0,00	2.287.322,75	2.287.322,75
<b>Total</b>	<b>11.388.362,33</b>	<b>581.605.750,06</b>	<b>570.217.387,73</b>

País	Débitos	Créditos	Saldos
<b>Chile</b>			
Argentina	15.539.875,56	3.205.318,11	-12.334.557,45
Bolivia	1.012.142,00	698.500,70	-313.641,30
Brasil	101.638.716,31	160.744.621,03	59.105.904,72
Colombia	1.289.245,14	25.930,28	-1.263.314,86
Ecuador	2.448.110,50	12.680.486,34	10.232.375,84
México	107.567,34	0,00	-107.567,34
Paraguay	303.348,41	890.080,47	586.732,06
Perú	46.917,07	6.776.093,57	6.729.176,50
Uruguay	0,00	2.876.255,35	2.876.255,35
Venezuela	0,00	383.964.655,59	383.964.655,59
R.Dom.	0,00	0,00	0,00
<b>Total</b>	<b>122.385.922,33</b>	<b>571.861.941,44</b>	<b>449.476.019,11</b>
<b>Ecuador</b>			
Argentina	4.306.274,74	242.753,03	-4.063.521,71
Bolivia	43.204,99	219.123,80	175.918,81
Brasil	96.864.380,97	0,00	-96.864.380,97
Colombia	64.937.260,23	4.730.984,82	-60.206.275,41
Chile	12.680.486,34	2.448.110,50	-10.232.375,84
México	1.382.568,94	0,00	-1.382.568,94
Paraguay	0,00	91.635,55	91.635,55
Perú	13.286.205,26	2.874.441,52	-10.411.763,74
Uruguay	1.253.722,56	269.809,33	-983.913,23
Venezuela	154.547,16	392.290.163,21	392.135.616,05
R.Dom.	0,00	0,00	0,00
<b>Total</b>	<b>194.908.651,19</b>	<b>403.167.021,76</b>	<b>208.258.370,57</b>
<b>México</b>			
Argentina	25.055,47	800.487,35	775.431,88
Bolivia	0,00	1.070.326,50	1.070.326,50
Brasil	2.901.999,71	2.996.602,22	94.602,51
Colombia	0,00	115.763,70	115.763,70
Chile	0,00	107.567,34	107.567,34
Ecuador	0,00	1.382.568,94	1.382.568,94
Paraguay	0,00	44.007,17	44.007,17
Perú	8.679,04	29.671,32	20.992,28
Uruguay	0,00	28.857.662,65	28.857.662,65
Venezuela	0,00	334.887.927,06	334.887.927,06
R.Dom.	0,00	710.330,82	710.330,82
<b>Total</b>	<b>2.935.734,22</b>	<b>371.002.915,07</b>	<b>368.067.180,85</b>
<b>Paraguay</b>			
Argentina	11.224.725,45	3.895.467,25	-7.329.258,20
Bolivia	0,00	0,00	0,00
Brasil	22.698.980,55	0,00	-22.698.980,55
Colombia	0,00	0,00	0,00
Chile	890.080,47	303.348,41	-586.732,06
Ecuador	91.635,55	0,00	-91.635,55
México	44.007,17	0,00	-44.007,17
Perú	160.267,52	0,00	-160.267,52
Uruguay	0,00	0,00	0,00
Venezuela	0,00	76.710.803,92	76.710.803,92
R.Dom.	0,00	0,00	0,00
<b>Total</b>	<b>35.109.696,71</b>	<b>80.909.619,58</b>	<b>45.799.922,87</b>

<b>País</b>	<b>Débitos</b>	<b>Créditos</b>	<b>Saldos</b>
<b>Perú</b>			
Argentina	5.277.666,06	5.366.875,95	89.209,89
Bolivia	997.422,25	3.002.639,08	2.005.216,83
Brasil	76.519.732,92	7.719.195,59	-68.800.537,33
Colombia	850.372,43	650.595,39	-199.777,04
Chile	6.776.093,57	46.917,07	-6.729.176,50
Ecuador	2.874.441,52	13.286.205,26	10.411.763,74
México	29.671,32	8.679,04	-20.992,28
Paraguay	0,00	160.267,52	160.267,52
Uruguay	1.486.709,38	348.069,22	-1.138.640,16
Venezuela	9.471,78	561.866.820,42	561.857.348,64
R.Dom.	0,00	658.209,90	658.209,90
<b>Total</b>	<b>94.821.581,23</b>	<b>593.114.474,44</b>	<b>498.292.893,21</b>
<b>Uruguay</b>			
Argentina	21.616.490,34	7.333.915,22	-14.282.575,12
Bolivia	0,00	907.544,85	907.544,85
Brasil	75.826.638,11	5.619.805,27	-70.206.832,84
Colombia	113.289,87	0,00	-113.289,87
Chile	2.876.255,35	0,00	-2.876.255,35
Ecuador	269.809,33	1.253.722,56	983.913,23
México	28.857.662,65	0,00	-28.857.662,65
Paraguay	0,00	0,00	0,00
Perú	348.069,22	1.486.709,38	1.138.640,16
Venezuela	17,12	224.105.866,24	224.105.849,12
R.Dom.	0,00	0,00	0,00
<b>Total</b>	<b>129.908.231,99</b>	<b>240.707.563,52</b>	<b>110.799.331,53</b>
<b>Venezuela</b>			
Argentina	417.536.773,78	63.835,36	-417.472.938,42
Bolivia	23.865.960,70	0,00	-23.865.960,70
Brasil	1.658.423.366,99	17.676,58	-1.658.405.690,41
Colombia	510.135.689,64	52.378,86	-510.083.310,78
Chile	383.964.655,59	0,00	-383.964.655,59
Ecuador	392.290.163,21	154.547,16	-392.135.616,05
México	334.887.927,06	0,00	-334.887.927,06
Paraguay	76.710.803,92	0,00	-76.710.803,92
Perú	561.866.820,42	9.471,78	-561.857.348,64
Uruguay	224.105.866,24	17,12	-224.105.849,12
R.Dom.	0,00	0,00	0,00
<b>Total</b>	<b>4.583.788.027,55</b>	<b>297.926,86</b>	<b>-4.583.490.100,69</b>
<b>R.Dom.</b>			
Argentina	0,00	0,00	0,00
Bolivia	0,00	0,00	0,00
Brasil	99.141.689,36	0,00	-99.141.689,36
Colombia	2.287.322,75	0,00	-2.287.322,75
Chile	0,00	0,00	0,00
Ecuador	0,00	0,00	0,00
México	710.330,82	0,00	-710.330,82
Paraguay	0,00	0,00	0,00
Perú	658.209,90	0,00	-658.209,90
Uruguay	0,00	0,00	0,00
Venezuela	0,00	0,00	0,00
<b>Total</b>	<b>102.797.552,83</b>	<b>0,00</b>	<b>-102.797.552,83</b>
<b>Total General 2011</b>	<b>5.822.678.084,86</b>	<b>5.822.678.084,86</b>	<b>0,00</b>

## CUADRO 5

### TOTALES AJUSTADOS DE MOVIMIENTOS POR PERÍODO Y ACUMULADO

2011

MILES DE DÓLARES

	1er. Período	2do. Período	3er. Período	ACUMULADO
<b>Argentina</b>				
Bolivia	3.170,8	6.401,3	4.348,4	13.920,5
Brasil	29.096,8	133.618,3	146.496,7	309.211,9
Colombia	588,1	667,3	2.682,7	3.938,0
Chile	6.313,8	10.121,1	2.310,3	18.745,2
Ecuador	2.139,9	1.861,9	547,2	4.549,0
México	281,0	249,1	295,4	825,5
Paraguay	6.289,6	5.359,6	3.471,0	15.120,2
Perú	4.374,4	2.497,2	3.773,0	10.644,5
Uruguay	7.219,0	12.771,1	8.960,3	28.950,4
Venezuela	119.970,7	157.714,0	139.915,9	417.600,6
R.Dom.	0,0	0,0	0,0	0,0
<b>Total</b>	<b>179.444,1</b>	<b>331.261,0</b>	<b>312.800,9</b>	<b>823.505,9</b>
<b>Bolivia</b>				
Argentina	3.170,8	6.401,3	4.348,4	13.920,5
Brasil	7.335,6	2.555,1	5.714,0	15.604,7
Colombia	110,7	0,0	104,0	214,7
Chile	435,5	508,5	766,7	1.710,6
Ecuador	0,4	100,6	161,3	262,3
México	334,2	416,9	319,2	1.070,3
Paraguay	0,0	0,0	0,0	0,0
Perú	1.419,7	1.823,8	756,6	4.000,1
Uruguay	0,0	0,0	907,5	907,5
Venezuela	7.662,4	1.555,0	14.648,6	23.866,0
R.Dom.	0,0	0,0	0,0	0,0
<b>Total</b>	<b>20.469,4</b>	<b>13.361,1</b>	<b>27.726,3</b>	<b>61.556,8</b>
<b>Brasil</b>				
Argentina	29.096,8	133.618,3	146.496,7	309.211,9
Bolivia	7.335,6	2.555,1	5.714,0	15.604,7
Colombia	1.738,4	618,4	1.295,7	3.652,5
Chile	87.933,6	78.128,8	96.321,0	262.383,3
Ecuador	17.375,2	44.704,6	34.784,6	96.864,4
México	1.599,3	2.566,8	1.732,5	5.898,6
Paraguay	8.643,6	5.242,2	8.813,2	22.699,0
Perú	20.028,6	40.199,4	24.010,9	84.238,9
Uruguay	29.404,4	22.126,5	29.915,5	81.446,4
Venezuela	511.385,8	510.578,1	636.477,1	1.658.441,0
R.Dom.	24.942,2	38.799,9	35.399,6	99.141,7
<b>Total</b>	<b>739.483,6</b>	<b>879.138,2</b>	<b>1.020.960,7</b>	<b>2.639.582,5</b>
<b>Colombia</b>				
Argentina	588,1	667,3	2.682,7	3.938,0
Bolivia	110,7	0,0	104,0	214,7
Brasil	1.738,4	618,4	1.295,7	3.652,5
Chile	1.181,5	74,9	58,8	1.315,2
Ecuador	22.842,8	22.686,5	24.138,9	69.668,2
México	0,0	79,3	36,5	115,8
Paraguay	0,0	0,0	0,0	0,0
Perú	577,2	388,6	535,1	1.501,0
Uruguay	0,0	58,7	54,6	113,3
Venezuela	186.261,2	208.069,4	115.857,4	510.188,1
R.Dom.	1.859,5	366,4	61,4	2.287,3
<b>Total</b>	<b>215.159,5</b>	<b>233.009,6</b>	<b>144.825,1</b>	<b>592.994,1</b>

	1er. Período	2do. Período	3er. Período	ACUMULADO
<b>Chile</b>				
Argentina	6.313,8	10.121,1	2.310,3	18.745,2
Bolivia	435,5	508,5	766,7	1.710,6
Brasil	87.933,6	78.128,8	96.321,0	262.383,3
Colombia	1.181,5	74,9	58,8	1.315,2
Ecuador	5.701,2	4.386,7	5.040,7	15.128,6
México	0,0	0,0	107,6	107,6
Paraguay	895,3	175,3	122,8	1.193,4
Perú	6.165,0	180,1	477,9	6.823,0
Uruguay	1.396,4	739,6	740,3	2.876,3
Venezuela	104.348,1	130.416,0	149.200,6	383.964,7
R.Dom.	0,0	0,0	0,0	0,0
<b>Total</b>	<b>214.370,3</b>	<b>224.730,9</b>	<b>255.146,6</b>	<b>694.247,9</b>
<b>Ecuador</b>				
Argentina	2.139,9	1.861,9	547,2	4.549,0
Bolivia	0,4	100,6	161,3	262,3
Brasil	17.375,2	44.704,6	34.784,6	96.864,4
Colombia	22.842,8	22.686,5	24.138,9	69.668,2
Chile	5.701,2	4.386,7	5.040,7	15.128,6
México	505,9	649,3	227,4	1.382,6
Paraguay	40,2	51,4	0,0	91,6
Perú	5.358,3	4.508,8	6.293,5	16.160,6
Uruguay	1.151,5	183,1	188,9	1.523,5
Venezuela	138.412,0	178.439,7	75.593,0	392.444,7
R.Dom.	0,0	0,0	0,0	0,0
<b>Total</b>	<b>193.527,5</b>	<b>257.572,6</b>	<b>146.975,6</b>	<b>598.075,7</b>
<b>México</b>				
Argentina	281,0	249,1	295,4	825,5
Bolivia	334,2	416,9	319,2	1.070,3
Brasil	1.599,3	2.566,8	1.732,5	5.898,6
Colombia	0,0	79,3	36,5	115,8
Chile	0,0	0,0	107,6	107,6
Ecuador	505,9	649,3	227,4	1.382,6
Paraguay	44,0	0,0	0,0	44,0
Perú	3,2	32,0	3,2	38,4
Uruguay	9.412,2	11.178,9	8.266,6	28.857,7
Venezuela	95.430,3	115.643,1	123.814,5	334.887,9
R.Dom.	360,7	0,0	349,6	710,3
<b>Total</b>	<b>107.970,9</b>	<b>130.815,4</b>	<b>135.152,4</b>	<b>373.938,6</b>
<b>Paraguay</b>				
Argentina	6.289,6	5.359,6	3.471,0	15.120,2
Bolivia	0,0	0,0	0,0	0,0
Brasil	8.643,6	5.242,2	8.813,2	22.699,0
Colombia	0,0	0,0	0,0	0,0
Chile	895,3	175,3	122,8	1.193,4
Ecuador	40,2	51,4	0,0	91,6
México	44,0	0,0	0,0	44,0
Perú	0,0	160,3	0,0	160,3
Uruguay	0,0	0,0	0,0	0,0
Venezuela	17.943,2	20.663,5	38.104,2	76.710,8
R.Dom.	0,0	0,0	0,0	0,0
<b>Total</b>	<b>33.855,8</b>	<b>31.652,3</b>	<b>50.511,2</b>	<b>116.019,3</b>

	1er. Período	2do. Período	3er. Período	ACUMULADO
<b>Perú</b>				
Argentina	4.374,4	2.497,2	3.773,0	10.644,5
Bolivia	1.419,7	1.823,8	756,6	4.000,1
Brasil	20.028,6	40.199,4	24.010,9	84.238,9
Colombia	577,2	388,6	535,1	1.501,0
Chile	6.165,0	180,1	477,9	6.823,0
Ecuador	5.358,3	4.508,8	6.293,5	16.160,6
México	3,2	32,0	3,2	38,4
Paraguay	0,0	160,3	0,0	160,3
Uruguay	378,3	1.268,4	188,1	1.834,8
Venezuela	176.996,1	170.459,3	214.420,8	561.876,3
R.Dom.	166,3	165,1	326,8	658,2
<b>Total</b>	<b>215.467,1</b>	<b>221.683,1</b>	<b>250.785,9</b>	<b>687.936,1</b>
<b>Uruguay</b>				
Argentina	7.219,0	12.771,1	8.960,3	28.950,4
Bolivia	0,0	0,0	907,5	907,5
Brasil	29.404,4	22.126,5	29.915,5	81.446,4
Colombia	0,0	58,7	54,6	113,3
Chile	1.396,4	739,6	740,3	2.876,3
Ecuador	1.151,5	183,1	188,9	1.523,5
México	9.412,2	11.178,9	8.266,6	28.857,7
Paraguay	0,0	0,0	0,0	0,0
Perú	378,3	1.268,4	188,1	1.834,8
Venezuela	58.271,5	65.962,2	99.872,2	224.105,9
R.Dom.	0,0	0,0	0,0	0,0
<b>Total</b>	<b>107.233,3</b>	<b>114.288,5</b>	<b>149.094,0</b>	<b>370.615,8</b>
<b>Venezuela</b>				
Argentina	119.970,7	157.714,0	139.915,9	417.600,6
Bolivia	7.662,4	1.555,0	14.648,6	23.866,0
Brasil	511.385,8	510.578,1	636.477,1	1.658.441,0
Colombia	186.261,2	208.069,4	115.857,4	510.188,1
Chile	104.348,1	130.416,0	149.200,6	383.964,7
Ecuador	138.412,0	178.439,7	75.593,0	392.444,7
México	95.430,3	115.643,1	123.814,5	334.887,9
Paraguay	17.943,2	20.663,5	38.104,2	76.710,8
Perú	176.996,1	170.459,3	214.420,8	561.876,3
Uruguay	58.271,5	65.962,2	99.872,2	224.105,9
R.Dom.	0,0	0,0	0,0	0,0
<b>Total</b>	<b>1.416.681,4</b>	<b>1.559.500,2</b>	<b>1.607.904,3</b>	<b>4.584.086,0</b>
<b>R.Dom.</b>				
Argentina	0,0	0,0	0,0	0,0
Bolivia	0,0	0,0	0,0	0,0
Brasil	24.942,2	38.799,9	35.399,6	99.141,7
Colombia	1.859,5	366,4	61,4	2.287,3
Chile	0,0	0,0	0,0	0,0
Ecuador	0,0	0,0	0,0	0,0
México	360,7	0,0	349,6	710,3
Paraguay	0,0	0,0	0,0	0,0
Perú	166,3	165,1	326,8	658,2
Uruguay	0,0	0,0	0,0	0,0
Venezuela	0,0	0,0	0,0	0,0
<b>Total</b>	<b>27.328,7</b>	<b>39.331,5</b>	<b>36.137,4</b>	<b>102.797,6</b>
<b>Total General 2011</b>	<b>3.470.991,4</b>	<b>4.036.344,3</b>	<b>4.138.020,4</b>	<b>11.645.356,2</b>

## CUADRO 6

LÍNEAS DE CRÉDITO RECÍPROCO  
SUSCRITAS ENTRE BANCOS CENTRALES DE ACUERDO AL SISTEMA DE PAGOS  
(AL 31 DE DICIEMBRE DE 2011)  
(En miles de dólares)

Países	ARG.	BOL.	BRA.	COL.	CHI.	ECU.	MEX.	PAR.	PER.	URU.	VEN.	R.DOM	TOTAL
ARG.		20.000	1.500.000	5.000	50.000	3.500	20.000	10.000	40.000	8.000	30.000	500	1.687.000
BOL.	20.000		1.000	500	2.500	300	1.500	1.000	10.000	500	500		37.800
BRA.	1.500.000	1.000		40.000	80.000	30.000	120.000	150.000	50.000	45.000	200.000	4.000	2.220.000
COL.	5.000	500	40.000		20.000	10.000	30.000	500	8.000	1.500	30.000	5.000	150.500
CHI.	50.000	2.500	80.000	20.000		10.000	8.000	1.500	12.000	4.000	80.000	1.000	269.000
ECU.	3.500	300	30.000	10.000	10.000		15.000	500	15.000	1.000	15.000	1.000	101.300
MEX.	20.000	1.500	120.000	30.000	8.000	15.000		200	15.000	6.000	30.000	5.000	250.700
PAR.	10.000	1.000	150.000	500	1.500	500	200		6.000	1.000	500		171.200
PER.	40.000	10.000	50.000	8.000	12.000	15.000	15.000	6.000		10.000	25.000	500	191.500
URU.	8.000	500	45.000	1.500	4.000	1.000	6.000	1.000	10.000		800	300	78.100
VEN.	30.000	500	200.000	30.000	80.000	15.000	30.000	500	25.000	800		1.000	412.800
R.DOM	500		4.000	5.000	1.000	1.000	5.000		500	300	1.000		18.300
<b>TOTAL</b>	<b>1.687.000</b>	<b>37.800</b>	<b>2.220.000</b>	<b>150.500</b>	<b>269.000</b>	<b>101.300</b>	<b>250.700</b>	<b>171.200</b>	<b>191.500</b>	<b>78.100</b>	<b>412.800</b>	<b>18.300</b>	<b>5.588.200</b>

## CUADRO 7

### UTILIZACIÓN DE LAS LÍNEAS BILATERALES DE CRÉDITO RECÍPROCAS (\*) 2011

Miles de dólares y Porcentajes

	L. Créd. Bil. Ordin. (31/12/11)	Saldos de la Compensación - 2011			Saldos / Líneas Ordinarias		
		1er. Período	2do. Período	3er. Período	%	%	%
<b>Argentina</b>							
Bolivia	20.000	2.666,5	6.229,0	4.159,5	13,3	31,1	20,8
Brasil	1.500.000	-24.179,3	-130.241,7	-143.930,2	-1,6	-8,7	-9,6
Colombia	5.000	-588,1	387,1	2.143,9	-11,8	7,7	42,9
Chile	50.000	3.676,4	9.357,6	-699,5	7,4	18,7	-1,4
Ecuador	3.500	1.914,0	1.602,3	547,2	54,7	45,8	15,6
México	20.000	-230,9	-249,1	-295,4	-1,2	-1,2	-1,5
Paraguay	10.000	4.512,8	3.364,2	-547,8	45,1	33,6	-5,5
Perú	40.000	190,4	-1.186,2	906,6	0,5	-3,0	2,3
Uruguay	8.000	5.234,7	5.559,6	3.488,3	65,4	69,5	43,6
Venezuela	30.000	119.843,5	157.713,5	139.915,9	399,5	525,7	466,4
R.Dom.	500	0,0	0,0	0,0	0,0	0,0	0,0
<b>Totales</b>	<b>1.687.000</b>	<b>113.040,1</b>	<b>52.536,4</b>	<b>5.688,5</b>			
<b>Bolivia</b>							
Argentina	20.000	-2.666,5	-6.229,0	-4.159,5	-13,3	-31,1	-20,8
Brasil	1.000	-7.335,6	-2.555,1	-5.714,0	-733,6	-255,5	-571,4
Colombia	500	-110,7	0,0	-104,0	-22,1	0,0	-20,8
Chile	2.500	-148,8	350,7	111,7	-6,0	14,0	4,5
Ecuador	300	-0,4	-100,6	-74,9	-0,1	-33,5	-25,0
México	1.500	-334,2	-416,9	-319,2	-22,3	-27,8	-21,3
Paraguay	1.000	0,0	0,0	0,0	0,0	0,0	0,0
Perú	10.000	-1.419,7	171,1	-756,6	-14,2	1,7	-7,6
Uruguay	500	0,0	0,0	-907,5	0,0	0,0	-181,5
Venezuela	500	7.662,4	1.555,0	14.648,6	1532,5	311,0	2929,7
R.Dom.	0	0,0	0,0	0,0	#¡DIV/ 0!	#¡DIV/ 0!	#¡DIV/ 0!
<b>Totales</b>	<b>37.800</b>	<b>-4.353,5</b>	<b>-7.224,8</b>	<b>2.724,5</b>			
<b>Brasil</b>							
Argentina	1.500.000	24.179,3	130.241,7	143.930,2	1,6	8,7	9,6
Bolivia	1.000	7.335,6	2.555,1	5.714,0	733,6	255,5	571,4
Colombia	40.000	714,9	81,4	1.295,7	1,8	0,2	3,2
Chile	80.000	-60.261,1	-5.419,5	6.574,7	-75,3	-6,8	8,2
Ecuador	30.000	17.375,2	44.704,6	34.784,6	57,9	149,0	115,9
México	120.000	-1.599,3	1.105,6	399,1	-1,3	0,9	0,3
Paraguay	150.000	8.643,6	5.242,2	8.813,2	5,8	3,5	5,9
Perú	50.000	4.602,9	40.194,7	24.002,9	9,2	80,4	48,0
Uruguay	45.000	28.896,8	21.972,1	19.338,0	64,2	48,8	43,0
Venezuela	200.000	511.371,5	510.574,8	636.459,4	255,7	255,3	318,2
R.Dom.	4.000	24.942,2	38.799,9	35.399,6	623,6	970,0	885,0
<b>Totales</b>	<b>2.220.000</b>	<b>566.201,7</b>	<b>790.052,5</b>	<b>916.711,3</b>			
<b>Colombia</b>							
Argentina	5.000	588,1	-387,1	-2.143,9	11,8	-7,7	-42,9
Bolivia	500	110,7	0,0	104,0	22,1	0,0	20,8
Brasil	40.000	-714,9	-81,4	-1.295,7	-1,8	-0,2	-3,2
Chile	20.000	1.181,5	23,0	58,8	5,9	0,1	0,3
Ecuador	10.000	19.936,3	20.183,8	20.086,2	199,4	201,8	200,9
México	30.000	0,0	-79,3	-36,5	0,0	-0,3	-0,1
Paraguay	500	0,0	0,0	0,0	0,0	0,0	0,0
Perú	8.000	-35,0	382,3	-147,6	-0,4	4,8	-1,8
Uruguay	1.500	0,0	58,7	54,6	0,0	3,9	3,6
Venezuela	30.000	186.217,3	208.020,6	115.845,4	620,7	693,4	386,2
R.Dom.	5.000	1.859,5	366,4	61,4	37,2	7,3	1,2
<b>Totales</b>	<b>150.500</b>	<b>209.143,6</b>	<b>228.487,2</b>	<b>132.586,7</b>			



	L. Créd. Bil. Ordin. (31/12/11)	Saldos de la Compensación - 2011			Saldos / Líneas Ordinarias		
		1er. Período	2do. Período	3er. Período	%	%	%
<b>Chile</b>							
Argentina	50.000	-3.676,4	-9.357,6	699,5	-7,4	-18,7	1,4
Bolivia	2.500	148,8	-350,7	-111,7	6,0	-14,0	-4,5
Brasil	80.000	60.261,1	5.419,5	-6.574,7	75,3	6,8	-8,2
Colombia	20.000	-1.181,5	-23,0	-58,8	-5,9	-0,1	-0,3
Ecuador	10.000	4.777,4	2.427,8	3.027,1	47,8	24,3	30,3
México	8.000	0,0	0,0	-107,6	0,0	0,0	-1,3
Paraguay	1.500	639,2	-175,3	122,8	42,6	-11,7	8,2
Perú	12.000	6.083,8	175,4	470,0	50,7	1,5	3,9
Uruguay	4.000	1.396,4	739,6	740,3	34,9	18,5	18,5
Venezuela	80.000	104.348,1	130.416,0	149.200,6	130,4	163,0	186,5
R.Dom.	1.000	0,0	0,0	0,0	0,0	0,0	0,0
<b>Totales</b>	<b>269.000</b>	<b>172.796,7</b>	<b>129.271,6</b>	<b>147.407,7</b>			
<b>Ecuador</b>							
Argentina	3.500	-1.914,0	-1.602,3	-547,2	-54,7	-45,8	-15,6
Bolivia	300	0,4	100,6	74,9	0,1	33,5	25,0
Brasil	30.000	-17.375,2	-44.704,6	-34.784,6	-57,9	-149,0	-115,9
Colombia	10.000	-19.936,3	-20.183,8	-20.086,2	-199,4	-201,8	-200,9
Chile	10.000	-4.777,4	-2.427,8	-3.027,1	-47,8	-24,3	-30,3
México	15.000	-505,9	-649,3	-227,4	-3,4	-4,3	-1,5
Paraguay	500	40,2	51,4	0,0	8,0	10,3	0,0
Perú	15.000	-2.460,1	-2.724,5	-5.227,1	-16,4	-18,2	-34,8
Uruguay	1.000	-978,1	183,1	-188,9	-97,8	18,3	-18,9
Venezuela	15.000	138.138,6	178.439,7	75.557,4	920,9	1189,6	503,7
R.Dom.	1.000	0,0	0,0	0,0	0,0	0,0	0,0
<b>Totales</b>	<b>101.300</b>	<b>90.232,1</b>	<b>106.482,5</b>	<b>11.543,7</b>			
<b>México</b>							
Argentina	20.000	230,9	249,1	295,4	1,2	1,2	1,5
Bolivia	1.500	334,2	416,9	319,2	22,3	27,8	21,3
Brasil	120.000	1.599,3	-1.105,6	-399,1	1,3	-0,9	-0,3
Colombia	30.000	0,0	79,3	36,5	0,0	0,3	0,1
Chile	8.000	0,0	0,0	107,6	0,0	0,0	1,3
Ecuador	15.000	505,9	649,3	227,4	3,4	4,3	1,5
Paraguay	200	44,0	0,0	0,0	22,0	0,0	0,0
Perú	15.000	-3,2	27,3	-3,2	0,0	0,2	0,0
Uruguay	6.000	9.412,2	11.178,9	8.266,6	156,9	186,3	137,8
Venezuela	30.000	95.430,3	115.643,1	123.814,5	318,1	385,5	412,7
R.Dom.	5.000	360,7	0,0	349,6	7,2	0,0	7,0
<b>Totales</b>	<b>250.700</b>	<b>107.914,4</b>	<b>127.138,2</b>	<b>133.014,5</b>			
<b>Paraguay</b>							
Argentina	10.000	-4.512,8	-3.364,2	547,8	-45,1	-33,6	5,5
Bolivia	1.000	0,0	0,0	0,0	0,0	0,0	0,0
Brasil	150.000	-8.643,6	-5.242,2	-8.813,2	-5,8	-3,5	-5,9
Colombia	500	0,0	0,0	0,0	0,0	0,0	0,0
Chile	1.500	-639,2	175,3	-122,8	-42,6	11,7	-8,2
Ecuador	500	-40,2	-51,4	0,0	-8,0	-10,3	0,0
México	200	-44,0	0,0	0,0	-22,0	0,0	0,0
Perú	6.000	0,0	-160,3	0,0	0,0	-2,7	0,0
Uruguay	1.000	0,0	0,0	0,0	0,0	0,0	0,0
Venezuela	500	17.943,2	20.663,5	38.104,2	3588,6	4132,7	7620,8
R.Dom.	0	0,0	0,0	0,0	#¡DIV/0!	#¡DIV/0!	#¡DIV/0!
<b>Totales</b>	<b>171.200</b>	<b>4.063,3</b>	<b>12.020,6</b>	<b>29.716,0</b>			

	L. Créd. Bil. Ordin. (31/12/11)	Saldos de la Compensación - 2011			Saldos / Líneas Ordinarias		
		1er. Período	2do. Período	3er. Período	%	%	%
<b>Perú</b>							
Argentina	40.000	-190,4	1.186,2	-906,6	-0,5	3,0	-2,3
Bolivia	10.000	1.419,7	-171,1	756,6	14,2	-1,7	7,6
Brasil	50.000	-4.602,9	-40.194,7	-24.002,9	-9,2	-80,4	-48,0
Colombia	8.000	35,0	-382,3	147,6	0,4	-4,8	1,8
Chile	12.000	-6.083,8	-175,4	-470,0	-50,7	-1,5	-3,9
Ecuador	15.000	2.460,1	2.724,5	5.227,1	16,4	18,2	34,8
México	15.000	3,2	-27,3	3,2	0,0	-0,2	0,0
Paraguay	6.000	0,0	160,3	0,0	0,0	2,7	0,0
Uruguay	10.000	-137,6	-852,1	-148,9	-1,4	-8,5	-1,5
Venezuela	25.000	176.977,2	170.459,3	214.420,8	707,9	681,8	857,7
R.Dom.	500	166,3	165,1	326,8	33,3	33,0	65,4
<b>Totales</b>	<b>191.500</b>	<b>170.046,7</b>	<b>132.892,6</b>	<b>195.353,6</b>			
<b>Uruguay</b>							
Argentina	8.000	-5.234,7	-5.559,6	-3.488,3	-65,4	-69,5	-43,6
Bolivia	500	0,0	0,0	907,5	0,0	0,0	181,5
Brasil	45.000	-28.896,8	-21.972,1	-19.338,0	-64,2	-48,8	-43,0
Colombia	1.500	0,0	-58,7	-54,6	0,0	-3,9	-3,6
Chile	4.000	-1.396,4	-739,6	-740,3	-34,9	-18,5	-18,5
Ecuador	1.000	978,1	-183,1	188,9	97,8	-18,3	18,9
México	6.000	-9.412,2	-11.178,9	-8.266,6	-156,9	-186,3	-137,8
Paraguay	1.000	0,0	0,0	0,0	0,0	0,0	0,0
Perú	10.000	137,6	852,1	148,9	1,4	8,5	1,5
Venezuela	800	58.271,5	65.962,1	99.872,2	7283,9	8245,3	12484,0
R.Dom.	300	0,0	0,0	0,0	0,0	0,0	0,0
<b>Totales</b>	<b>78.100</b>	<b>14.447,2</b>	<b>27.122,2</b>	<b>69.229,9</b>			
<b>Venezuela</b>							
Argentina	30.000	-119.843,5	-157.713,5	-139.915,9	-399,5	-525,7	-466,4
Bolivia	500	-7.662,4	-1.555,0	-14.648,6	-1532,5	-311,0	-2929,7
Brasil	200.000	-511.371,5	-510.574,8	-636.459,4	-255,7	-255,3	-318,2
Colombia	30.000	-186.217,3	-208.020,6	-115.845,4	-620,7	-693,4	-386,2
Chile	80.000	-104.348,1	-130.416,0	-149.200,6	-130,4	-163,0	-186,5
Ecuador	15.000	-138.138,6	-178.439,7	-75.557,4	-920,9	-1189,6	-503,7
México	30.000	-95.430,3	-115.643,1	-123.814,5	-318,1	-385,5	-412,7
Paraguay	500	-17.943,2	-20.663,5	-38.104,2	-3588,6	-4132,7	-7620,8
Perú	25.000	-176.977,2	-170.459,3	-214.420,8	-707,9	-681,8	-857,7
Uruguay	800	-58.271,5	-65.962,1	-99.872,2	-7283,9	-8245,3	-12484,0
R.Dom.	1.000	0,0	0,0	0,0	0,0	0,0	0,0
<b>Totales</b>	<b>412.800</b>	<b>-1.416.203,6</b>	<b>-1.559.447,5</b>	<b>-1.607.839,0</b>			
<b>R.Dom.</b>							
Argentina	500	0,0	0,0	0,0	0,0	0,0	0,0
Bolivia	0	0,0	0,0	0,0	#iDIV/0!	#iDIV/0!	#iDIV/0!
Brasil	4.000	-24.942,2	-38.799,9	-35.399,6	-623,6	-970,0	-885,0
Colombia	5.000	-1.859,5	-366,4	-61,4	-37,2	-7,3	-1,2
Chile	1.000	0,0	0,0	0,0	0,0	0,0	0,0
Ecuador	1.000	0,0	0,0	0,0	0,0	0,0	0,0
México	5.000	-360,7	0,0	-349,6	-7,2	0,0	-7,0
Paraguay	0	0,0	0,0	0,0	#iDIV/0!	#iDIV/0!	#iDIV/0!
Perú	500	-166,3	-165,1	-326,8	-33,3	-33,0	-65,4
Uruguay	300	0,0	0,0	0,0	0,0	0,0	0,0
Venezuela	1.000	0,0	0,0	0,0	0,0	0,0	0,0
<b>Totales</b>	<b>18.300</b>	<b>-27.328,7</b>	<b>-39.331,5</b>	<b>-36.137,4</b>			
<b>Total General</b>	<b>5.588.200</b>						

(\*) Un valor positivo indica saldo acreedor y un valor negativo, saldo deudor. Un valor absoluto mayor a 100 (sombreados) indica insuficiencia de la línea de crédito

## CUADRO 8

### INSTRUMENTOS DÉBITOS OPERACIONES CANALIZADAS POR EL CONVENIO 2011

#### NUMERO DE OPERACIONES

PAIS	CC	CD	LA	PA	PE	OP+OD	GN	TOTAL
ARG	666	308	414	14	0	13	0	1.415
BOL	193	190	23	0	0	12	0	418
BRA	71	142	0	0	0	21	0	234
COL	56	18	0	0	0	31	0	105
CHI	547	175	0	0	0	12	0	734
ECU	395	220	231	157	0	16	0	1.019
MEX	7	7	0	0	0	11	0	25
PAR	292	135	0	2	0	0	0	429
PER	154	115	4	0	0	2	0	275
URU	413	443	7	33	0	13	0	909
VEN	4.546	2.760	760	59	0	11.308	0	19.433
DOM	9	136	1	63	0	0	0	209
<b>TOTAL</b>	<b>7.349</b>	<b>4.649</b>	<b>1.440</b>	<b>328</b>	<b>0</b>	<b>11.439</b>	<b>0</b>	<b>25.205</b>

#### EN DÓLARES

PAIS	CC	CD	LA	PA	PE	OP+OD	GN	TOTAL
ARG	44.856.859	25.113.522	151.915.844	11.614.498	0	9.685	0	233.510.409,82
BOL	11.742.715	19.028.629	4.304.907	0	0	9.451	0	35.085.702,11
BRA	76.284.243	106.797.775	0	0	0	27.181	0	183.109.198,42
COL	8.113.233	3.194.581	0	0	0	61.686	0	11.369.499,99
CHI	82.847.837	41.389.451	0	0	0	9.439	0	124.246.727,37
ECU	77.493.011	22.412.615	18.390.340	74.159.269	0	145.550	0	192.600.784,37
MEX	1.312.141	1.606.349	0	0	0	8.655	0	2.927.144,29
PAR	15.535.290	11.324.235	0	7.218.599	0	0	0	34.078.123,80
PER	46.725.655	47.457.452	140.094	0	0	9.432	0	94.332.632,79
URU	48.477.497	79.626.983	46.178	1.404.238	0	9.457	0	129.564.352,34
VEN	1.297.655.035	1.101.699.569	434.433.379	31.131.250	0	1.696.231.512	0	4.561.150.745,04
DOM	2.197.448	240.150	30.000	64.625.061	0	0	0	67.092.657,88
<b>TOTAL</b>	<b>1.713.240.962,81</b>	<b>1.459.891.310,26</b>	<b>609.260.742,04</b>	<b>190.152.915,40</b>	<b>0,00</b>	<b>1.696.522.047,71</b>	<b>0,00</b>	<b>5.669.067.978,22</b>

### INTERESES Y COMISIONES Y GASTOS DÉBITOS OPERACIONES CANALIZADAS POR EL CONVENIO 2011

#### NUMERO

PAIS	INT. CC	INT. CD	INT. LA	INT. PA	CG	TOTAL
ARG	0	5	581	14	111	711
BOL	0	16	2	0	123	141
BRA	0	0	0	0	59	59
COL	0	0	0	0	11	11
CHI	0	0	0	0	101	101
ECU	53	3	114	120	387	677
MEX	0	0	0	0	2	2
PAR	0	1	0	2	56	59
PER	0	4	3	0	130	137
URU	0	0	0	35	237	272
VEN	0	0	1	90	6.513	6.604
DOM	9	136	1	38	0	184
<b>TOTAL</b>	<b>62</b>	<b>165</b>	<b>702</b>	<b>299</b>	<b>7.730</b>	<b>8.958</b>

#### DÓLARES

PAIS	INT. CC	INT. CD	INT. LA	INT. PA	CG	TOTAL
ARG	0	5.119	77.733.654	16.031.332	113.428	93.883.533,32
BOL	0	206.389	1.928	0	90.829	299.145,97
BRA	0	0	0	0	63.778	63.778,21
COL	0	0	0	0	100.013	100.013,12
CHI	0	0	0	0	122.260	122.259,86
ECU	487.272	1.621	44.710	1.869.837	351.677	2.755.117,41
MEX	0	0	0	0	605	605,06
PAR	0	11.296	0	1.024.239	17.221	1.052.756,48
PER	0	353.668	708	0	95.397	449.772,49
URU	0	0	0	91.205	766.201	857.405,66
VEN	0	0	1.941.450	27.496.484	5.076.896	34.514.830,65
DOM	59.541	9.030	308	35.634.677	0	35.703.555,33
<b>TOTAL</b>	<b>546.813,11</b>	<b>587.123,33</b>	<b>79.722.758,16</b>	<b>82.147.773,75</b>	<b>6.798.305,21</b>	<b>169.802.773,56</b>

#### Notas

CC:	Cartas de crédito	PE:	Pagarés de operaciones de descuento
CD:	Créditos documentarios	OP:	Órdenes de pago
CG:	Comisiones y gastos	OD:	Órdenes de pago divisibles
LA:	Letras avaladas	GN:	Giros nominativos
PA:	Pagarés	INT:	Intereses

Por la metodología de su presentación, esta información no comprende los extornos ni las anulaciones de extornos efectuados durante el período.

## CUADRO 8 A

### INSTRUMENTOS DÉBITOS OPERACIONES CANALIZADAS POR EL CONVENIO 2010

#### NUMERO DE OPERACIONES

PAIS	CC	CD	LA	PA	PE	OP+OD	GN	TOTAL
ARG	667	396	342	0	0	16	0	1.421
BOL	268	316	30	0	0	12	0	626
BRA	161	286	0	0	0	24	0	471
COL	49	40	0	0	0	28	0	117
CHI	238	59	0	0	0	13	0	310
ECU	367	177	167	227	0	35	0	973
MEX	26	4	0	0	0	13	0	43
PAR	263	156	0	2	0	0	0	421
PER	134	159	14	2	0	5	0	314
URU	414	451	16	45	0	16	0	942
VEN	3.132	2.805	439	58	0	6.460	0	12.894
DOM	15	349	1	44	0	0	0	409
<b>TOTAL</b>	<b>5.734</b>	<b>5.198</b>	<b>1.009</b>	<b>378</b>	<b>0</b>	<b>6.622</b>	<b>0</b>	<b>18.941</b>

#### EN DÓLARES

PAIS	CC	CD	LA	PA	PE	OP+OD	GN	TOTAL
ARG	40.745.679	34.765.390	141.902.761	0	0	29.704	0	217.443.533,68
BOL	17.242.620	27.543.676	5.567.830	0	0	9.588	0	50.363.714,00
BRA	99.791.562	195.107.364	0	0	0	46.993	0	294.945.918,96
COL	8.337.584	3.806.295	0	0	0	46.429	0	12.190.309,03
CHI	22.340.937	4.973.740	0	0	0	10.524	0	27.325.201,34
ECU	53.715.348	15.452.925	8.359.822	94.234.064	0	4.644.433	0	176.406.593,20
MEX	4.002.656	413.439	0	0	0	10.026	0	4.426.121,37
PAR	15.591.017	12.531.311	0	7.218.599	0	0	0	35.340.927,10
PER	19.430.545	56.331.930	364.577	1.732.267	0	61.927	0	77.921.247,46
URU	24.217.744	56.987.516	345.637	1.834.669	0	10.956	0	83.396.521,59
VEN	1.003.075.845	1.567.294.981	302.777.992	31.029.030	0	1.106.684.545	0	4.010.862.392,47
DOM	5.413.826	1.224.606	30.000	47.685.895	0	0	0	54.354.326,20
<b>TOTAL</b>	<b>1.313.905.363,71</b>	<b>1.976.433.172,98</b>	<b>459.348.619,41</b>	<b>183.734.525,04</b>	<b>0,00</b>	<b>1.111.555.125,26</b>	<b>0,00</b>	<b>5.044.976.806,40</b>

### INTERESES Y COMISIONES Y GASTOS DÉBITOS OPERACIONES CANALIZADAS POR EL CONVENIO 2010

#### NUMERO

PAIS	INT. CC	INT. CD	INT. LA	INT. PA	CG	TOTAL
ARG	0	0	420	0	66	486
BOL	0	16	6	0	167	189
BRA	0	0	0	0	137	137
COL	0	0	0	0	28	28
CHI	0	0	0	0	23	23
ECU	56	1	101	164	412	734
MEX	0	0	0	0	2	2
PAR	0	0	0	2	28	30
PER	0	0	5	0	93	98
URU	0	0	11	47	119	177
VEN	0	0	0	66	3.379	3.445
DOM	14	286	1	41	1	343
<b>TOTAL</b>	<b>70</b>	<b>303</b>	<b>544</b>	<b>320</b>	<b>4.455</b>	<b>5.692</b>

#### DÓLARES

PAIS	INT. CC	INT. CD	INT. LA	INT. PA	CG	TOTAL
ARG	0	0	65.783.339	0	28.717	65.812.056,28
BOL	0	209.998	10.456	0	69.723	290.177,45
BRA	0	0	0	0	88.018	88.017,50
COL	0	0	0	0	9.981	9.980,53
CHI	0	0	0	0	4.343	4.343,04
ECU	471.221	126	32.383	3.444.123	458.910	4.406.763,72
MEX	0	0	0	0	472	471,54
PAR	0	0	0	1.609.748	19.903	1.629.650,66
PER	0	0	2.430	0	128.633	131.062,43
URU	0	0	13.151	211.349	131.516	356.015,89
VEN	0	0	0	22.724.292	6.986.601	29.710.893,23
DOM	288.202	203.836	359	36.925.943	626	37.419.166,92
<b>TOTAL</b>	<b>759.423,21</b>	<b>413.961,15</b>	<b>65.842.117,33</b>	<b>64.915.455,27</b>	<b>7.927.642,23</b>	<b>139.858.599,19</b>

#### Notas:

CC:	Cartas de crédito	PE:	Pagarés de operaciones de descuento
CD:	Créditos documentarios	OP:	Órdenes de pago
CG:	Comisiones y gastos	OD:	Órdenes de pago divisibles
LA:	Letras avaladas	GN:	Giros nominativos
PA:	Pagarés	INT:	Intereses

Por la metodología de su presentación, esta información no comprende los extornos ni las anulaciones de extornos efectuados durante el período.

Fuente: Centro de Operaciones del SICAP/ALADI.

## CUADRO 9

**INSTRUMENTOS  
CRÉDITOS  
OPERACIONES CANALIZADAS POR EL CONVENIO  
2011**

**NUMERO DE OPERACIONES**

PAIS	CC	CD	LA	PA	PE	OP+OD	GN	TOTAL
ARG	700	845	112	0	0	431	0	2.088
BOL	40	0	0	0	0	54	0	94
BRA	2.933	2.500	1.130	314	0	0	0	6.877
COL	1.215	0	196	0	0	5.646	0	7.057
CHI	488	229	0	0	0	688	0	1.405
ECU	579	0	0	0	0	1.015	0	1.594
MEX	247	586	2	10	0	1.625	0	2.470
PAR	7	151	0	0	0	11	0	169
PER	794	234	0	4	0	1.470	0	2.502
URU	344	104	0	0	0	465	0	913
VEN	2	0	0	0	0	34	0	36
DOM	0	0	0	0	0	0	0	0
<b>TOTAL</b>	<b>7.349</b>	<b>4.649</b>	<b>1.440</b>	<b>328</b>	<b>0</b>	<b>11.439</b>	<b>0</b>	<b>25.205</b>

**EN DÓLARES**

PAIS	CC	CD	LA	PA	PE	OP+OD	GN	TOTAL
ARG	236.802.031	166.178.537	19.691.445	0	0	75.949.135	0	498.621.147,14
BOL	15.952.185	0	0	0	0	10.379.109	0	26.331.294,65
BRA	686.475.304	850.845.115	572.079.378	188.957.906	0	0	0	2.298.357.702,53
COL	99.138.148	0	16.390.799	0	0	464.737.818	0	580.266.765,07
CHI	259.223.971	178.839.916	0	0	0	135.952.229	0	574.016.116,10
ECU	113.255.517	0	0	0	0	291.276.665	0	404.532.182,11
MEX	70.892.239	107.240.347	1.099.120	536.800	0	190.264.810	0	370.033.316,34
PAR	1.873.077	74.571.134	0	0	0	6.313.021	0	82.757.231,84
PER	153.706.514	47.855.027	0	658.210	0	390.595.483	0	592.815.234,69
URU	75.840.860	34.361.234	0	0	0	130.838.133	0	241.040.227,23
VEN	81.116	0	0	0	0	215.644	0	296.760,52
DOM	0	0	0	0	0	0	0	0,00
<b>TOTAL</b>	<b>1.713.240.962,81</b>	<b>1.459.891.310,26</b>	<b>609.260.742,04</b>	<b>190.152.915,40</b>	<b>0,00</b>	<b>1.696.522.047,71</b>	<b>0,00</b>	<b>5.669.067.978,22</b>

**INTERESES Y COMISIONES Y GASTOS  
CRÉDITOS  
OPERACIONES CANALIZADAS POR EL CONVENIO  
2011**

**NUMERO**

PAIS	INT. CC	INT. CD	INT. LA	INT. PA	CG	TOTAL
ARG	0	16	0	0	1.041	1.057
BOL	0	0	0	0	5	5
BRA	1	145	584	289	1.894	2.913
COL	61	0	118	0	2.273	2.452
CHI	0	4	0	0	231	235
ECU	0	0	0	0	246	246
MEX	0	0	0	10	1.171	1.181
PAR	0	0	0	0	9	9
PER	0	0	0	0	712	712
URU	0	0	0	0	148	148
VEN	0	0	0	0	0	0
DOM	0	0	0	0	0	0
<b>TOTAL</b>	<b>62</b>	<b>165</b>	<b>702</b>	<b>299</b>	<b>7.730</b>	<b>8.958</b>

**DÓLARES**

PAIS	INT. CC	INT. CD	INT. LA	INT. PA	CG	TOTAL
ARG	0	206.389	0	0	1.417.743	1.624.132,14
BOL	0	0	0	0	8.211	8.211,15
BRA	1.453	27.067	79.677.032	81.974.242	2.206.407	163.886.201,25
COL	545.361	0	45.726	0	742.912	1.333.998,49
CHI	0	353.668	0	0	679.626	1.033.293,77
ECU	0	0	0	0	388.054	388.053,89
MEX	0	0	0	173.531	693.869	867.400,61
PAR	0	0	0	0	33.065	33.065,37
PER	0	0	0	0	362.899	362.898,79
URU	0	0	0	0	265.518	265.518,10
VEN	0	0	0	0	0	0,00
DOM	0	0	0	0	0	0,00
<b>TOTAL</b>	<b>546.813,11</b>	<b>587.123,33</b>	<b>79.722.758,16</b>	<b>82.147.773,75</b>	<b>6.798.305,21</b>	<b>169.802.773,56</b>

**Notas:**

<b>CC:</b>	Cartas de crédito	<b>PE:</b>	Pagarés de operaciones de descuento
<b>CD:</b>	Créditos documentarios	<b>OP:</b>	Órdenes de pago
<b>CG:</b>	Comisiones y gastos	<b>OD:</b>	Órdenes de pago divisibles
<b>LA:</b>	Letras avaladas	<b>GN:</b>	Giros nominativos
<b>PA:</b>	Pagarés	<b>INT:</b>	Intereses

Por la metodología de su presentación, esta información no comprende los extomos ni las anulaciones de extomos efectuados durante el período.

## CUADRO 9 A

### INSTRUMENTOS CRÉDITOS OPERACIONES CANALIZADAS POR EL CONVENIO 2010

#### NUMERO DE OPERACIONES

PAIS	CC	CD	LA	PA	PE	OP+OD	GN	TOTAL
ARG	658	835	69	3	0	577	0	2.142
BOL	35	0	0	0	0	91	0	126
BRA	2.311	3.248	798	360	0	0	0	6.717
COL	232	0	139	0	0	437	0	808
CHI	560	325	2	0	0	793	0	1.680
ECU	746	0	0	0	0	2.093	0	2.839
MEX	232	416	0	10	0	1.103	0	1.761
PAR	44	104	1	0	0	16	0	165
PER	618	170	0	5	0	1.038	0	1.831
URU	295	100	0	0	0	439	0	834
VEN	3	0	0	0	0	35	0	38
DOM	0	0	0	0	0	0	0	0
<b>TOTAL</b>	<b>5.734</b>	<b>5.198</b>	<b>1.009</b>	<b>378</b>	<b>0</b>	<b>6.622</b>	<b>0</b>	<b>18.941</b>

#### EN DÓLARES

PAIS	CC	CD	LA	PA	PE	OP+OD	GN	TOTAL
ARG	107.720.008	132.881.056	10.384.507	246.378	0	88.332.626	0	339.564.575,44
BOL	5.039.961	0	0	0	0	14.868.099	0	19.908.059,11
BRA	530.101.505	1.430.363.256	442.090.412	182.102.107	0	0	0	2.584.657.281,02
COL	45.378.933	0	5.959.640	0	0	46.854.489	0	98.193.061,95
CHI	210.900.119	258.386.538	533.640	0	0	111.365.068	0	581.185.364,81
ECU	184.145.621	0	0	0	0	376.625.878	0	560.771.498,59
MEX	56.057.526	75.351.062	0	536.800	0	176.025.667	0	307.971.054,63
PAR	8.659.368	29.840.005	380.420	0	0	10.109.721	0	48.989.513,75
PER	95.214.894	23.162.348	0	849.240	0	179.160.834	0	298.387.316,41
URU	70.522.935	26.448.907	0	0	0	108.082.042	0	205.053.883,90
VEN	164.494	0	0	0	0	130.703	0	295.196,79
DOM	0	0	0	0	0	0	0	0,00
<b>TOTAL</b>	<b>1.313.905.363,71</b>	<b>1.976.433.172,98</b>	<b>459.348.619,41</b>	<b>183.734.525,04</b>	<b>0,00</b>	<b>1.111.555.125,26</b>	<b>0,00</b>	<b>5.044.976.806,40</b>

### INTERESES Y COMISIONES Y GASTOS CRÉDITOS OPERACIONES CANALIZADAS POR EL CONVENIO 2010

#### NUMERO

PAIS	INT. CC	INT. CD	INT. LA	INT. PA	CG	TOTAL
ARG	0	16	0	0	627	643
BOL	0	0	0	0	7	7
BRA	1	287	437	310	1.584	2.619
COL	69	0	107	0	165	341
CHI	0	0	0	0	276	276
ECU	0	0	0	0	438	438
MEX	0	0	0	10	800	810
PAR	0	0	0	0	12	12
PER	0	0	0	0	426	426
URU	0	0	0	0	120	120
VEN	0	0	0	0	0	0
DOM	0	0	0	0	0	0
<b>TOTAL</b>	<b>70</b>	<b>303</b>	<b>544</b>	<b>320</b>	<b>4.455</b>	<b>5.692</b>

#### DÓLARES

PAIS	INT. CC	INT. CD	INT. LA	INT. PA	CG	TOTAL
ARG	0	209.998	0	0	1.012.339	1.222.337,19
BOL	0	0	0	0	2.940	2.939,51
BRA	654	203.963	65.806.946	64.696.211	2.925.894	133.633.667,82
COL	758.769	0	35.171	0	235.398	1.029.338,99
CHI	0	0	0	0	528.783	528.783,19
ECU	0	0	0	0	1.549.144	1.549.144,03
MEX	0	0	0	219.244	434.744	653.988,46
PAR	0	0	0	0	730.231	730.231,49
PER	0	0	0	0	306.273	306.273,13
URU	0	0	0	0	201.896	201.895,58
VEN	0	0	0	0	0	0,00
DOM	0	0	0	0	0	0,00
<b>TOTAL</b>	<b>759.423,21</b>	<b>413.961,15</b>	<b>65.842.117,33</b>	<b>64.915.455,27</b>	<b>7.927.642,23</b>	<b>139.858.599,19</b>

#### Notas

CC:	Cartas de crédito	PE:	Pagarés de operaciones de descuento
CD:	Créditos documentarios	OP:	Órdenes de pago
CG:	Comisiones y gastos	OD:	Órdenes de pago divisibles
LA:	Letras avaladas	GN:	Giros nominativos
PA:	Pagarés	INT:	Intereses

Por la metodología de su presentación, esta información no comprende los extomos ni las anulaciones de extomos efectuados durante el periodo.