



Secretaría General

ALADI/SEC/di 2325
23 de marzo de 2010

CONVENIO DE PAGOS Y CRÉDITOS RECÍPROCOS

EVALUACIÓN DEL FUNCIONAMIENTO DEL SISTEMA DE PAGOS DE LA ALADI EN EL AÑO 2009

INDICE

I.	RESUMEN EJECUTIVO.....	3
II.	FUNCIONAMIENTO DEL CONVENIO DE PAGOS	5
II.1	Canalización de operaciones.....	5
II.2	Evolución de los débitos y de las importaciones por país	6
II.3	Evolución de los créditos y de las exportaciones por país	7
II.4	Análisis de los saldos ajustados por país	8
II.5	Ahorro de divisas	8
II.6	Transferencias anticipadas.....	10
II.7	Tasas de interés	11
II.8	Líneas bilaterales de crédito recíproco y su utilización	11
II.9	Instrumentos utilizados	12
II.10	Instituciones autorizadas	12
III.	ASPECTOS INSTITUCIONALES	13
IV.	CONCLUSIONES	13
	ANEXO I	15
	ANEXO II	19

I. RESUMEN EJECUTIVO

El monto de las operaciones cursadas por el Convenio de Pagos y Créditos Recíprocos de la ALADI registró en 2009 un descenso del 44,2% respecto al año anterior, alcanzando a 7.063,4 millones de dólares. Dicha disminución fue superior a la registrada por las importaciones intrarregionales (aproximadamente un 27%) con lo cual la participación de las operaciones cursadas por el Convenio en relación a las importaciones se ubicó en el 6,7%.

Monto de las operaciones canalizadas (Millones de US\$ y %)

Años	Millones de US\$	% de las Import. Intrarregionales
2003	702,3	1,5
2004	2.402,0	3,8
2005	4.106,5	5,1
2006	6.233,8	6,5
2007	11.403,8	9,8
2008	12.657,4	8,8
2009	7.063,4	6,7

Dicho descenso está relacionado con la disminución del monto de las operaciones canalizadas por Venezuela, país que canaliza la mayor cantidad de operaciones dentro del Convenio. Esto determinó que la participación de Venezuela en los debitos descendiera de 92,8% en 2008 al 86,9% en 2009, incrementándose la participación de Argentina, República Dominicana, Brasil y Ecuador. Y en el caso de los créditos, los principales países que cursaron operaciones son Brasil, Colombia y Chile, mientras que Ecuador y Uruguay fueron los países que incrementaron sus créditos con relación al 2008.

Por otra parte, la operativa del Convenio en 2009 permitió un ahorro de divisas que alcanzó a 228,9 millones de dólares, representando un grado de compensación multilateral global de 3,2%, cifra superior a la de 2008, cuando el ratio llegó al 2,7%.

Ahorro de divisas y grado de compensación multilateral global

Años	Ahorro de divisas (millones de US\$)	Gdo. Compensación (%)
2003	174,0	24,8
2004	168,6	7,0
2005	189,4	4,6
2006	220,1	3,5
2007	253,4	2,2
2008	340,8	2,7
2009	228,9	3,2

Con relación a los pagos anticipados, en 2009 los mismos alcanzaron un total de 6.375,9 millones de dólares, equivalente al 90,3% de las operaciones cursadas por el Convenio. En términos generales, aún cuando el contexto regional ha llevado a una reducción de los montos transados, todavía se mantiene la preferencia por el no pago de los costos financieros asociados al uso del crédito frente al posible ahorro de divisas, preferencia que se refuerza por el desequilibrio entre créditos y débitos que, en algunos casos, supera los límites de crédito establecidos.

**Evolución de los pagos anticipados
(Millones de US\$ y %)**

Años	Transferencias Anticipadas Millones de US\$	% de las Operaciones canalizadas
2003	406,6	57,9
2004	1.912,7	79,6
2005	3.409,8	83,0
2006	5.361,1	86,0
2007	10.369,8	90,9
2008	11.505,9	90,9
2009	6.375,9	90,3

En cuanto a la utilización de los diferentes tipos de instrumentos canalizables por el Sistema, en 2009, la cantidad de órdenes de pago y órdenes de pago divisibles alcanzaron al 61,6% del total de instrumentos emitidos, representando el 49,2% del valor de las operaciones. Por su parte, las cartas de crédito y los créditos documentarios representaron el 31,9% de los instrumentos cursados y el 38,3% de las operaciones en valor.

**Instrumentos canalizados
(% en el total anual)**

Años	Órdenes de pago		Cartas y Créd.Doc.		Letras avaladas	
	Cant.	Valores	Cant.	Valores	Cant.	Valores
2003	1,6	1,1	82,2	73,9	10,8	8,5
2004	43,3	38,5	51,1	54,5	3,5	1,9
2005	52,5	41,9	44,2	53,5	1,9	1,3
2006	64,5	45,8	33,5	50,8	0,9	1,0
2007	75,1	55,2	23,5	41,8	0,8	1,7
2008	72,8	58,5	24,3	35,2	2,3	4,8
2009	61,6	49,2	31,9	38,3	4,8	9,2

Las cartas de crédito (CC) y las órdenes de pago (OP) han sido tradicionalmente los instrumentos más utilizados. De todas formas, por causa de algunas reglamentaciones internas adoptadas por los Bancos Centrales miembros, a partir de 1999 se produce una clara reducción en el uso de las OP, resultando un notorio predominio de las CC con porcentajes superiores al 80%, e incluso quedando las letras avaladas (LA) en un segundo lugar. Sin embargo, esta situación se revierte a partir de 2004 con la recuperación de las operaciones, volviendo a tener un rol importante las OP.

Por su parte, la tasa de interés aplicable a los saldos bilaterales de los Bancos Centrales miembros, reflejando el movimiento de la tasa LIBO, tuvo un descenso con relación a los anteriores años, cerrando 2009 con un guarismo del 1,37%, luego de un inicio del 2,44% en el primer cuatrimestre de dicho año.

Con relación a las líneas de crédito recíproco vigentes entre los Bancos Centrales miembros, éstas sufrieron una modificación en el transcurso de 2009; al respecto, a partir del 1° de junio de 2009, los Bancos Centrales de Argentina y Brasil modificaron su línea bilateral de crédito que, de 120 millones de dólares, pasó a 1.500 millones de dólares, en base a las comunicaciones remitidas por ambos Bancos Centrales a la Secretaría General de la ALADI.

En tal sentido, al 31 de diciembre de 2009, el valor total de las líneas de crédito recíproco se situó en 5.587.700.000 dólares.

Con respecto a los límites de las líneas de crédito, éstos resultan suficientes en la mayoría de los casos, con excepción de las que cubren las relaciones de Venezuela con sus coparticipes.

Finalmente, con referencia a los aspectos institucionales, en el año en estudio se celebraron la XLII Reunión del Consejo para Asuntos Financieros y Monetarios y la L Reunión de la Comisión Asesora de Asuntos Financieros y Monetarios. Se destaca que en el seno de las mismas surgieron, entre otros temas, una serie de encomiendas para la Secretaría General y los Bancos Centrales miembros relacionadas con el fortalecimiento del Convenio de Pagos, el perfeccionamiento de la versión Web del SICAP/ALADI y a los desarrollos vinculados a los Web Services del Sistema.

II. FUNCIONAMIENTO DEL CONVENIO DE PAGOS

II.1 Canalización de operaciones

El monto total de las operaciones canalizadas a través del Convenio de Pagos, en 2009, ascendió a 7.063.399.341,34 dólares, descendiendo un 44,2% respecto a 2008, cuyo registro había sido de 12.657.420.872,34 dólares¹. Según cifras ajustadas², luego de cinco años consecutivos de incrementos, se produjo una disminución en el valor de la canalización de operaciones.

A su vez, si se compara el monto de los débitos con el de las importaciones intrarregionales, se constata que en 2009, 6,7 dólares de cada 100 dólares adquiridos intrarregionalmente fueron canalizados a través del Convenio. Dicha cifra marca un retroceso en relación al año 2008 (8,8%), pero se ubica por encima del mínimo histórico (1,5%) registrado en 2003, y es similar a la alcanzada en 2006 (6,5%).

¹ ALADI/SEC/di 2228, 14 de abril de 2009.

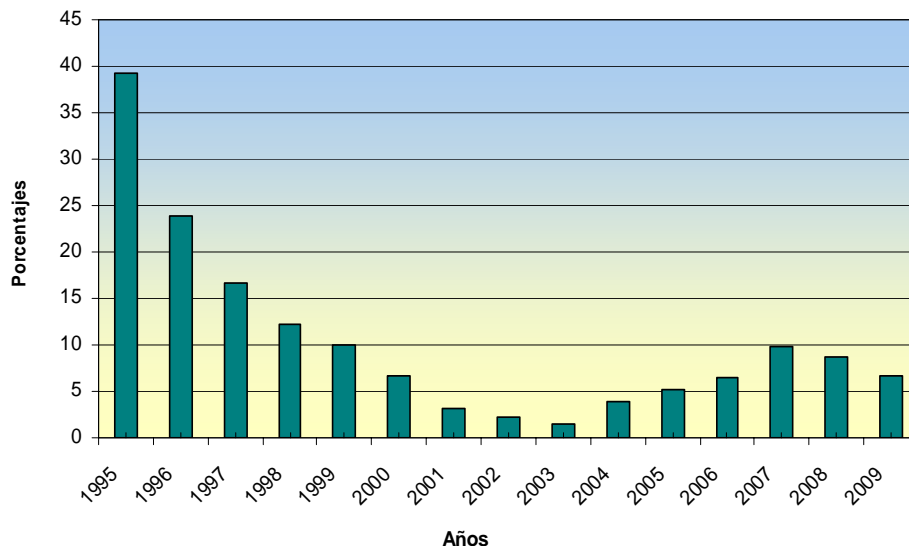
² Nota explicativa: Las cifras primarias, es decir la suma de los débitos, o de los créditos, bilaterales, registrados al final de cada período de compensación, según reporte del Banco Agente, alcanzaron en 2009 a 687.526.952,73 dólares (**Anexo II - Cuadro 1**).

Sin embargo, esta cifra no refleja el hecho que durante cada período se produce con antelación al cierre, un número significativo de transferencias, que en esta oportunidad fue de 6.375.872.388,61 dólares (**Anexo II - Cuadro 2**), correspondiente a operaciones cursadas por medio del Convenio de Pagos.

La incorporación de estos pagos a las cifras primarias, y los eventuales arreglos bilaterales, determina las denominadas "cifras ajustadas" (**Anexo II - Cuadro 4**), que reflejan con exactitud el total de operaciones cursadas por el Convenio de Pagos.

GRÁFICO 1

Relación entre operaciones cursadas e importaciones intrarregionales Período: 1995 - 2009



Por otra parte, si se analiza la cantidad de las operaciones canalizadas a través del Convenio, se constata que en 2009 (43.658 operaciones) la misma se redujo un 58,7% con respecto a 2008 (105.716 operaciones). Sin embargo, el monto promedio canalizado por operación aumentó un 33,9% que de 118.954 dólares pasó a 159.271 dólares. De esta forma, se observa que por cuarto año consecutivo se incrementó el monto canalizado por operación.

II.2 Evolución de los débitos y de las importaciones por país

Al analizar la composición de los débitos por país se destaca que, en 2009, el 86,9% de los débitos correspondieron a Venezuela, proporción levemente menor a la de los últimos años en que se ubicaba por encima del 90%. Si se excluye este país, los restantes aumentaron sus débitos que pasaron de 907,7 millones de dólares en 2008 a 922,9 millones de dólares en 2009.

De esta forma, el mayor dinamismo de los débitos se vincula con los incrementos registrados por Argentina (88,9%), República Dominicana (27,3%), Brasil (4,5%) y Ecuador (1%); mientras que, Chile (-64,2%), Perú (-57,8%), Venezuela (-47,7) y Colombia (-41%) son los países que disminuyeron sus débitos en mayor proporción con relación al 2008.

En el mismo sentido, la relación entre los débitos y las importaciones intrarregionales para cada uno de los países miembros muestra que Venezuela es el país que canaliza el 46,5% de sus importaciones a través del Convenio. No obstante ello, dicha relación ha descendido fuertemente con respecto al año anterior, cuando se ubicó en el 65,6%.

CUADRO 1

Evolución de los débitos y de las importaciones intrarregionales Período: 2008 - 2009

Miles de dólares y porcentajes

Países	2008					2009					
	Débitos	%	Importaciones	%	%	Débitos	%	Importaciones	%	%	%
	(1)		(2)		(1/2)	(3)		(4)		(3/4)	(3/1)
Argentina	132.839	1,0	23.134.181	16,0	0,6	250.930	3,6	15.268.877	14,5	1,6	88,9
Bolivia	47.208	0,4	2.900.519	2,0	1,6	41.266	0,6	2.513.685	2,4	1,6	-12,6
Brasil	176.673	1,4	28.882.245	20,0	0,6	184.672	2,6	22.923.151	21,8	0,8	4,5
Colombia	21.584	0,2	10.097.992	7,0	0,2	12.734	0,2	8.261.851	7,8	0,2	-41,0
Chile	51.607	0,4	18.429.837	12,8	0,3	18.497	0,3	12.377.888	11,8	0,1	-64,2
Ecuador	194.175	1,5	7.708.092	5,3	2,5	196.145	2,8	5.900.952	5,6	3,3	1,0
México	7.514	0,1	12.111.590	8,4	0,1	5.064	0,1	8.133.058	7,7	0,1	-32,6
Paraguay	44.912	0,4	4.453.718	3,1	1,0	32.071	0,5	3.153.034	3,0	1,0	-28,6
Perú	89.141	0,7	10.256.879	7,1	0,9	37.638	0,5	7.077.599	6,7	0,5	-57,8
Uruguay	79.986	0,6	4.736.851	3,3	1,7	64.847	0,9	3.883.485	3,7	1,7	-18,9
Venezuela	11.749.701	92,8	17.910.251	12,4	65,6	6.140.474	86,9	13.206.279	12,5	46,5	-47,7
R.Dom.	62.082	0,5	3.641.277	2,5	1,7	79.061	1,1	2.630.765	2,5	3,0	27,3
Totales	12.657.421	100,0	144.263.432	100,0	8,8	7.063.399	100,0	105.330.624	100,0	6,7	-44,2

Nota: Las cifras de comercio de 2009 son estimadas.

II.3 Evolución de los créditos y de las exportaciones por país

A diferencia con lo que ocurre con los débitos, los créditos no se encuentran tan concentrados. Al respecto, en el Cuadro 2 se aprecia que Brasil (33,9%), Colombia (26,3%), Chile (10,7%) y México (9%) son los principales países que canalizan más créditos a través del mecanismo.

CUADRO 2

Evolución de los créditos y de las exportaciones intrarregionales Período: 2008 - 2009

Miles de dólares y porcentajes

Países	2008					2009					
	Créditos	%	Exportaciones	%	%	Créditos	%	Exportaciones	%	%	%
	(1)		(2)		(1/2)	(3)		(4)		(3/4)	(3/1)
Argentina	634.692	5,0	26.856.497	19,9	2,4	289.997	4,1	22.698.020	23,2	1,3	-54,3
Bolivia	74.564	0,6	4.492.079	3,3	1,7	64.279	0,9	3.146.071	3,2	2,0	-13,8
Brasil	3.137.157	24,8	43.160.748	31,9	7,3	2.394.426	33,9	29.896.753	30,5	8,0	-23,7
Colombia	4.941.365	39,0	10.879.647	8,0	45,4	1.858.801	26,3	8.077.115	8,3	23,0	-62,4
Chile	1.070.896	8,5	12.244.043	9,1	8,7	755.256	10,7	8.456.811	8,6	8,9	-29,5
Ecuador	482.742	3,8	5.370.115	4,0	9,0	554.233	7,8	3.274.918	3,3	16,9	14,8
México	1.264.130	10,0	14.131.630	10,4	8,9	638.568	9,0	10.121.248	10,3	6,3	-49,5
Paraguay	191.490	1,5	2.978.585	2,2	6,4	57.322	0,8	2.217.961	2,3	2,6	-70,1
Perú	721.939	5,7	5.787.116	4,3	12,5	308.868	4,4	3.640.284	3,7	8,5	-57,2
Uruguay	131.110	1,0	2.344.026	1,7	5,6	139.789	2,0	2.056.084	2,1	6,8	6,6
Venezuela	7.335	0,1	6.895.526	5,1	0,1	1.861	0,0	4.187.039	4,3	0,0	-74,6
R.Dom.	0	0,0	97.008	0,1	0,0	0	0,0	100.905	0,1	0,0	-
Totales	12.657.421	100,0	135.237.020	100,0	9,4	7.063.399	100,0	97.873.209	100,0	7,2	-44,2

Nota: Las cifras de comercio de 2009 son estimadas.

Al analizar la relación entre los créditos y las exportaciones intrarregionales para cada uno de los países miembros se aprecia que Colombia canaliza algo más

una quinta parte de sus exportaciones a través del Convenio, siendo el país exportador principal aún cuando esta relación haya caído en 2009. Por otra parte, se destaca el aumento de las exportaciones canalizadas por el Convenio por parte del Ecuador, que pasó de 9% en 2008 al 16,9% en 2009.

II.4 Análisis de los saldos ajustados por país

La diferencia entre los créditos y los débitos por país determina el saldo al final de cada período de compensación, excluidas las transferencias anticipadas. En el siguiente Cuadro 3 se presentan los saldos bilaterales ajustados por país, donde se aprecia que, con excepción de República Dominicana, todos los miembros registran saldos fuertemente favorables con Venezuela, siendo los principales acreedores Brasil y Colombia.

CUADRO 3

Saldos bilaterales ajustados de la compensación **Período: 2009**

Miles de dólares

Deudores	Acreedores											
	Arg	Bol	Bra	Col	Chi	Ecu	Mex	Par	Per	Uru	Ven	R.Dom
Arg		(9.838,4)	207.717,7	214,4	9.429,4	1.041,2	224,3	(1.448,9)	(84,5)	(7.458,5)	(238.863,4)	0,0
Bol	9.838,4		21.670,7	928,8	3.688,8	(245,6)	467,7	0,0	2.439,6	5,8	(61.807,0)	0,0
Bra	(207.717,7)	(21.670,7)		(2.648,9)	149.643,8	(129.072,5)	216,2	(25.144,8)	(28.512,9)	(35.152,4)	(1.838.314,4)	(71.378,9)
Col	(214,4)	(928,8)	2.648,9		(1.427,8)	(19.265,5)	0,0	(203,5)	698,4	(124,4)	(1.821.173,7)	(6.076,7)
Chi	(9.429,4)	(3.688,8)	(149.643,8)	1.427,8		(8.260,9)	(4.794,7)	(2.470,6)	35,0	(4.353,7)	(555.477,3)	(102,0)
Ecu	(1.041,2)	245,6	129.072,5	19.265,5	8.260,9		18.805,3	0,0	7.694,2	(308,8)	(540.081,5)	0,0
Mex	(224,3)	(467,7)	(216,2)	0,0	4.794,7	(18.805,3)		(129,1)	(726,6)	(10.446,1)	(606.481,0)	(802,2)
Par	1.448,9	0,0	25.144,8	203,5	2.470,6	0,0	129,1		(744,2)	0,0	(53.903,4)	0,0
Per	84,5	(2.439,6)	28.512,9	(698,4)	(35,0)	(7.694,2)	726,6	744,2		(204,5)	(289.525,8)	(700,6)
Uru	7.458,5	(5,8)	35.152,4	124,4	4.353,7	308,8	10.446,1	0,0	204,5		(132.985,2)	0,0
Ven	238.863,4	61.807,0	1.838.314,4	1.821.173,7	555.477,3	540.081,5	606.481,0	53.903,4	289.525,8	132.985,2		0,0
R.Dom	0,0	0,0	71.378,9	6.076,7	102,0	0,0	802,2	0,0	700,6	0,0	0,0	
Totales	39.066,8	23.012,9	2.209.753,2	1.846.067,5	736.758,5	358.087,5	633.503,8	25.250,7	271.230,0	74.942,5	(6.138.612,8)	(79.060,5)

II.5 Ahorro de divisas

Los saldos a compensar resultan de la diferencia entre los créditos y los débitos. Sin embargo, la existencia de transferencias durante el período de la compensación, así como previamente al cierre de la misma, determinan que los saldos a compensar deban ser ajustados.

Las transferencias anticipadas, al aumentar el movimiento de las divisas, limitan los beneficios que podrían obtenerse por la utilización del Convenio.

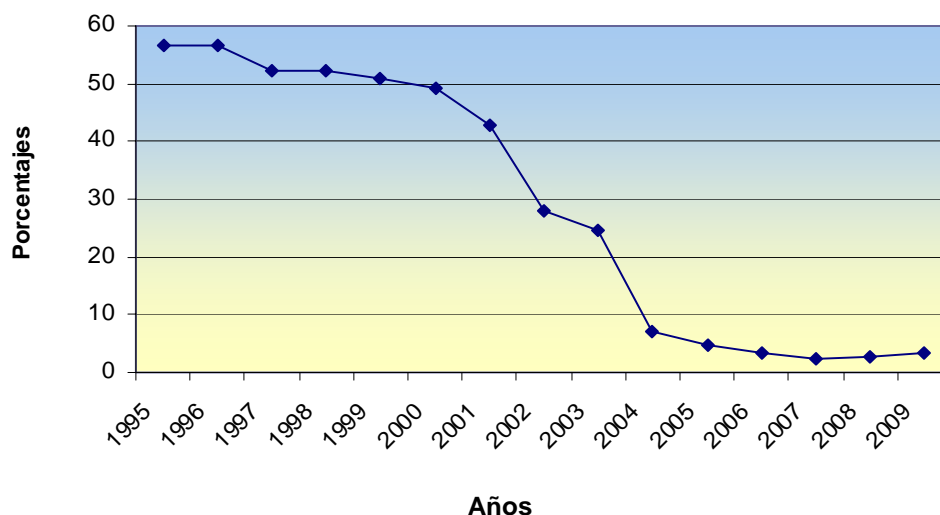
A los efectos de cuantificar el grado de aprovechamiento del beneficio del ahorro de divisas derivado de la compensación, se procedió a calcular un "índice del grado de compensación" que determina a cuanto equivale el ahorro de divisas realizado -entendido como la diferencia entre el monto de operaciones cursadas y el de divisas transferidas- en relación al monto de las operaciones cursadas.

El “índice del grado de compensación” asume un valor de 100 cuando el nivel de ahorro de divisas es máximo -y por ende el monto total de divisas transferidas es igual a cero-, mientras que es nulo, cuando el nivel de ahorro es mínimo y el monto de las divisas transferidas es igual al monto total de operaciones cursadas.

En 2009, el indicador ascendió a 3,2% frente al 2,7% de 2008, debido, entre otros aspectos, a la disminución de los pagos anticipados.

GRÁFICO 2

**Grado de compensación multilateral
Período: 1995 - 2009**



Por otra parte, al analizar el grado de compensación por país se observa que los Bancos Centrales de México, Chile, Colombia y Brasil presentaron en 2009 el ratio más elevado. En el caso de México obedece a la ausencia de pagos anticipados, determinada en parte por los exiguos montos de importaciones canalizados a través del Convenio en relación con su nivel de exportaciones. Mientras que República Dominicana y Venezuela son los que presentaron el menor grado de compensación.

CUADRO 4

**Saldos de la compensación y grado de compensación por país
Período: 2008 - 2009**

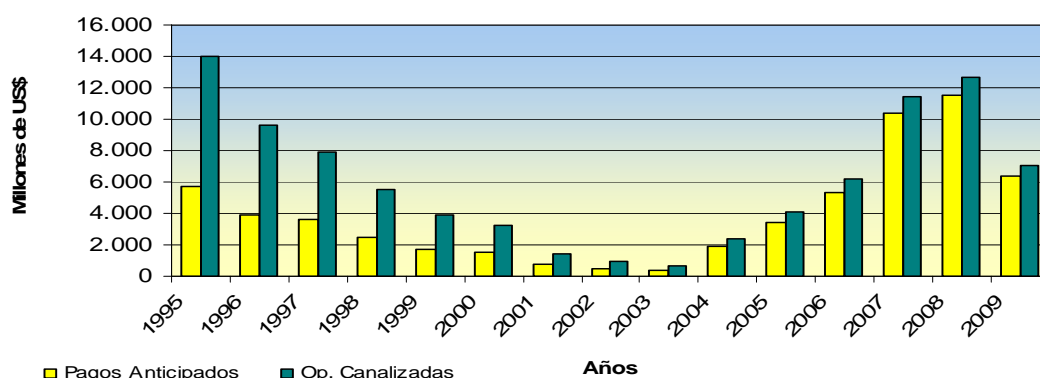
Países	2008		2009	
	Saldos	Grado de Compensación	Saldos	Grado de Compensación
Argentina	501.853,2	29,4%	39.066,8	15,8%
Bolivia	27.356,1	6,8%	23.012,9	7,8%
Brasil	2.960.484,3	100,0%	2.209.753,2	62,0%
Colombia	4.919.781,0	26,2%	1.846.067,5	65,4%
Chile	1.019.288,9	73,5%	736.758,5	80,2%
Ecuador	288.566,7	14,0%	358.087,5	9,3%
México	1.256.617,0	100,0%	633.503,8	100,0%
Paraguay	146.578,4	6,6%	25.250,7	9,5%
Perú	632.798,5	20,2%	271.230,0	19,7%
Uruguay	51.124,1	19,1%	74.942,5	19,9%
Venezuela	-11.742.366,0	0,1%	-6.138.612,8	0,0%
R.Dom.	-62.082,3	0,0%	-79.060,5	0,0%
Total	0,0	2,7%	0,0	3,2%

II.6 Transferencias anticipadas

Con relación a los pagos anticipados, en 2009 los mismos alcanzaron un total de 6.375.872.388,61 dólares, equivalente al 90,3% de las operaciones cursadas por el Convenio. En términos generales, aún cuando el contexto regional ha llevado a una reducción de los montos transados, todavía se mantiene la preferencia por el no pago de los costos financieros asociados al uso del crédito frente al posible ahorro de divisas.

GRÁFICO 3

Pagos anticipados y operaciones canalizadas Período: 1995 - 2009



El Cuadro 5 desglosa las transferencias anticipadas realizadas por cada uno de los bancos centrales del Convenio, donde se destaca que el mayor pagador fue Venezuela (90%); mientras que México no efectuó pagos anticipados en 2009. Adicionalmente, los mayores receptores de estos pagos fueron Brasil (33,8%), Colombia (27,4%), Chile (9,7%) y México (9,4%); mientras que la República Dominicana no recibió transferencias de este tipo.

CUADRO 5

Transferencias anticipadas por país Período: 2009

Miles de dólares

Pagadores	Receptores												Total
	Arg.	Bol.	Bra.	Col.	Chi.	Ecu.	Méx.	Par.	Per.	Uru.	Ven.	R. Dom.	
Arg.	-	0,0	184.757,0	123,2	2.314,9	2.232,1	131,6	186,7	1.089,0	0,0	0,0	0,0	190.834,4
Bol.	9.447,5	-	20.288,4	928,7	4.219,5	0,0	467,7	0,0	2.269,7	5,8	21,0	0,0	37.648,2
Bra.	0,0	0,0	-	0,0	70.206,6	0,0	0,0	0,0	0,0	0,0	0,0	0,0	70.206,6
Col.	0,0	0,0	2.189,0	-	0,0	0,0	0,0	0,0	2.212,6	0,0	0,0	0,0	4.401,6
Chi.	521,0	751,4	0,0	1.445,7	-	622,5	0,0	55,9	264,6	0,0	0,0	0,0	3.661,0
Ecu.	2.561,9	245,5	97.138,6	17.661,8	8.815,6	-	18.142,9	0,0	7.214,8	0,0	0,0	0,0	151.781,1
Méx.	0,0	0,0	0,0	0,0	0,0	0,0	-	0,0	0,0	0,0	0,0	0,0	0,0
Par.	1.549,2	0,0	18.477,5	203,4	2.466,2	0,0	129,1	-	87,1	0,0	0,0	0,0	22.912,6
Per.	1.970,0	27,9	24.622,1	1.445,4	233,5	129,5	733,7	831,2	-	232,9	0,0	0,0	30.226,1
Uru.	5.752,4	0,0	30.791,5	0,0	3.742,1	0,0	8.892,4	0,0	0,0	-	0,0	0,0	49.178,4
Ven.	223.648,4	56.683,5	1.706.578,9	1.716.535,1	526.250,5	503.565,4	567.933,8	46.713,5	268.997,5	122.956,4	-	0,0	5.739.863,1
R. Dom.	0,0	0,0	67.579,9	6.076,6	0,0	0,0	802,2	0,0	700,6	0,0	0,0	-	75.159,4
Total	245.450,4	57.708,3	2.152.423,0	1.744.419,8	618.249,0	506.549,5	597.233,4	47.787,3	282.835,8	123.195,0	21,0	0,0	6.375.872,4

II.7 Tasas de interés

En lo que respecta a las tasas de interés, cabe recordar que con la aprobación de la Resolución 90 del Consejo para Asuntos Financieros y Monetarios en el marco de la XXXIII Reunión celebrada en 1998, se acordó sustituir la base de cálculo de la tasa de interés, incorporando la LIBOR en lugar de la PRIME a partir del primer cuatrimestre de 1999. Desde entonces, la evolución de la tasa de interés registró un comportamiento descendente hasta el primer cuatrimestre de 2004 (2,14%). Posteriormente, vuelve a ascender hasta el 6,4% en el segundo cuatrimestre de 2006, nivel que se mantuvo en los siguientes tres cuatrimestres, para luego descender en 2008 y en 2009, finalizando en el 1,37% para el último cuatrimestre del pasado año.

II.8 Líneas bilaterales de crédito recíproco y su utilización

Las líneas de crédito recíproco cubren los saldos que diariamente se producen en las relaciones bilaterales vigentes entre los Bancos Centrales miembros en cada período. Las mismas registraron una modificación durante 2009, ya que a partir del 1° de junio de ese año, los Bancos Centrales de Argentina y Brasil modificaron su línea bilateral de crédito que, de 120 millones de dólares, pasó a 1.500 millones de dólares, en base a las comunicaciones remitidas por ambos Bancos Centrales a la Secretaría General de la ALADI.

En tal sentido, al 31 de diciembre de 2009, el valor total de las líneas de crédito recíproco se situó en 5.587.700.000 dólares³.

CUADRO 6

Índice de utilización de las líneas bilaterales de crédito recíprocas Período: 2009

Miles de dólares y Porcentajes

PAÍSES	2009						
	L. Créd. Bil. Ordin. (31/12/09)	Saldos de la Compensación - 2009			Saldos / Líneas Ordinarias		
		1er. Período	2do. Período	3er. Período	%	%	%
Argentina-Venezuela	30.000	86.205,8	53.720	98.938	287,4	179,1	329,8
Bolivia-Brasil	1.000	-11.022,9	-4.548	-6.100	-1.102,3	-454,8	-610,0
Bolivia-Ecuador	50	245,6	0	0	491,3	0,0	0,0
Bolivia-Venezuela	500	32.725,2	16.607	12.475	6.545,0	3.321,3	2.495,0
Brasil-Ecuador	30.000	31.866,0	54.354	42.853	106,2	181,2	142,8
Brasil-Venezuela	200.000	626.898,4	499.154	712.262	313,4	249,6	356,1
Brasil-R.Dom.	4.000	19.899,9	23.524	27.955	497,5	588,1	698,9
Colombia-Venezuela	30.000	1.252.344,5	547.847	20.983	4.174,5	1.826,2	69,9
Chile-Paraguay	1.500	1.630,4	646	194	108,7	43,1	12,9
Chile-Venezuela	80.000	182.761,5	115.522	257.194	228,5	144,4	321,5
Ecuador-Venezuela	15.000	134.367,0	261.899	143.816	895,8	1.746,0	958,8
México-Venezuela	30.000	275.151,2	115.218	216.112	917,2	384,1	720,4
Paraguay-Venezuela	500	21.092,7	20.878	11.932	4.218,5	4.175,7	2.386,4
Perú-Venezuela	25.000	110.225,9	73.305	105.995	440,9	293,2	424,0
Uruguay-Venezuela	800	43.986,0	44.552	44.447	5.498,2	5.569,0	5.555,9

* Un valor positivo indica saldo acreedor y un valor negativo, saldo deudor. Un valor absoluto mayor a 100 (sombreados) indica insuficiencia de la línea de crédito.

³ En el **Anexo II - Cuadro 6** se detallan las líneas bilaterales de crédito recíproco entre los miembros.

No obstante el mantenimiento de las líneas de crédito, el reducido monto de las operaciones cursadas por el Convenio ha determinado que las líneas de crédito otorgadas sólo hayan resultado insuficientes en los casos detallados en el Cuadro 6⁴.

II.9 Instrumentos utilizados

En lo que respecta a los instrumentos utilizados para canalizar las operaciones, en el Cuadro 7 se observa que en 2009, las órdenes de pago fueron el instrumento más empleado como el año anterior⁵.

Sin embargo, a través de las cartas de crédito y créditos documentarios se canalizaron las operaciones con mayor valor unitario promedio, tal como se desprende del análisis del citado cuadro.

CUADRO 7

Estructura de los instrumentos canalizados Período: 2008 - 2009

Cantidad y Miles de dólares

Instrumentos	2008				2009			
	Nº	%	Miles US\$	%	Nº	%	Miles US\$	%
CC/Cred.Docum.+ CCI/CDI	25.901	24,3	4.451.950,4	35,2	14.308	31,9	2.707.099,4	38,3
Letras (LA+LAI)	2.406	2,3	607.756,9	4,8	2.151	4,8	647.029,5	9,2
Pagarés (PA+PAI)	740	0,7	186.698,5	1,5	740	1,7	237.756,4	3,4
Pagarés Desc. (PE)	0	0,0	0,0	0,0	0	0,0	0,0	0,0
O. Pago (OP+OD)	77.559	72,8	7.410.618,7	58,5	27.623	61,6	3.474.600,2	49,2
Giros Nominat. (GN)	0	0,0	0,0	0,0	0	0,0	0,0	0,0
Total	106.606	100,0	12.657.024,5	100,0	44.822	100,0	7.066.485,4	100,0

II.10 Instituciones autorizadas

De acuerdo a la información relevada en la Secretaría General, al 15 de enero de 2010 se encontraban autorizadas para operar a través del Convenio de Pagos un total de 482 "Instituciones Autorizadas", entendiéndose por tales, según lo establecido en el Reglamento del Convenio de Pagos, todas las sucursales o agencias de cualquier banco comercial que operan directamente con el Convenio de Pagos.

Tal como se aprecia en el siguiente Cuadro 8, el número de "Instituciones Autorizadas" se redujo en el año 2009, principalmente, en Brasil.

⁴ En el **Anexo II - Cuadro 7** se presentan los saldos bilaterales por país de cada cuatrimestre y el monto de la línea de crédito.

⁵ En el **Anexo II - Cuadros 8 y 9**, se presenta la información estadística discriminada por número, tipo de instrumento y valores correspondientes a 2009, mientras que también se incluyen los Cuadros 8A y 9A con el nuevo formato con la información correspondiente a 2008.

CUADRO 8

Número de instituciones autorizadas Período: 2008 - 2009

Países	2008	2009
Argentina	34	33
Bolivia	31	30
Brasil	250	233
Colombia	20	20
Chile	26	26
Ecuador	42	42
México	14	13
Paraguay	14	13
Perú	12	12
Uruguay	20	20
Venezuela	36	32
R.Dom.	7	8
Totales	506	482

Nota: La información correspondiente al 2008 es al 23/01/09 y la perteniente al 2009 es al 15/01/10.

III. ASPECTOS INSTITUCIONALES

En el 2009 se realizaron, en Punta Cana, República Dominicana, la Cuadragésima Segunda Reunión del Consejo para Asuntos Financieros y Monetarios (ALADI/CFM/XLII/Acta, de 15 de mayo), y en la sede de la ALADI, la Quincuagésima Reunión de la Comisión Asesora de Asuntos Financieros y Monetarios (ALADI/CAFML/Informe, de 22 de octubre).

En las mencionadas reuniones, los miembros acordaron, entre otros aspectos, una serie de mandatos y encomiendas, destacando la realización de trabajos técnicos relacionados con el funcionamiento y fortalecimiento del Convenio de Pagos derivados de las recomendaciones emanadas del "Seminario para la Dinamización del Convenio de Pagos y el Uso de los Sistemas de Pagos en Monedas Locales" (ALADI/SEM/CPCR.SML/Informe, de 22 de abril de 2009).

IV. CONCLUSIONES

El monto operado a través del Convenio de Pagos se ubicó en el entorno de los siete mil millones de dólares, experimentando por primera vez, luego de cinco años consecutivos de incrementos, un descenso que fue superior al registrado por las importaciones intrarregionales. De esta manera, la relación monto de operaciones cursadas a importaciones intrarregionales se situó en 6,7%, una cifra inferior a la registrada en 2008 y similar a la acontecida en 2006.

Al igual que en años anteriores, se evidencia un fuerte grado de concentración en los deudores, principalmente Venezuela, y en menor medida, de los acreedores, aún cuando las operaciones de importación realizadas por este país y canalizadas por el Convenio de Pagos sufrieron un descenso.

La disminución del monto operado a través del Convenio podría haber sido mayor de no haberse registrado un aumento en el monto promedio por operación que alcanzó, en 2009, a 159 mil dólares, cuando en 2006 se ubicaba en los 85 mil dólares.

Por su parte, en un contexto de crisis internacional, no se vio afectado la disposición y capacidad de realizar pagos anticipados, alcanzando éstos el 90,3% del monto total operado.

Finalmente, es de destacar el aumento en la línea de crédito recíproco entre los Bancos Centrales de Argentina y Brasil.

ANEXO I

EVOLUCIÓN HISTÓRICA DEL FUNCIONAMIENTO DEL CONVENIO DE PAGOS

A continuación se presenta una reseña de la evolución histórica del Convenio de Pagos, con el detalle de los datos anuales relacionados con las operaciones cursadas, incluyendo las cifras relativas al valor de las operaciones cursadas, las transferencias anticipadas, las divisas transferidas y las importaciones intrarregionales.

La canalización de operaciones por el Convenio fue creciente desde 1966 hasta 1981. En dicho desarrollo fue importante, durante los primeros años de funcionamiento, la incorporación gradual de todos los actuales miembros del Sistema y el perfeccionamiento de las relaciones bilaterales entre los mismos, la cual culminó en 1979 al completarse la red de posibles líneas bilaterales de crédito entre los Bancos Centrales miembros de ALALC/ALADI.

A su vez, con la incorporación de la República Dominicana en 1973, la red de convenios posibles aumentó a 66, de los cuales, con los 9 celebrados por el Banco Central de dicho país, los acuerdos en operación llegaron a 64.

En 1982 se produce un primer retroceso en la operativa del Convenio, causada por la crisis de liquidez y del comercio intrarregional, comportamiento que, con oscilaciones, permanece hasta 1986, año a partir del cual se recupera la tendencia al crecimiento de los pagos cursados hasta alcanzar en 1992 una canalización de 13.772 millones de dólares.

En 1993, no obstante el alto valor registrado -13.176 millones de dólares-, se observa una disminución con relación al año anterior, a la vez que en 1994 decae un 11% adicional respecto al año precedente. Es en 1995 cuando, además de recuperar el crecimiento de las operaciones cursadas por el Convenio, se logra un total de 14.020 millones de dólares, cifra que representa el mayor valor absoluto histórico registrado hasta el momento.

Sin embargo, dichos niveles no se mantuvieron en el tiempo. Es así que a partir de 1996 se produce un punto de inflexión en la operativa del Convenio de Pagos, registrándose una caída sostenida en el total del valor de las operaciones hasta alcanzar su mínimo registro en 2003 con 702 millones de dólares cursados.

A partir de 2004, el valor de las operaciones cursadas por el Convenio inician un nuevo proceso de crecimiento ininterrumpido hasta 2008 que, como ya se señalara, representó el quinto año consecutivo de expansión. No obstante, si bien esta etapa de crecimiento coincidió con una nueva fase de expansión del comercio intrarregional, que registró valores históricos permanentemente en los últimos años, la recuperación no parece ser producto de ese dinamismo ni de una reversión en la situación estructural del Convenio, sino el resultado del comportamiento de Venezuela.

Es interesante analizar la evolución de la operativa en relación a las importaciones intrarregionales, cuyo ratio muestra un crecimiento relativamente sostenido hasta fines de los ochenta. Es precisamente en la segunda mitad de esa década cuando la operativa global del Convenio se ubica en torno al 90% de las importaciones entre los países miembros.

Estadísticas históricas del Convenio de Pagos

Millones de dólares

Años	Transferencias	Divisas	Operaciones	%	Importaciones	%
	Anticipadas	Transferidas	Canalizadas	(2/3)	Intrarregionales	(3/4)
	(1)	(2)	(3)		(4)	
1966	0,0	31,4	106,4	29,5	985,0	10,8
1967	0,0	93,8	332,8	28,2	1.008,0	33,0
1968	0,0	129,5	392,1	33,0	1.062,0	36,9
1969	0,0	81,0	481,8	16,8	1.301,0	37,0
1970	15,0	109,6	560,5	19,5	1.354,0	41,4
1971	24,2	136,2	695,2	19,6	1.485,0	46,8
1972	8,7	188,6	979,2	19,3	1.664,0	58,8
1973	10,2	281,3	1.398,4	20,1	2.312,0	60,5
1974	77,7	387,3	2.275,9	17,0	3.930,0	57,9
1975	53,1	661,9	2.384,7	27,8	4.006,0	59,5
1976	105,4	652,3	2.922,9	22,3	4.711,0	62,0
1977	170,1	887,3	3.936,0	22,5	5.962,0	66,0
1978	55,7	1.134,9	4.456,7	25,5	5.939,0	75,0
1979	300,0	1.629,6	6.420,7	25,4	8.671,0	74,0
1980	681,9	2.020,5	8.642,6	23,4	10.529,0	82,1
1981	868,9	2.553,6	9.331,4	27,4	12.199,0	76,5
1982	632,9	2.244,8	7.769,7	28,9	10.620,0	73,2
1983	309,2	1.809,0	6.470,5	28,0	7.698,0	84,1
1984	155,0	2.051,8	6.775,9	30,3	8.543,0	79,3
1985	61,7	1.498,8	6.725,8	22,3	7.533,0	89,3
1986	13,7	1.066,3	6.672,6	16,0	7.674,0	87,0
1987	65,5	1.269,2	7.491,8	16,9	8.496,0	88,2
1988	61,0	1.458,0	8.752,6	16,7	9.914,0	88,3
1989	162,0	2.512,6	10.136,9	24,8	11.147,0	90,9
1990	472,4	3.469,0	10.019,6	34,6	12.691,8	78,9
1991	768,8	2.866,1	11.610,5	24,7	16.036,0	72,4
1992	2.346,9	3.845,3	13.772,2	27,9	20.614,5	66,8
1993	3.293,1	3.823,6	13.175,8	29,0	23.538,9	56,0
1994	3.473,4	3.836,5	11.721,1	32,7	29.322,2	40,0
1995	5.698,1	6.096,5	14.020,2	43,5	35.631,6	39,3
1996	3.887,0	4.176,8	9.621,3	43,4	40.271,2	23,9
1997	3.579,3	3.756,3	7.864,2	47,8	46.979,0	16,7
1998	2.503,1	2.655,0	5.570,2	47,7	45.733,0	12,2
1999	1.735,1	1.923,5	3.930,5	48,9	39.164,4	10,0
2000	1.541,5	1.661,4	3.265,9	50,9	48.834,6	6,7
2001	730,6	840,7	1.472,8	57,1	47.275,4	3,1
2002	523,6	660,2	917,9	71,9	41.797,0	2,2
2003	406,6	528,3	702,3	75,2	46.180,7	1,5
2004	1.912,7	2.233,4	2.402,0	93,0	63.119,2	3,8
2005	3.409,8	3.917,1	4.106,5	95,4	80.050,0	5,1
2006	5.361,1	6.013,7	6.233,8	96,5	96.280,7	6,5
2007	10.369,8	11.150,4	11.403,8	97,8	116.253,3	9,8
2008	11.505,9	12.316,6	12.657,4	97,3	144.263,4	8,8
2009	6.375,9	6.834,5	7.063,4	96,8	105.330,6	6,7
TOTALES	73.726,7	107.494,0	257.644,8	41,7	1.238.110,7	20,8

1. Se entiende por Divisas Transferidas, la sumatoria de los saldos multilaterales de la compensación, más/menos los resultados de los ajustes derivados de la operación de arreglos bilaterales y las transferencias anticipadas.
2. Se entiende por Operaciones Canalizadas aquellas que realmente se cursaron por el Convenio, es decir, la sumatoria del total global de los débitos del conjunto de países, más/menos los resultados de los ajustes derivados de la operación de arreglos bilaterales y las transferencias anticipadas.
3. A partir del año 1998 las cifras de importaciones intrarregionales contienen datos de las importaciones de y desde la República Dominicana.
4. Las cifras de comercio de 2009 son estimadas.

Desde comienzos de los noventa esta relación ha descendido en forma rápida y sostenida debido a que en la primera mitad de la década, el dinamismo del comercio intrarregional no ha sido acompañado por el de la operativa del Convenio. A partir de 1995 el principal factor en la caída del ratio analizado, es la reducción en la canalización de operaciones, que podría ser atribuida, entre otras causas, a la falta de obligatoriedad en el uso del Convenio. De esta forma, en 2003 dicha relación alcanzó su mínimo histórico ubicándose en apenas el 1,5%, mientras que en 2009, fue del 6,7%.

Por otra parte, a lo largo de los años de su vigencia se canalizó por el Convenio una cifra acumulada de 257.644,8 millones de dólares, representando el 20,8% del comercio intrarregional en igual período. De ese total, se pagaron efectivamente 107.494 millones de dólares (divisas transferidas), representando un ahorro promedio en el uso de divisas convertibles del 58,3%.

En otro orden, el mayor grado de compensación multilateral global se registró en 1986, con un 84% del total canalizado, mientras que el menor valor fue del 2,2 en 2007, recuperándose levemente en 2008 (2,7%) y 2009 (3,2%).

ANEXO II

CUADROS ESTADÍSTICOS

Año 2009

CUADRO 1	Débitos, créditos y saldos por país de la compensación (en dólares)	21
CUADRO 2	Transferencias anticipadas (en dólares)	24
CUADRO 3	Débitos, créditos y saldos por país cuatrimestrales ajustados por pagos anticipados, transferencias multilaterales y arreglos de la compensación (en miles de dólares)	46
CUADRO 4	Débitos, créditos y saldos por país ajustados por pagos anticipados, transferencias multilaterales y arreglos de la compensación (en dólares)	49
CUADRO 5	Totales ajustados de movimientos por períodos y acumulado (en miles de dólares)	52
CUADRO 6	Monto de las Líneas de Crédito Recíproco entre Bancos Centrales suscritos de acuerdo al Sistema de Pagos al 31 de diciembre de 2009 (en miles de dólares)	55
CUADRO 7	Utilización de las líneas bilaterales de crédito recíprocas (en miles de dólares y porcentajes)	56
CUADRO 8	Instrumentos - Débitos - Operaciones canalizadas por el Convenio de Pagos	59
CUADRO 8 A	Instrumentos - Débitos - Operaciones canalizadas por el Convenio de Pagos (2008)	60
CUADRO 9	Instrumentos - Créditos - Operaciones canalizadas por el Convenio de Pagos	61
CUADRO 9 A	Instrumentos - Créditos - Operaciones canalizadas por el Convenio de Pagos (2008)	62

Nota: Los Cuadros y Gráficos del presente Informe fueron elaborados por la Secretaría General de la ALADI en base a las informaciones de los países miembros (cifras de comercio) y del Banco Agente y del Centro de Operaciones (Convenio de Pagos).

CUADRO 1

DÉBITOS, CRÉDITOS Y SALDOS POR PAÍS DE LA COMPENSACIÓN 2009 (En dólares)

País	Débitos	Créditos	Saldos
Argentina			
Bolivia	323.236,83	714.133,93	390.897,10
Brasil	38.792.114,30	15.831.461,73	-22.960.652,57
Colombia	480.394,28	389.141,31	-91.252,97
Chile	8.833.867,81	1.198.485,65	-7.635.382,16
Ecuador	3.996.535,81	2.625.531,50	-1.371.004,31
México	92.766,91	0,00	-92.766,91
Paraguay	2.219.715,66	2.306.049,51	86.333,85
Perú	2.249.132,42	1.452.559,74	-796.572,68
Uruguay	3.100.764,24	4.806.902,00	1.706.137,76
Venezuela	6.909,52	15.221.971,81	15.215.062,29
R.Dom.	0,00	0,00	0,00
Total	60.095.437,78	44.546.237,18	-15.549.200,60
Bolivia			
Argentina	714.133,93	323.236,83	-390.897,10
Brasil	1.382.329,84	0,00	-1.382.329,84
Colombia	83,62	0,00	-83,62
Chile	405.747,81	185.018,71	-220.729,10
Ecuador	0,00	131,29	131,29
México	57,04	0,00	-57,04
Paraguay	0,00	0,00	0,00
Perú	197.744,59	9,31	-197.735,28
Uruguay	0,21	0,00	-0,21
Venezuela	917.445,74	6.061.992,68	5.144.546,94
R.Dom.	0,00	0,00	0,00
Total	3.617.542,78	6.570.388,82	2.952.846,04
Brasil			
Argentina	15.831.461,73	38.792.114,30	22.960.652,57
Bolivia	0,00	1.382.329,84	1.382.329,84
Colombia	1.958.331,14	2.418.246,03	459.914,89
Chile	91.885.379,03	12.448.171,09	-79.437.207,94
Ecuador	76.345,63	32.010.220,93	31.933.875,30
México	446.651,01	230.496,08	-216.154,93
Paraguay	124.599,49	6.791.903,84	6.667.304,35
Perú	834.494,99	4.725.244,48	3.890.749,49
Uruguay	3.290.536,45	7.651.385,10	4.360.848,65
Venezuela	17.957,85	131.753.447,68	131.735.489,83
R.Dom.	0,00	3.798.999,45	3.798.999,45
Total	114.465.757,32	242.002.558,82	127.536.801,50
Colombia			
Argentina	389.141,31	480.394,28	91.252,97
Bolivia	0,00	83,62	83,62
Brasil	2.418.246,03	1.958.331,14	-459.914,89
Chile	134.703,57	116.850,94	-17.852,63
Ecuador	4.624.447,24	6.228.118,62	1.603.671,38
México	0,00	0,00	0,00
Paraguay	0,00	82,77	82,77
Perú	242.403,18	311.200,03	68.796,85
Uruguay	112.181,09	236.627,01	124.445,92
Venezuela	411.119,64	105.049.776,83	104.638.657,19
R.Dom.	0,00	59,01	59,01
Total	8.332.242,06	114.381.524,25	106.049.282,19

País	Débitos	Créditos	Saldos
Chile			
Argentina	1.198.485,65	8.833.867,81	7.635.382,16
Bolivia	185.018,71	405.747,81	220.729,10
Brasil	12.448.171,09	91.885.379,03	79.437.207,94
Colombia	116.850,94	134.703,57	17.852,63
Ecuador	879.951,74	947.754,89	67.803,15
México	0,00	4.794.727,95	4.794.727,95
Paraguay	11,20	60.254,79	60.243,59
Perú	7.912,25	3.992,15	-3.920,10
Uruguay	0,00	611.625,27	611.625,27
Venezuela	0,00	29.226.772,47	29.226.772,47
R.Dom.	0,00	102.031,08	102.031,08
Total	14.836.401,58	137.006.856,82	122.170.455,24
Ecuador			
Argentina	2.625.531,50	3.996.535,81	1.371.004,31
Bolivia	131,29	0,00	-131,29
Brasil	32.010.220,93	76.345,63	-31.933.875,30
Colombia	6.228.118,62	4.624.447,24	-1.603.671,38
Chile	947.754,89	879.951,74	-67.803,15
México	662.336,31	0,00	-662.336,31
Paraguay	0,00	0,00	0,00
Perú	1.448.960,84	840.000,95	-608.959,89
Uruguay	0,00	308.794,40	308.794,40
Venezuela	441.274,97	36.957.313,86	36.516.038,89
R.Dom.	0,00	0,00	0,00
Total	44.364.329,35	47.683.389,63	3.319.060,28
México			
Argentina	0,00	92.766,91	92.766,91
Bolivia	0,00	57,04	57,04
Brasil	230.496,08	446.651,01	216.154,93
Colombia	0,00	0,00	0,00
Chile	4.794.727,95	0,00	-4.794.727,95
Ecuador	0,00	662.336,31	662.336,31
Paraguay	0,00	15,35	15,35
Perú	8.837,59	1.727,27	-7.110,32
Uruguay	0,00	1.553.755,61	1.553.755,61
Venezuela	30.145,80	38.577.320,64	38.547.174,84
R.Dom.	0,00	0,00	0,00
Total	5.064.207,42	41.334.630,14	36.270.422,72
Paraguay			
Argentina	2.306.049,51	2.219.715,66	-86.333,85
Bolivia	0,00	0,00	0,00
Brasil	6.791.903,84	124.599,49	-6.667.304,35
Colombia	82,77	0,00	-82,77
Chile	60.254,79	11,20	-60.243,59
Ecuador	0,00	0,00	0,00
México	15,35	0,00	-15,35
Perú	42,31	166,69	124,38
Uruguay	0,00	0,00	0,00
Venezuela	0,00	7.189.825,44	7.189.825,44
R.Dom.	0,00	0,00	0,00
Total	9.158.348,57	9.534.318,48	375.969,91

País	Débitos	Créditos	Saldos
Perú			
Argentina	1.452.559,74	2.249.132,42	796.572,68
Bolivia	9,31	197.744,59	197.735,28
Brasil	4.725.244,48	834.494,99	-3.890.749,49
Colombia	311.200,03	242.403,18	-68.796,85
Chile	3.992,15	7.912,25	3.920,10
Ecuador	840.000,95	1.448.960,84	608.959,89
México	1.727,27	8.837,59	7.110,32
Paraguay	166,69	42,31	-124,38
Uruguay	61.893,95	499.301,71	437.407,76
Venezuela	15.310,50	20.543.589,42	20.528.278,92
R.Dom.	0,00	60,23	60,23
Total	7.412.105,07	26.032.479,53	18.620.374,46
Uruguay			
Argentina	4.806.902,00	3.100.764,24	-1.706.137,76
Bolivia	0,00	0,21	0,21
Brasil	7.651.385,10	3.290.536,45	-4.360.848,65
Colombia	236.627,01	112.181,09	-124.445,92
Chile	611.625,27	0,00	-611.625,27
Ecuador	308.794,40	0,00	-308.794,40
México	1.553.755,61	0,00	-1.553.755,61
Paraguay	0,00	0,00	0,00
Perú	499.301,71	61.893,95	-437.407,76
Venezuela	70,87	10.028.958,23	10.028.887,36
R.Dom.	0,00	0,00	0,00
Total	15.668.461,97	16.594.334,17	925.872,20
Venezuela			
Argentina	15.221.971,81	6.909,52	-15.215.062,29
Bolivia	6.061.992,68	917.445,74	-5.144.546,94
Brasil	131.753.447,68	17.957,85	-131.735.489,83
Colombia	105.049.776,83	411.119,64	-104.638.657,19
Chile	29.226.772,47	0,00	-29.226.772,47
Ecuador	36.957.313,86	441.274,97	-36.516.038,89
México	38.577.320,64	30.145,80	-38.547.174,84
Paraguay	7.189.825,44	0,00	-7.189.825,44
Perú	20.543.589,42	15.310,50	-20.528.278,92
Uruguay	10.028.958,23	70,87	-10.028.887,36
R.Dom.	0,00	0,00	0,00
Total	400.610.969,06	1.840.234,89	-398.770.734,17
R.Dom.			
Argentina	0,00	0,00	0,00
Bolivia	0,00	0,00	0,00
Brasil	3.798.999,45	0,00	-3.798.999,45
Colombia	59,01	0,00	-59,01
Chile	102.031,08	0,00	-102.031,08
Ecuador	0,00	0,00	0,00
México	0,00	0,00	0,00
Paraguay	0,00	0,00	0,00
Perú	60,23	0,00	-60,23
Uruguay	0,00	0,00	0,00
Venezuela	0,00	0,00	0,00
Total	3.901.149,77	0,00	-3.901.149,77
Total General 2009	687.526.952,73	687.526.952,73	0,00

CUADRO 2

TRANSFERENCIAS ANTICIPADAS (EN DÓLARES) 2009

Remesó	Recibió	Fecha	Parciales	Subtotales	Totales
Argentina					190.834.393,22
	Brasil			184.757.011,76	
		12/01/2009	698.429,37		
		15/01/2009	746.799,17		
		21/01/2009	953.210,41		
		29/01/2009	300.693,77		
		04/02/2009	378.831,98		
		10/02/2009	896.219,60		
		17/02/2009	460.420,41		
		27/02/2009	452.138,59		
		25/03/2009	1.113.031,51		
		03/04/2009	740.000,00		
		21/05/2009	26.965.717,97		
		27/05/2009	38.024.771,89		
		03/06/2009	12.000.000,00		
		10/11/2009	3.300.826,29		
		17/11/2009	30.178.314,10		
		23/11/2009	28.000.000,00		
		24/11/2009	10.000.000,00		
		25/11/2009	10.000.000,00		
		27/11/2009	6.819.555,92		
		02/12/2009	12.728.050,78		
	Colombia			123.179,50	
		17/03/2009	123.179,50		
	Chile			2.314.941,10	
		12/01/2009	101.563,50		
		04/02/2009	159.163,49		
		09/02/2009	261.218,79		
		12/02/2009	272.995,43		
		27/02/2009	96.191,38		
		06/03/2009	107.133,60		
		03/04/2009	258.568,54		
		13/11/2009	1.058.106,37		
	Ecuador			2.232.082,00	
		29/01/2009	24.982,93		
		27/02/2009	216.237,54		
		06/03/2009	402.710,69		
		23/03/2009	300.000,00		
		12/11/2009	1.288.150,84		
	México			131.570,91	
		29/01/2009	39.273,81		
		10/02/2009	92.297,10		
	Paraguay			186.650,32	
		12/01/2009	34.996,52		
		29/01/2009	11.685,60		
		06/03/2009	139.968,20		

Remesó	Recibió	Fecha	Parciales	Subtotales	Totales
	Perú			1.088.957,63	
		15/01/2009	179.826,65		
		29/01/2009	122.456,82		
		27/02/2009	162.391,49		
		17/03/2009	119.429,42		
		12/11/2009	504.853,25		

Remesó	Recibió	Fecha	Parciales	Subtotales	Totales
Bolivia					37.648.248,69
	Argentina			9.447.489,16	
		05/01/2009	464.114,36		
		06/01/2009	130.744,70		
		09/01/2009	136.135,46		
		13/01/2009	185.611,42		
		14/01/2009	121.800,00		
		23/01/2009	285.992,52		
		10/02/2009	218.621,69		
		12/02/2009	176.630,00		
		18/02/2009	186.439,55		
		25/02/2009	142.725,64		
		06/03/2009	18.878,82		
		13/03/2009	207.044,89		
		14/04/2009	42.327,40		
		15/04/2009	104.242,77		
		17/04/2009	78.364,26		
		24/04/2009	450.743,27		
		05/05/2009	127.909,00		
		22/05/2009	70.637,00		
		02/06/2009	191.977,67		
		05/06/2009	105.964,20		
		19/06/2009	106.092,38		
		23/06/2009	144.315,00		
		06/07/2009	98.765,30		
		10/07/2009	94.832,30		
		21/07/2009	173.739,14		
		31/07/2009	168.399,90		
		10/08/2009	203.935,57		
		13/08/2009	685.840,00		
		17/08/2009	120.337,60		
		21/08/2009	88.774,01		
		26/08/2009	70.474,55		
		04/09/2009	739.571,63		
		15/09/2009	134.777,63		
		24/09/2009	66.387,00		
		08/10/2009	467.105,52		
		22/10/2009	155.000,92		
		28/10/2009	168.471,52		
		30/10/2009	52.714,61		
		06/11/2009	177.606,10		
		13/11/2009	169.262,67		
		27/11/2009	222.890,83		
		04/12/2009	368.146,67		
		07/12/2009	225.895,80		
		10/12/2009	167.821,70		
		14/12/2009	244.408,36		
		15/12/2009	357.475,30		
		16/12/2009	200.000,00		
		18/12/2009	73.800,00		
		24/12/2009	53.742,53		
	Brasil			20.288.360,62	
		05/01/2009	519.599,66		
		09/01/2009	105.579,48		
		15/01/2009	298.242,81		
		22/01/2009	309.381,73		
		26/01/2009	165.962,46		
		28/01/2009	121.335,64		
		03/02/2009	102.401,56		
		09/02/2009	337.086,89		
		12/02/2009	154.154,67		
		19/02/2009	183.035,70		
		20/02/2009	228.703,70		
		26/02/2009	280.066,57		

Remesó	Recibió	Fecha	Parciales	Subtotales	Totales
		04/03/2009	184.590,99		
		05/03/2009	837.100,00		
		12/03/2009	150.405,00		
		13/03/2009	981.481,28		
		16/03/2009	270.000,00		
		19/03/2009	389.083,48		
		26/03/2009	212.901,75		
		27/03/2009	168.628,93		
		30/03/2009	122.630,40		
		03/04/2009	639.749,51		
		17/04/2009	3.244.380,49		
		24/04/2009	376.105,40		
		06/05/2009	253.602,17		
		13/05/2009	344.781,75		
		21/05/2009	135.679,23		
		04/06/2009	293.847,24		
		15/06/2009	143.020,72		
		26/06/2009	102.906,93		
		30/06/2009	183.258,00		
		02/07/2009	501.600,00		
		08/07/2009	401.909,00		
		14/07/2009	387.392,01		
		17/07/2009	87.384,00		
		24/07/2009	99.897,95		
		30/07/2009	199.768,12		
		04/08/2009	183.447,69		
		11/08/2009	190.283,69		
		18/08/2009	186.473,30		
		21/08/2009	700.126,01		
		11/09/2009	96.600,00		
		14/09/2009	435.741,26		
		29/09/2009	68.868,44		
		01/10/2009	1.243.431,73		
		06/10/2009	261.814,34		
		09/10/2009	78.360,39		
		22/10/2009	181.390,12		
		27/10/2009	97.431,53		
		28/10/2009	215.504,93		
		06/11/2009	112.935,14		
		13/11/2009	70.113,58		
		18/11/2009	162.205,10		
		25/11/2009	1.194.100,00		
		30/11/2009	142.992,15		
		03/12/2009	553.499,38		
		11/12/2009	259.769,43		
		16/12/2009	123.439,67		
		21/12/2009	199.964,24		
		24/12/2009	12.213,28		
	Colombia			928.740,98	
		21/01/2009	128.812,50		
		25/02/2009	106.604,50		
		18/03/2009	172.045,90		
		24/04/2009	44.911,50		
		29/05/2009	36.528,00		
		26/06/2009	38.826,14		

Remesó	Recibió	Fecha	Parciales	Subtotales	Totales
		26/08/2009	29.432,49		
		30/09/2009	88.176,40		
		30/10/2009	41.324,71		
		13/11/2009	71.961,84		
		23/11/2009	85.269,00		
		10/12/2009	84.848,00		
	Chile			4.219.486,62	
		14/01/2009	87.770,18		
		22/01/2009	96.401,58		
		28/01/2009	121.705,17		
		19/02/2009	357.410,00		
		25/02/2009	121.672,98		
		05/03/2009	549.289,69		
		11/03/2009	450.110,00		
		27/03/2009	450.110,00		
		31/03/2009	32.549,64		
		03/04/2009	123.645,60		
		24/04/2009	94.049,61		
		26/05/2009	150.021,69		
		29/05/2009	171.171,00		
		08/06/2009	213.011,17		
		08/07/2009	174.989,36		
		07/08/2009	153.712,80		
		20/08/2009	671.329,35		
		03/09/2009	102.000,00		
		01/10/2009	62.738,40		
		15/10/2009	35.798,40		
	México			467.688,73	
		08/06/2009	94.110,00		
		21/07/2009	74.175,78		
		02/10/2009	27.922,26		
		13/11/2009	69.836,86		
		30/11/2009	201.643,83		
	Perú			2.269.694,78	
		28/01/2009	71.749,48		
		19/02/2009	71.786,72		
		25/02/2009	20.134,18		
		10/03/2009	65.482,30		
		12/03/2009	65.228,92		
		20/03/2009	65.132,65		
		03/04/2009	86.226,99		
		17/04/2009	65.265,87		
		24/04/2009	65.785,11		
		15/05/2009	65.295,60		
		21/05/2009	31.351,27		
		08/06/2009	66.601,10		
		19/06/2009	175.988,12		
		26/06/2009	67.279,39		
		13/07/2009	70.266,85		
		14/07/2009	158.877,75		

Remesó	Recibió	Fecha	Parciales	Subtotales	Totales
		17/07/2009	66.446,42		
		05/08/2009	229.500,74		
		14/08/2009	18.872,04		
		26/08/2009	34.846,52		
		08/09/2009	35.144,64		
		16/09/2009	129.392,65		
		06/10/2009	28.685,06		
		21/10/2009	98.709,65		
		30/10/2009	29.583,46		
		10/11/2009	32.815,20		
		27/11/2009	178.943,25		
		03/12/2009	37.540,80		
		14/12/2009	32.760,00		
		22/12/2009	104.002,05		
Uruguay				5.775,00	
		02/10/2009	5.775,00		
Venezuela				21.012,80	
		10/07/2009	21.012,80		

Remesó	Recibió	Fecha	Parciales	Subtotales	Totales
Brasil					70.206.603,70
	Chile			70.206.603,70	
		09/04/2009	33.430.306,25		
		18/08/2009	36.776.297,45		

Remesó	Recibió	Fecha	Parciales	Subtotales	Totales
Colombia					4.401.587,49
	Brasil			2.189.023,29	
		30/01/2009	248.062,88		
		18/05/2009	367.145,12		
		27/05/2009	120.807,18		
		30/09/2009	234.040,39		
		02/10/2009	370.717,28		
		06/11/2009	143.896,87		
		12/11/2009	391.216,45		
		04/12/2009	176.092,40		
		23/12/2009	137.044,72		
	Perú			2.212.564,20	
		24/03/2009	601.947,00		
		31/03/2009	156.774,84		
		21/04/2009	120.080,00		
		14/07/2009	196.050,00		
		24/07/2009	128.322,30		
		05/11/2009	139.159,92		
		23/11/2009	124.300,61		
		27/11/2009	745.929,53		

Remesó	Recibió	Fecha	Parciales	Subtotales	Totales
Chile					3.660.975,20
	Argentina			520.968,68	
		06/01/2009	75.854,05		
		21/01/2009	29.014,92		
		26/01/2009	72.945,90		
		28/01/2009	79.557,26		
		17/02/2009	40.320,00		
		13/03/2009	54.862,50		
		17/04/2009	36.514,25		
		07/05/2009	44.000,10		
		03/09/2009	12.879,88		
		16/11/2009	34.989,82		
		20/11/2009	40.030,00		
	Bolivia			751.403,64	
		08/01/2009	50.823,00		
		01/06/2009	85.125,00		
		14/08/2009	77.267,00		
		08/09/2009	77.615,00		
		07/10/2009	34.176,40		
		09/10/2009	25.772,81		
		14/10/2009	87.545,45		
		28/10/2009	113.960,67		
		29/10/2009	45.000,31		
		20/11/2009	71.980,00		
		21/12/2009	82.138,00		
	Colombia			1.445.669,31	
		11/02/2009	313.682,91		
		27/02/2009	772.738,20		
		27/03/2009	194.669,01		
		20/04/2009	107.346,32		
		23/10/2009	57.232,87		
	Ecuador			622.477,20	
		20/10/2009	106.335,00		
		21/10/2009	21.255,00		
		22/10/2009	131.555,00		
		23/10/2009	15.590,00		
		29/10/2009	70.817,20		
		06/11/2009	163.229,00		
		13/11/2009	85.145,50		
		02/12/2009	28.550,50		
	Paraguay			55.895,95	
		02/03/2009	55.895,95		
	Perú			264.560,42	
		15/01/2009	241.460,78		
		27/01/2009	23.099,64		

Remesó	Recibió	Fecha	Parciales	Subtotales	Totales
Ecuador					151.781.087,12
	Argentina			2.561.935,88	
		13/01/2009	70.344,94		
		03/02/2009	79.200,00		
		10/02/2009	926.560,57		
		18/02/2009	76.055,90		
		10/03/2009	20.278,82		
		12/05/2009	40.431,70		
		24/06/2009	50.911,32		
		12/08/2009	1.298.152,63		
	Bolivia			245.500,00	
		07/04/2009	245.500,00		
	Brasil			97.138.605,76	
		13/01/2009	5.286.443,50		
		26/01/2009	1.200.265,27		
		03/02/2009	1.094.009,28		
		10/02/2009	5.668.609,96		
		18/02/2009	6.858.015,94		
		03/03/2009	2.710.669,45		
		10/03/2009	629.861,38		
		17/03/2009	433.264,43		
		07/04/2009	5.077.744,23		
		22/04/2009	2.042.780,14		
		12/05/2009	645.290,35		
		19/05/2009	3.032.380,16		
		27/05/2009	702.906,27		
		08/06/2009	1.392.447,83		
		16/06/2009	598.019,29		
		24/06/2009	1.091.391,26		
		03/07/2009	27.763.351,62		
		21/07/2009	1.509.515,07		
		12/08/2009	14.467.117,85		
		16/10/2009	3.830.704,65		
		12/11/2009	3.249.624,46		
		17/11/2009	4.125.478,55		
		25/11/2009	671.369,45		
		10/12/2009	1.936.965,17		
		22/12/2009	1.120.380,20		
	Colombia			17.661.783,65	
		13/01/2009	159.264,05		
		26/01/2009	1.002.459,11		
		03/02/2009	378.681,98		
		03/03/2009	519.788,34		
		10/03/2009	253.676,00		
		17/03/2009	337.945,90		
		07/04/2009	1.308.278,27		
		22/04/2009	45.495,66		
		12/05/2009	1.005.476,95		
		19/05/2009	107.268,21		
		27/05/2009	276.227,43		
		08/06/2009	228.536,74		
		16/06/2009	176.341,05		
		24/06/2009	243.550,77		
		03/07/2009	414.850,57		
		12/08/2009	2.076.709,62		
		16/10/2009	5.197.760,83		
		12/11/2009	1.859.162,62		
		17/11/2009	474.145,82		
		25/11/2009	523.309,61		
		10/12/2009	104.547,16		
		22/12/2009	968.306,96		

Remesó	Recibió	Fecha	Parciales	Subtotales	Totales
	Chile			8.815.582,07	
		13/01/2009	72.228,83		
		26/01/2009	6.864,00		
		03/02/2009	1.094.706,79		
		10/02/2009	1.207.737,83		
		18/02/2009	1.030.150,22		
		03/03/2009	1.010.406,67		
		10/03/2009	5.406,54		
		07/04/2009	567.309,74		
		22/04/2009	143.800,93		
		12/05/2009	164.866,30		
		19/05/2009	81.473,37		
		27/05/2009	506.082,06		
		08/06/2009	245.970,99		
		16/06/2009	103.095,61		
		24/06/2009	188.891,03		
		21/07/2009	7.318,47		
		12/08/2009	562.482,47		
		16/10/2009	1.061.171,22		
		25/11/2009	397.163,75		
		22/12/2009	358.455,25		
	México			18.142.925,16	
		13/01/2009	2.681.253,70		
		26/01/2009	1.793.133,07		
		03/02/2009	3.272.576,95		
		18/02/2009	9.673,33		
		03/03/2009	363.557,40		
		10/03/2009	1.278.565,34		
		07/04/2009	19.505,38		
		12/05/2009	45.530,12		
		27/05/2009	89.227,50		
		08/06/2009	1.364.854,94		
		24/06/2009	53.215,16		
		03/07/2009	283.790,73		
		21/07/2009	601.268,23		
		16/10/2009	5.348.313,50		
		12/11/2009	323.887,31		
		17/11/2009	321.823,71		
		10/12/2009	109.788,13		
		22/12/2009	182.960,66		
	Perú			7.214.754,60	
		13/01/2009	349.507,34		
		26/01/2009	196.648,43		
		03/02/2009	359.457,45		
		10/02/2009	445.577,87		
		18/02/2009	60.080,96		
		03/03/2009	192.780,08		
		17/03/2009	548.790,59		
		07/04/2009	120.690,91		
		22/04/2009	665.180,19		
		12/05/2009	143.582,72		
		27/05/2009	130.257,60		
		08/06/2009	42.215,76		
		16/06/2009	31.362,48		
		24/06/2009	366.958,02		
		03/07/2009	137.828,64		
		21/07/2009	95.507,62		
		12/08/2009	535.972,14		
		16/10/2009	1.201.145,56		
		12/11/2009	221.350,33		
		17/11/2009	363.695,72		
		25/11/2009	610.447,07		
		10/12/2009	158.368,44		
		22/12/2009	237.348,68		

Remesó	Recibió	Fecha	Parciales	Subtotales	Totales
Paraguay					22.912.556,86
	Argentina			1.549.212,86	
		15/01/2009	157.031,19		
		13/02/2009	89.349,50		
		26/02/2009	58.838,44		
		20/03/2009	260.213,73		
		24/04/2009	329.914,75		
		11/09/2009	77.776,90		
		24/11/2009	225.299,83		
		14/12/2009	350.788,52		
	Brasil			18.477.469,82	
		15/01/2009	272.239,17		
		30/01/2009	758.759,59		
		06/02/2009	1.298.536,72		
		13/02/2009	740.515,32		
		26/02/2009	749.463,45		
		06/03/2009	427.055,06		
		13/03/2009	460.607,05		
		20/03/2009	632.652,48		
		07/04/2009	495.356,17		
		24/04/2009	101.167,61		
		26/05/2009	639.288,36		
		04/06/2009	1.118.359,23		
		19/06/2009	709.191,91		
		03/07/2009	274.462,95		
		17/07/2009	693.700,35		
		12/08/2009	723.450,29		
		21/08/2009	200.671,56		
		11/09/2009	358.253,37		
		15/10/2009	562.810,63		
		02/11/2009	5.477.074,65		
		24/11/2009	597.834,76		
		14/12/2009	498.377,91		
		24/12/2009	687.641,23		
	Colombia			203.385,00	
		30/01/2009	103.455,00		
		26/05/2009	99.930,00		
	Chile			2.466.244,55	
		16/01/2009	600.856,93		
		30/01/2009	51.253,14		
		13/02/2009	148.333,63		
		26/02/2009	378.654,86		
		13/03/2009	248.550,30		
		07/04/2009	46.084,08		
		24/04/2009	211.660,80		
		26/05/2009	145.430,00		
		19/06/2009	26.196,44		
		03/07/2009	221.066,87		
		17/07/2009	10.451,02		
		12/08/2009	102.135,44		
		21/08/2009	100.201,49		
		11/09/2009	58.318,41		
		15/10/2009	61.346,00		
		24/12/2009	55.705,14		
	México			129.103,29	
		30/01/2009	78.615,49		
		15/10/2009	50.487,80		
	Perú			87.141,34	
		04/06/2009	60.347,16		
		15/10/2009	26.794,18		

Remesó	Recibió	Fecha	Parciales	Subtotales	Totales
Perú					30.226.108,27
	Argentina			1.969.986,31	
		09/01/2009	150.563,80		
		06/02/2009	196.976,38		
		13/02/2009	272.306,11		
		10/03/2009	54.212,87		
		12/05/2009	71.860,75		
		02/06/2009	71.716,84		
		12/06/2009	170.209,96		
		31/07/2009	189.984,23		
		07/08/2009	94.541,19		
		14/08/2009	32.351,11		
		15/09/2009	66.544,15		
		22/09/2009	10.114,63		
		20/11/2009	163.610,40		
		01/12/2009	87.543,16		
		04/12/2009	146.488,60		
		22/12/2009	190.962,13		
	Bolivia			27.860,00	
		08/04/2009	27.860,00		
	Brasil			24.622.143,56	
		09/01/2009	15.919,16		
		13/01/2009	186.870,93		
		16/01/2009	634.077,48		
		20/01/2009	43.788,75		
		13/02/2009	28.559,26		
		17/02/2009	43.870,80		
		25/02/2009	26.600,76		
		03/03/2009	87.305,40		
		13/03/2009	46.013,35		
		17/03/2009	41.652,30		
		20/03/2009	2.696.526,29		
		27/03/2009	174.218,98		
		03/04/2009	155.537,06		
		08/04/2009	1.864.918,02		
		14/04/2009	244.862,69		
		12/05/2009	118.777,04		
		26/05/2009	27.501,81		
		29/05/2009	74.194,30		
		09/06/2009	26.580,00		
		19/06/2009	24.937,08		
		02/07/2009	207.465,42		
		10/07/2009	842.419,08		
		14/07/2009	100.594,00		
		24/07/2009	294.989,81		
		31/07/2009	46.898,00		
		11/08/2009	877.397,73		
		14/08/2009	89.369,60		
		21/08/2009	1.028.521,72		
		11/09/2009	1.204.926,65		
		15/09/2009	88.620,10		
		25/09/2009	1.233.906,32		
		29/09/2009	527.211,13		
		02/10/2009	2.098.213,61		
		13/10/2009	71.110,43		
		20/10/2009	1.824.821,20		

Remesó	Recibió	Fecha	Parciales	Subtotales	Totales
		23/10/2009	506.663,30		
		30/10/2009	2.152.279,89		
		13/11/2009	275.859,25		
		20/11/2009	1.055.089,95		
		24/11/2009	305.690,68		
		27/11/2009	1.156.609,30		
		01/12/2009	125.595,01		
		04/12/2009	808.937,23		
		11/12/2009	494.312,69		
		18/12/2009	641.930,00		
	Colombia			1.445.352,27	
		09/01/2009	336.991,73		
		30/01/2009	232.549,51		
		03/02/2009	45.720,76		
		13/02/2009	45.940,26		
		27/02/2009	30.864,22		
		06/03/2009	63.964,36		
		17/04/2009	44.973,44		
		26/05/2009	24.587,98		
		19/06/2009	32.650,45		
		07/07/2009	48.904,07		
		07/08/2009	12.632,97		
		18/08/2009	30.139,20		
		11/09/2009	243.025,28		
		15/09/2009	8.381,95		
		18/09/2009	101.606,70		
		20/10/2009	25.403,89		
		13/11/2009	21.799,60		
		20/11/2009	53.653,35		
		11/12/2009	41.562,55		
	Chile			233.512,87	
		03/02/2009	31.522,77		
		06/02/2009	127.301,00		
		13/02/2009	34.365,44		
		03/04/2009	16.692,38		
		06/11/2009	23.631,28		
	Ecuador			129.489,20	
		10/03/2009	28.947,25		
		22/05/2009	100.541,95		
	México			733.689,71	
		30/01/2009	530.040,23		
		09/06/2009	138.842,69		
		23/06/2009	64.806,79		
	Paraguay			831.189,13	
		15/05/2009	815.589,13		
		09/06/2009	15.600,00		
	Uruguay			232.885,22	
		10/03/2009	87.752,58		
		12/06/2009	145.132,64		

Remesó	Recibió	Fecha	Parciales	Subtotales	Totales
Uruguay					49.178.390,00
	Argentina			5.752.400,00	
		09/01/2009	649.500,00		
		23/01/2009	509.900,00		
		02/02/2009	551.800,00		
		01/04/2009	604.100,00		
		11/06/2009	526.300,00		
		21/07/2009	523.500,00		
		14/09/2009	542.800,00		
		20/10/2009	498.700,00		
		25/11/2009	505.800,00		
		30/11/2009	840.000,00		
	Brasil			30.791.510,00	
		09/01/2009	770.700,00		
		14/01/2009	596.300,00		
		16/01/2009	537.500,00		
		21/01/2009	1.359.300,00		
		26/01/2009	1.667.500,00		
		02/02/2009	582.200,00		
		13/02/2009	692.700,00		
		20/02/2009	684.500,00		
		04/03/2009	725.500,00		
		16/03/2009	902.200,00		
		19/03/2009	974.900,00		
		23/03/2009	626.400,00		
		26/03/2009	1.632.570,00		
		15/04/2009	1.108.800,00		
		20/04/2009	888.200,00		
		14/05/2009	1.051.200,00		
		22/05/2009	1.441.800,00		
		27/05/2009	579.900,00		
		04/06/2009	681.800,00		
		10/06/2009	596.600,00		
		22/06/2009	804.200,00		
		24/06/2009	512.200,00		
		10/07/2009	592.900,00		
		13/07/2009	844.400,00		
		24/07/2009	526.500,00		
		11/08/2009	587.000,00		
		19/08/2009	643.400,00		
		01/10/2009	2.165.800,00		
		07/10/2009	527.840,00		
		16/10/2009	1.178.400,00		
		20/10/2009	655.300,00		
		12/11/2009	741.900,00		
		18/11/2009	946.800,00		
		27/11/2009	753.200,00		
		16/12/2009	617.400,00		
		21/12/2009	593.700,00		
	Chile			3.742.100,00	
		13/02/2009	508.400,00		
		20/04/2009	652.400,00		
		22/05/2009	464.200,00		
		15/07/2009	525.800,00		
		16/09/2009	957.500,00		
		17/11/2009	633.800,00		
	México			8.892.380,00	
		12/01/2009	743.900,00		
		29/01/2009	606.880,00		
		18/02/2009	537.800,00		
		22/05/2009	716.700,00		
		08/06/2009	862.700,00		
		21/07/2009	1.282.800,00		
		09/09/2009	944.400,00		
		07/10/2009	995.200,00		
		10/11/2009	672.000,00		
		30/11/2009	440.000,00		
		09/12/2009	1.090.000,00		

Remesó	Recibió	Fecha	Parciales	Subtotales	Totales
Venezuela					5.739.863.078,15
	Argentina			223.648.384,35	
		14/01/2009	6.701.751,35		
		29/01/2009	34.069.839,42		
		12/02/2009	8.755.901,08		
		30/03/2009	26.031.053,38		
		24/04/2009	8.412.524,43		
		28/07/2009	32.283.631,54		
		26/08/2009	16.694.629,20		
		23/09/2009	30.631.258,86		
		02/11/2009	32.673.281,31		
		18/12/2009	27.394.513,78		
	Bolivia			56.683.515,68	
		07/01/2009	1.106.622,05		
		12/01/2009	1.042.618,19		
		16/01/2009	1.350.966,50		
		26/01/2009	1.831.044,90		
		27/01/2009	30.508,40		
		05/02/2009	1.312.878,85		
		12/02/2009	1.140.681,16		
		18/02/2009	1.512.300,00		
		25/02/2009	769.100,00		
		06/03/2009	3.842.821,90		
		11/03/2009	768.120,00		
		17/03/2009	2.125.950,00		
		30/03/2009	2.040.500,00		
		02/04/2009	2.616.900,00		
		15/04/2009	2.950.732,05		
		17/04/2009	3.644.717,50		
		22/04/2009	2.771.650,00		
		24/04/2009	616.800,00		
		18/06/2009	829.767,20		
		01/07/2009	1.209.498,94		
		03/08/2009	2.659.429,08		
		11/08/2009	2.244.963,40		
		14/08/2009	1.904.530,19		
		19/08/2009	1.781.125,94		
		24/08/2009	1.823.525,25		
		26/08/2009	745.500,00		
		11/09/2009	1.803.585,73		
		17/09/2009	788.500,00		
		23/09/2009	1.982.150,00		
		05/10/2009	1.453.327,16		
		09/10/2009	1.430.951,22		
		05/11/2009	1.739.174,53		
		12/11/2009	537.015,87		
		08/12/2009	536.325,08		
		14/12/2009	1.538.552,05		
		24/12/2009	200.682,54		
	Brasil			1.706.578.894,16	
		29/01/2009	171.365.851,47		
		12/02/2009	94.798.674,70		
		17/03/2009	158.373.142,94		
		06/04/2009	108.865.430,69		
		24/04/2009	60.710.844,00		
		27/05/2009	83.953.660,83		
		18/06/2009	74.243.600,51		

Remesó	Recibió	Fecha	Parciales	Subtotales	Totales
		15/07/2009	76.931.663,90		
		03/08/2009	87.572.140,49		
		14/08/2009	68.075.398,52		
		26/08/2009	49.013.269,33		
		17/09/2009	83.280.707,54		
		05/10/2009	91.771.806,00		
		21/10/2009	85.033.906,79		
		12/11/2009	135.879.246,22		
		27/11/2009	104.160.276,73		
		14/12/2009	92.391.829,08		
		24/12/2009	80.157.444,42		
	Colombia			1.716.535.065,23	
		07/01/2009	49.450.662,97		
		12/01/2009	58.502.828,57		
		14/01/2009	23.161.061,12		
		16/01/2009	63.517.913,85		
		21/01/2009	74.529.290,50		
		26/01/2009	37.241.781,92		
		27/01/2009	19.210.349,36		
		29/01/2009	27.533.261,95		
		05/02/2009	41.093.206,86		
		12/02/2009	36.041.924,71		
		13/02/2009	11.492.772,70		
		18/02/2009	25.632.795,29		
		25/02/2009	25.204.822,42		
		04/03/2009	45.706.771,63		
		06/03/2009	58.740.344,59		
		11/03/2009	60.369.751,30		
		17/03/2009	75.117.000,11		
		24/03/2009	115.492.050,80		
		30/03/2009	33.168.045,58		
		02/04/2009	50.586.435,28		
		06/04/2009	33.820.823,75		
		08/04/2009	32.216.860,98		
		15/04/2009	60.123.539,25		
		17/04/2009	32.124.672,12		
		22/04/2009	45.688.871,63		
		24/04/2009	35.169.434,96		
		08/05/2009	44.543.392,37		
		13/05/2009	37.486.657,77		
		19/05/2009	33.307.921,60		
		22/05/2009	46.267.841,36		
		27/05/2009	31.820.683,35		
		01/06/2009	38.344.581,14		
		10/06/2009	38.285.514,73		
		18/06/2009	38.752.654,61		
		23/06/2009	15.788.599,29		
		01/07/2009	32.811.354,90		
		03/07/2009	46.577.914,01		
		09/07/2009	29.779.464,37		
		15/07/2009	30.902.422,79		
		22/07/2009	25.230.421,04		
		28/07/2009	30.190.594,73		
		14/08/2009	22.430.005,24		
		26/08/2009	3.077.767,73		

Remesó	Recibió	Fecha	Parciales	Subtotales	Totales
	Chile			526.250.533,25	
		12/02/2009	81.762.379,05		
		02/04/2009	65.731.666,49		
		24/04/2009	28.647.405,10		
		03/07/2009	52.307.968,73		
		14/08/2009	43.543.320,58		
		26/08/2009	8.584.463,81		
		23/09/2009	88.182.666,60		
		21/10/2009	83.092.227,66		
		14/12/2009	74.398.435,23		
	Ecuador			503.565.449,32	
		26/01/2009	13.919.288,96		
		27/01/2009	1.930.645,52		
		12/02/2009	17.958.345,86		
		04/03/2009	15.518.868,27		
		17/03/2009	17.402.287,67		
		02/04/2009	22.114.316,06		
		15/04/2009	15.235.960,02		
		24/04/2009	19.587.670,92		
		13/05/2009	16.501.793,08		
		22/05/2009	13.135.529,99		
		01/06/2009	52.383.015,56		
		10/06/2009	10.288.702,71		
		23/06/2009	28.606.344,12		
		09/07/2009	29.142.900,77		
		15/07/2009	19.737.592,82		
		22/07/2009	12.237.703,08		
		03/08/2009	15.234.010,54		
		06/08/2009	10.013.126,08		
		14/08/2009	15.066.424,31		
		19/08/2009	9.946.496,88		
		26/08/2009	5.452.910,21		
		11/09/2009	12.881.436,88		
		28/09/2009	16.612.873,07		
		16/10/2009	18.462.534,51		
		02/11/2009	21.386.057,53		
		12/11/2009	21.988.947,44		
		18/11/2009	17.050.395,16		
		08/12/2009	10.940.326,73		
		14/12/2009	14.587.106,82		
		24/12/2009	8.241.837,75		
	México			567.933.831,80	
		14/01/2009	34.759.077,63		
		26/01/2009	35.581.492,87		
		27/01/2009	2.649.983,97		
		10/02/2009	36.679.314,99		
		12/02/2009	5.116.026,80		
		04/03/2009	30.679.941,69		
		11/03/2009	32.183.820,98		
		24/03/2009	36.916.245,10		
		08/04/2009	18.735.396,40		
		24/04/2009	21.563.894,62		
		22/05/2009	32.300.881,26		
		23/06/2009	29.484.659,23		
		06/08/2009	27.734.962,15		
		26/08/2009	12.205.963,21		
		04/09/2009	31.271.690,34		
		17/09/2009	34.347.359,97		
		28/09/2009	29.487.410,80		
		16/10/2009	34.266.153,80		
		05/11/2009	38.335.112,54		
		08/12/2009	28.790.540,60		
		24/12/2009	14.843.902,85		

Remesó	Recibió	Fecha	Parciales	Subtotales	Totales
	Paraguay			46.713.527,94	
		16/01/2009	544.697,09		
		21/01/2009	7.214.150,00		
		29/01/2009	6.529.150,00		
		12/02/2009	120.000,00		
		30/03/2009	4.934.766,98		
		15/04/2009	565.000,00		
		22/04/2009	572.200,00		
		22/05/2009	691.431,07		
		05/06/2009	2.368.773,60		
		01/07/2009	4.030.631,07		
		22/07/2009	5.281.260,00		
		03/08/2009	631.476,00		
		11/08/2009	631.476,00		
		14/08/2009	668.960,00		
		04/09/2009	5.036.738,70		
		11/09/2009	668.960,00		
		17/09/2009	803.693,01		
		28/09/2009	3.938.550,00		
		18/12/2009	1.481.614,42		
	Perú			268.997.521,87	
		21/01/2009	27.463.160,13		
		12/02/2009	21.249.013,97		
		24/03/2009	26.763.825,21		
		17/04/2009	19.489.446,14		
		24/04/2009	8.496.775,97		
		01/06/2009	25.596.598,65		
		03/07/2009	16.112.773,48		
		14/08/2009	17.715.484,16		
		26/08/2009	7.743.360,02		
		17/09/2009	27.338.162,92		
		05/10/2009	23.901.119,09		
		05/11/2009	24.360.938,17		
		18/12/2009	22.766.863,96		
	Uruguay			122.956.354,55	
		12/01/2009	2.573.429,85		
		14/01/2009	2.500.786,60		
		21/01/2009	1.890.760,70		
		05/02/2009	2.228.726,12		
		12/02/2009	1.073.343,05		
		18/02/2009	1.036.571,75		
		25/02/2009	912.701,14		
		04/03/2009	1.841.729,28		
		06/03/2009	3.083.225,65		
		11/03/2009	613.103,00		
		17/03/2009	6.200.451,78		
		24/03/2009	1.035.913,68		
		02/04/2009	1.391.197,50		
		06/04/2009	1.009.140,41		
		08/04/2009	5.112.272,74		
		15/04/2009	1.259.871,33		
		17/04/2009	2.427.200,00		
		22/04/2009	1.546.172,00		
		24/04/2009	516.257,63		
		13/05/2009	2.452.426,02		
		19/05/2009	2.406.659,60		
		22/05/2009	4.016.477,95		
		27/05/2009	894.402,80		
		10/06/2009	1.798.064,04		
		23/06/2009	758.978,03		
		01/07/2009	3.840.738,95		
		15/07/2009	2.743.529,78		
		22/07/2009	2.459.175,38		
		28/07/2009	2.059.098,13		
		03/08/2009	1.332.171,74		

Remesó	Recibió	Fecha	Parciales	Subtotales	Totales
		06/08/2009	3.050.628,94		
		11/08/2009	6.259.639,79		
		19/08/2009	4.813.412,08		
		24/08/2009	2.316.121,20		
		26/08/2009	38.707,50		
		11/09/2009	617.863,20		
		17/09/2009	3.767.272,82		
		23/09/2009	4.446.990,77		
		28/09/2009	1.454.090,64		
		16/10/2009	6.807.673,05		
		21/10/2009	2.103.312,40		
		02/11/2009	3.909.476,96		
		05/11/2009	1.452.090,04		
		12/11/2009	5.620.408,60		
		18/11/2009	2.911.643,25		
		27/11/2009	3.585.654,00		
		27/11/2009	0,43		
		08/12/2009	408.812,00		
		14/12/2009	6.377.980,25		

Remesó	Recibió	Fecha	Parciales	Subtotales	Totales
R.Dom.					75.159.359,91
	Brasil			67.579.943,56	
		07/01/2009	274.365,61		
		20/01/2009	2.418.055,60		
		22/01/2009	1.838.517,93		
		29/01/2009	2.110.039,24		
		29/01/2009	31.056,79		
		03/02/2009	15.911,86		
		25/02/2009	356.018,78		
		03/03/2009	7.657.433,29		
		06/03/2009	35.720,47		
		16/03/2009	146.285,07		
		17/03/2009	6.448,52		
		13/04/2009	27.748,07		
		17/04/2009	50.179,67		
		20/04/2009	4.805.106,92		
		20/05/2009	1.246.381,94		
		29/05/2009	35.586,08		
		01/06/2009	56.645,94		
		04/06/2009	2.676.261,42		
		05/06/2009	31.438,51		
		18/06/2009	10.611.468,13		
		22/06/2009	53.960,46		
		23/06/2009	57.052,52		
		24/06/2009	80,81		
		24/06/2009	82.919,89		
		01/07/2009	54.312,08		
		07/07/2009	23.819,08		
		10/07/2009	48.746,95		
		16/07/2009	2.018,69		
		20/07/2009	1.928.605,43		
		22/07/2009	27.707,99		
		23/07/2009	13.669,36		
		30/07/2009	16.365,84		
		12/08/2009	49.946,37		
		19/08/2009	2.941.468,85		
		04/09/2009	7.553.978,27		
		08/09/2009	1.729,29		
		09/09/2009	29.400,00		
		10/09/2009	11.813,30		
		16/10/2009	52.701,42		
		19/10/2009	4.718.809,53		
		09/11/2009	4.844,82		
		10/11/2009	32.865,47		
		17/11/2009	4.603,33		
		18/11/2009	207,77		
		24/11/2009	49.977,40		
		25/11/2009	1.851.410,52		
		27/11/2009	19.634,58		
		01/12/2009	81,54		
		02/12/2009	22.393,98		
		03/12/2009	32.539,45		
		04/12/2009	2.970.395,82		
		14/12/2009	122.583,60		
		15/12/2009	21.474,42		
		17/12/2009	5.014,98		
		18/12/2009	10.342.139,91		
	Colombia			6.076.642,23	
		12/02/2009	223.202,18		
		17/02/2009	706.780,39		
		17/02/2009	213.200,46		
		10/03/2009	30.400,00		
		11/03/2009	6.499,71		
		06/04/2009	164.275,08		
		08/04/2009	826.244,28		
		26/05/2009	960.616,75		
		10/08/2009	209.623,74		
		18/08/2009	667.339,67		
		18/08/2009	200.230,01		
		10/09/2009	35.031,73		
		05/10/2009	152.094,61		
		08/10/2009	765.010,10		
		24/11/2009	916.093,52		

Remesó	Recibió	Fecha	Parciales	Subtotales	Totales
	México			802.200,30	
		06/04/2009	406.869,74		
		05/10/2009	395.330,56		
	Perú			700.573,82	
		09/01/2009	176.908,62		
		07/04/2009	175.731,84		
		06/07/2009	174.555,07		
		07/10/2009	173.378,29		
			—————		
Totales 2009			6.375.872.388,61	6.375.872.388,61	6.375.872.388,61
			—————		

CUADRO 3

Débitos, créditos y saldos por país cuatrimestrales ajustados por pagos anticipados, transferencias multilaterales y arreglos de la compensación (en miles de dólares)

Países	Primer Período			Segundo Período			Tercer Período		
	Débitos	Créditos	Saldos	Débitos	Créditos	Saldos	Débitos	Créditos	Saldos
Argentina									
Bolivia	200,2	3.297,2	3.097,0	49,9	2.612,5	2.562,6	73,2	4.252,0	4.178,8
Brasil	13.177,9	5.126,7	-8.051,2	100.820,5	3.639,4	-97.181,1	109.550,7	7.065,4	-102.485,3
Colombia	183,9	107,9	-76,0	215,9	24,2	-191,7	203,8	257,0	53,3
Chile	2.426,7	913,3	-1.513,4	5.911,9	203,0	-5.708,9	2.810,2	603,2	-2.207,0
Ecuador	2.473,8	2.326,3	-147,5	1.055,2	2.385,2	1.330,0	2.699,7	475,9	-2.223,7
México	224,3	0,0	-224,3	0,0	0,0	0,0	0,0	0,0	0,0
Paraguay	944,4	1.758,5	814,2	970,4	957,1	-13,3	491,7	1.139,7	648,0
Perú	1.532,7	1.071,2	-461,5	559,7	993,5	433,8	1.245,7	1.357,8	112,1
Uruguay	1.152,6	3.843,9	2.691,3	1.433,2	3.594,2	2.161,0	515,0	3.121,2	2.606,2
Venezuela	0,0	86.205,8	86.205,8	6,9	53.726,5	53.719,6	0,0	98.938,1	98.938,1
R.Dom.	0,0	0,0	0,0	0,0	0,0	0,0	0,0	0,0	0,0
Total	22.316,4	104.650,7	82.334,3	111.023,5	68.135,6	-42.887,9	117.589,9	117.210,3	-379,6
Bolivia									
Argentina	3.297,2	200,2	-3.097,0	2.612,5	49,9	-2.562,6	4.252,0	73,2	-4.178,8
Brasil	11.022,9	0,0	-11.022,9	4.547,8	0,0	-4.547,8	6.100,0	0,0	-6.100,0
Colombia	452,4	0,0	-452,4	104,8	0,0	-104,8	371,6	0,0	-371,6
Chile	2.558,4	124,3	-2.434,1	1.711,7	162,4	-1.549,3	355,1	649,7	294,6
Ecuador	0,0	245,6	245,6	0,0	0,0	0,0	0,0	0,0	0,0
México	0,0	0,0	0,0	168,3	0,0	-168,3	299,4	0,0	-299,4
Paraguay	0,0	0,0	0,0	0,0	0,0	0,0	0,0	0,0	0,0
Perú	641,8	27,9	-613,9	1.031,3	0,0	-1.031,3	794,3	0,0	-794,3
Uruguay	0,0	0,0	0,0	0,0	0,0	0,0	5,8	0,0	-5,8
Venezuela	661,4	33.386,6	32.725,2	277,0	16.883,8	16.606,7	0,0	12.475,1	12.475,1
R.Dom.	0,0	0,0	0,0	0,0	0,0	0,0	0,0	0,0	0,0
Total	18.634,1	33.984,6	15.350,5	10.453,5	17.096,1	6.642,6	12.178,2	13.197,9	1.019,7
Brasil									
Argentina	5.126,7	13.177,9	8.051,2	3.639,4	100.820,5	97.181,1	7.065,4	109.550,7	102.485,3
Bolivia	0,0	11.022,9	11.022,9	0,0	4.547,8	4.547,8	6.100,0	0,0	6.100,0
Colombia	658,5	1.203,5	545,0	1.298,2	1.727,0	428,8	1,6	1.676,8	1.675,1
Chile	47.520,2	6.115,6	-41.404,5	45.557,7	3.966,2	-41.591,5	69.014,1	2.366,3	-66.647,8
Ecuador	0,0	31.866,0	31.866,0	0,0	54.353,6	54.353,6	76,3	42.929,2	42.852,9
México	10,6	0,0	-10,6	0,0	0,0	0,0	436,1	230,5	-205,6
Paraguay	17,5	11.411,1	11.393,6	107,1	4.523,8	4.416,6	0,0	9.334,5	9.334,5
Perú	633,4	6.826,4	6.193,1	3,2	4.163,1	4.160,0	198,0	18.357,8	18.159,9
Uruguay	161,1	15.471,3	15.310,2	1.068,9	11.239,4	10.170,5	2.060,5	11.732,2	9.671,6
Venezuela	7,4	626.905,7	626.898,4	7,8	499.161,7	499.153,9	2,8	712.264,9	712.262,1
R.Dom.	0,0	19.899,9	19.899,9	0,0	23.524,0	23.524,0	0,0	27.955,0	27.955,0
Total	54.135,2	743.900,4	689.765,2	51.682,3	708.027,1	656.344,8	78.854,9	942.498,0	863.643,1
Colombia									
Argentina	107,9	183,9	76,0	24,2	215,9	191,7	257,0	203,8	-53,3
Bolivia	0,0	452,4	452,4	0,0	104,8	104,8	0,0	371,6	371,6
Brasil	1.203,5	658,5	-545,0	1.227,0	1.298,2	-428,8	1.676,8	1,6	-1.675,1
Chile	35,7	1.424,2	1.388,5	17,9	0,0	-17,9	81,2	138,3	57,2
Ecuador	2.134,7	6.202,5	4.067,8	1.051,3	6.433,6	5.382,4	1.438,5	11.253,8	9.815,3
México	0,0	0,0	0,0	0,0	0,0	0,0	0,0	0,0	0,0
Paraguay	0,0	103,5	103,5	0,0	100,0	100,0	0,0	0,0	0,0
Perú	881,5	803,8	-77,7	343,8	151,3	-192,5	1.229,6	801,4	-428,2
Uruguay	0,0	0,0	0,0	91,4	236,6	145,3	20,8	0,0	-20,8
Venezuela	216,0	1.252.560,5	1.252.344,5	176,9	548.023,5	547.846,6	18,2	21.000,8	20.982,6
R.Dom.	0,0	2.170,7	2.170,7	0,0	2.037,8	2.037,8	0,0	1.868,2	1.868,2
Total	4.579,2	1.264.559,9	1.259.980,7	3.432,5	558.601,8	555.169,3	4.722,1	35.639,6	30.917,5

Países	Primer Período			Segundo Período			Tercer Período		
	Débitos	Créditos	Saldos	Débitos	Créditos	Saldos	Débitos	Créditos	Saldos
Chile									
Argentina	913,3	2.426,7	1.513,4	203,0	5.911,9	5.708,9	603,2	2.810,2	2.207,0
Bolivia	124,3	2.558,4	2.434,1	162,4	1.711,7	1.549,3	649,7	355,1	-294,6
Brasil	6.115,6	47.520,2	41.404,5	3.966,2	45.557,7	41.591,5	2.366,3	69.014,1	66.647,8
Colombia	1.424,2	35,7	-1.388,5	0,0	17,9	17,9	138,3	81,2	-57,2
Ecuador	108,1	5.152,6	5.044,6	163,0	2.086,6	1.923,5	1.231,3	2.524,2	1.292,8
México	0,0	2.390,8	2.390,8	0,0	1.038,8	1.038,8	0,0	1.365,1	1.365,1
Paraguay	55,9	1.686,3	1.630,4	0,0	646,1	646,1	0,0	194,1	194,1
Perú	266,9	212,3	-54,7	3,2	0,0	-3,2	2,4	25,2	22,8
Uruguay	0,0	1.207,3	1.207,3	0,0	1.313,5	1.313,5	0,0	1.833,0	1.833,0
Venezuela	0,0	182.761,5	182.761,5	0,0	115.521,8	115.521,8	0,0	257.193,9	257.193,9
R.Dom.	0,0	0,0	0,0	0,0	0,0	0,0	0,0	102,0	102,0
Total	9.006,3	245.951,7	236.943,4	4.497,8	173.805,9	169.308,1	4.991,2	335.498,3	330.507,0
Ecuador									
Argentina	2.326,3	2.473,8	147,5	2.385,2	1.055,2	-1.330,0	475,9	2.699,7	2.223,7
Bolivia	245,6	0,0	-245,6	0,0	0,0	0,0	0,0	0,0	0,0
Brasil	31.866,0	0,0	-31.866,0	54.353,6	0,0	-54.353,6	42.929,2	76,3	-42.852,9
Colombia	6.202,5	2.134,7	-4.067,8	6.433,6	1.051,3	-5.382,4	11.253,8	1.438,5	-9.815,3
Chile	5.152,6	108,1	-5.044,6	2.086,6	163,0	-1.923,5	2.524,2	1.231,3	-1.292,8
México	10.075,9	0,0	-10.075,9	2.438,8	0,0	-2.438,8	6.290,6	0,0	-6.290,6
Paraguay	0,0	0,0	0,0	0,0	0,0	0,0	0,0	0,0	0,0
Perú	3.263,0	234,9	-3.028,1	2.116,7	417,7	-1.699,0	3.284,0	316,9	-2.967,1
Uruguay	0,0	206,5	206,5	0,0	18,7	18,7	0,0	83,7	83,7
Venezuela	1,0	134.367,9	134.367,0	413,9	262.312,8	261.898,9	26,4	143.842,0	143.815,6
R.Dom.	0,0	0,0	0,0	0,0	0,0	0,0	0,0	0,0	0,0
Total	59.132,9	139.525,9	80.393,0	70.228,4	265.018,6	194.790,2	66.784,1	149.688,4	82.904,3
México									
Argentina	0,0	224,3	224,3	0,0	0,0	0,0	0,0	0,0	0,0
Bolivia	0,0	0,0	0,0	0,0	168,3	168,3	0,0	299,4	299,4
Brasil	0,0	10,6	10,6	0,0	0,0	0,0	230,5	436,1	205,6
Colombia	0,0	0,0	0,0	0,0	0,0	0,0	0,0	0,0	0,0
Chile	2.390,8	0,0	-2.390,8	1.038,8	0,0	-1.038,8	1.365,1	0,0	-1.365,1
Ecuador	0,0	10.075,9	10.075,9	0,0	2.438,8	2.438,8	0,0	6.290,6	6.290,6
Paraguay	0,0	78,6	78,6	0,0	0,0	0,0	0,0	50,5	50,5
Perú	2,4	530,1	527,8	3,2	205,3	202,1	3,3	0,0	-3,3
Uruguay	0,0	1.992,4	1.992,4	0,0	2.865,4	2.865,4	0,0	5.588,3	5.588,3
Venezuela	14,1	275.165,3	275.151,2	5,0	115.223,1	115.218,1	11,0	216.122,7	216.111,7
R.Dom.	0,0	406,9	406,9	0,0	0,0	0,0	0,0	395,3	395,3
Total	2.407,3	288.484,1	286.076,8	1.046,9	120.901,0	119.854,0	1.610,0	229.183,0	227.573,0
Paraguay									
Argentina	1.758,5	944,4	-814,2	957,1	970,4	13,3	1.139,7	491,7	-648,0
Bolivia	0,0	0,0	0,0	0,0	0,0	0,0	0,0	0,0	0,0
Brasil	11.411,1	17,5	-11.393,6	4.523,8	107,1	-4.416,6	9.334,5	0,0	-9.334,5
Colombia	103,5	0,0	-103,5	100,0	0,0	-100,0	0,0	0,0	0,0
Chile	1.686,3	55,9	-1.630,4	646,1	0,0	-646,1	194,1	0,0	-194,1
Ecuador	0,0	0,0	0,0	0,0	0,0	0,0	0,0	0,0	0,0
México	78,6	0,0	-78,6	0,0	0,0	0,0	50,5	0,0	-50,5
Perú	0,0	0,0	0,0	60,4	831,4	771,0	26,8	0,0	-26,8
Uruguay	0,0	0,0	0,0	0,0	0,0	0,0	0,0	0,0	0,0
Venezuela	0,0	21.092,7	21.092,7	0,0	20.878,5	20.878,5	0,0	11.932,2	11.932,2
R.Dom.	0,0	0,0	0,0	0,0	0,0	0,0	0,0	0,0	0,0
Total	15.038,0	22.110,4	7.072,4	6.287,3	22.787,3	16.500,0	10.745,6	12.423,9	1.678,2

Países	Primer Período			Segundo Período			Tercer Período		
	Débitos	Créditos	Saldos	Débitos	Créditos	Saldos	Débitos	Créditos	Saldos
Perú									
Argentina	1.071,2	1.532,7	461,5	993,5	559,7	-433,8	1.357,8	1.245,7	-112,1
Bolivia	27,9	641,8	613,9	0,0	1.031,3	1.031,3	0,0	794,3	794,3
Brasil	6.826,4	633,4	-6.193,1	4.163,1	3,2	-4.160,0	18.357,8	198,0	-18.159,9
Colombia	803,8	881,5	77,7	151,3	343,8	192,5	801,4	1.229,6	428,2
Chile	212,3	266,9	54,7	0,0	3,2	3,2	25,2	2,4	-22,8
Ecuador	234,9	3.263,0	3.028,1	417,7	2.116,7	1.699,0	316,9	3.284,0	2.967,1
México	530,1	2,4	-527,8	205,3	3,2	-202,1	0,0	3,3	3,3
Paraguay	0,0	0,0	0,0	831,4	60,4	-771,0	0,0	26,8	26,8
Uruguay	123,6	90,7	-32,9	171,2	93,2	-78,0	0,0	315,4	315,4
Venezuela	14,6	110.240,5	110.225,9	0,0	73.304,5	73.304,5	0,7	105.996,1	105.995,4
R.Dom.	0,0	352,7	352,7	0,0	174,6	174,6	0,0	173,4	173,4
Total	9.844,9	117.905,6	108.060,7	6.933,5	77.693,6	70.760,1	20.859,8	113.269,0	92.409,2
Uruguay									
Argentina	3.843,9	1.152,6	-2.691,3	3.594,2	1.433,2	-2.161,0	3.121,2	515,0	-2.606,2
Bolivia	0,0	0,0	0,0	0,0	0,0	0,0	0,0	5,8	5,8
Brasil	15.471,3	161,1	-15.310,2	11.239,4	1.068,9	-10.170,5	11.732,2	2.060,5	-9.671,6
Colombia	0,0	0,0	0,0	236,6	91,4	-145,3	0,0	20,8	20,8
Chile	1.207,3	0,0	-1.207,3	1.313,5	0,0	-1.313,5	1.833,0	0,0	-1.833,0
Ecuador	206,5	0,0	-206,5	18,7	0,0	-18,7	83,7	0,0	-83,7
México	1.992,4	0,0	-1.992,4	2.865,4	0,0	-2.865,4	5.588,3	0,0	-5.588,3
Paraguay	0,0	0,0	0,0	0,0	0,0	0,0	0,0	0,0	0,0
Perú	90,7	123,6	32,9	93,2	171,2	78,0	315,4	0,0	-315,4
Venezuela	0,0	43.986,0	43.986,0	0,0	44.551,9	44.551,9	0,0	44.447,4	44.447,4
R.Dom.	0,0	0,0	0,0	0,0	0,0	0,0	0,0	0,0	0,0
Total	22.812,0	45.423,3	22.611,2	19.361,0	47.316,5	27.955,5	22.673,8	47.049,5	24.375,8
Venezuela									
Argentina	86.205,8	0,0	-86.205,8	53.726,5	6,9	-53.719,6	98.938,1	0,0	-98.938,1
Bolivia	33.386,6	661,4	-32.725,2	16.883,8	277,0	-16.606,7	12.475,1	0,0	-12.475,1
Brasil	626.905,7	7,4	-626.898,4	499.161,7	7,8	-499.153,9	712.264,9	2,8	-712.262,1
Colombia	1.252.560,5	216,0	-1.252.344,5	548.023,5	176,9	-547.846,6	21.000,8	18,2	-20.982,6
Chile	182.761,5	0,0	-182.761,5	115.521,8	0,0	-115.521,8	257.193,9	0,0	-257.193,9
Ecuador	134.367,9	1,0	-134.367,0	262.312,8	413,9	-261.898,9	143.842,0	26,4	-143.815,6
México	275.165,3	14,1	-275.151,2	115.223,1	5,0	-115.218,1	216.122,7	11,0	-216.111,7
Paraguay	21.092,7	0,0	-21.092,7	20.878,5	0,0	-20.878,5	11.932,2	0,0	-11.932,2
Perú	110.240,5	14,6	-110.225,9	73.304,5	0,0	-73.304,5	105.996,1	0,7	-105.995,4
Uruguay	43.986,0	0,0	-43.986,0	44.551,9	0,0	-44.551,9	44.447,4	0,0	-44.447,4
R.Dom.	0,0	0,0	0,0	0,0	0,0	0,0	0,0	0,0	0,0
Total	2.766.672,7	914,6	-2.765.758,1	1.749.588,1	887,7	-1.748.700,5	1.624.213,2	59,0	-1.624.154,2
R.Dom.									
Argentina	0,0	0,0	0,0	0,0	0,0	0,0	0,0	0,0	0,0
Bolivia	0,0	0,0	0,0	0,0	0,0	0,0	0,0	0,0	0,0
Brasil	19.899,9	0,0	-19.899,9	23.524,0	0,0	-23.524,0	27.955,0	0,0	-27.955,0
Colombia	2.170,7	0,0	-2.170,7	2.037,8	0,0	-2.037,8	1.868,2	0,0	-1.868,2
Chile	0,0	0,0	0,0	0,0	0,0	0,0	102,0	0,0	-102,0
Ecuador	0,0	0,0	0,0	0,0	0,0	0,0	0,0	0,0	0,0
México	406,9	0,0	-406,9	0,0	0,0	0,0	395,3	0,0	-395,3
Paraguay	0,0	0,0	0,0	0,0	0,0	0,0	0,0	0,0	0,0
Perú	352,7	0,0	-352,7	174,6	0,0	-174,6	173,4	0,0	-173,4
Uruguay	0,0	0,0	0,0	0,0	0,0	0,0	0,0	0,0	0,0
Venezuela	0,0	0,0	0,0	0,0	0,0	0,0	0,0	0,0	0,0
Total	22.830,1	0,0	-22.830,1	25.736,4	0,0	-25.736,4	30.494,0	0,0	-30.494,0
Total General 2009	3.007.411,2	3.007.411,2	0,0	2.060.271,3	2.060.271,3	0,0	1.995.716,8	1.995.716,8	0,0

CUADRO 4

DÉBITOS, CRÉDITOS Y SALDOS POR PAÍS AJUSTADOS POR PAGOS ANTICIPADOS, TRANSFERENCIAS MULTILATERALES Y ARREGLOS DE LA COMPENSACIÓN (EN DÓLARES) 2009

País	Débitos	Créditos	Saldos
Argentina			
Bolivia	323.236,83	10.161.623,09	9.838.386,26
Brasil	223.549.126,06	15.831.461,73	-207.717.664,33
Colombia	603.573,78	389.141,31	-214.432,47
Chile	11.148.808,91	1.719.454,33	-9.429.354,58
Ecuador	6.228.617,81	5.187.467,38	-1.041.150,43
México	224.337,82	0,00	-224.337,82
Paraguay	2.406.365,98	3.855.262,37	1.448.896,39
Perú	3.338.090,05	3.422.546,05	84.456,00
Uruguay	3.100.764,24	10.559.302,00	7.458.537,76
Venezuela	6.909,52	238.870.356,16	238.863.446,64
R.Dom.	0,00	0,00	0,00
Total	250.929.831,00	289.996.614,42	39.066.783,42
Bolivia			
Argentina	10.161.623,09	323.236,83	-9.838.386,26
Brasil	21.670.690,46	0,00	-21.670.690,46
Colombia	928.824,60	0,00	-928.824,60
Chile	4.625.234,43	936.422,35	-3.688.812,08
Ecuador	0,00	245.631,29	245.631,29
México	467.745,77	0,00	-467.745,77
Paraguay	0,00	0,00	0,00
Perú	2.467.439,37	27.869,31	-2.439.570,06
Uruguay	5.775,21	0,00	-5.775,21
Venezuela	938.458,54	62.745.508,36	61.807.049,82
R.Dom.	0,00	0,00	0,00
Total	41.265.791,47	64.278.668,14	23.012.876,67
Brasil			
Argentina	15.831.461,73	223.549.126,06	207.717.664,33
Bolivia	0,00	21.670.690,46	21.670.690,46
Colombia	1.958.331,14	4.607.269,32	2.648.938,18
Chile	162.091.982,73	12.448.171,09	-149.643.811,64
Ecuador	76.345,63	129.148.826,69	129.072.481,06
México	446.651,01	230.496,08	-216.154,93
Paraguay	124.599,49	25.269.373,66	25.144.774,17
Perú	834.494,99	29.347.388,04	28.512.893,05
Uruguay	3.290.536,45	38.442.895,10	35.152.358,65
Venezuela	17.957,85	1.838.332.341,84	1.838.314.383,99
R.Dom.	0,00	71.378.943,01	71.378.943,01
Total	184.672.361,02	2.394.425.521,35	2.209.753.160,33
Colombia			
Argentina	389.141,31	603.573,78	214.432,47
Bolivia	0,00	928.824,60	928.824,60
Brasil	4.607.269,32	1.958.331,14	-2.648.938,18
Chile	134.703,57	1.562.520,25	1.427.816,68
Ecuador	4.624.447,24	23.889.902,27	19.265.455,03
México	0,00	0,00	0,00
Paraguay	0,00	203.467,77	203.467,77
Perú	2.454.967,38	1.756.552,30	-698.415,08
Uruguay	112.181,09	236.627,01	124.445,92
Venezuela	411.119,64	1.821.584.842,06	1.821.173.722,42
R.Dom.	0,00	6.076.701,24	6.076.701,24
Total	12.733.829,55	1.858.801.342,42	1.846.067.512,87

País	Débitos	Créditos	Saldos
Chile			
Argentina	1.719.454,33	11.148.808,91	9.429.354,58
Bolivia	936.422,35	4.625.234,43	3.688.812,08
Brasil	12.448.171,09	162.091.982,73	149.643.811,64
Colombia	1.562.520,25	134.703,57	-1.427.816,68
Ecuador	1.502.428,94	9.763.336,96	8.260.908,02
México	0,00	4.794.727,95	4.794.727,95
Paraguay	55.907,15	2.526.499,34	2.470.592,19
Perú	272.472,67	237.505,02	-34.967,65
Uruguay	0,00	4.353.725,27	4.353.725,27
Venezuela	0,00	555.477.305,72	555.477.305,72
R.Dom.	0,00	102.031,08	102.031,08
Total	18.497.376,78	755.255.860,98	736.758.484,20
Ecuador			
Argentina	5.187.467,38	6.228.617,81	1.041.150,43
Bolivia	245.631,29	0,00	-245.631,29
Brasil	129.148.826,69	76.345,63	-129.072.481,06
Colombia	23.889.902,27	4.624.447,24	-19.265.455,03
Chile	9.763.336,96	1.502.428,94	-8.260.908,02
México	18.805.261,47	0,00	-18.805.261,47
Paraguay	0,00	0,00	0,00
Perú	8.663.715,44	969.490,15	-7.694.225,29
Uruguay	0,00	308.794,40	308.794,40
Venezuela	441.274,97	540.522.763,18	540.081.488,21
R.Dom.	0,00	0,00	0,00
Total	196.145.416,47	554.232.887,35	358.087.470,88
México			
Argentina	0,00	224.337,82	224.337,82
Bolivia	0,00	467.745,77	467.745,77
Brasil	230.496,08	446.651,01	216.154,93
Colombia	0,00	0,00	0,00
Chile	4.794.727,95	0,00	-4.794.727,95
Ecuador	0,00	18.805.261,47	18.805.261,47
Paraguay	0,00	129.118,64	129.118,64
Perú	8.837,59	735.416,98	726.579,39
Uruguay	0,00	10.446.135,61	10.446.135,61
Venezuela	30.145,80	606.511.152,44	606.481.006,64
R.Dom.	0,00	802.200,30	802.200,30
Total	5.064.207,42	638.568.020,04	633.503.812,62
Paraguay			
Argentina	3.855.262,37	2.406.365,98	-1.448.896,39
Bolivia	0,00	0,00	0,00
Brasil	25.269.373,66	124.599,49	-25.144.774,17
Colombia	203.467,77	0,00	-203.467,77
Chile	2.526.499,34	55.907,15	-2.470.592,19
Ecuador	0,00	0,00	0,00
México	129.118,64	0,00	-129.118,64
Perú	87.183,65	831.355,82	744.172,17
Uruguay	0,00	0,00	0,00
Venezuela	0,00	53.903.353,38	53.903.353,38
R.Dom.	0,00	0,00	0,00
Total	32.070.905,43	57.321.581,82	25.250.676,39

País	Débitos	Créditos	Saldos
Perú			
Argentina	3.422.546,05	3.338.090,05	-84.456,00
Bolivia	27.869,31	2.467.439,37	2.439.570,06
Brasil	29.347.388,04	834.494,99	-28.512.893,05
Colombia	1.756.552,30	2.454.967,38	698.415,08
Chile	237.505,02	272.472,67	34.967,65
Ecuador	969.490,15	8.663.715,44	7.694.225,29
México	735.416,98	8.837,59	-726.579,39
Paraguay	831.355,82	87.183,65	-744.172,17
Uruguay	294.779,17	499.301,71	204.522,54
Venezuela	15.310,50	289.541.111,29	289.525.800,79
R.Dom.	0,00	700.634,05	700.634,05
Total	37.638.213,34	308.868.248,19	271.230.034,85
Uruguay			
Argentina	10.559.302,00	3.100.764,24	-7.458.537,76
Bolivia	0,00	5.775,21	5.775,21
Brasil	38.442.895,10	3.290.536,45	-35.152.358,65
Colombia	236.627,01	112.181,09	-124.445,92
Chile	4.353.725,27	0,00	-4.353.725,27
Ecuador	308.794,40	0,00	-308.794,40
México	10.446.135,61	0,00	-10.446.135,61
Paraguay	0,00	0,00	0,00
Perú	499.301,71	294.779,17	-204.522,54
Venezuela	70,87	132.985.312,78	132.985.241,91
R.Dom.	0,00	0,00	0,00
Total	64.846.851,97	139.789.348,94	74.942.496,97
Venezuela			
Argentina	238.870.356,16	6.909,52	-238.863.446,64
Bolivia	62.745.508,36	938.458,54	-61.807.049,82
Brasil	1.838.332.341,84	17.957,85	-1.838.314.383,99
Colombia	1.821.584.842,06	411.119,64	-1.821.173.722,42
Chile	555.477.305,72	0,00	-555.477.305,72
Ecuador	540.522.763,18	441.274,97	-540.081.488,21
México	606.511.152,44	30.145,80	-606.481.006,64
Paraguay	53.903.353,38	0,00	-53.903.353,38
Perú	289.541.111,29	15.310,50	-289.525.800,79
Uruguay	132.985.312,78	70,87	-132.985.241,91
R.Dom.	0,00	0,00	0,00
Total	6.140.474.047,21	1.861.247,69	-6.138.612.799,52
R.Dom.			
Argentina	0,00	0,00	0,00
Bolivia	0,00	0,00	0,00
Brasil	71.378.943,01	0,00	-71.378.943,01
Colombia	6.076.701,24	0,00	-6.076.701,24
Chile	102.031,08	0,00	-102.031,08
Ecuador	0,00	0,00	0,00
México	802.200,30	0,00	-802.200,30
Paraguay	0,00	0,00	0,00
Perú	700.634,05	0,00	-700.634,05
Uruguay	0,00	0,00	0,00
Venezuela	0,00	0,00	0,00
Total	79.060.509,68	0,00	-79.060.509,68
Total General 2009	7.063.399.341,34	7.063.399.341,34	0,00

CUADRO 5

TOTALES AJUSTADOS DE MOVIMIENTOS POR PERÍODO Y ACUMULADO 2009

MILES DE DÓLARES

País	TOTALES			TOTAL ACUMULADO
	1er. Período	2do. Período	3er. Período	
Argentina				
Bolivia	3.497,3	2.662,4	4.325,1	10.484,9
Brasil	18.304,5	104.459,9	116.616,1	239.380,6
Colombia	291,8	240,2	460,8	992,7
Chile	3.340,0	6.114,9	3.413,4	12.868,3
Ecuador	4.800,1	3.440,4	3.175,6	11.416,1
México	224,3	0,0	0,0	224,3
Paraguay	2.702,9	1.927,4	1.631,3	6.261,6
Perú	2.603,9	1.553,1	2.603,6	6.760,6
Uruguay	4.996,5	5.027,4	3.636,2	13.660,1
Venezuela	86.205,8	53.733,4	98.938,1	238.877,3
R.Dom.	0,0	0,0	0,0	0,0
Total	126.967,1	179.159,1	234.800,2	540.926,4
Bolivia				
Argentina	3.497,3	2.662,4	4.325,1	10.484,9
Brasil	11.022,9	4.547,8	6.100,0	21.670,7
Colombia	452,4	104,8	371,6	928,8
Chile	2.682,8	1.874,2	1.004,8	5.561,7
Ecuador	245,6	0,0	0,0	245,6
México	0,0	168,3	299,4	467,7
Paraguay	0,0	0,0	0,0	0,0
Perú	669,6	1.031,3	794,3	2.495,3
Uruguay	0,0	0,0	5,8	5,8
Venezuela	34.048,1	17.160,8	12.475,1	63.684,0
R.Dom.	0,0	0,0	0,0	0,0
Total	52.618,7	27.549,5	25.376,2	105.544,5
Brasil				
Argentina	18.304,5	104.459,9	116.616,1	239.380,6
Bolivia	11.022,9	4.547,8	6.100,0	21.670,7
Colombia	1.861,9	3.025,3	1.678,4	6.565,6
Chile	53.635,8	49.523,9	71.380,4	174.540,2
Ecuador	31.866,0	54.353,6	43.005,6	129.225,2
México	10,6	0,0	666,6	677,1
Paraguay	11.428,5	4.630,9	9.334,5	25.394,0
Perú	7.459,8	4.166,3	18.555,8	30.181,9
Uruguay	15.632,4	12.308,3	13.792,7	41.733,4
Venezuela	626.913,1	499.169,5	712.267,6	1.838.350,3
R.Dom.	19.899,9	23.524,0	27.955,0	71.378,9
Total	798.035,6	759.709,5	1.021.352,8	2.579.097,9
Colombia				
Argentina	291,8	240,2	460,8	992,7
Bolivia	452,4	104,8	371,6	928,8
Brasil	1.861,9	3.025,3	1.678,4	6.565,6
Chile	1.459,8	17,9	219,5	1.697,2
Ecuador	8.337,1	7.484,9	12.692,3	28.514,3
México	0,0	0,0	0,0	0,0
Paraguay	103,5	100,0	0,0	203,5
Perú	1.685,3	495,1	2.031,1	4.211,5
Uruguay	0,0	328,0	20,8	348,8
Venezuela	1.252.776,5	548.200,4	21.019,0	1.821.996,0
R.Dom.	2.170,7	2.037,8	1.868,2	6.076,7
Total	1.269.139,1	562.034,3	40.361,7	1.871.535,2

País	TOTALES			TOTAL
	1er. Período	2do. Período	3er. Período	ACUMULADO
Chile				
Argentina	3.340,0	6.114,9	3.413,4	12.868,3
Bolivia	2.682,8	1.874,2	1.004,8	5.561,7
Brasil	53.635,8	49.523,9	71.380,4	174.540,2
Colombia	1.459,8	17,9	219,5	1.697,2
Ecuador	5.260,7	2.249,6	3.755,5	11.265,8
México	2.390,8	1.038,8	1.365,1	4.794,7
Paraguay	1.742,2	646,1	194,1	2.582,4
Perú	479,2	3,2	27,6	510,0
Uruguay	1.207,3	1.313,5	1.833,0	4.353,7
Venezuela	182.761,5	115.521,8	257.193,9	555.477,3
R.Dom.	0,0	0,0	102,0	102,0
Total	254.960,0	178.303,7	340.489,5	773.753,2
Ecuador				
Argentina	4.800,1	3.440,4	3.175,6	11.416,1
Bolivia	245,6	0,0	0,0	245,6
Brasil	31.866,0	54.353,6	43.005,6	129.225,2
Colombia	8.337,1	7.484,9	12.692,3	28.514,3
Chile	5.260,7	2.249,6	3.755,5	11.265,8
México	10.075,9	2.438,8	6.290,6	18.805,3
Paraguay	0,0	0,0	0,0	0,0
Perú	3.498,0	2.534,4	3.600,8	9.633,2
Uruguay	206,5	18,7	83,7	308,8
Venezuela	134.368,9	262.726,7	143.868,4	540.964,0
R.Dom.	0,0	0,0	0,0	0,0
Total	198.658,8	335.247,0	216.472,5	750.378,3
México				
Argentina	224,3	0,0	0,0	224,3
Bolivia	0,0	168,3	299,4	467,7
Brasil	10,6	0,0	666,6	677,1
Colombia	0,0	0,0	0,0	0,0
Chile	2.390,8	1.038,8	1.365,1	4.794,7
Ecuador	10.075,9	2.438,8	6.290,6	18.805,3
Paraguay	78,6	0,0	50,5	129,1
Perú	532,5	208,4	3,3	744,3
Uruguay	1.992,4	2.865,4	5.588,3	10.446,1
Venezuela	275.179,4	115.228,2	216.133,8	606.541,3
R.Dom.	406,9	0,0	395,3	802,2
Total	290.891,4	121.947,9	230.792,9	643.632,2
Paraguay				
Argentina	2.702,9	1.927,4	1.631,3	6.261,6
Bolivia	0,0	0,0	0,0	0,0
Brasil	11.428,5	4.630,9	9.334,5	25.394,0
Colombia	103,5	100,0	0,0	203,5
Chile	1.742,2	646,1	194,1	2.582,4
Ecuador	0,0	0,0	0,0	0,0
México	78,6	0,0	50,5	129,1
Perú	0,0	891,7	26,8	918,5
Uruguay	0,0	0,0	0,0	0,0
Venezuela	21.092,7	20.878,5	11.932,2	53.903,4
R.Dom.	0,0	0,0	0,0	0,0
Total	37.148,4	29.074,6	23.169,5	89.392,5

País	TOTALES			TOTAL
	1er. Período	2do. Período	3er. Período	ACUMULADO
Perú				
Argentina	2.603,9	1.553,1	2.603,6	6.760,6
Bolivia	669,6	1.031,3	794,3	2.495,3
Brasil	7.459,8	4.166,3	18.555,8	30.181,9
Colombia	1.685,3	495,1	2.031,1	4.211,5
Chile	479,2	3,2	27,6	510,0
Ecuador	3.498,0	2.534,4	3.600,8	9.633,2
México	532,5	208,4	3,3	744,3
Paraguay	0,0	891,7	26,8	918,5
Uruguay	214,3	264,4	315,4	794,1
Venezuela	110.255,2	73.304,5	105.996,7	289.556,4
R.Dom.	352,7	174,6	173,4	700,6
Total	127.750,6	84.627,1	134.128,8	346.506,5
Uruguay				
Argentina	4.996,5	5.027,4	3.636,2	13.660,1
Bolivia	0,0	0,0	5,8	5,8
Brasil	15.632,4	12.308,3	13.792,7	41.733,4
Colombia	0,0	328,0	20,8	348,8
Chile	1.207,3	1.313,5	1.833,0	4.353,7
Ecuador	206,5	18,7	83,7	308,8
México	1.992,4	2.865,4	5.588,3	10.446,1
Paraguay	0,0	0,0	0,0	0,0
Perú	214,3	264,4	315,4	794,1
Venezuela	43.986,0	44.551,9	44.447,5	132.985,4
R.Dom.	0,0	0,0	0,0	0,0
Total	68.235,3	66.677,6	69.723,3	204.636,2
Venezuela				
Argentina	86.205,8	53.733,4	98.938,1	238.877,3
Bolivia	34.048,1	17.160,8	12.475,1	63.684,0
Brasil	626.913,1	499.169,5	712.267,6	1.838.350,3
Colombia	1.252.776,5	548.200,4	21.019,0	1.821.996,0
Chile	182.761,5	115.521,8	257.193,9	555.477,3
Ecuador	134.368,9	262.726,7	143.868,4	540.964,0
México	275.179,4	115.228,2	216.133,8	606.541,3
Paraguay	21.092,7	20.878,5	11.932,2	53.903,4
Perú	110.255,2	73.304,5	105.996,7	289.556,4
Uruguay	43.986,0	44.551,9	44.447,5	132.985,4
R.Dom.	0,0	0,0	0,0	0,0
Total	2.767.587,2	1.750.475,8	1.624.272,3	6.142.335,3
R.Dom.				
Argentina	0,0	0,0	0,0	0,0
Bolivia	0,0	0,0	0,0	0,0
Brasil	19.899,9	23.524,0	27.955,0	71.378,9
Colombia	2.170,7	2.037,8	1.868,2	6.076,7
Chile	0,0	0,0	102,0	102,0
Ecuador	0,0	0,0	0,0	0,0
México	406,9	0,0	395,3	802,2
Paraguay	0,0	0,0	0,0	0,0
Perú	352,7	174,6	173,4	700,6
Uruguay	0,0	0,0	0,0	0,0
Venezuela	0,0	0,0	0,0	0,0
Total	22.830,1	25.736,4	30.494,0	79.060,5
Total General 2009	6.014.822,5	4.120.542,6	3.991.433,6	14.126.798,7

CUADRO 6

LÍNEAS DE CRÉDITO RECÍPROCO SUSCRITAS ENTRE BANCOS CENTRALES DE ACUERDO AL SISTEMA DE PAGOS (AL 31 DE DICIEMBRE DE 2009) (En miles de dólares)

Países	ARG.	BOL.	BRA.	COL.	CHI.	ECU.	MEX.	PAR.	PER.	URU.	VEN.	R.DOM	TOTAL
ARG.		20.000	1.500.000	5.000	50.000	3.500	20.000	10.000	40.000	8.000	30.000	500	1.687.000
BOL.	20.000		1.000	500	2.500	50	1.500	1.000	10.000	500	500		37.550
BRA.	1.500.000	1.000		40.000	80.000	30.000	120.000	150.000	50.000	45.000	200.000	4.000	2.220.000
COL.	5.000	500	40.000		20.000	10.000	30.000	500	8.000	1.500	30.000	5.000	150.500
CHI.	50.000	2.500	80.000	20.000		10.000	8.000	1.500	12.000	4.000	80.000	1.000	269.000
ECU.	3.500	50	30.000	10.000	10.000		15.000	500	15.000	1.000	15.000	1.000	101.050
MEX.	20.000	1.500	120.000	30.000	8.000	15.000		200	15.000	6.000	30.000	5.000	250.700
PAR.	10.000	1.000	150.000	500	1.500	500	200		6.000	1.000	500		171.200
PER.	40.000	10.000	50.000	8.000	12.000	15.000	15.000	6.000		10.000	25.000	500	191.500
URU.	8.000	500	45.000	1.500	4.000	1.000	6.000	1.000	10.000		800	300	78.100
VEN.	30.000	500	200.000	30.000	80.000	15.000	30.000	500	25.000	800		1.000	412.800
R.DOM	500		4.000	5.000	1.000	1.000	5.000		500	300	1.000		18.300
TOTAL	1.687.000	37.550	2.220.000	150.500	269.000	101.050	250.700	171.200	191.500	78.100	412.800	18.300	5.587.700

Nota: A partir del 1° de junio de 2009, los Bancos Centrales de Argentina y Brasil modificaron su línea de crédito, que de 120 millones de dólares pasó a 1.500 millones de dólares, en base a las comunicaciones remitidas por ambos Bancos Centrales a la Secretaría General de la ALADI.

CUADRO 7

UTILIZACIÓN DE LAS LÍNEAS BILATERALES DE CRÉDITO RECÍPROCAS (*) 2009

Miles de dólares y Porcentajes

	L. Créd. Bil. Ordin. (31/12/09)	Saldos de la Compensación - 2009			Saldos / Líneas Ordinarias		
		1er. Período	2do. Período	3er. Período	%	%	%
Argentina							
Bolivia	20.000	3.097,0	2.562,6	4.178,8	15,5	12,8	20,9
Brasil	1.500.000	-8.051,2	-97.181,1	-102.485,3	-0,5	-6,5	-6,8
Colombia	5.000	-76,0	-191,7	53,3	-1,5	-3,8	1,1
Chile	50.000	-1.513,4	-5.708,9	-2.207,0	-3,0	-11,4	-4,4
Ecuador	3.500	-147,5	1.330,0	-2.223,7	-4,2	38,0	-63,5
México	20.000	-224,3	0,0	0,0	-1,1	0,0	0,0
Paraguay	10.000	814,2	-13,3	648,0	8,1	-0,1	6,5
Perú	40.000	-461,5	433,8	112,1	-1,2	1,1	0,3
Uruguay	8.000	2.691,3	2.161,0	2.606,2	33,6	27,0	32,6
Venezuela	30.000	86.205,8	53.719,6	98.938,1	287,4	179,1	329,8
R.Dom.	500	0,0	0,0	0,0	0,0	0,0	0,0
Totales	1.687.000	82.334,3	-42.887,9	-379,6			
Bolivia							
Argentina	20.000	-3.097,0	-2.562,6	-4.178,8	-15,5	-12,8	-20,9
Brasil	1.000	-11.022,9	-4.547,8	-6.100,0	-1102,3	-454,8	-610,0
Colombia	500	-452,4	-104,8	-371,6	-90,5	-21,0	-74,3
Chile	2.500	-2.434,1	-1.549,3	294,6	-97,4	-62,0	11,8
Ecuador	50	245,6	0,0	0,0	491,3	0,0	0,0
México	1.500	0,0	-168,3	-299,4	0,0	-11,2	-20,0
Paraguay	1.000	0,0	0,0	0,0	0,0	0,0	0,0
Perú	10.000	-613,9	-1.031,3	-794,3	-6,1	-10,3	-7,9
Uruguay	500	0,0	0,0	-5,8	0,0	0,0	-1,2
Venezuela	500	32.725,2	16.606,7	12.475,1	6545,0	3321,3	2495,0
R.Dom.	0	0,0	0,0	0,0	#¡DIV/0!	#¡DIV/0!	#¡DIV/0!
Totales	37.550	15.350,5	6.642,6	1.019,7			
Brasil							
Argentina	1.500.000	8.051,2	97.181,1	102.485,3	0,5	6,5	6,8
Bolivia	1.000	11.022,9	4.547,8	6.100,0	1102,3	454,8	610,0
Colombia	40.000	545,0	428,8	1.675,1	1,4	1,1	4,2
Chile	80.000	-41.404,5	-41.591,5	-66.647,8	-51,8	-52,0	-83,3
Ecuador	30.000	31.866,0	54.353,6	42.852,9	106,2	181,2	142,8
México	120.000	-10,6	0,0	-205,6	0,0	0,0	-0,2
Paraguay	150.000	11.393,6	4.416,6	9.334,5	7,6	2,9	6,2
Perú	50.000	6.193,1	4.160,0	18.159,9	12,4	8,3	36,3
Uruguay	45.000	15.310,2	10.170,5	9.671,6	34,0	22,6	21,5
Venezuela	200.000	626.898,4	499.153,9	712.262,1	313,4	249,6	356,1
R.Dom.	4.000	19.899,9	23.524,0	27.955,0	497,5	588,1	698,9
Totales	2.220.000	689.765,2	656.344,8	863.643,1			
Colombia							
Argentina	5.000	76,0	191,7	-53,3	1,5	3,8	-1,1
Bolivia	500	452,4	104,8	371,6	90,5	21,0	74,3
Brasil	40.000	-545,0	-428,8	-1.675,1	-1,4	-1,1	-4,2
Chile	20.000	1.388,5	-17,9	57,2	6,9	-0,1	0,3
Ecuador	10.000	4.067,8	5.382,4	9.815,3	40,7	53,8	98,2
México	30.000	0,0	0,0	0,0	0,0	0,0	0,0
Paraguay	500	103,5	100,0	0,0	20,7	20,0	0,0
Perú	8.000	-77,7	-192,5	-428,2	-1,0	-2,4	-5,4
Uruguay	1.500	0,0	145,3	-20,8	0,0	9,7	-1,4
Venezuela	30.000	1.252.344,5	547.846,6	20.982,6	4174,5	1826,2	69,9
R.Dom.	5.000	2.170,7	2.037,8	1.868,2	43,4	40,8	37,4
Totales	150.500	1.259.980,7	555.169,3	30.917,5			

(*) Un valor positivo indica saldo acreedor y un valor negativo, saldo deudor. Un valor absoluto mayor a 100 (sombreados) indica insuficiencia de la línea de crédito

	L. Créd. Bil. Ordin. (31/12/09)	Saldos de la Compensación - 2009			Saldos / Líneas Ordinarias		
		1er. Período	2do. Período	3er. Período	%	%	%
Chile							
Argentina	50.000	1.513,4	5.708,9	2.207,0	3,0	11,4	4,4
Bolivia	2.500	2.434,1	1.549,3	-294,6	97,4	62,0	-11,8
Brasil	80.000	41.404,5	41.591,5	66.647,8	51,8	52,0	83,3
Colombia	20.000	-1.388,5	17,9	-57,2	-6,9	0,1	-0,3
Ecuador	10.000	5.044,6	1.923,5	1.292,8	50,4	19,2	12,9
México	8.000	2.390,8	1.038,8	1.365,1	29,9	13,0	17,1
Paraguay	1.500	1.630,4	646,1	194,1	108,7	43,1	12,9
Perú	12.000	-54,7	-3,2	22,8	-0,5	0,0	0,2
Uruguay	4.000	1.207,3	1.313,5	1.833,0	30,2	32,8	45,8
Venezuela	80.000	182.761,5	115.521,8	257.193,9	228,5	144,4	321,5
R.Dom.	1.000	0,0	0,0	102,0	0,0	0,0	10,2
Totales	269.000	236.943,4	169.308,1	330.507,0			
Ecuador							
Argentina	3.500	147,5	-1.330,0	2.223,7	4,2	-38,0	63,5
Bolivia	50	-245,6	0,0	0,0	-491,3	0,0	0,0
Brasil	30.000	-31.866,0	-54.353,6	-42.852,9	-106,2	-181,2	-142,8
Colombia	10.000	-4.067,8	-5.382,4	-9.815,3	-40,7	-53,8	-98,2
Chile	10.000	-5.044,6	-1.923,5	-1.292,8	-50,4	-19,2	-12,9
México	15.000	-10.075,9	-2.438,8	-6.290,6	-67,2	-16,3	-41,9
Paraguay	500	0,0	0,0	0,0	0,0	0,0	0,0
Perú	15.000	-3.028,1	-1.699,0	-2.967,1	-20,2	-11,3	-19,8
Uruguay	1.000	206,5	18,7	83,7	20,6	1,9	8,4
Venezuela	15.000	134.367,0	261.898,9	143.815,6	895,8	1746,0	958,8
R.Dom.	1.000	0,0	0,0	0,0	0,0	0,0	0,0
Totales	101.050	80.393,0	194.790,2	82.904,3			
México							
Argentina	20.000	224,3	0,0	0,0	1,1	0,0	0,0
Bolivia	1.500	0,0	168,3	299,4	0,0	11,2	20,0
Brasil	120.000	10,6	0,0	205,6	0,0	0,0	0,2
Colombia	30.000	0,0	0,0	0,0	0,0	0,0	0,0
Chile	8.000	-2.390,8	-1.038,8	-1.365,1	-29,9	-13,0	-17,1
Ecuador	15.000	10.075,9	2.438,8	6.290,6	67,2	16,3	41,9
Paraguay	200	78,6	0,0	50,5	39,3	0,0	25,2
Perú	15.000	527,8	202,1	-3,3	3,5	1,3	0,0
Uruguay	6.000	1.992,4	2.865,4	5.588,3	33,2	47,8	93,1
Venezuela	30.000	275.151,2	115.218,1	216.111,7	917,2	384,1	720,4
R.Dom.	5.000	406,9	0,0	395,3	8,1	0,0	7,9
Totales	250.700	286.076,8	119.854,0	227.573,0			
Paraguay							
Argentina	10.000	-814,2	13,3	-648,0	-8,1	0,1	-6,5
Bolivia	1.000	0,0	0,0	0,0	0,0	0,0	0,0
Brasil	150.000	-11.393,6	-4.416,6	-9.334,5	-7,6	-2,9	-6,2
Colombia	500	-103,5	-100,0	0,0	-20,7	-20,0	0,0
Chile	1.500	-1.630,4	-646,1	-194,1	-108,7	-43,1	-12,9
Ecuador	500	0,0	0,0	0,0	0,0	0,0	0,0
México	200	-78,6	0,0	-50,5	-39,3	0,0	-25,2
Perú	6.000	0,0	771,0	-26,8	0,0	12,8	-0,4
Uruguay	1.000	0,0	0,0	0,0	0,0	0,0	0,0
Venezuela	500	21.092,7	20.878,5	11.932,2	4218,5	4175,7	2386,4
R.Dom.	0	0,0	0,0	0,0	#iDIV/0!	#iDIV/0!	#iDIV/0!
Totales	171.200	7.072,4	16.500,0	1.678,2			

	L. Créd. Bil. Ordin. (31/12/09)	Saldos de la Compensación - 2009			Saldos / Líneas Ordinarias		
		1er. Período	2do. Período	3er. Período	%	%	%
Perú							
Argentina	40.000	461,5	-433,8	-112,1	1,2	-1,1	-0,3
Bolivia	10.000	613,9	1.031,3	794,3	6,1	10,3	7,9
Brasil	50.000	-6.193,1	-4.160,0	-18.159,9	-12,4	-8,3	-36,3
Colombia	8.000	77,7	192,5	428,2	1,0	2,4	5,4
Chile	12.000	54,7	3,2	-22,8	0,5	0,0	-0,2
Ecuador	15.000	3.028,1	1.699,0	2.967,1	20,2	11,3	19,8
México	15.000	-527,8	-202,1	3,3	-3,5	-1,3	0,0
Paraguay	6.000	0,0	-771,0	26,8	0,0	-12,8	0,4
Uruguay	10.000	-32,9	-78,0	315,4	-0,3	-0,8	3,2
Venezuela	25.000	110.225,9	73.304,5	105.995,4	440,9	293,2	424,0
R.Dom.	500	352,7	174,6	173,4	70,5	34,9	34,7
Totales	191.500	108.060,7	70.760,1	92.409,2			
Uruguay							
Argentina	8.000	-2.691,3	-2.161,0	-2.606,2	-33,6	-27,0	-32,6
Bolivia	500	0,0	0,0	5,8	0,0	0,0	1,2
Brasil	45.000	-15.310,2	-10.170,5	-9.671,6	-34,0	-22,6	-21,5
Colombia	1.500	0,0	-145,3	20,8	0,0	-9,7	1,4
Chile	4.000	-1.207,3	-1.313,5	-1.833,0	-30,2	-32,8	-45,8
Ecuador	1.000	-206,5	-18,7	-83,7	-20,6	-1,9	-8,4
México	6.000	-1.992,4	-2.865,4	-5.588,3	-33,2	-47,8	-93,1
Paraguay	1.000	0,0	0,0	0,0	0,0	0,0	0,0
Perú	10.000	32,9	78,0	-315,4	0,3	0,8	-3,2
Venezuela	800	43.986,0	44.551,9	44.447,4	5498,2	5569,0	5555,9
R.Dom.	300	0,0	0,0	0,0	0,0	0,0	0,0
Totales	78.100	22.611,2	27.955,5	24.375,8			
Venezuela							
Argentina	30.000	-86.205,8	-53.719,6	-98.938,1	-287,4	-179,1	-329,8
Bolivia	500	-32.725,2	-16.606,7	-12.475,1	-6545,0	-3321,3	-2495,0
Brasil	200.000	-626.898,4	-499.153,9	-712.262,1	-313,4	-249,6	-356,1
Colombia	30.000	-1.252.344,5	-547.846,6	-20.982,6	-4174,5	-1826,2	-69,9
Chile	80.000	-182.761,5	-115.521,8	-257.193,9	-228,5	-144,4	-321,5
Ecuador	15.000	-134.367,0	-261.898,9	-143.815,6	-895,8	-1746,0	-958,8
México	30.000	-275.151,2	-115.218,1	-216.111,7	-917,2	-384,1	-720,4
Paraguay	500	-21.092,7	-20.878,5	-11.932,2	-4218,5	-4175,7	-2386,4
Perú	25.000	-110.225,9	-73.304,5	-105.995,4	-440,9	-293,2	-424,0
Uruguay	800	-43.986,0	-44.551,9	-44.447,4	-5498,2	-5569,0	-5555,9
R.Dom.	1.000	0,0	0,0	0,0	0,0	0,0	0,0
Totales	412.800	-2.765.758,1	-1.748.700,5	-1.624.154,2			
R.Dom.							
Argentina	500	0,0	0,0	0,0	0,0	0,0	0,0
Bolivia	0	0,0	0,0	0,0	#¡DIV/0!	#¡DIV/0!	#¡DIV/0!
Brasil	4.000	-19.899,9	-23.524,0	-27.955,0	-497,5	-588,1	-698,9
Colombia	5.000	-2.170,7	-2.037,8	-1.868,2	-43,4	-40,8	-37,4
Chile	1.000	0,0	0,0	-102,0	0,0	0,0	-10,2
Ecuador	1.000	0,0	0,0	0,0	0,0	0,0	0,0
México	5.000	-406,9	0,0	-395,3	-8,1	0,0	-7,9
Paraguay	0	0,0	0,0	0,0	#¡DIV/0!	#¡DIV/0!	#¡DIV/0!
Perú	500	-352,7	-174,6	-173,4	-70,5	-34,9	-34,7
Uruguay	300	0,0	0,0	0,0	0,0	0,0	0,0
Venezuela	1.000	0,0	0,0	0,0	0,0	0,0	0,0
Totales	18.300	-22.830,1	-25.736,4	-30.494,0			
Total General	5.587.700						

CUADRO 8

INSTRUMENTOS DÉBITOS OPERACIONES CANALIZADAS POR EL CONVENIO 2009

NUMERO DE OPERACIONES

PAIS	CC	CD	LA	PA	PE	OP+OD	GN	TOTAL
ARG	435	457	294	0	0	13	0	1.199
BOL	240	206	14	0	0	11	0	471
BRA	275	275	0	0	0	32	0	582
COL	79	42	0	0	0	48	0	169
CHI	157	57	0	0	0	11	0	225
ECU	337	239	141	287	0	97	0	1.101
MEX	26	1	0	0	0	21	0	48
PAR	217	158	0	2	0	0	0	377
PER	132	84	14	4	0	3	0	237
URU	479	385	24	44	0	15	0	947
VEN	5.388	3.826	1.224	58	0	27.372	0	37.868
DOM	15	395	0	24	0	0	0	434
TOTAL	7.780	6.125	1.711	419	0	27.623	0	43.658

EN DÓLARES

PAIS	CC	CD	LA	PA	PE	OP+OD	GN	TOTAL
ARG	30.499.045	32.199.845	126.900.059	0	0	15.560	0	189.614.509,28
BOL	25.297.304	14.884.453	918.365	0	0	8.809	0	41.108.931,49
BRA	81.242.137	104.652.095	0	0	0	26.673	0	185.920.905,08
COL	10.082.151	2.490.885	0	0	0	130.466	0	12.703.501,23
CHI	13.811.389	4.608.207	0	0	0	8.652	0	18.428.248,74
ECU	34.432.419	36.151.772	6.810.053	105.510.750	0	7.199.227	0	190.104.220,31
MEX	4.934.526	71.433	0	0	0	38.879	0	5.044.837,71
PAR	12.962.557	9.775.649	0	7.218.599	0	0	0	29.956.805,27
PER	18.161.418	15.450.755	335.506	3.664.240	0	15.287	0	37.627.205,61
URU	27.467.547	35.361.243	539.438	1.824.949	0	10.219	0	65.203.395,81
VEN	1.004.725.222	1.179.443.300	450.360.393	31.029.030	0	3.467.146.457	0	6.132.704.402,01
DOM	5.413.826	1.847.795	0	37.794.333	0	0	0	45.055.953,84
TOTAL	1.269.029.539,59	1.436.937.432,69	585.863.813,00	187.041.902,04	0,00	3.474.600.229,06	0,00	6.953.472.916,38

INTERESES Y COMISIONES Y GASTOS DÉBITOS OPERACIONES CANALIZADAS POR EL CONVENIO 2009

NUMERO

PAIS	INT. CC	INT. CD	INT. LA	INT. PA	CG	TOTAL
ARG	3	0	298	0	68	369
BOL	0	7	6	0	133	146
BRA	0	0	0	0	81	81
COL	0	0	0	0	17	17
CHI	0	0	0	0	26	26
ECU	9	0	109	179	369	666
MEX	0	0	0	0	0	0
PAR	0	0	0	2	50	52
PER	0	0	4	0	36	40
URU	0	0	23	48	99	170
VEN	0	0	0	58	4.017	4.075
DOM	14	370	0	34	1	419
TOTAL	26	377	440	321	4.897	6.061

DÓLARES

PAIS	INT. CC	INT. CD	INT. LA	INT. PA	CG	TOTAL
ARG	4.490	0	61.028.140	0	52.391	61.085.021,54
BOL	0	63.196	19.256	0	65.655	148.107,54
BRA	0	0	0	0	219.975	219.975,41
COL	0	0	0	0	4.625	4.624,89
CHI	0	0	0	0	10.602	10.602,35
ECU	104.967	0	70.028	5.765.868	308.443	6.249.305,82
MEX	0	0	0	0	0	0,00
PAR	0	0	0	2.195.256	21.218	2.216.474,58
PER	0	0	2.908	0	20.192	23.099,65
URU	0	0	45.312	343.022	48.749	437.083,25
VEN	0	0	0	9.373.242	4.202.626	13.575.867,56
DOM	762.357	197.394	0	33.037.076	2.376	33.999.203,09
TOTAL	871.814,47	260.590,21	61.165.643,94	50.714.464,08	4.956.852,98	117.969.365,68

Notas:

CC:	Cartas de crédito	PE:	Pagarés de operaciones de descuento
CD:	Créditos documentarios	OP:	Órdenes de pago
CG:	Comisiones y gastos	OD:	Órdenes de pago divisibles
LA:	Letras avaladas	GN:	Giros nominativos
PA:	Pagarés	INT:	Intereses

Por la metodología de su presentación, esta información no comprende los extornos ni las anulaciones de extornos efectuados durante el período.

CUADRO 8 A

INSTRUMENTOS DÉBITOS OPERACIONES CANALIZADAS POR EL CONVENIO 2008

NUMERO DE OPERACIONES

PAIS	CC	CD	LA	PA	PE	OP+OD	GN	TOTAL
ARG	585	548	83	0	0	14	0	1.230
BOL	315	254	19	0	0	12	0	600
BRA	323	253	0	0	0	34	0	610
COL	138	48	0	0	0	19	0	205
CHI	289	303	0	0	0	11	0	603
ECU	365	278	103	387	0	24	0	1.157
MEX	47	4	0	0	0	12	0	63
PAR	301	188	0	2	0	0	0	491
PER	253	170	20	4	0	0	0	447
URU	499	630	22	45	0	17	0	1.213
VEN	11.948	7.423	1.858	2	0	77.416	0	98.647
DOM	12	418	0	20	0	0	0	450
TOTAL	15.075	10.517	2.105	460	0	77.559	0	105.716

EN DÓLARES

PAIS	CC	CD	LA	PA	PE	OP+OD	GN	TOTAL
ARG	34.285.033	31.876.224	22.572.554	0	0	15.724	0	88.749.535,13
BOL	20.865.502	23.037.309	3.281.168	0	0	9.566	0	47.193.544,99
BRA	86.519.981	87.624.136	0	0	0	27.924	0	174.172.041,44
COL	16.164.741	5.229.176	0	0	0	29.337	0	21.423.253,92
CHI	30.878.118	20.413.945	0	0	0	8.773	0	51.300.835,20
ECU	42.172.583	37.459.598	5.442.320	102.100.208	0	16.981	0	187.191.689,87
MEX	7.150.851	293.276	0	0	0	9.560	0	7.453.686,68
PAR	26.595.774	9.416.227	0	7.218.599	0	0	0	43.230.600,03
PER	50.758.548	33.833.775	514.865	3.932.092	0	0	0	89.039.279,32
URU	36.754.817	40.623.000	525.145	1.826.129	0	11.037	0	79.740.128,40
VEN	2.087.113.725	1.713.915.597	531.489.967	2.655.053	0	7.410.489.757	0	11.745.664.099,12
DOM	4.962.979	2.129.996	0	33.056.301	0	0	0	40.149.275,81
TOTAL	2.444.222.651,93	2.005.852.258,74	563.826.018,26	150.788.382,43	0,00	7.410.618.658,55	0,00	12.575.307.969,91

INTERESES Y COMISIONES Y GASTOS DÉBITOS OPERACIONES CANALIZADAS POR EL CONVENIO 2008

NUMERO

PAIS	INT. CC	INT. CD	INT. LA	INT. PA	CG	TOTAL
ARG	7	14	189	0	100	310
BOL	0	0	6	0	201	207
BRA	0	0	0	0	82	82
COL	0	0	0	0	53	53
CHI	0	0	0	0	78	78
ECU	13	2	78	176	360	629
MEX	0	0	0	0	2	2
PAR	0	0	0	2	75	77
PER	0	0	6	0	128	134
URU	0	0	22	47	73	142
VEN	0	0	0	31	9.093	9.124
DOM	14	259	0	24	0	297
TOTAL	34	275	301	280	10.245	11.135

DÓLARES

PAIS	INT. CC	INT. CD	INT. LA	INT. PA	CG	TOTAL
ARG	36.620	12.209	43.746.909	0	36.788	43.832.525,92
BOL	0	0	28.057	0	222.327	250.383,58
BRA	0	0	0	0	97.356	97.355,62
COL	0	0	0	0	224.157	224.157,19
CHI	0	0	0	0	32.913	32.912,92
ECU	74.227	6.613	73.671	6.554.701	538.823	7.248.035,76
MEX	0	0	0	0	200	200,00
PAR	0	0	0	2.788.786	41.651	2.830.436,80
PER	0	0	4.523	0	73.699	78.221,92
URU	0	0	77.770	463.796	38.576	580.142,05
VEN	0	0	0	5.939.910	8.663.498	14.603.408,17
DOM	1.366.500	379.316	0	20.162.882	0	21.908.697,84
TOTAL	1.477.347,19	398.138,11	43.930.930,91	35.910.073,91	9.969.987,65	91.686.477,77

Notas:

CC:	Cartas de crédito	PE:	Pagarés de operaciones de descuento
CD:	Créditos documentarios	OP:	Órdenes de pago
CG:	Comisiones y gastos	OD:	Órdenes de pago divisibles
LA:	Letras avaladas	GN:	Giros nominativos
PA:	Pagarés	INT:	Intereses

Por la metodología de su presentación, esta información no comprende los extornos ni las anulaciones de extornos efectuados durante el periodo.

CUADRO 9

INSTRUMENTOS CRÉDITOS OPERACIONES CANALIZADAS POR EL CONVENIO 2009

NUMERO DE OPERACIONES

PAIS	CC	CD	LA	PA	PE	OP+OD	GN	TOTAL
ARG	645	858	61	3	0	1.119	0	2.686
BOL	54	0	0	0	0	229	0	283
BRA	3.181	4.010	1.471	402	0	0	0	9.064
COL	1.648	0	122	0	0	16.476	0	18.246
CHI	676	453	51	0	0	2.405	0	3.585
ECU	319	0	0	0	0	1.506	0	1.825
MEX	514	518	4	10	0	3.464	0	4.510
PAR	4	83	0	0	0	20	0	107
PER	538	165	2	4	0	1.881	0	2.590
URU	193	38	0	0	0	439	0	670
VEN	8	0	0	0	0	84	0	92
DOM	0	0	0	0	0	0	0	0
TOTAL	7.780	6.125	1.711	419	0	27.623	0	43.658

EN DÓLARES

PAIS	CC	CD	LA	PA	PE	OP+OD	GN	TOTAL
ARG	71.895.767	94.907.528	4.648.459	260.165	0	119.028.668	0	290.740.587,76
BOL	8.460.911	0	0	0	0	55.787.790	0	64.248.701,18
BRA	520.712.062	1.019.019.545	556.203.948	185.544.364	0	0	0	2.281.479.918,37
COL	211.428.244	0	4.713.285	0	0	1.642.429.955	0	1.858.571.483,29
CHI	175.571.269	178.141.417	19.593.593	0	0	382.371.817	0	755.678.095,92
ECU	85.022.701	0	0	0	0	469.469.107	0	554.491.807,52
MEX	87.922.956	99.871.736	620.899	536.800	0	449.066.262	0	638.018.652,27
PAR	405.407	13.227.031	0	0	0	43.920.131	0	57.552.568,93
PER	80.725.716	23.975.978	83.629	700.574	0	202.937.376	0	308.423.272,99
URU	25.222.659	7.794.199	0	0	0	109.395.066	0	142.411.923,35
VEN	1.661.847	0	0	0	0	194.057	0	1.855.904,80
DOM	0	0	0	0	0	0	0	0,00
TOTAL	1.269.029.539,59	1.436.937.432,69	585.863.813,00	187.041.902,04	0,00	3.474.600.229,06	0,00	6.953.472.916,38

INTERESES Y COMISIONES Y GASTOS CRÉDITOS OPERACIONES CANALIZADAS POR EL CONVENIO 2009

NUMERO

PAIS	INT. CC	INT. CD	INT. LA	INT. PA	CG	TOTAL
ARG	0	7	0	0	468	475
BOL	0	0	0	0	17	17
BRA	1	370	327	311	1.998	3.007
COL	23	0	113	0	1.018	1.154
CHI	2	0	0	0	317	319
ECU	0	0	0	0	133	133
MEX	0	0	0	10	527	537
PAR	0	0	0	0	9	9
PER	0	0	0	0	384	384
URU	0	0	0	0	26	26
VEN	0	0	0	0	0	0
DOM	0	0	0	0	0	0
TOTAL	26	377	440	321	4.897	6.061

DÓLARES

PAIS	INT. CC	INT. CD	INT. LA	INT. PA	CG	TOTAL
ARG	0	63.196	0	0	327.677	390.873,39
BOL	0	0	0	0	8.169	8.168,76
BRA	319	197.394	61.092.708	50.449.063	1.478.162	113.217.647,23
COL	867.324	0	72.936	0	1.120.406	2.060.665,53
CHI	4.171	0	0	0	865.921	870.092,46
ECU	0	0	0	0	392.132	392.131,99
MEX	0	0	0	265.401	478.167	743.568,25
PAR	0	0	0	0	6.573	6.572,75
PER	0	0	0	0	230.935	230.935,49
URU	0	0	0	0	48.710	48.709,83
VEN	0	0	0	0	0	0,00
DOM	0	0	0	0	0	0,00
TOTAL	871.814,47	260.590,21	61.165.643,94	50.714.464,08	4.956.852,98	117.969.365,68

Notas:

CC:	Cartas de crédito	PE:	Pagarés de operaciones de descuento
CD:	Créditos documentarios	OP:	Órdenes de pago
CG:	Comisiones y gastos	OD:	Órdenes de pago divisibles
LA:	Letras avaladas	GN:	Giros nominativos
PA:	Pagarés	INT:	Intereses

Por la metodología de su presentación, esta información no comprende los extornos ni las anulaciones de extornos efectuados durante el período.

CUADRO 9 A

INSTRUMENTOS CRÉDITOS OPERACIONES CANALIZADAS POR EL CONVENIO 2008

NUMERO DE OPERACIONES

PAIS	CC	CD	LA	PA	PE	OP+OD	GN	TOTAL
ARG	1.146	1.333	62	3	0	2.738	0	5.282
BOL	71	0	1	0	0	201	0	273
BRA	7.310	6.836	1.874	442	0	0	0	16.462
COL	3.162	2	144	1	0	57.911	0	61.220
CHI	976	700	12	0	0	3.466	0	5.154
ECU	500	0	4	0	0	1.345	0	1.849
MEX	649	1.325	6	10	0	6.900	0	8.890
PAR	21	92	0	0	0	51	0	164
PER	926	203	2	4	0	4.419	0	5.554
URU	279	26	0	0	0	485	0	790
VEN	35	0	0	0	0	43	0	78
DOM	0	0	0	0	0	0	0	0
TOTAL	15.075	10.517	2.105	460	0	77.559	0	105.716

EN DÓLARES

PAIS	CC	CD	LA	PA	PE	OP+OD	GN	TOTAL
ARG	136.421.628	182.740.528	4.012.527	273.952	0	310.893.200	0	634.341.834,26
BOL	14.895.113	0	38.500	0	0	59.557.797	0	74.491.410,31
BRA	1.076.227.105	1.278.177.850	552.641.583	148.653.229	0	0	0	3.055.699.766,93
COL	367.422.375	64.002	3.693.651	605.000	0	4.570.492.989	0	4.942.278.017,38
CHI	301.486.773	265.875.007	1.339.217	0	0	500.536.445	0	1.069.237.442,59
ECU	154.755.518	0	1.038.892	0	0	330.331.567	0	486.125.976,55
MEX	121.763.907	231.477.237	921.961	536.800	0	909.261.285	0	1.263.961.190,34
PAR	31.115.362	18.390.796	0	0	0	140.987.723	0	190.493.881,30
PER	184.897.321	26.099.549	139.687	719.402	0	508.487.851	0	720.343.810,70
URU	48.056.061	3.027.290	0	0	0	80.025.893	0	131.109.243,10
VEN	7.181.490	0	0	0	0	43.907	0	7.225.396,45
DOM	0	0	0	0	0	0	0	0,00
TOTAL	2.444.222.651,93	2.005.852.258,74	563.826.018,26	150.788.382,43	0,00	7.410.618.658,55	0,00	12.575.307.969,91

INTERESES Y COMISIONES Y GASTOS CRÉDITOS OPERACIONES CANALIZADAS POR EL CONVENIO 2008

NUMERO

PAIS	INT. CC	INT. CD	INT. LA	INT. PA	CG	TOTAL
ARG	0	0	0	0	776	776
BOL	0	0	0	0	15	15
BRA	9	275	225	269	5.037	5.815
COL	20	0	76	1	2.485	2.582
CHI	3	0	0	0	419	422
ECU	0	0	0	0	152	152
MEX	0	0	0	10	842	852
PAR	0	0	0	0	11	11
PER	0	0	0	0	445	445
URU	0	0	0	0	36	36
VEN	2	0	0	0	27	29
DOM	0	0	0	0	0	0
TOTAL	34	275	301	280	10.245	11.135

DÓLARES

PAIS	INT. CC	INT. CD	INT. LA	INT. PA	CG	TOTAL
ARG	0	0	0	0	962.389	962.389,41
BOL	0	0	0	0	12.035	12.034,71
BRA	12.199	398.138	43.876.622	35.567.677	3.418.237	83.272.872,77
COL	1.403.732	0	54.309	27.479	2.097.266	3.582.786,47
CHI	6.415	0	0	0	1.431.587	1.438.001,85
ECU	0	0	0	0	474.676	474.675,63
MEX	0	0	0	314.918	702.363	1.017.280,73
PAR	0	0	0	0	14.906	14.906,32
PER	0	0	0	0	759.929	759.928,57
URU	0	0	0	0	62.518	62.517,68
VEN	55.001	0	0	0	34.083	89.083,63
DOM	0	0	0	0	0	0,00
TOTAL	1.477.347,19	398.138,11	43.930.930,91	35.910.073,91	9.969.987,65	91.686.477,77
	0,060442415	0,019848825	7,791575679			

Notas:

CC:	Cartas de crédito	PE:	Pagarés de operaciones de descuento
CD:	Créditos documentarios	OP:	Órdenes de pago
CG:	Comisiones y gastos	OD:	Órdenes de pago divisibles
LA:	Letras avaladas	GN:	Giros nominativos
PA:	Pagarés	INT:	Intereses

Por la metodología de su presentación, esta información no comprende los extornos ni las anulaciones de extornos efectuados durante el período.