

ALADI/SEC/di 2076  
 31 de mayo de 2007

## CONVENIO DE PAGOS Y CRÉDITOS RECÍPROCOS

### EVALUACION DEL FUNCIONAMIENTO DEL SISTEMA DE PAGOS EN EL AÑO 2006

#### I. RESUMEN EJECUTIVO

El volumen de operaciones cursadas por el Convenio de Pagos y Créditos Recíprocos de la ALADI registró en 2006 un incremento del 51,8% respecto al año anterior, alcanzando un monto global de 6.234 millones de dólares, equivalentes al 6,5% del comercio intrarregional.

#### **Operaciones canalizadas (Millones de U\$S y %)**

Años	Millones de U\$S	% de las import. intrarregionales
1989	10.136,9	90,9
1995	14.020,2	39,3
2003	702,3	1,6
2004	2.402,0	3,9
2005	4.106,5	5,3
2006	6.233,8	6,5

A pesar de la expansión registrada por tercer año consecutivo, los guarismos alcanzados todavía no logran revertir la fuerte reducción experimentada desde 1996, cuando la canalización de operaciones a través del Convenio descendió desde su máximo histórico de 14.000 millones de dólares registrados en 1995 a poco más de 700 millones de dólares en 2003.

Por su parte, también, por tercer año consecutivo el aumento de las operaciones superó a la expansión registrada por el intercambio comercial entre los países socios del Convenio, de tal forma que el porcentaje resultante entre ambas variables se ubicó en el 6,5%, afirmando una reversión de la tendencia decreciente de este indicador iniciada en 1990 y que alcanzó su mínimo histórico en 2003, año en que las operaciones cursadas representaron el 1,6% del comercio intrarregional.

La recuperación señalada de la operativa, sigue estando asociada al dinamismo de los débitos canalizados por Venezuela. Dicho país contribuyó en 2006 con el 96% del incremento global de los mismos. Como contrapartida, el aumento de los créditos tuvo en Brasil (39,7%), Colombia (28%) y México (11,3%) a los principales operadores. De esta forma, la participación de Venezuela en el total de movimientos (débitos más créditos) del Convenio de Pagos, alcanzó al 43,7%. Le siguieron, en orden de importancia, Colombia, con un 18% y Brasil con un 17,5%. En conjunto, los tres países concentraron casi el 80% de dicho total.

La operativa del Convenio en 2006 permitió un ahorro de divisas que alcanzó los 220 millones de dólares, representando un grado de compensación multilateral global del 3,5% -el mínimo registro en la historia del Convenio-, continuando la tendencia decreciente sostenida desde inicio de los noventa que se comentara.

**Grado de compensación  
multilateral global  
(%)**

Años	%
1989	75,2
1995	56,5
2003	24,8
2004	7,0
2005	4,6
2006	3,5

Este comportamiento está relacionado con dos factores: el crecimiento de los pagos que se realizan con anterioridad al cierre del período respectivo (transferencias anticipadas) y el mayor desequilibrio entre débitos y créditos por país.

Con relación a los pagos anticipados, en 2006 los mismos alcanzaron un total de 5.361 millones de dólares, equivalente al 86% de las operaciones cursadas por el Convenio. De no haberse realizado estos pagos, el ahorro de divisas habría sido de 712 millones de dólares, incrementando en 492 millones lo efectivamente ahorrado. En términos generales, este comportamiento refleja una preferencia por el ahorro de los costos financieros asociados al uso del crédito frente al posible ahorro de divisas.

**Evolución de las transferencias anticipadas  
(Millones de U\$S y %)**

Años	Millones de U\$S	% de las operaciones canalizadas
1989	162,0	1,6
1995	5.698,1	40,6
2003	406,6	57,9
2004	1.912,7	79,6
2005	3.409,8	83,0
2006	5.361,1	86,0

El otro factor que explica el bajo nivel de ahorro de divisas señalado, es el desequilibrio que caracteriza el uso del Convenio. En este sentido, cabe recordar lo

anteriormente mencionado respecto a que la recuperación de la operativa a partir de 2003 responde básicamente al comportamiento de Venezuela. El desequilibrio también se refleja en la reducción que muestra el grado de compensación potencial, que para 2006 alcanzó el 11,4%.

En cuanto a la utilización de los diferentes tipos de instrumentos canalizables por el Sistema, en 2006 la cantidad de Órdenes de Pago y Órdenes de Pago Divisibles alcanzaron el 64,5% de la cantidad de instrumentos y el 45,8% del valor de las operaciones. Por su parte, las Cartas de Crédito, Créditos Documentarios y Comisiones y Gastos representaron el 33,5% de los instrumentos cursados y el 50,8% de las operaciones en valor, mientras que continuó siendo bajo el uso de los Pagarés que llegaron solamente a cubrir el 1% del total de los instrumentos.

### Instrumentos canalizados (%)

Año 2006	Cantidad (%)	Valores (%)
CC/Cred.Docum.+CCI/CDI+CG	33,5	50,8
Letras (LA+LAI)	0,9	1,0
Pagarés (PA+PAI)	1,0	2,4
Pagarés Desc. (PE)	0,0	0,0
O. Pago (OP+OD)	64,5	45,8
Giros Nominat. (GN)	0,0	0,0
<b>Totales</b>	<b>100,0</b>	<b>100,0</b>

Las Cartas de Crédito (CC) y las Órdenes de Pago (OP) han sido tradicionalmente los instrumentos más utilizados. De todas formas, por causa de algunas reglamentaciones internas adoptadas por los Bancos Centrales miembros, a partir de 1999 se produce una clara reducción en el uso de las OP, resultando en un notorio predominio de las CC con porcentajes superiores al 80%, e incluso quedando las Letras Avaladas (LA) en un segundo lugar. Sin embargo, esta situación se revierte a partir de 2004 con la recuperación de las operaciones, volviendo a tener un rol importante las OP.

Por su parte, la tasa de interés aplicable a los saldos bilaterales de los Bancos Centrales miembros continuó con la tendencia creciente mostrada desde 2004, cerrando 2006 con un guarismo del 6,38%, luego de un inicio del 5,85% en el primer cuatrimestre de dicho año.

### Evolución de las tasas de interés (%)

Años	2004	2005	2006
Primer período	2,14	3,95	5,85
Segundo período	2,58	4,55	6,40
Tercer período	3,20	5,24	6,38

Con relación a las líneas de crédito recíproco vigentes entre los Bancos Centrales miembros, éstas no se modificaron en el transcurso de 2006. En lo que refiere a su utilización, se desprende que, en términos generales, su disponibilidad ha proporcionado una cobertura suficiente para los movimientos bilaterales. Las excepciones se producen, en la mayoría de los casos, en las relaciones de Venezuela con sus copartícipes.

Finalmente, con respecto a los aspectos institucionales, en el año en estudio se celebraron la XXXIX Reunión del Consejo para Asuntos Financieros y Monetarios, la XI Reunión de Técnicos del SICAP/ALADI y la XLVII Reunión de la Comisión Asesora de Asuntos Financieros y Monetarios. Se destaca que en el seno de las mismas surgieron, entre otros temas, una serie de encomiendas para los Bancos Centrales miembros relacionadas con la puesta en producción de la versión Web del SICAP/ALADI, para 2007.

## II. FUNCIONAMIENTO DEL CONVENIO DE PAGOS

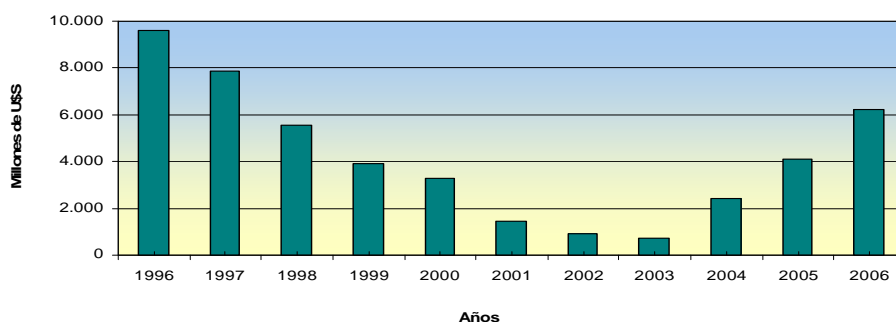
### II.1 Canalización de operaciones

Las operaciones canalizadas en 2006 acumularon 6.233.845.909,07 dólares, aumentando un 51,8% respecto a 2005, cuando el registro fue de 4.106.497.903,16 dólares.

Según cifras ajustadas, por tercer año consecutivo se alcanzó un incremento en la canalización de operaciones, revirtiéndose en parte la caída sostenida que se produjo desde 1996. Tal como se observa en el Gráfico 1, durante el período 1996-2003 el porcentaje de reducción fue del 26,3% anual acumulativo. Cabe mencionar que la tasa de variación fue especialmente significativa en el bienio 2001-2002. De todas formas, el incremento logrado en los tres últimos años fue a una tasa mayor, lo cual permitió alcanzar niveles de operativa superiores a los registrados en 1998.

### GRÁFICO 1

#### **Total de Operaciones Cursadas Período: 1996 - 2006**



De igual manera como aconteciera en los últimos años, la diferencia entre cifras originales y ajustadas de 2006 <sup>1)</sup>, estuvo notoriamente influenciada por el volumen extraordinario de pagos realizados, con anterioridad al cierre de cada período de compensación, en concepto de transferencias anticipadas.

<sup>1)</sup> **Nota explicativa:** Las cifras primarias, es decir la suma de los débitos, o de los créditos, bilaterales, registrados al final de cada período de compensación, según reporte del Banco Agente, alcanzaron en 2006 a 872.708.570,87 dólares (**Anexo Cuadro 1**).

Sin embargo, esta cifra no refleja el hecho que durante cada período se produce con antelación al cierre un número significativo de transferencias, que en esta oportunidad fue de 5.361.137.338,20 dólares (**Anexo Cuadro 2**), correspondiente a operaciones cursadas por medio del Convenio de Pagos.

La incorporación de estos pagos a las cifras primarias, y los eventuales arreglos bilaterales, determina las denominadas "cifras ajustadas" (**Anexo Cuadro 4**), que reflejan con exactitud el total de operaciones cursadas por el Convenio de Pagos.

## II.2 Evolución de los débitos

El Cuadro 1 muestra los flujos de operaciones cursadas (débitos más créditos), a nivel de cada país miembro, para 2005 y 2006, así como la variación entre ellos.

### CUADRO 1

#### **Flujo de operaciones (suma de débitos y créditos) Período: 2005 - 2006**

Miles de dólares y Porcentajes			
Países	2005	2006	Variación
Argentina	290.886	410.469	41,1
Bolivia	43.897	87.418	99,1
Brasil	1.307.374	2.177.624	66,6
Colombia	1.641.936	2.243.889	36,7
Chile	340.447	390.491	14,7
Ecuador	260.018	341.662	31,4
México	499.823	744.590	49,0
Paraguay	88.590	123.061	38,9
Perú	229.294	381.556	66,4
Uruguay	73.792	72.268	-2,1
Venezuela	3.408.678	5.448.913	59,9
Dominicana	28.261	45.748	61,9
<b>Total</b>	<b>8.212.996</b>	<b>12.467.692</b>	<b>51,8</b>

En el mismo, puede apreciarse un incremento de las operaciones en todos los países, con la excepción de Uruguay. Los aumentos se ubicaron entre un máximo de 99,1%, para Bolivia, y un mínimo de 14,7%, para Chile. Luego de Bolivia, las variaciones más significativas correspondieron a Brasil (66,6%), Perú (66,4%), Venezuela (59,9%) y México (49%).

No obstante el crecimiento en las operaciones cursadas en 2006 señalado, el mismo no se reflejó en un aumento generalizado de la utilización a nivel de cada país miembro, sino que básicamente respondió al comportamiento de Venezuela. En efecto, tomando en cuenta los débitos, pues la canalización de la operación se realiza a través del país importador, el Cuadro 2 nos permite observar que el 60% de la expansión de los débitos venezolanos explicó el 96% del crecimiento global.

### CUADRO 2

#### **Evolución de los débitos Período: 2005 - 2006**

Miles de dólares y Porcentajes						
Países	2005		2006		Variación	
	Valores	%	Valores	%	%	Contribución
Argentina	103.673	2,5	107.536	1,7	3,7	0,2
Bolivia	26.408	0,6	28.882	0,5	9,4	0,1
Brasil	43.340	1,1	69.320	1,1	59,9	1,2
Colombia	18.696	0,5	25.462	0,4	36,2	0,3
Chile	104.196	2,5	63.766	1,0	-38,8	-1,9
Ecuador	157.723	3,8	151.280	2,4	-4,1	-0,3
México	1.322	0,0	4.980	0,1	276,5	0,2
Paraguay	50.039	1,2	49.506	0,8	-1,1	0,0
Perú	113.401	2,8	193.062	3,1	70,2	3,7
Uruguay	55.617	1,4	47.942	0,8	-13,8	-0,4
Venezuela	3.403.821	82,9	5.446.363	87,4	60,0	96,0
R.Dom.	28.261	0,7	45.748	0,7	61,9	0,8
<b>TOTAL</b>	<b>4.106.498</b>	<b>100,0</b>	<b>6.233.846</b>	<b>100,0</b>	<b>51,8</b>	<b>100,0</b>

Cabe concluir en este punto que Venezuela pasó de representar el 12,5% de los débitos en 2003 -ocupando un cuarto lugar de importancia detrás de Ecuador, Perú y Argentina-, a un 87,4% en 2006. De los once países restantes, cuatro experimentaron reducciones -siendo la más pronunciada la de Chile (-38,8%)-, mientras que los incrementos más importantes correspondieron a México (276,5%), Perú (70,2%), República Dominicana (61,9%), el ya comentado de Venezuela, Brasil (59,9%) y Colombia (36,2%).

### II.3 Índice de equilibrio y grado de compensación

El Cuadro 3 presenta los saldos multilaterales, tomando en cuenta los movimientos ajustados, el índice de equilibrio y el grado de compensación, a nivel global y para cada país.

Del análisis de los saldos de 2006, se destaca una importante concentración, tanto de los deudores, donde Venezuela representa el 98,7%, como de los acreedores, de los cuales el 76,7% corresponde a Brasil y Colombia. Los principales resultados respecto al año anterior se refieren, en primer lugar, al significativo incremento de la posición deudora de Venezuela y, en contrapartida, los aumentos de los saldos acreedores de Argentina, Brasil, Colombia, Chile y México.

En segundo lugar, Bolivia, Ecuador y Paraguay pasaron de una posición deudora a una acreedora, en tanto que Perú tuvo un comportamiento inverso.

#### CUADRO 3

#### **Saldos multilaterales, índice de equilibrio y grado de compensación por país Período: 2005 - 2006**

Miles de dólares y Porcentajes

Países	2005			2006		
	Saldos	Índice de Equilibrio	Grado de Compensación	Saldos	Índice de Equilibrio	Grado de Compensación
Argentina	83.540	55,4%	34,2%	195.397	35,5%	23,5%
Bolivia	-8.918	66,2%	5,3%	29.654	49,3%	6,6%
Brasil	1.220.694	3,4%	100,0%	2.038.985	3,3%	100,0%
Colombia	1.604.545	1,2%	44,4%	2.192.966	1,1%	31,7%
Chile	132.055	44,1%	46,1%	262.960	19,5%	72,1%
Ecuador	-55.429	64,9%	14,3%	39.102	79,5%	15,4%
México	497.178	0,3%	100,0%	734.631	0,7%	100,0%
Paraguay	-11.489	77,0%	5,9%	24.049	67,3%	7,0%
Perú	2.491	97,9%	14,1%	-4.567	97,6%	14,4%
Uruguay	-37.442	32,7%	13,1%	-23.616	50,7%	15,6%
Venezuela	-3.398.963	0,1%	0,1%	-5.443.813	0,0%	0,0%
R.Dom.	-28.261	0,0%	0,0%	-45.748	0,0%	0,0%
<b>Totales</b>	<b>0</b>	<b>100,0%</b>	<b>4,6%</b>	<b>0</b>	<b>100,0%</b>	<b>3,5%</b>

Observando los resultados del índice de equilibrio <sup>2)</sup> de cada país, se puede apreciar que Perú registró el mayor equilibrio entre los débitos y créditos cursados por el Convenio en 2006, con un indicador que alcanzó al 97,6%, seguido por Ecuador (79,5%)

<sup>2)</sup> Nota explicativa: El "índice de equilibrio" refleja la relación entre el total de débitos y créditos (cifras ajustadas) que cada país canaliza a través del Convenio de Pagos (está construido como el cociente entre el menor de ambos valores y el mayor de ellos). Un valor de 100% indica que los montos de débitos y créditos canalizados por el país son iguales, por tanto cuanto más alejado de dicho valor (más cercano a 0%) más desiguales son los mismos.

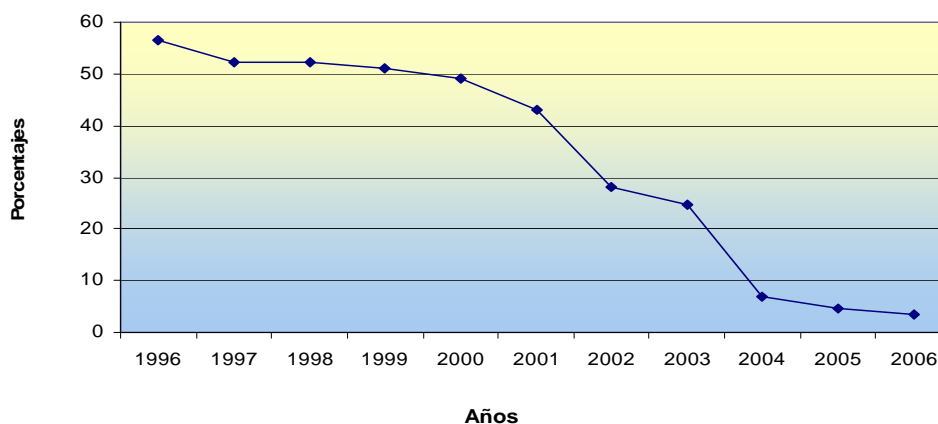
y Paraguay (67,3%). Por otra parte, Venezuela, República Dominicana, México, Colombia y Brasil presentaron los niveles menores.

En cuanto al grado de compensación por país <sup>3)</sup> (ahorro de divisas sobre total de débitos), los mayores valores correspondieron a Brasil y México (100% cada uno) y Chile (72,1%). Por su parte, República Dominicana y Venezuela, cada uno con 0%, presentaron los valores mínimos de compensación.<sup>4)</sup> Cabe agregar que con la excepción de Chile, que incrementó el grado de compensación respecto a su registro de 2005, los restantes países mantuvieron de manera significativa, en 2006, los niveles del año previo.

En lo que se refiere al ahorro en la utilización de divisas convertibles, el Sistema en el año en estudio dio lugar a un grado de compensación global multilateral <sup>5)</sup> que, en cifras ajustadas, fue de 3,5%. Observando la serie anual, el indicador señala una caída sostenida, que comenzó en 1991. El Gráfico 2 muestra que esta tendencia vuelve a acentuarse a partir de 2001, alcanzando en 2006 un nuevo mínimo histórico. La media histórica de este indicador se ubica en el 65,9%.

## GRÁFICO 2

### Grado de Compensación Global Multilateral Período: 1996 - 2006



El Cuadro 4 contiene un resumen de lo acontecido en los últimos cinco años, con el detalle, entre otros, de las operaciones cursadas, ahorro y transferencia de

<sup>3)</sup> Nota explicativa: El “grado de compensación” por país refleja la relación entre el monto efectivamente compensado por el país en cada período de la Compensación Multilateral sobre el total de débitos cursados por el Convenio (tomando para ellos las cifras ajustadas). De esta forma el grado de compensación es un indicador del ahorro de divisas que logra el país (es decir, que porcentaje de las divisas que debía transferir en concepto de débitos, no transfiere fruto de la compensación). Por su parte, el “grado de compensación global multilateral” se define como la relación entre el monto de las compensaciones multilaterales (la suma del total compensado en cada período) y el total de operaciones cursadas por el conjunto (según las cifras ajustadas).

<sup>4)</sup> En el **Anexo Cuadro 5**, se presentan cada uno de los períodos y el total de movimientos del año 2006.

<sup>5)</sup> Nota explicativa: El “grado de compensación global multilateral” indica, principalmente, el ahorro producido en la región en lo que refiere a la utilización de divisas convertibles. También da una pauta de la estructura de los saldos del comercio intrarregional, pues a mayor compensación correspondería un mayor equilibrio comercial, considerando que lo esencial de las operaciones canalizadas responde a pagos derivados del intercambio. Sin embargo, el uso cada vez más intenso de las transferencias anticipadas dificulta esta posible lectura del indicador.

divisas, pagos anticipados, grados de compensación y el potencial de ahorro de divisas.

#### CUADRO 4

### **Resumen de los principales aspectos del Sistema Período: 2002 - 2006**

Miles de dólares y Porcentajes

Años	2002	2003	2004	2005	2006
Operaciones cursadas	917.908	702.325	2.402.046	4.106.498	6.233.846
Ahorro de divisas	257.674	174.000	168.602	189.375	220.109
% Grado de compensación	28,1	24,8	7,0	4,6	3,5
Pagos anticipados	523.565	406.627	1.912.732	3.409.805	5.361.137
% Pagos ant. / Operac. cursadas	57,0	57,9	79,6	83,0	86,0
Ahorro potencial de divisas	422.529	279.555	492.306	517.444	711.693
% Grado de compensación potencial	46,0	39,8	20,5	12,6	11,4
Diferencia Ah.div - Ah. pot. div.	164.855	105.555	323.704	328.069	491.584

Un indicador complementario, es el denominado grado de compensación potencial<sup>6)</sup>. La diferencia entre dicho indicador y el grado de compensación, muestra el ahorro de divisas “no realizado” debido a las transferencias anticipadas. En 2006, esa diferencia fue de 7,9 puntos porcentuales, equivalente a más de 491 millones de dólares. Cabe resaltar que por tercer año consecutivo, el monto “no realizado” supera el valor efectivamente ahorrado en divisas.

La evolución del grado de compensación se vio afectada por el grado de equilibrio comercial de las operaciones cursadas por el Convenio, debiendo indicarse que en estos últimos años el grado de compensación no sólo se ha reducido por el incremento de las transferencias anticipadas, sino también por el aumento del desequilibrio en los saldos comerciales, el cual fue muy significativo en 2005 y 2006, producto de la expansión ya comentada de los débitos de Venezuela, no acompañada por los restantes países.

#### II.4 Participación en los pagos y en el comercio intrarregional

El Cuadro 5 presenta la participación de cada uno de los países miembros en el total de operaciones del Sistema y en el comercio intrarregional, durante 2005 y 2006.

En lo que respecta al total de pagos cursados, la mayor participación durante 2006 correspondió a Venezuela (43,7%), seguido por Colombia (18%) y Brasil (17,5%). En las restantes contribuciones oscilaron entre el 6% de México y el 0,4% de República Dominicana.

<sup>6)</sup> Nota explicativa: El “grado de compensación potencial” se construye tomando en cuenta las cifras ajustadas de débitos y créditos en cada período de compensación, obteniendo de dicha forma cual podría haber sido el monto compensado de no haber existido transferencias anticipadas. Ese valor se divide entre el total de operaciones cursadas en cifras ajustadas.



Con relación al comercio intrarregional, durante 2006 puede observarse que las mayores participaciones correspondieron a Brasil (25,9%), Argentina (17,9%), Chile (11,4%) y México (11,3%), países que sumados representaron las dos terceras partes del total. En los demás casos, los porcentajes se ubicaron entre el 8,4% de Venezuela y el 1,5% de República Dominicana.

### CUADRO 5

#### **Participación de los países en el Sistema de Pagos y en el comercio intrarregional Período: 2005 - 2006**

Porcentajes				
Países	2005		2006	
	Pagos	Comercio	Pagos	Comercio
Argentina	3,5	18,4	3,3	17,9
Bolivia	0,5	2,1	0,7	2,3
Brasil	15,9	24,9	17,5	25,9
Colombia	20,0	8,3	18,0	7,7
Chile	4,1	11,5	3,1	11,4
Ecuador	3,2	4,1	2,7	3,8
México	6,1	11,6	6,0	11,3
Paraguay	1,1	1,8	1,0	1,7
Perú	2,8	5,6	3,1	5,8
Uruguay	0,9	2,0	0,6	2,3
Venezuela	41,5	8,0	43,7	8,4
R.Dom.	0,3	1,6	0,4	1,5
<b>Totales</b>	<b>100,0</b>	<b>100,0</b>	<b>100,0</b>	<b>100,0</b>

- Notas:
- La participación de cada país resulta de la sumatoria de sus débitos y créditos individuales sobre la sumatoria de los débitos y créditos del conjunto.
  - La información de comercio corresponde al intercambio entre los países miembros del Convenio.
  - Las cifras de comercio de 2006 son estimadas.

La comparación entre ambas variables, permite apreciar quienes utilizan más intensivamente las operaciones del Convenio, tomando en cuenta la dimensión de su comercio intrarregional. En tal sentido, sólo Venezuela y Colombia muestran una participación en los pagos mayor que en el comercio.

#### II.5 Relaciones de pagos bilaterales

El Cuadro 6 presenta las relaciones bilaterales de pagos de cada país. Al respecto, se observa que Venezuela es el copartícipe que mantiene la mayor relación de pagos con varios de los miembros, destacándose que para ocho de los once socios su participación supera el 50%. Entre las excepciones -Perú (46%), Uruguay (25%) y República Dominicana (0%)-, en los dos últimos casos, Brasil se ubica en primer lugar. Además, la participación venezolana es particularmente destacada en las relaciones con México (97,7%), Colombia (97%), Brasil (72,8%), Bolivia (65,2%) y Chile (62,2%). Finalmente, en el caso de Colombia el socio principal es Venezuela con el 40%.

Para cada país, los porcentajes de sus relaciones bilaterales de pagos aparecen en las respectivas columnas.

## CUADRO 6

### Importancia porcentual de los pagos bilaterales Período: 2006

Países	Arg	Bol	Bra	Col	Chi	Ecu	Mex	Par	Per	Uru	Ven	R.Dom
Arg		13,5	5,1	0,1	2,0	4,7	0,0	7,7	4,6	14,1	4,1	0,0
Bol	2,9		0,7	0,0	0,3	0,4	0,0	0,1	0,3	0,1	1,0	0,0
Bra	27,1	16,2		0,6	25,5	29,8	0,0	31,1	37,8	45,9	29,1	76,6
Col	0,7	0,7	0,6		0,3	5,0	0,0	0,0	5,7	0,4	40,0	19,7
Chi	1,9	1,3	4,6	0,0		5,0	0,6	4,3	1,6	6,9	4,5	0,0
Ecu	3,9	1,4	4,7	0,8	4,4		0,7	0,0	1,9	0,8	3,2	0,0
Mex	0,0	0,3	0,0	0,0	1,2	1,5		0,0	0,6	5,2	13,4	2,1
Par	2,3	0,1	1,8	0,0	1,4	0,0	0,0		1,2	0,0	1,2	0,0
Per	4,2	1,2	6,6	1,0	1,5	2,1	0,3	3,6		1,7	3,2	1,7
Uru	2,5	0,1	1,5	0,0	1,3	0,2	0,5	0,0	0,3		0,3	0,0
Ven	54,4	65,2	72,8	97,0	62,2	51,2	97,7	53,2	46,0	25,0		0,0
R.Dom	0,0	0,0	1,6	0,4	0,0	0,0	0,1	0,0	0,2	0,0	0,0	
<b>Total</b>	100,0	100,0	100,0	100,0	100,0	100,0	100,0	100,0	100,0	100,0	100,0	100,0

## II.6 Comercio y pagos

El Cuadro 7 presenta la relación entre los pagos y el comercio intrarregional de cada uno de los países miembros y a nivel global. Dicha relación es un indicador del grado de utilización del Convenio en cada país, ya que la canalización de la operación se hace a través del país importador, el cual posteriormente es debitado en el momento del reembolso. Al respecto, se observa que el país que mayor uso relativo hizo del Convenio en 2006 fue Venezuela, canalizando a través de este mecanismo el 54,7% de sus importaciones intrarregionales, en tanto que en los demás países tal relación fue menor al 3,3% (Ecuador).

Para la mayoría de los países (ocho en doce), tal relación muestra una reducción en un contexto de crecimiento generalizado del comercio intrarregional que, en general, no fue acompañado por un ritmo igual en las operaciones canalizadas por el Convenio. Además de Venezuela, que experimentó un significativo incremento del 46% al 55%, entre 2005 y 2006, las otras excepciones correspondieron a Perú y República Dominicana.

A nivel del conjunto de los países, la relación entre pagos y comercio alcanzó al 6,5% en 2006, superando el 5,3% del año anterior, a la vez de constituirse en el tercer aumento consecutivo en términos anuales. Cabe mencionar que el valor de esta relación en 2003, fue la menor en la historia del Convenio. A su vez, la media histórica de esta variable se ubica en el 26,3%.

Estas cifras deben interpretarse como meros indicadores ya que algunos débitos, específicamente los referidos a operaciones con financiamiento, no son registrados en el mismo año que reflejan las estadísticas de comercio, por el natural desfase temporal entre la importación efectiva y el momento del o de los pagos correspondientes.

## CUADRO 7

### Relación entre pagos de la compensación y el comercio intrarregional Período: 2005 - 2006

Miles de dólares y Porcentajes

Países	2005			2006		
	Débitos (1)	Importaciones (2)	% (1/2)	Débitos (1)	Importaciones (2)	% (1/2)
Argentina	103.673	12.711.796	0,8	107.536	14.924.761	0,7
Bolivia	26.408	1.407.430	1,9	28.882	1.656.859	1,7
Brasil	43.340	12.262.146	0,4	69.320	17.115.014	0,4
Colombia	18.696	6.244.727	0,3	25.462	8.157.156	0,3
Chile	104.196	11.481.478	0,9	63.766	12.765.770	0,5
Ecuador	157.723	4.235.227	3,7	151.280	4.563.936	3,3
México	1.322	10.685.064	0,0	4.980	12.515.819	0,0
Paraguay	50.039	1.777.323	2,8	49.506	2.107.669	2,3
Perú	113.401	5.161.816	2,2	193.062	6.661.398	2,9
Uruguay	55.617	2.007.396	2,8	47.942	2.928.985	1,6
Venezuela	3.403.821	7.379.767	46,1	5.446.363	9.954.216	54,7
R.Dom.	28.261	2.347.905	1,2	45.748	2.735.853	1,7
<b>Totales</b>	<b>4.106.498</b>	<b>77.702.075</b>	<b>5,3</b>	<b>6.233.846</b>	<b>96.087.436</b>	<b>6,5</b>

Nota: Las cifras de comercio de 2006 son estimadas.

#### II.7 Líneas bilaterales de crédito recíproco y su utilización

Las líneas de crédito recíproco cubren los saldos que diariamente se producen en las relaciones bilaterales vigentes entre los Bancos Centrales miembros en cada período. Las mismas no registraron modificaciones durante todo 2006.<sup>7)</sup> En consecuencia, el total de líneas de crédito ordinarias ascendió, al 31 de diciembre pasado, a 2.827,7 millones de dólares.

Cabe señalar que, según lo dispuesto por las Resoluciones 98 (2005) y 99 (2006) del Consejo para Asuntos Financieros y Monetarios, se modificaron la Definición de Línea de Crédito, los artículos 21, 23 y 27 del Convenio de Pagos y el artículo 1° de su Reglamento. Entre otros aspectos, ello implicó la eliminación de las líneas extraordinarias, comenzando a regir dichas modificaciones desde el 1° de julio de 2006.

El Cuadro 8 muestra que la utilización de las líneas de crédito recíprocas entre los Bancos Centrales participantes, en 2006, han proporcionado una cobertura suficiente para los movimientos entre ellos, con algunas excepciones, sobre todo las relaciones de Venezuela con algunos de sus copartícipes.<sup>8)</sup>

<sup>7)</sup> En el **Anexo Cuadro 6** se detallan las líneas bilaterales de crédito recíproco entre los miembros.

<sup>8)</sup> En el **Anexo Cuadro 7** se presentan los saldos bilaterales por país de cada cuatrimestre y el monto de la línea de crédito; un valor positivo indica saldo acreedor y un valor negativo un saldo deudor, mientras que un valor absoluto mayor a 100 (que se encuentra sombreado) indica insuficiencia de la línea bilateral de crédito recíproca.

## CUADRO 8

### Índice de utilización de las líneas bilaterales de crédito recíprocas Período: 2006

Miles de dólares y Porcentajes

PAÍSES	L. Créd. Bil. Ordin. (31/12/06)	2006					
		Saldos de la Compensación - 2006			Saldos / Líneas Ordinarias		
		1er. Período	2do. Período	3er. Período	%	%	%
Argentina-Ecuador	3.500	7.223	5.641	1.349	206,4	161,2	38,6
Argentina-Venezuela	30.000	50.510	70.128	102.720	168,4	233,8	342,4
Bolivia-Brasil	1.000	-3.962	-5.885	-4.157	-396,2	-588,5	-415,7
Bolivia-Ecuador	50	112	192	50	224,2	383,8	99,5
Bolivia-Venezuela	500	6.342	22.265	28.376	1268,3	4452,9	5675,2
Brasil-Ecuador	30.000	35.834	37.717	28.127	119,4	125,7	93,8
Brasil-Venezuela	200.000	419.258	540.125	626.800	209,6	270,1	313,4
Brasil-R.Dom.	4.000	4.513	14.043	16.468	112,8	351,1	411,7
Colombia-Venezuela	30.000	567.746	709.989	899.692	1892,5	2366,6	2999,0
Chile-Paraguay	1.500	1.316	1.976	1.961	87,8	131,8	130,7
Chile-Venezuela	80.000	50.956	86.710	105.271	63,7	108,4	131,6
Ecuador-Venezuela	15.000	58.636	61.242	51.610	390,9	408,3	344,1
México-Venezuela	30.000	199.605	270.199	257.787	665,3	900,7	859,3
Paraguay-Venezuela	500	11.036	27.371	26.933	2207,3	5474,1	5386,7
Perú-Venezuela	25.000	42.802	57.816	73.812	171,2	231,3	295,2
Uruguay-Venezuela	800	4.429	6.594	7.055	553,6	824,2	881,9

\* Un valor positivo indica saldo acreedor y un valor negativo, saldo deudor. Un valor absoluto mayor a 100 (sombreados) indica insuficiencia de la línea de crédito.

## II.8 Transferencias anticipadas

El Cuadro 9 muestra el detalle de los pagos anticipados efectuados en 2006. En valores monetarios, las transferencias ascendieron a 5.361,1 millones de dólares, en tanto que las operaciones canalizadas fueron por un importe de 6.233,8 millones de dólares.

## CUADRO 9

### Transferencias anticipadas Período: 2006

Miles de dólares

Pagadores	Receptores												Total
	Arg.	Bol.	Bra.	Col.	Chi.	Ecu.	Méx.	Par.	Per.	Uru.	Ven.	R. Dom.	
Arg.	-	0	79.950	0	2.187	0	0	180	0	0	0	0	82.317
Bol.	11.024	-	13.429	368	1.165	165	132	79	277	51	0	0	26.688
Bra.	0	0	-	0	0	0	0	0	0	0	0	0	0
Col.	2.313	0	11.606	-	464	2.335	0	0	528	132	0	0	17.378
Chi.	2.677	0	9.451	509	-	1.524	621	14	1.949	1.041	0	0	17.786
Ecu.	13.439	285	95.006	6.768	5.337	-	5.186	24	1.759	173	0	0	127.977
Méx.	0	0	0	0	0	0	-	0	0	0	0	0	0
Par.	5.207	0	35.472	0	5.169	0	35	-	96	0	42	0	46.022
Per.	15.812	420	98.604	17.965	2.224	897	963	3.523	-	508	0	0	140.917
Uru.	5.986	0	26.992	0	2.259	100	3.163	0	297	-	0	0	38.796
Ven.	185.605	49.215	1.380.976	1.957.835	218.571	152.668	658.097	52.504	151.235	14.742	-	0	4.821.448
R. Dom.	0	0	32.455	8.412	0	0	942	0	0	0	0	-	41.808
<b>Total</b>	<b>242.064</b>	<b>49.920</b>	<b>1.783.941</b>	<b>1.991.858</b>	<b>237.375</b>	<b>157.689</b>	<b>669.138</b>	<b>56.324</b>	<b>156.141</b>	<b>16.646</b>	<b>42</b>	<b>0</b>	<b>5.361.137</b>

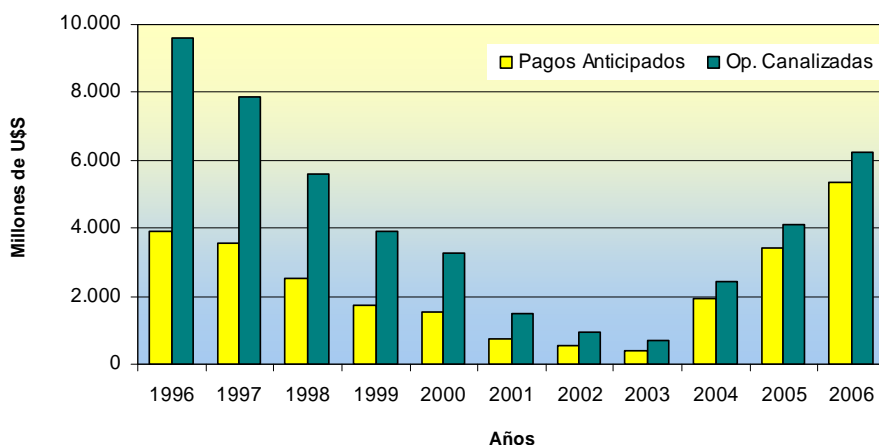
Tal como se desprende del Cuadro 9, merece destacarse, por un lado, que los mayores pagadores fueron, en orden de importancia, Venezuela (89,9%), Perú (2,6%) y Ecuador (2,4%). Cabe señalar que Brasil y México no han efectuado pagos anticipados en dicho año. Por otro lado, los mayores receptores fueron Colombia (quién recibió el 37,2% de los pagos anticipados), Brasil (33,3%) y, en menor medida, México (12,5%).

El hecho que algunos países reflejan una condición simultánea de pagadores y receptores, se explica por el fenómeno antes comentado de los pagos anticipados voluntarios antes del cierre de cada cuatrimestre. Su posición global, superavitaria o deficitaria en el año, es el producto de relaciones bilaterales de distinto signo que, independientemente de los resultados de la compensación multilateral, les impulsan a pagar anticipadamente a algunos socios o les ponen en la situación de ser receptores de pagos de otros, conforme al desarrollo de sus cuentas bilaterales.

Es importante señalar, tal como se observa en el Gráfico 3, que la relación de las transferencias anticipadas con las operaciones cursadas fue del 86% en 2006, porcentaje que en 1995 había sido del 40,6%, evidenciando, en consecuencia, un significativo uso de esta modalidad.

**GRÁFICO 3**

**Pagos Anticipados y Operaciones Canalizadas  
Período: 1996 - 2006**



La razón de este comportamiento radica en la situación de liquidez de la mayoría de los Bancos Centrales miembros, los cuales, desde 1992, realizan transferencias anticipadas voluntarias como forma de optimizar su manejo de tesorería, en virtud que el diferencial entre las tasas de interés cobradas por los débitos en las cuentas del Convenio y las que se obtienen en el mercado internacional por la colocación de las reservas, alienta este procedimiento.

**II.9 Tasas de interés**

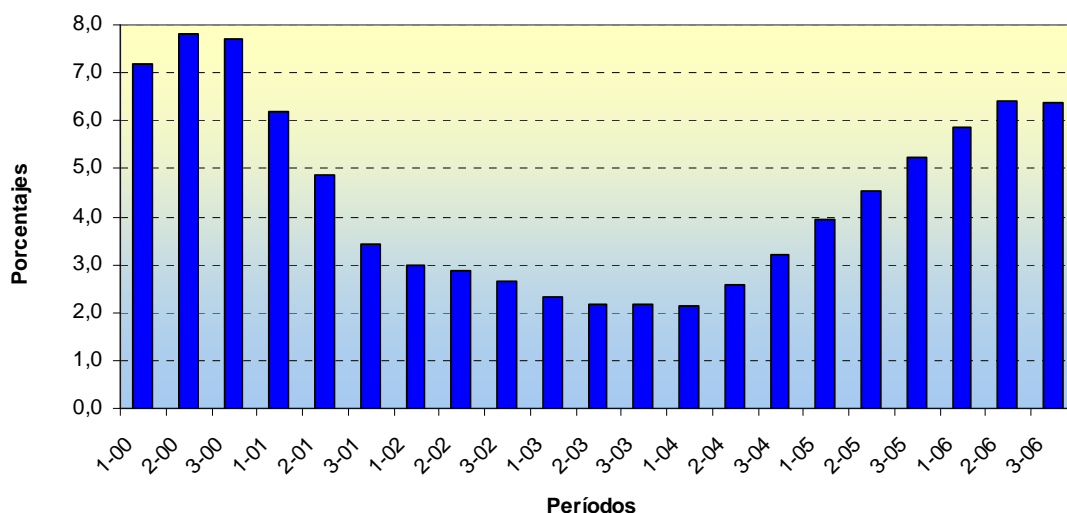
En la XXXIII Reunión del Consejo para Asuntos Financieros y Monetarios, celebrada en 1998, al modificarse el Reglamento del Convenio de Pagos, mediante la Resolución 90, se acordó sustituir la base de cálculo de la tasa de interés, incorporando la LIBOR en lugar de la PRIME, a partir del primer cuatrimestre de 1999.

Dado el procedimiento de cálculo vigente desde entonces, la evolución de la tasa de interés ha respondido al comportamiento de la tasa Libor internacional. En ese sentido y tal como se aprecia en el Gráfico 4, a partir del primer cuatrimestre de 2001 la tasa

experimentó una tendencia descendente que se extendió hasta el primer período de 2004. Posteriormente, se revierte la misma, siendo los guarismos de 2006 de 5,85% para el primer período, 6,40% para el segundo y 6,38% para el último.

**GRAFICO 4**

**Tasa de interés  
Período: 2000 - 2006**



**II.10 Utilización de los instrumentos de pago**

El Cuadro 10 presenta el número (cantidad), los valores (U\$\$) y los correspondientes porcentajes de participación sobre el total de cada uno de los instrumentos que ampararon las operaciones canalizadas por el Convenio en 2005 y 2006.

**CUADRO 10**

**Estructura de los instrumentos canalizados  
Período: 2005 - 2006**

Cantidad y Miles de dólares

Instrumentos	2005				2006			
	Nº	%	Miles de US\$	%	Nº	%	Miles de US\$	%
CC/Cred.Docum.+	28.930	44,2	2.205.327	53,5	26.727	33,5	3.164.219	50,8
CCI/CDI+CG								
Letras (LA+LAI)	1.257	1,9	54.674	1,3	756	0,9	60.053	1,0
Pagarés (PA+PAI)	893	1,4	134.998	3,3	822	1,0	149.922	2,4
Pagarés Desc. (PE)	0	0,0	0	0,0	0	0,0	0	0,0
O. Pago (OP+OD)	34.369	52,5	1.725.931	41,9	51.376	64,5	2.854.450	45,8
Giros Nominat. (GN)	0	0,0	0	0,0	0	0,0	0	0,0
<b>Totales</b>	<b>65.449</b>	<b>100,0</b>	<b>4.120.930,4</b>	<b>100,0</b>	<b>79.681</b>	<b>100,0</b>	<b>6.228.643</b>	<b>100,0</b>

Entre tales años, se produjo un incremento significativo en el número de las Órdenes de Pago, expandiendo su posicionamiento en el primer lugar, al pasar del 52,5% al 64,5% en 2006. Por su parte, en el caso de las Cartas de Crédito, Créditos Documentarios y Comisiones y Gastos, su importancia relativa se redujo pasando de 44,2% del total al 33,5%, mientras que la utilización de los Pagarés, solamente representaron el 1% del total de instrumentos canalizados.

Cabe recordar que, históricamente, el uso de Órdenes de Pago era cercano al de las Cartas de Crédito, que siempre ocuparon la primera posición. Sin embargo, por causa de algunas medidas internas adoptadas por los Bancos Centrales miembros, a partir de 1999, se produce una primacía notoria del uso de las Cartas de Crédito sobre el de las Órdenes de Pago -entre 1999 y 2003 representaron siempre más del 80%-. Esta situación se revirtió en los tres últimos años con la recuperación de la operativa del Convenio, asociado al tipo de instrumento utilizado por Venezuela.

Respecto a los valores totales canalizados por cada tipo de instrumento en 2006, las Cartas de Crédito, Créditos Documentarios y Comisiones y Gastos mantuvieron el primer lugar, como en 2004 y 2005, alcanzando una participación del 50,8%, mientras que las Órdenes de Pago fueron el 45,8% y los Pagarés el 2,4%.<sup>9)</sup>

Por su parte, nuevamente no se registraron operaciones mediante Giros Nominativos -la última operación fue en 2001-, ni en Pagarés de descuento de instrumentos emitidos a plazo (PE), mecanismo que en 1999 movilizó recursos por U\$S 102 millones y que no registra operaciones desde 2003.

## II.11 Instituciones autorizadas

De acuerdo a la información relevada en la Secretaría General, al 12 de enero de 2007 operaban por el Convenio de Pagos un total de 560 "Instituciones Autorizadas", entendiéndose por tales, según lo establecido en el Reglamento del Convenio de Pagos, todas las sucursales o agencias de cualquier banco comercial que operan directamente.

### CUADRO 11

#### **Número de instituciones autorizadas Período: 2005 - 2006**

Países	2005	2006
Argentina	34	34
Bolivia	37	32
Brasil	314	293
Colombia	23	21
Chile	28	28
Ecuador	44	44
México	16	15
Paraguay	17	17
Perú	13	12
Uruguay	25	23
Venezuela	32	34
R.Dom.	7	7
<b>Totales</b>	<b>590</b>	<b>560</b>

<sup>9)</sup> En el **Anexo Cuadros 8 y 9**, se presenta la información estadística discriminada por número, tipo de instrumento y valores correspondientes a 2006.

### III. EVOLUCIÓN HISTÓRICA DEL FUNCIONAMIENTO DEL CONVENIO DE PAGOS

El Cuadro 12 presenta los datos anuales relacionados con las operaciones cursadas, incluyendo las cifras de comercio intrarregional (importaciones), lo cual permite observar los volúmenes de pagos y su grado de compensación multilateral, así como la vinculación y proporción de los pagos respectivos sobre las importaciones.

La canalización de operaciones por el Convenio fue creciente desde 1966 hasta 1981. En dicho desarrollo fue importante, durante los primeros años de funcionamiento, la incorporación gradual de todos los actuales miembros del Sistema y el perfeccionamiento de las relaciones bilaterales entre los mismos, la cual culminó en 1979 al completarse la red de posibles líneas bilaterales de crédito entre los Bancos Centrales miembros de ALADI.

A su vez, con la incorporación de la República Dominicana en 1973, la red de convenios posibles aumentó a 66, de los cuales, con los 9 celebrados por el Banco Central de dicho país, los acuerdos en operación llegaron a 64.

En 1982 se produce un primer retroceso en la operativa del Convenio, causada por la crisis de liquidez y del comercio intrarregional producida en ese entonces, comportamiento que, con oscilaciones, permanece hasta 1986, año a partir del cual se recupera la tendencia al crecimiento de los pagos cursados, la que se mantiene hasta 1992 cuando se registra una canalización de 13.772 millones de dólares.

En 1993, no obstante el alto volumen registrado -13.176 millones de dólares-, se observa una disminución con relación al año anterior y, en 1994, decae un 11% adicional respecto al año precedente. En 1995 se recupera el crecimiento de las operaciones cursadas por el Convenio, acumulando un total anual de 14.020 millones de dólares, cifra que representa el más alto valor absoluto registrado hasta el momento.

Es a partir de 1996 que se produce un punto de inflexión en la tendencia de la operativa del Convenio de Pagos, registrándose desde esa fecha una caída sostenida del total de operaciones que alcanza su mínimo registro en 2003 con 702 millones de dólares cursados.

A partir de 2004, las operaciones cursadas por el Convenio inician un nuevo proceso de crecimiento, que alcanza en 2006, como ya se señalara, su tercer año consecutivo de expansión. No obstante, si bien esta etapa de crecimiento coincide con una nueva fase de expansión del comercio intrarregional -que viene registrando valores históricos en los últimos años-, la recuperación no parece producto de ese dinamismo ni de una reversión en la situación estructural del Convenio sino meramente resultado del comportamiento particular de Venezuela, país que incrementa en forma sostenida la canalización de operaciones.

A lo largo de los años de su vigencia se canalizó por el Convenio una cifra acumulada de 226.520 millones de dólares. En tal período, del total mencionado se pagaron efectivamente 77.193 millones de dólares (divisas transferidas), representando un ahorro en el uso de divisas convertibles del 65,9% como media histórica.

El mayor grado de compensación multilateral global se registró en 1986 con un 84% del total canalizado, mientras que el menor valor correspondió al 2006 con un porcentaje del 3,5%.



## CUADRO 12

### Estadística histórica del uso del Convenio de Pagos

Millones de dólares

Años	Transferencias Anticipadas (1)	Divisas Transferidas (2)	Operaciones Canalizadas (3)	% (2/3)	Importaciones Intrarregionales (4)	% (3/4)
1966	0,0	31,4	106,4	29,5	985,0	10,8
1967	0,0	93,8	332,8	28,2	1.008,0	33,0
1968	0,0	129,5	392,1	33,0	1.062,0	36,9
1969	0,0	81,0	481,8	16,8	1.301,0	37,0
1970	15,0	109,6	560,5	19,5	1.354,0	41,4
1971	24,2	136,2	695,2	19,6	1.485,0	46,8
1972	8,7	188,6	979,2	19,3	1.664,0	58,8
1973	10,2	281,3	1.398,4	20,1	2.312,0	60,5
1974	77,7	387,3	2.275,9	17,0	3.930,0	57,9
1975	53,1	661,9	2.384,7	27,8	4.006,0	59,5
1976	105,4	652,3	2.922,9	22,3	4.711,0	62,0
1977	170,1	887,3	3.936,0	22,5	5.962,0	66,0
1978	55,7	1.134,9	4.456,7	25,5	5.939,0	75,0
1979	300,0	1.629,6	6.420,7	25,4	8.671,0	74,0
1980	681,9	2.020,5	8.642,6	23,4	10.529,0	82,1
1981	868,9	2.553,6	9.331,4	27,4	12.199,0	76,5
1982	632,9	2.244,8	7.769,7	28,9	10.620,0	73,2
1983	309,2	1.809,0	6.470,5	28,0	7.698,0	84,1
1984	155,0	2.051,8	6.775,9	30,3	8.543,0	79,3
1985	61,7	1.498,8	6.725,8	22,3	7.533,0	89,3
1986	13,7	1.066,3	6.672,6	16,0	7.674,0	87,0
1987	65,5	1.269,2	7.491,8	16,9	8.496,0	88,2
1988	61,0	1.458,0	8.752,6	16,7	9.914,0	88,3
1989	162,0	2.512,6	10.136,9	24,8	11.147,0	90,9
1990	472,4	3.469,0	10.019,6	34,6	12.691,8	78,9
1991	768,8	2.866,1	11.610,5	24,7	16.036,0	72,4
1992	2.346,9	3.845,3	13.772,2	27,9	20.614,5	66,8
1993	3.293,1	3.823,6	13.175,8	29,0	23.538,9	56,0
1994	3.473,4	3.836,5	11.721,1	32,7	29.322,2	40,0
1995	5.698,1	6.096,5	14.020,2	43,5	35.631,6	39,3
1996	3.887,0	4.176,8	9.621,3	43,4	40.271,2	23,9
1997	3.579,3	3.756,3	7.864,2	47,8	46.979,0	16,7
1998	2.503,1	2.655,0	5.570,2	47,7	45.733,0	12,2
1999	1.735,1	1.923,5	3.930,5	48,9	37.989,5	10,3
2000	1.541,5	1.661,4	3.265,9	50,9	47.157,3	6,9
2001	730,6	840,7	1.472,8	57,1	45.818,4	3,2
2002	523,6	660,2	917,9	71,9	40.157,0	2,3
2003	406,6	528,3	702,3	75,2	44.882,9	1,6
2004	1.912,7	2.233,4	2.402,0	93,0	61.374,0	3,9
2005	3.409,8	3.917,1	4.106,5	95,4	77.702,1	5,3
2006	5.361,1	6.013,7	6.233,8	96,5	96.087,4	6,5
<b>TOTALES</b>	<b>45.475,1</b>	<b>77.192,5</b>	<b>226.520,2</b>	<b>34,1</b>	<b>860.729,8</b>	<b>26,3</b>

#### **Notas:**

1. Se entiende por Divisas Transferidas la sumatoria de los saldos multilaterales de la compensación, más/menos los resultados de los ajustes derivados de la operación de arreglos bilaterales y los pagos anticipados.
2. Se entiende por Operaciones Cursadas aquellas que realmente pasaron por Convenio, es decir, la sumatoria del total global de los débitos del conjunto de países, más/menos los resultados de los ajustes derivados de la operación de arreglos bilaterales y los pagos anticipados.
3. A partir del año 1998 las cifras de importaciones intrarregionales contienen datos de las importaciones de y desde República Dominicana. Las cifras de importaciones del año 2006 son estimadas.

Con relación al comercio intrarregional, los pagos por el Convenio presentan una media histórica del 26,3%. El nivel máximo de cobertura de las importaciones correspondió a 1989 con un 90,9%. En 2006 esta relación alcanzó al 6,5%, superior al valor registrado en 2005 (5,3%) y del mínimo histórico situado en 2003 (1,6%).

El Cuadro 13 presenta las cifras acumuladas por país relativas al funcionamiento del Convenio de Pagos y Créditos Recíprocos a lo largo de su historia -período 1966-2006-. De acuerdo al mismo, puede señalarse que considerando débitos más créditos, los países que más han utilizado el Convenio han sido Brasil (30,3%), Argentina (19,7%) y Chile (10,1%). Por su parte, el mayor índice de equilibrio correspondió a Colombia (99,1%), seguido de Chile (97,8%) y Venezuela (94,2%), en tanto que los registros de Brasil, Bolivia y Argentina fueron superiores al 80%.

### CUADRO 13

#### **Acumulación de débitos, créditos, saldos e índice de equilibrio Período: 1966 - 2006**

Miles de dólares y Porcentajes

Países	Débitos (1)	Créditos (2)	Saldos (3)	Déb+Créd (4)	% (3/4)	Índice de Equilibrio
Argentina	41.758.510	47.572.499	5.813.988	89.331.009	6,5	87,8
Bolivia	3.538.710	3.084.935	-453.774	6.623.645	-6,9	87,2
Brasil	74.460.278	62.933.177	-11.527.101	137.393.455	-8,4	84,5
Colombia	12.805.601	12.923.653	118.052	25.729.254	0,5	99,1
Chile	23.227.495	22.725.981	-501.514	45.953.476	-1,1	97,8
Ecuador	9.265.669	3.477.667	-5.788.002	12.743.336	-45,4	37,5
México	7.540.818	17.326.220	9.785.402	24.867.038	39,4	43,5
Paraguay	2.970.343	8.340.319	5.369.977	11.310.662	47,5	35,6
Perú	14.365.016	8.336.651	-6.028.365	22.701.667	-26,6	58,0
Uruguay	13.000.324	20.845.954	7.845.630	33.846.278	23,2	62,4
Venezuela	20.038.594	18.868.567	-1.170.027	38.907.162	-3,0	94,2
R.Dom.	3.548.791	84.526	-3.464.265	3.633.317	-95,3	2,4
Totales	226.520.149	226.520.149	0	453.040.299		

#### IV. ASPECTOS INSTITUCIONALES

En el año 2006 se realizaron, en Lima, Perú, la Trigésimo Novena Reunión del Consejo para Asuntos Financieros y Monetarios (ALADI/CFM/XXXIX/Acta) y la Décimo Primera Reunión de Técnicos del SICAP/ALADI (SICAP/ALADI/XI/Informe) y, en la sede de la ALADI, la Cuadragésimo Séptima Reunión de la Comisión Asesora de Asuntos Financieros y Monetarios (ALADI/CAFMI/XLVII/Informe).

En las mencionadas reuniones, los miembros acordaron, entre otros aspectos, una serie de encomiendas, propuestas y mandatos relacionados con el funcionamiento del Convenio y, concretamente, con el rediseño del SICAP/ALADI a través de la puesta en producción de la versión Web del mismo para 2007.

#### V. PERSPECTIVAS

En síntesis, a pesar de experimentar un incremento significativo por tercer año consecutivo, las bases de la recuperación de la operativa del Convenio de Pagos

permitirían proyectar un crecimiento en el mediano plazo, a partir de la expansión esperable de la canalización de débitos por parte de Venezuela.

Adicionalmente, el crecimiento desequilibrado observado, reduce la utilidad del Convenio en cuanto mecanismo ahorrador de divisas, a partir del aumento pronunciado de las liquidaciones anticipadas por parte de la gran mayoría de los Bancos Centrales.

De todas formas, en el corto plazo, habría margen de crecimiento de las operaciones para 2007; especialmente se espera que las importaciones venezolanas desde la región continúen en ascenso.

---



## **A N E X O**

### **CONVENIO DE PAGOS Y CRÉDITOS RECÍPROCOS**

#### **CUADROS ESTADÍSTICOS**

**Año 2006**

- CUADRO 1:** Débitos, créditos y saldos por país de la compensación (en dólares)
- CUADRO 2:** Transferencias anticipadas (en dólares)
- CUADRO 3:** Débitos, créditos y saldos por país cuatrimestrales ajustados por pagos anticipados, transferencias multilaterales y arreglos de la compensación (en miles de dólares)
- CUADRO 4:** Débitos, créditos y saldos por país ajustados por pagos anticipados, transferencias multilaterales y arreglos de la compensación (en dólares)
- CUADRO 5:** Totales ajustados de movimientos por períodos y acumulado (en miles de dólares)
- CUADRO 6:** Monto de las Líneas de Crédito Recíproco entre Bancos Centrales suscritos de acuerdo al Sistema de Pagos al 31 de diciembre de 2006 (en miles de dólares)
- CUADRO 7:** Índice de utilización de las líneas bilaterales de crédito recíprocas (en miles de dólares y porcentajes)
- CUADRO 8:** Instrumentos - Débitos - Operaciones canalizadas por el Convenio de Pagos
- CUADRO 9:** Instrumentos - Créditos - Operaciones canalizadas por el Convenio de Pagos



## CUADRO 1

### DÉBITOS, CRÉDITOS Y SALDOS POR PAÍS DE LA COMPENSACIÓN 2006 (En dólares)

País	Débitos	Créditos	Saldos
<b>Argentina</b>			
Bolivia	67.397,36	741.598,19	674.200,83
Brasil	18.832.906,43	12.585.131,83	-6.247.774,60
Colombia	18.157,91	574.322,82	556.164,91
Chile	1.585.644,53	1.392.748,14	-192.896,39
Ecuador	942.952,99	1.716.528,40	773.575,41
México	13.876,79	0,00	-13.876,79
Paraguay	2.077.767,52	2.035.442,76	-42.324,76
Perú	431.949,55	1.143.949,40	711.999,85
Uruguay	1.248.503,84	2.927.194,16	1.678.690,32
Venezuela	0,00	37.752.623,91	37.752.623,91
R.Dom.	0,00	0,00	0,00
<b>Total</b>	<b>25.219.156,92</b>	<b>60.869.539,61</b>	<b>35.650.382,69</b>
<b>Bolivia</b>			
Argentina	741.598,19	67.397,36	-674.200,83
Brasil	663.353,22	87.089,37	-576.263,85
Colombia	157.905,49	68.610,52	-89.294,97
Chile	740,59	0,00	-740,59
Ecuador	256.677,24	490.382,48	233.705,24
México	102.756,01	0,00	-102.756,01
Paraguay	30.651,95	0,00	-30.651,95
Perú	239.837,83	135.234,17	-104.603,66
Uruguay	11,43	0,00	-11,43
Venezuela	0,00	7.767.663,65	7.767.663,65
R.Dom.	0,00	0,00	0,00
<b>Total</b>	<b>2.193.531,95</b>	<b>8.616.377,55</b>	<b>6.422.845,60</b>
<b>Brasil</b>			
Argentina	12.585.131,83	18.832.906,43	6.247.774,60
Bolivia	87.089,37	663.353,22	576.263,85
Colombia	506.415,60	1.842.211,44	1.335.795,84
Chile	52.026.730,77	37.972.512,91	-14.054.217,86
Ecuador	138.981,22	6.810.889,28	6.671.908,06
México	0,00	34.985,33	34.985,33
Paraguay	1.407.800,62	1.332.197,00	-75.603,62
Perú	586.041,65	44.874.564,65	44.288.523,00
Uruguay	1.973.252,73	4.215.385,62	2.242.132,89
Venezuela	8.235,41	205.215.577,40	205.207.341,99
R.Dom.	0,00	2.568.995,84	2.568.995,84
<b>Total</b>	<b>69.319.679,20</b>	<b>324.363.579,12</b>	<b>255.043.899,92</b>
<b>Colombia</b>			
Argentina	574.322,82	18.157,91	-556.164,91
Bolivia	68.610,52	157.905,49	89.294,97
Brasil	1.842.211,44	506.415,60	-1.335.795,84
Chile	14.720,50	15.605,44	884,94
Ecuador	4.055.343,00	3.873.518,62	-181.824,38
México	0,00	0,00	0,00
Paraguay	0,00	0,00	0,00
Perú	1.365.889,40	1.768.166,21	402.276,81
Uruguay	128.676,91	0,00	-128.676,91
Venezuela	33.793,68	219.625.705,75	219.591.912,07
R.Dom.	0,00	604.242,25	604.242,25
<b>Total</b>	<b>8.083.568,27</b>	<b>226.569.717,27</b>	<b>218.486.149,00</b>

País	Débitos	Créditos	Saldos
<b>Chile</b>			
Argentina	1.392.748,14	1.585.644,53	192.896,39
Bolivia	0,00	740,59	740,59
Brasil	37.972.512,91	52.026.730,77	14.054.217,86
Colombia	15.605,44	14.720,50	-884,94
Ecuador	4.720.372,29	5.553.830,46	833.458,17
México	53.223,18	3.966.067,76	3.912.844,58
Paraguay	4,98	98.714,65	98.709,67
Perú	970.601,13	790.083,30	-180.517,83
Uruguay	790.782,95	884.697,57	93.914,62
Venezuela	63.472,38	24.428.967,43	24.365.495,05
R.Dom.	0,00	0,00	0,00
<b>Total</b>	<b>45.979.323,40</b>	<b>89.350.197,56</b>	<b>43.370.874,16</b>
<b>Ecuador</b>			
Argentina	1.716.528,40	942.952,99	-773.575,41
Bolivia	490.382,48	256.677,24	-233.705,24
Brasil	6.810.889,28	138.981,22	-6.671.908,06
Colombia	3.873.518,62	4.055.343,00	181.824,38
Chile	5.553.830,46	4.720.372,29	-833.458,17
México	16.175,61	0,00	-16.175,61
Paraguay	35.929,98	0,00	-35.929,98
Perú	2.884.503,59	1.784.919,37	-1.099.584,22
Uruguay	140.622,45	193.678,52	53.056,07
Venezuela	1.780.646,19	20.600.276,31	18.819.630,12
R.Dom.	0,00	0,00	0,00
<b>Total</b>	<b>23.303.027,06</b>	<b>32.693.200,94</b>	<b>9.390.173,88</b>
<b>México</b>			
Argentina	0,00	13.876,79	13.876,79
Bolivia	0,00	102.756,01	102.756,01
Brasil	34.985,33	0,00	-34.985,33
Colombia	0,00	0,00	0,00
Chile	3.966.067,76	53.223,18	-3.912.844,58
Ecuador	0,00	16.175,61	16.175,61
Paraguay	0,00	10.177,10	10.177,10
Perú	969.879,21	173.333,48	-796.545,73
Uruguay	0,00	599.303,80	599.303,80
Venezuela	8.626,17	69.501.876,80	69.493.250,63
R.Dom.	0,00	1.399,72	1.399,72
<b>Total</b>	<b>4.979.558,47</b>	<b>70.472.122,49</b>	<b>65.492.564,02</b>
<b>Paraguay</b>			
Argentina	2.035.442,76	2.077.767,52	42.324,76
Bolivia	0,00	30.651,95	30.651,95
Brasil	1.332.197,00	1.407.800,62	75.603,62
Colombia	0,00	0,00	0,00
Chile	98.714,65	4,98	-98.709,67
Ecuador	0,00	35.929,98	35.929,98
México	10.177,10	0,00	-10.177,10
Perú	7.287,46	800.275,46	792.988,00
Uruguay	0,00	0,00	0,00
Venezuela	863,84	12.879.113,90	12.878.250,06
R.Dom.	0,00	0,00	0,00
<b>Total</b>	<b>3.484.682,81</b>	<b>17.231.544,41</b>	<b>13.746.861,60</b>



<b>País</b>	<b>Débitos</b>	<b>Créditos</b>	<b>Saldos</b>
<b>Perú</b>			
Argentina	1.143.949,40	431.949,55	-711.999,85
Bolivia	135.234,17	239.837,83	104.603,66
Brasil	44.874.564,65	586.041,65	-44.288.523,00
Colombia	1.768.166,21	1.365.889,40	-402.276,81
Chile	790.083,30	970.601,13	180.517,83
Ecuador	1.784.919,37	2.884.503,59	1.099.584,22
México	173.333,48	969.879,21	796.545,73
Paraguay	800.275,46	7.287,46	-792.988,00
Uruguay	62.056,29	325.593,10	263.536,81
Venezuela	612.447,77	23.807.325,95	23.194.878,18
R.Dom.	0,00	764.975,57	764.975,57
<b>Total</b>	<b>52.145.030,10</b>	<b>32.353.884,44</b>	<b>-19.791.145,66</b>
<b>Uruguay</b>			
Argentina	2.927.194,16	1.248.503,84	-1.678.690,32
Bolivia	0,00	11,43	11,43
Brasil	4.215.385,62	1.973.252,73	-2.242.132,89
Colombia	0,00	128.676,91	128.676,91
Chile	884.697,57	790.782,95	-93.914,62
Ecuador	193.678,52	140.622,45	-53.056,07
México	599.303,80	0,00	-599.303,80
Paraguay	0,00	0,00	0,00
Perú	325.593,10	62.056,29	-263.536,81
Venezuela	75,66	3.336.339,78	3.336.264,12
R.Dom.	0,00	0,00	0,00
<b>Total</b>	<b>9.145.928,43</b>	<b>7.680.246,38</b>	<b>-1.465.682,05</b>
<b>Venezuela</b>			
Argentina	37.752.623,91	0,00	-37.752.623,91
Bolivia	7.767.663,65	0,00	-7.767.663,65
Brasil	205.215.577,40	8.235,41	-205.207.341,99
Colombia	219.625.705,75	33.793,68	-219.591.912,07
Chile	24.428.967,43	63.472,38	-24.365.495,05
Ecuador	20.600.276,31	1.780.646,19	-18.819.630,12
México	69.501.876,80	8.626,17	-69.493.250,63
Paraguay	12.879.113,90	863,84	-12.878.250,06
Perú	23.807.325,95	612.447,77	-23.194.878,18
Uruguay	3.336.339,78	75,66	-3.336.264,12
R.Dom.	0,00	0,00	0,00
<b>Total</b>	<b>624.915.470,88</b>	<b>2.508.161,10</b>	<b>-622.407.309,78</b>
<b>R.Dom.</b>			
Argentina	0,00	0,00	0,00
Bolivia	0,00	0,00	0,00
Brasil	2.568.995,84	0,00	-2.568.995,84
Colombia	604.242,25	0,00	-604.242,25
Chile	0,00	0,00	0,00
Ecuador	0,00	0,00	0,00
México	1.399,72	0,00	-1.399,72
Paraguay	0,00	0,00	0,00
Perú	764.975,57	0,00	-764.975,57
Uruguay	0,00	0,00	0,00
Venezuela	0,00	0,00	0,00
<b>Total</b>	<b>3.939.613,38</b>	<b>0,00</b>	<b>-3.939.613,38</b>
<b>Total General 2006</b>	<b>872.708.570,87</b>	<b>872.708.570,87</b>	<b>0,00</b>

## CUADRO 2

### TRANSFERENCIAS ANTICIPADAS (EN DÓLARES) 2006

Remesó	Recibió	Fecha	Parciales	Subtotales	Totales
<b>Argentina</b>					<b>82.317.000,00</b>
	<b>Brasil</b>			79.950.000,00	
		30/01/2006	2.700.000,00		
		07/02/2006	1.000.000,00		
		17/02/2006	1.100.000,00		
		02/03/2006	1.200.000,00		
		13/03/2006	1.200.000,00		
		17/03/2006	550.000,00		
		28/03/2006	1.300.000,00		
		11/04/2006	1.700.000,00		
		19/04/2006	1.300.000,00		
		15/05/2006	1.100.000,00		
		19/05/2006	1.100.000,00		
		30/05/2006	1.100.000,00		
		02/06/2006	1.000.000,00		
		14/06/2006	4.300.000,00		
		23/06/2006	15.000.000,00		
		11/07/2006	1.900.000,00		
		18/07/2006	1.000.000,00		
		27/07/2006	1.700.000,00		
		02/08/2006	900.000,00		
		08/08/2006	2.800.000,00		
		17/08/2006	2.800.000,00		
		23/08/2006	1.720.000,00		
		13/09/2006	1.200.000,00		
		25/09/2006	1.000.000,00		
		29/09/2006	1.400.000,00		
		10/10/2006	1.200.000,00		
		17/10/2006	1.000.000,00		
		24/10/2006	650.000,00		
		31/10/2006	1.200.000,00		
		09/11/2006	730.000,00		
		16/11/2006	1.500.000,00		
		30/11/2006	1.800.000,00		
		06/12/2006	1.000.000,00		
		13/12/2006	3.300.000,00		
		15/12/2006	15.500.000,00		
	<b>Chile</b>			2.187.000,00	
		30/01/2006	250.000,00		
		17/02/2006	85.000,00		
		02/03/2006	260.000,00		
		17/03/2006	250.000,00		
		28/03/2006	100.000,00		
		11/04/2006	200.000,00		
		30/05/2006	100.000,00		
		02/06/2006	170.000,00		
		11/07/2006	150.000,00		
		02/08/2006	90.000,00		
		23/08/2006	197.000,00		
		29/09/2006	160.000,00		
		09/11/2006	175.000,00		
	<b>Paraguay</b>			180.000,00	
		11/04/2006	180.000,00		

Remesó	Recibió	Fecha	Parciales	Subtotales	Totales
<b>Bolivia</b>					<b>26.688.391,25</b>
	<b>Argentina</b>			11.023.891,59	
		06/01/2006	201.174,65		
		10/01/2006	482.337,00		
		18/01/2006	62.127,68		
		01/02/2006	229.412,65		
		17/02/2006	299.515,04		
		24/02/2006	391.620,72		
		15/03/2006	175.833,80		
		29/03/2006	476.165,85		
		04/04/2006	116.499,50		
		10/04/2006	360.760,40		
		13/04/2006	238.944,49		
		21/04/2006	313.407,33		
		09/05/2006	149.628,60		
		12/05/2006	79.867,26		
		22/05/2006	296.487,92		
		26/05/2006	114.080,94		
		12/06/2006	194.086,86		
		19/06/2006	199.976,60		
		26/06/2006	106.724,39		
		28/06/2006	359.008,98		
		07/07/2006	99.039,37		
		10/07/2006	224.018,40		
		14/07/2006	487.064,89		
		18/07/2006	55.788,66		
		21/07/2006	81.194,31		
		31/07/2006	80.553,33		
		03/08/2006	363.283,94		
		08/08/2006	81.626,31		
		14/08/2006	193.269,70		
		17/08/2006	257.053,66		
		25/08/2006	278.130,34		
		05/09/2006	151.785,25		
		12/09/2006	142.926,81		
		14/09/2006	111.761,30		
		20/09/2006	261.640,15		
		27/09/2006	153.506,15		
		02/10/2006	272.133,88		
		05/10/2006	377.129,46		
		18/10/2006	148.051,17		
		27/10/2006	318.323,41		
		06/11/2006	128.541,33		
		16/11/2006	236.540,41		
		20/11/2006	255.760,74		
		24/11/2006	125.005,12		
		30/11/2006	112.044,93		
		06/12/2006	158.923,32		
		12/12/2006	247.868,95		
		20/12/2006	342.553,72		
		21/12/2006	398.544,00		
		22/12/2006	32.167,92		
	<b>Brasil</b>			13.428.997,88	
		18/01/2006	505.090,84		
		03/02/2006	613.306,67		

Continuación: Bolivia

Remesó	Recibió	Fecha	Parciales	Subtotales	Totales
		09/02/2006	523.170,86		
		08/03/2006	574.225,34		
		22/03/2006	633.629,31		
		04/04/2006	625.241,76		
		21/04/2006	414.993,74		
		22/05/2006	376.648,14		
		02/06/2006	615.220,51		
		12/06/2006	198.749,94		
		19/06/2006	177.145,07		
		20/06/2006	697.046,61		
		26/06/2006	447.146,59		
		29/06/2006	671.125,27		
		07/07/2006	198.124,54		
		13/07/2006	470.003,90		
		18/07/2006	288.729,44		
		25/07/2006	180.850,49		
		28/07/2006	236.359,43		
		11/08/2006	118.352,90		
		17/08/2006	371.087,08		
		25/08/2006	392.782,99		
		13/09/2006	219.938,30		
		22/09/2006	325.211,52		
		29/09/2006	186.005,22		
		05/10/2006	209.772,51		
		20/10/2006	262.670,73		
		26/10/2006	488.205,80		
		07/11/2006	380.749,63		
		14/11/2006	335.746,52		
		16/11/2006	150.575,21		
		29/11/2006	229.488,88		
		04/12/2006	758.806,00		
		12/12/2006	196.918,03		
		22/12/2006	355.878,11		
	<b>Colombia</b>			367.786,86	
		18/01/2006	25.300,96		
		27/01/2006	45.536,09		
		17/02/2006	7.675,00		
		24/02/2006	22.561,04		
		13/04/2006	26.121,00		
		09/05/2006	73.174,00		
		12/06/2006	44.495,10		
		14/07/2006	31.444,20		
		18/07/2006	30.567,16		
		23/08/2006	32.623,43		
		05/10/2006	28.288,88		
	<b>Chile</b>			1.164.647,10	
		18/01/2006	39.696,46		
		27/01/2006	81.684,81		
		09/02/2006	24.300,00		
		24/02/2006	28.408,00		
		27/03/2006	8.094,00		
		29/03/2006	46.000,20		
		21/04/2006	51.848,50		

Continuación: Bolivia

Remesó	Recibió	Fecha	Parciales	Subtotales	Totales
		09/05/2006	203.027,18		
		12/06/2006	87.911,40		
		29/06/2006	35.478,59		
		10/07/2006	57.837,02		
		08/08/2006	48.663,30		
		18/08/2006	50.290,53		
		06/09/2006	74.624,00		
		29/09/2006	115.441,96		
		02/10/2006	93.629,88		
		11/10/2006	16.577,00		
		24/11/2006	49.978,60		
		22/12/2006	51.155,67		
	<b>Ecuador</b>			164.657,78	
		18/01/2006	10.727,56		
		03/03/2006	47.552,20		
		27/03/2006	48.566,31		
		27/06/2006	11.670,63		
		15/12/2006	46.141,08		
	<b>México</b>			132.185,18	
		05/09/2006	43.160,18		
		09/11/2006	89.025,00		
	<b>Paraguay</b>			78.853,85	
		06/01/2006	9.137,19		
		13/04/2006	41.996,73		
		21/07/2006	15.248,17		
		13/09/2006	12.471,76		
	<b>Perú</b>			276.841,52	
		03/03/2006	14.814,72		
		17/03/2006	66.370,07		
		21/04/2006	1.578,55		
		09/05/2006	6.671,78		
		27/06/2006	21.943,64		
		13/07/2006	49.296,74		
		22/08/2006	22.200,45		
		05/09/2006	15.675,32		
		22/09/2006	36.563,02		
		06/11/2006	41.727,23		
	<b>Uruguay</b>			50.529,49	
		01/08/2006	9.414,61		
		05/09/2006	4.954,00		
		06/10/2006	36.160,88		

Remesó	Recibió	Fecha	Parciales	Subtotales	Totales
<b>Colombia</b>					<b>17.378.000,00</b>
	<b>Argentina</b>			2.313.000,00	
		23/01/2006	105.000,00		
		31/01/2006	108.000,00		
		24/02/2006	130.000,00		
		30/03/2006	150.000,00		
		17/05/2006	139.000,00		
		25/05/2006	149.000,00		
		05/07/2006	160.000,00		
		27/07/2006	204.000,00		
		18/08/2006	200.000,00		
		25/09/2006	182.000,00		
		28/09/2006	125.000,00		
		17/10/2006	167.000,00		
		10/11/2006	170.000,00		
		28/11/2006	101.000,00		
		15/12/2006	223.000,00		
	<b>Brasil</b>			11.606.000,00	
		13/01/2006	231.000,00		
		01/02/2006	346.000,00		
		17/02/2006	760.000,00		
		21/02/2006	318.000,00		
		08/03/2006	100.000,00		
		13/03/2006	167.000,00		
		16/03/2006	259.000,00		
		03/04/2006	1.090.000,00		
		09/05/2006	600.000,00		
		26/05/2006	113.000,00		
		31/05/2006	130.000,00		
		06/06/2006	171.000,00		
		23/06/2006	643.000,00		
		27/06/2006	304.000,00		
		13/07/2006	166.000,00		
		18/07/2006	422.000,00		
		08/08/2006	142.000,00		
		10/08/2006	131.000,00		
		25/08/2006	360.000,00		
		05/09/2006	413.000,00		
		15/09/2006	995.000,00		
		10/10/2006	184.000,00		
		23/10/2006	231.000,00		
		26/10/2006	430.000,00		
		31/10/2006	157.000,00		
		09/11/2006	575.000,00		
		16/11/2006	105.000,00		
		22/11/2006	265.000,00		
		24/11/2006	1.158.000,00		
		01/12/2006	277.000,00		
		06/12/2006	232.000,00		
		18/12/2006	131.000,00		
	<b>Chile</b>			464.000,00	
		01/12/2006	464.000,00		

Continuación: Colombia

Remesó	Recibió	Fecha	Parciales	Subtotales	Totales
	<b>Ecuador</b>			2.335.000,00	
		22/03/2006	122.000,00		
		04/05/2006	176.000,00		
		15/05/2006	111.000,00		
		06/06/2006	831.000,00		
		08/06/2006	402.000,00		
		12/06/2006	147.000,00		
		11/10/2006	129.000,00		
		20/10/2006	152.000,00		
		24/10/2006	111.000,00		
		11/12/2006	154.000,00		
	<b>Perú</b>			528.000,00	
		11/04/2006	105.000,00		
		31/05/2006	108.000,00		
		25/08/2006	103.000,00		
		18/12/2006	212.000,00		
	<b>Uruguay</b>			132.000,00	
		19/10/2006	132.000,00		

Remesó	Recibió	Fecha	Parciales	Subtotales	Totales
<b>Chile</b>					<b>17.786.420,59</b>
	<b>Argentina</b>			2.676.910,73	
		19/04/2006	103.079,96		
		05/05/2006	87.861,42		
		07/06/2006	33.932,42		
		08/06/2006	63.713,46		
		09/06/2006	23.625,00		
		13/06/2006	102.849,98		
		23/06/2006	726.521,60		
		29/06/2006	22.664,40		
		18/07/2006	212.975,95		
		21/07/2006	89.000,00		
		26/07/2006	10.973,60		
		14/08/2006	86.932,68		
		08/09/2006	142.580,74		
		11/09/2006	135.506,18		
		12/09/2006	108.870,50		
		13/09/2006	73.759,85		
		15/09/2006	69.636,19		
		04/10/2006	126.142,63		
		11/10/2006	25.217,84		
		13/10/2006	81.420,51		
		19/10/2006	35.201,23		
		20/10/2006	31.436,68		
		23/10/2006	33.619,95		
		24/10/2006	46.000,00		
		30/10/2006	16.372,74		
		14/11/2006	38.354,91		
		17/11/2006	16.997,40		
		29/11/2006	75.943,23		
		30/11/2006	41.748,80		
		19/12/2006	13.970,88		
	<b>Brasil</b>			9.451.003,20	
		10/01/2006	1.450.000,00		
		24/01/2006	100.000,00		
		31/01/2006	2.050.000,00		
		07/02/2006	1.500.000,00		
		14/02/2006	1.200.000,00		
		18/05/2006	1.987.785,85		
		08/06/2006	78.075,62		
		14/06/2006	191.357,69		
		05/09/2006	341.256,00		
		21/09/2006	552.528,04		
	<b>Colombia</b>			509.497,35	
		10/01/2006	50.000,00		
		17/01/2006	50.000,00		
		31/01/2006	50.000,00		
		07/03/2006	50.000,00		
		19/04/2006	29.050,40		
		05/07/2006	147.392,81		
		12/07/2006	30.789,00		
		07/11/2006	35.882,61		
		12/12/2006	66.382,53		



Continuación: Chile

Remesó	Recibió	Fecha	Parciales	Subtotales	Totales
	<b>Ecuador</b>			1.524.176,99	
		10/01/2006	150.000,00		
		14/02/2006	50.000,00		
		04/04/2006	100.000,00		
		11/04/2006	50.000,00		
		11/05/2006	13.999,25		
		23/05/2006	107.043,39		
		09/08/2006	96.759,23		
		25/08/2006	77.670,13		
		07/09/2006	133.004,60		
		21/09/2006	134.068,01		
		25/09/2006	47.289,00		
		13/10/2006	90.415,79		
		17/10/2006	32.600,40		
		23/10/2006	27.783,32		
		26/10/2006	36.085,50		
		17/11/2006	177.890,47		
		30/11/2006	63.906,96		
		04/12/2006	22.310,60		
		07/12/2006	43.490,48		
		15/12/2006	34.777,46		
		18/12/2006	16.270,00		
		21/12/2006	18.812,40		
	<b>México</b>			620.906,30	
		07/09/2006	152.226,00		
		13/10/2006	130.440,00		
		01/12/2006	338.240,30		
	<b>Paraguay</b>			14.210,91	
		08/06/2006	14.210,91		
	<b>Perú</b>			1.948.842,94	
		17/01/2006	50.000,00		
		31/01/2006	100.000,00		
		14/03/2006	150.000,00		
		21/03/2006	100.000,00		
		19/04/2006	31.886,80		
		21/04/2006	34.791,49		
		08/05/2006	43.833,59		
		11/05/2006	56.944,32		
		12/05/2006	41.548,22		
		15/05/2006	208.056,79		
		30/05/2006	47.416,53		
		14/06/2006	13.570,73		
		15/06/2006	27.000,00		
		07/07/2006	233.206,53		
		04/08/2006	38.843,39		
		07/09/2006	161.668,95		
		13/09/2006	32.588,06		
		15/09/2006	139.576,54		
		06/11/2006	37.189,86		
		06/12/2006	86.989,23		
		14/12/2006	96.229,06		
		22/12/2006	217.502,85		

Continuación: Chile

Remesó	Recibió	Fecha	Parciales	Subtotales	Totales
	<b>Uruguay</b>			1.040.872,17	
		10/01/2006	100.000,00		
		17/01/2006	100.000,00		
		07/02/2006	200.000,00		
		14/02/2006	100.000,00		
		21/02/2006	100.000,00		
		11/04/2006	50.000,00		
		19/04/2006	2.245,43		
		16/08/2006	13.470,57		
		13/09/2006	73.309,05		
		14/09/2006	84.869,40		
		03/10/2006	24.711,92		
		11/10/2006	79.472,80		
		23/10/2006	112.793,00		

Remesó	Recibió	Fecha	Parciales	Subtotales	Totales
<b>Ecuador</b>					<b>127.976.847,52</b>
	<b>Argentina</b>			13.439.470,00	
		24/01/2006	135.230,00		
		08/02/2006	2.295.567,00		
		22/02/2006	3.287.113,00		
		07/03/2006	112.041,00		
		21/03/2006	402.512,00		
		29/03/2006	102.153,00		
		04/04/2006	237.276,00		
		10/04/2006	60.745,00		
		18/04/2006	129.341,00		
		07/08/2006	584.697,00		
		21/08/2006	5.038.914,00		
		12/09/2006	30.800,00		
		20/09/2006	182.119,00		
		03/10/2006	164.921,00		
		10/10/2006	45.347,00		
		16/10/2006	103.181,00		
		24/10/2006	119.435,00		
		07/11/2006	83.129,00		
		14/11/2006	134.221,00		
		27/11/2006	56.167,00		
		04/12/2006	134.561,00		
	<b>Bolivia</b>			284.699,46	
		24/01/2006	97.328,00		
		22/02/2006	49.453,06		
		14/11/2006	94.135,55		
		27/11/2006	43.782,85		
	<b>Brasil</b>			95.006.077,00	
		17/01/2006	4.763.661,00		
		24/01/2006	1.283.547,00		
		08/02/2006	3.035.669,00		
		22/02/2006	13.865.954,00		
		07/03/2006	1.864.332,00		
		21/03/2006	1.657.330,00		
		29/03/2006	1.113.021,00		
		04/04/2006	968.313,00		
		10/04/2006	3.430.039,00		
		18/04/2006	1.055.575,00		
		09/05/2006	1.945.942,00		
		04/08/2006	19.047.127,00		
		21/08/2006	14.182.133,00		
		12/09/2006	2.698.442,00		
		20/09/2006	2.719.283,00		
		26/09/2006	713.191,00		
		03/10/2006	1.010.135,00		
		10/10/2006	4.253.947,00		
		16/10/2006	2.518.899,00		
		24/10/2006	1.390.706,00		
		07/11/2006	3.048.643,00		
		14/11/2006	1.160.688,00		
		27/11/2006	2.724.248,00		
		04/12/2006	3.046.444,00		
		11/12/2006	944.993,00		
		18/12/2006	563.815,00		

## Continuación: Ecuador

Remesó	Recibió	Fecha	Parciales	Subtotales	Totales
	<b>Colombia</b>			6.768.216,00	
		17/01/2006	279.130,00		
		24/01/2006	1.843.154,00		
		08/02/2006	234.376,00		
		22/02/2006	581.769,00		
		07/03/2006	10.738,00		
		21/03/2006	491.456,00		
		18/04/2006	159.309,00		
		08/08/2006	1.473.461,00		
		21/08/2006	125.368,00		
		12/09/2006	70.390,00		
		26/09/2006	322.612,00		
		10/10/2006	52.159,00		
		07/11/2006	239.464,00		
		14/11/2006	85.160,00		
		27/11/2006	697.852,00		
		04/12/2006	101.818,00		
	<b>Chile</b>			5.337.229,00	
		17/01/2006	290.625,00		
		24/01/2006	139.362,00		
		08/02/2006	773.066,00		
		22/02/2006	216.059,00		
		07/03/2006	200.509,00		
		21/03/2006	43.786,00		
		29/03/2006	1.192.239,00		
		18/04/2006	94.499,00		
		09/05/2006	121.112,00		
		04/08/2006	796.549,00		
		21/08/2006	123.877,00		
		12/09/2006	137.870,00		
		20/09/2006	47.289,00		
		03/10/2006	249.129,00		
		10/10/2006	226.295,00		
		24/10/2006	34.328,00		
		07/11/2006	202.374,00		
		27/11/2006	363.404,00		
		11/12/2006	84.857,00		
	<b>México</b>			5.185.542,15	
		17/01/2006	28.232,72		
		07/03/2006	654.971,91		
		10/04/2006	20.963,27		
		04/08/2006	2.286.838,66		
		12/09/2006	20.924,50		
		26/09/2006	913.712,81		
		10/10/2006	196.857,28		
		24/10/2006	1.063.041,00		
	<b>Paraguay</b>			23.681,56	
		17/01/2006	5.426,49		
		22/02/2006	55,07		
		07/08/2006	18.200,00		
	<b>Perú</b>			1.759.333,88	
		24/01/2006	14.200,00		

Continuación: Ecuador

Remesó	Recibió	Fecha	Parciales	Subtotales	Totales
		08/02/2006	84.657,00		
		07/03/2006	21.350,00		
		21/03/2006	129.428,00		
		29/03/2006	152.334,00		
		04/04/2006	27.867,00		
		09/05/2006	122.233,00		
		04/08/2006	55.706,00		
		21/08/2006	109.199,00		
		12/09/2006	152.447,94		
		20/09/2006	793,79		
		03/10/2006	84.425,65		
		10/10/2006	42.556,15		
		16/10/2006	55.028,39		
		24/10/2006	14.241,00		
		07/11/2006	273.783,58		
		14/11/2006	54.088,09		
		27/11/2006	41.454,98		
		04/12/2006	71.765,00		
		11/12/2006	80.190,76		
		18/12/2006	171.584,55		
	<b>Uruguay</b>			172.598,47	
		08/02/2006	49.404,00		
		09/05/2006	2.346,80		
		04/08/2006	57.186,65		
		20/09/2006	21.076,63		
		03/10/2006	7.344,71		
		14/11/2006	35.239,68		

Remesó	Recibió	Fecha	Parciales	Subtotales	Totales
<b>Paraguay</b>					<b>46.021.508,78</b>
	<b>Argentina</b>			5.206.918,94	
		31/01/2006	137.763,87		
		15/02/2006	115.818,47		
		28/02/2006	229.396,64		
		15/03/2006	559.097,43		
		31/03/2006	235.382,54		
		17/05/2006	34.777,70		
		02/06/2006	62.530,06		
		29/06/2006	395.949,04		
		24/07/2006	461.631,32		
		10/08/2006	134.842,87		
		18/08/2006	152.396,29		
		25/08/2006	116.454,76		
		08/09/2006	81.581,62		
		15/09/2006	58.873,71		
		22/09/2006	50.097,20		
		06/10/2006	443.454,80		
		13/10/2006	19.097,60		
		01/11/2006	189.739,74		
		10/11/2006	116.098,89		
		17/11/2006	234.844,64		
		24/11/2006	281.526,44		
		01/12/2006	585.422,85		
		07/12/2006	143.066,18		
		15/12/2006	153.766,39		
		22/12/2006	213.307,89		
	<b>Brasil</b>			35.472.480,10	
		31/01/2006	1.007.919,97		
		15/02/2006	1.024.109,18		
		28/02/2006	820.893,50		
		15/03/2006	714.587,57		
		31/03/2006	792.120,47		
		21/04/2006	843.143,57		
		03/05/2006	10.934.064,70		
		17/05/2006	959.455,26		
		02/06/2006	568.963,76		
		29/06/2006	590.244,16		
		24/07/2006	329.633,75		
		10/08/2006	684.965,97		
		18/08/2006	875.080,36		
		25/08/2006	157.223,34		
		08/09/2006	34.265,36		
		15/09/2006	395.017,94		
		22/09/2006	331.648,60		
		28/09/2006	715.488,04		
		06/10/2006	191.778,01		
		13/10/2006	309.051,94		
		20/10/2006	80.668,45		
		27/10/2006	54.288,49		
		01/11/2006	10.579.965,49		
		10/11/2006	945.694,45		
		17/11/2006	68.758,83		
		24/11/2006	719.923,26		
		01/12/2006	331.214,91		
		07/12/2006	412.310,77		

Continuación: Paraguay

Remesó	Recibió	Fecha	Parciales	Subtotales	Totales
	<b>Chile</b>			5.168.882,20	
		31/01/2006	119.248,00		
		15/02/2006	19.839,32		
		28/02/2006	119.243,60		
		15/03/2006	168.903,21		
		31/03/2006	375.284,31		
		21/04/2006	498.026,77		
		17/05/2006	234.756,22		
		02/06/2006	438.908,19		
		29/06/2006	308.373,37		
		24/07/2006	408.516,23		
		10/08/2006	367.145,26		
		18/08/2006	56.270,00		
		25/08/2006	94.392,00		
		08/09/2006	203.980,69		
		22/09/2006	246.590,67		
		06/10/2006	200.804,49		
		13/10/2006	76.257,15		
		20/10/2006	183.700,80		
		27/10/2006	240.705,64		
		17/11/2006	145.604,34		
		24/11/2006	34.680,46		
		01/12/2006	9.350,00		
		07/12/2006	33.418,08		
		15/12/2006	263.979,19		
		22/12/2006	320.904,21		
	<b>México</b>			35.305,00	
		27/10/2006	15.235,00		
		01/11/2006	10.070,00		
		01/12/2006	10.000,00		
	<b>Perú</b>			95.828,99	
		24/07/2006	64,83		
		10/08/2006	91.828,14		
		25/08/2006	788,86		
		28/09/2006	787,48		
		01/11/2006	786,56		
		24/11/2006	786,56		
		22/12/2006	786,56		
	<b>Venezuela</b>			42.093,55	
		28/02/2006	42.093,55		

Remesó	Recibió	Fecha	Parciales	Subtotales	Totales
<b>Perú</b>					<b>140.916.754,17</b>
	<b>Argentina</b>			15.812.441,47	
		11/01/2006	140.000,00		
		19/01/2006	35.000,00		
		24/01/2006	75.000,00		
		31/01/2006	55.000,00		
		02/02/2006	1.485.000,00		
		07/02/2006	155.000,00		
		09/02/2006	20.000,00		
		16/02/2006	35.000,00		
		28/02/2006	1.025.000,00		
		02/03/2006	35.000,00		
		07/03/2006	1.930.000,00		
		09/03/2006	155.000,00		
		14/03/2006	100.000,00		
		23/03/2006	15.000,00		
		28/03/2006	60.000,00		
		30/03/2006	245.000,00		
		06/04/2006	75.000,00		
		11/04/2006	195.000,00		
		20/04/2006	1.225.000,00		
		09/05/2006	675.000,00		
		23/05/2006	25.000,00		
		30/05/2006	65.000,00		
		01/06/2006	40.000,00		
		06/06/2006	1.845.000,00		
		13/06/2006	220.000,00		
		20/06/2006	50.000,00		
		27/06/2006	110.000,00		
		28/06/2006	100.000,00		
		05/07/2006	65.000,00		
		18/07/2006	70.000,00		
		25/07/2006	75.000,00		
		01/08/2006	1.465.000,00		
		10/08/2006	44.939,17		
		17/08/2006	457.819,45		
		22/08/2006	19.450,00		
		12/09/2006	236.204,83		
		21/09/2006	218.961,11		
		22/09/2006	98.924,50		
		28/09/2006	22.154,86		
		03/10/2006	103.446,63		
		05/10/2006	1.230.096,75		
		11/10/2006	52.546,65		
		24/10/2006	242.198,60		
		07/11/2006	322.803,94		
		14/11/2006	255.619,51		
		21/11/2006	60.822,35		
		28/11/2006	39.600,00		
		30/11/2006	205.786,90		
		05/12/2006	48.492,53		
		12/12/2006	41.290,80		
		14/12/2006	40.363,44		
		21/12/2006	205.919,45		
	<b>Bolivia</b>			420.494,09	
		19/01/2006	65.000,00		



Continuación: Perú

Remesó	Recibió	Fecha	Parciales	Subtotales	Totales
		24/01/2006	50.000,00		
		09/02/2006	110.000,00		
		23/02/2006	55.000,00		
		16/05/2006	30.000,00		
		07/07/2006	20.000,00		
		10/08/2006	19.283,99		
		26/10/2006	16.852,96		
		21/11/2006	54.357,14		
	<b>Brasil</b>			98.603.978,49	
		06/01/2006	3.490.000,00		
		11/01/2006	150.000,00		
		13/01/2006	1.205.000,00		
		17/01/2006	155.000,00		
		19/01/2006	285.000,00		
		24/01/2006	1.800.000,00		
		25/01/2006	9.275.000,00		
		31/01/2006	525.000,00		
		02/02/2006	30.000,00		
		07/02/2006	905.000,00		
		09/02/2006	830.000,00		
		14/02/2006	115.000,00		
		16/02/2006	390.000,00		
		21/02/2006	105.000,00		
		23/02/2006	95.000,00		
		28/02/2006	140.000,00		
		07/03/2006	405.000,00		
		09/03/2006	820.000,00		
		14/03/2006	30.000,00		
		16/03/2006	265.000,00		
		21/03/2006	515.000,00		
		23/03/2006	1.860.000,00		
		28/03/2006	5.340.000,00		
		30/03/2006	260.000,00		
		04/04/2006	2.680.000,00		
		11/04/2006	2.665.000,00		
		18/04/2006	920.000,00		
		20/04/2006	425.000,00		
		09/05/2006	1.895.000,00		
		11/05/2006	60.000,00		
		16/05/2006	175.000,00		
		18/05/2006	250.000,00		
		23/05/2006	550.000,00		
		25/05/2006	40.000,00		
		30/05/2006	155.000,00		
		01/06/2006	35.000,00		
		06/06/2006	25.000,00		
		08/06/2006	705.000,00		
		13/06/2006	120.000,00		
		15/06/2006	65.000,00		
		22/06/2006	80.000,00		
		27/06/2006	11.690.000,00		
		28/06/2006	20.000,00		
		05/07/2006	1.830.000,00		
		07/07/2006	315.000,00		
		11/07/2006	245.000,00		

Continuación: Perú

Remesó	Recibió	Fecha	Parciales	Subtotales	Totales
		13/07/2006	15.000,00		
		18/07/2006	295.000,00		
		20/07/2006	230.000,00		
		25/07/2006	330.000,00		
		01/08/2006	1.560.000,00		
		08/08/2006	76.121,21		
		10/08/2006	334.646,82		
		15/08/2006	298.219,18		
		17/08/2006	104.774,32		
		22/08/2006	45.668,53		
		24/08/2006	43.035,65		
		05/09/2006	57.834,59		
		12/09/2006	91.322,69		
		19/09/2006	1.266.162,09		
		21/09/2006	281.888,76		
		22/09/2006	193.535,69		
		26/09/2006	264.685,00		
		28/09/2006	206.597,51		
		03/10/2006	351.559,16		
		05/10/2006	182.356,89		
		11/10/2006	2.556.699,21		
		13/10/2006	77.984,54		
		19/10/2006	132.978,80		
		24/10/2006	196.511,22		
		26/10/2006	339.637,30		
		31/10/2006	15.182.653,29		
		07/11/2006	669.533,01		
		09/11/2006	268.014,08		
		14/11/2006	1.144.487,96		
		16/11/2006	60.528,10		
		21/11/2006	1.894.391,75		
		24/11/2006	12.415,72		
		28/11/2006	803.383,57		
		30/11/2006	28.657,17		
		05/12/2006	131.317,63		
		12/12/2006	82.646,35		
		18/12/2006	12.491.033,60		
		19/12/2006	2.251.752,97		
		21/12/2006	115.944,13		
	<b>Colombia</b>			17.965.346,58	
		06/01/2006	40.000,00		
		11/01/2006	20.000,00		
		17/01/2006	185.000,00		
		19/01/2006	20.000,00		
		24/01/2006	95.000,00		
		31/01/2006	50.000,00		
		02/02/2006	105.000,00		
		07/02/2006	70.000,00		
		14/02/2006	20.000,00		
		16/02/2006	115.000,00		
		28/02/2006	45.000,00		
		02/03/2006	150.000,00		
		09/03/2006	20.000,00		
		14/03/2006	40.000,00		

## Continuación: Perú

Remesó	Recibió	Fecha	Parciales	Subtotales	Totales
		16/03/2006	135.000,00		
		21/03/2006	95.000,00		
		23/03/2006	230.000,00		
		28/03/2006	65.000,00		
		30/03/2006	60.000,00		
		06/04/2006	225.000,00		
		18/04/2006	275.000,00		
		20/04/2006	75.000,00		
		04/05/2006	905.000,00		
		11/05/2006	20.000,00		
		16/05/2006	1.000.000,00		
		23/05/2006	435.000,00		
		25/05/2006	35.000,00		
		30/05/2006	315.000,00		
		06/06/2006	1.240.000,00		
		08/06/2006	380.000,00		
		13/06/2006	570.000,00		
		20/06/2006	615.000,00		
		22/06/2006	45.000,00		
		27/06/2006	460.000,00		
		05/07/2006	445.000,00		
		07/07/2006	100.000,00		
		11/07/2006	585.000,00		
		13/07/2006	325.000,00		
		18/07/2006	110.000,00		
		25/07/2006	10.000,00		
		01/08/2006	1.230.000,00		
		08/08/2006	1.580.364,31		
		15/08/2006	130.268,24		
		17/08/2006	1.091.944,85		
		22/08/2006	386.164,88		
		24/08/2006	14.360,30		
		07/09/2006	455.969,80		
		19/09/2006	93.811,58		
		21/09/2006	13.717,87		
		22/09/2006	84.902,74		
		28/09/2006	115.423,61		
		03/10/2006	1.183.164,22		
		05/10/2006	46.048,28		
		17/10/2006	63.551,01		
		19/10/2006	23.097,60		
		31/10/2006	110.648,28		
		07/11/2006	266.502,40		
		09/11/2006	21.017,30		
		14/11/2006	153.768,45		
		21/11/2006	95.804,20		
		24/11/2006	110.068,45		
		05/12/2006	393.543,88		
		12/12/2006	117.321,74		
		14/12/2006	453.882,59		
	<b>Chile</b>			2.223.930,12	
		06/01/2006	25.000,00		
		11/01/2006	25.000,00		
		25/01/2006	45.000,00		

Continuación: Perú

Remesó	Recibió	Fecha	Parciales	Subtotales	Totales
		09/02/2006	155.000,00		
		16/02/2006	355.000,00		
		21/02/2006	20.000,00		
		23/02/2006	35.000,00		
		06/04/2006	110.000,00		
		06/06/2006	30.000,00		
		13/06/2006	45.000,00		
		20/06/2006	35.000,00		
		11/07/2006	205.000,00		
		13/07/2006	30.000,00		
		18/07/2006	15.000,00		
		01/08/2006	50.000,00		
		26/09/2006	50.553,79		
		11/10/2006	46.378,00		
		13/10/2006	77.428,00		
		31/10/2006	81.494,28		
		16/11/2006	48.472,53		
		24/11/2006	180.850,09		
		28/11/2006	73.593,32		
		30/11/2006	49.062,04		
		12/12/2006	107.648,07		
		18/12/2006	328.450,00		
	<b>Ecuador</b>			896.762,42	
		17/01/2006	110.000,00		
		25/01/2006	25.000,00		
		31/01/2006	25.000,00		
		02/02/2006	100.000,00		
		21/02/2006	100.000,00		
		11/04/2006	25.000,00		
		18/04/2006	175.000,00		
		24/08/2006	39.183,40		
		07/09/2006	207.748,82		
		14/12/2006	89.830,20		
	<b>México</b>			962.585,79	
		31/01/2006	25.000,00		
		23/02/2006	15.000,00		
		28/02/2006	250.000,00		
		23/03/2006	60.000,00		
		18/04/2006	10.000,00		
		06/06/2006	45.000,00		
		07/07/2006	15.000,00		
		01/08/2006	250.000,00		
		12/09/2006	71.614,23		
		28/09/2006	22.708,82		
		17/10/2006	198.262,74		
	<b>Paraguay</b>			3.523.043,00	
		11/01/2006	10.000,00		
		23/03/2006	15.000,00		
		25/05/2006	30.000,00		
		05/07/2006	95.000,00		
		01/08/2006	45.000,00		

Continuación: Perú

Remesó	Recibió	Fecha	Parciales	Subtotales	Totales
		19/09/2006	1.390.938,00		
		05/10/2006	866.750,00		
		16/11/2006	1.070.355,00		
	<b>Uruguay</b>			508.172,21	
		28/02/2006	100.000,00		
		26/10/2006	408.172,21		

Remesó	Recibió	Fecha	Parciales	Subtotales	Totales
<b>Uruguay</b>					<b>38.796.410,51</b>
	<b>Argentina</b>			5.986.250,00	
		12/01/2006	338.000,00		
		23/01/2006	111.000,00		
		31/01/2006	104.000,00		
		02/02/2006	106.000,00		
		07/02/2006	103.000,00		
		13/02/2006	223.000,00		
		16/02/2006	198.000,00		
		09/03/2006	106.000,00		
		10/03/2006	177.000,00		
		16/03/2006	116.000,00		
		29/03/2006	101.960,00		
		12/04/2006	366.890,00		
		05/05/2006	235.400,00		
		06/06/2006	107.000,00		
		16/06/2006	237.000,00		
		28/06/2006	102.000,00		
		10/07/2006	111.000,00		
		20/07/2006	197.000,00		
		27/07/2006	372.000,00		
		04/08/2006	274.000,00		
		15/08/2006	132.000,00		
		11/09/2006	107.000,00		
		15/09/2006	288.000,00		
		27/09/2006	196.000,00		
		06/10/2006	181.000,00		
		19/10/2006	105.000,00		
		26/10/2006	251.000,00		
		01/11/2006	110.000,00		
		08/11/2006	214.000,00		
		14/11/2006	153.000,00		
		04/12/2006	103.000,00		
		05/12/2006	239.000,00		
		11/12/2006	101.000,00		
		20/12/2006	120.000,00		
	<b>Brasil</b>			26.992.010,00	
		12/01/2006	700.000,00		
		13/01/2006	400.000,00		
		19/01/2006	106.000,00		
		20/01/2006	215.000,00		
		25/01/2006	414.000,00		
		30/01/2006	282.000,00		
		01/02/2006	201.000,00		
		03/02/2006	327.000,00		
		08/02/2006	313.000,00		
		10/02/2006	294.000,00		
		16/02/2006	163.000,00		
		21/02/2006	214.000,00		
		22/02/2006	329.000,00		
		01/03/2006	261.000,00		
		02/03/2006	168.000,00		
		03/03/2006	734.000,00		
		07/03/2006	169.000,00		
		08/03/2006	338.000,00		

Continuación: Uruguay

Remesó	Recibió	Fecha	Parciales	Subtotales	Totales
		10/03/2006	184.000,00		
		13/03/2006	705.000,00		
		14/03/2006	241.000,00		
		21/03/2006	132.000,00		
		29/03/2006	296.600,00		
		31/03/2006	232.140,00		
		05/04/2006	232.370,00		
		10/04/2006	250.000,00		
		12/04/2006	226.880,00		
		13/04/2006	391.900,00		
		20/04/2006	307.520,00		
		26/04/2006	188.000,00		
		05/05/2006	742.700,00		
		11/05/2006	187.500,00		
		19/05/2006	282.200,00		
		24/05/2006	193.200,00		
		30/05/2006	273.000,00		
		31/05/2006	188.000,00		
		01/06/2006	493.000,00		
		06/06/2006	175.000,00		
		08/06/2006	611.000,00		
		12/06/2006	143.000,00		
		16/06/2006	138.000,00		
		21/06/2006	102.000,00		
		30/06/2006	487.000,00		
		03/07/2006	573.000,00		
		05/07/2006	445.000,00		
		06/07/2006	731.000,00		
		10/07/2006	548.000,00		
		20/07/2006	623.000,00		
		24/07/2006	115.000,00		
		27/07/2006	110.000,00		
		01/08/2006	218.000,00		
		02/08/2006	244.000,00		
		04/08/2006	212.000,00		
		08/08/2006	147.000,00		
		09/08/2006	362.000,00		
		14/08/2006	223.000,00		
		16/08/2006	178.000,00		
		18/08/2006	108.000,00		
		07/09/2006	159.000,00		
		08/09/2006	213.000,00		
		13/09/2006	152.000,00		
		15/09/2006	367.000,00		
		19/09/2006	118.000,00		
		26/09/2006	240.000,00		
		27/09/2006	208.000,00		
		29/09/2006	199.000,00		
		02/10/2006	555.000,00		
		04/10/2006	556.000,00		
		10/10/2006	111.000,00		
		11/10/2006	742.000,00		
		18/10/2006	129.000,00		
		20/10/2006	222.000,00		
		23/10/2006	215.000,00		

Continuación: Uruguay

Remesó	Recibió	Fecha	Parciales	Subtotales	Totales
		24/10/2006	100.000,00		
		27/10/2006	133.000,00		
		30/10/2006	106.000,00		
		31/10/2006	153.000,00		
		01/11/2006	248.000,00		
		03/11/2006	504.000,00		
		06/11/2006	548.000,00		
		08/11/2006	160.000,00		
		14/11/2006	503.000,00		
		20/11/2006	164.000,00		
		21/11/2006	376.000,00		
		24/11/2006	619.000,00		
		27/11/2006	124.000,00		
		29/11/2006	157.000,00		
		01/12/2006	172.000,00		
		05/12/2006	157.000,00		
		12/12/2006	109.000,00		
		15/12/2006	229.000,00		
		19/12/2006	376.000,00		
	<b>Chile</b>			2.258.550,00	
		27/03/2006	149.000,00		
		31/03/2006	225.000,00		
		05/04/2006	316.550,00		
		31/05/2006	152.000,00		
		21/06/2006	250.000,00		
		21/07/2006	114.000,00		
		09/08/2006	106.000,00		
		26/09/2006	128.000,00		
		06/10/2006	143.000,00		
		03/11/2006	144.000,00		
		14/11/2006	152.000,00		
		27/11/2006	111.000,00		
		18/12/2006	118.000,00		
		21/12/2006	150.000,00		
	<b>Ecuador</b>			100.000,00	
		26/04/2006	100.000,00		
	<b>México</b>			3.162.600,51	
		23/01/2006	125.000,00		
		15/02/2006	156.000,00		
		08/03/2006	101.000,00		
		22/03/2006	102.000,00		
		05/04/2006	249.950,00		
		08/05/2006	256.100,00		
		23/05/2006	118.800,00		
		24/05/2006	199.000,00		
		26/06/2006	298.187,09		
		05/07/2006	319.123,88		
		31/07/2006	316.439,54		
		04/10/2006	378.000,00		
		30/10/2006	275.000,00		
		30/11/2006	268.000,00		



Continuación: Uruguay

Remesó	Recibió	Fecha	Parciales	Subtotales	Totales
	<b>Perú</b>			297.000,00	
		16/02/2006	86.000,00		
		24/02/2006	110.000,00		
		30/05/2006	101.000,00		

Remesó	Recibió	Fecha	Parciales	Subtotales	Totales
<b>Venezuela</b>					<b>4.821.447.701,16</b>
	<b>Argentina</b>			185.604.903,18	
		11/01/2006	2.399.248,68		
		18/01/2006	740.847,13		
		01/02/2006	5.977.238,20		
		09/02/2006	3.109.776,61		
		22/02/2006	5.672.127,05		
		17/03/2006	6.421.305,77		
		24/03/2006	1.046.199,19		
		20/04/2006	12.933.360,19		
		09/05/2006	2.053.191,78		
		18/05/2006	5.177.613,02		
		26/05/2006	8.793.010,05		
		06/06/2006	3.690.652,55		
		13/06/2006	1.170.450,61		
		16/06/2006	751.997,99		
		30/06/2006	10.099.357,13		
		10/07/2006	1.965.752,34		
		20/07/2006	5.045.302,36		
		28/07/2006	4.267.947,96		
		03/08/2006	2.113.679,54		
		21/08/2006	8.096.921,19		
		13/09/2006	6.040.287,21		
		22/09/2006	1.158,28		
		22/09/2006	8.795.893,37		
		04/10/2006	9.711.415,19		
		06/10/2006	492.835,37		
		16/10/2006	7.924.237,42		
		20/10/2006	1.835.862,11		
		01/11/2006	8.499.596,16		
		17/11/2006	10.949.495,84		
		24/11/2006	2.399.053,34		
		27/11/2006	840.494,57		
		29/11/2006	1.749.284,74		
		01/12/2006	994.079,76		
		19/12/2006	25.105.240,38		
		22/12/2006	7.399.331,00		
		22/12/2006	1.340.659,10		
	<b>Bolivia</b>			49.214.665,05	
		11/01/2006	74.360,01		
		25/01/2006	1.735.760,00		
		22/02/2006	143.821,68		
		17/03/2006	1.313.114,67		
		24/03/2006	811.006,98		
		30/03/2006	1.607.350,65		
		20/04/2006	321.322,55		
		09/05/2006	1.873.852,96		
		06/06/2006	3.286.601,49		
		13/06/2006	405.000,00		
		16/06/2006	99.094,20		
		30/06/2006	32.549,03		
		10/07/2006	23.610,94		
		19/07/2006	2.055.648,00		
		28/07/2006	3.180.739,90		
		03/08/2006	3.177.102,24		

Continuación: Venezuela

Remesó	Recibió	Fecha	Parciales	Subtotales	Totales
		21/08/2006	803.729,96		
		21/09/2006	638.212,77		
		03/10/2006	2.459.742,72		
		16/10/2006	2.936.199,38		
		01/11/2006	2.656.749,77		
		15/11/2006	12.157.415,82		
		22/11/2006	1.052.940,00		
		01/12/2006	1.728.148,53		
		19/12/2006	7.144,00		
		21/12/2006	4.633.446,80		
	<b>Brasil</b>			1.380.976.008,55	
		11/01/2006	32.521.253,24		
		18/01/2006	26.923.507,37		
		01/02/2006	48.014.541,52		
		09/02/2006	17.624.804,75		
		22/02/2006	45.751.531,40		
		17/03/2006	64.255.441,86		
		24/03/2006	20.082.132,34		
		20/04/2006	102.045.751,17		
		09/05/2006	33.238.507,79		
		18/05/2006	28.589.610,99		
		26/05/2006	59.221.728,14		
		06/06/2006	31.303.142,51		
		13/06/2006	28.764.265,53		
		16/06/2006	26.028.301,54		
		30/06/2006	46.590.777,06		
		10/07/2006	35.264.819,74		
		19/07/2006	28.477.580,09		
		28/07/2006	41.082.112,94		
		03/08/2006	13.929.008,89		
		21/08/2006	70.680.782,57		
		13/09/2006	29.352.263,48		
		21/09/2006	68.069.893,82		
		03/10/2006	60.250.485,94		
		06/10/2006	23.613.600,99		
		16/10/2006	31.618.213,46		
		20/10/2006	8.676.716,34		
		01/11/2006	59.289.900,36		
		16/11/2006	68.586.793,90		
		22/11/2006	43.093.559,36		
		27/11/2006	22.523.591,13		
		29/11/2006	9.135.616,16		
		01/12/2006	18.313.781,69		
		19/12/2006	117.582.316,83		
		21/12/2006	10.202.588,55		
		21/12/2006	10.277.085,10		
	<b>Colombia</b>			1.957.835.349,38	
		06/01/2006	33.250.149,77		
		13/01/2006	21.469.226,47		
		18/01/2006	19.953.044,77		
		24/01/2006	22.379.798,41		
		27/01/2006	27.271.587,23		
		01/02/2006	21.291.580,97		

Continuación: Venezuela

Remesó	Recibió	Fecha	Parciales	Subtotales	Totales
		03/02/2006	23.032.520,74		
		09/02/2006	21.654.973,12		
		14/02/2006	19.010.323,49		
		17/02/2006	22.915.218,08		
		22/02/2006	19.731.963,21		
		01/03/2006	37.518.139,89		
		09/03/2006	17.801.398,24		
		15/03/2006	25.429.049,02		
		17/03/2006	11.721.100,77		
		24/03/2006	28.400.740,80		
		31/03/2006	32.640.901,32		
		05/04/2006	26.066.057,14		
		10/04/2006	29.899.373,17		
		18/04/2006	27.727.185,82		
		20/04/2006	13.084.775,94		
		09/05/2006	32.356.823,10		
		12/05/2006	32.936.386,09		
		18/05/2006	32.872.498,14		
		23/05/2006	24.521.080,41		
		26/05/2006	23.852.974,42		
		06/06/2006	25.008.690,96		
		08/06/2006	36.816.384,28		
		12/06/2006	31.213.430,15		
		13/06/2006	11.766.646,79		
		16/06/2006	28.252.515,35		
		23/06/2006	25.793.539,27		
		30/06/2006	34.484.559,95		
		07/07/2006	21.330.999,67		
		13/07/2006	35.570.471,38		
		17/07/2006	26.148.048,62		
		19/07/2006	22.314.228,25		
		26/07/2006	37.828.013,16		
		28/07/2006	22.501.826,11		
		03/08/2006	34.144.966,60		
		11/08/2006	36.296.285,38		
		16/08/2006	32.448.528,19		
		21/08/2006	16.987.556,14		
		07/09/2006	32.334.832,78		
		13/09/2006	31.825.537,56		
		18/09/2006	25.911.615,11		
		21/09/2006	22.023.013,82		
		27/09/2006	31.453.221,10		
		03/10/2006	35.302.227,18		
		06/10/2006	24.305.197,60		
		11/10/2006	33.051.624,59		
		16/10/2006	34.770.188,58		
		20/10/2006	25.425.448,07		
		24/10/2006	46.525.493,83		
		30/10/2006	29.061.323,80		
		01/11/2006	25.553.990,14		
		03/11/2006	32.570.603,55		
		10/11/2006	34.615.321,16		
		16/11/2006	33.065.989,33		
		21/11/2006	36.471.253,25		
		22/11/2006	22.044.440,86		

Continuación: Venezuela

Remesó	Recibió	Fecha	Parciales	Subtotales	Totales
		27/11/2006	23.890.330,30		
		29/11/2006	23.580.472,61		
		01/12/2006	24.696.774,17		
		01/12/2006	11.620.026,35		
		06/12/2006	28.196.982,70		
		08/12/2006	29.009.473,63		
		14/12/2006	42.287.345,55		
		19/12/2006	44.490.167,98		
		21/12/2006	28.212.177,71		
		21/12/2006	17.844.715,29		
	<b>Chile</b>			218.571.094,29	
		11/01/2006	3.652.841,12		
		18/01/2006	3.217.316,01		
		01/02/2006	5.621.198,05		
		09/02/2006	2.120.984,42		
		22/02/2006	4.411.657,06		
		17/03/2006	11.091.918,79		
		24/03/2006	2.666.048,08		
		20/04/2006	13.696.278,01		
		09/05/2006	1.992.960,94		
		18/05/2006	5.958.500,52		
		26/05/2006	5.868.975,99		
		06/06/2006	2.361.506,93		
		13/06/2006	7.206.953,23		
		16/06/2006	1.805.803,79		
		30/06/2006	9.728.590,24		
		10/07/2006	5.480.334,30		
		19/07/2006	13.020.618,63		
		28/07/2006	6.209.634,21		
		03/08/2006	6.167.036,12		
		21/08/2006	9.978.467,53		
		13/09/2006	9.387.796,31		
		21/09/2006	2.643.350,66		
		03/10/2006	8.506.616,86		
		06/10/2006	4.635.809,62		
		16/10/2006	9.732.972,52		
		20/10/2006	3.753.870,78		
		01/11/2006	13.531.765,92		
		16/11/2006	10.455.336,01		
		22/11/2006	6.024.371,21		
		27/11/2006	1.258.390,54		
		01/12/2006	7.254.057,62		
		19/12/2006	15.096.727,05		
		21/12/2006	3.526.500,28		
		21/12/2006	505.904,94		
	<b>Ecuador</b>			152.668.044,65	
		11/01/2006	1.343.114,39		
		18/01/2006	543.208,39		
		01/02/2006	8.773.808,10		
		09/02/2006	6.432.748,73		
		22/02/2006	3.181.051,06		
		15/03/2006	12.600.853,54		
		17/03/2006	178.483,63		

Continuación: Venezuela

Remesó	Recibió	Fecha	Parciales	Subtotales	Totales
		24/03/2006	942.737,58		
		20/04/2006	12.748.884,13		
		09/05/2006	5.249.662,13		
		18/05/2006	7.324.829,35		
		26/05/2006	1.844.804,93		
		06/06/2006	2.679.221,04		
		13/06/2006	5.096.270,88		
		16/06/2006	6.593.853,99		
		30/06/2006	3.186.937,11		
		10/07/2006	1.538.870,16		
		19/07/2006	7.488.721,58		
		28/07/2006	3.019.218,66		
		03/08/2006	5.485.578,80		
		21/08/2006	7.897.256,65		
		13/09/2006	4.501.028,55		
		21/09/2006	2.270.139,89		
		03/10/2006	3.092.312,18		
		06/10/2006	1.638.259,90		
		16/10/2006	3.346.419,86		
		20/10/2006	2.894.755,99		
		01/11/2006	5.622.629,33		
		16/11/2006	3.022.576,25		
		22/11/2006	2.047.155,04		
		27/11/2006	2.082.692,17		
		29/11/2006	1.253.138,85		
		01/12/2006	3.086.035,18		
		01/12/2006	1.374.919,11		
		19/12/2006	11.752.478,14		
		21/12/2006	349.948,59		
		21/12/2006	183.440,79		
	<b>México</b>			658.097.187,12	
		11/01/2006	4.747.016,21		
		18/01/2006	10.342.056,70		
		01/02/2006	23.000.494,50		
		09/02/2006	9.343.226,49		
		22/02/2006	21.748.320,41		
		01/03/2006	28.595.322,02		
		17/03/2006	21.899.460,64		
		24/03/2006	7.040.354,98		
		11/04/2006	31.093.609,18		
		20/04/2006	17.169.488,87		
		09/05/2006	17.571.022,53		
		16/05/2006	30.826.091,97		
		18/05/2006	1.661.447,64		
		26/05/2006	17.312.145,99		
		06/06/2006	11.801.015,33		
		13/06/2006	22.870.664,92		
		16/06/2006	18.450.603,25		
		30/06/2006	28.935.713,17		
		10/07/2006	11.793.293,53		
		17/07/2006	27.499.782,32		
		19/07/2006	2.634.392,25		
		28/07/2006	14.190.765,10		
		03/08/2006	10.881.930,06		

Continuación: Venezuela

Remesó	Recibió	Fecha	Parciales	Subtotales	Totales
		21/08/2006	29.417.102,51		
		13/09/2006	23.561.359,78		
		21/09/2006	21.255.985,13		
		03/10/2006	24.585.454,70		
		06/10/2006	11.189.436,72		
		16/10/2006	17.556.082,41		
		20/10/2006	7.630.254,62		
		01/11/2006	25.783.249,97		
		16/11/2006	24.033.603,27		
		22/11/2006	19.678.154,87		
		27/11/2006	8.443.561,38		
		29/11/2006	10.007.436,23		
		01/12/2006	8.517.845,78		
		19/12/2006	29.485.976,78		
		21/12/2006	5.543.464,91		
	<b>Paraguay</b>			52.503.948,61	
		11/01/2006	21.764,55		
		01/02/2006	2.592.479,81		
		09/02/2006	45.972,32		
		22/02/2006	63.377,70		
		09/03/2006	1.620.372,38		
		17/03/2006	60.240,00		
		24/03/2006	46.924,16		
		11/04/2006	2.228.632,32		
		12/04/2006	4.393.680,00		
		26/05/2006	24.311,36		
		31/05/2006	5.689.366,75		
		13/06/2006	21.146,60		
		27/06/2006	1.697.185,00		
		10/07/2006	2.366,60		
		19/07/2006	4.898.790,00		
		28/07/2006	2.177.240,00		
		21/08/2006	14.127,00		
		13/09/2006	3.678.695,00		
		03/10/2006	39.011,70		
		06/10/2006	1.827.000,00		
		16/10/2006	2.194.402,76		
		20/10/2006	12.981,85		
		01/11/2006	4.226.840,00		
		10/11/2006	1.923.861,07		
		22/11/2006	5.353.038,38		
		19/12/2006	7.605.417,14		
		21/12/2006	44.724,16		
	<b>Perú</b>			151.234.947,92	
		11/01/2006	4.295.768,94		
		18/01/2006	2.087.222,94		
		01/02/2006	6.630.208,27		
		09/02/2006	2.603.758,64		
		22/02/2006	2.156.951,26		
		17/03/2006	6.115.879,32		
		24/03/2006	2.589.877,15		
		20/04/2006	10.958.865,78		
		09/05/2006	1.221.833,08		

Continuación: Venezuela

Remesó	Recibió	Fecha	Parciales	Subtotales	Totales
		18/05/2006	4.913.815,23		
		26/05/2006	3.358.884,07		
		06/06/2006	1.026.727,26		
		13/06/2006	3.990.007,57		
		16/06/2006	4.463.485,86		
		30/06/2006	5.166.738,15		
		10/07/2006	3.076.733,47		
		19/07/2006	5.562.778,64		
		28/07/2006	4.010.511,44		
		03/08/2006	4.091.136,15		
		21/08/2006	9.315.379,94		
		13/09/2006	6.070.459,28		
		21/09/2006	3.154.427,27		
		03/10/2006	8.269.222,90		
		06/10/2006	575.045,01		
		16/10/2006	3.806.537,46		
		20/10/2006	712.867,91		
		01/11/2006	7.220.618,93		
		16/11/2006	6.966.849,82		
		22/11/2006	6.535.058,60		
		27/11/2006	2.183.635,32		
		29/11/2006	1.161.678,11		
		01/12/2006	2.349.203,97		
		19/12/2006	13.129.814,39		
		21/12/2006	1.462.965,79		
	<b>Uruguay</b>			14.741.552,41	
		11/01/2006	485.370,82		
		18/01/2006	410.085,29		
		01/02/2006	54.453,95		
		09/02/2006	561.680,79		
		17/02/2006	809.232,79		
		22/02/2006	64.673,93		
		17/03/2006	512.071,59		
		24/03/2006	464.901,96		
		20/04/2006	543.528,88		
		09/05/2006	254.063,84		
		18/05/2006	191.408,83		
		26/05/2006	358.568,96		
		06/06/2006	560.762,56		
		13/06/2006	108.765,50		
		16/06/2006	20.790,00		
		30/06/2006	408.974,05		
		10/07/2006	2.282.152,29		
		19/07/2006	593.514,59		
		28/07/2006	90.233,72		
		03/08/2006	170.000,00		
		21/08/2006	1.048.640,20		
		13/09/2006	274.830,31		
		21/09/2006	176.089,27		
		03/10/2006	330.768,38		
		06/10/2006	91.784,49		
		16/10/2006	165.382,16		
		20/10/2006	132.860,00		
		01/11/2006	432.711,64		
		16/11/2006	836.397,47		
		22/11/2006	169.032,73		
		27/11/2006	135.931,06		
		01/12/2006	520.460,99		
		19/12/2006	789.879,09		
		21/12/2006	691.550,28		



Remesó	Recibió	Fecha	Parciales	Subtotales	Totales
<b>Rep.Dom.</b>					<b>41.808.304,22</b>
	<b>Brasil</b>			32.454.629,45	
		18/01/2006	133.121,39		
		02/02/2006	287.618,35		
		17/02/2006	53.544,40		
		09/03/2006	1.935.195,87		
		09/03/2006	818.588,33		
		13/04/2006	300.413,55		
		19/05/2006	127.485,73		
		19/05/2006	51.889,60		
		22/06/2006	12.539.249,21		
		03/07/2006	264.640,38		
		21/07/2006	200.117,26		
		08/08/2006	74.336,03		
		22/08/2006	127.825,55		
		14/09/2006	1.904.537,79		
		10/10/2006	45.589,67		
		20/10/2006	77.720,90		
		24/10/2006	1.081.300,87		
		22/11/2006	129.608,56		
		07/12/2006	93.402,00		
		20/12/2006	12.208.444,01		
	<b>Colombia</b>			8.411.926,68	
		18/01/2006	1.119.382,08		
		15/02/2006	1.122.987,01		
		22/03/2006	1.123.356,53		
		22/05/2006	1.133.210,97		
		30/05/2006	335.830,81		
		22/06/2006	16.525,40		
		21/07/2006	97.193,06		
		08/08/2006	98.726,15		
		27/09/2006	102.749,94		
		10/10/2006	76.024,44		
		20/10/2006	193.069,14		
		22/11/2006	105.720,78		
		27/11/2006	2.604.546,35		
		13/12/2006	282.604,02		
	<b>México</b>			941.748,09	
		13/04/2006	476.104,71		
		10/10/2006	186.264,11		
		20/10/2006	279.379,27		
<b>Totales generales 2006:</b>			<b>5.361.137.338,20</b>	<b>5.361.137.338,20</b>	<b>5.361.137.338,20</b>

### CUADRO 3

DEBITOS, CRÉDITOS Y SALDOS POR PAÍS CUATRIMESTRALES AJUSTADOS POR PAGOS ANTICIPADOS,  
TRANSFERENCIAS MULTILATERALES Y ARREGLOS DE LA COMPENSACIÓN (EN MILES DE DÓLARES)

Países	2006								
	Primer Período			Segundo Período			Tercer Período		
	Débitos	Créditos	Saldos	Débitos	Créditos	Saldos	Débitos	Créditos	Saldos
<b>Argentina</b>									
Bolivia	0,0	3.529,2	3.529,2	16,5	4.041,4	4.024,9	50,9	4.194,9	4.144,0
Brasil	17.292,4	3.989,5	-13.302,9	44.035,4	4.540,7	-39.494,7	37.455,1	4.055,0	-33.400,1
Colombia	0,0	683,1	683,1	18,2	957,3	939,2	0,0	1.246,9	1.246,9
Chile	2.000,8	839,5	-1.161,2	1.068,1	1.816,6	748,5	703,8	1.413,5	709,7
Ecuador	353,5	7.576,7	7.223,2	403,4	6.043,9	5.640,5	186,1	1.535,4	1.349,3
México	0,0	0,0	0,0	13,9	0,0	-13,9	0,0	0,0	0,0
Paraguay	1.053,3	1.931,0	877,7	336,9	1.900,7	1.563,8	867,6	3.410,7	2.543,1
Perú	98,2	7.648,4	7.550,3	2,6	5.442,8	5.440,2	331,2	3.865,2	3.534,0
Uruguay	495,8	2.991,2	2.495,4	534,7	2.771,3	2.236,6	218,0	3.151,0	2.933,0
Venezuela	0,0	50.509,6	50.509,6	0,0	70.128,3	70.128,3	0,0	102.719,5	102.719,5
R.Dom.	0,0	0,0	0,0	0,0	0,0	0,0	0,0	0,0	0,0
<b>Total</b>	<b>21.293,9</b>	<b>79.698,3</b>	<b>58.404,3</b>	<b>46.429,6</b>	<b>97.643,0</b>	<b>51.213,4</b>	<b>39.812,6</b>	<b>125.592,0</b>	<b>85.779,4</b>
<b>Bolivia</b>									
Argentina	3.529,2	0,0	-3.529,2	4.041,4	16,5	-4.024,9	4.194,9	50,9	-4.144,0
Brasil	3.962,3	0,0	-3.962,3	5.972,6	87,1	-5.885,5	4.157,4	0,0	-4.157,4
Colombia	127,3	0,0	-127,3	286,3	0,0	-286,3	112,1	68,6	-43,5
Chile	280,2	0,0	-280,2	483,6	0,0	-483,6	401,5	0,0	-401,5
Ecuador	154,2	266,3	112,1	64,5	256,3	191,9	202,7	252,5	49,8
México	0,0	0,0	0,0	0,0	0,0	0,0	234,9	0,0	-234,9
Paraguay	67,8	0,0	-67,8	15,3	0,0	-15,3	26,5	0,0	-26,5
Perú	239,3	363,2	123,9	139,0	77,8	-61,2	138,4	114,8	-23,6
Uruguay	0,0	0,0	0,0	9,4	0,0	-9,4	41,1	0,0	-41,1
Venezuela	0,0	6.341,6	6.341,6	0,0	22.264,7	22.264,7	0,0	28.376,0	28.376,0
R.Dom.	0,0	0,0	0,0	0,0	0,0	0,0	0,0	0,0	0,0
<b>Total</b>	<b>8.360,3</b>	<b>6.971,1</b>	<b>-1.389,2</b>	<b>11.012,1</b>	<b>22.702,4</b>	<b>11.690,3</b>	<b>9.509,6</b>	<b>28.862,8</b>	<b>19.353,2</b>
<b>Brasil</b>									
Argentina	3.989,5	17.292,4	13.302,9	4.540,7	44.035,4	39.494,7	4.055,0	37.455,1	33.400,1
Bolivia	0,0	3.962,3	3.962,3	87,1	5.972,6	5.885,5	0,0	4.157,4	4.157,4
Colombia	0,7	4.593,9	4.593,3	308,9	3.497,1	3.188,2	196,8	5.357,2	5.160,4
Chile	18.239,2	21.575,0	3.335,8	14.221,5	14.222,9	1,4	19.566,1	11.625,7	-7.940,4
Ecuador	53,5	35.887,7	35.834,2	57,8	37.775,0	37.717,1	27,7	28.154,3	28.126,7
México	0,0	28,7	28,7	0,0	6,3	6,3	0,0	0,0	0,0
Paraguay	0,0	5.425,9	5.425,9	546,2	15.654,0	15.107,8	861,6	15.724,9	14.863,2
Perú	264,8	36.845,1	36.580,2	175,0	37.752,2	37.577,2	146,2	68.881,2	68.735,1
Uruguay	711,6	9.893,3	9.181,7	1.064,2	10.949,1	9.884,9	197,4	10.365,0	10.167,6
Venezuela	0,1	419.258,5	419.258,4	0,4	540.125,5	540.125,2	7,8	626.807,6	626.799,8
R.Dom.	0,0	4.513,3	4.513,3	0,0	14.042,7	14.042,7	0,0	16.467,7	16.467,7
<b>Total</b>	<b>23.259,4</b>	<b>559.276,1</b>	<b>536.016,7</b>	<b>21.001,7</b>	<b>724.032,7</b>	<b>703.031,0</b>	<b>25.058,6</b>	<b>824.996,0</b>	<b>799.937,4</b>
<b>Colombia</b>									
Argentina	683,1	0,0	-683,1	957,3	18,2	-939,2	1.246,9	0,0	-1.246,9
Bolivia	0,0	127,3	127,3	0,0	286,3	286,3	68,6	112,1	43,5
Brasil	4.593,9	0,7	-4.593,3	3.497,1	308,9	-3.188,2	5.357,2	196,8	-5.160,4
Chile	0,0	229,8	229,8	14,6	192,9	178,3	464,1	102,3	-361,7
Ecuador	1.181,1	4.693,7	3.512,6	3.664,5	3.477,7	-186,8	1.544,8	2.470,4	925,6
México	0,0	0,0	0,0	0,0	0,0	0,0	0,0	0,0	0,0
Paraguay	0,0	0,0	0,0	0,0	0,0	0,0	0,0	0,0	0,0
Perú	369,0	2.518,9	2.149,9	574,7	12.490,2	11.915,5	950,2	4.724,4	3.774,2
Uruguay	120,3	0,0	-120,3	0,0	0,0	0,0	140,4	0,0	-140,4
Venezuela	1,8	567.748,0	567.746,3	21,8	710.011,1	709.989,3	10,2	899.701,9	899.691,7
R.Dom.	0,0	3.404,9	3.404,9	0,0	2.164,4	2.164,4	0,0	3.446,9	3.446,9
<b>Total</b>	<b>6.949,2</b>	<b>578.723,3</b>	<b>571.774,2</b>	<b>8.730,0</b>	<b>728.949,7</b>	<b>720.219,7</b>	<b>9.782,4</b>	<b>910.754,8</b>	<b>900.972,4</b>

Países	Primer Período			Segundo Período			Tercer Período		
	Débitos	Créditos	Saldos	Débitos	Créditos	Saldos	Débitos	Créditos	Saldos
<b>Chile</b>									
Argentina	839,5	2.000,8	1.161,2	1.816,6	1.068,1	-748,5	1.413,5	703,8	-709,7
Bolivia	0,0	280,2	280,2	0,0	483,6	483,6	0,0	401,5	401,5
Brasil	21.575,0	18.239,2	-3.335,8	14.222,9	14.221,5	-1,4	11.625,7	19.566,1	7.940,4
Colombia	229,8	0,0	-229,8	192,9	14,6	-178,3	102,3	464,1	361,7
Ecuador	1.775,2	4.435,4	2.660,2	1.885,6	2.871,7	986,1	2.583,7	3.583,9	1.000,2
México	23,4	1.967,1	1.943,7	29,7	1.999,0	1.969,3	621,1	0,0	-621,1
Paraguay	0,0	1.316,4	1.316,4	14,2	1.990,5	1.976,3	0,0	1.960,7	1.960,7
Perú	677,9	1.187,2	509,3	923,6	479,0	-444,6	1.317,9	1.347,8	29,9
Uruguay	1.142,7	1.089,6	-53,1	21,0	773,0	752,0	668,0	1.280,7	612,7
Venezuela	0,0	50.955,9	50.955,9	0,0	86.709,7	86.709,7	63,5	105.334,5	105.271,0
R.Dom.	0,0	0,0	0,0	0,0	0,0	0,0	0,0	0,0	0,0
<b>Total</b>	<b>26.263,5</b>	<b>81.471,7</b>	<b>55.208,2</b>	<b>19.106,6</b>	<b>110.610,7</b>	<b>91.504,2</b>	<b>18.395,7</b>	<b>134.643,1</b>	<b>116.247,4</b>
<b>Ecuador</b>									
Argentina	7.576,7	353,5	-7.223,2	6.043,9	403,4	-5.640,5	1.535,4	186,1	-1.349,3
Bolivia	266,3	154,2	-112,1	256,3	64,5	-191,9	252,5	202,7	-49,8
Brasil	35.887,7	53,5	-35.834,2	37.775,0	57,8	-37.717,1	28.154,3	27,7	-28.126,7
Colombia	4.693,7	1.181,1	-3.512,6	3.477,7	3.664,5	186,8	2.470,4	1.544,8	-925,6
Chile	4.435,4	1.775,2	-2.660,2	2.871,7	1.885,6	-986,1	3.583,9	2.583,7	-1.000,2
México	705,5	0,0	-705,5	2.301,1	0,0	-2.301,1	2.195,1	0,0	-2.195,1
Paraguay	5,5	0,0	-5,5	18,2	0,0	-18,2	35,9	0,0	-35,9
Perú	1.212,6	1.017,4	-195,3	1.501,7	1.084,1	-417,6	1.929,5	580,2	-1.349,3
Uruguay	189,9	293,7	103,7	59,6	0,0	-59,6	63,7	0,0	-63,7
Venezuela	1.691,3	60.326,8	58.635,6	89,0	61.331,2	61.242,2	0,4	51.610,3	51.609,9
R.Dom.	0,0	0,0	0,0	0,0	0,0	0,0	0,0	0,0	0,0
<b>Total</b>	<b>56.664,6</b>	<b>65.155,3</b>	<b>8.490,7</b>	<b>54.394,1</b>	<b>68.491,1</b>	<b>14.096,9</b>	<b>40.221,2</b>	<b>56.735,5</b>	<b>16.514,3</b>
<b>México</b>									
Argentina	0,0	0,0	0,0	0,0	13,9	13,9	0,0	0,0	0,0
Bolivia	0,0	0,0	0,0	0,0	0,0	0,0	0,0	234,9	234,9
Brasil	28,7	0,0	-28,7	6,3	0,0	-6,3	0,0	0,0	0,0
Colombia	0,0	0,0	0,0	0,0	0,0	0,0	0,0	0,0	0,0
Chile	1.967,1	23,4	-1.943,7	1.999,0	29,7	-1.969,3	0,0	621,1	621,1
Ecuador	0,0	705,5	705,5	0,0	2.301,1	2.301,1	0,0	2.195,1	2.195,1
Paraguay	0,0	0,0	0,0	0,0	0,0	0,0	0,0	45,5	45,5
Perú	3,3	416,7	413,3	3,2	316,0	312,8	963,4	403,3	-560,1
Uruguay	0,0	759,2	759,2	0,0	1.894,2	1.894,2	0,0	1.108,5	1.108,5
Venezuela	8,6	199.613,5	199.604,8	0,0	270.198,7	270.198,7	0,0	257.786,9	257.786,9
R.Dom.	0,0	476,7	476,7	0,0	0,0	0,0	0,0	466,4	466,4
<b>Total</b>	<b>2.007,8</b>	<b>201.994,8</b>	<b>199.987,1</b>	<b>2.008,4</b>	<b>274.753,5</b>	<b>272.745,0</b>	<b>963,4</b>	<b>262.861,9</b>	<b>261.898,5</b>
<b>Paraguay</b>									
Argentina	1.931,0	1.053,3	-877,7	1.900,7	336,9	-1.563,8	3.410,7	867,6	-2.543,1
Bolivia	0,0	67,8	67,8	0,0	15,3	15,3	0,0	26,5	26,5
Brasil	5.425,9	0,0	-5.425,9	15.654,0	546,2	-15.107,8	15.724,9	861,6	-14.863,2
Colombia	0,0	0,0	0,0	0,0	0,0	0,0	0,0	0,0	0,0
Chile	1.316,4	0,0	-1.316,4	1.990,5	14,2	-1.976,3	1.960,7	0,0	-1.960,7
Ecuador	0,0	5,5	5,5	0,0	18,2	18,2	0,0	35,9	35,9
México	0,0	0,0	0,0	0,0	0,0	0,0	45,5	0,0	-45,5
Perú	3,3	29,2	25,8	96,6	953,2	856,6	3,2	3.340,9	3.337,8
Uruguay	0,0	0,0	0,0	0,0	0,0	0,0	0,0	0,0	0,0
Venezuela	43,0	11.079,2	11.036,3	0,0	27.370,6	27.370,6	0,0	26.933,3	26.933,3
R.Dom.	0,0	0,0	0,0	0,0	0,0	0,0	0,0	0,0	0,0
<b>Total</b>	<b>8.719,6</b>	<b>12.234,9</b>	<b>3.515,3</b>	<b>19.641,7</b>	<b>29.254,5</b>	<b>9.612,8</b>	<b>21.144,8</b>	<b>32.065,8</b>	<b>10.921,0</b>

Países	Primer Período			Segundo Período			Tercer Período		
	Débitos	Créditos	Saldos	Débitos	Créditos	Saldos	Débitos	Créditos	Saldos
<b>Perú</b>									
Argentina	7.648,4	98,2	-7.550,3	5.442,8	2,6	-5.440,2	3.865,2	331,2	-3.534,0
Bolivia	363,2	239,3	-123,9	77,8	139,0	61,2	114,8	138,4	23,6
Brasil	36.845,1	264,8	-36.580,2	37.752,2	175,0	-37.577,2	68.881,2	146,2	-68.735,1
Colombia	2.518,9	369,0	-2.149,9	12.490,2	574,7	-11.915,5	4.724,4	950,2	-3.774,2
Chile	1.187,2	677,9	-509,3	479,0	923,6	444,6	1.347,8	1.317,9	-29,9
Ecuador	1.017,4	1.212,6	195,3	1.084,1	1.501,7	417,6	580,2	1.929,5	1.349,3
México	416,7	3,3	-413,3	316,0	3,2	-312,8	403,3	963,4	560,1
Paraguay	29,2	3,3	-25,8	953,2	96,6	-856,6	3.340,9	3,2	-3.337,8
Uruguay	115,8	321,1	205,3	21,5	213,4	191,9	432,9	88,0	-344,9
Venezuela	7,1	42.809,1	42.802,0	348,9	58.164,9	57.816,0	256,4	74.068,3	73.811,9
R.Dom.	0,0	384,5	384,5	0,0	190,3	190,3	0,0	190,2	190,2
<b>Total</b>	<b>50.148,8</b>	<b>46.383,3</b>	<b>-3.765,6</b>	<b>58.965,8</b>	<b>61.985,0</b>	<b>3.019,3</b>	<b>83.947,2</b>	<b>80.126,4</b>	<b>-3.820,8</b>
<b>Uruguay</b>									
Argentina	2.991,2	495,8	-2.495,4	2.771,3	534,7	-2.236,6	3.151,0	218,0	-2.933,0
Bolivia	0,0	0,0	0,0	0,0	9,4	9,4	0,0	41,1	41,1
Brasil	9.893,3	711,6	-9.181,7	10.949,1	1.064,2	-9.884,9	10.365,0	197,4	-10.167,6
Colombia	0,0	120,3	120,3	0,0	0,0	0,0	0,0	140,4	140,4
Chile	1.089,6	1.142,7	53,1	773,0	21,0	-752,0	1.280,7	668,0	-612,7
Ecuador	293,7	189,9	-103,7	0,0	59,6	59,6	0,0	63,7	63,7
México	759,2	0,0	-759,2	1.894,2	0,0	-1.894,2	1.108,5	0,0	-1.108,5
Paraguay	0,0	0,0	0,0	0,0	0,0	0,0	0,0	0,0	0,0
Perú	321,1	115,8	-205,3	213,4	21,5	-191,9	88,0	432,9	344,9
Venezuela	0,0	4.428,8	4.428,8	0,0	6.593,6	6.593,6	0,0	7.055,5	7.055,5
R.Dom.	0,0	0,0	0,0	0,0	0,0	0,0	0,0	0,0	0,0
<b>Total</b>	<b>15.348,0</b>	<b>7.204,9</b>	<b>-8.143,1</b>	<b>16.601,0</b>	<b>8.304,1</b>	<b>-8.296,9</b>	<b>15.993,3</b>	<b>8.817,1</b>	<b>-7.176,3</b>
<b>Venezuela</b>									
Argentina	50.509,6	0,0	-50.509,6	70.128,3	0,0	-70.128,3	102.719,5	0,0	-102.719,5
Bolivia	6.341,6	0,0	-6.341,6	22.264,7	0,0	-22.264,7	28.376,0	0,0	-28.376,0
Brasil	419.258,5	0,1	-419.258,4	540.125,5	0,4	-540.125,2	626.807,6	7,8	-626.799,8
Colombia	567.748,0	1,8	-567.746,3	710.011,1	21,8	-709.989,3	899.701,9	10,2	-899.691,7
Chile	50.955,9	0,0	-50.955,9	86.709,7	0,0	-86.709,7	105.334,5	63,5	-105.271,0
Ecuador	60.326,8	1.691,3	-58.635,6	61.331,2	89,0	-61.242,2	51.610,3	0,4	-51.609,9
México	199.613,5	8,6	-199.604,8	270.198,7	0,0	-270.198,7	257.786,9	0,0	-257.786,9
Paraguay	11.079,2	43,0	-11.036,3	27.370,6	0,0	-27.370,6	26.933,3	0,0	-26.933,3
Perú	42.809,1	7,1	-42.802,0	58.164,9	348,9	-57.816,0	74.068,3	256,4	-73.811,9
Uruguay	4.428,8	0,0	-4.428,8	6.593,6	0,0	-6.593,6	7.055,5	0,0	-7.055,5
R.Dom.	0,0	0,0	0,0	0,0	0,0	0,0	0,0	0,0	0,0
<b>Total</b>	<b>1.413.071,0</b>	<b>1.751,8</b>	<b>-1.411.319,3</b>	<b>1.852.898,3</b>	<b>460,1</b>	<b>-1.852.438,2</b>	<b>2.180.393,8</b>	<b>338,4</b>	<b>-2.180.055,4</b>
<b>R.Dom.</b>									
Argentina	0,0	0,0	0,0	0,0	0,0	0,0	0,0	0,0	0,0
Bolivia	0,0	0,0	0,0	0,0	0,0	0,0	0,0	0,0	0,0
Brasil	4.513,3	0,0	-4.513,3	14.042,7	0,0	-14.042,7	16.467,7	0,0	-16.467,7
Colombia	3.404,9	0,0	-3.404,9	2.164,4	0,0	-2.164,4	3.446,9	0,0	-3.446,9
Chile	0,0	0,0	0,0	0,0	0,0	0,0	0,0	0,0	0,0
Ecuador	0,0	0,0	0,0	0,0	0,0	0,0	0,0	0,0	0,0
México	476,7	0,0	-476,7	0,0	0,0	0,0	466,4	0,0	-466,4
Paraguay	0,0	0,0	0,0	0,0	0,0	0,0	0,0	0,0	0,0
Perú	384,5	0,0	-384,5	190,3	0,0	-190,3	190,2	0,0	-190,2
Uruguay	0,0	0,0	0,0	0,0	0,0	0,0	0,0	0,0	0,0
Venezuela	0,0	0,0	0,0	0,0	0,0	0,0	0,0	0,0	0,0
<b>Total</b>	<b>8.779,4</b>	<b>0,0</b>	<b>-8.779,4</b>	<b>16.397,4</b>	<b>0,0</b>	<b>-16.397,4</b>	<b>20.571,1</b>	<b>0,0</b>	<b>-20.571,1</b>
<b>Total General 2006</b>	<b>1.640.865,4</b>	<b>1.640.865,4</b>	<b>0,0</b>	<b>2.127.186,8</b>	<b>2.127.186,8</b>	<b>0,0</b>	<b>2.465.793,7</b>	<b>2.465.793,7</b>	<b>0,0</b>

## CUADRO 4

### DÉBITOS, CRÉDITOS Y SALDOS POR PAÍS AJUSTADOS POR PAGOS ANTICIPADOS, TRANSFERENCIAS MULTILATERALES Y ARREGLOS DE LA COMPENSACIÓN (EN DÓLARES) 2006

País	Débitos	Créditos	Saldos
<b>Argentina</b>			
Bolivia	67.397,36	11.765.489,78	11.698.092,42
Brasil	98.782.906,43	12.585.131,83	-86.197.774,60
Colombia	18.157,91	2.887.322,82	2.869.164,91
Chile	3.772.644,53	4.069.658,87	297.014,34
Ecuador	942.952,99	15.155.998,40	14.213.045,41
México	13.876,79	0,00	-13.876,79
Paraguay	2.257.767,52	7.242.361,70	4.984.594,18
Perú	431.949,55	16.956.390,87	16.524.441,32
Uruguay	1.248.503,84	8.913.444,16	7.664.940,32
Venezuela	0,00	223.357.527,09	223.357.527,09
R.Dom.	0,00	0,00	0,00
<b>Total</b>	<b>107.536.156,92</b>	<b>302.933.325,52</b>	<b>195.397.168,60</b>
<b>Bolivia</b>			
Argentina	11.765.489,78	67.397,36	-11.698.092,42
Brasil	14.092.351,10	87.089,37	-14.005.261,73
Colombia	525.692,35	68.610,52	-457.081,83
Chile	1.165.387,69	0,00	-1.165.387,69
Ecuador	421.335,02	775.081,94	353.746,92
México	234.941,19	0,00	-234.941,19
Paraguay	109.505,80	0,00	-109.505,80
Perú	516.679,35	555.728,26	39.048,91
Uruguay	50.540,92	0,00	-50.540,92
Venezuela	0,00	56.982.328,70	56.982.328,70
R.Dom.	0,00	0,00	0,00
<b>Total</b>	<b>28.881.923,20</b>	<b>58.536.236,15</b>	<b>29.654.312,95</b>
<b>Brasil</b>			
Argentina	12.585.131,83	98.782.906,43	86.197.774,60
Bolivia	87.089,37	14.092.351,10	14.005.261,73
Colombia	506.415,60	13.448.211,44	12.941.795,84
Chile	52.026.730,77	47.423.516,11	-4.603.214,66
Ecuador	138.981,22	101.816.966,28	101.677.985,06
México	0,00	34.985,33	34.985,33
Paraguay	1.407.800,62	36.804.677,10	35.396.876,48
Perú	586.041,65	143.478.543,14	142.892.501,49
Uruguay	1.973.252,73	31.207.395,62	29.234.142,89
Venezuela	8.235,41	1.586.191.585,95	1.586.183.350,54
R.Dom.	0,00	35.023.625,29	35.023.625,29
<b>Total</b>	<b>69.319.679,20</b>	<b>2.108.304.763,79</b>	<b>2.038.985.084,59</b>
<b>Colombia</b>			
Argentina	2.887.322,82	18.157,91	-2.869.164,91
Bolivia	68.610,52	525.692,35	457.081,83
Brasil	13.448.211,44	506.415,60	-12.941.795,84
Chile	478.720,50	525.102,79	46.382,29
Ecuador	6.390.343,00	10.641.734,62	4.251.391,62
México	0,00	0,00	0,00
Paraguay	0,00	0,00	0,00
Perú	1.893.889,40	19.733.512,79	17.839.623,39
Uruguay	260.676,91	0,00	-260.676,91
Venezuela	33.793,68	2.177.461.055,13	2.177.427.261,45
R.Dom.	0,00	9.016.168,93	9.016.168,93
<b>Total</b>	<b>25.461.568,27</b>	<b>2.218.427.840,12</b>	<b>2.192.966.271,85</b>

País	Débitos	Créditos	Saldos
<b>Chile</b>			
Argentina	4.069.658,87	3.772.644,53	-297.014,34
Bolivia	0,00	1.165.387,69	1.165.387,69
Brasil	47.423.516,11	52.026.730,77	4.603.214,66
Colombia	525.102,79	478.720,50	-46.382,29
Ecuador	6.244.549,28	10.891.059,46	4.646.510,18
México	674.129,48	3.966.067,76	3.291.938,28
Paraguay	14.215,89	5.267.596,85	5.253.380,96
Perú	2.919.444,07	3.014.013,42	94.569,35
Uruguay	1.831.655,12	3.143.247,57	1.311.592,45
Venezuela	63.472,38	243.000.061,72	242.936.589,34
R.Dom.	0,00	0,00	0,00
<b>Total</b>	<b>63.765.743,99</b>	<b>326.725.530,27</b>	<b>262.959.786,28</b>
<b>Ecuador</b>			
Argentina	15.155.998,40	942.952,99	-14.213.045,41
Bolivia	775.081,94	421.335,02	-353.746,92
Brasil	101.816.966,28	138.981,22	-101.677.985,06
Colombia	10.641.734,62	6.390.343,00	-4.251.391,62
Chile	10.891.059,46	6.244.549,28	-4.646.510,18
México	5.201.717,76	0,00	-5.201.717,76
Paraguay	59.611,54	0,00	-59.611,54
Perú	4.643.837,47	2.681.681,79	-1.962.155,68
Uruguay	313.220,92	293.678,52	-19.542,40
Venezuela	1.780.646,19	173.268.320,96	171.487.674,77
R.Dom.	0,00	0,00	0,00
<b>Total</b>	<b>151.279.874,58</b>	<b>190.381.842,78</b>	<b>39.101.968,20</b>
<b>México</b>			
Argentina	0,00	13.876,79	13.876,79
Bolivia	0,00	234.941,19	234.941,19
Brasil	34.985,33	0,00	-34.985,33
Colombia	0,00	0,00	0,00
Chile	3.966.067,76	674.129,48	-3.291.938,28
Ecuador	0,00	5.201.717,76	5.201.717,76
Paraguay	0,00	45.482,10	45.482,10
Perú	969.879,21	1.135.919,27	166.040,06
Uruguay	0,00	3.761.904,31	3.761.904,31
Venezuela	8.626,17	727.599.063,92	727.590.437,75
R.Dom.	0,00	943.147,81	943.147,81
<b>Total</b>	<b>4.979.558,47</b>	<b>739.610.182,63</b>	<b>734.630.624,16</b>
<b>Paraguay</b>			
Argentina	7.242.361,70	2.257.767,52	-4.984.594,18
Bolivia	0,00	109.505,80	109.505,80
Brasil	36.804.677,10	1.407.800,62	-35.396.876,48
Colombia	0,00	0,00	0,00
Chile	5.267.596,85	14.215,89	-5.253.380,96
Ecuador	0,00	59.611,54	59.611,54
México	45.482,10	0,00	-45.482,10
Perú	103.116,45	4.323.318,46	4.220.202,01
Uruguay	0,00	0,00	0,00
Venezuela	42.957,39	65.383.062,51	65.340.105,12
R.Dom.	0,00	0,00	0,00
<b>Total</b>	<b>49.506.191,59</b>	<b>73.555.282,34</b>	<b>24.049.090,75</b>

<b>País</b>	<b>Débitos</b>	<b>Créditos</b>	<b>Saldos</b>
<b>Perú</b>			
Argentina	16.956.390,87	431.949,55	-16.524.441,32
Bolivia	555.728,26	516.679,35	-39.048,91
Brasil	143.478.543,14	586.041,65	-142.892.501,49
Colombia	19.733.512,79	1.893.889,40	-17.839.623,39
Chile	3.014.013,42	2.919.444,07	-94.569,35
Ecuador	2.681.681,79	4.643.837,47	1.962.155,68
México	1.135.919,27	969.879,21	-166.040,06
Paraguay	4.323.318,46	103.116,45	-4.220.202,01
Uruguay	570.228,50	622.593,10	52.364,60
Venezuela	612.447,77	175.042.273,87	174.429.826,10
R.Dom.	0,00	764.975,57	764.975,57
<b>Total</b>	<b>193.061.784,27</b>	<b>188.494.679,69</b>	<b>-4.567.104,58</b>
<b>Uruguay</b>			
Argentina	8.913.444,16	1.248.503,84	-7.664.940,32
Bolivia	0,00	50.540,92	50.540,92
Brasil	31.207.395,62	1.973.252,73	-29.234.142,89
Colombia	0,00	260.676,91	260.676,91
Chile	3.143.247,57	1.831.655,12	-1.311.592,45
Ecuador	293.678,52	313.220,92	19.542,40
México	3.761.904,31	0,00	-3.761.904,31
Paraguay	0,00	0,00	0,00
Perú	622.593,10	570.228,50	-52.364,60
Venezuela	75,66	18.077.892,19	18.077.816,53
R.Dom.	0,00	0,00	0,00
<b>Total</b>	<b>47.942.338,94</b>	<b>24.325.971,13</b>	<b>-23.616.367,81</b>
<b>Venezuela</b>			
Argentina	223.357.527,09	0,00	-223.357.527,09
Bolivia	56.982.328,70	0,00	-56.982.328,70
Brasil	1.586.191.585,95	8.235,41	-1.586.183.350,54
Colombia	2.177.461.055,13	33.793,68	-2.177.427.261,45
Chile	243.000.061,72	63.472,38	-242.936.589,34
Ecuador	173.268.320,96	1.780.646,19	-171.487.674,77
México	727.599.063,92	8.626,17	-727.590.437,75
Paraguay	65.383.062,51	42.957,39	-65.340.105,12
Perú	175.042.273,87	612.447,77	-174.429.826,10
Uruguay	18.077.892,19	75,66	-18.077.816,53
R.Dom.	0,00	0,00	0,00
<b>Total</b>	<b>5.446.363.172,04</b>	<b>2.550.254,65</b>	<b>-5.443.812.917,39</b>
<b>R.Dom.</b>			
Argentina	0,00	0,00	0,00
Bolivia	0,00	0,00	0,00
Brasil	35.023.625,29	0,00	-35.023.625,29
Colombia	9.016.168,93	0,00	-9.016.168,93
Chile	0,00	0,00	0,00
Ecuador	0,00	0,00	0,00
México	943.147,81	0,00	-943.147,81
Paraguay	0,00	0,00	0,00
Perú	764.975,57	0,00	-764.975,57
Uruguay	0,00	0,00	0,00
Venezuela	0,00	0,00	0,00
<b>Total</b>	<b>45.747.917,60</b>	<b>0,00</b>	<b>-45.747.917,60</b>
<b>Total General 2006</b>	<b>6.233.845.909,07</b>	<b>6.233.845.909,07</b>	<b>0,00</b>

## CUADRO 5

### TOTALES AJUSTADOS DE MOVIMIENTOS POR PERÍODO Y ACUMULADO 2006

MILES DE DÓLARES

País	TOTALES			TOTAL ACUMULADO
	1er. Período	2do. Período	3er. Período	
<b>Argentina</b>				
Bolivia	3.529,2	4.057,9	4.245,8	11.832,9
Brasil	21.281,9	48.576,1	41.510,0	111.368,0
Colombia	683,1	975,5	1.246,9	2.905,5
Chile	2.840,3	2.884,7	2.117,3	7.842,3
Ecuador	7.930,2	6.447,3	1.721,5	16.099,0
México	0,0	13,9	0,0	13,9
Paraguay	2.984,3	2.237,6	4.278,3	9.500,1
Perú	7.746,6	5.445,4	4.196,3	17.388,3
Uruguay	3.487,0	3.305,9	3.369,1	10.161,9
Venezuela	50.509,6	70.128,3	102.719,5	223.357,5
R.Dom.	0,0	0,0	0,0	0,0
<b>Total</b>	<b>100.992,2</b>	<b>144.072,7</b>	<b>165.404,6</b>	<b>410.469,5</b>
<b>Bolivia</b>				
Argentina	3.529,2	4.057,9	4.245,8	11.832,9
Brasil	3.962,3	6.059,7	4.157,4	14.179,4
Colombia	127,3	286,3	180,7	594,3
Chile	280,2	483,6	401,5	1.165,4
Ecuador	420,4	320,8	455,2	1.196,4
México	0,0	0,0	234,9	234,9
Paraguay	67,8	15,3	26,5	109,5
Perú	602,5	216,8	253,2	1.072,4
Uruguay	0,0	9,4	41,1	50,5
Venezuela	6.341,6	22.264,7	28.376,0	56.982,3
R.Dom.	0,0	0,0	0,0	0,0
<b>Total</b>	<b>15.331,3</b>	<b>33.714,5</b>	<b>38.372,4</b>	<b>87.418,2</b>
<b>Brasil</b>				
Argentina	21.281,9	48.576,1	41.510,0	111.368,0
Bolivia	3.962,3	6.059,7	4.157,4	14.179,4
Colombia	4.594,6	3.806,0	5.554,0	13.954,6
Chile	39.814,1	28.444,4	31.191,8	99.450,2
Ecuador	35.941,1	37.832,8	28.182,0	101.955,9
México	28,7	6,3	0,0	35,0
Paraguay	5.425,9	16.200,1	16.586,5	38.212,5
Perú	37.109,9	37.927,2	69.027,4	144.064,6
Uruguay	10.604,9	12.013,3	10.562,4	33.180,6
Venezuela	419.258,5	540.125,9	626.815,4	1.586.199,8
R.Dom.	4.513,3	14.042,7	16.467,7	35.023,6
<b>Total</b>	<b>582.535,4</b>	<b>745.034,4</b>	<b>850.054,6</b>	<b>2.177.624,4</b>
<b>Colombia</b>				
Argentina	683,1	975,5	1.246,9	2.905,5
Bolivia	127,3	286,3	180,7	594,3
Brasil	4.594,6	3.806,0	5.554,0	13.954,6
Chile	229,8	207,6	566,4	1.003,8
Ecuador	5.874,8	7.142,1	4.015,2	17.032,1
México	0,0	0,0	0,0	0,0
Paraguay	0,0	0,0	0,0	0,0
Perú	2.887,9	13.064,8	5.674,7	21.627,4
Uruguay	120,3	0,0	140,4	260,7
Venezuela	567.749,8	710.033,0	899.712,1	2.177.494,8
R.Dom.	3.404,9	2.164,4	3.446,9	9.016,2
<b>Total</b>	<b>585.672,5</b>	<b>737.679,7</b>	<b>920.537,2</b>	<b>2.243.889,4</b>



País	TOTALES			TOTAL
	1er. Período	2do. Período	3er. Período	ACUMULADO
<b>Chile</b>				
Argentina	2.840,3	2.884,7	2.117,3	7.842,3
Bolivia	280,2	483,6	401,5	1.165,4
Brasil	39.814,1	28.444,4	31.191,8	99.450,2
Colombia	229,8	207,6	566,4	1.003,8
Ecuador	6.210,6	4.757,4	6.167,6	17.135,6
México	1.990,4	2.028,6	621,1	4.640,2
Paraguay	1.316,4	2.004,7	1.960,7	5.281,8
Perú	1.865,1	1.402,7	2.665,7	5.933,5
Uruguay	2.232,2	794,0	1.948,7	4.974,9
Venezuela	50.955,9	86.709,7	105.397,9	243.063,5
R.Dom.	0,0	0,0	0,0	0,0
<b>Total</b>	<b>107.735,2</b>	<b>129.717,3</b>	<b>153.038,8</b>	<b>390.491,3</b>
<b>Ecuador</b>				
Argentina	7.930,2	6.447,3	1.721,5	16.099,0
Bolivia	420,4	320,8	455,2	1.196,4
Brasil	35.941,1	37.832,8	28.182,0	101.955,9
Colombia	5.874,8	7.142,1	4.015,2	17.032,1
Chile	6.210,6	4.757,4	6.167,6	17.135,6
México	705,5	2.301,1	2.195,1	5.201,7
Paraguay	5,5	18,2	35,9	59,6
Perú	2.230,0	2.585,8	2.509,7	7.325,5
Uruguay	483,6	59,6	63,7	606,9
Venezuela	62.018,1	61.420,2	51.610,8	175.049,0
R.Dom.	0,0	0,0	0,0	0,0
<b>Total</b>	<b>121.819,9</b>	<b>122.885,2</b>	<b>96.956,6</b>	<b>341.661,7</b>
<b>México</b>				
Argentina	0,0	13,9	0,0	13,9
Bolivia	0,0	0,0	234,9	234,9
Brasil	28,7	6,3	0,0	35,0
Colombia	0,0	0,0	0,0	0,0
Chile	1.990,4	2.028,6	621,1	4.640,2
Ecuador	705,5	2.301,1	2.195,1	5.201,7
Paraguay	0,0	0,0	45,5	45,5
Perú	420,0	319,1	1.366,7	2.105,8
Uruguay	759,2	1.894,2	1.108,5	3.761,9
Venezuela	199.622,1	270.198,7	257.786,9	727.607,7
R.Dom.	476,7	0,0	466,4	943,1
<b>Total</b>	<b>204.002,6</b>	<b>276.761,9</b>	<b>263.825,2</b>	<b>744.589,7</b>
<b>Paraguay</b>				
Argentina	2.984,3	2.237,6	4.278,3	9.500,1
Bolivia	67,8	15,3	26,5	109,5
Brasil	5.425,9	16.200,1	16.586,5	38.212,5
Colombia	0,0	0,0	0,0	0,0
Chile	1.316,4	2.004,7	1.960,7	5.281,8
Ecuador	5,5	18,2	35,9	59,6
México	0,0	0,0	45,5	45,5
Perú	32,5	1.049,9	3.344,1	4.426,4
Uruguay	0,0	0,0	0,0	0,0
Venezuela	11.122,2	27.370,6	26.933,3	65.426,0
R.Dom.	0,0	0,0	0,0	0,0
<b>Total</b>	<b>20.954,5</b>	<b>48.896,3</b>	<b>53.210,7</b>	<b>123.061,5</b>

País	TOTALES			TOTAL
	1er. Período	2do. Período	3er. Período	ACUMULADO
<b>Perú</b>				
Argentina	7.746,6	5.445,4	4.196,3	17.388,3
Bolivia	602,5	216,8	253,2	1.072,4
Brasil	37.109,9	37.927,2	69.027,4	144.064,6
Colombia	2.887,9	13.064,8	5.674,7	21.627,4
Chile	1.865,1	1.402,7	2.665,7	5.933,5
Ecuador	2.230,0	2.585,8	2.509,7	7.325,5
México	420,0	319,1	1.366,7	2.105,8
Paraguay	32,5	1.049,9	3.344,1	4.426,4
Uruguay	436,9	235,0	520,9	1.192,8
Venezuela	42.816,2	58.513,8	74.324,7	175.654,7
R.Dom.	384,5	190,3	190,2	765,0
<b>Total</b>	<b>96.532,1</b>	<b>120.950,8</b>	<b>164.073,6</b>	<b>381.556,5</b>
<b>Uruguay</b>				
Argentina	3.487,0	3.305,9	3.369,1	10.161,9
Bolivia	0,0	9,4	41,1	50,5
Brasil	10.604,9	12.013,3	10.562,4	33.180,6
Colombia	120,3	0,0	140,4	260,7
Chile	2.232,2	794,0	1.948,7	4.974,9
Ecuador	483,6	59,6	63,7	606,9
México	759,2	1.894,2	1.108,5	3.761,9
Paraguay	0,0	0,0	0,0	0,0
Perú	436,9	235,0	520,9	1.192,8
Venezuela	4.428,8	6.593,7	7.055,5	18.078,0
R.Dom.	0,0	0,0	0,0	0,0
<b>Total</b>	<b>22.552,8</b>	<b>24.905,1</b>	<b>24.810,4</b>	<b>72.268,3</b>
<b>Venezuela</b>				
Argentina	50.509,6	70.128,3	102.719,5	223.357,5
Bolivia	6.341,6	22.264,7	28.376,0	56.982,3
Brasil	419.258,5	540.125,9	626.815,4	1.586.199,8
Colombia	567.749,8	710.033,0	899.712,1	2.177.494,8
Chile	50.955,9	86.709,7	105.397,9	243.063,5
Ecuador	62.018,1	61.420,2	51.610,8	175.049,0
México	199.622,1	270.198,7	257.786,9	727.607,7
Paraguay	11.122,2	27.370,6	26.933,3	65.426,0
Perú	42.816,2	58.513,8	74.324,7	175.654,7
Uruguay	4.428,8	6.593,7	7.055,5	18.078,0
R.Dom.	0,0	0,0	0,0	0,0
<b>Total</b>	<b>1.414.822,8</b>	<b>1.853.358,5</b>	<b>2.180.732,2</b>	<b>5.448.913,4</b>
<b>R.Dom.</b>				
Argentina	0,0	0,0	0,0	0,0
Bolivia	0,0	0,0	0,0	0,0
Brasil	4.513,3	14.042,7	16.467,7	35.023,6
Colombia	3.404,9	2.164,4	3.446,9	9.016,2
Chile	0,0	0,0	0,0	0,0
Ecuador	0,0	0,0	0,0	0,0
México	476,7	0,0	466,4	943,1
Paraguay	0,0	0,0	0,0	0,0
Perú	384,5	190,3	190,2	765,0
Uruguay	0,0	0,0	0,0	0,0
Venezuela	0,0	0,0	0,0	0,0
<b>Total</b>	<b>8.779,4</b>	<b>16.397,4</b>	<b>20.571,1</b>	<b>45.747,9</b>
<b>Total General 2006</b>	<b>3.281.730,8</b>	<b>4.254.373,7</b>	<b>4.931.587,3</b>	<b>12.467.691,8</b>

## CUADRO 6

LÍNEAS DE CRÉDITO RECÍPROCO  
SUSCRITAS ENTRE BANCOS CENTRALES DE ACUERDO AL SISTEMA DE PAGOS  
(31 DE DICIEMBRE DE 2006)  
(En miles de dólares)

Países	ARG.	BOL.	BRA.	COL.	CHI.	ECU.	MEX.	PAR.	PER.	URU.	VEN.	R.DOM	TOTAL
ARG.		20.000	120.000	5.000	50.000	3.500	20.000	10.000	40.000	8.000	30.000	500	307.000
BOL.	20.000		1.000	500	2.500	50	1.500	1.000	10.000	500	500		37.550
BRA.	120.000	1.000		40.000	80.000	30.000	120.000	150.000	50.000	45.000	200.000	4.000	840.000
COL.	5.000	500	40.000		20.000	10.000	30.000	500	8.000	1.500	30.000	5.000	150.500
CHI.	50.000	2.500	80.000	20.000		10.000	8.000	1.500	12.000	4.000	80.000	1.000	269.000
ECU.	3.500	50	30.000	10.000	10.000		15.000	500	15.000	1.000	15.000	1.000	101.050
MEX.	20.000	1.500	120.000	30.000	8.000	15.000		200	15.000	6.000	30.000	5.000	250.700
PAR.	10.000	1.000	150.000	500	1.500	500	200		6.000	1.000	500		171.200
PER.	40.000	10.000	50.000	8.000	12.000	15.000	15.000	6.000		10.000	25.000	500	191.500
URU.	8.000	500	45.000	1.500	4.000	1.000	6.000	1.000	10.000		800	300	78.100
VEN.	30.000	500	200.000	30.000	80.000	15.000	30.000	500	25.000	800		1.000	412.800
R.DOM	500		4.000	5.000	1.000	1.000	5.000		500	300	1.000		18.300
<b>TOTAL</b>	<b>307.000</b>	<b>37.550</b>	<b>840.000</b>	<b>150.500</b>	<b>269.000</b>	<b>101.050</b>	<b>250.700</b>	<b>171.200</b>	<b>191.500</b>	<b>78.100</b>	<b>412.800</b>	<b>18.300</b>	<b>2.827.700</b>

Nota: De acuerdo con lo dispuesto por las Resoluciones 98 y 99 del Consejo para Asuntos Financieros y Monetarios, se modificaron la Definición de Línea de Crédito y los artículos 21, 23 y 27 del Convenio y el artículo 1° del Reglamento, determinándose, entre otros aspectos, la eliminación de las líneas extraordinarias de crédito desde el 1° de julio de 2006.

## CUADRO 7

### INDICE DE UTILIZACIÓN DE LAS LÍNEAS BILATERALES DE CRÉDITO RECÍPROCAS (\*) 2006

Miles de dólares y Porcentajes

	L. Créd. Bil. Ordin. (31/12/06)	Saldos de la Compensación - 2006			Saldos / Líneas Ordinarias		
		1er. Período	2do. Período	3er. Período	%	%	%
<b>Argentina</b>							
Bolivia	20.000	3.529,2	4.024,9	4.144,0	17,6	20,1	20,7
Brasil	120.000	-13.302,9	-39.494,7	-33.400,1	-11,1	-32,9	-27,8
Colombia	5.000	683,1	939,2	1.246,9	13,7	18,8	24,9
Chile	50.000	-1.161,2	748,5	709,7	-2,3	1,5	1,4
Ecuador	3.500	7.223,2	5.640,5	1.349,3	206,4	161,2	38,6
México	20.000	0,0	-13,9	0,0	0,0	-0,1	0,0
Paraguay	10.000	877,7	1.563,8	2.543,1	8,8	15,6	25,4
Perú	40.000	7.550,3	5.440,2	3.534,0	18,9	13,6	8,8
Uruguay	8.000	2.495,4	2.236,6	2.933,0	31,2	28,0	36,7
Venezuela	30.000	50.509,6	70.128,3	102.719,5	168,4	233,8	342,4
R.Dom.	500	0,0	0,0	0,0	0,0	0,0	0,0
<b>Totales</b>	<b>307.000</b>	<b>58.404,3</b>	<b>51.213,4</b>	<b>85.779,4</b>			
<b>Bolivia</b>							
Argentina	20.000	-3.529,2	-4.024,9	-4.144,0	-17,6	-20,1	-20,7
Brasil	1.000	-3.962,3	-5.885,5	-4.157,4	-396,2	-588,5	-415,7
Colombia	500	-127,3	-286,3	-43,5	-25,5	-57,3	-8,7
Chile	2.500	-280,2	-483,6	-401,5	-11,2	-19,3	-16,1
Ecuador	50	112,1	191,9	49,8	224,2	383,8	99,5
México	1.500	0,0	0,0	-234,9	0,0	0,0	-15,7
Paraguay	1.000	-67,8	-15,3	-26,5	-6,8	-1,5	-2,6
Perú	10.000	123,9	-61,2	-23,6	1,2	-0,6	-0,2
Uruguay	500	0,0	-9,4	-41,1	0,0	-1,9	-8,2
Venezuela	500	6.341,6	22.264,7	28.376,0	1268,3	4452,9	5675,2
R.Dom.	0	0,0	0,0	0,0	#¡DIV/0!	#¡DIV/0!	#¡DIV/0!
<b>Totales</b>	<b>37.550</b>	<b>-1.389,2</b>	<b>11.690,3</b>	<b>19.353,2</b>			
<b>Brasil</b>							
Argentina	120.000	13.302,9	39.494,7	33.400,1	11,1	32,9	27,8
Bolivia	1.000	3.962,3	5.885,5	4.157,4	396,2	588,5	415,7
Colombia	40.000	4.593,3	3.188,2	5.160,4	11,5	8,0	12,9
Chile	80.000	3.335,8	1,4	-7.940,4	4,2	0,0	-9,9
Ecuador	30.000	35.834,2	37.717,1	28.126,7	119,4	125,7	93,8
México	120.000	28,7	6,3	0,0	0,0	0,0	0,0
Paraguay	150.000	5.425,9	15.107,8	14.863,2	3,6	10,1	9,9
Perú	50.000	36.580,2	37.577,2	68.735,1	73,2	75,2	137,5
Uruguay	45.000	9.181,7	9.884,9	10.167,6	20,4	22,0	22,6
Venezuela	200.000	419.258,4	540.125,2	626.799,8	209,6	270,1	313,4
R.Dom.	4.000	4.513,3	14.042,7	16.467,7	112,8	351,1	411,7
<b>Totales</b>	<b>840.000</b>	<b>536.016,7</b>	<b>703.031,0</b>	<b>799.937,4</b>			
<b>Colombia</b>							
Argentina	5.000	-683,1	-939,2	-1.246,9	-13,7	-18,8	-24,9
Bolivia	500	127,3	286,3	43,5	25,5	57,3	8,7
Brasil	40.000	-4.593,3	-3.188,2	-5.160,4	-11,5	-8,0	-12,9
Chile	20.000	229,8	178,3	-361,7	1,1	0,9	-1,8
Ecuador	10.000	3.512,6	-186,8	925,6	35,1	-1,9	9,3
México	30.000	0,0	0,0	0,0	0,0	0,0	0,0
Paraguay	500	0,0	0,0	0,0	0,0	0,0	0,0
Perú	8.000	2.149,9	11.915,5	3.774,2	26,9	148,9	47,2
Uruguay	1.500	-120,3	0,0	-140,4	-8,0	0,0	-9,4
Venezuela	30.000	567.746,3	709.989,3	899.691,7	1892,5	2366,6	2999,0
R.Dom.	5.000	3.404,9	2.164,4	3.446,9	68,1	43,3	68,9
<b>Totales</b>	<b>150.500</b>	<b>571.774,2</b>	<b>720.219,7</b>	<b>900.972,4</b>			

(\*) Un valor positivo indica saldo acreedor y un valor negativo, saldo deudor. Un valor absoluto mayor a 100 (sombreados) indica insuficiencia de la línea de crédito

	L. Créd. Bil. Ordin. (31/12/06)	Saldos de la Compensación - 2006			Saldos / Líneas Ordinarias		
		1er. Período	2do. Período	3er. Período	%	%	%
<b>Chile</b>							
Argentina	50.000	1.161,2	-748,5	-709,7	2,3	-1,5	-1,4
Bolivia	2.500	280,2	483,6	401,5	11,2	19,3	16,1
Brasil	80.000	-3.335,8	-1,4	7.940,4	-4,2	0,0	9,9
Colombia	20.000	-229,8	-178,3	361,7	-1,1	-0,9	1,8
Ecuador	10.000	2.660,2	986,1	1.000,2	26,6	9,9	10,0
México	8.000	1.943,7	1.969,3	-621,1	24,3	24,6	-7,8
Paraguay	1.500	1.316,4	1.976,3	1.960,7	87,8	131,8	130,7
Perú	12.000	509,3	-444,6	29,9	4,2	-3,7	0,2
Uruguay	4.000	-53,1	752,0	612,7	-1,3	18,8	15,3
Venezuela	80.000	50.955,9	86.709,7	105.271,0	63,7	108,4	131,6
R.Dom.	1.000	0,0	0,0	0,0	0,0	0,0	0,0
<b>Totales</b>	<b>269.000</b>	<b>55.208,2</b>	<b>91.504,2</b>	<b>116.247,4</b>			
<b>Ecuador</b>							
Argentina	3.500	-7.223,2	-5.640,5	-1.349,3	-206,4	-161,2	-38,6
Bolivia	50	-112,1	-191,9	-49,8	-224,2	-383,8	-99,5
Brasil	30.000	-35.834,2	-37.717,1	-28.126,7	-119,4	-125,7	-93,8
Colombia	10.000	-3.512,6	186,8	-925,6	-35,1	1,9	-9,3
Chile	10.000	-2.660,2	-986,1	-1.000,2	-26,6	-9,9	-10,0
México	15.000	-705,5	-2.301,1	-2.195,1	-4,7	-15,3	-14,6
Paraguay	500	-5,5	-18,2	-35,9	-1,1	-3,6	-7,2
Perú	15.000	-195,3	-417,6	-1.349,3	-1,3	-2,8	-9,0
Uruguay	1.000	103,7	-59,6	-63,7	10,4	-6,0	-6,4
Venezuela	15.000	58.635,6	61.242,2	51.609,9	390,9	408,3	344,1
R.Dom.	1.000	0,0	0,0	0,0	0,0	0,0	0,0
<b>Totales</b>	<b>101.050</b>	<b>8.490,7</b>	<b>14.096,9</b>	<b>16.514,3</b>			
<b>México</b>							
Argentina	20.000	0,0	13,9	0,0	0,0	0,1	0,0
Bolivia	1.500	0,0	0,0	234,9	0,0	0,0	15,7
Brasil	120.000	-28,7	-6,3	0,0	0,0	0,0	0,0
Colombia	30.000	0,0	0,0	0,0	0,0	0,0	0,0
Chile	8.000	-1.943,7	-1.969,3	621,1	-24,3	-24,6	7,8
Ecuador	15.000	705,5	2.301,1	2.195,1	4,7	15,3	14,6
Paraguay	200	0,0	0,0	45,5	0,0	0,0	22,7
Perú	15.000	413,3	312,8	-560,1	2,8	2,1	-3,7
Uruguay	6.000	759,2	1.894,2	1.108,5	12,7	31,6	18,5
Venezuela	30.000	199.604,8	270.198,7	257.786,9	665,3	900,7	859,3
R.Dom.	5.000	476,7	0,0	466,4	9,5	0,0	9,3
<b>Totales</b>	<b>250.700</b>	<b>199.987,1</b>	<b>272.745,0</b>	<b>261.898,5</b>			
<b>Paraguay</b>							
Argentina	10.000	-877,7	-1.563,8	-2.543,1	-8,8	-15,6	-25,4
Bolivia	1.000	67,8	15,3	26,5	6,8	1,5	2,6
Brasil	150.000	-5.425,9	-15.107,8	-14.863,2	-3,6	-10,1	-9,9
Colombia	500	0,0	0,0	0,0	0,0	0,0	0,0
Chile	1.500	-1.316,4	-1.976,3	-1.960,7	-87,8	-131,8	-130,7
Ecuador	500	5,5	18,2	35,9	1,1	3,6	7,2
México	200	0,0	0,0	-45,5	0,0	0,0	-22,7
Perú	6.000	25,8	856,6	3.337,8	0,4	14,3	55,6
Uruguay	1.000	0,0	0,0	0,0	0,0	0,0	0,0
Venezuela	500	11.036,3	27.370,6	26.933,3	2207,3	5474,1	5386,7
R.Dom.	0	0,0	0,0	0,0	#iDIV/0!	#iDIV/0!	#iDIV/0!
<b>Totales</b>	<b>171.200</b>	<b>3.515,3</b>	<b>9.612,8</b>	<b>10.921,0</b>			

	L. Créd. Bil. Ordin. (31/12/06)	Saldos de la Compensación - 2006			Saldos / Líneas Ordinarias		
		1er. Período	2do. Período	3er. Período	%	%	%
<b>Perú</b>							
Argentina	40.000	-7.550,3	-5.440,2	-3.534,0	-18,9	-13,6	-8,8
Bolivia	10.000	-123,9	61,2	23,6	-1,2	0,6	0,2
Brasil	50.000	-36.580,2	-37.577,2	-68.735,1	-73,2	-75,2	-137,5
Colombia	8.000	-2.149,9	-11.915,5	-3.774,2	-26,9	-148,9	-47,2
Chile	12.000	-509,3	444,6	-29,9	-4,2	3,7	-0,2
Ecuador	15.000	195,3	417,6	1.349,3	1,3	2,8	9,0
México	15.000	-413,3	-312,8	560,1	-2,8	-2,1	3,7
Paraguay	6.000	-25,8	-856,6	-3.337,8	-0,4	-14,3	-55,6
Uruguay	10.000	205,3	191,9	-344,9	2,1	1,9	-3,4
Venezuela	25.000	42.802,0	57.816,0	73.811,9	171,2	231,3	295,2
R.Dom.	500	384,5	190,3	190,2	76,9	38,1	38,0
<b>Totales</b>	<b>191.500</b>	<b>-3.765,6</b>	<b>3.019,3</b>	<b>-3.820,8</b>			
<b>Uruguay</b>							
Argentina	8.000	-2.495,4	-2.236,6	-2.933,0	-31,2	-28,0	-36,7
Bolivia	500	0,0	9,4	41,1	0,0	1,9	8,2
Brasil	45.000	-9.181,7	-9.884,9	-10.167,6	-20,4	-22,0	-22,6
Colombia	1.500	120,3	0,0	140,4	8,0	0,0	9,4
Chile	4.000	53,1	-752,0	-612,7	1,3	-18,8	-15,3
Ecuador	1.000	-103,7	59,6	63,7	-10,4	6,0	6,4
México	6.000	-759,2	-1.894,2	-1.108,5	-12,7	-31,6	-18,5
Paraguay	1.000	0,0	0,0	0,0	0,0	0,0	0,0
Perú	10.000	-205,3	-191,9	344,9	-2,1	-1,9	3,4
Venezuela	800	4.428,8	6.593,6	7.055,5	553,6	824,2	881,9
R.Dom.	300	0,0	0,0	0,0	0,0	0,0	0,0
<b>Totales</b>	<b>78.100</b>	<b>-8.143,1</b>	<b>-8.296,9</b>	<b>-7.176,3</b>			
<b>Venezuela</b>							
Argentina	30.000	-50.509,6	-70.128,3	-102.719,5	-168,4	-233,8	-342,4
Bolivia	500	-6.341,6	-22.264,7	-28.376,0	-1268,3	-4452,9	-5675,2
Brasil	200.000	-419.258,4	-540.125,2	-626.799,8	-209,6	-270,1	-313,4
Colombia	30.000	-567.746,3	-709.989,3	-899.691,7	-1892,5	-2366,6	-2999,0
Chile	80.000	-50.955,9	-86.709,7	-105.271,0	-63,7	-108,4	-131,6
Ecuador	15.000	-58.635,6	-61.242,2	-51.609,9	-390,9	-408,3	-344,1
México	30.000	-199.604,8	-270.198,7	-257.786,9	-665,3	-900,7	-859,3
Paraguay	500	-11.036,3	-27.370,6	-26.933,3	-2207,3	-5474,1	-5386,7
Perú	25.000	-42.802,0	-57.816,0	-73.811,9	-171,2	-231,3	-295,2
Uruguay	800	-4.428,8	-6.593,6	-7.055,5	-553,6	-824,2	-881,9
R.Dom.	1.000	0,0	0,0	0,0	0,0	0,0	0,0
<b>Totales</b>	<b>412.800</b>	<b>-1.411.319,3</b>	<b>-1.852.438,2</b>	<b>-2.180.055,4</b>			
<b>R.Dom.</b>							
Argentina	500	0,0	0,0	0,0	0,0	0,0	0,0
Bolivia	0	0,0	0,0	0,0	#¡DIV/0!	#¡DIV/0!	#¡DIV/0!
Brasil	4.000	-4.513,3	-14.042,7	-16.467,7	-112,8	-351,1	-411,7
Colombia	5.000	-3.404,9	-2.164,4	-3.446,9	-68,1	-43,3	-68,9
Chile	1.000	0,0	0,0	0,0	0,0	0,0	0,0
Ecuador	1.000	0,0	0,0	0,0	0,0	0,0	0,0
México	5.000	-476,7	0,0	-466,4	-9,5	0,0	-9,3
Paraguay	0	0,0	0,0	0,0	#¡DIV/0!	#¡DIV/0!	#¡DIV/0!
Perú	500	-384,5	-190,3	-190,2	-76,9	-38,1	-38,0
Uruguay	300	0,0	0,0	0,0	0,0	0,0	0,0
Venezuela	1.000	0,0	0,0	0,0	0,0	0,0	0,0
<b>Totales</b>	<b>18.300</b>	<b>-8.779,4</b>	<b>-16.397,4</b>	<b>-20.571,1</b>			
<b>Total General</b>	<b>2.827.700</b>						

## CUADRO 8

**DÉBITOS  
OPERACIONES CANALIZADAS POR EL CONVENIO DE PAGOS  
AÑO 2006**

**NUMERO DE OPERACIONES POR INSTRUMENTO**

PAIS	CC/CD+ CCI/CDI	CG	LA+ LAI	PA+ PAI	PE	OP+OD	GN	TOTAL	PORC.
ARG	1.721	145	311	6	0	12	0	2.195	2,8
BOL	554	182	31	0	0	12	0	779	1,0
BRA	559	45	0	0	0	22	0	626	0,8
COL	241	37	0	0	0	21	0	299	0,4
CHI	662	128	5	0	0	14	0	809	1,0
ECU	856	353	227	641	0	24	0	2.101	2,6
MEX	25	0	6	0	0	14	0	45	0,1
PAR	661	52	0	4	0	12	0	729	0,9
PER	788	247	30	20	0	0	0	1.085	1,4
URU	1.115	46	51	96	0	16	0	1.324	1,7
VEN	12.489	4.920	93	4	0	51.229	0	68.735	86,3
DOM	901	0	2	51	0	0	0	954	1,2
<b>TOTAL</b>	<b>20.572</b>	<b>6.155</b>	<b>756</b>	<b>822</b>	<b>0</b>	<b>51.376</b>	<b>0</b>	<b>79.681</b>	<b>100,0</b>
<b>PORC.</b>	<b>25,8</b>	<b>7,7</b>	<b>0,9</b>	<b>1,0</b>	<b>0,0</b>	<b>64,5</b>	<b>0,0</b>		<b>100,0</b>

**VALORES POR INSTRUMENTOS  
AÑO 2006**

**EN DÓLARES**

PAIS	CC/CD+ CCI/CDI	CG	LA+ LAI	PA+ PAI	PE	OP+OD	GN	TOTAL	PORC.
ARG	67.736.212,04	140.274,65	38.535.122,02	810.669,54	0,00	9.611,07	0,00	107.231.889,32	1,7
BOL	25.438.950,78	85.619,63	3.669.948,05	0,00	0,00	9.634,44	0,00	29.204.152,90	0,5
BRA	68.752.927,90	13.797,52	0,00	0,00	0,00	17.967,02	0,00	68.784.692,44	1,1
COL	25.251.106,85	78.549,21	0,00	0,00	0,00	42.958,20	0,00	25.372.614,26	0,4
CHI	62.792.521,74	209.344,21	199.887,56	0,00	0,00	71.814,10	0,00	63.273.567,61	1,0
ECU	65.427.628,65	188.088,57	7.868.491,08	77.584.456,44	0,00	11.676,17	0,00	151.080.340,91	2,4
MEX	4.886.735,32	0,00	34.786,98	0,00	0,00	18.113,11	0,00	4.939.635,41	0,1
PAR	28.034.415,32	12.522,63	0,00	21.380.154,40	0,00	9.601,12	0,00	49.436.693,47	0,8
PER	184.782.474,63	742.986,07	1.676.181,80	5.603.460,71	0,00	0,00	0,00	192.805.103,21	3,1
URU	44.599.887,42	17.838,02	794.807,55	2.615.887,83	0,00	11.091,57	0,00	48.039.512,39	0,8
VEN	2.571.378.784,58	6.583.059,29	7.247.792,29	3.345.035,33	0,00	2.854.247.849,54	0,00	5.442.802.521,03	87,4
DOM	7.064.854,14	0,00	25.696,25	38.581.878,57	0,00	0,00	0,00	45.672.428,96	0,7
<b>TOTAL</b>	<b>3.156.146.499,37</b>	<b>8.072.079,80</b>	<b>60.052.713,58</b>	<b>149.921.542,82</b>	<b>0,00</b>	<b>2.854.450.316,34</b>	<b>0,00</b>	<b>6.228.643.151,91</b>	<b>100,0</b>
<b>PORC.</b>	<b>50,7</b>	<b>0,1</b>	<b>1,0</b>	<b>2,4</b>	<b>0,0</b>	<b>45,8</b>	<b>0,0</b>		<b>100,0</b>

**Notas:**

<b>CC:</b>	Cartas de crédito	<b>CCI:</b>	Intereses de cartas de crédito
<b>CD:</b>	Créditos documentarios	<b>CDI:</b>	Intereses de créditos documentarios
<b>CG:</b>	Comisiones y gastos		
<b>LA:</b>	Letras avaladas	<b>LAI:</b>	Intereses de letras avaladas
<b>PA:</b>	Pagarés	<b>PAI:</b>	Intereses sobre pagarés
<b>PE:</b>	Pagarés de operaciones de descuento		
<b>OP:</b>	Órdenes de pago		
<b>OD:</b>	Órdenes de pago divisibles		
<b>GN:</b>	Giros nominativos		

Por la metodología de su presentación, esta información no comprende los extornos ni las anulaciones de extornos efectuados durante el período.

**Fuente:** Centro de Operaciones del SICAP/ALADI.

## CUADRO 9

CREDITOS  
OPERACIONES CANALIZADAS POR EL CONVENIO DEL PAGOS  
AÑO 2006

NUMERO DE OPERACIONES POR INSTRUMENTO

PAIS	CC/CD+ CCI/CDI	CG	LA+ LAI	PA+ PAI	PE	OP+OD	GN	TOTAL	PORC.
ARG	2.360	399	64	58	0	816	0	3.697	4,6
BOL	94	61	0	0	0	16	0	171	0,2
BRA	11.135	2.844	498	717	0	0	0	15.194	19,1
COL	2.661	1.536	181	23	0	40.186	0	44.587	56,0
CHI	1.134	228	11	0	0	2.095	0	3.468	4,4
ECU	470	193	0	0	0	801	0	1.464	1,8
MEX	1.839	601	0	20	0	5.265	0	7.725	9,7
PAR	130	7	0	0	0	26	0	163	0,2
PER	554	265	2	4	0	1.905	0	2.730	3,4
URU	167	8	0	0	0	231	0	406	0,5
VEN	28	13	0	0	0	35	0	76	0,1
DOM	0	0	0	0	0	0	0	0	0,0
<b>TOTAL</b>	<b>20.572</b>	<b>6.155</b>	<b>756</b>	<b>822</b>	<b>0</b>	<b>51.376</b>	<b>0</b>	<b>79.681</b>	<b>100,0</b>
<b>PORC.</b>	<b>25,8</b>	<b>7,7</b>	<b>0,9</b>	<b>1,0</b>	<b>0,0</b>	<b>64,5</b>	<b>0,0</b>		<b>100,0</b>

VALORES POR INSTRUMENTOS  
AÑO 2006

EN DÓLARES

PAIS	CC/CD+ CCI/CDI	CG	LA+ LAI	PA+ PAI	PE	OP+OD	GN	TOTAL	PORC.
ARG	224.725.579,88	4.174.356,31	5.611.804,83	8.559.081,95	0,00	59.488.783,96	0,00	302.559.606,93	4,9
BOL	57.374.355,38	148.627,82	0,00	0,00	0,00	933.033,35	0,00	58.456.016,55	0,9
BRA	1.924.626.513,34	2.084.429,99	50.179.158,05	129.372.262,65	0,00	0,00	0,00	2.106.262.364,03	33,8
COL	211.177.251,52	795.422,78	3.472.693,41	10.291.391,07	0,00	1.992.522.745,00	0,00	2.218.259.503,78	35,6
CHI	159.641.947,05	149.241,56	725.457,29	0,00	0,00	165.582.705,15	0,00	326.099.351,05	5,2
ECU	83.452.648,23	213.413,51	0,00	0,00	0,00	106.297.115,04	0,00	189.963.176,78	3,0
MEX	332.144.632,27	303.388,32	0,00	941.748,09	0,00	405.267.586,09	0,00	738.657.354,77	11,9
PAR	70.807.679,57	3.575,04	0,00	0,00	0,00	2.639.523,21	0,00	73.450.777,82	1,2
PER	81.317.748,37	187.901,48	63.600,00	757.059,06	0,00	105.842.767,86	0,00	188.169.076,77	3,0
URU	8.482.933,34	4.775,58	0,00	0,00	0,00	15.761.699,68	0,00	24.249.408,60	0,4
VEN	2.395.210,42	6.947,41	0,00	0,00	0,00	114.357,00	0,00	2.516.514,83	0,0
DOM	0,00	0,00	0,00	0,00	0,00	0,00	0,00	0,00	0,0
<b>TOTAL</b>	<b>3.156.146.499,37</b>	<b>8.072.079,80</b>	<b>60.052.713,58</b>	<b>149.921.542,82</b>	<b>0,00</b>	<b>2.854.450.316,34</b>	<b>0,00</b>	<b>6.228.643.151,91</b>	<b>100,0</b>
<b>PORC.</b>	<b>50,7</b>	<b>0,1</b>	<b>1,0</b>	<b>2,4</b>	<b>0,0</b>	<b>45,8</b>	<b>0,0</b>		<b>100,0</b>

Notas:

<b>CC:</b>	Cartas de crédito	<b>CCI:</b>	Intereses de cartas de crédito
<b>CD:</b>	Créditos documentarios	<b>CDI:</b>	Intereses de créditos documentarios
<b>CG:</b>	Comisiones y gastos		
<b>LA:</b>	Letras avaladas	<b>LAI:</b>	Intereses de letras avaladas
<b>PA:</b>	Pagarés	<b>PAI:</b>	Intereses sobre pagarés
<b>PE:</b>	Pagarés de operaciones de descuento		
<b>OP:</b>	Órdenes de pago		
<b>OD:</b>	Órdenes de pago divisibles		
<b>GN:</b>	Giros nominativos		

Por la metodología de su presentación, esta información no comprende los extornos ni las anulaciones de extornos efectuados durante el período.

**Fuente:** Centro de Operaciones del SICAP/ALADI.