

ALADI/SEC/di 1993  
30 de junio de 2006

## CONVENIO DE PAGOS Y CRÉDITOS RECÍPROCOS

Compensación Multilateral de Saldos:  
Primer cuatrimestre de 2006  
Fecha de liquidación: 30/04/2006

### I. RESUMEN EJECUTIVO

El Convenio de Pagos y Créditos Recíprocos registró operaciones por un total de 1.641 millones de dólares en el primer cuatrimestre de 2006, representando un aumento del 60% respecto a igual período de 2005 y del 1,4% con relación al último cuatrimestre de este año. Sin embargo, el grado de compensación multilateral se mantuvo en el entorno del 4,4%.

A su vez, las transferencias anticipadas ascendieron a 1.380 millones de dólares representando el 84% de las operaciones cursadas, manteniéndose el alto nivel de su utilización como forma de reducir los costos financieros asociados al Convenio. Lo anterior se traduce en una diferencia importante entre el grado de compensación multilateral real y el potencial, toda vez que este último podría haber alcanzado casi el 13%, es decir, aproximadamente unos 207 millones de dólares en concepto de ahorro en divisas.

Por otra parte, los instrumentos canalizados en el período continuaron con la tendencia de los cuatrimestres previos, predominando la utilización de las Cartas de Crédito y Créditos Documentarios y las Órdenes de Pago y Órdenes de Pago Divisibles.

Con respecto a las líneas bilaterales de crédito recíprocas, las mismas no tuvieron modificaciones, mientras que la tasa de interés tuvo un nuevo aumento para ubicarse en el 5,85%.

Finalmente, se mantiene la importante utilización del Convenio de Pagos por parte de Venezuela, alcanzando en la oportunidad al 86% del monto global canalizado en el primer cuatrimestre del año en estudio.

## II. FUNCIONAMIENTO DEL SISTEMA DE PAGOS EN EL PRIMER PERÍODO DE 2006

### II.1 Canalización de operaciones y grado de compensación

Durante el primer cuatrimestre de 2006 (enero - abril), la liquidación global de saldos de la compensación multilateral (suma de los saldos multilaterales de los bancos centrales con posición deudora y recíprocamente de aquéllos con posición acreedora), alcanzó un valor de 188.439.107,88 dólares. (Cuadro 1 del Anexo)

Esta cifra está asociada con un volumen total de operaciones canalizadas por el conjunto de los bancos centrales miembros, que al momento de la compensación ascendió a 260.482.442,01 dólares, según se observa en el Cuadro 2 del Anexo, el cual registra los montos de débitos y créditos y los saldos bilaterales y multilaterales del período, correspondientes a cada banco central.

Por otra parte, se registraron durante el período liquidaciones anticipadas por 1.380.382.959,82 dólares, cuyo detalle por país se observa en el Cuadro 3 del Anexo. Considerando estas transferencias anticipadas, el volumen global real de operaciones canalizadas totalizó 1.640.865.401,83 dólares. En los Cuadros 4, 5 y 6 del Anexo se presentan los movimientos y saldos ajustados teniendo en cuenta las transferencias multilaterales y los pagos anticipados.

Finalmente, cabe destacar que la transferencia efectiva de divisas para el conjunto de los países, producto tanto de la liquidación global de saldos en la compensación como, y principalmente, de los pagos anticipados, fue de 1.568.822.067,70 dólares, mientras que el grado de compensación multilateral fue del 4,4%.

### II.2 Tasa de interés

La tasa de interés aplicable en el período fue del 5,85%, registrándose un incremento respecto al 3,95% del primer cuatrimestre del 2005 y al 5,24% de los últimos cuatro meses del mencionado año.

### II.3 Líneas de crédito recíproco

Al 30 de abril de 2006, el total de las líneas de crédito no registraron modificaciones en las mismas, situándose las ordinarias en 2.827.700.000 dólares y las extraordinarias en 536.158.000 dólares, totalizando ambas un monto global de 3.363.858.000 dólares.

En el Cuadro 7 del Anexo se detallan las respectivas líneas de crédito vigentes entre los bancos centrales participantes.

### II.4 Instrumentos canalizados

De acuerdo a la cantidad (número) de operaciones, los instrumentos más utilizados fueron las Órdenes de Pago y Órdenes de Pago Divisibles (60%) seguidas de las Cartas de Crédito y Créditos Documentarios (29%), mientras que las Comisiones y Gastos se mantuvieron en el tercer lugar (9%), ocupando las Letras Avaladas y los Pagarés la cuarta posición (1,2% cada uno) en el total de instrumentos canalizados.

Por otra parte, considerando el monto en dólares de los instrumentos, el primer lugar correspondió a las Cartas de Crédito y Créditos Documentarios con un valor de 824.792.782,80 dólares, seguido por las Órdenes de Pago y Órdenes de Pago Divisibles (757.030.424,37 dólares) y los Pagarés Avalados (40.856.622,88 dólares), representando en conjunto, el 99% de los valores globales canalizados en el cuatrimestre bajo análisis.

### III. EVALUACIÓN DEL FUNCIONAMIENTO DEL CONVENIO

Con el fin de realizar una evaluación del funcionamiento del Convenio de Pagos en este primer período del año 2006, se presenta a continuación un análisis de su evolución, incluyendo cifras y porcentajes de sus principales variables.

Para ello, en el cuadro siguiente se exponen los datos correspondientes a los saldos multilaterales primarios, pagos anticipados, divisas transferidas, operaciones canalizadas, grado de compensación y tasas de interés registrados en los primeros períodos desde 1996, así como los del tercer cuatrimestre del año 2005.

#### **Evolución de las principales variables del Convenio de Pagos Primer período 1996-2006 y tercer período 2005** (En miles de dólares y porcentajes)

PRIMER PERÍODO AÑOS	SALDO MULTILATERAL PRIMARIO	TOTALES			%		
		PAGOS ANTICIPADOS	DIVISAS TRANSFERIDAS	OPERACIONES CANALIZADAS	GRADO COMPENSACIÓN	PAGOS ANTICIPADOS	TASA INTERES
1996	114.124	1.617.731	1.731.855	3.806.767	54,5	42,5	7,49
1997	68.485	977.183	1.045.669	2.473.086	57,7	39,5	7,47
1998	64.138	1.012.087	1.076.225	2.169.313	50,4	46,7	7,65
1999	42.352	492.793	535.146	1.241.281	56,9	39,7	6,01
2000	48.273	732.800	781.074	1.516.270	48,5	48,3	7,19
2001	40.234	289.492	329.725	617.636	46,6	46,9	6,20
2002	57.868	191.960	249.827	333.002	25,0	57,6	2,98
2003	29.618	118.559	148.178	206.799	28,3	57,3	2,32
2004	57.943	348.085	406.028	455.610	10,9	76,4	2,14
2005	133.255	838.282	971.537	1.023.920	5,1	81,9	3,95
2006	188.439	1.380.383	1.568.822	1.640.865	4,4	84,1	5,85

TERCER PERÍODO AÑO	SALDO MULTILATERAL PRIMARIO	TOTALES			%		
		PAGOS ANTICIPADOS	DIVISAS TRANSFERIDAS	OPERACIONES CANALIZADAS	GRADO COMPENSACIÓN	PAGOS ANTICIPADOS	TASA INTERES
2005	180.330	1.366.332	1.546.662	1.618.149	4,4	84,4	5,24

Como se puede observar, el monto global de operaciones cursadas por el Convenio de Pagos durante el primer cuatrimestre de 2006 significó un aumento del 60% con relación a igual período de 2005; si bien se mantuvo en niveles similares a los alcanzados en el período inmediato anterior.

#### III.1 Evolución de los débitos

Considerando que la canalización de las operaciones se hace a través del país importador (lo que se registra como débitos para su Banco Central), se puede afirmar que la dinámica de la operativa del Convenio de Pagos responde en gran medida al

comportamiento de los débitos por país. En el siguiente cuadro se presentan los débitos correspondientes al primer cuatrimestre en estudio y se los compara con igual período del año previo y con el período inmediato anterior (tercer cuatrimestre de 2005).

Del mismo se desprende la significación que tiene Venezuela en la evolución global, dado su importante peso en el total de débitos, a saber: 78,2% y 85,9% en el primer y tercer cuatrimestre de 2005, y 86,1% en el primer cuatrimestre del año en estudio.

**Evolución de los débitos**  
(En miles de dólares y porcentajes)

Países	Períodos				1°06 / 1°05		1°06 / 3°05			
	1°2005	%	3°2005	%	1°2006	%	Variación	Contrib.	Variación	Contrib.
Argentina	34.643,2	3,4	39.074,9	2,4	21.293,9	1,3	-38,5	-2,2	-45,5	-78,3
Bolivia	8.829,5	0,9	7.015,6	0,4	8.360,3	0,5	-5,3	-0,1	19,2	5,9
Brasil	9.480,9	0,9	18.208,4	1,1	23.259,4	1,4	145,3	2,2	27,7	22,2
Colombia	4.120,1	0,4	6.752,5	0,4	6.949,2	0,4	68,7	0,5	2,9	0,9
Chile	31.562,8	3,1	39.621,2	2,4	26.263,5	1,6	-16,8	-0,9	-33,7	-58,8
Ecuador	59.696,7	5,8	37.347,9	2,3	56.664,6	3,5	-5,1	-0,5	51,7	85,0
México	972,3	0,1	340,2	0,0	2.007,8	0,1	106,5	0,2	490,1	7,3
Paraguay	6.013,4	0,6	20.572,3	1,3	8.719,6	0,5	45,0	0,4	-57,6	-52,2
Perú	38.898,0	3,8	33.640,7	2,1	50.148,8	3,1	28,9	1,8	49,1	72,7
Uruguay	22.622,5	2,2	14.301,7	0,9	15.348,0	0,9	-32,2	-1,2	7,3	4,6
Venezuela	800.914,5	78,2	1.390.616,8	85,9	1.413.071,0	86,1	76,4	99,2	1,6	98,8
R.Dom.	6.165,7	0,6	10.656,5	0,7	8.779,4	0,5	42,4	0,4	-17,6	-8,3
<b>TOTAL</b>	<b>1.023.919,5</b>	<b>100,0</b>	<b>1.618.148,9</b>	<b>100,0</b>	<b>1.640.865,4</b>	<b>100,0</b>	<b>60,3</b>	<b>100,0</b>	<b>1,4</b>	<b>100,0</b>

En cuanto al comportamiento por país, en el primer cuatrimestre de 2006 se observa una gran heterogeneidad en los mismos, producto de las oscilaciones que registraron los flujos canalizados por la mayoría de los miembros participantes.

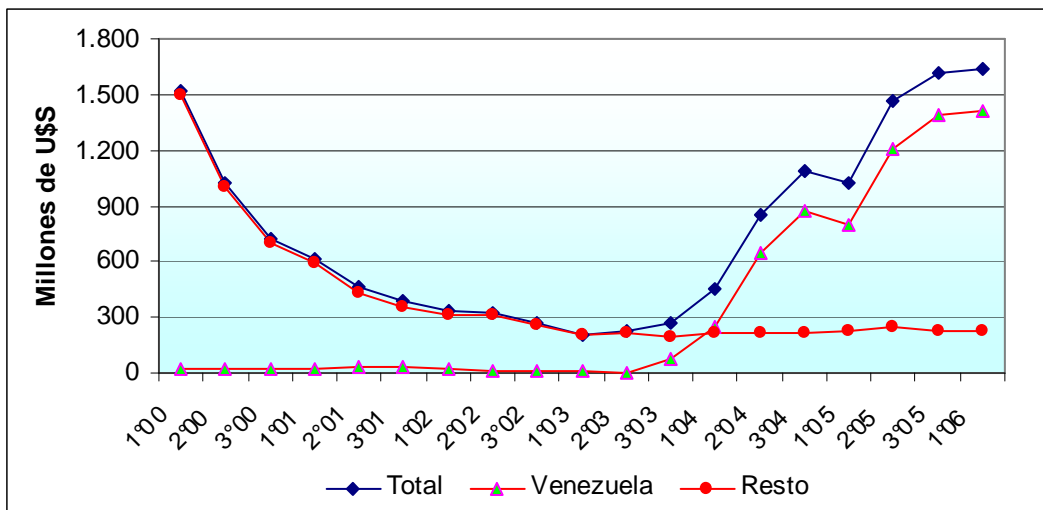
En tal sentido, al considerar las variaciones respecto a igual cuatrimestre del año 2005, se destacan los incrementos de Brasil (145,3%), México (106,5%) y Venezuela (76,4%), mientras que las reducciones correspondieron, principalmente, a Argentina (-38,5%), Uruguay (-32,2%) y Chile (-16,8%). Por su parte, al medir los cambios respecto al tercer cuatrimestre de 2005, entre los de signo positivo sobresalen los correspondientes a México (490,1%), Ecuador (51,7%), Perú (49,1%) y Brasil (27,7%), mientras que los comportamientos negativos pertenecieron a Paraguay (-57,6%), Argentina (-45,5%), Chile (-33,7%) y República Dominicana (-17,6%).

De todas formas, para el conjunto de países excluido Venezuela, el monto canalizado se ubicó en los 228 millones de dólares en el primer cuatrimestre de 2006, un valor muy similar al registrado en el período anterior, y sólo un 2,2% superior al de igual período de 2005 <sup>1)</sup>.

<sup>1)</sup> En comparación, y de acuerdo a las estimaciones preliminares, el comercio intrarregional de la ALADI, excluyendo las importaciones de Venezuela, habría crecido en el primer cuatrimestre de 2006 un 23% respecto a igual período del año anterior, manteniéndose prácticamente estable respecto al cuatrimestre anterior.

Como se aprecia en el siguiente gráfico, el cual muestra las operaciones totales y los débitos de Venezuela, desde fines de 2003 la evolución de las operaciones cursadas a través del Convenio de Pagos refleja, básicamente, el comportamiento en la utilización del mismo por parte de Venezuela.

**Evolución de las operaciones canalizadas  
2000 - 2006**  
(En millones de dólares)



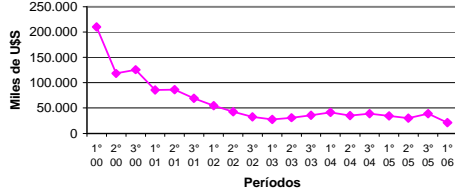
Por su parte, excluyendo los débitos correspondientes a Venezuela, las operaciones canalizadas por los restantes países alcanzaron su mínimo en el tercer cuatrimestre de 2003, con un registro inferior a 200 millones de dólares, experimentando desde entonces una leve recuperación hasta ubicarse en torno a los 230 millones en los últimos cuatrimestres. Dicha evolución (15% de incremento entre el tercer cuatrimestre de 2003 y el primer cuatrimestre de 2006) resultó muy inferior al dinamismo verificado por las importaciones intrarregionales de estos mismos países (61%), en dicho período.

Observando la evolución desde un plazo más extenso, como se presenta en los gráficos de los débitos por país, cabe indicar que con la excepción de las ya citadas variaciones positivas de Venezuela y de las oscilaciones de República Dominicana y de Paraguay, los restantes miembros muestran un comportamiento descendente, aunque en la mayoría de los casos dichas reducciones parecen haber alcanzado un piso en el cual se mantienen, con algunas oscilaciones.

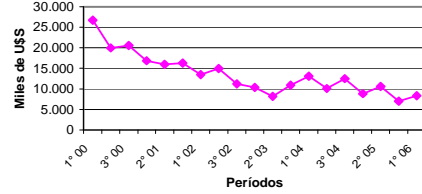
En este contexto sobresalen los comportamientos de Brasil y México, países que han registrado una significativa reducción en sus débitos y que presentan niveles históricamente bajos. En el caso de Brasil, cabe destacar que a comienzos de 2000 representaba algo más del 50% de los débitos, mientras que en los últimos tres cuatrimestres, a pesar de una leve recuperación de los montos debitados, apenas supera el 1% del total. En el caso de México, cabe señalar la importante recuperación en el último cuatrimestre, si bien su participación continúa siendo reducida en el total de débitos.

## Evolución de los débitos por país 2000 - 2006 (En miles de dólares)

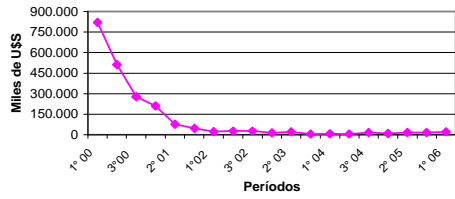
**Argentina**



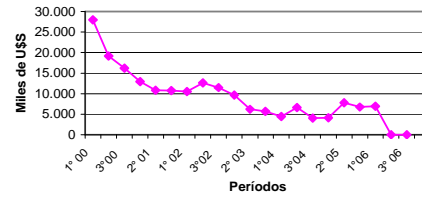
**Bolivia**



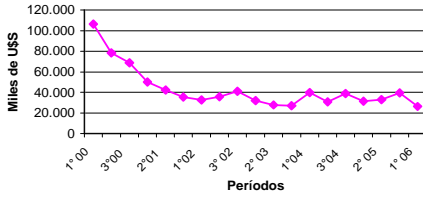
**Brasil**



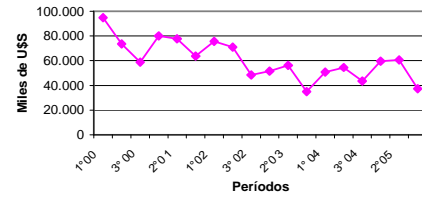
**Colombia**



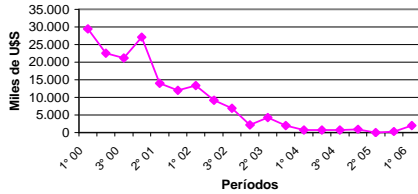
**Chile**



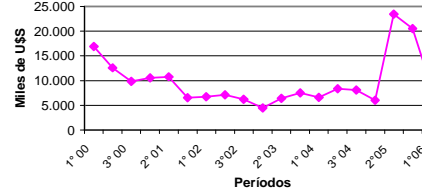
**Ecuador**



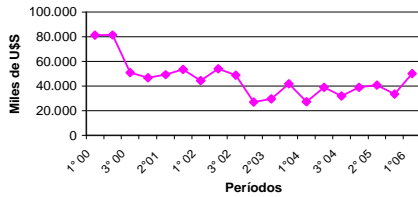
**México**



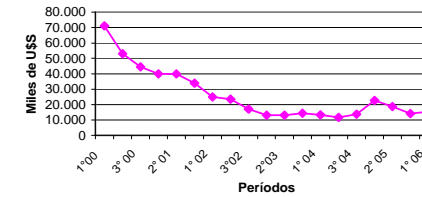
**Paraguay**



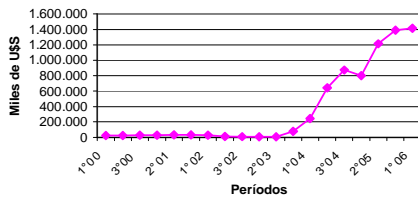
**Perú**



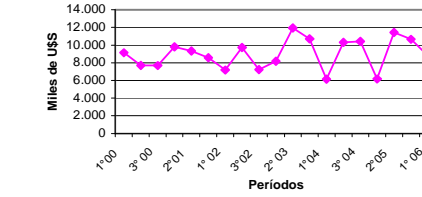
**Uruguay**



**Venezuela**



**Rep. Dom.**



### III.2 Índice de equilibrio y grado de compensación

En cuanto al ahorro de divisas, la compensación multilateral alcanzó aproximadamente 72 millones de dólares, monto similar al logrado en el tercer cuatrimestre de 2005 (71,5 millones) y superior al alcanzado en el primer cuatrimestre de ese año (52,4 millones). De todas formas, el grado de compensación multilateral, que se mide como el porcentaje de divisas ahorradas respecto al total de operaciones canalizadas, se mantuvo en su mínimo histórico con un registro de 4,4% <sup>2)</sup>.

Cabe comentar que el nivel de ahorro de divisas que puede alcanzarse a través del Convenio de Pagos podría verse afectado por dos factores:

- i) el grado de equilibrio que presenten las operaciones canalizadas, y
- ii) la utilización de los pagos anticipados.

En tal sentido, considerando el bajo grado de compensación que presenta el mecanismo en el período en estudio, resulta interesante analizar la influencia de ambos factores en esa situación.

Respecto al primer factor, el próximo cuadro presenta el índice de equilibrio y el grado de compensación potencial por país. El índice de equilibrio refleja la relación entre el total de débitos y créditos que cada país canaliza a través del Convenio de Pagos. Representa un cociente entre el menor de ambos valores y el mayor de ellos. De esta forma, un valor de 100% indica que los montos de débitos y créditos canalizados por el país son iguales, en tanto que cuanto más alejado de dicho valor esté (más cercano a 0%), más desiguales serán los mismos. Adicionalmente, el signo del indicador (+) o (-) indica si su valor se relaciona con un saldo acreedor o un saldo deudor, respectivamente.

Por su parte, el llamado grado de compensación potencial por país se construye con las cifras ajustadas y es un indicador del nivel de ahorro de divisas que cada país podría haber alcanzado en el período si no se hubieran realizado transferencias anticipadas <sup>3)</sup>.

Adicionalmente, al eliminar el efecto de los pagos anticipados, la evolución de este indicador está afectada solamente por el nivel de equilibrio de las operaciones canalizadas. Por tanto, una reducción en su valor es un indicador de un mayor desequilibrio global.

Como puede apreciarse en el cuadro de referencia, el desequilibrio que caracteriza la actual operativa del Convenio de Pagos se mantiene respecto al cuatrimestre anterior, mostrando un leve incremento respecto al primer cuatrimestre de 2005, con una reducción del grado de compensación potencial global del 14% al 12,6%. A nivel de países esta situación se refleja en que tanto el principal deudor, Venezuela, como los principales acreedores -Colombia, Brasil y México-, presentan muy bajos niveles en sus índices de equilibrio.

---

<sup>2)</sup> El registro del primer cuatrimestre de 2006 fue de 4,39%, algo inferior al 4,42% del tercer cuatrimestre de 2005.

<sup>3)</sup> Ambos indicadores están fuertemente relacionados. Cuando el índice de equilibrio tiene un signo positivo, debido a que los débitos son menores a los créditos, el grado de compensación potencial toma un valor de 100%. Cuando el índice de equilibrio tiene un signo negativo, los índices coinciden aunque con signo opuesto pues ambos son el ratio de créditos sobre débitos.

**Índice de equilibrio y grado de compensación potencial**  
(En porcentajes)

Países	PRIMER CUATRIMESTRE 2005		TERCER CUATRIMESTRE 2005		PRIMER CUATRIMESTRE 2006	
	Índice de Equilibrio	Grado de Comp. Potencial	Índice de Equilibrio	Grado de Comp. Potencial	Índice de Equilibrio	Grado de Comp. Potencial
Argentina	+ 88,2%	100,0%	+ 41,6%	100,0%	+ 26,7%	100,0%
Bolivia	- 29,0%	29,0%	+ 77,8%	100,0%	- 83,4%	83,4%
Brasil	+ 3,2%	100,0%	+ 3,9%	100,0%	+ 4,2%	100,0%
Colombia	+ 1,0%	100,0%	+ 1,1%	100,0%	+ 1,2%	100,0%
Chile	+ 58,4%	100,0%	+ 40,2%	100,0%	+ 32,2%	100,0%
Ecuador	- 32,3%	32,3%	+ 77,7%	100,0%	+ 87,0%	100,0%
México	+ 0,8%	100,0%	+ 0,2%	100,0%	+ 1,0%	100,0%
Paraguay	+ 24,9%	100,0%	- 64,8%	64,8%	+ 71,3%	100,0%
Perú	- 66,8%	66,8%	+ 62,5%	100,0%	- 92,5%	92,5%
Uruguay	- 36,8%	36,8%	- 34,8%	34,8%	- 46,9%	46,9%
Venezuela	- 0,1%	0,1%	- 0,1%	0,1%	- 0,1%	0,1%
R. Dominicana	+ 0,0%	0,0%	+ 0,0%	0,0%	+ 0,0%	0,0%
Total	100,0%	14,0%	100,0%	12,4%	100,0%	12,6%

**III.3 Transferencias anticipadas y tasa de interés**

Las liquidaciones extraordinarias continuaron representando una proporción muy significativa de las operaciones canalizadas por el Convenio de Pagos, alcanzando su máximo histórico con un registro del 84%. Nuevamente, ello ha implicado una diferencia importante entre el grado de compensación multilateral real (4,4%) y el potencial (12,6%), diferencia que hubiera significado un ahorro adicional de 135 millones de dólares.

**Resumen de los principales aspectos del Convenio de Pagos**  
(En miles de dólares y porcentajes)

Año	2005			2006
	1° Cuatr.	2° Cuatr.	3° Cuatr.	1° Cuatr.
Operaciones cursadas	1.023.920	1.464.429	1.618.149	1.640.865
Ahorro de divisas	52.383	65.505	71.486	72.043
Grado de compensación (%)	5,1	4,5	4,4	4,4
Pagos anticipados	838.282	1.205.191	1.366.332	1.380.383
Pagos ant. / Operac. Cursadas (%)	81,9	82,3	84,4	84,1
Ahorro potencial de divisas	143.406	172.725	201.313	207.469
% Grado de compensación potencial (%)	14,0	11,8	12,4	12,6
Diferencia Ah.div - Ah. pot. div.	91.023	107.219	129.827	135.425

Como viene sucediendo en los últimos años, esta situación refleja el uso de los pagos anticipados como medio de reducir los costos financieros asociados al Convenio. De todas formas, el importante salto registrado desde el año 2004, cuando el ratio pasó de un 58% a un 80%, se relaciona con el fuerte crecimiento de las operaciones de Venezuela y el correspondiente incremento de sus pagos anticipados.



Cabe mencionar que los países que no realizaron liquidaciones anticipadas durante el primer cuatrimestre de 2006 fueron Brasil y México, mientras que República Dominicana fue el único que no recibió este tipo de transferencias (Cuadros 3 y 4 del Anexo).

Al momento de la liquidación global de saldos de la compensación multilateral, los países con saldo deudor fueron Uruguay, Venezuela y República Dominicana. Entre los de saldo acreedor se destacan Brasil y Colombia que, con participaciones de 35,5% y 34%, respectivamente, se mantienen como los principales acreedores del Sistema desde el primer cuatrimestre de 2004. Si se agrega México, con un aporte del 12%, los tres dan cuenta del 82% del saldo acreedor global.

En lo que respecta a los deudores en la compensación, la sola mención que Venezuela concentró el 99% del total, es por demás elocuente. Finalmente, cabe mencionar que en los casos de Bolivia y Perú, que aparecen como acreedores al momento de la compensación, al considerar los pagos anticipados recibidos en el período, su posición resulta deudora.

En lo que refiere a la tasa de interés aplicable a los débitos, la misma aumentó por sexto período consecutivo, ubicándose en el 5,85%, luego del mínimo histórico que se alcanzara en el primer cuatrimestre de 2004 (2,14%).

#### III.4 Conclusiones

En síntesis, la operatoria del Convenio de Pagos mantiene su tendencia creciente iniciada en el último período de 2003, registrando en el primer cuatrimestre de 2006 valores similares a los del último cuatrimestre de 1998. De esta forma, para el año móvil mayo 2005 - abril 2006 se acumula una cifra de operaciones que se ubica por encima de los 4.700 millones de dólares.

De continuar las actuales tendencias, con las importaciones intrarregionales de Venezuela como motor de la expansión de la operativa, es esperable que el total de las operaciones cursadas por el Convenio en el año 2006 supere los 5.500 millones de dólares.

---



## ANEXO

### COMPENSACIÓN MULTILATERAL DE SALDOS

Período: ENERO - ABRIL de 2006

- CUADRO 1: SALDOS MULTILATERALES, PRIMER CUATRIMESTRE DE 2006, EN DÓLARES.**
- CUADRO 2: DÉBITOS, CRÉDITOS Y SALDOS POR PAÍS DE LA COMPENSACIÓN, PRIMER CUATRIMESTRE DE 2006, EN DÓLARES.**
- CUADRO 3: TRANSFERENCIAS ANTICIPADAS, PRIMER CUATRIMESTRE DE 2006, EN DÓLARES.**
- CUADRO 4: SALDOS MULTILATERALES, AJUSTADOS POR TRANSFERENCIAS ANTICIPADAS, PRIMER CUATRIMESTRE DE 2006, EN DÓLARES.**
- CUADRO 5: CRÉDITOS, DÉBITOS Y SALDOS POR PAÍS, AJUSTADOS POR PAGOS ANTICIPADOS Y TRANSFERENCIAS MULTILATERALES, PRIMER CUATRIMESTRE DE 2006, EN DÓLARES.**
- CUADRO 6: DÉBITOS, CRÉDITOS Y SALDOS POR PAÍS, AJUSTADOS POR PAGOS ANTICIPADOS, TRANSFERENCIAS MULTILATERALES Y ARREGLOS DE LA COMPENSACIÓN, PRIMER CUATRIMESTRE DE 2006, EN DÓLARES.**
- CUADRO 7: LÍNEAS DE CRÉDITO RECÍPROCO, SUSCRITAS ENTRE BANCOS CENTRALES DE ACUERDO AL SISTEMA DE PAGOS, 30 DE ABRIL DE 2006, EN DÓLARES.**
- CUADRO 8: DÉBITOS - OPERACIONES CANALIZADAS POR EL CONVENIO, PRIMER CUATRIMESTRE DE 2006.**
- CUADRO 9: CRÉDITOS - OPERACIONES CANALIZADAS POR EL CONVENIO, PRIMER CUATRIMESTRE DE 2006.**



**CUADRO 1**  
**SALDOS MULTILATERALES**  
**PRIMER CUATRIMESTRE DE 2006**  
**(En dólares)**

País	Deudores	Acreedores
Argentina		12.385.065,22
Bolivia		62.690,41
Brasil		66.822.977,33
Colombia		64.059.147,87
Chile		9.694.783,68
Ecuador		8.192.165,65
México		22.733.520,60
Paraguay		3.155,60
Perú		4.485.601,52
Uruguay	64.027,04	
Venezuela	186.965.983,22	
R.Dom.	1.409.097,62	
<b>Totales</b>	<b>188.439.107,88</b>	<b>188.439.107,88</b>

**CUADRO 2**  
**DÉBITOS, CRÉDITOS Y SALDOS POR PAÍS DE LA COMPENSACIÓN**  
**PRIMER CUATRIMESTRE DE 2006**  
**(En dólares)**

País	Débitos	Créditos	Saldos
<b>Argentina</b>			
Bolivia	0,00	181.357,48	181.357,48
Brasil	5.242.422,32	3.989.493,16	-1.252.929,16
Colombia	0,00	190.100,03	190.100,03
Chile	855.770,65	736.459,84	-119.310,81
Ecuador	353.478,05	814.739,32	461.261,27
México	0,00	0,00	0,00
Paraguay	873.290,31	653.555,21	-219.735,10
Perú	98.188,07	588.445,02	490.256,95
Uruguay	495.790,98	940.313,54	444.522,56
Venezuela	0,00	12.209.542,00	12.209.542,00
R.Dom.	0,00	0,00	0,00
<b>Total</b>	<b>7.918.940,38</b>	<b>20.304.005,60</b>	<b>12.385.065,22</b>
<b>Bolivia</b>			
Argentina	181.357,48	0,00	-181.357,48
Brasil	72.686,43	0,00	-72.686,43
Colombia	114,94	0,00	-114,94
Chile	186,08	0,00	-186,08
Ecuador	47.335,31	119.483,20	72.147,89
México	0,00	0,00	0,00
Paraguay	16.636,28	0,00	-16.636,28
Perú	156.536,79	83.152,35	-73.384,44
Uruguay	0,00	0,00	0,00
Venezuela	0,00	334.908,17	334.908,17
R.Dom.	0,00	0,00	0,00
<b>Total</b>	<b>474.853,31</b>	<b>537.543,72</b>	<b>62.690,41</b>
<b>Brasil</b>			
Argentina	3.989.493,16	5.242.422,32	1.252.929,16
Bolivia	0,00	72.686,43	72.686,43
Colombia	690,75	1.322.945,35	1.322.254,60
Chile	18.239.158,23	15.274.986,49	-2.964.171,74
Ecuador	53.483,45	2.850.225,20	2.796.741,75
México	0,00	28.711,58	28.711,58
Paraguay	0,00	223.081,47	223.081,47
Perú	264.847,84	1.165.066,69	900.218,85
Uruguay	711.631,80	877.895,01	166.263,21
Venezuela	56,38	62.039.497,48	62.039.441,10
R.Dom.	0,00	984.820,92	984.820,92
<b>Total</b>	<b>23.259.361,61</b>	<b>90.082.338,94</b>	<b>66.822.977,33</b>
<b>Colombia</b>			
Argentina	190.100,03	0,00	-190.100,03
Bolivia	0,00	114,94	114,94
Brasil	1.322.945,35	690,75	-1.322.254,60
Chile	0,00	757,05	757,05
Ecuador	1.059.091,29	1.093.783,74	34.692,45
México	0,00	0,00	0,00
Paraguay	0,00	0,00	0,00
Perú	263.988,39	383.926,74	119.938,35
Uruguay	120.287,17	0,00	-120.287,17
Venezuela	1.751,88	65.498.896,37	65.497.144,49
R.Dom.	0,00	39.142,39	39.142,39
<b>Total</b>	<b>2.958.164,11</b>	<b>67.017.311,98</b>	<b>64.059.147,87</b>

País	Débitos	Créditos	Saldos
<b>Chile</b>			
Argentina	736.459,84	855.770,65	119.310,81
Bolivia	0,00	186,08	186,08
Brasil	15.274.986,49	18.239.158,23	2.964.171,74
Colombia	757,05	0,00	-757,05
Ecuador	1.425.232,48	1.485.257,45	60.024,97
México	23.355,37	1.967.087,49	1.943.732,12
Paraguay	0,00	15.896,38	15.896,38
Perú	211.207,29	417.168,23	205.960,94
Uruguay	490.409,24	399.003,63	-91.405,61
Venezuela	0,00	4.477.663,30	4.477.663,30
R.Dom.	0,00	0,00	0,00
<b>Total</b>	<b>18.162.407,76</b>	<b>27.857.191,44</b>	<b>9.694.783,68</b>
<b>Ecuador</b>			
Argentina	814.739,32	353.478,05	-461.261,27
Bolivia	119.483,20	47.335,31	-72.147,89
Brasil	2.850.225,20	53.483,45	-2.796.741,75
Colombia	1.093.783,74	1.059.091,29	-34.692,45
Chile	1.485.257,45	1.425.232,48	-60.024,97
México	1.337,64	0,00	-1.337,64
Paraguay	10,55	0,00	-10,55
Perú	782.786,97	457.350,93	-325.436,04
Uruguay	140.530,24	193.678,52	53.148,28
Venezuela	1.691.250,35	13.581.920,28	11.890.669,93
R.Dom.	0,00	0,00	0,00
<b>Total</b>	<b>8.979.404,66</b>	<b>17.171.570,31</b>	<b>8.192.165,65</b>
<b>México</b>			
Argentina	0,00	0,00	0,00
Bolivia	0,00	0,00	0,00
Brasil	28.711,58	0,00	-28.711,58
Colombia	0,00	0,00	0,00
Chile	1.967.087,49	23.355,37	-1.943.732,12
Ecuador	0,00	1.337,64	1.337,64
Paraguay	0,00	0,00	0,00
Perú	3.327,81	56.651,09	53.323,28
Uruguay	0,00	25.212,85	25.212,85
Venezuela	8.626,16	24.634.106,24	24.625.480,08
R.Dom.	0,00	610,45	610,45
<b>Total</b>	<b>2.007.753,04</b>	<b>24.741.273,64</b>	<b>22.733.520,60</b>
<b>Paraguay</b>			
Argentina	653.555,21	873.290,31	219.735,10
Bolivia	0,00	16.636,28	16.636,28
Brasil	223.081,47	0,00	-223.081,47
Colombia	0,00	0,00	0,00
Chile	15.896,38	0,00	-15.896,38
Ecuador	0,00	10,55	10,55
México	0,00	0,00	0,00
Perú	3.324,83	4.158,85	834,02
Uruguay	0,00	0,00	0,00
Venezuela	863,84	5.781,34	4.917,50
R.Dom.	0,00	0,00	0,00
<b>Total</b>	<b>896.721,73</b>	<b>899.877,33</b>	<b>3.155,60</b>

País	Débitos	Créditos	Saldos
<b>Perú</b>			
Argentina	588.445,02	98.188,07	-490.256,95
Bolivia	83.152,35	156.536,79	73.384,44
Brasil	1.165.066,69	264.847,84	-900.218,85
Colombia	383.926,74	263.988,39	-119.938,35
Chile	417.168,23	211.207,29	-205.960,94
Ecuador	457.350,93	782.786,97	325.436,04
México	56.651,09	3.327,81	-53.323,28
Paraguay	4.158,85	3.324,83	-834,02
Uruguay	15.790,06	125.129,87	109.339,81
Venezuela	7.131,29	5.370.581,05	5.363.449,76
R.Dom.	0,00	384.523,86	384.523,86
<b>Total</b>	<b>3.178.841,25</b>	<b>7.664.442,77</b>	<b>4.485.601,52</b>
<b>Uruguay</b>			
Argentina	940.313,54	495.790,98	-444.522,56
Bolivia	0,00	0,00	0,00
Brasil	877.895,01	711.631,80	-166.263,21
Colombia	0,00	120.287,17	120.287,17
Chile	399.003,63	490.409,24	91.405,61
Ecuador	193.678,52	140.530,24	-53.148,28
México	25.212,85	0,00	-25.212,85
Paraguay	0,00	0,00	0,00
Perú	125.129,87	15.790,06	-109.339,81
Venezuela	0,00	522.766,89	522.766,89
R.Dom.	0,00	0,00	0,00
<b>Total</b>	<b>2.561.233,42</b>	<b>2.497.206,38</b>	<b>-64.027,04</b>
<b>Venezuela</b>			
Argentina	12.209.542,00	0,00	-12.209.542,00
Bolivia	334.908,17	0,00	-334.908,17
Brasil	62.039.497,48	56,38	-62.039.441,10
Colombia	65.498.896,37	1.751,88	-65.497.144,49
Chile	4.477.663,30	0,00	-4.477.663,30
Ecuador	13.581.920,28	1.691.250,35	-11.890.669,93
México	24.634.106,24	8.626,16	-24.625.480,08
Paraguay	5.781,34	863,84	-4.917,50
Perú	5.370.581,05	7.131,29	-5.363.449,76
Uruguay	522.766,89	0,00	-522.766,89
R.Dom.	0,00	0,00	0,00
<b>Total</b>	<b>188.675.663,12</b>	<b>1.709.679,90</b>	<b>-186.965.983,22</b>
<b>R.Dom.</b>			
Argentina	0,00	0,00	0,00
Bolivia	0,00	0,00	0,00
Brasil	984.820,92	0,00	-984.820,92
Colombia	39.142,39	0,00	-39.142,39
Chile	0,00	0,00	0,00
Ecuador	0,00	0,00	0,00
México	610,45	0,00	-610,45
Paraguay	0,00	0,00	0,00
Perú	384.523,86	0,00	-384.523,86
Uruguay	0,00	0,00	0,00
Venezuela	0,00	0,00	0,00
<b>Total</b>	<b>1.409.097,62</b>	<b>0,00</b>	<b>-1.409.097,62</b>
<b>Total General</b>	<b>260.482.442,01</b>	<b>260.482.442,01</b>	<b>0,00</b>



**CUADRO 3**  
**TRANSFERENCIAS ANTICIPADAS**  
**PRIMER CUATRIMESTRE DE 2006**  
**(En dólares)**

Remesó	Recibió	Fecha	Parciales	Subtotales	Totales
<b>Argentina</b>					<b>13.375.000,00</b>
	<b>Brasil</b>			12.050.000,00	
		30/01/2006	2.700.000,00		
		07/02/2006	1.000.000,00		
		17/02/2006	1.100.000,00		
		02/03/2006	1.200.000,00		
		13/03/2006	1.200.000,00		
		17/03/2006	550.000,00		
		28/03/2006	1.300.000,00		
		11/04/2006	1.700.000,00		
		19/04/2006	1.300.000,00		
	<b>Chile</b>			1.145.000,00	
		30/01/2006	250.000,00		
		17/02/2006	85.000,00		
		02/03/2006	260.000,00		
		17/03/2006	250.000,00		
		28/03/2006	100.000,00		
		11/04/2006	200.000,00		
	<b>Paraguay</b>			180.000,00	
		11/04/2006	180.000,00		

Remesó	Recibió	Fecha	Parciales	Subtotales	Totales
<b>Bolivia</b>					<b>7.885.427,02</b>
	<b>Argentina</b>			3.347.799,11	
		06/01/2006	201.174,65		
		10/01/2006	482.337,00		
		18/01/2006	62.127,68		
		01/02/2006	229.412,65		
		17/02/2006	299.515,04		
		24/02/2006	391.620,72		
		15/03/2006	175.833,80		
		29/03/2006	476.165,85		
		04/04/2006	116.499,50		
		10/04/2006	360.760,40		
		13/04/2006	238.944,49		
		21/04/2006	313.407,33		
	<b>Brasil</b>			3.889.658,52	
		18/01/2006	505.090,84		
		03/02/2006	613.306,67		
		09/02/2006	523.170,86		
		08/03/2006	574.225,34		
		22/03/2006	633.629,31		
		04/04/2006	625.241,76		
		21/04/2006	414.993,74		
	<b>Colombia</b>			127.194,09	
		18/01/2006	25.300,96		
		27/01/2006	45.536,09		
		17/02/2006	7.675,00		
		24/02/2006	22.561,04		
		13/04/2006	26.121,00		
	<b>Chile</b>			280.031,97	
		18/01/2006	39.696,46		
		27/01/2006	81.684,81		
		09/02/2006	24.300,00		
		24/02/2006	28.408,00		
		27/03/2006	8.094,00		
		29/03/2006	46.000,20		
		21/04/2006	51.848,50		
	<b>Ecuador</b>			106.846,07	
		18/01/2006	10.727,56		
		03/03/2006	47.552,20		
		27/03/2006	48.566,31		
	<b>Paraguay</b>			51.133,92	
		06/01/2006	9.137,19		
		13/04/2006	41.996,73		
	<b>Perú</b>			82.763,34	
		03/03/2006	14.814,72		
		17/03/2006	66.370,07		
		21/04/2006	1.578,55		

Remesó	Recibió	Fecha	Parciales	Subtotales	Totales
<b>Colombia</b>					<b>3.991.000,00</b>
	<b>Argentina</b>			493.000,00	
		23/01/2006	105.000,00		
		31/01/2006	108.000,00		
		24/02/2006	130.000,00		
		30/03/2006	150.000,00		
	<b>Brasil</b>			3.271.000,00	
		13/01/2006	231.000,00		
		01/02/2006	346.000,00		
		17/02/2006	760.000,00		
		21/02/2006	318.000,00		
		08/03/2006	100.000,00		
		13/03/2006	167.000,00		
		16/03/2006	259.000,00		
		03/04/2006	1.090.000,00		
	<b>Ecuador</b>			122.000,00	
		22/03/2006	122.000,00		
	<b>Perú</b>			105.000,00	
		11/04/2006	105.000,00		

Remesó	Recibió	Fecha	Parciales	Subtotales	Totales
<b>Chile</b>					<b>8.101.054,08</b>
	<b>Argentina</b>			103.079,96	
		19/04/2006	103.079,96		
	<b>Brasil</b>			6.300.000,00	
		10/01/2006	1.450.000,00		
		24/01/2006	100.000,00		
		31/01/2006	2.050.000,00		
		07/02/2006	1.500.000,00		
		14/02/2006	1.200.000,00		
	<b>Colombia</b>			229.050,40	
		10/01/2006	50.000,00		
		17/01/2006	50.000,00		
		31/01/2006	50.000,00		
		07/03/2006	50.000,00		
		19/04/2006	29.050,40		
	<b>Ecuador</b>			350.000,00	
		10/01/2006	150.000,00		
		14/02/2006	50.000,00		
		04/04/2006	100.000,00		
		11/04/2006	50.000,00		
	<b>Perú</b>			466.678,29	
		17/01/2006	50.000,00		
		31/01/2006	100.000,00		
		14/03/2006	150.000,00		
		21/03/2006	100.000,00		
		19/04/2006	31.886,80		
		21/04/2006	34.791,49		
	<b>Uruguay</b>			652.245,43	
		10/01/2006	100.000,00		
		17/01/2006	100.000,00		
		07/02/2006	200.000,00		
		14/02/2006	100.000,00		
		21/02/2006	100.000,00		
		11/04/2006	50.000,00		
		19/04/2006	2.245,43		

Remesó	Recibió	Fecha	Parciales	Subtotales	Totales
<b>Ecuador</b>					<b>47.685.166,52</b>
	<b>Argentina</b>			6.761.978,00	
		24/01/2006	135.230,00		
		08/02/2006	2.295.567,00		
		22/02/2006	3.287.113,00		
		07/03/2006	112.041,00		
		21/03/2006	402.512,00		
		29/03/2006	102.153,00		
		04/04/2006	237.276,00		
		10/04/2006	60.745,00		
		18/04/2006	129.341,00		
	<b>Bolivia</b>			146.781,06	
		24/01/2006	97.328,00		
		22/02/2006	49.453,06		
	<b>Brasil</b>			33.037.441,00	
		17/01/2006	4.763.661,00		
		24/01/2006	1.283.547,00		
		08/02/2006	3.035.669,00		
		22/02/2006	13.865.954,00		
		07/03/2006	1.864.332,00		
		21/03/2006	1.657.330,00		
		29/03/2006	1.113.021,00		
		04/04/2006	968.313,00		
		10/04/2006	3.430.039,00		
		18/04/2006	1.055.575,00		
	<b>Colombia</b>			3.599.932,00	
		17/01/2006	279.130,00		
		24/01/2006	1.843.154,00		
		08/02/2006	234.376,00		
		22/02/2006	581.769,00		
		07/03/2006	10.738,00		
		21/03/2006	491.456,00		
		18/04/2006	159.309,00		
	<b>Chile</b>			2.950.145,00	
		17/01/2006	290.625,00		
		24/01/2006	139.362,00		
		08/02/2006	773.066,00		
		22/02/2006	216.059,00		
		07/03/2006	200.509,00		
		21/03/2006	43.786,00		
		29/03/2006	1.192.239,00		
		18/04/2006	94.499,00		
	<b>México</b>			704.167,90	
		17/01/2006	28.232,72		
		07/03/2006	654.971,91		
		10/04/2006	20.963,27		
	<b>Paraguay</b>			5.481,56	
		17/01/2006	5.426,49		
		22/02/2006	55,07		
	<b>Perú</b>			429.836,00	
		24/01/2006	14.200,00		
		08/02/2006	84.657,00		
		07/03/2006	21.350,00		
		21/03/2006	129.428,00		
		29/03/2006	152.334,00		
		04/04/2006	27.867,00		
	<b>Uruguay</b>			49.404,00	
		08/02/2006	49.404,00		

Remesó	Recibió	Fecha	Parciales	Subtotales	Totales
<b>Paraguay</b>					<b>7.822.871,97</b>
	<b>Argentina</b>			1.277.458,95	
		31/01/2006	137.763,87		
		15/02/2006	115.818,47		
		28/02/2006	229.396,64		
		15/03/2006	559.097,43		
		31/03/2006	235.382,54		
	<b>Brasil</b>			5.202.774,26	
		31/01/2006	1.007.919,97		
		15/02/2006	1.024.109,18		
		28/02/2006	820.893,50		
		15/03/2006	714.587,57		
		31/03/2006	792.120,47		
		21/04/2006	843.143,57		
	<b>Chile</b>			1.300.545,21	
		31/01/2006	119.248,00		
		15/02/2006	19.839,32		
		28/02/2006	119.243,60		
		15/03/2006	168.903,21		
		31/03/2006	375.284,31		
		21/04/2006	498.026,77		
	<b>Venezuela</b>			42.093,55	
		28/02/2006	42.093,55		

Remesó	Recibió	Fecha	Parciales	Subtotales	Totales
<b>Perú</b>					<b>46.970.000,00</b>
	<b>Argentina</b>			7.060.000,00	
		11/01/2006	140.000,00		
		19/01/2006	35.000,00		
		24/01/2006	75.000,00		
		31/01/2006	55.000,00		
		02/02/2006	1.485.000,00		
		07/02/2006	155.000,00		
		09/02/2006	20.000,00		
		16/02/2006	35.000,00		
		28/02/2006	1.025.000,00		
		02/03/2006	35.000,00		
		07/03/2006	1.930.000,00		
		09/03/2006	155.000,00		
		14/03/2006	100.000,00		
		23/03/2006	15.000,00		
		28/03/2006	60.000,00		
		30/03/2006	245.000,00		
		06/04/2006	75.000,00		
		11/04/2006	195.000,00		
		20/04/2006	1.225.000,00		
	<b>Bolivia</b>			280.000,00	
		19/01/2006	65.000,00		
		24/01/2006	50.000,00		
		09/02/2006	110.000,00		
		23/02/2006	55.000,00		
	<b>Brasil</b>			35.680.000,00	
		06/01/2006	3.490.000,00		
		11/01/2006	150.000,00		
		13/01/2006	1.205.000,00		
		17/01/2006	155.000,00		
		19/01/2006	285.000,00		
		24/01/2006	1.800.000,00		
		25/01/2006	9.275.000,00		
		31/01/2006	525.000,00		
		02/02/2006	30.000,00		
		07/02/2006	905.000,00		
		09/02/2006	830.000,00		
		14/02/2006	115.000,00		
		16/02/2006	390.000,00		
		21/02/2006	105.000,00		
		23/02/2006	95.000,00		
		28/02/2006	140.000,00		
		07/03/2006	405.000,00		
		09/03/2006	820.000,00		
		14/03/2006	30.000,00		
		16/03/2006	265.000,00		
		21/03/2006	515.000,00		
		23/03/2006	1.860.000,00		
		28/03/2006	5.340.000,00		
		30/03/2006	260.000,00		
		04/04/2006	2.680.000,00		
		11/04/2006	2.665.000,00		
		18/04/2006	920.000,00		
		20/04/2006	425.000,00		
	<b>Colombia</b>			2.135.000,00	
		06/01/2006	40.000,00		
		11/01/2006	20.000,00		
		17/01/2006	185.000,00		
		19/01/2006	20.000,00		

Continuación: Perú con ...

Remesó	Recibió	Fecha	Parciales	Subtotales	Totales
		24/01/2006	95.000,00		
		31/01/2006	50.000,00		
		02/02/2006	105.000,00		
		07/02/2006	70.000,00		
		14/02/2006	20.000,00		
		16/02/2006	115.000,00		
		28/02/2006	45.000,00		
		02/03/2006	150.000,00		
		09/03/2006	20.000,00		
		14/03/2006	40.000,00		
		16/03/2006	135.000,00		
		21/03/2006	95.000,00		
		23/03/2006	230.000,00		
		28/03/2006	65.000,00		
		30/03/2006	60.000,00		
		06/04/2006	225.000,00		
		18/04/2006	275.000,00		
		20/04/2006	75.000,00		
	<b>Chile</b>			770.000,00	
		06/01/2006	25.000,00		
		11/01/2006	25.000,00		
		25/01/2006	45.000,00		
		09/02/2006	155.000,00		
		16/02/2006	355.000,00		
		21/02/2006	20.000,00		
		23/02/2006	35.000,00		
		06/04/2006	110.000,00		
	<b>Ecuador</b>			560.000,00	
		17/01/2006	110.000,00		
		25/01/2006	25.000,00		
		31/01/2006	25.000,00		
		02/02/2006	100.000,00		
		21/02/2006	100.000,00		
		11/04/2006	25.000,00		
		18/04/2006	175.000,00		
	<b>México</b>			360.000,00	
		31/01/2006	25.000,00		
		23/02/2006	15.000,00		
		28/02/2006	250.000,00		
		23/03/2006	60.000,00		
		18/04/2006	10.000,00		
	<b>Paraguay</b>			25.000,00	
		11/01/2006	10.000,00		
		23/03/2006	15.000,00		
	<b>Uruguay</b>			100.000,00	
		28/02/2006	100.000,00		



Remesó	Recibió	Fecha	Parciales	Subtotales	Totales
<b>Uruguay</b>					<b>12.786.760,00</b>
	<b>Argentina</b>			2.050.850,00	
		12/01/2006	338.000,00		
		23/01/2006	111.000,00		
		31/01/2006	104.000,00		
		02/02/2006	106.000,00		
		07/02/2006	103.000,00		
		13/02/2006	223.000,00		
		16/02/2006	198.000,00		
		09/03/2006	106.000,00		
		10/03/2006	177.000,00		
		16/03/2006	116.000,00		
		29/03/2006	101.960,00		
		12/04/2006	366.890,00		
	<b>Brasil</b>			9.015.410,00	
		12/01/2006	700.000,00		
		13/01/2006	400.000,00		
		19/01/2006	106.000,00		
		20/01/2006	215.000,00		
		25/01/2006	414.000,00		
		30/01/2006	282.000,00		
		01/02/2006	201.000,00		
		03/02/2006	327.000,00		
		08/02/2006	313.000,00		
		10/02/2006	294.000,00		
		16/02/2006	163.000,00		
		21/02/2006	214.000,00		
		22/02/2006	329.000,00		
		01/03/2006	261.000,00		
		02/03/2006	168.000,00		
		03/03/2006	734.000,00		
		07/03/2006	169.000,00		
		08/03/2006	338.000,00		
		10/03/2006	184.000,00		
		13/03/2006	705.000,00		
		14/03/2006	241.000,00		
		21/03/2006	132.000,00		
		29/03/2006	296.600,00		
		31/03/2006	232.140,00		
		05/04/2006	232.370,00		
		10/04/2006	250.000,00		
		12/04/2006	226.880,00		
		13/04/2006	391.900,00		
		20/04/2006	307.520,00		
		26/04/2006	188.000,00		
	<b>Chile</b>			690.550,00	
		27/03/2006	149.000,00		
		31/03/2006	225.000,00		
		05/04/2006	316.550,00		
	<b>Ecuador</b>			100.000,00	
		26/04/2006	100.000,00		
	<b>México</b>			733.950,00	
		23/01/2006	125.000,00		
		15/02/2006	156.000,00		
		08/03/2006	101.000,00		
		22/03/2006	102.000,00		
		05/04/2006	249.950,00		
	<b>Perú</b>			196.000,00	
		16/02/2006	86.000,00		
		24/02/2006	110.000,00		

Remesó	Recibió	Fecha	Parciales	Subtotales	Totales
<b>Venezuela</b>					<b>1.224.395.368,01</b>
	<b>Argentina</b>			38.300.102,82	
		11/01/2006	2.399.248,68		
		18/01/2006	740.847,13		
		01/02/2006	5.977.238,20		
		09/02/2006	3.109.776,61		
		22/02/2006	5.672.127,05		
		17/03/2006	6.421.305,77		
		24/03/2006	1.046.199,19		
		20/04/2006	12.933.360,19		
	<b>Bolivia</b>			6.006.736,54	
		11/01/2006	74.360,01		
		25/01/2006	1.735.760,00		
		22/02/2006	143.821,68		
		17/03/2006	1.313.114,67		
		24/03/2006	811.006,98		
		30/03/2006	1.607.350,65		
		20/04/2006	321.322,55		
	<b>Brasil</b>			357.218.963,65	
		11/01/2006	32.521.253,24		
		18/01/2006	26.923.507,37		
		01/02/2006	48.014.541,52		
		09/02/2006	17.624.804,75		
		22/02/2006	45.751.531,40		
		17/03/2006	64.255.441,86		
		24/03/2006	20.082.132,34		
		20/04/2006	102.045.751,17		
	<b>Colombia</b>			502.249.108,37	
		06/01/2006	33.250.149,77		
		13/01/2006	21.469.226,47		
		18/01/2006	19.953.044,77		
		24/01/2006	22.379.798,41		
		27/01/2006	27.271.587,23		
		01/02/2006	21.291.580,97		
		03/02/2006	23.032.520,74		
		09/02/2006	21.654.973,12		
		14/02/2006	19.010.323,49		
		17/02/2006	22.915.218,08		
		22/02/2006	19.731.963,21		
		01/03/2006	37.518.139,89		
		09/03/2006	17.801.398,24		
		15/03/2006	25.429.049,02		
		17/03/2006	11.721.100,77		
		24/03/2006	28.400.740,80		
		31/03/2006	32.640.901,32		
		05/04/2006	26.066.057,14		
		10/04/2006	29.899.373,17		
		18/04/2006	27.727.185,82		
		20/04/2006	13.084.775,94		
	<b>Chile</b>			46.478.241,54	
		11/01/2006	3.652.841,12		
		18/01/2006	3.217.316,01		

Continuación: Venezuela con ...

Remesó	Recibió	Fecha	Parciales	Subtotales	Totales
		01/02/2006	5.621.198,05		
		09/02/2006	2.120.984,42		
		22/02/2006	4.411.657,06		
		17/03/2006	11.091.918,79		
		24/03/2006	2.666.048,08		
		20/04/2006	13.696.278,01		
	<b>Ecuador</b>			46.744.889,55	
		11/01/2006	1.343.114,39		
		18/01/2006	543.208,39		
		01/02/2006	8.773.808,10		
		09/02/2006	6.432.748,73		
		22/02/2006	3.181.051,06		
		15/03/2006	12.600.853,54		
		17/03/2006	178.483,63		
		24/03/2006	942.737,58		
		20/04/2006	12.748.884,13		
	<b>México</b>			174.979.350,00	
		11/01/2006	4.747.016,21		
		18/01/2006	10.342.056,70		
		01/02/2006	23.000.494,50		
		09/02/2006	9.343.226,49		
		22/02/2006	21.748.320,41		
		01/03/2006	28.595.322,02		
		17/03/2006	21.899.460,64		
		24/03/2006	7.040.354,98		
		11/04/2006	31.093.609,18		
		20/04/2006	17.169.488,87		
	<b>Paraguay</b>			11.073.443,24	
		11/01/2006	21.764,55		
		01/02/2006	2.592.479,81		
		09/02/2006	45.972,32		
		22/02/2006	63.377,70		
		09/03/2006	1.620.372,38		
		17/03/2006	60.240,00		
		24/03/2006	46.924,16		
		11/04/2006	2.228.632,32		
		12/04/2006	4.393.680,00		
	<b>Perú</b>			37.438.532,30	
		11/01/2006	4.295.768,94		
		18/01/2006	2.087.222,94		
		01/02/2006	6.630.208,27		
		09/02/2006	2.603.758,64		
		22/02/2006	2.156.951,26		
		17/03/2006	6.115.879,32		
		24/03/2006	2.589.877,15		
		20/04/2006	10.958.865,78		
	<b>Uruguay</b>			3.906.000,00	
		11/01/2006	485.370,82		
		18/01/2006	410.085,29		
		01/02/2006	54.453,95		
		09/02/2006	561.680,79		
		17/02/2006	809.232,79		
		22/02/2006	64.673,93		
		17/03/2006	512.071,59		
		24/03/2006	464.901,96		
		20/04/2006	543.528,88		

Remesó	Recibió	Fecha	Parciales	Subtotales	Totales
<b>Rep.Dom.</b>					<b>7.370.312,22</b>
	<b>Brasil</b>			3.528.481,89	
		18/01/2006	133.121,39		
		02/02/2006	287.618,35		
		17/02/2006	53.544,40		
		09/03/2006	1.935.195,87		
		09/03/2006	818.588,33		
		13/04/2006	300.413,55		
	<b>Colombia</b>			3.365.725,62	
		18/01/2006	1.119.382,08		
		15/02/2006	1.122.987,01		
		22/03/2006	1.123.356,53		
	<b>México</b>			476.104,71	
		13/04/2006	476.104,71		
<b>Totales primer cuatrimestre 2006</b>			<b>1.380.382.959,82</b>	<b>1.380.382.959,82</b>	<b>1.380.382.959,82</b>

**CUADRO 4**  
**SALDOS MULTILATERALES**  
**AJUSTADOS POR TRANSFERENCIAS ANTICIPADAS**  
**PRIMER CUATRIMESTRE DE 2006**  
**(En dólares)**

País	SalDOS de compensación		Pagos anticipados		SalDOS ajustados	
	Deudores	Acreedores	Efectuados	Recibidos	Deudores	Acreedores
Argentina		12.385.065,22	13.375.000,00	59.394.268,84		58.404.334,06
Bolivia		62.690,41	7.885.427,02	6.433.517,60	1.389.219,01	
Brasil		66.822.977,33		469.193.729,32		536.016.706,65
Colombia		64.059.147,87	3.991.000,00	511.706.010,48		571.774.158,35
Chile		9.694.783,68	8.101.054,08	53.614.513,72		55.208.243,32
Ecuador		8.192.165,65	47.685.166,52	47.983.735,62		8.490.734,75
México		22.733.520,60		177.253.572,61		199.987.093,21
Paraguay		3.155,60	7.822.871,97	11.335.058,72		3.515.342,35
Perú		4.485.601,52	46.970.000,00	38.718.809,93	3.765.588,55	
Uruguay	64.027,04		12.786.760,00	4.707.649,43	8.143.137,61	
Venezuela	186.965.983,22		1.224.395.368,01	42.093,55	1.411.319.257,68	
Rep.Dom.	1.409.097,62		7.370.312,22		8.779.409,84	
<b>Totales</b>	<b>188.439.107,88</b>	<b>188.439.107,88</b>	<b>1.380.382.959,82</b>	<b>1.380.382.959,82</b>	<b>1.433.396.612,69</b>	<b>1.433.396.612,69</b>

**CUADRO 5**  
**CRÉDITOS, DÉBITOS Y SALDOS POR PAÍS**  
**AJUSTADOS POR PAGOS ANTICIPADOS Y TRANSFERENCIAS MULTILATERALES**  
**PRIMER CUATRIMESTRE DE 2006**  
**(En dólares)**

País	Créditos				Débitos				Saldos	
	Compensación	Pagos Anticip.	Transf.Multil.	Ajustados	Compensación	Pagos Anticip.	Transf.Multil.	Ajustados	Compensación	Ajustados
<b>Argentina</b>										
Bolivia	181.357,48	3.347.799,11		3.529.156,59					181.357,48	3.529.156,59
Brasil	3.989.493,16			3.989.493,16	5.242.422,32	12.050.000,00		17.292.422,32	-1.252.929,16	-13.302.929,16
Colombia	190.100,03	493.000,00		683.100,03					190.100,03	683.100,03
Chile	736.459,84	103.079,96		839.539,80	855.770,65	1.145.000,00		2.000.770,65	-119.310,81	-1.161.230,85
Ecuador	814.739,32	6.761.978,00		7.576.717,32	353.478,05			353.478,05	461.261,27	7.223.239,27
México										
Paraguay	653.555,21	1.277.458,95		1.931.014,16	873.290,31	180.000,00		1.053.290,31	-219.735,10	877.723,85
Perú	588.445,02	7.060.000,00		7.648.445,02	98.188,07			98.188,07	490.256,95	7.550.256,95
Uruguay	940.313,54	2.050.850,00		2.991.163,54	495.790,98			495.790,98	444.522,56	2.495.372,56
Venezuela	12.209.542,00	38.300.102,82		50.509.644,82					12.209.542,00	50.509.644,82
Rep.Dom.										
<b>Totales</b>	<b>20.304.005,60</b>	<b>59.394.268,84</b>	<b>0,00</b>	<b>79.698.274,44</b>	<b>7.918.940,38</b>	<b>13.375.000,00</b>	<b>0,00</b>	<b>21.293.940,38</b>	<b>12.385.065,22</b>	<b>58.404.334,06</b>
<b>Bolivia</b>										
Argentina					181.357,48	3.347.799,11		3.529.156,59	-181.357,48	-3.529.156,59
Brasil					72.686,43	3.889.658,52		3.962.344,95	-72.686,43	-3.962.344,95
Colombia					114,94	127.194,09		127.309,03	-114,94	-127.309,03
Chile					186,08	280.031,97		280.218,05	-186,08	-280.218,05
Ecuador	119.483,20	146.781,06		266.264,26	47.335,31	106.846,07		154.181,38	72.147,89	112.082,88
México										
Paraguay					16.636,28	51.133,92		67.770,20	-16.636,28	-67.770,20
Perú	83.152,35	280.000,00		363.152,35	156.536,79	82.763,34		239.300,13	-73.384,44	123.852,22
Uruguay										
Venezuela	334.908,17	6.006.736,54		6.341.644,71					334.908,17	6.341.644,71
Rep.Dom.										
<b>Totales</b>	<b>537.543,72</b>	<b>6.433.517,60</b>	<b>0,00</b>	<b>6.971.061,32</b>	<b>474.853,31</b>	<b>7.885.427,02</b>	<b>0,00</b>	<b>8.360.280,33</b>	<b>62.690,41</b>	<b>-1.389.219,01</b>

País	Créditos				Débitos				Saldos	
	Compensación	Pagos Anticip.	Transf.Multil.	Ajustados	Compensación	Pagos Anticip.	Transf.Multil.	Ajustados	Compensación	Ajustados
<b>Brasil</b>	Argentina	5.242.422,32	12.050.000,00		17.292.422,32	3.989.493,16		3.989.493,16	1.252.929,16	13.302.929,16
	Bolivia	72.686,43	3.889.658,52		3.962.344,95				72.686,43	3.962.344,95
	Colombia	1.322.945,35	3.271.000,00		4.593.945,35	690,75		690,75	1.322.254,60	4.593.254,60
	Chile	15.274.986,49	6.300.000,00		21.574.986,49	18.239.158,23		18.239.158,23	-2.964.171,74	3.335.828,26
	Ecuador	2.850.225,20	33.037.441,00		35.887.666,20	53.483,45		53.483,45	2.796.741,75	35.834.182,75
	México	28.711,58			28.711,58				28.711,58	28.711,58
	Paraguay	223.081,47	5.202.774,26		5.425.855,73				223.081,47	5.425.855,73
	Perú	1.165.066,69	35.680.000,00		36.845.066,69	264.847,84		264.847,84	900.218,85	36.580.218,85
	Uruguay	877.895,01	9.015.410,00		9.893.305,01	711.631,80		711.631,80	166.263,21	9.181.673,21
	Venezuela	62.039.497,48	357.218.963,65		419.258.461,13	56,38		56,38	62.039.441,10	419.258.404,75
	Rep.Dom.	984.820,92	3.528.481,89		4.513.302,81				984.820,92	4.513.302,81
<b>Totales</b>		<b>90.082.338,94</b>	<b>469.193.729,32</b>	<b>0,00</b>	<b>559.276.068,26</b>	<b>23.259.361,61</b>	<b>0,00</b>	<b>0,00</b>	<b>23.259.361,61</b>	<b>66.822.977,33</b>
<b>Colombia</b>	Argentina					190.100,03	493.000,00	683.100,03	-190.100,03	-683.100,03
	Bolivia	114,94	127.194,09		127.309,03				114,94	127.309,03
	Brasil	690,75			690,75	1.322.945,35	3.271.000,00	4.593.945,35	-1.322.254,60	-4.593.254,60
	Chile	757,05	229.050,40		229.807,45				757,05	229.807,45
	Ecuador	1.093.783,74	3.599.932,00		4.693.715,74	1.059.091,29	122.000,00	1.181.091,29	34.692,45	3.512.624,45
	México									
	Paraguay									
	Perú	383.926,74	2.135.000,00		2.518.926,74	263.988,39	105.000,00	368.988,39	119.938,35	2.149.938,35
	Uruguay					120.287,17		120.287,17	-120.287,17	-120.287,17
	Venezuela	65.498.896,37	502.249.108,37		567.748.004,74	1.751,88		1.751,88	65.497.144,49	567.746.252,86
	Rep.Dom.	39.142,39	3.365.725,62		3.404.868,01				39.142,39	3.404.868,01
<b>Totales</b>		<b>67.017.311,98</b>	<b>511.706.010,48</b>	<b>0,00</b>	<b>578.723.322,46</b>	<b>2.958.164,11</b>	<b>3.991.000,00</b>	<b>0,00</b>	<b>6.949.164,11</b>	<b>64.059.147,87</b>

País	Créditos				Débitos				Saldos		
	Compensación	Pagos Anticip.	Transf.Multil.	Ajustados	Compensación	Pagos Anticip.	Transf.Multil.	Ajustados	Compensación	Ajustados	
<b>Chile</b>	Argentina	855.770,65	1.145.000,00		2.000.770,65	736.459,84	103.079,96		839.539,80	119.310,81	1.161.230,85
	Bolivia	186,08	280.031,97		280.218,05					186,08	280.218,05
	Brasil	18.239.158,23			18.239.158,23	15.274.986,49	6.300.000,00		21.574.986,49	2.964.171,74	-3.335.828,26
	Colombia					757,05	229.050,40		229.807,45	-757,05	-229.807,45
	Ecuador	1.485.257,45	2.950.145,00		4.435.402,45	1.425.232,48	350.000,00		1.775.232,48	60.024,97	2.660.169,97
	México	1.967.087,49			1.967.087,49	23.355,37			23.355,37	1.943.732,12	1.943.732,12
	Paraguay	15.896,38	1.300.545,21		1.316.441,59					15.896,38	1.316.441,59
	Perú	417.168,23	770.000,00		1.187.168,23	211.207,29	466.678,29		677.885,58	205.960,94	509.282,65
	Uruguay	399.003,63	690.550,00		1.089.553,63	490.409,24	652.245,43		1.142.654,67	-91.405,61	-53.101,04
	Venezuela Rep.Dom.	4.477.663,30	46.478.241,54		50.955.904,84					4.477.663,30	50.955.904,84
<b>Totales</b>	<b>27.857.191,44</b>	<b>53.614.513,72</b>	<b>0,00</b>	<b>81.471.705,16</b>	<b>18.162.407,76</b>	<b>8.101.054,08</b>	<b>0,00</b>	<b>26.263.461,84</b>	<b>9.694.783,68</b>	<b>55.208.243,32</b>	
<b>Ecuador</b>	Argentina	353.478,05			353.478,05	814.739,32	6.761.978,00		7.576.717,32	-461.261,27	-7.223.239,27
	Bolivia	47.335,31	106.846,07		154.181,38	119.483,20	146.781,06		266.264,26	-72.147,89	-112.082,88
	Brasil	53.483,45			53.483,45	2.850.225,20	33.037.441,00		35.887.666,20	-2.796.741,75	-35.834.182,75
	Colombia	1.059.091,29	122.000,00		1.181.091,29	1.093.783,74	3.599.932,00		4.693.715,74	-34.692,45	-3.512.624,45
	Chile	1.425.232,48	350.000,00		1.775.232,48	1.485.257,45	2.950.145,00		4.435.402,45	-60.024,97	-2.660.169,97
	México					1.337,64	704.167,90		705.505,54	-1.337,64	-705.505,54
	Paraguay					10,55	5.481,56		5.492,11	-10,55	-5.492,11
	Perú	457.350,93	560.000,00		1.017.350,93	782.786,97	429.836,00		1.212.622,97	-325.436,04	-195.272,04
	Uruguay	193.678,52	100.000,00		293.678,52	140.530,24	49.404,00		189.934,24	53.148,28	103.744,28
	Venezuela Rep.Dom.	13.581.920,28	46.744.889,55		60.326.809,83	1.691.250,35			1.691.250,35	11.890.669,93	58.635.559,48
<b>Totales</b>	<b>17.171.570,31</b>	<b>47.983.735,62</b>	<b>0,00</b>	<b>65.155.305,93</b>	<b>8.979.404,66</b>	<b>47.685.166,52</b>	<b>0,00</b>	<b>56.664.571,18</b>	<b>8.192.165,65</b>	<b>8.490.734,75</b>	



País	Créditos				Débitos				Saldos	
	Compensación	Pagos Anticip.	Transf.Multil.	Ajustados	Compensación	Pagos Anticip.	Transf.Multil.	Ajustados	Compensación	Ajustados
<b>México</b>										
Argentina										
Bolivia										
Brasil					28.711,58			28.711,58	-28.711,58	-28.711,58
Colombia										
Chile	23.355,37			23.355,37	1.967.087,49			1.967.087,49	-1.943.732,12	-1.943.732,12
Ecuador	1.337,64	704.167,90		705.505,54					1.337,64	705.505,54
Paraguay										
Perú	56.651,09	360.000,00		416.651,09	3.327,81			3.327,81	53.323,28	413.323,28
Uruguay	25.212,85	733.950,00		759.162,85					25.212,85	759.162,85
Venezuela	24.634.106,24	174.979.350,00		199.613.456,24	8.626,16			8.626,16	24.625.480,08	199.604.830,08
Rep.Dom.	610,45	476.104,71		476.715,16					610,45	476.715,16
<b>Totales</b>	<b>24.741.273,64</b>	<b>177.253.572,61</b>	<b>0,00</b>	<b>201.994.846,25</b>	<b>2.007.753,04</b>	<b>0,00</b>	<b>0,00</b>	<b>2.007.753,04</b>	<b>22.733.520,60</b>	<b>199.987.093,21</b>
<b>Paraguay</b>										
Argentina	873.290,31	180.000,00		1.053.290,31	653.555,21	1.277.458,95		1.931.014,16	219.735,10	-877.723,85
Bolivia	16.636,28	51.133,92		67.770,20					16.636,28	67.770,20
Brasil					223.081,47	5.202.774,26		5.425.855,73	-223.081,47	-5.425.855,73
Colombia										
Chile					15.896,38	1.300.545,21		1.316.441,59	-15.896,38	-1.316.441,59
Ecuador	10,55	5.481,56		5.492,11					10,55	5.492,11
México										
Perú	4.158,85	25.000,00		29.158,85	3.324,83			3.324,83	834,02	25.834,02
Uruguay										
Venezuela	5.781,34	11.073.443,24		11.079.224,58	863,84	42.093,55		42.957,39	4.917,50	11.036.267,19
Rep.Dom.										
<b>Totales</b>	<b>899.877,33</b>	<b>11.335.058,72</b>	<b>0,00</b>	<b>12.234.936,05</b>	<b>896.721,73</b>	<b>7.822.871,97</b>	<b>0,00</b>	<b>8.719.593,70</b>	<b>3.155,60</b>	<b>3.515.342,35</b>

País	Créditos				Débitos				Saldos		
	Compensación	Pagos Anticip.	Transf.Multil.	Ajustados	Compensación	Pagos Anticip.	Transf.Multil.	Ajustados	Compensación	Ajustados	
Perú	Argentina	98.188,07			98.188,07	588.445,02	7.060.000,00		7.648.445,02	-490.256,95	-7.550.256,95
	Bolivia	156.536,79	82.763,34		239.300,13	83.152,35	280.000,00		363.152,35	73.384,44	-123.852,22
	Brasil	264.847,84			264.847,84	1.165.066,69	35.680.000,00		36.845.066,69	-900.218,85	-36.580.218,85
	Colombia	263.988,39	105.000,00		368.988,39	383.926,74	2.135.000,00		2.518.926,74	-119.938,35	-2.149.938,35
	Chile	211.207,29	466.678,29		677.885,58	417.168,23	770.000,00		1.187.168,23	-205.960,94	-509.282,65
	Ecuador	782.786,97	429.836,00		1.212.622,97	457.350,93	560.000,00		1.017.350,93	325.436,04	195.272,04
	México	3.327,81			3.327,81	56.651,09	360.000,00		416.651,09	-53.323,28	-413.323,28
	Paraguay	3.324,83			3.324,83	4.158,85	25.000,00		29.158,85	-834,02	-25.834,02
	Uruguay	125.129,87	196.000,00		321.129,87	15.790,06	100.000,00		115.790,06	109.339,81	205.339,81
	Venezuela	5.370.581,05	37.438.532,30		42.809.113,35	7.131,29			7.131,29	5.363.449,76	42.801.982,06
	Rep.Dom.	384.523,86			384.523,86					384.523,86	384.523,86
<b>Totales</b>	<b>7.664.442,77</b>	<b>38.718.809,93</b>	<b>0,00</b>	<b>46.383.252,70</b>	<b>3.178.841,25</b>	<b>46.970.000,00</b>	<b>0,00</b>	<b>50.148.841,25</b>	<b>4.485.601,52</b>	<b>-3.765.588,55</b>	
Uruguay	Argentina	495.790,98			495.790,98	940.313,54	2.050.850,00		2.991.163,54	-444.522,56	-2.495.372,56
	Bolivia										
	Brasil	711.631,80			711.631,80	877.895,01	9.015.410,00		9.893.305,01	-166.263,21	-9.181.673,21
	Colombia	120.287,17			120.287,17					120.287,17	120.287,17
	Chile	490.409,24	652.245,43		1.142.654,67	399.003,63	690.550,00		1.089.553,63	91.405,61	53.101,04
	Ecuador	140.530,24	49.404,00		189.934,24	193.678,52	100.000,00		293.678,52	-53.148,28	-103.744,28
	México					25.212,85	733.950,00		759.162,85	-25.212,85	-759.162,85
	Paraguay										
	Perú	15.790,06	100.000,00		115.790,06	125.129,87	196.000,00		321.129,87	-109.339,81	-205.339,81
	Venezuela	522.766,89	3.906.000,00		4.428.766,89					522.766,89	4.428.766,89
	Rep.Dom.										
<b>Totales</b>	<b>2.497.206,38</b>	<b>4.707.649,43</b>	<b>0,00</b>	<b>7.204.855,81</b>	<b>2.561.233,42</b>	<b>12.786.760,00</b>	<b>0,00</b>	<b>15.347.993,42</b>	<b>-64.027,04</b>	<b>-8.143.137,61</b>	

País	Créditos				Débitos				Saldos	
	Compensación	Pagos Anticip.	Transf.Multil.	Ajustados	Compensación	Pagos Anticip.	Transf.Multil.	Ajustados	Compensación	Ajustados
<b>Venezuela</b>										
Argentina					12.209.542,00	38.300.102,82		50.509.644,82	-12.209.542,00	-50.509.644,82
Bolivia					334.908,17	6.006.736,54		6.341.644,71	-334.908,17	-6.341.644,71
Brasil	56,38			56,38	62.039.497,48	357.218.963,65		419.258.461,13	-62.039.441,10	-419.258.404,75
Colombia	1.751,88			1.751,88	65.498.896,37	502.249.108,37		567.748.004,74	-65.497.144,49	-567.746.252,86
Chile					4.477.663,30	46.478.241,54		50.955.904,84	-4.477.663,30	-50.955.904,84
Ecuador	1.691.250,35			1.691.250,35	13.581.920,28	46.744.889,55		60.326.809,83	-11.890.669,93	-58.635.559,48
México	8.626,16			8.626,16	24.634.106,24	174.979.350,00		199.613.456,24	-24.625.480,08	-199.604.830,08
Paraguay	863,84	42.093,55		42.957,39	5.781,34	11.073.443,24		11.079.224,58	-4.917,50	-11.036.267,19
Perú	7.131,29			7.131,29	5.370.581,05	37.438.532,30		42.809.113,35	-5.363.449,76	-42.801.982,06
Uruguay					522.766,89	3.906.000,00		4.428.766,89	-522.766,89	-4.428.766,89
Rep.Dom.										
<b>Totales</b>	<b>1.709.679,90</b>	<b>42.093,55</b>	<b>0,00</b>	<b>1.751.773,45</b>	<b>188.675.663,12</b>	<b>1.224.395.368,01</b>	<b>0,00</b>	<b>1.413.071.031,13</b>	<b>-186.965.983,22</b>	<b>-1.411.319.257,68</b>
<b>Rep.Dom.</b>										
Argentina										
Bolivia										
Brasil					984.820,92	3.528.481,89		4.513.302,81	-984.820,92	-4.513.302,81
Colombia					39.142,39	3.365.725,62		3.404.868,01	-39.142,39	-3.404.868,01
Chile										
Ecuador										
México					610,45	476.104,71		476.715,16	-610,45	-476.715,16
Paraguay										
Perú					384.523,86			384.523,86	-384.523,86	-384.523,86
Uruguay										
Venezuela										
<b>Totales</b>	<b>0,00</b>	<b>0,00</b>	<b>0,00</b>	<b>0,00</b>	<b>1.409.097,62</b>	<b>7.370.312,22</b>	<b>0,00</b>	<b>8.779.409,84</b>	<b>-1.409.097,62</b>	<b>-8.779.409,84</b>
<b>Totales generales 1er. cuatrimestre 2006</b>	<b>260.482.442,01</b>	<b>1.380.382.959,82</b>	<b>0,00</b>	<b>1.640.865.401,83</b>	<b>260.482.442,01</b>	<b>1.380.382.959,82</b>	<b>0,00</b>	<b>1.640.865.401,83</b>	<b>0,00</b>	<b>0,00</b>

**CUADRO 6**  
**DEBITOS, CRÉDITOS Y SALDOS POR PAÍS**  
**AJUSTADOS POR PAGOS ANTICIPADOS, TRANSFERENCIAS MULTILATERALES Y ARREGLOS DE LA COMPENSACIÓN**  
**PRIMER CUATRIMESTRE DE 2006**  
**(En dólares)**

País	Débitos	Créditos	Saldos
<b>Argentina</b>			
Bolivia	0,00	3.529.156,59	3.529.156,59
Brasil	17.292.422,32	3.989.493,16	-13.302.929,16
Colombia	0,00	683.100,03	683.100,03
Chile	2.000.770,65	839.539,80	-1.161.230,85
Ecuador	353.478,05	7.576.717,32	7.223.239,27
México	0,00	0,00	0,00
Paraguay	1.053.290,31	1.931.014,16	877.723,85
Perú	98.188,07	7.648.445,02	7.550.256,95
Uruguay	495.790,98	2.991.163,54	2.495.372,56
Venezuela	0,00	50.509.644,82	50.509.644,82
R.Dom.	0,00	0,00	0,00
<b>Total</b>	<b>21.293.940,38</b>	<b>79.698.274,44</b>	<b>58.404.334,06</b>
<b>Bolivia</b>			
Argentina	3.529.156,59	0,00	-3.529.156,59
Brasil	3.962.344,95	0,00	-3.962.344,95
Colombia	127.309,03	0,00	-127.309,03
Chile	280.218,05	0,00	-280.218,05
Ecuador	154.181,38	266.264,26	112.082,88
México	0,00	0,00	0,00
Paraguay	67.770,20	0,00	-67.770,20
Perú	239.300,13	363.152,35	123.852,22
Uruguay	0,00	0,00	0,00
Venezuela	0,00	6.341.644,71	6.341.644,71
R.Dom.	0,00	0,00	0,00
<b>Total</b>	<b>8.360.280,33</b>	<b>6.971.061,32</b>	<b>-1.389.219,01</b>
<b>Brasil</b>			
Argentina	3.989.493,16	17.292.422,32	13.302.929,16
Bolivia	0,00	3.962.344,95	3.962.344,95
Colombia	690,75	4.593.945,35	4.593.254,60
Chile	18.239.158,23	21.574.986,49	3.335.828,26
Ecuador	53.483,45	35.887.666,20	35.834.182,75
México	0,00	28.711,58	28.711,58
Paraguay	0,00	5.425.855,73	5.425.855,73
Perú	264.847,84	36.845.066,69	36.580.218,85
Uruguay	711.631,80	9.893.305,01	9.181.673,21
Venezuela	56,38	419.258.461,13	419.258.404,75
R.Dom.	0,00	4.513.302,81	4.513.302,81
<b>Total</b>	<b>23.259.361,61</b>	<b>559.276.068,26</b>	<b>536.016.706,65</b>
<b>Colombia</b>			
Argentina	683.100,03	0,00	-683.100,03
Bolivia	0,00	127.309,03	127.309,03
Brasil	4.593.945,35	690,75	-4.593.254,60
Chile	0,00	229.807,45	229.807,45
Ecuador	1.181.091,29	4.693.715,74	3.512.624,45
México	0,00	0,00	0,00
Paraguay	0,00	0,00	0,00
Perú	368.988,39	2.518.926,74	2.149.938,35
Uruguay	120.287,17	0,00	-120.287,17
Venezuela	1.751,88	567.748.004,74	567.746.252,86
R.Dom.	0,00	3.404.868,01	3.404.868,01
<b>Total</b>	<b>6.949.164,11</b>	<b>578.723.322,46</b>	<b>571.774.158,35</b>

País	Débitos	Créditos	Saldos
<b>Chile</b>			
Argentina	839.539,80	2.000.770,65	1.161.230,85
Bolivia	0,00	280.218,05	280.218,05
Brasil	21.574.986,49	18.239.158,23	-3.335.828,26
Colombia	229.807,45	0,00	-229.807,45
Ecuador	1.775.232,48	4.435.402,45	2.660.169,97
México	23.355,37	1.967.087,49	1.943.732,12
Paraguay	0,00	1.316.441,59	1.316.441,59
Perú	677.885,58	1.187.168,23	509.282,65
Uruguay	1.142.654,67	1.089.553,63	-53.101,04
Venezuela	0,00	50.955.904,84	50.955.904,84
R.Dom.	0,00	0,00	0,00
<b>Total</b>	<b>26.263.461,84</b>	<b>81.471.705,16</b>	<b>55.208.243,32</b>
<b>Ecuador</b>			
Argentina	7.576.717,32	353.478,05	-7.223.239,27
Bolivia	266.264,26	154.181,38	-112.082,88
Brasil	35.887.666,20	53.483,45	-35.834.182,75
Colombia	4.693.715,74	1.181.091,29	-3.512.624,45
Chile	4.435.402,45	1.775.232,48	-2.660.169,97
México	705.505,54	0,00	-705.505,54
Paraguay	5.492,11	0,00	-5.492,11
Perú	1.212.622,97	1.017.350,93	-195.272,04
Uruguay	189.934,24	293.678,52	103.744,28
Venezuela	1.691.250,35	60.326.809,83	58.635.559,48
R.Dom.	0,00	0,00	0,00
<b>Total</b>	<b>56.664.571,18</b>	<b>65.155.305,93</b>	<b>8.490.734,75</b>
<b>México</b>			
Argentina	0,00	0,00	0,00
Bolivia	0,00	0,00	0,00
Brasil	28.711,58	0,00	-28.711,58
Colombia	0,00	0,00	0,00
Chile	1.967.087,49	23.355,37	-1.943.732,12
Ecuador	0,00	705.505,54	705.505,54
Paraguay	0,00	0,00	0,00
Perú	3.327,81	416.651,09	413.323,28
Uruguay	0,00	759.162,85	759.162,85
Venezuela	8.626,16	199.613.456,24	199.604.830,08
R.Dom.	0,00	476.715,16	476.715,16
<b>Total</b>	<b>2.007.753,04</b>	<b>201.994.846,25</b>	<b>199.987.093,21</b>
<b>Paraguay</b>			
Argentina	1.931.014,16	1.053.290,31	-877.723,85
Bolivia	0,00	67.770,20	67.770,20
Brasil	5.425.855,73	0,00	-5.425.855,73
Colombia	0,00	0,00	0,00
Chile	1.316.441,59	0,00	-1.316.441,59
Ecuador	0,00	5.492,11	5.492,11
México	0,00	0,00	0,00
Perú	3.324,83	29.158,85	25.834,02
Uruguay	0,00	0,00	0,00
Venezuela	42.957,39	11.079.224,58	11.036.267,19
R.Dom.	0,00	0,00	0,00
<b>Total</b>	<b>8.719.593,70</b>	<b>12.234.936,05</b>	<b>3.515.342,35</b>

País	Débitos	Créditos	Saldos
<b>Perú</b>			
Argentina	7.648.445,02	98.188,07	-7.550.256,95
Bolivia	363.152,35	239.300,13	-123.852,22
Brasil	36.845.066,69	264.847,84	-36.580.218,85
Colombia	2.518.926,74	368.988,39	-2.149.938,35
Chile	1.187.168,23	677.885,58	-509.282,65
Ecuador	1.017.350,93	1.212.622,97	195.272,04
México	416.651,09	3.327,81	-413.323,28
Paraguay	29.158,85	3.324,83	-25.834,02
Uruguay	115.790,06	321.129,87	205.339,81
Venezuela	7.131,29	42.809.113,35	42.801.982,06
R.Dom.	0,00	384.523,86	384.523,86
<b>Total</b>	<b>50.148.841,25</b>	<b>46.383.252,70</b>	<b>-3.765.588,55</b>
<b>Uruguay</b>			
Argentina	2.991.163,54	495.790,98	-2.495.372,56
Bolivia	0,00	0,00	0,00
Brasil	9.893.305,01	711.631,80	-9.181.673,21
Colombia	0,00	120.287,17	120.287,17
Chile	1.089.553,63	1.142.654,67	53.101,04
Ecuador	293.678,52	189.934,24	-103.744,28
México	759.162,85	0,00	-759.162,85
Paraguay	0,00	0,00	0,00
Perú	321.129,87	115.790,06	-205.339,81
Venezuela	0,00	4.428.766,89	4.428.766,89
R.Dom.	0,00	0,00	0,00
<b>Total</b>	<b>15.347.993,42</b>	<b>7.204.855,81</b>	<b>-8.143.137,61</b>
<b>Venezuela</b>			
Argentina	50.509.644,82	0,00	-50.509.644,82
Bolivia	6.341.644,71	0,00	-6.341.644,71
Brasil	419.258.461,13	56,38	-419.258.404,75
Colombia	567.748.004,74	1.751,88	-567.746.252,86
Chile	50.955.904,84	0,00	-50.955.904,84
Ecuador	60.326.809,83	1.691.250,35	-58.635.559,48
México	199.613.456,24	8.626,16	-199.604.830,08
Paraguay	11.079.224,58	42.957,39	-11.036.267,19
Perú	42.809.113,35	7.131,29	-42.801.982,06
Uruguay	4.428.766,89	0,00	-4.428.766,89
R.Dom.	0,00	0,00	0,00
<b>Total</b>	<b>1.413.071.031,13</b>	<b>1.751.773,45</b>	<b>-1.411.319.257,68</b>
<b>R.Dom.</b>			
Argentina	0,00	0,00	0,00
Bolivia	0,00	0,00	0,00
Brasil	4.513.302,81	0,00	-4.513.302,81
Colombia	3.404.868,01	0,00	-3.404.868,01
Chile	0,00	0,00	0,00
Ecuador	0,00	0,00	0,00
México	476.715,16	0,00	-476.715,16
Paraguay	0,00	0,00	0,00
Perú	384.523,86	0,00	-384.523,86
Uruguay	0,00	0,00	0,00
Venezuela	0,00	0,00	0,00
<b>Total</b>	<b>8.779.409,84</b>	<b>0,00</b>	<b>-8.779.409,84</b>
<b>Total General</b>	<b>1.640.865.401,83</b>	<b>1.640.865.401,83</b>	<b>0,00</b>

CUADRO 7  
LÍNEAS DE CRÉDITO RECÍPROCO  
SUSCRITAS ENTRE BANCOS CENTRALES DE ACUERDO AL SISTEMA DE PAGOS  
(30 DE ABRIL DE 2006)  
(En dólares)

Países	ARG.	BOL.	BRA.	COL.	CHI.	ECU.	MEX.	PAR.	PER.	URU.	VEN.	R.DOM	TOTAL
ARG.		20.000	120.000	5.000	50.000	3.500	20.000	10.000	40.000	8.000	30.000	500	307.000
BOL.	4.000 (1)		1.000	500	2.500	50	1.500	1.000	10.000	500	500		37.550
BRA.	24.000 (1)	200 (1)		40.000	80.000	30.000	120.000	150.000	50.000	45.000	200.000	4.000	840.000
COL.	1.000 (1)	100 (1)	8.000 (1)		20.000	10.000	30.000	500	8.000	1.500	30.000	5.000	150.500
CHI.	12.500 (7)	125 (9)	53.328 (3)	4.000 (1)		10.000	8.000	1.500	12.000	4.000	80.000	1.000	269.000
ECU.	175 (9)		6.000 (1)		2.000 (1)		15.000	500	15.000	1.000	15.000	1.000	101.050
MEX.	5.000 (7)	300 (1)	19.992 (12)	501 (20)	1.500 (6)	2.499 (12)		200	15.000	6.000	30.000	5.000	250.700
PAR.	2.500 (7)	250 (7)	30.000 (1)		375 (7)		50 (7)		6.000	1.000	500		171.200
PER.	8.000 (1)	2.500 (7)	33.330 (3)	800 (10)	1.200 (10)	3.000 (1)	2.499 (12)	1.500 (7)		10.000	25.000	500	191.500
URU.	1.600 (1)	25 (9)	9.000 (1)	300 (1)	800 (1)	200 (1)	360 (8)	250 (7)	2.000 (1)		800	300	78.100
VEN.	1.500 (9)	25 (9)	10.000 (9)	1.500 (9)	4.000 (9)	750 (9)	1.500 (9)	25 (9)	1.250 (9)	40 (9)		1.000	412.800
R.DOM	50 (10)		200 (1)	1.000 (1)	200 (1)		250 (9)			30 (10)			18.300
<b>TOTAL</b>	<b>60.325</b>	<b>7.525</b>	<b>194.050</b>	<b>17.201</b>	<b>80.028</b>	<b>14.624</b>	<b>34.451</b>	<b>34.950</b>	<b>56.079</b>	<b>14.605</b>	<b>20.590</b>	<b>1.730</b>	
<b>TOTAL LINEAS ORDINARIAS</b>													<b>2.827.700</b>
<b>TOTAL LINEAS EXTRAORDINARIAS</b>													<b>536.158</b>
<b>TOTAL GENERAL</b>													<b>3.363.858</b>

- (1) Segunda Línea de Crédito: 20,00% adicional  
(3) Segunda Línea de Crédito: 66,66% adicional  
(6) Segunda Línea de Crédito: 18,75% adicional  
(7) Segunda Línea de Crédito: 25,00% adicional  
(8) Segunda Línea de Crédito: 6,00% adicional  
(9) Segunda Línea de Crédito: 5,00% adicional  
(10) Segunda Línea de Crédito: 10,00% adicional  
(12) Segunda Línea de Crédito: 16,66% adicional  
(20) Segunda Línea de Crédito: 1,67% adicional

**CUADRO 8**

**DÉBITOS  
OPERACIONES CANALIZADAS POR EL CONVENIO  
PRIMER CUATRIMESTRE DE 2006**

**NUMERO DE OPERACIONES POR INSTRUMENTO**

PAIS	CC/CD+ CCI/CDI	CG	LA+ LAI	PA+ PAI	PE	OP+OD	GN	TOTAL	PORC.
ARG	592	56	61	1	0	4	0	714	3,3
BOL	177	54	13	0	0	4	0	248	1,1
BRA	186	20	0	0	0	9	0	215	1,0
COL	78	16	0	0	0	6	0	100	0,5
CHI	233	54	2	0	0	4	0	293	1,3
ECU	318	141	106	205	0	10	0	780	3,6
MEX	11	0	4	0	0	5	0	20	0,1
PAR	216	20	0	0	0	4	0	240	1,1
PER	287	127	9	10	0	0	0	433	2,0
URU	398	19	19	32	0	5	0	473	2,2
VEN	3.566	1.402	37	0	0	13.148	0	18.153	82,8
DOM	232	0	2	23	0	0	0	257	1,2
<b>TOTAL</b>	<b>6.294</b>	<b>1.909</b>	<b>253</b>	<b>271</b>	<b>0</b>	<b>13.199</b>	<b>0</b>	<b>21.926</b>	<b>100,0</b>
<b>PORC.</b>	<b>28,7</b>	<b>8,7</b>	<b>1,2</b>	<b>1,2</b>	<b>0,0</b>	<b>60,2</b>	<b>0,0</b>		<b>100,0</b>

**VALORES POR INSTRUMENTOS  
PRIMER CUATRIMESTRE DE 2006**

**EN DÓLARES**

PAIS	CC/CD+ CCI/CDI	CG	LA+ LAI	PA+ PAI	PE	OP+OD	GN	TOTAL	PORC.
ARG	19.690.807,08	8.273,17	1.222.060,52	274.258,07	0,00	3.304,95	0,00	21.198.703,79	1,3
BOL	7.543.599,02	55.261,09	1.098.247,58	0,00	0,00	3.315,77	0,00	8.700.423,46	0,5
BRA	22.961.501,03	4.330,26	0,00	0,00	0,00	3.529,61	0,00	22.969.360,90	1,4
COL	6.849.576,13	73.299,09	0,00	0,00	0,00	5.028,74	0,00	6.927.903,96	0,4
CHI	25.842.751,86	173.267,79	50.829,24	0,00	0,00	3.295,06	0,00	26.070.143,95	1,6
ECU	21.945.348,54	53.408,92	4.165.021,59	30.663.149,48	0,00	4.336,09	0,00	56.831.264,62	3,5
MEX	1.952.249,04	0,00	28.642,50	0,00	0,00	11.811,23	0,00	1.992.702,77	0,1
PAR	8.693.045,76	3.625,68	0,00	0,00	0,00	3.303,75	0,00	8.699.975,19	0,5
PER	46.069.367,04	75.378,47	1.114.835,28	2.842.703,50	0,00	0,00	0,00	50.102.284,29	3,1
URU	14.213.540,77	4.621,30	340.375,58	887.157,61	0,00	4.008,62	0,00	15.449.703,88	0,9
VEN	646.493.629,06	4.474.111,91	3.995.978,34	0,00	0,00	756.988.490,55	0,00	1.411.952.209,86	86,1
DOM	2.537.367,47	0,00	25.696,25	6.189.354,22	0,00	0,00	0,00	8.752.417,94	0,5
<b>TOTAL</b>	<b>824.792.782,80</b>	<b>4.925.577,68</b>	<b>12.041.686,88</b>	<b>40.856.622,88</b>	<b>0,00</b>	<b>757.030.424,37</b>	<b>0,00</b>	<b>1.639.647.094,61</b>	<b>100,0</b>
<b>PORC.</b>	<b>50,3</b>	<b>0,3</b>	<b>0,7</b>	<b>2,5</b>	<b>0,0</b>	<b>46,2</b>	<b>0,0</b>		<b>100,0</b>

**Notas:**

<b>CC:</b>	Cartas de crédito	<b>CCI:</b>	Intereses de cartas de crédito
<b>CD:</b>	Créditos documentarios	<b>CDI:</b>	Intereses de créditos documentarios
<b>CG:</b>	Comisiones y gastos		
<b>LA:</b>	Letras avaladas	<b>LAI:</b>	Intereses de letras avaladas
<b>PA:</b>	Pagarés	<b>PAI:</b>	Intereses sobre pagarés
<b>PE:</b>	Pagarés de operaciones de descuento		
<b>OP:</b>	Órdenes de pago		
<b>OD:</b>	Órdenes de pago divisibles		
<b>GN:</b>	Giros nominativos		

Por la metodología de su presentación, esta información no comprende los extornos ni las anulaciones de extornos efectuados durante el período.

**Fuente:** Centro de Operaciones del SICAP/ALADI.



**CUADRO 9**  
**CRÉDITOS**  
**OPERACIONES CANALIZADAS POR EL CONVENIO**  
**PRIMER CUATRIMESTRE DE 2006**

**NUMERO DE OPERACIONES POR INSTRUMENTO**

PAIS	CC/CD+ CCI/CDI	CG	LA+ LAI	PA+ PAI	PE	OP+OD	GN	TOTAL	PORC.
ARG	774	186	31	20	0	185	0	1.196	5,5
BOL	16	7	0	0	0	9	0	32	0,1
BRA	3.262	914	138	231	0	0	0	4.545	20,7
COL	778	453	79	8	0	10.656	0	11.974	54,6
CHI	367	70	3	0	0	552	0	992	4,5
ECU	169	63	0	0	0	209	0	441	2,0
MEX	636	122	0	10	0	896	0	1.664	7,6
PAR	42	2	0	0	0	6	0	50	0,2
PER	173	81	2	2	0	610	0	868	4,0
URU	63	0	0	0	0	63	0	126	0,6
VEN	14	11	0	0	0	13	0	38	0,2
DOM	0	0	0	0	0	0	0	0	0,0
<b>TOTAL</b>	<b>6.294</b>	<b>1.909</b>	<b>253</b>	<b>271</b>	<b>0</b>	<b>13.199</b>	<b>0</b>	<b>21.926</b>	<b>100,0</b>
<b>PORC.</b>	<b>28,7</b>	<b>8,7</b>	<b>1,2</b>	<b>1,2</b>	<b>0,0</b>	<b>60,2</b>	<b>0,0</b>		<b>100,0</b>

**VALORES POR INSTRUMENTOS**  
**PRIMER CUATRIMESTRE DE 2006**

**EN DÓLARES**

PAIS	CC/CD+ CCI/CDI	CG	LA+ LAI	PA+ PAI	PE	OP+OD	GN	TOTAL	PORC.
ARG	56.688.407,84	4.033.847,01	2.721.394,19	3.946.577,50	0,00	12.121.768,73	0,00	79.511.995,27	4,8
BOL	6.308.962,10	18.104,83	0,00	0,00	0,00	637.011,39	0,00	6.964.078,32	0,4
BRA	519.809.490,34	427.088,98	7.225.959,53	31.969.310,41	0,00	0,00	0,00	559.431.849,26	34,1
COL	53.671.100,52	209.099,39	1.855.482,40	4.083.747,18	0,00	518.685.441,09	0,00	578.504.870,58	35,3
CHI	41.844.005,08	31.653,23	175.250,76	0,00	0,00	39.045.922,25	0,00	81.096.831,32	4,9
ECU	28.506.253,39	78.288,38	0,00	0,00	0,00	36.390.311,19	0,00	64.974.852,96	4,0
MEX	82.270.044,36	68.512,80	0,00	476.104,71	0,00	118.926.635,28	0,00	201.741.297,15	12,3
PAR	12.021.253,45	1.220,24	0,00	0,00	0,00	200.546,31	0,00	12.223.020,00	0,7
PER	19.060.421,70	51.714,49	63.600,00	380.883,08	0,00	26.733.748,26	0,00	46.290.367,53	2,8
URU	2.899.225,80	0,00	0,00	0,00	0,00	4.277.707,45	0,00	7.176.933,25	0,4
VEN	1.713.618,22	6.048,33	0,00	0,00	0,00	11.332,42	0,00	1.730.998,97	0,1
DOM	0,00	0,00	0,00	0,00	0,00	0,00	0,00	0,00	0,0
<b>TOTAL</b>	<b>824.792.782,80</b>	<b>4.925.577,68</b>	<b>12.041.686,88</b>	<b>40.856.622,88</b>	<b>0,00</b>	<b>757.030.424,37</b>	<b>0,00</b>	<b>1.639.647.094,61</b>	<b>100,0</b>
<b>PORC.</b>	<b>50,3</b>	<b>0,3</b>	<b>0,7</b>	<b>2,5</b>	<b>0,0</b>	<b>46,2</b>	<b>0,0</b>		<b>100,0</b>

**Notas:**

<b>CC:</b>	Cartas de crédito	<b>CCI:</b>	Intereses de cartas de crédito
<b>CD:</b>	Créditos documentarios	<b>CDI:</b>	Intereses de créditos documentarios
<b>CG:</b>	Comisiones y gastos		
<b>LA:</b>	Letras avaladas	<b>LAI:</b>	Intereses de letras avaladas
<b>PA:</b>	Pagarés	<b>PAI:</b>	Intereses sobre pagarés
<b>PE:</b>	Pagarés de operaciones de descuento		
<b>OP:</b>	Órdenes de pago		
<b>OD:</b>	Órdenes de pago divisibles		
<b>GN:</b>	Giros nominativos		

Por la metodología de su presentación, esta información no comprende los extornos ni las anulaciones de extornos efectuados durante el período.

**Fuente:** Centro de Operaciones del SICAP/ALADI.