

ALADI/SEC/di 1989  
29 de mayo de 2006

## CONVENIO DE PAGOS Y CRÉDITOS RECÍPROCOS

### EVALUACION DEL FUNCIONAMIENTO DEL SISTEMA DE PAGOS EN EL AÑO 2005

#### I. RESUMEN EJECUTIVO

En el año 2005 se canalizó por el Convenio de Pagos y Créditos Recíprocos de la ALADI, un monto global de operaciones de 4.106 millones de dólares, equivalentes a un incremento del 71% respecto al año anterior y a un 5,3% del comercio intrarregional.

En el siguiente cuadro se presenta la evolución de las operaciones canalizadas globalmente para algunos años seleccionados, en millones de dólares y como porcentaje del comercio intrarregional (débitos sobre importaciones).

#### **Operaciones canalizadas**

Años	Millones de U\$S	% de las import. intrarregionales
1989	10.136,9	90,9
1995	14.020,2	39,3
1999	3.930,5	10,3
2003	702,3	1,6
2004	2.402,0	3,9
2005	4.106,5	5,3

El volumen global de pagos registrado en 2005, continuó el proceso de recuperación iniciado a fines de 2003, luego del período descendente iniciado en 1996 y que se mantuvo durante ocho años <sup>1)</sup>. De esta forma, la operativa del año en estudio se ubicó en niveles similares a los guarismos de 1999.

<sup>1)</sup> En el año 1995, la canalización de operaciones alcanzada fue la mayor de toda la historia del Convenio de Pagos.

Al expresar las operaciones como porcentaje del comercio intrarregional, también se aprecia un incremento en el año 2005, por segundo año consecutivo, revirtiendo una tendencia decreciente iniciada en 1990, durante la cual se registró su mínimo histórico en 2003.

La recuperación señalada de la operativa, sigue estando asociada al dinamismo de los débitos canalizados por Venezuela. Dicho país contribuyó en 2004 y en 2005 con el 98% y el 97% del incremento global de los débitos. Como contrapartida, el aumento de los créditos en 2005 tuvo en Colombia (39%), Brasil (35%) y México (18%) a los principales operadores. De esta forma, la participación de Venezuela en el total de movimientos (débitos más créditos) del Convenio de Pagos, alcanzó en el año 2005 al 41,5%. Le siguieron, en orden de importancia, Colombia, con un 20%, y Brasil, con un 15,9%. En conjunto, los tres países concentraron algo más de las tres cuartas partes del total. Los restantes países registraron porcentajes que oscilaron entre el 6,1% para México y el 0,3% para República Dominicana.

En lo que respecta al ahorro de divisas, en el año 2005 ellas alcanzaron a los 189 millones de dólares, representando un grado de compensación multilateral global del 4,6% (el mínimo registrado en la historia del Convenio). Este indicador también experimenta una tendencia decreciente sostenida desde inicio de los noventa, habiéndose acelerado en los últimos años.

#### **Grado de compensación multilateral global**

Años	%
1989	75,2
1995	56,5
1999	51,1
2003	24,8
2004	7,0
2005	4,6

Este comportamiento está relacionado con dos factores: el crecimiento de los pagos que se realizan con anterioridad al cierre del período respectivo (transferencias anticipadas) y el mayor desequilibrio por país entre débitos y créditos. La reducción que también muestra el grado de compensación “potencial” –que para el año 2005 alcanzó el 12,6%, unos 517 millones de dólares- ilustra este último efecto. De todas formas, la diferencia entre el ahorro efectivamente logrado y el ahorro potencial (alrededor de 328 millones de dólares) es atribuible a la realización de pagos anticipados.

Con relación a estos pagos, el año 2005 registró un total de 3.410 millones de dólares, equivalente al 83% de las operaciones cursadas por el Convenio, y representativo de la creciente importancia de su utilización. Este comportamiento está reflejando, en términos generales, una preferencia por el ahorro de los costos financieros asociados al uso del crédito frente al posible ahorro de divisas.

### Evolución de las transferencias anticipadas

Años	Millones de U\$S	% de las operac. canalizadas
1989	162,0	1,6
1995	5.698,1	40,6
1999	1.735,1	44,1
2003	406,6	57,9
2004	1.912,7	79,6
2005	3.409,8	83,0

Por su parte, la tasa de interés aplicable a los saldos bilaterales de los bancos centrales miembros continuó con la tendencia creciente mostrada desde mediados de 2004, cerrando el año 2005 con un guarismo del 5,24% luego de un inicio del 3,95% en el mismo. Cabe recordar que la misma corresponde a la tasa "Libor" a cuatro meses más un punto porcentual.

### Evolución de las tasas de interés (%)

Años	2001	2002	2003	2004	2005
Primer período	6,20	2,98	2,32	2,14	3,95
Segundo período	4,85	2,89	2,16	2,58	4,55
Tercer período	3,43	2,64	2,18	3,20	5,24

En cuanto se refiere a la utilización de los diferentes tipos de instrumentos canalizables por el Sistema, en el año 2005 la cantidad de Órdenes de Pago y Órdenes de Pago Divisibles alcanzaron el 53% de la cantidad de instrumentos y el 42% del valor de las operaciones. Por su parte, las Cartas de Crédito, Créditos Documentarios y Comisiones y Gastos representaron el 44% de los instrumentos cursados y el 54% de las operaciones, mientras que continuó siendo bajo el uso de las Letras Avaladas, que llegaron solamente a cubrir algo menos del 2% del total de los instrumentos.

### Instrumentos canalizados

Año 2005	Cantidad	%	Millones de U\$S	%
CC/Cred.Docum.+CCI/CDI+CG	28.930	44,2	2.205,3	53,5
Letras (LA+LAI)	1.257	1,9	54,7	1,3
Pagarés (PA+PAI)	893	1,4	135,0	3,3
Pagarés Desc. (PE)	0	0,0	0,0	0,0
O. Pago (OP+OD)	34.369	52,5	1.725,9	41,9
Giros Nominat. (GN)	0	0,0	0,0	0,0
Totales	65.449	100,0	4.120,9	100,0

Las Cartas de Crédito (CC) y las Órdenes de Pago (OP) han sido tradicionalmente los instrumentos más utilizados. De todas formas, por causa de algunas reglamentaciones internas adoptadas por los bancos centrales miembros, a partir de 1999 se produce una clara reducción del uso de las OP, resultando en un notorio predominio del uso de las CC con porcentajes superiores al 80%, e incluso quedando las Letras Avaladas en un segundo lugar. Sin embargo, esta situación se revierte a partir de 2004 con la recuperación de las operaciones, volviendo a tener un rol importante las OP.

El número de los instrumentos da una idea del volumen de operaciones transadas a la vista y de las financiadas o estipuladas con pagos escalonados. En general, las Órdenes de Pago reflejan pagos al contado, mientras que las Cartas de Crédito, Letras Avaladas y Pagarés, normalmente amparan operaciones con financiamiento.

Con relación a las líneas de crédito recíproco vigentes entre los bancos centrales miembros, éstas no se modificaron en el transcurso de 2005. En lo que refiere a su utilización, se desprende que, en términos generales, las líneas disponibles han proporcionado una cobertura suficiente para los movimientos bilaterales. Las excepciones se producen, en la mayoría de los casos, en las relaciones de Venezuela con sus copartícipes.

### Índice de utilización de las líneas bilaterales de crédito recíprocas Año 2005

Miles de dólares y Porcentajes

PAÍSES	L. Créd. Bil. Ordin. (31/12/05)	Saldos de la Compensación - 2005			Saldos / Líneas Ordinarias			L.Créd.Bil. Extra. (31/12/05)
		1er. Período	2do. Período	3er. Período	%	%	%	
Argentina-Ecuador	3.500	6.526	6.800	2.113	<b>186,5</b>	<b>194,3</b>	60,4	175
Bolivia-Brasil	1.000	-5.696	-6.779	-3.398	<b>-569,6</b>	<b>-677,9</b>	<b>-339,8</b>	200
Bolivia-Venezuela	500	2.327	5.225	8.570	<b>465,4</b>	<b>1044,9</b>	<b>1714,1</b>	25
Brasil-Ecuador	30.000	37.171	35.834	19.622	<b>123,9</b>	<b>119,4</b>	65,4	6.000
Brasil-Venezuela	200.000	143.142	330.284	323.763	71,6	<b>165,1</b>	<b>161,9</b>	10.000
Brasil-Dominicana	4.000	3.167	9.481	8.553	79,2	<b>237,0</b>	<b>213,8</b>	200
Colombia-Venezuela	30.000	419.587	567.713	596.495	<b>1398,6</b>	<b>1892,4</b>	<b>1988,3</b>	1.500
Ecuador-Venezuela	15.000	14.913	30.301	42.714	99,4	<b>202,0</b>	<b>284,8</b>	750
México-Venezuela	30.000	115.843	154.171	210.188	<b>386,1</b>	<b>513,9</b>	<b>700,6</b>	1.500
Paraguay-Venezuela	500	23.058	-2.158	12.242	<b>4611,6</b>	<b>-431,6</b>	<b>2448,4</b>	25
Perú-Venezuela	25.000	21.478	29.225	49.796	85,9	<b>116,9</b>	<b>199,2</b>	1.250
Uruguay-Venezuela	800	4.693	1.909	3.219	<b>586,6</b>	<b>238,6</b>	<b>402,4</b>	40

\* Un valor positivo indica saldo acreedor y un valor negativo, saldo deudor. Un valor absoluto mayor a 100 (sombreados) indica insuficiencia de la línea de crédito.

Finalmente, con respecto a los Aspectos Institucionales, en el año en estudio se celebró la XXXVIII Reunión del Consejo para Asuntos Financieros y Monetarios y las XLV y XLVI Reuniones de la Comisión Asesora de Asuntos Financieros y Monetarios. Se destaca que en el seno de las mismas surgieron, entre otros temas, una serie de encomiendas para los bancos centrales miembros como propuestas para el perfeccionamiento del Convenio de Pagos y el rediseño del Sistema SICAP/ALADI.

En síntesis, a pesar de experimentar un incremento significativo por segundo año consecutivo, las bases de la recuperación de la operativa del Convenio no permiten proyectar un crecimiento sostenido en el mediano plazo. Esto es así pues dicha expansión se ha sustentado, como ya se mencionó, en la casi exclusiva canalización de débitos por parte de Venezuela (cuya normativa favorece la utilización de este mecanismo). Adicionalmente, este crecimiento "desequilibrado" reduce la utilidad del mismo en cuanto mecanismo ahorrador de divisas, lo que de todas formas no parece ser un objetivo prioritario para la gran mayoría de los bancos centrales (lo que se ha reflejado en el aumento pronunciado de los pagos anticipados). De todas formas, hay margen de crecimiento de las operaciones para el año próximo, especialmente pues se espera que

las importaciones venezolanas desde la región vuelvan a crecer. Asimismo, este desarrollo sería más sustentable si los restantes países miembros volvieran a utilizar este mecanismo regional de manera más intensa.

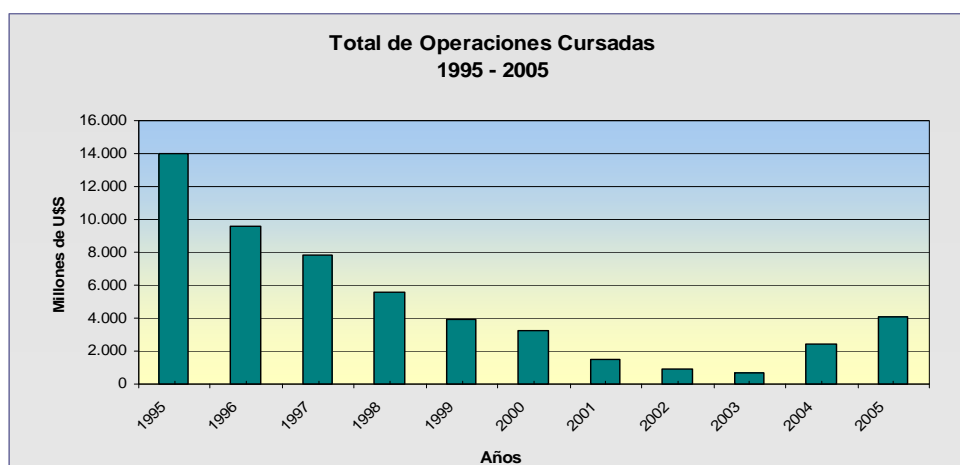
## II. FUNCIONAMIENTO DEL CONVENIO DE PAGOS

### II.1 Canalización de operaciones

En cifras ajustadas, las operaciones canalizadas en el año 2005 acumularon 4.106.497.903,16 dólares, aumentando un 71% respecto a 2004, cuando el registro fue de 2.402.045.914,49 dólares.

Como se observa en el Gráfico 1, por segundo año consecutivo se alcanzó un incremento en la canalización de operaciones, revirtiéndose la caída sostenida que se venía produciendo desde 1996. Tal reducción se produjo a un ritmo acelerado, resultando para el total del período (1996-2003) un porcentaje del -26,3% acumulativa anual. Cabe mencionar, que la tasa de variación fue especialmente significativa en el bienio 2001-2002. De todas formas, el incremento logrado en los dos últimos años ha ocurrido a una tasa aún más acelerada, lográndose alcanzar ya niveles de operativa similares a los de 1999.

GRÁFICO 1



De igual manera como aconteciera en los últimos años, la diferencia entre cifras originales y ajustadas <sup>2)</sup> de 2005 estuvo notoriamente influenciada por el volumen extraordinario de pagos realizados (transferencias anticipadas) con anterioridad al cierre de cada período de compensación.

<sup>2)</sup> Nota explicativa: Las cifras primarias, es decir la suma de los débitos, o de los créditos, bilaterales, registrados al final de cada período de compensación, según reporte del Banco Agente, alcanzaron en el 2005 a 696.692.823,94 dólares (**Anexo Cuadro 1**).

Sin embargo esta cifra no refleja el hecho que, durante cada período se produce con antelación al cierre, un número significativo de transferencias anticipadas, que en esta oportunidad fue de 3.409.805.079,22 dólares (**Anexo Cuadro 2**) correspondiente a operaciones también cursadas por medio del Convenio de Pagos.

La incorporación de estos pagos a las cifras primarias, y los eventuales arreglos bilaterales, determina las denominadas "cifras ajustadas" (**Anexo Cuadro 4**), que reflejan con exactitud el total de operaciones cursadas por el Convenio de Pagos.

## II.2 Evolución de los débitos

El Cuadro 1 muestra los flujos de operaciones cursadas (débitos más créditos), a nivel de cada país miembro, para los años 2004 y 2005, así como la variación entre ellos.

### CUADRO 1

#### **Flujo de operaciones (suma de débitos y créditos)**

Miles de dólares y porcentajes

Países	2004	2005	Variación
Argentina	253.107,6	290.885,6	14,9
Bolivia	64.420,0	43.896,9	-31,9
Brasil	690.024,9	1.307.374,1	89,5
Colombia	973.002,0	1.641.935,9	68,7
Chile	256.511,3	340.446,6	32,7
Ecuador	240.824,1	260.017,8	8,0
México	202.949,8	499.823,4	146,3
Paraguay	108.209,3	88.589,9	-18,1
Perú	171.875,0	229.293,9	33,4
Uruguay	56.329,4	73.792,0	31,0
Venezuela	1.759.893,1	3.408.678,5	93,7
R. Dom.	26.945,5	28.261,2	4,9
<b>Totales</b>	<b>4.804.091,8</b>	<b>8.212.995,8</b>	<b>71,0</b>

En el mismo se puede apreciar un incremento relativamente generalizado de las operaciones, registrándose descensos solamente en los casos de Bolivia (-31,9%) y Paraguay (-18,1%). Los aumentos se ubicaron entre un máximo de 146,3% para México y un mínimo de 4,9% para República Dominicana. Entre tales variaciones extremas se ubicaron las de Venezuela (93,7%), Brasil (89,5%), Colombia (68,7%), Perú (33,4%), Chile (32,7%) y Uruguay (31,0%) como las más significativas.

El crecimiento en las operaciones cursadas en 2005 no refleja un aumento generalizado de la utilización a nivel de cada país miembro, sino que básicamente responde al comportamiento de Venezuela. Tomando en cuenta los débitos, ya que la canalización de la operación se hace a través del país importador, se puede observar en el Cuadro 2 que la expansión de los débitos venezolanos (93,6%) explicó el 96,5% del crecimiento global.

### CUADRO 2

#### **Evolución de los débitos**

Miles de dólares y porcentajes

Países	2004		2005		Variación	
	Valores	%	Valores	%	%	Contribución
Argentina	115.535,9	4,8	103.673,1	2,5	-10,3	-0,7
Bolivia	35.680,7	1,5	26.407,6	0,6	-26,0	-0,5
Brasil	29.444,6	1,2	43.340,3	1,1	47,2	0,8
Colombia	15.195,3	0,6	18.695,5	0,5	23,0	0,2
Chile	109.730,6	4,6	104.195,8	2,5	-5,0	-0,3
Ecuador	148.837,7	6,2	157.723,4	3,8	6,0	0,5
México	2.103,4	0,1	1.322,5	0,0	-37,1	0,0
Paraguay	23.135,0	1,0	50.039,5	1,2	116,3	1,6
Perú	98.179,6	4,1	113.401,3	2,8	15,5	0,9
Uruguay	39.001,0	1,6	55.616,9	1,4	42,6	1,0
Venezuela	1.758.334,6	73,2	3.403.820,9	82,9	93,6	96,5
R.Dom.	26.867,5	1,1	28.261,2	0,7	5,2	0,1
<b>Totales</b>	<b>2.402.045,9</b>	<b>100,0</b>	<b>4.106.497,9</b>	<b>100,0</b>	<b>71,0</b>	<b>100,0</b>

De esta forma, Venezuela pasó de representar el 12,5% de los débitos en 2003 - ocupando un cuarto lugar de importancia detrás de Ecuador, Perú y Argentina-, a un 82,9%. En 2005, de los once países restantes, cuatro experimentaron reducciones siendo la más pronunciada la de México (-37,1%), mientras que los incrementos más importantes se dieron en Paraguay (116,3%), el ya señalado de Venezuela, Brasil (47,2%) y Uruguay (42,6%).

### II.3 Índice de equilibrio y grado de compensación

En el Cuadro 3 se presentan los saldos multilaterales, tomando en cuenta los movimientos ajustados, el índice de equilibrio <sup>3)</sup> y el grado de compensación, a nivel global y para cada país <sup>4)</sup>.

#### CUADRO 3

##### **Saldos multilaterales, índice de equilibrio y grado de compensación por país**

Países	2004			2005		
	Saldos	Índice de Equilibrio	Grado de Compensación	Saldos	Índice de Equilibrio	Grado de Compensación
Argentina	22.035,7	84,0%	30,6%	83.539,5	55,4%	34,2%
Bolivia	-6.941,4	80,5%	6,2%	-8.918,4	66,2%	5,3%
Brasil	631.135,8	4,5%	100,0%	1.220.693,6	3,4%	100,0%
Colombia	942.611,4	1,6%	42,5%	1.604.544,8	1,2%	44,4%
Chile	37.050,0	74,8%	32,9%	132.054,9	44,1%	46,1%
Ecuador	-56.851,4	61,8%	13,9%	-55.428,9	64,9%	14,3%
México	198.743,1	1,0%	100,0%	497.178,5	0,3%	100,0%
Paraguay	61.939,3	27,2%	17,2%	-11.489,0	77,0%	5,9%
Perú	-24.484,3	75,1%	18,2%	2.491,3	97,9%	14,1%
Uruguay	-21.672,6	44,4%	33,1%	-37.441,7	32,7%	13,1%
Venezuela	-1.756.776,1	0,1%	0,1%	-3.398.963,4	0,1%	0,1%
R.Dom.	-26.789,5	0,3%	0,0%	-28.261,2	0,0%	0,0%
Total	0,0	100,0%	7,0%	0,0	100,0%	4,6%

Del análisis de los saldos de 2005, se destaca una importante concentración, tanto de los deudores, donde Venezuela representa el 96%, como de los acreedores, de los cuales el 80% corresponde a Brasil y Colombia. Los principales cambios respecto al año anterior se refieren al significativo incremento de la posición deudora de Venezuela y, en contrapartida, a los aumentos de los saldos acreedores de Colombia, Brasil y México, países que explican casi el 94% del incremento de los débitos venezolanos.

Observando los resultados del índice de equilibrio de cada país, se puede apreciar que Perú registra el mayor equilibrio entre los débitos y créditos cursados por el Convenio en el año 2005, con un indicador que alcanzó al 97,9%, seguido por Paraguay (77%), Bolivia (66,2%) y Ecuador (64,9%).

<sup>3)</sup> Nota explicativa: El "índice de equilibrio" refleja la relación entre el total de débitos y créditos (cifras ajustadas) que cada país canaliza a través del Convenio de Pagos (está construido como el cociente entre el menor de ambos valores y el mayor de ellos). Un valor de 100% indica que los montos de débitos y créditos canalizados por el país son iguales, por tanto cuanto más alejado de dicho valor (más cercano a 0%) más desiguales son los mismos.

<sup>4)</sup> Nota explicativa: El "grado de compensación" por país refleja la relación entre el monto efectivamente compensado por el país en cada período de la Compensación Multilateral sobre el total de débitos cursados por el Convenio (tomando para ellos las cifras ajustadas). De esta forma el grado de compensación es un indicador del ahorro de divisas que logra el país (es decir, que porcentaje de las divisas que debía transferir en concepto de débitos, no transfiere fruto de la compensación). Por su parte, el "grado de compensación global multilateral" se define como la relación entre el monto de las compensaciones multilaterales (la suma del total compensado en cada período) y el total de operaciones cursadas por el conjunto (según las cifras ajustadas).

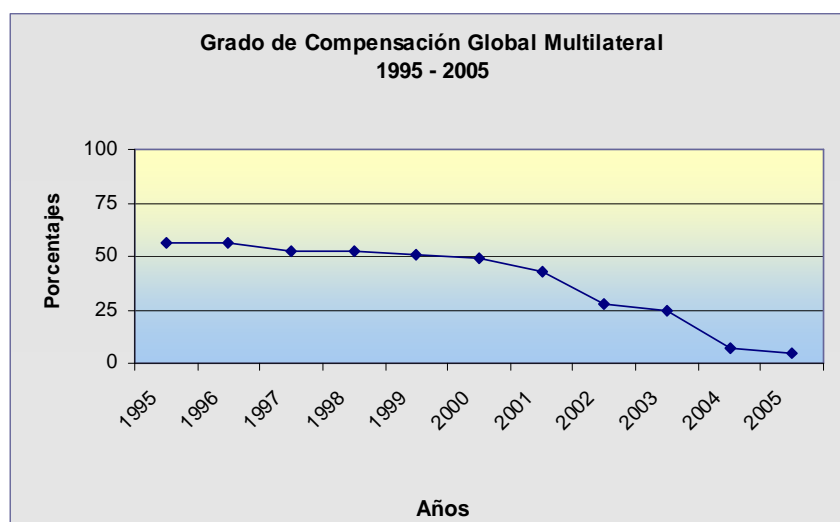
Por otra parte, República Dominicana, Venezuela, y México son los que presentan niveles menores. En el caso de México, el índice experimentó una nueva reducción, reflejando de esta forma que el total de débitos pasó de representar casi el 42% de los créditos en 2003, a ser solamente el 0,3% en 2005, producto tanto de la continua reducción de los débitos como del incremento de los créditos. En el caso de Venezuela, correspondió a la comentada expansión de los débitos, que además fue acompañada por una reducción de los créditos. Finalmente, en el caso de República Dominicana se debe destacar que históricamente sus créditos fueron prácticamente inexistentes.

En cuanto al grado de compensación por país (ahorro de divisas sobre total de débitos), este mostró una alta variabilidad entre los mismos. Los mayores valores se observan para Brasil y México (100%), Chile (46,1%), Colombia (44,4%), y Argentina (34,2%). Por su parte, República Dominicana (0,0%) y Venezuela (0,1%) presentaron valores muy bajos de compensación.<sup>5)</sup>

Con relación al grado de compensación global multilateral, este indicador muestra, principalmente, el ahorro producido en la región en lo que refiere a la utilización de divisas convertibles. También da una pauta de la estructura de los saldos del comercio intrarregional, pues a mayor compensación correspondería un mayor equilibrio comercial, considerando que lo esencial de las operaciones canalizadas responde a pagos derivados del intercambio. Sin embargo, el uso cada vez más intenso de las transferencias anticipadas dificulta esta posible lectura del indicador.

En lo que se refiere al ahorro en la utilización de divisas convertibles, el Sistema de Pagos en el año en estudio dio lugar a un grado de compensación global que, en cifras ajustadas, fue de 4,6%. Observando la serie anual, el indicador muestra una caída relativamente sostenida desde 1991. Como se aprecia en el Gráfico 2, esta tendencia vuelve a acentuarse a partir de 2001, alcanzando en 2005 un nuevo mínimo histórico. La media de este indicador se ubica en el 67,7%.

**GRÁFICO 2**



<sup>5)</sup> En el **Anexo Cuadro 5**, se presentan cada uno de los períodos y el total de movimientos del año 2005.



Un indicador complementario al citado, es el que se ha denominado, en los últimos informes cuatrimestrales, como grado de compensación potencial. El mismo se construye tomando en cuenta las cifras ajustadas de débitos y créditos en cada período de compensación, obteniendo de dicha forma cual podría haber sido el monto compensado de no haber existido transferencias anticipadas. Ese valor se divide entre el total de operaciones cursadas en cifras ajustadas.

Por su parte, el Cuadro 4 contiene un resumen de lo acontecido en los últimos cinco años, con el detalle, entre otros, de las operaciones cursadas, ahorro y transferencia de divisas, pagos anticipados, grados de compensación y el potencial de ahorro de divisas. Se destaca el grado de compensación potencial, que se situó en dicho período con los siguientes guarismos: 63,8% (2001), 46,0% (2002), 39,8% (2003), 20,5% (2004) y 12,6% (2005).

#### CUADRO 4

##### RESUMEN DE LOS PRINCIPALES ASPECTOS DEL SISTEMA DE PAGOS

Miles de dólares y porcentajes

Años	2001	2002	2003	2004	2005
Operaciones cursadas	1.472.835,1	917.907,8	702.324,6	2.402.045,9	4.106.497,9
Divisas transferidas	840.692,7	660.233,6	528.325,0	2.233.444,4	3.917.123,4
Ahorro de divisas	632.142,4	257.674,2	173.999,5	168.601,5	189.374,5
% Grado de compensación	42,9	28,1	24,8	7,0	4,6
Pagos anticipados	730.632,0	523.564,8	406.627,5	1.912.732,0	3.409.805,1
% Pagos ant. / Operac. cursadas	49,6	57,0	57,9	79,6	83,0
% Pagos ant. / Div. transferidas	86,9	79,3	77,0	85,6	87,0
Ahorro potencial de divisas	939.294,3	422.528,7	279.554,5	492.305,7	517.443,8
% Grado de compensación potencial	63,8	46,0	39,8	20,5	12,6
Diferencia Ah.div - Ah. pot. div.	307.151,9	164.854,5	105.555,0	323.704,2	328.069,3

La diferencia entre dicho indicador y el grado de compensación, muestra el ahorro de divisas “no realizado” debido a las transferencias anticipadas. En 2005 esa diferencia fue de casi 8 puntos porcentuales, equivalente a más de 328 millones de dólares. Cabe resaltar que por segunda vez el monto “no realizado” supera el valor efectivamente ahorrado de divisas.

La evolución del grado de compensación, se vio afectada por el grado de equilibrio comercial de las operaciones cursadas por el Convenio, indicando que en estos últimos años el grado de compensación no sólo se ha reducido por el incremento de las transferencias anticipadas, sino también por el aumento del desequilibrio en los saldos comerciales. En tal sentido, el incremento del desequilibrio experimentado en 2005 es muy significativo, producto de la expansión ya comentada de los débitos por parte de Venezuela, que no fuera acompañada por los restantes países.

#### II.4 Participación en los pagos y en el comercio intrarregional

En el Cuadro 5 se observa la participación de cada uno de los países miembros en el total de operaciones del Sistema y en el comercio intrarregional, durante los años 2004 y 2005.

En lo que respecta al total de pagos cursados, la mayor participación durante el año 2005 correspondió a Venezuela (41,5%), seguido por Colombia (20%) y Brasil

(15,9%). En los restantes países, los porcentajes oscilaron entre el 6,1% para México y el 0,3% para República Dominicana.

### CUADRO 5

#### **Participación de los países en el flujo de pagos y en el comercio intrarregional**

Porcentajes

Países	2004		2005	
	Pagos	Comercio	Pagos	Comercio
Argentina	5,3	19,6	3,5	19,0
Bolivia	1,3	2,2	0,5	2,1
Brasil	14,4	25,9	15,9	25,5
Colombia	20,3	7,7	20,0	8,2
Chile	5,3	11,8	4,1	11,8
Ecuador	5,0	4,1	3,2	4,0
México	4,2	10,6	6,1	11,0
Paraguay	2,3	2,1	1,1	1,8
Perú	3,6	5,5	2,8	5,7
Uruguay	1,2	2,1	0,9	2,1
Venezuela	36,6	6,9	41,5	7,2
R.Dom.	0,6	1,5	0,3	1,6
<b>Totales</b>	<b>100,0</b>	<b>100,0</b>	<b>100,0</b>	<b>100,0</b>

- Notas:
- La participación de cada país resulta de la sumatoria de sus débitos y créditos individuales sobre la sumatoria de los débitos y créditos del conjunto. Igual procedimiento se utiliza para el comercio intrarregional.
  - La información de comercio corresponde al intercambio entre los países miembros del Convenio.
  - Las cifras de comercio de 2005 son estimadas.

Con relación al comercio intrarregional, durante el año 2005 puede observarse que las mayores participaciones correspondieron a Brasil (25,5%), Argentina (19%), Chile (11,8%) y México (11%), países que sumados representaron las dos terceras partes del total. En los demás casos, los porcentajes se ubicaron entre el 8,2% para Colombia y el 1,6% para República Dominicana.

La comparación de la participación en ambos flujos, permite apreciar quienes utilizan más intensivamente las operaciones del Convenio, tomando en cuenta la dimensión de su comercio intrarregional. En tal sentido, solo Venezuela y Colombia muestran una participación en los pagos mayor que en el comercio.

#### II.5 Relaciones de pagos bilaterales

El Cuadro 6 presenta la importancia de las relaciones bilaterales de pagos de cada país con los demás. Al respecto, se observa que Venezuela es el copartícipe que mantiene la mayor relación de pagos con la mayoría de los países, destacándose los casos de Colombia (96,5%), México (96,1%), Brasil (61%) y Chile (52%). Por su parte, las participaciones de Argentina, Bolivia, Ecuador y Paraguay como copartícipes de Venezuela y Brasil, son similares (en los últimos dos casos es algo mayor la participación brasileña). Las excepciones claras son Uruguay y República Dominicana, siendo en ambos casos Brasil el socio principal (con el 58,2% y el 75%, respectivamente). Finalmente, Venezuela es el socio principal de Colombia, con el 46,5%.

Para cada país, los porcentajes de sus relaciones bilaterales de pagos aparecen en las respectivas columnas.

## CUADRO 6

### Importancia porcentual de los pagos bilaterales

Año 2005

Porcentajes

Países	Arg	Bol	Bra	Col	Chi	Ecu	Mex	Par	Per	Uru	Ven	R.Dom
Arg		16,1	8,0	0,1	3,7	7,1	0,0	7,6	6,6	15,3	3,3	0,0
Bol	2,4		1,2	0,0	0,5	0,3	0,0	0,1	0,4	0,5	0,5	0,0
Bra	36,0	36,2		0,7	30,5	35,7	0,1	44,9	33,2	58,2	23,4	75,0
Col	0,5	1,4	0,9		0,7	9,6	0,1	0,0	4,3	0,3	46,5	19,3
Chi	4,4	3,9	7,9	0,1		6,3	0,5	4,5	7,3	4,5	5,2	0,4
Ecu	6,3	1,8	7,1	1,5	4,8		2,0	0,3	2,0	0,7	2,7	0,0
Mex	0,0	0,5	0,0	0,0	0,7	3,8		0,0	0,7	4,8	14,1	2,5
Par	2,3	0,2	3,0	0,0	1,2	0,1	0,0		0,1	0,0	1,1	0,0
Per	5,2	2,3	5,8	0,6	4,9	1,8	0,3	0,2		2,4	3,0	2,8
Uru	3,9	0,8	3,3	0,0	1,0	0,2	0,7	0,0	0,8		0,3	0,0
Ven	39,0	36,9	61,0	96,5	52,0	35,2	96,1	42,6	44,2	13,3		0,0
R.Dom	0,0	0,0	1,6	0,3	0,0	0,0	0,1	0,0	0,3	0,0	0,0	
<b>Totales</b>	<b>100,0</b>	<b>100,0</b>	<b>100,0</b>	<b>100,0</b>	<b>100,0</b>	<b>100,0</b>	<b>100,0</b>	<b>100,0</b>	<b>100,0</b>	<b>100,0</b>	<b>100,0</b>	<b>100,0</b>

## II.6 Comercio y pagos

Considerando la relación entre los pagos y el comercio intrarregional de cada uno de los países miembros, en el Cuadro 7 se observa que el país que mayor uso relativo hizo del Convenio en el año 2005 fue Venezuela, canalizando a través de este mecanismo algo más del 45% de sus importaciones intrarregionales. En los demás países esta utilización fue menor al 4%.

Para la mayoría de los países (ocho en doce), este indicador muestra una reducción en un contexto de crecimiento generalizado del comercio intrarregional que, en general, no fue acompañado por un ritmo igual en las operaciones canalizadas por el Convenio. Además de Venezuela, las otras excepciones correspondieron a Paraguay, Uruguay y, en menor medida, a Brasil.

## CUADRO 7

### Relación entre pagos de la compensación y el comercio intrarregional

Miles de dólares y porcentajes

Países	2004			2005		
	Débitos	Importaciones	%	Débitos	Importaciones	%
	(1)	(2)	(1/2)	(1)	(2)	(1/2)
Argentina	115.535,9	9.645.144,0	1,2	103.673,1	12.819.843,6	0,8
Bolivia	35.680,7	1.162.010,0	3,1	26.407,6	1.407.198,3	1,9
Brasil	29.444,6	10.675.710,0	0,3	43.340,3	12.300.364,7	0,4
Colombia	15.195,3	4.485.196,0	0,3	18.695,5	6.260.651,6	0,3
Chile	109.730,6	9.071.595,0	1,2	104.195,8	11.462.263,0	0,9
Ecuador	148.837,7	3.433.020,0	4,3	157.723,4	4.047.785,6	3,9
México	2.103,4	9.019.951,0	0,0	1.322,5	10.677.484,6	0,0
Paraguay	23.135,0	1.572.960,8	1,5	50.039,5	1.654.922,0	3,0
Perú	98.179,6	4.368.736,0	2,2	113.401,3	5.186.231,8	2,2
Uruguay	39.001,0	1.488.345,4	2,6	55.616,9	2.007.396,0	2,8
Venezuela	1.758.334,6	4.582.141,0	38,4	3.403.820,9	7.500.426,1	45,4
R.Dom.	26.867,5	1.745.214,2	1,5	28.261,2	2.347.904,8	1,2
<b>Totales</b>	<b>2.402.045,9</b>	<b>61.250.023,4</b>	<b>3,9</b>	<b>4.106.497,9</b>	<b>77.672.472,3</b>	<b>5,3</b>

Nota: Las cifras de comercio de 2005 son estimadas

Dicha relación es un indicador del grado de utilización del Convenio en cada país, ya que la canalización de la operación se hace a través del país importador, el cual posteriormente es debitado en el momento del reembolso.

Estas cifras deben interpretarse como meros indicadores, ya que algunos débitos, específicamente los referidos a operaciones con financiamiento, no son registrados en el mismo año que reflejan las estadísticas de comercio, por el natural desfase temporal entre la importación efectiva y el momento del o de los pagos correspondientes.

A nivel del conjunto de los países, la relación entre pagos y comercio alcanzó al 5,3% en 2005, superando el 3,9% del año anterior, a la vez de constituirse en el segundo aumento consecutivo en términos anuales. Cabe mencionar que el valor de esta relación en 2003 fue la menor en la historia del Convenio. A su vez, la media histórica de esta variable se ubica en el 28,9%.

## II.7 Líneas bilaterales de crédito recíproco y su utilización

Las líneas de crédito recíproco cubren los saldos que diariamente, a lo largo del período, se producen en las relaciones bilaterales vigentes entre los bancos centrales miembros. Las mismas no registraron modificaciones durante todo el año 2005.<sup>6)</sup>

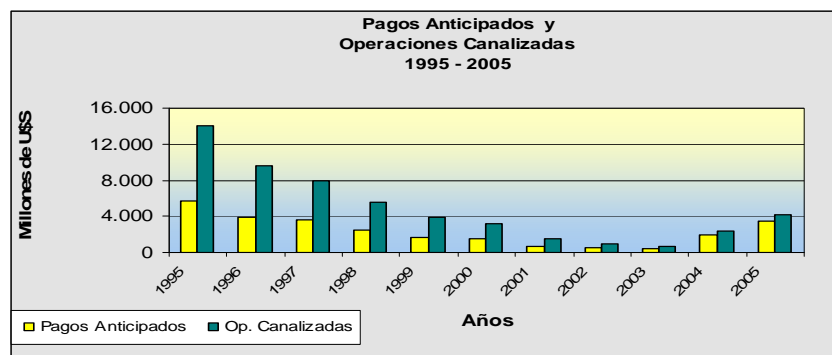
En consecuencia, el total de líneas de crédito ordinarias ascendió, al 31 de diciembre pasado, a 2.827,7 millones de dólares, mientras que las extraordinarias se situaron en 536,2 millones de dólares, totalizando ambas un monto de 3.363,9 millones de dólares por tal concepto.

Con referencia a la utilización de las líneas de créditos recíprocas entre los bancos centrales participantes, en 2005 se desprende que, en términos generales, las líneas disponibles han proporcionado una cobertura suficiente para los movimientos entre ellos, con algunas excepciones, sobre todo las relaciones de Venezuela con algunos de sus copartícipes.<sup>7)</sup>

## II.8 Transferencias anticipadas

Con respecto a las transferencias anticipadas, es importante señalar que en 2005, su relación con las operaciones cursadas fue del 83%, porcentaje que en 1995 fuera del 40,6%, evidenciando, en consecuencia, un significativo uso de esta modalidad. En valores monetarios, las transferencias ascendieron a 3.409,8 millones de dólares, en tanto que las operaciones canalizadas fueron por un importe de 4.106,5 millones de dólares.

**GRÁFICO 3**



<sup>6)</sup> En el **Anexo Cuadro 6** se detallan las líneas bilaterales de crédito recíproco entre los miembros.

<sup>7)</sup> En el **Anexo Cuadro 7** se presentan los saldos bilaterales por país de cada cuatrimestre y el monto de la línea de crédito; un valor positivo indica saldo acreedor y un valor negativo un saldo deudor, mientras que un valor absoluto mayor a 100 (que se encuentra sombreado) indica insuficiencia de la línea bilateral de crédito recíproca.

La razón de este comportamiento radica en la situación de liquidez de la mayoría de los bancos centrales miembros, los cuales, desde 1992, realizan transferencias anticipadas voluntarias como forma de optimizar su manejo de tesorería, en virtud que el diferencial entre las tasas de interés cobradas por los débitos en las cuentas del Convenio y las que se obtienen en el mercado internacional por la colocación de las reservas, alienta este procedimiento.

En el Cuadro 8 se muestra el detalle de los pagos anticipados efectuados en el año 2005.

### CUADRO 8

#### **Transferencias anticipadas Año 2005**

En miles de dólares

Pagadores	Receptores												Total	
	Arg.	Bol.	Bra.	Col.	Chi.	Ecu.	Méx.	Par.	Per.	Uru.	Ven.	R. Dom.		
Arg.	-	0,0	66.450,0	0,0	1.740,0	0,0	0,0	0,0	0,0	0,0	0,0	0,0	0,0	68.190,0
Bol.	5.539,6	-	14.476,8	586,5	1.359,6	212,3	210,7	73,6	432,2	338,0	0,0	0,0	0,0	23.229,5
Bra.	0,0	0,0	-	0,0	0,0	0,0	0,0	0,0	0,0	0,0	0,0	0,0	0,0	0,0
Col.	1.234,5	0,0	7.806,0	-	0,0	498,3	627,0	0,0	128,0	104,0	0,0	0,0	0,0	10.397,8
Chi.	800,0	0,0	47.550,0	1.300,0	-	800,0	950,0	50,0	4.400,0	300,0	0,0	0,0	0,0	56.150,0
Ecu.	14.604,7	406,0	84.601,8	16.386,3	5.582,0	-	7.674,6	164,6	2.076,9	330,9	0,0	0,0	0,0	131.827,9
Méx.	0,0	0,0	0,0	0,0	0,0	0,0	-	0,0	0,0	0,0	0,0	0,0	0,0	0,0
Par.	3.566,4	0,0	35.640,3	0,0	2.939,1	0,0	7,9	-	4,7	0,0	2.197,3	0,0	0,0	44.355,9
Per.	12.380,0	405,0	64.955,0	7.585,0	5.455,0	510,0	1.390,0	130,0	-	780,0	0,0	0,0	0,0	93.590,0
Uru.	7.150,2	0,0	32.647,2	0,0	1.519,8	50,8	2.219,2	0,0	472,3	-	0,0	0,0	0,0	44.059,4
Ven.	102.881,7	15.286,3	681.023,2	1.364.129,3	149.090,2	77.646,4	404.144,5	30.395,0	87.104,5	9.032,7	-	0,0	0,0	2.920.533,9
R. Dom.	0,0	0,0	15.528,3	1.453,6	0,0	0,0	488,8	0,0	0,0	0,0	0,0	-	0,0	17.470,8
<b>Total</b>	<b>147.957</b>	<b>16.097,3</b>	<b>1.050.678,8</b>	<b>1.391.440,7</b>	<b>167.685,7</b>	<b>79.717,8</b>	<b>417.712,8</b>	<b>30.813,2</b>	<b>94.618,7</b>	<b>10.885,6</b>	<b>2.197,3</b>	<b>0,0</b>	<b>0,0</b>	<b>3.409.805,1</b>

En la XXXIII Reunión del Consejo para Asuntos Financieros y Monetarios (Resolución 90), al modificarse el Reglamento del Convenio, se acordó sustituir la base de cálculo de la tasa de interés, incorporando la LIBOR en lugar de la PRIME, a partir del primer cuatrimestre de 1999.

En lo que respecta al origen y destino de estas transferencias, en 2005 y para cada miembro, merece destacarse, por un lado, que los mayores pagadores fueron, en orden de importancia, Venezuela (85,7%), Ecuador (3,9%), Perú (2,7%), Argentina (2%) y Chile (1,6%). Cabe señalar que Brasil y México no han efectuado pagos anticipados en dicho año. Por otro lado, los mayores receptores fueron Colombia (quién recibió el 40,8% de los pagos anticipados), Brasil (30,8%) y, en menor medida, México, Chile y Argentina.

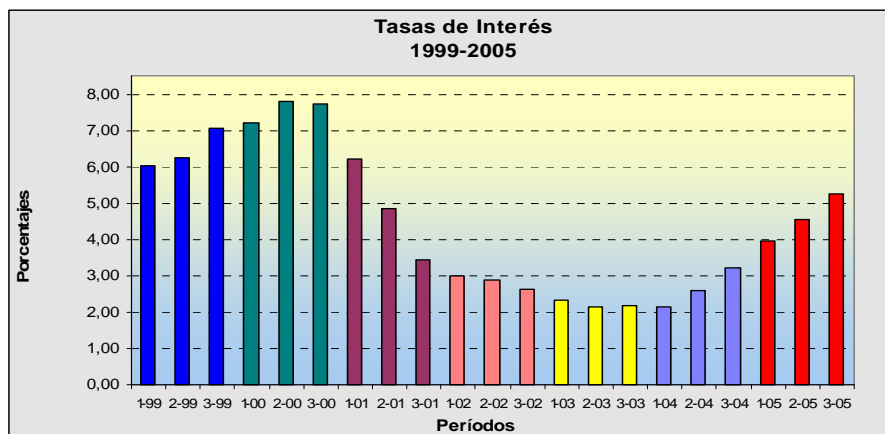
El hecho que algunos países coincidan en su condición simultánea de pagadores y receptores, se explica por el fenómeno antes comentado de los pagos anticipados voluntarios antes del cierre de cada cuatrimestre. Su posición global, superavitaria o deficitaria en el año, es el producto de relaciones bilaterales de distinto signo que, independientemente de los resultados de la compensación multilateral, les impulsan a pagar anticipadamente a algunos socios o les ponen en la situación de ser receptores de pagos de otros, conforme al desarrollo de sus cuentas bilaterales.

## II.9 Tasas de interés

Dado el procedimiento de cálculo vigente desde 1999 que se señalara, la evolución de la tasa de interés respondió al comportamiento de la tasa Libor internacional. En ese sentido y tal como se aprecia en el Gráfico 4, en los dos primeros años experimentó una tendencia creciente, para luego entrar en una fase descendente

progresiva hasta el primer período de 2004. Posteriormente, se revierte esta tendencia, siendo los guarismos de 2005 de 3,95% para el primer período, 4,55% para el segundo y 5,24% el último.

**GRAFICO 4**



## II.10 Utilización de los instrumentos de pago

El Cuadro 9 resume el número (cantidad), los valores (U\$S) y sus correspondientes porcentajes de participación sobre el total para cada uno de los instrumentos que ampararon las operaciones canalizadas por el Convenio en los años 2004 y 2005.

**CUADRO 9**

### Estructura de los instrumentos canalizados

Cantidad y miles de dólares

Instrumentos	2004				2005			
	Cantidad	%	Miles U\$S	%	Cantidad	%	Miles U\$S	%
CC/Cred.Docum.+ CCI/CDI+CG	24.606	51,1	1.313.364,1	54,5	28.930	44,2	2.205.327,1	53,5
Letras (LA+LAI)	1.692	3,5	45.923,9	1,9	1.257	1,9	54.673,7	1,3
Pagarés (PA+PAI)	1.000	2,1	120.671,1	5,0	893	1,4	134.998,2	3,3
Pagarés Desc. (PE)	0	0,0	0,0	0,0	0	0,0	0,0	0,0
O. Pago (OP+OD)	20.867	43,3	928.323,4	38,5	34.369	52,5	1.725.931,4	41,9
Giros Nominat. (GN)	0	0,0	0,0	0,0	0	0,0	0,0	0,0
<b>Totales</b>	<b>48.165</b>	<b>100,0</b>	<b>2.408.282,5</b>	<b>100,0</b>	<b>65.449</b>	<b>100,0</b>	<b>4.120.930,4</b>	<b>100,0</b>

En 2005 se produjo un incremento significativo en el número de las Órdenes de Pago, posicionándose en el primer lugar (52,5%). Por su parte, si bien se incrementó también el número de las Cartas de Crédito, Créditos Documentarios y Comisiones y Gastos, su importancia relativa se redujo pasando de 51,1% del total al 44,2%, mientras que la utilización de las Letras Avaladas solamente representaron el 1,9% del total de instrumentos canalizados.

Cabe recordar que, históricamente, el uso de Órdenes de Pago era cercano al de las Cartas de Crédito, que siempre ocuparon la primera posición. Sin embargo, en

los años recientes, por causa de algunas medidas internas adoptadas por los bancos centrales miembros, existía una primacía notoria del uso de las Cartas de Crédito sobre el de las Órdenes de Pago (entre 1999 y 2003 representaron siempre más del 80%). Esta situación se revirtió en los dos últimos años con la recuperación de la operativa del Convenio, asociado al tipo de instrumento utilizado por Venezuela.

Respecto a los valores totales canalizados por cada tipo de instrumento en 2005, las Cartas de Crédito, Créditos Documentarios y Comisiones y Gastos mantuvieron el primer lugar como en 2004, alcanzando una participación del 53,5%, mientras que las Órdenes de Pago llegaron al 41,9% y los Pagarés al 3,3%. <sup>8)</sup>

De la distribución de valores por cada tipo de instrumento puede deducirse, en forma primaria, el volumen de emisiones realizadas con pagos a término y con pagos a la vista. En principio, los pagos a la vista se cursan a través de Órdenes de Pagos y Giros Nominativos y los pagos a plazos mediante Cartas de Crédito, Pagarés y Letras Avaladas. Asumiendo este criterio, se concluye que una parte significativa de las transacciones que se efectúan por el Convenio de Pagos se gestaría con algún grado de financiamiento.

Finalmente, no se registraron operaciones mediante giros nominativos (la última operación fue en 2001), ni en pagarés de descuento de instrumentos emitidos a plazo (PE), mecanismo que en 1999 movilizó recursos por U\$S 102 millones y que no registra operaciones desde 2003.

## II.11 Instituciones autorizadas

De acuerdo a la información relevada en la Secretaría General, al 17 de enero de 2006 operaban por el Convenio de Pagos un total de 590 "Instituciones Autorizadas", entendiéndose por tales, según lo establecido en el Reglamento del Convenio de Pagos, todas las sucursales o agencias de cualquier banco comercial que operan directamente.

### CUADRO 10

#### **Número de instituciones autorizadas**

Países	Autorizadas
Argentina	34
Bolivia	37
Brasil	314
Colombia	23
Chile	28
Ecuador	44
México	16
Paraguay	17
Perú	13
Uruguay	25
Venezuela	32
R.Dom.	7
<b>Totales</b>	<b>590</b>

<sup>8)</sup> En el **Anexo Cuadros 8 y 9** se presenta la información estadística discriminada por número, tipo de instrumento y valores correspondientes al año 2005.

### III. EVOLUCIÓN HISTÓRICA DEL FUNCIONAMIENTO DEL CONVENIO DE PAGOS

Considerando las cifras acumuladas por país relativas al funcionamiento del Convenio de Pagos y Créditos Recíprocos a lo largo de toda su historia (período 1966-2005), se puede señalar, según datos del Cuadro 11, que el mayor índice de equilibrio correspondió a Chile (96,7%), seguido de Argentina (88,1%), Bolivia (86,2%), Colombia (83,8%) y Brasil (81,8%).

#### CUADRO 11

#### **Acumulación de débitos y créditos Período: 1966 - 2005**

Miles de dólares y porcentajes

PAÍS	DEBITOS (1)	CREDITOS (2)	SALDOS (3)	DEB+CRE (4)	% (3/4)	INDICE DE EQUILIBRIO
Argentina	41.650.974,3	47.269.565,3	5.618.591,1	88.920.539,6	6,3	88,1
Bolivia	3.509.827,8	3.026.399,2	-483.428,6	6.536.227,0	-7,4	86,2
Brasil	74.390.958,1	60.824.872,0	-13.566.086,1	135.215.830,1	-10,0	81,8
Colombia	12.780.139,4	10.705.225,1	-2.074.914,3	23.485.364,5	-8,8	83,8
Chile	23.163.729,6	22.399.255,4	-764.474,2	45.562.985,0	-1,7	96,7
Ecuador	9.114.389,2	3.287.284,9	-5.827.104,3	12.401.674,1	-47,0	36,1
México	7.535.838,1	16.586.609,9	9.050.771,8	24.122.448,0	37,5	45,4
Paraguay	2.920.836,4	8.266.764,0	5.345.927,6	11.187.600,4	47,8	35,3
Perú	14.171.954,7	8.148.156,3	-6.023.798,4	22.320.111,0	-27,0	57,5
Uruguay	12.952.381,4	20.821.628,0	7.869.246,6	33.774.009,4	23,3	62,2
Venezuela	14.592.231,2	18.866.016,9	4.273.785,6	33.458.248,1	12,8	77,3
R.Dom.	3.503.043,1	84.526,3	-3.418.516,9	3.587.569,4	-95,3	2,4
Totales	220.286.303,4	220.286.303,4	0,0	440.572.606,7	-----	-----

Por su parte, en el Cuadro 12 figuran los datos anuales relacionados con las operaciones cursadas, incluyendo las cifras de comercio intrarregional (importaciones), lo cual permite observar los volúmenes de pagos y su grado de compensación multilateral, así como la vinculación y proporción de los pagos respectivos sobre las importaciones.

La canalización de operaciones por el Convenio fue creciente desde 1966 hasta 1981. En dicho desarrollo fue importante, durante los primeros años de funcionamiento, la incorporación gradual de todos los actuales miembros del Sistema y el perfeccionamiento de las relaciones bilaterales entre los mismos, la cual culminó en el año 1979 cuando la red de posibles líneas bilaterales de crédito entre los bancos centrales miembros de ALADI se completó.

A su vez, con la incorporación de la República Dominicana a partir de 1973, la red de convenios posibles aumentó a 66, de los cuales, con los 9 celebrados por el banco central de ese país, los acuerdos en operación llegaron a 64.



## CUADRO 12

### Estadística histórica del uso del Convenio

Millones de dólares

Años	Transferencias Anticipadas (1)	Divisas Transferidas (2)	Operaciones Canalizadas (3)	% (2/3)	Importaciones Intrarregionales (4)	% (3/4)
1966	0,0	31,4	106,4	29,5	985,0	10,8
1967	0,0	93,8	332,8	28,2	1.008,0	33,0
1968	0,0	129,5	392,1	33,0	1.062,0	36,9
1969	0,0	81,0	481,8	16,8	1.301,0	37,0
1970	15,0	109,6	560,5	19,5	1.354,0	41,4
1971	24,2	136,2	695,2	19,6	1.485,0	46,8
1972	8,7	188,6	979,2	19,3	1.664,0	58,8
1973	10,2	281,3	1.398,4	20,1	2.312,0	60,5
1974	77,7	387,3	2.275,9	17,0	3.930,0	57,9
1975	53,1	661,9	2.384,7	27,8	4.006,0	59,5
1976	105,4	652,3	2.922,9	22,3	4.711,0	62,0
1977	170,1	887,3	3.936,0	22,5	5.962,0	66,0
1978	55,7	1.134,9	4.456,7	25,5	5.939,0	75,0
1979	300,0	1.629,6	6.420,7	25,4	8.671,0	74,0
1980	681,9	2.020,5	8.642,6	23,4	10.529,0	82,1
1981	868,9	2.553,6	9.331,4	27,4	12.199,0	76,5
1982	632,9	2.244,8	7.769,7	28,9	10.620,0	73,2
1983	309,2	1.809,0	6.470,5	28,0	7.698,0	84,1
1984	155,0	2.051,8	6.775,9	30,3	8.543,0	79,3
1985	61,7	1.498,8	6.725,8	22,3	7.533,0	89,3
1986	13,7	1.066,3	6.672,6	16,0	7.674,0	87,0
1987	65,5	1.269,2	7.491,8	16,9	8.496,0	88,2
1988	61,0	1.458,0	8.752,6	16,7	9.914,0	88,3
1989	162,0	2.512,6	10.136,9	24,8	11.147,0	90,9
1990	472,4	3.469,0	10.019,6	34,6	12.551,0	79,8
1991	768,8	2.866,1	11.610,5	24,7	15.715,0	73,9
1992	2.346,9	3.845,3	13.772,2	27,9	20.164,0	68,3
1993	3.293,1	3.823,6	13.175,8	29,0	22.935,0	57,4
1994	3.473,4	3.836,5	11.721,1	32,7	29.228,5	40,1
1995	5.698,1	6.096,5	14.020,2	43,5	35.631,6	39,3
1996	3.887,0	4.176,8	9.621,3	43,4	40.271,2	23,9
1997	3.579,3	3.756,3	7.864,2	47,8	46.979,0	16,7
1998	2.503,1	2.655,0	5.570,2	47,7	45.733,0	12,2
1999	1.735,1	1.923,5	3.930,5	48,9	37.989,5	10,3
2000	1.541,5	1.661,4	3.265,9	50,9	47.157,3	6,9
2001	730,6	840,7	1.472,8	57,1	45.818,4	3,2
2002	523,6	660,2	917,9	71,9	40.157,0	2,3
2003	406,6	528,3	702,3	75,2	44.865,9	1,6
2004	1.912,7	2.233,4	2.402,0	93,0	61.250,0	3,9
2005	3.409,8	3.917,1	4.106,5	95,4	77.672,5	5,3
<b>TOTALES</b>	<b>40.114,0</b>	<b>71.178,8</b>	<b>220.286,3</b>	<b>32,3</b>	<b>762.861,9</b>	<b>28,9</b>

#### **Notas:**

1. Se entiende por Divisas Transferidas la sumatoria de los saldos multilaterales de la compensación, más/menos los resultados de los ajustes derivados de la operación de arreglos bilaterales y los pagos anticipados.
2. Se entiende por Operaciones Cursadas aquellas que realmente pasaron por Convenio, es decir, la sumatoria del total global de los débitos del conjunto de países, más/menos los resultados de los ajustes derivados de la operación de arreglos bilaterales y los pagos anticipados.
3. A partir del año 1998 las cifras de importaciones intrarregionales contienen datos de las importaciones de y desde República Dominicana. Las cifras de importaciones del año 2005 son estimadas.

En 1982 se produce una caída, causada por la crisis de liquidez y del comercio intrarregional producida en ese entonces, comportamiento que, con oscilaciones, permanece hasta 1986, año a partir del cual se recupera la tendencia al crecimiento de los pagos cursados, manteniéndose constante hasta 1992 cuando registra una canalización de 13.772 millones de dólares.

En 1993, no obstante el alto volumen registrado (13.176 millones de dólares), se observa una disminución con relación al año anterior y, en 1994, vuelve a decaer en un 11% respecto al año precedente. En 1995 se recupera el crecimiento de las operaciones cursadas por el Convenio, acumulando un total anual de 14.020 millones de dólares, cifra que representa el más alto valor absoluto registrado hasta el momento.

Sin embargo, a partir de 1996 vuelve a producirse una importante y sostenida caída del total de operaciones cursadas hasta 2003, para revertirse la situación en el 2004 y repetirse igual signo de variación en 2005, fundamentalmente, por el incremento de la canalización de operaciones por parte de Venezuela.

A lo largo de los años de su vigencia se canalizó por el Convenio una cifra acumulada de 220.286,3 millones de dólares. En tal período, del total mencionado se pagaron efectivamente 71.178,8 millones de dólares (divisas transferidas), representando un ahorro en el uso de divisas convertibles del 67,7% como media histórica.

El mayor grado de compensación multilateral global se registró en el año 1986 con un 84% del total canalizado, mientras que el menor valor correspondió al 2005, con un porcentaje del 4,6%.

Con relación al comercio intrarregional, los pagos por el Convenio de Pagos presentan una media histórica del 28,9%. El nivel máximo de cobertura de las importaciones correspondió al año 1989 con un 90,9%. En el año 2005 esta relación alcanzó al 5,3%, algo por encima del valor registrado en 2004 (3,9%) y del mínimo histórico registrado en 2003 (1,6%).

#### IV. ASPECTOS NORMATIVOS E INSTITUCIONALES

En el año 2005 se realizaron la Trigésimo Octava Reunión del Consejo para Asuntos Financieros y Monetarios en Cartagena de Indias, Colombia (ALADI/CFM/XXXVIII/Acta) y la Cuadragésimo Quinta (XLV) y la Cuadragésimo Sexta (XLVI) Reuniones de la Comisión Asesora de Asuntos Financieros y Monetarios (ALADI/CAF/MLV y XLVI/Informes), en Margarita, Venezuela, y en la sede de la ALADI, respectivamente.

En las mencionadas reuniones, los miembros acordaron, entre otras, una serie de encomiendas, propuestas y mandatos para el perfeccionamiento del Convenio de Pagos, el rediseño del SICAP/ALADI y el tratamiento de materias vinculadas a su funcionamiento.

**A N E X O**  
**CONVENIO DE PAGOS Y CRÉDITOS RECÍPROCOS**  
**CUADROS ESTADÍSTICOS**  
**Año 2005**

- CUADRO 1:** Débitos, créditos y saldos por país de la compensación (en dólares)
- CUADRO 2:** Transferencias anticipadas (en dólares)
- CUADRO 3:** Débitos, créditos y saldos por país cuatrimestrales ajustados por pagos anticipados, transferencias multilaterales y arreglos de la compensación (en miles de dólares)
- CUADRO 4:** Débitos, créditos y saldos por país ajustados por pagos anticipados, transferencias multilaterales y arreglos de la compensación (en dólares)
- CUADRO 5:** Totales ajustados de movimientos por períodos y acumulado (en miles de dólares)
- CUADRO 6:** Monto de las Líneas de Crédito Recíproco entre Bancos Centrales suscritos de acuerdo al Sistema de Pagos al 31 de diciembre de 2005 (en miles de dólares)
- CUADRO 7:** Índice de utilización de las líneas bilaterales de crédito recíprocas (en miles de dólares y porcentajes)
- CUADRO 8:** Instrumentos - Débitos - Operaciones canalizadas por el Convenio de Pagos
- CUADRO 9:** Instrumentos - Créditos - Operaciones canalizadas por el Convenio de Pagos



## CUADRO 1

### DÉBITOS, CRÉDITOS Y SALDOS POR PAÍS DE LA COMPENSACIÓN (EN DÓLARES) 2005

País	Débitos	Créditos	SalDOS
<b>Argentina</b>			
Bolivia	297.693,08	1.237.923,73	940.230,65
Brasil	25.811.770,31	12.537.397,37	-13.274.372,94
Colombia	0,00	123.639,87	123.639,87
Chile	4.456.248,05	5.677.537,75	1.221.289,70
Ecuador	1.459.397,93	2.293.854,70	834.456,77
México	0,00	0,00	0,00
Paraguay	1.537.015,29	1.617.734,03	80.718,74
Perú	264.772,96	2.587.863,37	2.323.090,41
Uruguay	1.655.382,99	2.519.540,24	864.157,25
Venezuela	775,11	10.659.955,73	10.659.180,62
R.Dom.	0,00	0,00	0,00
<b>Total</b>	<b>35.483.055,72</b>	<b>39.255.446,79</b>	<b>3.772.391,07</b>
<b>Bolivia</b>			
Argentina	1.237.923,73	297.693,08	-940.230,65
Brasil	1.395.985,03	0,00	-1.395.985,03
Colombia	15.027,48	0,00	-15.027,48
Chile	351.958,24	0,00	-351.958,24
Ecuador	92.327,12	92.120,57	-206,55
México	60,89	0,00	-60,89
Paraguay	45,05	0,00	-45,05
Perú	39.643,42	121.326,40	81.682,98
Uruguay	4.440,51	4.383,83	-56,68
Venezuela	40.755,38	876.376,86	835.621,48
R.Dom.	0,00	0,00	0,00
<b>Total</b>	<b>3.178.166,85</b>	<b>1.391.900,74</b>	<b>-1.786.266,11</b>
<b>Brasil</b>			
Argentina	12.537.397,37	25.811.770,31	13.274.372,94
Bolivia	0,00	1.395.985,03	1.395.985,03
Colombia	1.146.914,77	3.307.827,71	2.160.912,94
Chile	24.685.538,39	31.577.478,23	6.891.939,84
Ecuador	81.484,37	8.106.407,13	8.024.922,76
México	0,00	601.348,07	601.348,07
Paraguay	631.359,34	3.467.963,68	2.836.604,34
Perú	866.602,06	10.305.652,27	9.439.050,21
Uruguay	3.358.458,44	6.908.596,18	3.550.137,74
Venezuela	32.507,52	116.198.613,20	116.166.105,68
R.Dom.	0,00	5.673.452,48	5.673.452,48
<b>Total</b>	<b>43.340.262,26</b>	<b>213.355.094,29</b>	<b>170.014.832,03</b>
<b>Colombia</b>			
Argentina	123.639,87	0,00	-123.639,87
Bolivia	0,00	15.027,48	15.027,48
Brasil	3.307.827,71	1.146.914,77	-2.160.912,94
Chile	479.197,81	457.613,18	-21.584,63
Ecuador	3.275.693,82	4.814.933,22	1.539.239,40
México	83.808,79	0,00	-83.808,79
Paraguay	0,00	0,00	0,00
Perú	733.615,61	1.515.120,50	781.504,89
Uruguay	101.332,40	0,00	-101.332,40
Venezuela	192.658,21	219.858.027,77	219.665.369,56
R.Dom.	0,00	3.992.035,46	3.992.035,46
<b>Total</b>	<b>8.297.774,22</b>	<b>231.799.672,38</b>	<b>223.501.898,16</b>

<b>País</b>	<b>Débitos</b>	<b>Créditos</b>	<b>Saldos</b>
<b>Chile</b>			
Argentina	5.677.537,75	4.456.248,05	-1.221.289,70
Bolivia	0,00	351.958,24	351.958,24
Brasil	31.577.478,23	24.685.538,39	-6.891.939,84
Colombia	457.613,18	479.197,81	21.584,63
Ecuador	4.379.572,30	5.572.301,83	1.192.729,53
México	1.206.288,96	300.834,83	-905.454,13
Paraguay	476.588,46	511.435,24	34.846,78
Perú	3.526.989,69	3.378.464,63	-148.525,06
Uruguay	703.484,21	833.251,60	129.767,39
Venezuela	40.281,38	27.874.062,91	27.833.781,53
R.Dom.	0,00	121.720,75	121.720,75
<b>Total</b>	<b>48.045.834,16</b>	<b>68.565.014,28</b>	<b>20.519.180,12</b>
<b>Ecuador</b>			
Argentina	2.293.854,70	1.459.397,93	-834.456,77
Bolivia	92.120,57	92.327,12	206,55
Brasil	8.106.407,13	81.484,37	-8.024.922,76
Colombia	4.814.933,22	3.275.693,82	-1.539.239,40
Chile	5.572.301,83	4.379.572,30	-1.192.729,53
México	2.099.371,30	0,00	-2.099.371,30
Paraguay	62.294,65	0,00	-62.294,65
Perú	967.396,05	1.034.096,56	66.700,51
Uruguay	32.400,72	118.277,45	85.876,73
Venezuela	1.854.422,89	12.135.794,60	10.281.371,71
R.Dom.	0,00	0,00	0,00
<b>Total</b>	<b>25.895.503,06</b>	<b>22.576.644,15</b>	<b>-3.318.858,91</b>
<b>México</b>			
Argentina	0,00	0,00	0,00
Bolivia	0,00	60,89	60,89
Brasil	601.348,07	0,00	-601.348,07
Colombia	0,00	83.808,79	83.808,79
Chile	300.834,83	1.206.288,96	905.454,13
Ecuador	0,00	2.099.371,30	2.099.371,30
Paraguay	0,00	5,70	5,70
Perú	9.649,88	212.759,68	203.109,80
Uruguay	407.747,09	903.706,17	495.959,08
Venezuela	2.895,73	76.060.408,57	76.057.512,84
R.Dom.	0,00	221.735,09	221.735,09
<b>Total</b>	<b>1.322.475,60</b>	<b>80.788.145,15</b>	<b>79.465.669,55</b>
<b>Paraguay</b>			
Argentina	1.617.734,03	1.537.015,29	-80.718,74
Bolivia	0,00	45,05	45,05
Brasil	3.467.963,68	631.359,34	-2.836.604,34
Colombia	0,00	0,00	0,00
Chile	511.435,24	476.588,46	-34.846,78
Ecuador	0,00	62.294,65	62.294,65
México	5,70	0,00	-5,70
Perú	4.878,06	4.205,45	-672,61
Uruguay	0,00	0,00	0,00
Venezuela	81.544,65	5.025.746,58	4.944.201,93
R.Dom.	0,00	0,00	0,00
<b>Total</b>	<b>5.683.561,36</b>	<b>7.737.254,82</b>	<b>2.053.693,46</b>

<b>País</b>	<b>Débitos</b>	<b>Créditos</b>	<b>Saldos</b>
<b>Perú</b>			
Argentina	2.587.863,37	264.772,96	-2.323.090,41
Bolivia	121.326,40	39.643,42	-81.682,98
Brasil	10.305.652,27	866.602,06	-9.439.050,21
Colombia	1.515.120,50	733.615,61	-781.504,89
Chile	3.378.464,63	3.526.989,69	148.525,06
Ecuador	1.034.096,56	967.396,05	-66.700,51
México	212.759,68	9.649,88	-203.109,80
Paraguay	4.205,45	4.878,06	672,61
Uruguay	237.526,27	269.618,20	32.091,93
Venezuela	414.279,71	13.809.252,76	13.394.973,05
R.Dom.	0,00	781.486,11	781.486,11
<b>Total</b>	<b>19.811.294,84</b>	<b>21.273.904,80</b>	<b>1.462.609,96</b>
<b>Uruguay</b>			
Argentina	2.519.540,24	1.655.382,99	-864.157,25
Bolivia	4.383,83	4.440,51	56,68
Brasil	6.908.596,18	3.358.458,44	-3.550.137,74
Colombia	0,00	101.332,40	101.332,40
Chile	833.251,60	703.484,21	-129.767,39
Ecuador	118.277,45	32.400,72	-85.876,73
México	903.706,17	407.747,09	-495.959,08
Paraguay	0,00	0,00	0,00
Perú	269.618,20	237.526,27	-32.091,93
Venezuela	76,80	788.776,53	788.699,73
R.Dom.	0,00	0,00	0,00
<b>Total</b>	<b>11.557.450,47</b>	<b>7.289.549,16</b>	<b>-4.267.901,31</b>
<b>Venezuela</b>			
Argentina	10.659.955,73	775,11	-10.659.180,62
Bolivia	876.376,86	40.755,38	-835.621,48
Brasil	116.198.613,20	32.507,52	-116.166.105,68
Colombia	219.858.027,77	192.658,21	-219.665.369,56
Chile	27.874.062,91	40.281,38	-27.833.781,53
Ecuador	12.135.794,60	1.854.422,89	-10.281.371,71
México	76.060.408,57	2.895,73	-76.057.512,84
Paraguay	5.025.746,58	81.544,65	-4.944.201,93
Perú	13.809.252,76	414.279,71	-13.394.973,05
Uruguay	788.776,53	76,80	-788.699,73
R.Dom.	0,00	0,00	0,00
<b>Total</b>	<b>483.287.015,51</b>	<b>2.660.197,38</b>	<b>-480.626.818,13</b>
<b>R.Dom.</b>			
Argentina	0,00	0,00	0,00
Bolivia	0,00	0,00	0,00
Brasil	5.673.452,48	0,00	-5.673.452,48
Colombia	3.992.035,46	0,00	-3.992.035,46
Chile	121.720,75	0,00	-121.720,75
Ecuador	0,00	0,00	0,00
México	221.735,09	0,00	-221.735,09
Paraguay	0,00	0,00	0,00
Perú	781.486,11	0,00	-781.486,11
Uruguay	0,00	0,00	0,00
Venezuela	0,00	0,00	0,00
<b>Total</b>	<b>10.790.429,89</b>	<b>0,00</b>	<b>-10.790.429,89</b>
<b>Total General</b>	<b>696.692.823,94</b>	<b>696.692.823,94</b>	<b>0,00</b>

## CUADRO 2

### TRANSFERENCIAS ANTICIPADAS (EN DÓLARES) 2005

Remesó	Recibió	Fecha	Parciales	Subtotales	Totales
<b>Argentina</b>					68.190.000,00
	<b>Brasil</b>			66.450.000,00	
		27/01/2005	4.800.000,00		
		04/02/2005	2.500.000,00		
		28/03/2005	9.500.000,00		
		08/04/2005	5.000.000,00		
		25/04/2005	3.200.000,00		
		31/05/2005	7.000.000,00		
		17/06/2005	2.000.000,00		
		27/06/2005	2.300.000,00		
		05/07/2005	700.000,00		
		11/07/2005	1.800.000,00		
		18/07/2005	450.000,00		
		25/07/2005	1.400.000,00		
		01/08/2005	1.100.000,00		
		08/08/2005	1.100.000,00		
		18/08/2005	1.700.000,00		
		12/09/2005	600.000,00		
		14/09/2005	1.500.000,00		
		23/09/2005	1.500.000,00		
		29/09/2005	800.000,00		
		07/10/2005	2.100.000,00		
		13/10/2005	2.000.000,00		
		21/10/2005	1.500.000,00		
		27/10/2005	1.300.000,00		
		04/11/2005	2.000.000,00		
		15/11/2005	1.700.000,00		
		21/11/2005	1.400.000,00		
		28/11/2005	2.000.000,00		
		01/12/2005	1.500.000,00		
		13/12/2005	2.000.000,00		
	<b>Chile</b>			1.740.000,00	
		27/06/2005	500.000,00		
		18/07/2005	350.000,00		
		18/08/2005	190.000,00		
		29/09/2005	100.000,00		
		07/10/2005	400.000,00		
		21/10/2005	200.000,00		



Remesó	Recibió	Fecha	Parciales	Subtotales	Totales
<b>Bolivia</b>					<b>23.229.452,08</b>
	<b>Argentina</b>			5.539.614,39	
		11/01/2005	130.302,15		
		19/01/2005	111.770,00		
		10/02/2005	75.905,81		
		22/02/2005	419.279,13		
		01/03/2005	104.934,73		
		10/03/2005	171.775,94		
		18/03/2005	148.472,40		
		23/03/2005	141.986,95		
		05/04/2005	84.822,32		
		07/04/2005	154.509,29		
		11/04/2005	138.472,78		
		20/04/2005	100.811,16		
		18/05/2005	119.887,56		
		20/05/2005	143.654,88		
		25/05/2005	113.636,72		
		31/05/2005	209.360,47		
		05/06/2005	185.117,36		
		07/06/2005	81.363,80		
		12/07/2005	79.511,21		
		18/07/2005	208.218,76		
		21/07/2005	169.832,76		
		01/08/2005	117.839,80		
		22/08/2005	106.599,56		
		08/09/2005	247.066,30		
		15/09/2005	306.928,18		
		27/09/2005	156.662,70		
		05/10/2005	195.130,43		
		18/10/2005	106.394,05		
		01/11/2005	159.648,44		
		15/11/2005	213.215,81		
		25/11/2005	317.660,93		
		08/12/2005	246.097,08		
		13/12/2005	272.744,93		
	<b>Brasil</b>			14.476.844,69	
		13/01/2005	777.386,69		
		25/01/2005	530.668,63		
		15/02/2005	515.452,65		
		01/03/2005	891.198,63		
		21/03/2005	516.840,27		
		31/03/2005	1.397.087,62		
		15/04/2005	618.480,63		
		20/04/2005	127.584,93		
		11/05/2005	795.211,77		
		25/05/2005	793.138,36		
		06/06/2005	604.639,85		
		15/06/2005	505.462,38		
		22/06/2005	994.365,26		
		07/07/2005	774.546,77		
		01/08/2005	607.396,07		
		10/08/2005	807.727,46		
		22/08/2005	489.090,68		
		22/09/2005	508.295,03		
		29/09/2005	532.141,06		
		27/10/2005	593.633,25		
		21/11/2005	523.111,86		
		06/12/2005	573.384,84		
	<b>Colombia</b>			586.480,86	
		15/03/2005	36.109,97		
		05/04/2005	69.882,46		
		18/05/2005	24.432,80		
		20/05/2005	15.697,00		
		02/06/2005	134.070,80		
		15/06/2005	50.460,22		
		01/07/2005	55.283,94		
		14/07/2005	18.610,19		
		27/07/2005	103.115,94		
		17/08/2005	47.000,59		
		15/09/2005	14.794,00		
		08/12/2005	17.022,95		

Continuación: Bolivia con...

Remesó	Recibió	Fecha	Parciales	Subtotales	Totales
	<b>Chile</b>			1.359.624,52	
		11/01/2005	104.429,23		
		19/01/2005	19.332,00		
		21/01/2005	13.440,00		
		10/02/2005	55.316,33		
		28/02/2005	94.720,21		
		23/03/2005	15.000,00		
		31/03/2005	46.486,49		
		05/04/2005	45.213,02		
		09/05/2005	18.560,01		
		18/05/2005	20.209,69		
		31/05/2005	106.615,08		
		02/06/2005	36.420,00		
		15/06/2005	67.003,22		
		20/06/2005	33.570,00		
		21/06/2005	44.760,00		
		05/07/2005	96.744,34		
		12/07/2005	43.896,98		
		18/07/2005	15.259,76		
		17/08/2005	46.023,70		
		22/08/2005	103.928,00		
		15/09/2005	41.697,84		
		13/10/2005	55.207,12		
		24/10/2005	46.658,54		
		25/11/2005	44.312,40		
		01/12/2005	121.607,56		
		14/12/2005	12.461,00		
		19/12/2005	10.752,00		
	<b>Ecuador</b>			212.315,64	
		17/02/2005	22.665,87		
		20/06/2005	11.426,60		
		20/07/2005	40.984,28		
		17/08/2005	45.388,33		
		11/10/2005	46.244,59		
		19/12/2005	45.605,97		
	<b>México</b>			210.733,51	
		17/02/2005	77.621,23		
		20/04/2005	13.980,00		
		04/11/2005	88.737,28		
		08/12/2005	30.395,00		
	<b>Paraguay</b>			73.594,86	
		31/05/2005	14.579,29		
		22/08/2005	44.549,87		
		15/11/2005	14.465,70		
	<b>Perú</b>			432.225,57	
		19/01/2005	22.137,06		
		24/01/2005	12.887,16		
		29/03/2005	19.329,27		
		20/04/2005	1.329,15		
		07/06/2005	12.831,22		
		20/06/2005	165.093,62		
		15/09/2005	61.828,16		
		27/10/2005	46.293,99		
		15/11/2005	73.535,47		
		01/12/2005	16.960,47		
	<b>Uruguay</b>			338.018,04	
		19/01/2005	53.001,56		
		18/02/2005	51.464,06		
		12/04/2005	47.113,18		
		09/05/2005	51.464,06		
		20/05/2005	102.884,38		
		12/07/2005	32.090,80		

Remesó	Recibió	Fecha	Parciales	Subtotales	Totales
<b>Colombia</b>					<b>10.397.751,23</b>
	<b>Argentina</b>			1.234.475,76	
		11/03/2005	138.000,00		
		28/07/2005	208.000,00		
		26/09/2005	123.088,92		
		04/10/2005	202.386,84		
		18/10/2005	109.000,00		
		27/10/2005	100.000,00		
		16/11/2005	102.000,00		
		25/11/2005	132.000,00		
		15/12/2005	120.000,00		
	<b>Brasil</b>			7.806.012,89	
		05/01/2005	300.500,00		
		11/01/2005	488.000,00		
		18/04/2005	111.000,00		
		03/05/2005	163.000,00		
		06/05/2005	138.000,00		
		16/05/2005	253.000,00		
		01/06/2005	103.000,00		
		13/06/2005	168.000,00		
		16/06/2005	215.261,99		
		27/06/2005	249.063,05		
		11/07/2005	115.458,58		
		14/07/2005	115.429,17		
		18/07/2005	561.943,55		
		27/07/2005	952.022,79		
		02/08/2005	867.000,00		
		10/08/2005	171.951,92		
		12/09/2005	173.528,03		
		22/09/2005	242.853,81		
		25/10/2005	1.030.000,00		
		04/11/2005	103.000,00		
		08/11/2005	160.000,00		
		17/11/2005	320.000,00		
		30/11/2005	255.000,00		
		02/12/2005	413.000,00		
		15/12/2005	136.000,00		
	<b>Ecuador</b>			498.262,58	
		07/02/2005	126.000,00		
		16/08/2005	142.626,83		
		08/09/2005	116.635,75		
		15/12/2005	113.000,00		
	<b>México</b>			627.000,00	
		17/02/2005	280.000,00		
		08/06/2005	347.000,00		
	<b>Perú</b>			128.000,00	
		17/02/2005	128.000,00		
	<b>Uruguay</b>			104.000,00	
		03/06/2005	104.000,00		

Remesó	Recibió	Fecha	Parciales	Subtotales	Totales
<b>Chile</b>					<b>56.150.000,00</b>
	<b>Argentina</b>			800.000,00	
		02/08/2005	50.000,00		
		13/09/2005	350.000,00		
		21/09/2005	100.000,00		
		06/12/2005	100.000,00		
		13/12/2005	150.000,00		
		20/12/2005	50.000,00		
	<b>Brasil</b>			47.550.000,00	
		11/01/2005	250.000,00		
		18/01/2005	2.450.000,00		
		25/01/2005	2.050.000,00		
		01/02/2005	1.950.000,00		
		08/02/2005	3.100.000,00		
		22/02/2005	600.000,00		
		01/03/2005	650.000,00		
		08/03/2005	850.000,00		
		15/03/2005	850.000,00		
		29/03/2005	1.350.000,00		
		05/04/2005	1.100.000,00		
		12/04/2005	1.100.000,00		
		19/04/2005	50.000,00		
		10/05/2005	400.000,00		
		17/05/2005	350.000,00		
		31/05/2005	300.000,00		
		07/06/2005	1.550.000,00		
		14/06/2005	2.650.000,00		
		21/06/2005	2.000.000,00		
		29/06/2005	200.000,00		
		05/07/2005	300.000,00		
		12/07/2005	1.200.000,00		
		26/07/2005	150.000,00		
		02/08/2005	450.000,00		
		23/08/2005	2.300.000,00		
		13/09/2005	800.000,00		
		21/09/2005	3.200.000,00		
		27/09/2005	1.850.000,00		
		18/10/2005	1.000.000,00		
		25/10/2005	4.200.000,00		
		08/11/2005	150.000,00		
		22/11/2005	700.000,00		
		29/11/2005	2.050.000,00		
		06/12/2005	550.000,00		
		13/12/2005	950.000,00		
		20/12/2005	3.900.000,00		
	<b>Colombia</b>			1.300.000,00	
		08/03/2005	150.000,00		
		15/03/2005	50.000,00		
		22/03/2005	100.000,00		
		26/07/2005	150.000,00		
		21/09/2005	200.000,00		
		04/10/2005	350.000,00		
		18/10/2005	200.000,00		
		15/11/2005	50.000,00		
		06/12/2005	50.000,00		
	<b>Ecuador</b>			800.000,00	
		18/01/2005	50.000,00		
		25/05/2005	150.000,00		
		21/09/2005	250.000,00		
		12/10/2005	100.000,00		
		08/11/2005	150.000,00		
		15/11/2005	50.000,00		
		20/12/2005	50.000,00		
	<b>México</b>			950.000,00	
		05/04/2005	200.000,00		
		04/10/2005	50.000,00		
		02/11/2005	650.000,00		
		22/11/2005	50.000,00		

Continuación: Chile con...

Remesó	Recibió	Fecha	Parciales	Subtotales	Totales
	<b>Paraguay</b>			50.000,00	
		17/05/2005	50.000,00		
	<b>Perú</b>			4.400.000,00	
		01/02/2005	50.000,00		
		15/02/2005	200.000,00		
		08/03/2005	100.000,00		
		05/04/2005	150.000,00		
		12/04/2005	550.000,00		
		19/04/2005	50.000,00		
		10/05/2005	300.000,00		
		17/05/2005	100.000,00		
		25/05/2005	50.000,00		
		07/06/2005	600.000,00		
		29/06/2005	600.000,00		
		12/07/2005	200.000,00		
		19/07/2005	600.000,00		
		09/08/2005	100.000,00		
		17/08/2005	100.000,00		
		13/09/2005	50.000,00		
		12/10/2005	50.000,00		
		15/11/2005	400.000,00		
		06/12/2005	100.000,00		
		20/12/2005	50.000,00		
	<b>Uruguay</b>			300.000,00	
		08/02/2005	100.000,00		
		14/06/2005	50.000,00		
		17/08/2005	50.000,00		
		25/10/2005	100.000,00		

Remesó	Recibió	Fecha	Parciales	Subtotales	Totales
<b>Ecuador</b>					131.827.855,96
	<b>Argentina</b>			14.604.694,00	
		11/01/2005	114.124,00		
		18/01/2005	22.856,00		
		25/01/2005	103.852,00		
		10/02/2005	1.731.632,00		
		15/02/2005	3.421.593,00		
		22/02/2005	277.585,00		
		01/03/2005	146.744,00		
		08/03/2005	44.673,00		
		15/03/2005	44.220,00		
		29/03/2005	27.963,00		
		05/04/2005	12.448,00		
		12/04/2005	269.900,00		
		19/04/2005	59.629,00		
		17/05/2005	38.400,00		
		24/05/2005	268.998,00		
		31/05/2005	83.528,00		
		07/06/2005	89.543,00		
		14/06/2005	131.705,00		
		21/06/2005	247.967,00		
		29/06/2005	62.871,00		
		05/07/2005	117.723,00		
		12/07/2005	82.313,00		
		19/07/2005	17.400,00		
		27/07/2005	217.646,00		
		02/08/2005	35.406,00		
		09/08/2005	1.747.784,00		
		16/08/2005	3.512.674,00		
		13/09/2005	31.664,00		
		29/09/2005	198.606,00		
		18/10/2005	75.690,00		
		26/10/2005	457.387,00		
		08/11/2005	159.151,00		
		15/11/2005	19.094,00		
		29/11/2005	128.309,00		
		13/12/2005	574.040,00		
		20/12/2005	29.576,00		
	<b>Bolivia</b>			406.017,54	
		12/04/2005	46.200,00		
		24/05/2005	7.279,00		
		27/07/2005	72.719,00		
		29/09/2005	71.519,60		
		26/10/2005	60.926,74		
		08/11/2005	25.524,04		
		29/11/2005	48.493,16		
		13/12/2005	73.356,00		
	<b>Brasil</b>			84.601.816,00	
		11/01/2005	4.406.870,00		
		18/01/2005	520.760,00		
		25/01/2005	774.556,00		
		01/02/2005	1.566.842,00		
		10/02/2005	646.540,00		
		15/02/2005	13.938.181,00		
		22/02/2005	565.811,00		
		01/03/2005	1.529.753,00		
		08/03/2005	1.757.535,00		
		15/03/2005	779.286,00		
		22/03/2005	148.136,00		
		29/03/2005	1.753.817,00		
		05/04/2005	842.285,00		
		12/04/2005	3.741.400,00		
		19/04/2005	1.079.542,00		
		17/05/2005	2.560.213,00		
		24/05/2005	523.100,00		
		31/05/2005	347.692,00		
		07/06/2005	2.632.844,00		
		14/06/2005	871.571,00		
		21/06/2005	1.167.575,00		
		29/06/2005	910.832,00		
		05/07/2005	1.044.802,00		
		12/07/2005	4.385.591,00		
		19/07/2005	801.400,00		
		27/07/2005	1.546.931,00		

Continuación: Ecuador con...

Remesó	Recibió	Fecha	Parciales	Subtotales	Totales
		02/08/2005	619.507,00		
		09/08/2005	1.469.341,00		
		16/08/2005	13.915.365,00		
		13/09/2005	353.017,00		
		29/09/2005	2.009.805,00		
		18/10/2005	5.239.691,00		
		26/10/2005	1.580.089,00		
		08/11/2005	2.320.441,00		
		15/11/2005	726.114,00		
		29/11/2005	795.619,00		
		13/12/2005	3.137.750,00		
		20/12/2005	1.591.212,00		
	<b>Colombia</b>			16.386.295,00	
		11/01/2005	727.590,00		
		18/01/2005	249.336,00		
		25/01/2005	753.000,00		
		10/02/2005	886.787,00		
		15/02/2005	181.143,00		
		22/02/2005	556.533,00		
		01/03/2005	140.790,00		
		08/03/2005	292.001,00		
		15/03/2005	27.325,00		
		22/03/2005	858.395,00		
		29/03/2005	928.863,00		
		05/04/2005	85.467,00		
		12/04/2005	132.900,00		
		19/04/2005	708.946,00		
		17/05/2005	174.153,00		
		24/05/2005	502.891,00		
		31/05/2005	638.378,00		
		07/06/2005	37.651,00		
		14/06/2005	157.364,00		
		21/06/2005	794.524,00		
		29/06/2005	236.517,00		
		05/07/2005	135.358,00		
		12/07/2005	67.341,00		
		19/07/2005	3.600,00		
		27/07/2005	879.371,00		
		02/08/2005	284.955,00		
		09/08/2005	728.444,00		
		13/09/2005	1.279.725,00		
		29/09/2005	750.215,00		
		18/10/2005	1.546.465,00		
		26/10/2005	256.632,00		
		15/11/2005	136.648,00		
		29/11/2005	781.149,00		
		13/12/2005	442.141,00		
		20/12/2005	23.697,00		
	<b>Chile</b>			5.582.027,00	
		11/01/2005	102.975,00		
		25/01/2005	249.210,00		
		01/02/2005	270.170,00		
		10/02/2005	58.008,00		
		22/02/2005	143.866,00		
		01/03/2005	187.112,00		
		08/03/2005	60.644,00		
		15/03/2005	174.749,00		
		22/03/2005	113.998,00		
		29/03/2005	251.630,00		
		05/04/2005	207.387,00		
		19/04/2005	82.018,00		
		17/05/2005	79.952,00		
		31/05/2005	155.110,00		
		07/06/2005	164.901,00		
		14/06/2005	334.227,00		
		21/06/2005	40.417,00		
		29/06/2005	90.801,00		
		05/07/2005	69.953,00		
		12/07/2005	400.647,00		
		19/07/2005	217.300,00		
		27/07/2005	43.838,00		
		02/08/2005	100.737,00		
		16/08/2005	60.744,00		
		13/09/2005	20.204,00		
		29/09/2005	337.954,00		
		26/10/2005	312.132,00		
		29/11/2005	96.085,00		
		13/12/2005	1.155.258,00		

Continuación: Ecuador con...

Remesó	Recibió	Fecha	Parciales	Subtotales	Totales
	<b>México</b>			7.674.591,44	
		18/01/2005	40.181,37		
		01/02/2005	94.645,00		
		10/02/2005	761.153,00		
		15/03/2005	1.256.815,00		
		05/04/2005	1.134.256,00		
		17/05/2005	904.659,00		
		14/06/2005	1.928.576,00		
		29/06/2005	606.375,00		
		29/09/2005	15.134,00		
		18/10/2005	797.012,00		
		26/10/2005	61.686,25		
		29/11/2005	40.998,92		
		20/12/2005	33.099,90		
	<b>Paraguay</b>			164.627,14	
		22/02/2005	29.702,97		
		18/10/2005	59.825,47		
		08/11/2005	75.098,70		
	<b>Perú</b>			2.076.936,00	
		01/02/2005	24.736,00		
		15/02/2005	142.697,00		
		01/03/2005	12.644,00		
		08/03/2005	93.694,00		
		05/04/2005	36.768,00		
		17/05/2005	158.360,00		
		24/05/2005	786,00		
		07/06/2005	364.768,00		
		14/06/2005	71.175,00		
		21/06/2005	28.970,00		
		05/07/2005	61.807,00		
		27/07/2005	21.122,00		
		09/08/2005	64.656,00		
		16/08/2005	46.740,00		
		29/09/2005	147.840,00		
		18/10/2005	19.964,00		
		26/10/2005	158.731,00		
		08/11/2005	187.715,00		
		15/11/2005	108.282,00		
		29/11/2005	255.366,00		
		13/12/2005	11.626,00		
		20/12/2005	58.489,00		
	<b>Uruguay</b>			330.851,84	
		11/01/2005	18.396,50		
		25/01/2005	500,00		
		26/10/2005	284.046,10		
		08/11/2005	27.909,24		



Remesó	Recibió	Fecha	Parciales	Subtotales	Totales
<b>Paraguay</b>					44.355.906,57
	<b>Argentina</b>			3.566.446,05	
		24/01/2005	51.630,00		
		18/02/2005	185.400,00		
		22/03/2005	445.530,00		
		15/04/2005	242.240,00		
		17/05/2005	216.230,00		
		09/06/2005	131.423,00		
		29/06/2005	101.250,00		
		22/07/2005	379.130,00		
		08/08/2005	283.190,00		
		19/08/2005	111.635,16		
		14/09/2005	378.700,00		
		30/09/2005	75.993,00		
		26/10/2005	255.497,64		
		01/11/2005	107.064,33		
		06/12/2005	232.392,53		
		21/12/2005	369.140,39		
	<b>Brasil</b>			35.640.319,35	
		24/01/2005	812.410,00		
		18/02/2005	754.800,00		
		22/03/2005	778.840,00		
		15/04/2005	439.740,00		
		20/04/2005	353.776,00		
		17/05/2005	11.989.310,00		
		31/05/2005	93.619,00		
		09/06/2005	821.217,00		
		29/06/2005	926.070,00		
		22/07/2005	353.900,00		
		08/08/2005	1.786.050,00		
		19/08/2005	191.562,04		
		14/09/2005	371.500,00		
		30/09/2005	944.570,00		
		26/10/2005	1.449.791,93		
		01/11/2005	11.594.759,12		
		06/12/2005	868.046,08		
		21/12/2005	1.110.358,18		
	<b>Chile</b>			2.939.138,20	
		24/01/2005	53.750,00		
		18/02/2005	137.000,00		
		22/03/2005	142.920,00		
		15/04/2005	594.755,00		
		31/05/2005	114.537,00		
		09/06/2005	374.001,00		
		29/06/2005	79.995,10		
		22/07/2005	210.660,00		
		08/08/2005	292.765,06		
		14/09/2005	15.080,92		
		30/09/2005	209.210,00		
		26/10/2005	263.008,95		
		01/11/2005	155.486,70		
		06/12/2005	91.331,91		
		21/12/2005	204.636,56		
	<b>México</b>			7.935,80	
		26/10/2005	7.935,80		
	<b>Perú</b>			4.725,49	
		09/06/2005	787,33		
		29/06/2005	788,09		
		08/08/2005	786,87		
		30/09/2005	788,87		
		01/11/2005	787,32		
		06/12/2005	787,01		
	<b>Venezuela</b>			2.197.341,68	
		23/05/2005	1.200.647,03		
		31/05/2005	996.694,65		

Remesó	Recibió	Fecha	Parciales	Subtotales	Totales
<b>Perú</b>					93.590.000,00
	<b>Argentina</b>			12.380.000,00	
		07/01/2005	20.000,00		
		11/01/2005	40.000,00		
		18/01/2005	85.000,00		
		20/01/2005	120.000,00		
		25/01/2005	30.000,00		
		01/02/2005	50.000,00		
		03/02/2005	40.000,00		
		08/02/2005	10.000,00		
		15/02/2005	95.000,00		
		17/02/2005	10.000,00		
		22/02/2005	55.000,00		
		24/02/2005	50.000,00		
		01/03/2005	40.000,00		
		03/03/2005	45.000,00		
		08/03/2005	80.000,00		
		10/03/2005	15.000,00		
		15/03/2005	450.000,00		
		17/03/2005	35.000,00		
		22/03/2005	110.000,00		
		29/03/2005	15.000,00		
		01/04/2005	65.000,00		
		06/04/2005	160.000,00		
		19/04/2005	560.000,00		
		20/04/2005	85.000,00		
		05/05/2005	585.000,00		
		10/05/2005	1.080.000,00		
		26/05/2005	65.000,00		
		31/05/2005	40.000,00		
		02/06/2005	400.000,00		
		14/06/2005	50.000,00		
		16/06/2005	65.000,00		
		21/06/2005	225.000,00		
		23/06/2005	105.000,00		
		28/06/2005	95.000,00		
		01/07/2005	45.000,00		
		05/07/2005	50.000,00		
		07/07/2005	15.000,00		
		12/07/2005	150.000,00		
		19/07/2005	70.000,00		
		26/07/2005	30.000,00		
		02/08/2005	120.000,00		
		04/08/2005	285.000,00		
		09/08/2005	105.000,00		
		11/08/2005	330.000,00		
		06/09/2005	15.000,00		
		09/09/2005	245.000,00		
		15/09/2005	15.000,00		
		20/09/2005	1.950.000,00		
		22/09/2005	10.000,00		
		27/09/2005	40.000,00		
		29/09/2005	420.000,00		
		04/10/2005	225.000,00		
		11/10/2005	125.000,00		
		18/10/2005	230.000,00		
		20/10/2005	40.000,00		
		28/10/2005	215.000,00		
		03/11/2005	60.000,00		
		08/11/2005	1.510.000,00		
		15/11/2005	285.000,00		
		17/11/2005	60.000,00		
		25/11/2005	95.000,00		
		01/12/2005	155.000,00		
		06/12/2005	240.000,00		
		09/12/2005	110.000,00		
		13/12/2005	85.000,00		
		20/12/2005	75.000,00		
	<b>Bolivia</b>			405.000,00	
		07/01/2005	30.000,00		
		10/05/2005	55.000,00		
		12/05/2005	45.000,00		
		19/05/2005	25.000,00		
		09/06/2005	60.000,00		
		14/06/2005	55.000,00		
		16/08/2005	135.000,00		

Continuación: Perú con...

Remesó	Recibió	Fecha	Parciales	Subtotales	Totales
	<b>Brasil</b>			64.955.000,00	
		07/01/2005	935.000,00		
		13/01/2005	210.000,00		
		18/01/2005	170.000,00		
		20/01/2005	205.000,00		
		25/01/2005	1.010.000,00		
		27/01/2005	120.000,00		
		01/02/2005	40.000,00		
		03/02/2005	25.000,00		
		08/02/2005	75.000,00		
		15/02/2005	355.000,00		
		17/02/2005	170.000,00		
		24/02/2005	120.000,00		
		01/03/2005	120.000,00		
		03/03/2005	1.860.000,00		
		08/03/2005	1.105.000,00		
		10/03/2005	650.000,00		
		15/03/2005	270.000,00		
		17/03/2005	325.000,00		
		22/03/2005	170.000,00		
		29/03/2005	870.000,00		
		31/03/2005	390.000,00		
		01/04/2005	5.150.000,00		
		06/04/2005	6.370.000,00		
		07/04/2005	2.385.000,00		
		12/04/2005	910.000,00		
		14/04/2005	190.000,00		
		19/04/2005	175.000,00		
		20/04/2005	265.000,00		
		05/05/2005	105.000,00		
		10/05/2005	30.000,00		
		12/05/2005	170.000,00		
		17/05/2005	800.000,00		
		19/05/2005	135.000,00		
		24/05/2005	110.000,00		
		26/05/2005	485.000,00		
		31/05/2005	490.000,00		
		02/06/2005	880.000,00		
		07/06/2005	6.210.000,00		
		09/06/2005	5.615.000,00		
		14/06/2005	185.000,00		
		16/06/2005	230.000,00		
		21/06/2005	820.000,00		
		23/06/2005	340.000,00		
		28/06/2005	875.000,00		
		01/07/2005	750.000,00		
		05/07/2005	1.235.000,00		
		07/07/2005	10.000,00		
		12/07/2005	535.000,00		
		14/07/2005	530.000,00		
		19/07/2005	140.000,00		
		21/07/2005	645.000,00		
		26/07/2005	240.000,00		
		02/08/2005	745.000,00		
		04/08/2005	365.000,00		
		09/08/2005	235.000,00		
		11/08/2005	365.000,00		
		16/08/2005	710.000,00		
		18/08/2005	455.000,00		
		06/09/2005	95.000,00		
		09/09/2005	125.000,00		
		13/09/2005	320.000,00		
		15/09/2005	1.470.000,00		
		20/09/2005	205.000,00		
		22/09/2005	135.000,00		
		27/09/2005	755.000,00		
		29/09/2005	260.000,00		
		04/10/2005	150.000,00		
		06/10/2005	185.000,00		
		11/10/2005	2.420.000,00		
		13/10/2005	255.000,00		
		18/10/2005	305.000,00		
		20/10/2005	35.000,00		
		25/10/2005	1.565.000,00		
		28/10/2005	400.000,00		
		02/11/2005	1.445.000,00		

Continuación: Perú con...

Remesó	Recibió	Fecha	Parciales	Subtotales	Totales
		03/11/2005	575.000,00		
		08/11/2005	40.000,00		
		10/11/2005	190.000,00		
		15/11/2005	1.515.000,00		
		17/11/2005	105.000,00		
		22/11/2005	375.000,00		
		25/11/2005	680.000,00		
		01/12/2005	245.000,00		
		06/12/2005	715.000,00		
		09/12/2005	545.000,00		
		13/12/2005	215.000,00		
		15/12/2005	270.000,00		
		20/12/2005	280.000,00		
	<b>Colombia</b>			7.585.000,00	
		07/01/2005	50.000,00		
		13/01/2005	50.000,00		
		18/01/2005	65.000,00		
		25/01/2005	90.000,00		
		27/01/2005	55.000,00		
		01/02/2005	15.000,00		
		03/02/2005	10.000,00		
		08/02/2005	70.000,00		
		22/02/2005	90.000,00		
		24/02/2005	15.000,00		
		01/03/2005	180.000,00		
		03/03/2005	100.000,00		
		08/03/2005	15.000,00		
		10/03/2005	50.000,00		
		15/03/2005	165.000,00		
		17/03/2005	155.000,00		
		22/03/2005	260.000,00		
		29/03/2005	55.000,00		
		31/03/2005	95.000,00		
		01/04/2005	25.000,00		
		06/04/2005	25.000,00		
		12/04/2005	115.000,00		
		19/04/2005	385.000,00		
		20/04/2005	140.000,00		
		05/05/2005	15.000,00		
		17/05/2005	595.000,00		
		24/05/2005	145.000,00		
		26/05/2005	15.000,00		
		31/05/2005	70.000,00		
		23/06/2005	490.000,00		
		28/06/2005	35.000,00		
		05/07/2005	25.000,00		
		07/07/2005	75.000,00		
		12/07/2005	45.000,00		
		14/07/2005	85.000,00		
		19/07/2005	45.000,00		
		21/07/2005	500.000,00		
		26/07/2005	50.000,00		
		02/08/2005	50.000,00		
		04/08/2005	160.000,00		
		09/08/2005	25.000,00		
		11/08/2005	35.000,00		
		16/08/2005	15.000,00		
		18/08/2005	125.000,00		
		09/09/2005	80.000,00		
		13/09/2005	390.000,00		
		20/09/2005	95.000,00		
		22/09/2005	10.000,00		
		04/10/2005	245.000,00		
		06/10/2005	45.000,00		
		18/10/2005	30.000,00		
		20/10/2005	20.000,00		
		03/11/2005	40.000,00		
		08/11/2005	45.000,00		
		10/11/2005	115.000,00		
		17/11/2005	15.000,00		
		22/11/2005	20.000,00		
		25/11/2005	240.000,00		
		29/11/2005	605.000,00		
		01/12/2005	30.000,00		
		06/12/2005	200.000,00		
		09/12/2005	90.000,00		
		15/12/2005	360.000,00		
		20/12/2005	35.000,00		

Continuación: Perú con...

Remesó	Recibió	Fecha	Parciales	Subtotales	Totales
	<b>Chile</b>			5.455.000,00	
		11/01/2005	55.000,00		
		13/01/2005	55.000,00		
		18/01/2005	40.000,00		
		20/01/2005	110.000,00		
		25/01/2005	10.000,00		
		27/01/2005	100.000,00		
		08/02/2005	205.000,00		
		17/02/2005	30.000,00		
		22/02/2005	65.000,00		
		24/02/2005	175.000,00		
		01/03/2005	225.000,00		
		03/03/2005	875.000,00		
		22/03/2005	75.000,00		
		31/05/2005	15.000,00		
		09/06/2005	370.000,00		
		16/06/2005	10.000,00		
		21/06/2005	15.000,00		
		02/08/2005	75.000,00		
		09/09/2005	145.000,00		
		20/09/2005	20.000,00		
		04/10/2005	545.000,00		
		18/10/2005	1.175.000,00		
		20/10/2005	100.000,00		
		25/10/2005	160.000,00		
		28/10/2005	185.000,00		
		02/11/2005	15.000,00		
		03/11/2005	80.000,00		
		17/11/2005	100.000,00		
		25/11/2005	40.000,00		
		29/11/2005	25.000,00		
		01/12/2005	360.000,00		
	<b>Ecuador</b>			510.000,00	
		11/01/2005	15.000,00		
		18/01/2005	30.000,00		
		20/01/2005	75.000,00		
		25/01/2005	20.000,00		
		08/02/2005	35.000,00		
		10/03/2005	25.000,00		
		15/03/2005	10.000,00		
		29/03/2005	45.000,00		
		19/04/2005	75.000,00		
		26/05/2005	35.000,00		
		28/06/2005	75.000,00		
		19/07/2005	35.000,00		
		13/09/2005	15.000,00		
		17/11/2005	20.000,00		
	<b>México</b>			1.390.000,00	
		07/01/2005	80.000,00		
		18/01/2005	65.000,00		
		25/01/2005	80.000,00		
		27/01/2005	50.000,00		
		01/02/2005	15.000,00		
		03/02/2005	15.000,00		
		08/02/2005	30.000,00		
		01/03/2005	25.000,00		
		15/03/2005	25.000,00		
		17/03/2005	10.000,00		
		31/03/2005	145.000,00		
		06/04/2005	30.000,00		
		12/04/2005	120.000,00		
		10/05/2005	25.000,00		
		17/05/2005	100.000,00		
		07/06/2005	175.000,00		
		28/06/2005	15.000,00		
		02/08/2005	30.000,00		
		22/09/2005	25.000,00		
		06/12/2005	330.000,00		
	<b>Paraguay</b>			130.000,00	
		07/01/2005	70.000,00		
		25/01/2005	60.000,00		

Continuación: Perú con...

Remesó	Recibió	Fecha	Parciales	Subtotales	Totales
	<b>Uruguay</b>			780.000,00	
		07/01/2005	90.000,00		
		20/01/2005	110.000,00		
		24/02/2005	20.000,00		
		17/03/2005	75.000,00		
		19/05/2005	115.000,00		
		02/06/2005	35.000,00		
		16/06/2005	115.000,00		
		23/06/2005	95.000,00		
		15/09/2005	125.000,00		

Remesó	Recibió	Fecha	Parciales	Subtotales	Totales
<b>Uruguay</b>					44.059.421,65
	<b>Argentina</b>			7.150.163,00	
		12/01/2005	290.000,00		
		25/01/2005	275.000,00		
		18/02/2005	530.000,00		
		28/02/2005	312.000,00		
		15/03/2005	450.000,00		
		28/03/2005	103.000,00		
		31/03/2005	350.000,00		
		07/04/2005	346.500,00		
		12/04/2005	311.000,00		
		13/05/2005	274.000,00		
		26/05/2005	135.000,00		
		08/06/2005	190.000,00		
		13/06/2005	467.170,00		
		15/07/2005	203.000,00		
		22/08/2005	147.210,00		
		09/09/2005	77.780,00		
		16/09/2005	209.130,00		
		28/09/2005	112.000,00		
		07/10/2005	121.340,00		
		14/10/2005	360.720,00		
		19/10/2005	203.490,00		
		31/10/2005	100.700,00		
		14/11/2005	155.590,00		
		16/11/2005	601.813,00		
		01/12/2005	164.000,00		
		06/12/2005	102.000,00		
		09/12/2005	275.000,00		
		19/12/2005	282.720,00		
	<b>Brasil</b>			32.647.222,57	
		12/01/2005	750.000,00		
		19/01/2005	500.000,00		
		25/01/2005	775.000,00		
		27/01/2005	1.250.000,00		
		02/02/2005	700.000,00		
		03/02/2005	360.000,00		
		11/02/2005	640.000,00		
		18/02/2005	748.000,00		
		28/02/2005	719.000,00		
		03/03/2005	1.500.000,00		
		09/03/2005	675.000,00		
		14/03/2005	330.000,00		
		18/03/2005	248.000,00		
		28/03/2005	184.000,00		
		31/03/2005	684.000,00		
		07/04/2005	1.845.900,00		
		12/04/2005	345.000,00		
		15/04/2005	565.763,57		
		10/05/2005	1.099.000,00		
		13/05/2005	595.000,00		
		19/05/2005	493.000,00		
		25/05/2005	181.000,00		
		31/05/2005	749.000,00		
		03/06/2005	1.510.000,00		
		08/06/2005	462.000,00		
		13/06/2005	329.580,00		
		15/06/2005	380.000,00		
		20/06/2005	435.000,00		
		22/06/2005	286.000,00		
		24/06/2005	309.000,00		
		29/06/2005	163.000,00		
		30/06/2005	183.000,00		
		05/07/2005	168.000,00		
		06/07/2005	535.000,00		
		07/07/2005	272.000,00		
		13/07/2005	537.000,00		
		19/07/2005	224.000,00		
		22/07/2005	220.140,00		
		26/07/2005	320.530,00		
		29/07/2005	459.270,00		
		03/08/2005	675.570,00		
		10/08/2005	302.650,00		
		15/08/2005	405.850,00		
		18/08/2005	322.730,00		
		22/08/2005	186.680,00		

Continuación: Uruguay con...

Remesó	Recibió	Fecha	Parciales	Subtotales	Totales
		24/08/2005	265.880,00		
		06/09/2005	367.310,00		
		09/09/2005	273.040,00		
		14/09/2005	430.220,00		
		16/09/2005	572.990,00		
		28/09/2005	170.550,00		
		03/10/2005	396.130,00		
		07/10/2005	396.590,00		
		14/10/2005	104.290,00		
		19/10/2005	646.410,00		
		25/10/2005	325.050,00		
		27/10/2005	355.390,00		
		31/10/2005	403.380,00		
		03/11/2005	159.260,00		
		07/11/2005	276.200,00		
		09/11/2005	404.050,00		
		14/11/2005	162.140,00		
		16/11/2005	213.499,00		
		18/11/2005	121.000,00		
		21/11/2005	173.000,00		
		23/11/2005	106.000,00		
		25/11/2005	450.000,00		
		29/11/2005	166.000,00		
		30/11/2005	140.000,00		
		01/12/2005	109.000,00		
		05/12/2005	129.000,00		
		07/12/2005	180.000,00		
		13/12/2005	137.000,00		
		19/12/2005	259.180,00		
		21/12/2005	131.000,00		
	<b>Chile</b>			1.519.777,66	
		03/02/2005	134.917,66		
		28/03/2005	155.000,00		
		07/04/2005	161.400,00		
		24/06/2005	139.000,00		
		30/06/2005	270.000,00		
		09/09/2005	91.820,00		
		16/09/2005	103.880,00		
		03/11/2005	241.530,00		
		14/11/2005	114.230,00		
		05/12/2005	108.000,00		
	<b>Ecuador</b>			50.822,00	
		03/02/2005	50.822,00		
	<b>México</b>			2.219.176,42	
		18/02/2005	182.000,00		
		15/04/2005	105.276,42		
		13/05/2005	167.000,00		
		19/05/2005	147.000,00		
		15/06/2005	175.000,00		
		22/06/2005	255.000,00		
		24/06/2005	86.000,00		
		29/06/2005	142.000,00		
		05/07/2005	100.000,00		
		07/07/2005	60.000,00		
		03/08/2005	205.980,00		
		15/08/2005	188.490,00		
		19/10/2005	180.430,00		
		13/12/2005	225.000,00		
	<b>Perú</b>			472.260,00	
		09/03/2005	140.000,00		
		14/03/2005	159.000,00		
		22/08/2005	90.850,00		
		19/12/2005	82.410,00		



Remesó	Recibió	Fecha	Parciales	Subtotales	Totales
<b>Venezuela</b>					2.920.533.901,44
	<b>Argentina</b>			102.681.746,14	
		27/01/2005	1.100.000,00		
		16/02/2005	3.800.000,00		
		24/02/2005	3.682.592,11		
		03/03/2005	625.640,94		
		11/03/2005	1.170.342,07		
		18/03/2005	887.707,80		
		05/04/2005	2.465.158,16		
		11/04/2005	83.812,47		
		15/04/2005	361.334,12		
		13/05/2005	2.192.637,39		
		23/05/2005	456.967,90		
		31/05/2005	617.752,11		
		07/06/2005	557.480,30		
		13/06/2005	552.400,70		
		20/06/2005	2.869.674,36		
		28/06/2005	1.001.586,01		
		08/07/2005	7.894.450,50		
		18/07/2005	1.351.931,78		
		25/07/2005	2.656.721,55		
		28/07/2005	129.597,08		
		03/08/2005	3.605.024,57		
		09/08/2005	648.865,66		
		12/08/2005	1.713.640,44		
		19/08/2005	821.115,98		
		23/09/2005	16.663.996,68		
		05/10/2005	9.249.481,98		
		20/10/2005	7.531.255,45		
		28/10/2005	1.256.515,67		
		10/11/2005	9.173.586,14		
		16/11/2005	2.021.669,11		
		25/11/2005	4.807.351,48		
		08/12/2005	8.011.592,52		
		15/12/2005	1.975.368,43		
		20/12/2005	744.494,68		
	<b>Bolivia</b>			15.286.318,03	
		14/01/2005	447.000,00		
		16/02/2005	290.000,00		
		24/02/2005	415.700,93		
		11/03/2005	159.344,89		
		18/03/2005	31.785,05		
		23/03/2005	532.000,00		
		04/04/2005	328.490,72		
		15/04/2005	129.389,89		
		23/05/2005	211.035,99		
		31/05/2005	9.824,69		
		13/06/2005	111.854,26		
		20/06/2005	36.195,54		
		28/06/2005	8.019,97		
		01/07/2005	1.983.296,26		
		08/07/2005	129.953,98		
		15/07/2005	1.079.560,00		
		18/07/2005	25.987,98		
		25/07/2005	40.168,14		
		03/08/2005	125.304,00		
		09/08/2005	1.252.142,23		
		12/08/2005	125.304,00		
		23/09/2005	15.030,00		
		05/10/2005	2.566.319,45		
		20/10/2005	1.359.511,46		
		10/11/2005	40.833,48		
		16/11/2005	29.065,04		
		25/11/2005	32.150,93		
		08/12/2005	2.032.749,15		
		15/12/2005	1.706.520,00		
		20/12/2005	31.780,00		
	<b>Brasil</b>			681.023.242,21	
		14/01/2005	20.000.000,00		
		21/01/2005	11.300.000,00		
		27/01/2005	3.400.000,00		
		16/02/2005	18.660.000,00		
		24/02/2005	11.714.673,82		
		03/03/2005	6.257.688,44		

Continuación: Venezuela con...

Remesó	Recibió	Fecha	Parciales	Subtotales	Totales
		11/03/2005	7.637.344,41		
		18/03/2005	5.762.138,24		
		04/04/2005	13.681.466,47		
		11/04/2005	7.209.804,53		
		15/04/2005	8.290.770,53		
		13/05/2005	23.238.225,86		
		23/05/2005	23.877.051,00		
		31/05/2005	15.551.942,90		
		06/06/2005	11.513.448,52		
		13/06/2005	17.574.564,39		
		20/06/2005	8.799.185,02		
		28/06/2005	18.883.701,07		
		08/07/2005	49.379.926,77		
		18/07/2005	36.439.693,18		
		25/07/2005	16.561.852,53		
		28/07/2005	10.186.012,81		
		03/08/2005	10.013.643,69		
		09/08/2005	7.415.485,23		
		12/08/2005	8.963.429,44		
		19/08/2005	26.253.776,05		
		23/09/2005	43.514.810,04		
		28/10/2005	73.316.568,98		
		10/11/2005	43.237.297,07		
		16/11/2005	22.385.109,63		
		25/11/2005	29.655.088,93		
		08/12/2005	25.209.486,50		
		15/12/2005	24.113.566,13		
		20/12/2005	21.025.490,03		
	<b>Colombia</b>			1.364.129.305,09	
		07/01/2005	44.000.000,00		
		14/01/2005	15.000.000,00		
		21/01/2005	27.800.000,00		
		27/01/2005	27.600.000,00		
		01/02/2005	34.680.000,00		
		09/02/2005	40.773.000,00		
		16/02/2005	13.860.000,00		
		23/02/2005	25.035.175,42		
		03/03/2005	25.793.219,45		
		11/03/2005	18.312.599,95		
		18/03/2005	18.105.300,85		
		30/03/2005	35.610.626,10		
		04/04/2005	10.192.687,75		
		11/04/2005	14.315.789,16		
		15/04/2005	14.582.495,39		
		11/05/2005	28.079.055,39		
		18/05/2005	31.632.150,74		
		23/05/2005	21.377.104,01		
		31/05/2005	26.411.710,27		
		06/06/2005	19.934.806,16		
		13/06/2005	26.555.691,40		
		20/06/2005	26.144.523,49		
		23/06/2005	23.646.535,11		
		29/06/2005	34.784.341,77		
		06/07/2005	32.063.625,35		
		08/07/2005	9.600.511,89		
		13/07/2005	22.976.839,67		
		18/07/2005	23.547.144,48		
		25/07/2005	23.699.414,38		
		28/07/2005	22.783.483,30		
		03/08/2005	33.899.817,55		
		09/08/2005	27.041.971,07		
		12/08/2005	23.351.125,03		
		19/08/2005	23.441.463,66		
		09/09/2005	32.518.604,75		
		16/09/2005	32.084.196,52		
		23/09/2005	29.446.795,28		
		29/09/2005	29.723.968,37		
		05/10/2005	24.344.582,91		
		07/10/2005	22.221.046,56		
		14/10/2005	29.195.359,73		
		20/10/2005	15.557.671,29		
		24/10/2005	37.383.143,97		
		28/10/2005	19.043.648,89		
		04/11/2005	22.570.989,02		
		10/11/2005	16.935.450,06		
		16/11/2005	29.304.436,08		
		21/11/2005	28.191.842,65		
		25/11/2005	27.847.615,04		
		02/12/2005	32.083.041,74		
		08/12/2005	32.809.100,41		
		15/12/2005	34.204.833,96		
		20/12/2005	22.030.769,07		

Continuación: Venezuela con...

Remesó	Recibió	Fecha	Parciales	Subtotales	Totales
	<b>Chile</b>			149.090.155,86	
		14/01/2005	4.200.000,00		
		21/01/2005	2.500.000,00		
		27/01/2005	2.800.000,00		
		16/02/2005	8.490.000,00		
		24/02/2005	3.426.322,37		
		03/03/2005	1.567.358,99		
		11/03/2005	1.465.557,27		
		18/03/2005	1.813.749,73		
		04/04/2005	4.048.374,11		
		11/04/2005	3.380.703,34		
		15/04/2005	1.071.336,32		
		13/05/2005	5.355.992,08		
		23/05/2005	2.464.493,36		
		31/05/2005	2.559.176,38		
		06/06/2005	2.278.400,20		
		13/06/2005	3.123.047,86		
		20/06/2005	1.736.006,04		
		28/06/2005	3.425.480,96		
		08/07/2005	5.845.419,05		
		18/07/2005	6.425.074,45		
		25/07/2005	4.262.879,24		
		28/07/2005	2.050.635,38		
		03/08/2005	4.032.507,02		
		09/08/2005	2.115.101,40		
		12/08/2005	5.347.432,33		
		19/08/2005	2.005.178,43		
		23/09/2005	11.321.314,74		
		05/10/2005	8.782.418,17		
		20/10/2005	4.719.715,06		
		28/10/2005	3.719.856,17		
		10/11/2005	13.452.644,77		
		16/11/2005	2.705.664,08		
		25/11/2005	3.655.706,76		
		08/12/2005	7.211.087,25		
		15/12/2005	3.215.148,23		
		20/12/2005	2.516.374,32		
	<b>Ecuador</b>			77.646.403,78	
		14/01/2005	1.200.000,00		
		21/01/2005	2.200.000,00		
		03/02/2005	849.454,61		
		16/02/2005	4.200.000,00		
		24/02/2005	890.904,96		
		11/03/2005	301.739,92		
		18/03/2005	292.408,32		
		04/04/2005	1.016.988,32		
		11/04/2005	134.168,25		
		15/04/2005	2.310.308,31		
		13/05/2005	2.088.326,17		
		23/05/2005	893.726,89		
		31/05/2005	628.670,75		
		06/06/2005	2.224.106,83		
		13/06/2005	1.929.028,84		
		20/06/2005	1.818.153,86		
		28/06/2005	274.432,86		
		08/07/2005	4.064.243,36		
		18/07/2005	954.477,43		
		25/07/2005	2.747.031,38		
		28/07/2005	229.689,09		
		03/08/2005	3.814.079,43		
		09/08/2005	1.604.305,71		
		12/08/2005	158.499,72		
		19/08/2005	853.249,06		
		23/09/2005	8.939.774,22		
		05/10/2005	4.017.029,76		
		20/10/2005	9.671.035,74		
		28/10/2005	2.047.176,76		
		10/11/2005	3.671.473,24		
		16/11/2005	2.926.425,23		
		25/11/2005	2.208.892,23		
		08/12/2005	660.724,50		
		15/12/2005	4.756.187,83		
		20/12/2005	1.069.690,20		

Continuación: Venezuela con...

Remesó	Recibió	Fecha	Parciales	Subtotales	Totales
	<b>México</b>			404.144.526,68	
		14/01/2005	9.400.000,00		
		27/01/2005	19.800.000,00		
		16/02/2005	18.400.000,00		
		24/02/2005	9.260.592,91		
		03/03/2005	5.684.787,29		
		11/03/2005	6.142.239,92		
		18/03/2005	4.453.955,28		
		04/04/2005	10.017.515,40		
		11/04/2005	5.521.064,93		
		15/04/2005	4.177.860,02		
		13/05/2005	8.571.829,78		
		23/05/2005	5.737.504,22		
		31/05/2005	8.223.583,29		
		06/06/2005	18.669.520,84		
		13/06/2005	9.668.583,76		
		20/06/2005	10.358.044,42		
		28/06/2005	3.948.612,18		
		08/07/2005	17.304.547,29		
		18/07/2005	5.346.524,58		
		25/07/2005	5.152.882,80		
		28/07/2005	3.873.569,59		
		03/08/2005	5.106.845,95		
		09/08/2005	10.371.064,25		
		12/08/2005	6.182.331,91		
		19/08/2005	6.269.055,68		
		16/09/2005	28.996.633,62		
		23/09/2005	11.979.878,70		
		05/10/2005	28.209.110,63		
		20/10/2005	26.049.847,21		
		28/10/2005	18.565.901,31		
		10/11/2005	16.846.461,09		
		16/11/2005	6.492.663,96		
		25/11/2005	20.683.566,29		
		08/12/2005	19.295.657,19		
		15/12/2005	5.286.152,75		
		20/12/2005	4.096.137,64		
	<b>Paraguay</b>			30.394.969,13	
		07/01/2005	11.000.000,00		
		21/01/2005	1.700.000,00		
		16/02/2005	166.000,00		
		03/03/2005	1.650.000,00		
		11/03/2005	3.608.800,11		
		04/04/2005	31.971,90		
		25/07/2005	41.061,90		
		05/10/2005	1.628.778,83		
		14/10/2005	2.702.850,00		
		20/10/2005	2.628.650,00		
		16/11/2005	1.630.080,00		
		08/12/2005	950.092,51		
		15/12/2005	2.656.683,88		
	<b>Perú</b>			87.104.530,85	
		14/01/2005	3.000.000,00		
		21/01/2005	2.300.000,00		
		27/01/2005	580.000,00		
		16/02/2005	4.500.000,00		
		24/02/2005	1.117.665,99		
		03/03/2005	1.077.375,70		
		11/03/2005	833.294,06		
		18/03/2005	486.252,83		
		04/04/2005	1.237.765,70		
		11/04/2005	782.286,15		
		15/04/2005	1.442.584,38		
		13/05/2005	1.396.687,14		
		23/05/2005	1.002.594,40		
		31/05/2005	2.222.722,10		
		06/06/2005	2.607.726,35		
		13/06/2005	2.292.940,94		
		20/06/2005	2.166.262,83		
		28/06/2005	1.162.826,22		
		08/07/2005	3.676.435,16		
		18/07/2005	1.230.119,06		
		25/07/2005	2.334.144,84		
		28/07/2005	271.407,93		

Continuación: Venezuela con...

Remesó	Recibió	Fecha	Parciales	Subtotales	Totales
		03/08/2005	1.192.183,79		
		09/08/2005	2.096.282,63		
		12/08/2005	2.211.876,12		
		19/08/2005	2.048.876,72		
		23/09/2005	8.933.274,48		
		05/10/2005	3.346.118,80		
		20/10/2005	6.697.759,73		
		28/10/2005	4.699.992,69		
		10/11/2005	4.190.327,97		
		16/11/2005	935.467,04		
		25/11/2005	4.434.765,55		
		08/12/2005	4.099.227,15		
		15/12/2005	2.933.556,09		
		20/12/2005	1.563.730,31		
	<b>Uruguay</b>			9.032.703,67	
		14/01/2005	1.200.000,00		
		16/02/2005	2.138.000,00		
		24/02/2005	262.175,59		
		03/03/2005	257.748,00		
		11/03/2005	340.036,27		
		18/03/2005	52.070,51		
		04/04/2005	81.362,47		
		11/04/2005	163.500,00		
		15/04/2005	136.676,80		
		23/05/2005	169.016,08		
		31/05/2005	14.317,00		
		06/06/2005	114.450,67		
		13/06/2005	313.930,10		
		20/06/2005	174.101,11		
		28/06/2005	65.968,00		
		08/07/2005	48.828,90		
		18/07/2005	41.001,22		
		25/07/2005	349.238,56		
		28/07/2005	47.302,80		
		03/08/2005	52.157,94		
		09/08/2005	110.868,25		
		12/08/2005	14.341,80		
		19/08/2005	77.438,01		
		23/09/2005	240.275,73		
		05/10/2005	159.612,54		
		20/10/2005	212.311,82		
		28/10/2005	248.655,88		
		10/11/2005	121.219,48		
		16/11/2005	153.499,18		
		25/11/2005	265.160,64		
		08/12/2005	686.382,98		
		15/12/2005	75.000,00		
		20/12/2005	646.055,34		

Remesó	Recibió	Fecha	Parciales	Subtotales	Totales
<b>Rep.Dom.</b>					17.470.790,29
	<b>Brasil</b>			15.528.331,47	
		28/01/2005	302.673,24		
		15/02/2005	707.983,64		
		28/02/2005	294.912,39		
		21/03/2005	37.058,18		
		25/05/2005	707.257,85		
		08/06/2005	51.889,60		
		21/06/2005	5.126.113,78		
		28/06/2005	378.392,05		
		27/07/2005	295.145,80		
		15/09/2005	921.097,21		
		01/11/2005	211.328,47		
		15/11/2005	131.583,00		
		25/11/2005	689.219,82		
		20/12/2005	5.673.676,44		
	<b>Colombia</b>			1.453.610,32	
		18/04/2005	45.325,00		
		23/06/2005	82.000,00		
		01/07/2005	36.600,00		
		11/07/2005	14.000,00		
		01/08/2005	36.461,33		
		01/11/2005	123.125,10		
		25/11/2005	1.091.982,88		
		20/12/2005	24.116,01		
	<b>México</b>			488.848,50	
		28/10/2005	488.848,50		
<b>Totales generales 2005:</b>			<b>3.409.805.079,22</b>	<b>3.409.805.079,22</b>	<b>3.409.805.079,22</b>

### CUADRO 3

**DEBITOS, CRÉDITOS Y SALDOS POR PAÍS CUATRIMESTRALES AJUSTADOS POR PAGOS ANTICIPADOS,  
TRANSFERENCIAS MULTILATERALES Y ARREGLOS DE LA COMPENSACIÓN (EN MILES DE DÓLARES)**

2005

Países	Primer Período			Segundo Período			Tercer Período		
	Débitos	Créditos	Saldos	Débitos	Créditos	Saldos	Débitos	Créditos	Saldos
<b>Argentina</b>									
Bolivia	108,6	2.220,3	2.111,7	108,0	1.809,0	1.701,0	81,1	2.748,2	2.667,1
Brasil	30.362,8	3.250,9	-27.111,9	25.847,2	4.049,3	-21.797,8	36.051,8	5.237,2	-30.814,6
Colombia	0,0	191,7	191,7	0,0	276,5	276,5	0,0	889,9	889,9
Chile	2.482,2	2.974,0	491,9	2.009,0	1.038,6	-970,4	1.705,1	2.464,9	759,9
Ecuador	771,6	7.297,4	6.525,8	410,1	7.210,5	6.800,4	277,7	2.390,7	2.113,0
México	0,0	0,0	0,0	0,0	0,0	0,0	0,0	0,0	0,0
Paraguay	508,0	1.288,1	780,1	454,1	1.669,7	1.215,6	574,9	2.226,3	1.651,4
Perú	82,3	2.490,0	2.407,7	86,5	5.813,1	5.726,5	96,0	6.664,8	6.568,8
Uruguay	327,0	3.658,3	3.331,3	1.040,0	2.529,0	1.489,0	288,4	3.482,4	3.194,0
Venezuela	0,8	15.917,8	15.917,0	0,0	29.694,5	29.694,5	0,0	67.729,4	67.729,4
R.Dom.	0,0	0,0	0,0	0,0	0,0	0,0	0,0	0,0	0,0
<b>Total</b>	<b>34.643,2</b>	<b>39.288,4</b>	<b>4.645,2</b>	<b>29.954,9</b>	<b>54.090,3</b>	<b>24.135,4</b>	<b>39.074,9</b>	<b>93.833,9</b>	<b>54.758,9</b>
<b>Bolivia</b>									
Argentina	2.220,3	108,6	-2.111,7	1.809,0	108,0	-1.701,0	2.748,2	81,1	-2.667,1
Brasil	5.696,2	0,0	-5.696,2	6.778,6	0,0	-6.778,6	3.398,1	0,0	-3.398,1
Colombia	106,0	0,0	-106,0	463,6	0,0	-463,6	31,8	0,0	-31,8
Chile	438,3	0,0	-438,3	861,8	0,0	-861,8	411,4	0,0	-411,4
Ecuador	22,7	46,3	23,6	189,0	170,9	-18,1	93,0	280,9	187,9
México	91,6	0,0	-91,6	0,0	0,0	0,0	119,2	0,0	-119,2
Paraguay	0,0	0,0	0,0	59,2	0,0	-59,2	14,5	0,0	-14,5
Perú	57,6	31,1	-26,5	214,7	415,4	200,7	199,5	79,7	-119,8
Uruguay	156,0	4,4	-151,6	186,5	0,0	-186,5	0,0	0,0	0,0
Venezuela	40,8	2.367,7	2.327,0	0,0	5.224,6	5.224,6	0,0	8.570,4	8.570,4
R.Dom.	0,0	0,0	0,0	0,0	0,0	0,0	0,0	0,0	0,0
<b>Total</b>	<b>8.829,5</b>	<b>2.558,1</b>	<b>-6.271,4</b>	<b>10.562,5</b>	<b>5.918,9</b>	<b>-4.643,6</b>	<b>7.015,6</b>	<b>9.012,2</b>	<b>1.996,5</b>
<b>Brasil</b>									
Argentina	3.250,9	30.362,8	27.111,9	4.049,3	25.847,2	21.797,8	5.237,2	36.051,8	30.814,6
Bolivia	0,0	5.696,2	5.696,2	0,0	6.778,6	6.778,6	0,0	3.398,1	3.398,1
Colombia	515,0	1.731,1	1.216,0	306,1	5.665,9	5.359,8	325,8	3.716,9	3.391,1
Chile	3.163,0	23.579,9	20.416,9	9.859,8	25.250,5	15.390,7	11.662,8	30.297,1	18.634,3
Ecuador	0,0	37.171,3	37.171,3	54,3	35.887,9	35.833,6	27,2	19.649,1	19.621,9
México	0,0	558,5	558,5	0,0	6,6	6,6	0,0	36,2	36,2
Paraguay	309,0	3.704,6	3.395,6	196,3	18.189,8	17.993,5	126,1	17.213,9	17.087,9
Perú	295,6	28.631,4	28.335,9	338,5	27.900,1	27.561,6	232,5	18.729,1	18.496,6
Uruguay	1.947,3	16.764,1	14.816,8	846,6	13.556,0	12.709,3	564,6	9.235,8	8.671,2
Venezuela	0,2	143.142,4	143.142,2	0,0	330.284,3	330.284,3	32,3	323.795,1	323.762,8
R.Dom.	0,0	3.167,0	3.167,0	0,0	9.481,3	9.481,3	0,0	8.553,5	8.553,5
<b>Total</b>	<b>9.480,9</b>	<b>294.509,2</b>	<b>285.028,3</b>	<b>15.651,0</b>	<b>498.848,1</b>	<b>483.197,1</b>	<b>18.208,4</b>	<b>470.676,6</b>	<b>452.468,2</b>
<b>Colombia</b>									
Argentina	191,7	0,0	-191,7	276,5	0,0	-276,5	889,9	0,0	-889,9
Bolivia	0,0	106,0	106,0	0,0	463,6	463,6	0,0	31,8	31,8
Brasil	1.731,1	515,0	-1.216,0	5.665,9	306,1	-5.359,8	3.716,9	325,8	-3.391,1
Chile	296,2	543,2	247,1	0,0	157,7	157,7	183,0	1.056,6	873,6
Ecuador	1.014,7	7.664,2	6.649,5	1.212,2	6.638,7	5.426,5	1.547,0	6.898,3	5.351,3
México	305,9	0,0	-305,9	355,0	0,0	-355,0	49,9	0,0	-49,9
Paraguay	0,0	0,0	0,0	0,0	0,0	0,0	0,0	0,0	0,0
Perú	393,5	2.646,9	2.253,4	114,4	2.922,3	2.807,8	353,6	3.530,9	3.177,3
Uruguay	92,0	0,0	-92,0	104,6	0,0	-104,6	8,7	0,0	-8,7
Venezuela	95,1	419.681,8	419.586,7	94,2	567.806,8	567.712,6	3,4	596.498,7	596.495,4
R.Dom.	0,0	2.361,0	2.361,0	0,0	1.722,1	1.722,1	0,0	1.362,5	1.362,5
<b>Total</b>	<b>4.120,1</b>	<b>433.518,2</b>	<b>429.398,1</b>	<b>7.822,9</b>	<b>580.017,5</b>	<b>572.194,5</b>	<b>6.752,5</b>	<b>609.704,7</b>	<b>602.952,2</b>

Países	Primer Período			Segundo Período			Tercer Período		
	Débitos	Créditos	Saldos	Débitos	Créditos	Saldos	Débitos	Créditos	Saldos
<b>Chile</b>									
Argentina	2.974,0	2.482,2	-491,9	1.038,6	2.009,0	970,4	2.464,9	1.705,1	-759,9
Bolivia	0,0	438,3	438,3	0,0	861,8	861,8	0,0	411,4	411,4
Brasil	23.579,9	3.163,0	-20.416,9	25.250,5	9.859,8	-15.390,7	30.297,1	11.662,8	-18.634,3
Colombia	543,2	296,2	-247,1	157,7	0,0	-157,7	1.056,6	183,0	-873,6
Ecuador	1.687,7	3.410,1	1.722,4	1.440,1	4.114,1	2.673,9	2.051,8	3.630,2	1.578,4
México	222,3	0,0	-222,3	0,0	0,0	0,0	1.934,0	300,8	-1.633,1
Paraguay	76,5	1.017,6	941,1	357,6	1.391,9	1.034,4	92,5	1.041,0	948,5
Perú	2.243,9	3.063,6	819,6	4.404,4	2.278,8	-2.125,6	1.278,6	3.491,1	2.212,5
Uruguay	235,3	635,2	400,0	362,9	695,3	332,4	405,4	1.022,6	617,2
Venezuela	0,0	39.519,8	39.519,8	0,0	62.506,1	62.506,1	40,3	74.938,3	74.898,1
R.Dom.	0,0	24,9	24,9	0,0	41,2	41,2	0,0	55,6	55,6
<b>Total</b>	<b>31.562,8</b>	<b>54.050,7</b>	<b>22.487,9</b>	<b>33.011,8</b>	<b>83.758,0</b>	<b>50.746,2</b>	<b>39.621,2</b>	<b>98.442,0</b>	<b>58.820,8</b>
<b>Ecuador</b>									
Argentina	7.297,4	771,6	-6.525,8	7.210,5	410,1	-6.800,4	2.390,7	277,7	-2.113,0
Bolivia	46,3	22,7	-23,6	170,9	189,0	18,1	280,9	93,0	-187,9
Brasil	37.171,3	0,0	-37.171,3	35.887,9	54,3	-35.833,6	19.649,1	27,2	-19.621,9
Colombia	7.664,2	1.014,7	-6.649,5	6.638,7	1.212,2	-5.426,5	6.898,3	1.547,0	-5.351,3
Chile	3.410,1	1.687,7	-1.722,4	4.114,1	1.440,1	-2.673,9	3.630,2	2.051,8	-1.578,4
México	3.315,3	0,0	-3.315,3	4.781,1	0,0	-4.781,1	1.677,5	0,0	-1.677,5
Paraguay	29,7	0,0	-29,7	0,0	0,0	0,0	197,2	0,0	-197,2
Perú	509,4	555,7	46,3	1.031,5	427,0	-604,5	1.503,5	561,5	-942,0
Uruguay	18,9	100,4	81,5	0,0	25,7	25,7	344,3	43,0	-301,4
Venezuela	234,1	15.146,7	14.912,6	844,1	31.145,3	30.301,2	776,2	43.490,2	42.714,1
R.Dom.	0,0	0,0	0,0	0,0	0,0	0,0	0,0	0,0	0,0
<b>Total</b>	<b>59.696,7</b>	<b>19.299,4</b>	<b>-40.397,3</b>	<b>60.678,8</b>	<b>34.903,7</b>	<b>-25.775,0</b>	<b>37.347,9</b>	<b>48.091,3</b>	<b>10.743,4</b>
<b>México</b>									
Argentina	0,0	0,0	0,0	0,0	0,0	0,0	0,0	0,0	0,0
Bolivia	0,0	91,6	91,6	0,0	0,0	0,0	0,0	119,2	119,2
Brasil	558,5	0,0	-558,5	6,6	0,0	-6,6	36,2	0,0	-36,2
Colombia	0,0	305,9	305,9	0,0	355,0	355,0	0,0	49,9	49,9
Chile	0,0	222,3	222,3	0,0	0,0	0,0	300,8	1.934,0	1.633,1
Ecuador	0,0	3.315,3	3.315,3	0,0	4.781,1	4.781,1	0,0	1.677,5	1.677,5
Paraguay	0,0	0,0	0,0	0,0	0,0	0,0	0,0	7,9	7,9
Perú	3,2	839,7	836,6	3,3	401,5	398,2	3,2	361,6	358,4
Uruguay	407,7	983,5	575,8	0,0	1.732,8	1.732,8	0,0	406,5	406,5
Venezuela	2,9	115.846,2	115.843,3	0,0	154.171,1	154.171,1	0,0	210.187,6	210.187,6
R.Dom.	0,0	220,1	220,1	0,0	0,0	0,0	0,0	490,5	490,5
<b>Total</b>	<b>972,3</b>	<b>121.824,7</b>	<b>120.852,4</b>	<b>9,9</b>	<b>161.441,5</b>	<b>161.431,6</b>	<b>340,2</b>	<b>215.234,8</b>	<b>214.894,5</b>
<b>Paraguay</b>									
Argentina	1.288,1	508,0	-780,1	1.669,7	454,1	-1.215,6	2.226,3	574,9	-1.651,4
Bolivia	0,0	0,0	0,0	0,0	59,2	59,2	0,0	14,5	14,5
Brasil	3.704,6	309,0	-3.395,6	18.189,8	196,3	-17.993,5	17.213,9	126,1	-17.087,9
Colombia	0,0	0,0	0,0	0,0	0,0	0,0	0,0	0,0	0,0
Chile	1.017,6	76,5	-941,1	1.391,9	357,6	-1.034,4	1.041,0	92,5	-948,5
Ecuador	0,0	29,7	29,7	0,0	0,0	0,0	0,0	197,2	197,2
México	0,0	0,0	0,0	0,0	0,0	0,0	7,9	0,0	-7,9
Perú	3,2	134,2	131,0	3,3	0,0	-3,3	3,2	0,0	-3,2
Uruguay	0,0	0,0	0,0	0,0	0,0	0,0	0,0	0,0	0,0
Venezuela	0,0	23.057,9	23.057,9	2.198,9	41,1	-2.157,8	80,0	12.321,8	12.241,8
R.Dom.	0,0	0,0	0,0	0,0	0,0	0,0	0,0	0,0	0,0
<b>Total</b>	<b>6.013,4</b>	<b>24.115,3</b>	<b>18.101,9</b>	<b>23.453,7</b>	<b>1.108,3</b>	<b>-22.345,4</b>	<b>20.572,3</b>	<b>13.326,9</b>	<b>-7.245,5</b>



Países	Primer Período			Segundo Período			Tercer Período		
	Débitos	Créditos	Saldos	Débitos	Créditos	Saldos	Débitos	Créditos	Saldos
<b>Perú</b>									
Argentina	2.490,0	82,3	-2.407,7	5.813,1	86,5	-5.726,5	6.664,8	96,0	-6.568,8
Bolivia	31,1	57,6	26,5	415,4	214,7	-200,7	79,7	199,5	119,8
Brasil	28.631,4	295,6	-28.335,9	27.900,1	338,5	-27.561,6	18.729,1	232,5	-18.496,6
Colombia	2.646,9	393,5	-2.253,4	2.922,3	114,4	-2.807,8	3.530,9	353,6	-3.177,3
Chile	3.063,6	2.243,9	-819,6	2.278,8	4.404,4	2.125,6	3.491,1	1.278,6	-2.212,5
Ecuador	555,7	509,4	-46,3	427,0	1.031,5	604,5	561,5	1.503,5	942,0
México	839,7	3,2	-836,6	401,5	3,3	-398,2	361,6	3,2	-358,4
Paraguay	134,2	3,2	-131,0	0,0	3,3	3,3	0,0	3,2	3,2
Uruguay	442,2	476,6	34,4	422,8	153,8	-269,0	152,5	111,5	-41,0
Venezuela	63,2	21.541,4	21.478,2	281,6	29.506,7	29.225,0	69,5	49.865,7	49.796,2
R.Dom.	0,0	392,7	392,7	0,0	194,4	194,4	0,0	194,3	194,3
<b>Total</b>	<b>38.898,0</b>	<b>25.999,3</b>	<b>-12.898,7</b>	<b>40.862,6</b>	<b>36.051,6</b>	<b>-4.811,0</b>	<b>33.640,7</b>	<b>53.841,6</b>	<b>20.200,9</b>
<b>Uruguay</b>									
Argentina	3.658,3	327,0	-3.331,3	2.529,0	1.040,0	-1.489,0	3.482,4	288,4	-3.194,0
Bolivia	4,4	156,0	151,6	0,0	186,5	186,5	0,0	0,0	0,0
Brasil	16.764,1	1.947,3	-14.816,8	13.556,0	846,6	-12.709,3	9.235,8	564,6	-8.671,2
Colombia	0,0	92,0	92,0	0,0	104,6	104,6	0,0	8,7	8,7
Chile	635,2	235,3	-400,0	695,3	362,9	-332,4	1.022,6	405,4	-617,2
Ecuador	100,4	18,9	-81,5	25,7	0,0	-25,7	43,0	344,3	301,4
México	983,5	407,7	-575,8	1.732,8	0,0	-1.732,8	406,5	0,0	-406,5
Paraguay	0,0	0,0	0,0	0,0	0,0	0,0	0,0	0,0	0,0
Perú	476,6	442,2	-34,4	153,8	422,8	269,0	111,5	152,5	41,0
Venezuela	0,0	4.692,8	4.692,8	0,0	1.909,2	1.909,2	0,0	3.219,5	3.219,4
R.Dom.	0,0	0,0	0,0	0,0	0,0	0,0	0,0	0,0	0,0
<b>Total</b>	<b>22.622,5</b>	<b>8.319,2</b>	<b>-14.303,3</b>	<b>18.692,7</b>	<b>4.872,6</b>	<b>-13.820,1</b>	<b>14.301,7</b>	<b>4.983,3</b>	<b>-9.318,4</b>
<b>Venezuela</b>									
Argentina	15.917,8	0,8	-15.917,0	29.694,5	0,0	-29.694,5	67.729,4	0,0	-67.729,4
Bolivia	2.367,7	40,8	-2.327,0	5.224,6	0,0	-5.224,6	8.570,4	0,0	-8.570,4
Brasil	143.142,4	0,2	-143.142,2	330.284,3	0,0	-330.284,3	323.795,1	32,3	-323.762,8
Colombia	419.681,8	95,1	-419.586,7	567.806,8	94,2	-567.712,6	596.498,7	3,4	-596.495,4
Chile	39.519,8	0,0	-39.519,8	62.506,1	0,0	-62.506,1	74.938,3	40,3	-74.898,1
Ecuador	15.146,7	234,1	-14.912,6	31.145,3	844,1	-30.301,2	43.490,2	776,2	-42.714,1
México	115.846,2	2,9	-115.843,3	154.171,1	0,0	-154.171,1	210.187,6	0,0	-210.187,6
Paraguay	23.057,9	0,0	-23.057,9	41,1	2.198,9	2.157,8	12.321,8	80,0	-12.241,8
Perú	21.541,4	63,2	-21.478,2	29.506,7	281,6	-29.225,0	49.865,7	69,5	-49.796,2
Uruguay	4.692,8	0,0	-4.692,8	1.909,2	0,0	-1.909,2	3.219,5	0,0	-3.219,4
R.Dom.	0,0	0,0	0,0	0,0	0,0	0,0	0,0	0,0	0,0
<b>Total</b>	<b>800.914,5</b>	<b>437,0</b>	<b>-800.477,4</b>	<b>1.212.289,7</b>	<b>3.419,0</b>	<b>-1.208.870,7</b>	<b>1.390.616,8</b>	<b>1.001,6</b>	<b>-1.389.615,2</b>
<b>R.Dom.</b>									
Argentina	0,0	0,0	0,0	0,0	0,0	0,0	0,0	0,0	0,0
Bolivia	0,0	0,0	0,0	0,0	0,0	0,0	0,0	0,0	0,0
Brasil	3.167,0	0,0	-3.167,0	9.481,3	0,0	-9.481,3	8.553,5	0,0	-8.553,5
Colombia	2.361,0	0,0	-2.361,0	1.722,1	0,0	-1.722,1	1.362,5	0,0	-1.362,5
Chile	24,9	0,0	-24,9	41,2	0,0	-41,2	55,6	0,0	-55,6
Ecuador	0,0	0,0	0,0	0,0	0,0	0,0	0,0	0,0	0,0
México	220,1	0,0	-220,1	0,0	0,0	0,0	490,5	0,0	-490,5
Paraguay	0,0	0,0	0,0	0,0	0,0	0,0	0,0	0,0	0,0
Perú	392,7	0,0	-392,7	194,4	0,0	-194,4	194,3	0,0	-194,3
Uruguay	0,0	0,0	0,0	0,0	0,0	0,0	0,0	0,0	0,0
Venezuela	0,0	0,0	0,0	0,0	0,0	0,0	0,0	0,0	0,0
<b>Total</b>	<b>6.165,7</b>	<b>0,0</b>	<b>-6.165,7</b>	<b>11.439,1</b>	<b>0,0</b>	<b>-11.439,1</b>	<b>10.656,5</b>	<b>0,0</b>	<b>-10.656,5</b>
<b>Total General 2005</b>	<b>1.023.919,5</b>	<b>1.023.919,5</b>	<b>0,0</b>	<b>1.464.429,5</b>	<b>1.464.429,5</b>	<b>0,0</b>	<b>1.618.148,9</b>	<b>1.618.148,9</b>	<b>0,0</b>

## CUADRO 4

### DÉBITOS, CRÉDITOS Y SALDOS POR PAÍS AJUSTADOS POR PAGOS ANTICIPADOS, TRANSFERENCIAS MULTILATERALES Y ARREGLOS DE LA COMPENSACIÓN (EN DÓLARES) 2005

País	Débitos	Créditos	Saldos
<b>Argentina</b>			
Bolivia	297.693,08	6.777.538,12	6.479.845,04
Brasil	92.261.770,31	12.537.397,37	-79.724.372,94
Colombia	0,00	1.358.115,63	1.358.115,63
Chile	6.196.248,05	6.477.537,75	281.289,70
Ecuador	1.459.397,93	16.898.548,70	15.439.150,77
México	0,00	0,00	0,00
Paraguay	1.537.015,29	5.184.180,08	3.647.164,79
Perú	264.772,96	14.967.863,37	14.703.090,41
Uruguay	1.655.382,99	9.669.703,24	8.014.320,25
Venezuela	775,11	113.341.701,87	113.340.926,76
R.Dom.	0,00	0,00	0,00
<b>Total</b>	<b>103.673.055,72</b>	<b>187.212.586,13</b>	<b>83.539.530,41</b>
<b>Bolivia</b>			
Argentina	6.777.538,12	297.693,08	-6.479.845,04
Brasil	15.872.829,72	0,00	-15.872.829,72
Colombia	601.508,34	0,00	-601.508,34
Chile	1.711.582,76	0,00	-1.711.582,76
Ecuador	304.642,76	498.138,11	193.495,35
México	210.794,40	0,00	-210.794,40
Paraguay	73.639,91	0,00	-73.639,91
Perú	471.868,99	526.326,40	54.457,41
Uruguay	342.458,55	4.383,83	-338.074,72
Venezuela	40.755,38	16.162.694,89	16.121.939,51
R.Dom.	0,00	0,00	0,00
<b>Total</b>	<b>26.407.618,93</b>	<b>17.489.236,31</b>	<b>-8.918.382,62</b>
<b>Brasil</b>			
Argentina	12.537.397,37	92.261.770,31	79.724.372,94
Bolivia	0,00	15.872.829,72	15.872.829,72
Colombia	1.146.914,77	11.113.840,60	9.966.925,83
Chile	24.685.538,39	79.127.478,23	54.441.939,84
Ecuador	81.484,37	92.708.223,13	92.626.738,76
México	0,00	601.348,07	601.348,07
Paraguay	631.359,34	39.108.283,03	38.476.923,69
Perú	866.602,06	75.260.652,27	74.394.050,21
Uruguay	3.358.458,44	39.555.818,75	36.197.360,31
Venezuela	32.507,52	797.221.855,41	797.189.347,89
R.Dom.	0,00	21.201.783,95	21.201.783,95
<b>Total</b>	<b>43.340.262,26</b>	<b>1.264.033.883,47</b>	<b>1.220.693.621,21</b>
<b>Colombia</b>			
Argentina	1.358.115,63	0,00	-1.358.115,63
Bolivia	0,00	601.508,34	601.508,34
Brasil	11.113.840,60	1.146.914,77	-9.966.925,83
Chile	479.197,81	1.757.613,18	1.278.415,37
Ecuador	3.773.956,40	21.201.228,22	17.427.271,82
México	710.808,79	0,00	-710.808,79
Paraguay	0,00	0,00	0,00
Perú	861.615,61	9.100.120,50	8.238.504,89
Uruguay	205.332,40	0,00	-205.332,40
Venezuela	192.658,21	1.583.987.332,86	1.583.794.674,65
R.Dom.	0,00	5.445.645,78	5.445.645,78
<b>Total</b>	<b>18.695.525,45</b>	<b>1.623.240.363,65</b>	<b>1.604.544.838,20</b>

<b>País</b>	<b>Débitos</b>	<b>Créditos</b>	<b>Saldos</b>
<b>Chile</b>			
Argentina	6.477.537,75	6.196.248,05	-281.289,70
Bolivia	0,00	1.711.582,76	1.711.582,76
Brasil	79.127.478,23	24.685.538,39	-54.441.939,84
Colombia	1.757.613,18	479.197,81	-1.278.415,37
Ecuador	5.179.572,30	11.154.328,83	5.974.756,53
México	2.156.288,96	300.834,83	-1.855.454,13
Paraguay	526.588,46	3.450.573,44	2.923.984,98
Perú	7.926.989,69	8.833.464,63	906.474,94
Uruguay	1.003.484,21	2.353.029,26	1.349.545,05
Venezuela	40.281,38	176.964.218,77	176.923.937,39
R.Dom.	0,00	121.720,75	121.720,75
<b>Total</b>	<b>104.195.834,16</b>	<b>236.250.737,52</b>	<b>132.054.903,36</b>
<b>Ecuador</b>			
Argentina	16.898.548,70	1.459.397,93	-15.439.150,77
Bolivia	498.138,11	304.642,76	-193.495,35
Brasil	92.708.223,13	81.484,37	-92.626.738,76
Colombia	21.201.228,22	3.773.956,40	-17.427.271,82
Chile	11.154.328,83	5.179.572,30	-5.974.756,53
México	9.773.962,74	0,00	-9.773.962,74
Paraguay	226.921,79	0,00	-226.921,79
Perú	3.044.332,05	1.544.096,56	-1.500.235,49
Uruguay	363.252,56	169.099,45	-194.153,11
Venezuela	1.854.422,89	89.782.198,38	87.927.775,49
R.Dom.	0,00	0,00	0,00
<b>Total</b>	<b>157.723.359,02</b>	<b>102.294.448,15</b>	<b>-55.428.910,87</b>
<b>México</b>			
Argentina	0,00	0,00	0,00
Bolivia	0,00	210.794,40	210.794,40
Brasil	601.348,07	0,00	-601.348,07
Colombia	0,00	710.808,79	710.808,79
Chile	300.834,83	2.156.288,96	1.855.454,13
Ecuador	0,00	9.773.962,74	9.773.962,74
Paraguay	0,00	7.941,50	7.941,50
Perú	9.649,88	1.602.759,68	1.593.109,80
Uruguay	407.747,09	3.122.882,59	2.715.135,50
Venezuela	2.895,73	480.204.935,25	480.202.039,52
R.Dom.	0,00	710.583,59	710.583,59
<b>Total</b>	<b>1.322.475,60</b>	<b>498.500.957,50</b>	<b>497.178.481,90</b>
<b>Paraguay</b>			
Argentina	5.184.180,08	1.537.015,29	-3.647.164,79
Bolivia	0,00	73.639,91	73.639,91
Brasil	39.108.283,03	631.359,34	-38.476.923,69
Colombia	0,00	0,00	0,00
Chile	3.450.573,44	526.588,46	-2.923.984,98
Ecuador	0,00	226.921,79	226.921,79
México	7.941,50	0,00	-7.941,50
Perú	9.603,55	134.205,45	124.601,90
Uruguay	0,00	0,00	0,00
Venezuela	2.278.886,33	35.420.715,71	33.141.829,38
R.Dom.	0,00	0,00	0,00
<b>Total</b>	<b>50.039.467,93</b>	<b>38.550.445,95</b>	<b>-11.489.021,98</b>

País	Débitos	Créditos	Saldos
<b>Perú</b>			
Argentina	14.967.863,37	264.772,96	-14.703.090,41
Bolivia	526.326,40	471.868,99	-54.457,41
Brasil	75.260.652,27	866.602,06	-74.394.050,21
Colombia	9.100.120,50	861.615,61	-8.238.504,89
Chile	8.833.464,63	7.926.989,69	-906.474,94
Ecuador	1.544.096,56	3.044.332,05	1.500.235,49
México	1.602.759,68	9.649,88	-1.593.109,80
Paraguay	134.205,45	9.603,55	-124.601,90
Uruguay	1.017.526,27	741.878,20	-275.648,07
Venezuela	414.279,71	100.913.783,61	100.499.503,90
R.Dom.	0,00	781.486,11	781.486,11
<b>Total</b>	<b>113.401.294,84</b>	<b>115.892.582,71</b>	<b>2.491.287,87</b>
<b>Uruguay</b>			
Argentina	9.669.703,24	1.655.382,99	-8.014.320,25
Bolivia	4.383,83	342.458,55	338.074,72
Brasil	39.555.818,75	3.358.458,44	-36.197.360,31
Colombia	0,00	205.332,40	205.332,40
Chile	2.353.029,26	1.003.484,21	-1.349.545,05
Ecuador	169.099,45	363.252,56	194.153,11
México	3.122.882,59	407.747,09	-2.715.135,50
Paraguay	0,00	0,00	0,00
Perú	741.878,20	1.017.526,27	275.648,07
Venezuela	76,80	9.821.480,20	9.821.403,40
R.Dom.	0,00	0,00	0,00
<b>Total</b>	<b>55.616.872,12</b>	<b>18.175.122,71</b>	<b>-37.441.749,41</b>
<b>Venezuela</b>			
Argentina	113.341.701,87	775,11	-113.340.926,76
Bolivia	16.162.694,89	40.755,38	-16.121.939,51
Brasil	797.221.855,41	32.507,52	-797.189.347,89
Colombia	1.583.987.332,86	192.658,21	-1.583.794.674,65
Chile	176.964.218,77	40.281,38	-176.923.937,39
Ecuador	89.782.198,38	1.854.422,89	-87.927.775,49
México	480.204.935,25	2.895,73	-480.202.039,52
Paraguay	35.420.715,71	2.278.886,33	-33.141.829,38
Perú	100.913.783,61	414.279,71	-100.499.503,90
Uruguay	9.821.480,20	76,80	-9.821.403,40
R.Dom.	0,00	0,00	0,00
<b>Total</b>	<b>3.403.820.916,95</b>	<b>4.857.539,06</b>	<b>-3.398.963.377,89</b>
<b>R.Dom.</b>			
Argentina	0,00	0,00	0,00
Bolivia	0,00	0,00	0,00
Brasil	21.201.783,95	0,00	-21.201.783,95
Colombia	5.445.645,78	0,00	-5.445.645,78
Chile	121.720,75	0,00	-121.720,75
Ecuador	0,00	0,00	0,00
México	710.583,59	0,00	-710.583,59
Paraguay	0,00	0,00	0,00
Perú	781.486,11	0,00	-781.486,11
Uruguay	0,00	0,00	0,00
Venezuela	0,00	0,00	0,00
<b>Total</b>	<b>28.261.220,18</b>	<b>0,00</b>	<b>-28.261.220,18</b>
<b>Total General 2005</b>	<b>4.106.497.903,16</b>	<b>4.106.497.903,16</b>	<b>0,00</b>

## CUADRO 5

TOTALES AJUSTADOS DE MOVIMIENTOS POR PERÍODO Y ACUMULADO (EN MILES DE DÓLARES)

País	TOTALES			TOTAL ACUMULADO
	1er. Período	2do. Período	3er. Período	
<b>Argentina</b>				
Bolivia	2.328,9	1.917,0	2.829,3	7.075,2
Brasil	33.613,6	29.896,5	41.289,0	104.799,2
Colombia	191,7	276,5	889,9	1.358,1
Chile	5.456,2	3.047,5	4.170,0	12.673,8
Ecuador	8.069,1	7.620,6	2.668,3	18.357,9
México	0,0	0,0	0,0	0,0
Paraguay	1.796,1	2.123,9	2.801,2	6.721,2
Perú	2.572,3	5.899,6	6.760,7	15.232,6
Uruguay	3.985,3	3.569,0	3.770,8	11.325,1
Venezuela	15.918,6	29.694,5	67.729,4	113.342,5
R.Dom.	0,0	0,0	0,0	0,0
<b>Total</b>	<b>73.931,6</b>	<b>84.045,2</b>	<b>132.908,8</b>	<b>290.885,6</b>
<b>Bolivia</b>				
Argentina	2.328,9	1.917,0	2.829,3	7.075,2
Brasil	5.696,2	6.778,6	3.398,1	15.872,8
Colombia	106,0	463,6	31,8	601,5
Chile	438,3	861,8	411,4	1.711,6
Ecuador	69,0	359,9	373,9	802,8
México	91,6	0,0	119,2	210,8
Paraguay	0,0	59,2	14,5	73,6
Perú	88,8	630,2	279,2	998,2
Uruguay	160,3	186,5	0,0	346,8
Venezuela	2.408,5	5.224,6	8.570,4	16.203,5
R.Dom.	0,0	0,0	0,0	0,0
<b>Total</b>	<b>11.387,6</b>	<b>16.481,4</b>	<b>16.027,8</b>	<b>43.896,9</b>
<b>Brasil</b>				
Argentina	33.613,6	29.896,5	41.289,0	104.799,2
Bolivia	5.696,2	6.778,6	3.398,1	15.872,8
Colombia	2.246,1	5.972,0	4.042,7	12.260,8
Chile	26.742,8	35.110,3	41.959,9	103.813,0
Ecuador	37.171,3	35.942,1	19.676,3	92.789,7
México	558,5	6,6	36,2	601,3
Paraguay	4.013,6	18.386,1	17.340,0	39.739,6
Perú	28.927,0	28.238,6	18.961,6	76.127,3
Uruguay	18.711,3	14.402,6	9.800,3	42.914,3
Venezuela	143.142,7	330.284,3	323.827,4	797.254,4
R.Dom.	3.167,0	9.481,3	8.553,5	21.201,8
<b>Total</b>	<b>303.990,1</b>	<b>514.499,1</b>	<b>488.885,0</b>	<b>1.307.374,1</b>
<b>Colombia</b>				
Argentina	191,7	276,5	889,9	1.358,1
Bolivia	106,0	463,6	31,8	601,5
Brasil	2.246,1	5.972,0	4.042,7	12.260,8
Chile	839,4	157,7	1.239,7	2.236,8
Ecuador	8.678,8	7.851,0	8.445,4	24.975,2
México	305,9	355,0	49,9	710,8
Paraguay	0,0	0,0	0,0	0,0
Perú	3.040,5	3.036,7	3.884,6	9.961,7
Uruguay	92,0	104,6	8,7	205,3
Venezuela	419.776,9	567.901,1	596.502,1	1.584.180,0
R.Dom.	2.361,0	1.722,1	1.362,5	5.445,6
<b>Total</b>	<b>437.638,3</b>	<b>587.840,4</b>	<b>616.457,3</b>	<b>1.641.935,9</b>

País	TOTALES			TOTAL
	1er. Período	2do. Período	3er. Período	ACUMULADO
<b>Chile</b>				
Argentina	5.456,2	3.047,5	4.170,0	12.673,8
Bolivia	438,3	861,8	411,4	1.711,6
Brasil	26.742,8	35.110,3	41.959,9	103.813,0
Colombia	839,4	157,7	1.239,7	2.236,8
Ecuador	5.097,7	5.554,2	5.681,9	16.333,9
México	222,3	0,0	2.234,8	2.457,1
Paraguay	1.094,1	1.749,5	1.133,5	3.977,2
Perú	5.307,5	6.683,2	4.769,8	16.760,5
Uruguay	870,5	1.058,1	1.427,9	3.356,5
Venezuela	39.519,8	62.506,1	74.978,6	177.004,5
R.Dom.	24,9	41,2	55,6	121,7
<b>Total</b>	<b>85.613,5</b>	<b>116.769,8</b>	<b>138.063,2</b>	<b>340.446,6</b>
<b>Ecuador</b>				
Argentina	8.069,1	7.620,6	2.668,3	18.357,9
Bolivia	69,0	359,9	373,9	802,8
Brasil	37.171,3	35.942,1	19.676,3	92.789,7
Colombia	8.678,8	7.851,0	8.445,4	24.975,2
Chile	5.097,7	5.554,2	5.681,9	16.333,9
México	3.315,3	4.781,1	1.677,5	9.774,0
Paraguay	29,7	0,0	197,2	226,9
Perú	1.065,0	1.458,5	2.064,9	4.588,4
Uruguay	119,3	25,7	387,3	532,4
Venezuela	15.380,8	31.989,4	44.266,4	91.636,6
R.Dom.	0,0	0,0	0,0	0,0
<b>Total</b>	<b>78.996,1</b>	<b>95.582,5</b>	<b>85.439,3</b>	<b>260.017,8</b>
<b>México</b>				
Argentina	0,0	0,0	0,0	0,0
Bolivia	91,6	0,0	119,2	210,8
Brasil	558,5	6,6	36,2	601,3
Colombia	305,9	355,0	49,9	710,8
Chile	222,3	0,0	2.234,8	2.457,1
Ecuador	3.315,3	4.781,1	1.677,5	9.774,0
Paraguay	0,0	0,0	7,9	7,9
Perú	842,9	404,8	364,7	1.612,4
Uruguay	1.391,3	1.732,8	406,5	3.530,6
Venezuela	115.849,1	154.171,1	210.187,6	480.207,8
R.Dom.	220,1	0,0	490,5	710,6
<b>Total</b>	<b>122.797,0</b>	<b>161.451,4</b>	<b>215.575,0</b>	<b>499.823,4</b>
<b>Paraguay</b>				
Argentina	1.796,1	2.123,9	2.801,2	6.721,2
Bolivia	0,0	59,2	14,5	73,6
Brasil	4.013,6	18.386,1	17.340,0	39.739,6
Colombia	0,0	0,0	0,0	0,0
Chile	1.094,1	1.749,5	1.133,5	3.977,2
Ecuador	29,7	0,0	197,2	226,9
México	0,0	0,0	7,9	7,9
Perú	137,4	3,3	3,2	143,8
Uruguay	0,0	0,0	0,0	0,0
Venezuela	23.057,9	2.240,0	12.401,7	37.699,6
R.Dom.	0,0	0,0	0,0	0,0
<b>Total</b>	<b>30.128,7</b>	<b>24.562,0</b>	<b>33.899,2</b>	<b>88.589,9</b>

País	TOTALES			TOTAL
	1er. Período	2do. Período	3er. Período	ACUMULADO
<b>Perú</b>				
Argentina	2.572,3	5.899,6	6.760,7	15.232,6
Bolivia	88,8	630,2	279,2	998,2
Brasil	28.927,0	28.238,6	18.961,6	76.127,3
Colombia	3.040,5	3.036,7	3.884,6	9.961,7
Chile	5.307,5	6.683,2	4.769,8	16.760,5
Ecuador	1.065,0	1.458,5	2.064,9	4.588,4
México	842,9	404,8	364,7	1.612,4
Paraguay	137,4	3,3	3,2	143,8
Uruguay	918,8	576,6	264,0	1.759,4
Venezuela	21.604,5	29.788,3	49.935,2	101.328,1
R.Dom.	392,7	194,4	194,3	781,5
<b>Total</b>	<b>64.897,4</b>	<b>76.914,2</b>	<b>87.482,3</b>	<b>229.293,9</b>
<b>Uruguay</b>				
Argentina	3.985,3	3.569,0	3.770,8	11.325,1
Bolivia	160,3	186,5	0,0	346,8
Brasil	18.711,3	14.402,6	9.800,3	42.914,3
Colombia	92,0	104,6	8,7	205,3
Chile	870,5	1.058,1	1.427,9	3.356,5
Ecuador	119,3	25,7	387,3	532,4
México	1.391,3	1.732,8	406,5	3.530,6
Paraguay	0,0	0,0	0,0	0,0
Perú	918,8	576,6	264,0	1.759,4
Venezuela	4.692,8	1.909,3	3.219,5	9.821,6
R.Dom.	0,0	0,0	0,0	0,0
<b>Total</b>	<b>30.941,6</b>	<b>23.565,3</b>	<b>19.285,1</b>	<b>73.792,0</b>
<b>Venezuela</b>				
Argentina	15.918,6	29.694,5	67.729,4	113.342,5
Bolivia	2.408,5	5.224,6	8.570,4	16.203,5
Brasil	143.142,7	330.284,3	323.827,4	797.254,4
Colombia	419.776,9	567.901,1	596.502,1	1.584.180,0
Chile	39.519,8	62.506,1	74.978,6	177.004,5
Ecuador	15.380,8	31.989,4	44.266,4	91.636,6
México	115.849,1	154.171,1	210.187,6	480.207,8
Paraguay	23.057,9	2.240,0	12.401,7	37.699,6
Perú	21.604,5	29.788,3	49.935,2	101.328,1
Uruguay	4.692,8	1.909,3	3.219,5	9.821,6
R.Dom.	0,0	0,0	0,0	0,0
<b>Total</b>	<b>801.351,5</b>	<b>1.215.708,6</b>	<b>1.391.618,4</b>	<b>3.408.678,5</b>
<b>R.Dom.</b>				
Argentina	0,0	0,0	0,0	0,0
Bolivia	0,0	0,0	0,0	0,0
Brasil	3.167,0	9.481,3	8.553,5	21.201,8
Colombia	2.361,0	1.722,1	1.362,5	5.445,6
Chile	24,9	41,2	55,6	121,7
Ecuador	0,0	0,0	0,0	0,0
México	220,1	0,0	490,5	710,6
Paraguay	0,0	0,0	0,0	0,0
Perú	392,7	194,4	194,3	781,5
Uruguay	0,0	0,0	0,0	0,0
Venezuela	0,0	0,0	0,0	0,0
<b>Total</b>	<b>6.165,7</b>	<b>11.439,1</b>	<b>10.656,5</b>	<b>28.261,2</b>
<b>Total General</b>	<b>2.047.839,1</b>	<b>2.928.859,0</b>	<b>3.236.297,7</b>	<b>8.212.995,8</b>

## CUADRO 6

LÍNEAS DE CRÉDITO RECÍPROCO (MILES DE DÓLARES)  
SUSCRITAS ENTRE BANCOS CENTRALES DE ACUERDO AL SISTEMA DE PAGOS  
(31 DE DICIEMBRE DE 2005)

Países	ARG.	BOL.	BRA.	COL.	CHI.	ECU.	MEX.	PAR.	PER.	URU.	VEN.	R.DOM	TOTAL
ARG.		20.000	120.000	5.000	50.000	3.500	20.000	10.000	40.000	8.000	30.000	500	307.000
BOL.	4.000 (1)		1.000	500	2.500	50	1.500	1.000	10.000	500	500		37.550
BRA.	24.000 (1)	200 (1)		40.000	80.000	30.000	120.000	150.000	50.000	45.000	200.000	4.000	840.000
COL.	1.000 (1)	100 (1)	8.000 (1)		20.000	10.000	30.000	500	8.000	1.500	30.000	5.000	150.500
CHI.	12.500 (7)	125 (9)	53.328 (3)	4.000 (1)		10.000	8.000	1.500	12.000	4.000	80.000	1.000	269.000
ECU.	175 (9)		6.000 (1)		2.000 (1)		15.000	500	15.000	1.000	15.000	1.000	101.050
MEX.	5.000 (7)	300 (1)	19.992 (12)	501 (20)	1.500 (6)	2.499 (12)		200	15.000	6.000	30.000	5.000	250.700
PAR.	2.500 (7)	250 (7)	30.000 (1)		375 (7)		50 (7)		6.000	1.000	500		171.200
PER.	8.000 (1)	2.500 (7)	33.330 (3)	800 (10)	1.200 (10)	3.000 (1)	2.499 (12)	1.500 (7)		10.000	25.000	500	191.500
URU.	1.600 (1)	25 (9)	9.000 (1)	300 (1)	800 (1)	200 (1)	360 (8)	250 (7)	2.000 (1)		800	300	78.100
VEN.	1.500 (9)	25 (9)	10.000 (9)	1.500 (9)	4.000 (9)	750 (9)	1.500 (9)	25 (9)	1.250 (9)	40 (9)		1.000	412.800
R.DOM	50 (10)		200 (1)	1.000 (1)	200 (1)		250 (9)			30 (10)			18.300
<b>TOTAL</b>	<b>60.325</b>	<b>7.525</b>	<b>194.050</b>	<b>17.201</b>	<b>80.028</b>	<b>14.624</b>	<b>34.451</b>	<b>34.950</b>	<b>56.079</b>	<b>14.605</b>	<b>20.590</b>	<b>1.730</b>	
<b>TOTAL LINEAS ORDINARIAS</b>													<b>2.827.700</b>
<b>TOTAL LINEAS EXTRAORDINARIAS</b>													<b>536.158</b>
<b>TOTAL GENERAL</b>													<b>3.363.858</b>

(1) Segunda Línea de Crédito:	20,00%	adicional
(3) Segunda Línea de Crédito:	66,66%	adicional
(6) Segunda Línea de Crédito:	18,75%	adicional
(7) Segunda Línea de Crédito:	25,00%	adicional
(8) Segunda Línea de Crédito:	6,00%	adicional
(9) Segunda Línea de Crédito:	5,00%	adicional
(10) Segunda Línea de Crédito:	10,00%	adicional
(12) Segunda Línea de Crédito:	16,66%	adicional
(20) Segunda Línea de Crédito:	1,67%	adicional



## CUADRO 7

Miles de dólares y Porcentajes

	L. Créd. Bil. Ordin. (31/12/05)	Saldos de la Compensación - 2005			Saldos / Líneas Ordinarias			L.Créd.Bil. Extra. (31/12/05)	% Extra / Ord.
		1er. Período	2do. Período	3er. Período	%	%	%		
<b>Argentina</b>									
Bolivia	20.000	2.111,7	1.701,0	2.667,1	10,6	8,5	13,3	4.000	20,0
Brasil	120.000	-27.111,9	-21.797,8	-30.814,6	-22,6	-18,2	-25,7	24.000	20,0
Colombia	5.000	191,7	276,5	889,9	3,8	5,5	17,8	1.000	20,0
Chile	50.000	491,9	-970,4	759,9	1,0	-1,9	1,5	12.500	25,0
Ecuador	3.500	6.525,8	6.800,4	2.113,0	<b>186,5</b>	<b>194,3</b>	60,4	175	5,0
México	20.000	0,0	0,0	0,0	0,0	0,0	0,0	5.000	25,0
Paraguay	10.000	780,1	1.215,6	1.651,4	7,8	12,2	16,5	2.500	25,0
Perú	40.000	2.407,7	5.726,5	6.568,8	6,0	14,3	16,4	8.000	20,0
Uruguay	8.000	3.331,3	1.489,0	3.194,0	41,6	18,6	39,9	1.600	20,0
Venezuela	30.000	15.917,0	29.694,5	67.729,4	53,1	99,0	<b>225,8</b>	1.500	5,0
R.Dom.	500	0,0	0,0	0,0	0,0	0,0	0,0	50	10,0
<b>Totales</b>	<b>307.000</b>	<b>4.645,2</b>	<b>24.135,4</b>	<b>54.758,9</b>				<b>60.325</b>	
<b>Bolivia</b>									
Argentina	20.000	-2.111,7	-1.701,0	-2.667,1	-10,6	-8,5	-13,3	4.000	20,0
Brasil	1.000	-5.696,2	-6.778,6	-3.398,1	<b>-569,6</b>	<b>-677,9</b>	<b>-339,8</b>	200	20,0
Colombia	500	-106,0	-463,6	-31,8	-21,2	-92,7	-6,4	100	20,0
Chile	2.500	-438,3	-861,8	-411,4	-17,5	-34,5	-16,5	125	5,0
Ecuador	50	23,6	-18,1	187,9	47,3	-36,1	<b>375,8</b>	0	0,0
México	1.500	-91,6	0,0	-119,2	-6,1	0,0	-7,9	300	20,0
Paraguay	1.000	0,0	-59,2	-14,5	0,0	-5,9	-1,4	250	25,0
Perú	10.000	-26,5	200,7	-119,8	-0,3	2,0	-1,2	2.500	25,0
Uruguay	500	-151,6	-186,5	0,0	-30,3	-37,3	0,0	25	5,0
Venezuela	500	2.327,0	5.224,6	8.570,4	<b>465,4</b>	<b>1044,9</b>	<b>1714,1</b>	25	5,0
R.Dom.	0	0,0	0,0	0,0	0,0	0,0	0,0	0	0,0
<b>Totales</b>	<b>37.550</b>	<b>-6.271,4</b>	<b>-4.643,6</b>	<b>1.996,5</b>				<b>7.525</b>	
<b>Brasil</b>									
Argentina	120.000	27.111,9	21.797,8	30.814,6	22,6	18,2	25,7	24.000	20,0
Bolivia	1.000	5.696,2	6.778,6	3.398,1	<b>569,6</b>	<b>677,9</b>	<b>339,8</b>	200	20,0
Colombia	40.000	1.216,0	5.359,8	3.391,1	3,0	13,4	8,5	8.000	20,0
Chile	80.000	20.416,9	15.390,7	18.634,3	25,5	19,2	23,3	53.328	66,7
Ecuador	30.000	37.171,3	35.833,6	19.621,9	<b>123,9</b>	<b>119,4</b>	65,4	6.000	20,0
México	120.000	558,5	6,6	36,2	0,5	0,0	0,0	19.992	16,7
Paraguay	150.000	3.395,6	17.993,5	17.087,9	2,3	12,0	11,4	30.000	20,0
Perú	50.000	28.335,9	27.561,6	18.496,6	56,7	55,1	37,0	33.330	66,7
Uruguay	45.000	14.816,8	12.709,3	8.671,2	32,9	28,2	19,3	9.000	20,0
Venezuela	200.000	143.142,2	330.284,3	323.762,8	71,6	<b>165,1</b>	<b>161,9</b>	10.000	5,0
R.Dom.	4.000	3.167,0	9.481,3	8.553,5	79,2	<b>237,0</b>	<b>213,8</b>	200	5,0
<b>Totales</b>	<b>840.000</b>	<b>285.028,3</b>	<b>483.197,1</b>	<b>452.468,2</b>				<b>194.050</b>	
<b>Colombia</b>									
Argentina	5.000	-191,7	-276,5	-889,9	-3,8	-5,5	-17,8	1.000	20,0
Bolivia	500	106,0	463,6	31,8	21,2	92,7	6,4	100	20,0
Brasil	40.000	-1.216,0	-5.359,8	-3.391,1	-3,0	-13,4	-8,5	8.000	20,0
Chile	20.000	247,1	157,7	873,6	1,2	0,8	4,4	4.000	20,0
Ecuador	10.000	6.649,5	5.426,5	5.351,3	66,5	54,3	53,5	0	0,0
México	30.000	-305,9	-355,0	-49,9	-1,0	-1,2	-0,2	501	1,7
Paraguay	500	0,0	0,0	0,0	0,0	0,0	0,0	0	0,0
Perú	8.000	2.253,4	2.807,8	3.177,3	28,2	35,1	39,7	800	10,0
Uruguay	1.500	-92,0	-104,6	-8,7	-6,1	-7,0	-0,6	300	20,0
Venezuela	30.000	419.586,7	567.712,6	596.495,4	<b>1398,6</b>	<b>1892,4</b>	<b>1988,3</b>	1.500	5,0
R.Dom.	5.000	2.361,0	1.722,1	1.362,5	47,2	34,4	27,2	1.000	20,0
<b>Totales</b>	<b>150.500</b>	<b>429.398,1</b>	<b>572.194,5</b>	<b>602.952,2</b>				<b>17.201</b>	

(\*) Un valor positivo indica saldo acreedor y un valor negativo, saldo deudor. Un valor absoluto mayor a 100 (sombreados) indica insuficiencia de la línea de crédito

	L. Créd. Bil. Ordin. (31/12/05)	Saldos de la Compensación - 2005			Saldos / Líneas Ordinarias			L.Créd.Bil. Extra. (31/12/05)	% Extra / Ordi.
		1er. Período	2do. Período	3er. Período	%	%	%		
<b>Chile</b>									
Argentina	50.000	-491,9	970,4	-759,9	-1,0	1,9	-1,5	12.500	25,0
Bolivia	2.500	438,3	861,8	411,4	17,5	34,5	16,5	125	5,0
Brasil	80.000	-20.416,9	-15.390,7	-18.634,3	-25,5	-19,2	-23,3	53.328	66,7
Colombia	20.000	-247,1	-157,7	-873,6	-1,2	-0,8	-4,4	4.000	20,0
Ecuador	10.000	1.722,4	2.673,9	1.578,4	17,2	26,7	15,8	2.000	20,0
México	8.000	-222,3	0,0	-1.633,1	-2,8	0,0	-20,4	1.500	18,8
Paraguay	1.500	941,1	1.034,4	948,5	62,7	69,0	63,2	375	25,0
Perú	12.000	819,6	-2.125,6	2.212,5	6,8	-17,7	18,4	1.200	10,0
Uruguay	4.000	400,0	332,4	617,2	10,0	8,3	15,4	800	20,0
Venezuela	80.000	39.519,8	62.506,1	74.898,1	49,4	78,1	93,6	4.000	5,0
R.Dom.	1.000	24,9	41,2	55,6	2,5	4,1	5,6	200	20,0
<b>Totales</b>	<b>269.000</b>	<b>22.487,9</b>	<b>50.746,2</b>	<b>58.820,8</b>				<b>80.028</b>	
<b>Ecuador</b>									
Argentina	3.500	-6.525,8	-6.800,4	-2.113,0	<b>-186,5</b>	<b>-194,3</b>	-60,4	175	5,0
Bolivia	50	-23,6	18,1	-187,9	-47,3	36,1	<b>-375,8</b>	0	0,0
Brasil	30.000	-37.171,3	-35.833,6	-19.621,9	<b>-123,9</b>	<b>-119,4</b>	-65,4	6.000	20,0
Colombia	10.000	-6.649,5	-5.426,5	-5.351,3	-66,5	-54,3	-53,5	0	0,0
Chile	10.000	-1.722,4	-2.673,9	-1.578,4	-17,2	-26,7	-15,8	2.000	20,0
México	15.000	-3.315,3	-4.781,1	-1.677,5	-22,1	-31,9	-11,2	2.499	16,7
Paraguay	500	-29,7	0,0	-197,2	-5,9	0,0	-39,4	0	0,0
Perú	15.000	46,3	-604,5	-942,0	0,3	-4,0	-6,3	3.000	20,0
Uruguay	1.000	81,5	25,7	-301,4	8,1	2,6	-30,1	200	20,0
Venezuela	15.000	14.912,6	30.301,2	42.714,1	99,4	<b>202,0</b>	<b>284,8</b>	750	5,0
R.Dom.	1.000	0,0	0,0	0,0	0,0	0,0	0,0	0	0,0
<b>Totales</b>	<b>101.050</b>	<b>-40.397,3</b>	<b>-25.775,0</b>	<b>10.743,4</b>				<b>14.624</b>	
<b>México</b>									
Argentina	20.000	0,0	0,0	0,0	0,0	0,0	0,0	5.000	25,0
Bolivia	1.500	91,6	0,0	119,2	6,1	0,0	7,9	300	20,0
Brasil	120.000	-558,5	-6,6	-36,2	-0,5	0,0	0,0	19.992	16,7
Colombia	30.000	305,9	355,0	49,9	1,0	1,2	0,2	501	1,7
Chile	8.000	222,3	0,0	1.633,1	2,8	0,0	20,4	1.500	18,8
Ecuador	15.000	3.315,3	4.781,1	1.677,5	22,1	31,9	11,2	2.499	16,7
Paraguay	200	0,0	0,0	7,9	0,0	0,0	4,0	50	25,0
Perú	15.000	836,6	398,2	358,4	5,6	2,7	2,4	2.499	16,7
Uruguay	6.000	575,8	1.732,8	406,5	9,6	28,9	6,8	360	6,0
Venezuela	30.000	115.843,3	154.171,1	210.187,6	<b>386,1</b>	<b>513,9</b>	<b>700,6</b>	1.500	5,0
R.Dom.	5.000	220,1	0,0	490,5	4,4	0,0	9,8	250	5,0
<b>Totales</b>	<b>250.700</b>	<b>120.852,4</b>	<b>161.431,6</b>	<b>214.894,5</b>				<b>34.451</b>	
<b>Paraguay</b>									
Argentina	10.000	-780,1	-1.215,6	-1.651,4	-7,8	-12,2	-16,5	2.500	25,0
Bolivia	1.000	0,0	59,2	14,5	0,0	5,9	1,4	250	25,0
Brasil	150.000	-3.395,6	-17.993,5	-17.087,9	-2,3	-12,0	-11,4	30.000	20,0
Colombia	500	0,0	0,0	0,0	0,0	0,0	0,0	0	0,0
Chile	1.500	-941,1	-1.034,4	-948,5	-62,7	-69,0	-63,2	375	25,0
Ecuador	500	29,7	0,0	197,2	5,9	0,0	39,4	0	0,0
México	200	0,0	0,0	-7,9	0,0	0,0	-4,0	50	25,0
Perú	6.000	131,0	-3,3	-3,2	2,2	-0,1	-0,1	1.500	25,0
Uruguay	1.000	0,0	0,0	0,0	0,0	0,0	0,0	250	25,0
Venezuela	500	23.057,9	-2.157,8	12.241,8	<b>4611,6</b>	<b>-431,6</b>	<b>2448,4</b>	25	5,0
R.Dom.	0	0,0	0,0	0,0	0,0	0,0	0,0	0	0,0
<b>Totales</b>	<b>171.200</b>	<b>18.101,9</b>	<b>-22.345,4</b>	<b>-7.245,5</b>				<b>34.950</b>	

	L. Créd. Bil. Ordin. (31/12/05)	Saldos de la Compensación - 2005			Saldos / Líneas Ordinarias			L.Créd.Bil. Extra. (31/12/05)	%
		1er. Período	2do. Período	3er. Período	%	%	%		
<b>Perú</b>									
Argentina	40.000	-2.407,7	-5.726,5	-6.568,8	-6,0	-14,3	-16,4	8.000	20,0
Bolivia	10.000	26,5	-200,7	119,8	0,3	-2,0	1,2	2.500	25,0
Brasil	50.000	-28.335,9	-27.561,6	-18.496,6	-56,7	-55,1	-37,0	33.330	66,7
Colombia	8.000	-2.253,4	-2.807,8	-3.177,3	-28,2	-35,1	-39,7	800	10,0
Chile	12.000	-819,6	2.125,6	-2.212,5	-6,8	17,7	-18,4	1.200	10,0
Ecuador	15.000	-46,3	604,5	942,0	-0,3	4,0	6,3	3.000	20,0
México	15.000	-836,6	-398,2	-358,4	-5,6	-2,7	-2,4	2.499	16,7
Paraguay	6.000	-131,0	3,3	3,2	-2,2	0,1	0,1	1.500	25,0
Uruguay	10.000	34,4	-269,0	-41,0	0,3	-2,7	-0,4	2.000	20,0
Venezuela	25.000	21.478,2	29.225,0	49.796,2	85,9	<b>116,9</b>	<b>199,2</b>	1.250	5,0
R.Dom.	500	392,7	194,4	194,3	78,5	38,9	38,9	0	0,0
<b>Totales</b>	<b>191.500</b>	<b>-12.898,7</b>	<b>-4.811,0</b>	<b>20.200,9</b>				<b>56.079</b>	
<b>Uruguay</b>									
Argentina	8.000	-3.331,3	-1.489,0	-3.194,0	-41,6	-18,6	-39,9	1.600	20,0
Bolivia	500	151,6	186,5	0,0	30,3	37,3	0,0	25	5,0
Brasil	45.000	-14.816,8	-12.709,3	-8.671,2	-32,9	-28,2	-19,3	9.000	20,0
Colombia	1.500	92,0	104,6	8,7	6,1	7,0	0,6	300	20,0
Chile	4.000	-400,0	-332,4	-617,2	-10,0	-8,3	-15,4	800	20,0
Ecuador	1.000	-81,5	-25,7	301,4	-8,1	-2,6	30,1	200	20,0
México	6.000	-575,8	-1.732,8	-406,5	-9,6	-28,9	-6,8	360	6,0
Paraguay	1.000	0,0	0,0	0,0	0,0	0,0	0,0	250	25,0
Perú	10.000	-34,4	269,0	41,0	-0,3	2,7	0,4	2.000	20,0
Venezuela	800	4.692,8	1.909,2	3.219,4	<b>586,6</b>	<b>238,6</b>	<b>402,4</b>	40	5,0
R.Dom.	300	0,0	0,0	0,0	0,0	0,0	0,0	30	10,0
<b>Totales</b>	<b>78.100</b>	<b>-14.303,3</b>	<b>-13.820,1</b>	<b>-9.318,4</b>				<b>14.605</b>	
<b>Venezuela</b>									
Argentina	30.000	-15.917,0	-29.694,5	-67.729,4	-53,1	-99,0	<b>-225,8</b>	1.500	5,0
Bolivia	500	-2.327,0	-5.224,6	-8.570,4	<b>-465,4</b>	<b>-1044,9</b>	<b>-1714,1</b>	25	5,0
Brasil	200.000	-143.142,2	-330.284,3	-323.762,8	<b>-71,6</b>	<b>-165,1</b>	<b>-161,9</b>	10.000	5,0
Colombia	30.000	-419.586,7	-567.712,6	-596.495,4	<b>-1398,6</b>	<b>-1892,4</b>	<b>-1988,3</b>	1.500	5,0
Chile	80.000	-39.519,8	-62.506,1	-74.898,1	-49,4	-78,1	-93,6	4.000	5,0
Ecuador	15.000	-14.912,6	-30.301,2	-42.714,1	-99,4	<b>-202,0</b>	<b>-284,8</b>	750	5,0
México	30.000	-115.843,3	-154.171,1	-210.187,6	<b>-386,1</b>	<b>-513,9</b>	<b>-700,6</b>	1.500	5,0
Paraguay	500	-23.057,9	2.157,8	-12.241,8	<b>-4611,6</b>	<b>431,6</b>	<b>-2448,4</b>	25	5,0
Perú	25.000	-21.478,2	-29.225,0	-49.796,2	<b>-85,9</b>	<b>-116,9</b>	<b>-199,2</b>	1.250	5,0
Uruguay	800	-4.692,8	-1.909,2	-3.219,4	<b>-586,6</b>	<b>-238,6</b>	<b>-402,4</b>	40	5,0
R.Dom.	1.000	0,0	0,0	0,0	0,0	0,0	0,0	0	0,0
<b>Totales</b>	<b>412.800</b>	<b>-800.477,4</b>	<b>-1.208.870,7</b>	<b>-1.389.615,2</b>				<b>20.590</b>	
<b>R.Dom.</b>									
Argentina	500	0,0	0,0	0,0	0,0	0,0	0,0	50	10,0
Bolivia	0	0,0	0,0	0,0	0,0	0,0	0,0	0	0,0
Brasil	4.000	-3.167,0	-9.481,3	-8.553,5	-79,2	<b>-237,0</b>	<b>-213,8</b>	200	5,0
Colombia	5.000	-2.361,0	-1.722,1	-1.362,5	-47,2	-34,4	-27,2	1.000	20,0
Chile	1.000	-24,9	-41,2	-55,6	-2,5	-4,1	-5,6	200	20,0
Ecuador	1.000	0,0	0,0	0,0	0,0	0,0	0,0	0	0,0
México	5.000	-220,1	0,0	-490,5	-4,4	0,0	-9,8	250	5,0
Paraguay	0	0,0	0,0	0,0	0,0	0,0	0,0	0	0,0
Perú	500	-392,7	-194,4	-194,3	-78,5	-38,9	-38,9	0	0,0
Uruguay	300	0,0	0,0	0,0	0,0	0,0	0,0	30	10,0
Venezuela	1.000	0,0	0,0	0,0	0,0	0,0	0,0	0	0,0
<b>Totales</b>	<b>18.300</b>	<b>-6.165,7</b>	<b>-11.439,1</b>	<b>-10.656,5</b>				<b>1.730</b>	
<b>Total General</b>	<b>2.827.700</b>							<b>536.158</b>	

## CUADRO 8

**INSTRUMENTOS  
DÉBITOS  
OPERACIONES CANALIZADAS POR EL CONVENIO DE PAGOS  
2005**

**NUMERO DE OPERACIONES POR INSTRUMENTO**

PAIS	CC/CD+ CCI/CDI	CG	LA+ LAI	PA+ PAI	PE	OP+OD	GN	TOTAL	PORC.
ARG	2.503	126	752	74	0	14	0	3.469	5,3
BOL	584	181	45	0	0	12	0	822	1,3
BRA	569	71	0	0	0	16	0	656	1,0
COL	252	34	0	0	0	17	0	303	0,5
CHI	1.005	291	6	0	0	13	0	1.315	2,0
ECU	926	431	273	663	0	29	0	2.322	3,5
MEX	29	0	12	0	0	13	0	54	0,1
PAR	610	38	0	5	0	12	0	665	1,0
PER	1.057	342	37	20	0	0	0	1.456	2,2
URU	1.490	52	62	92	0	16	0	1.712	2,6
VEN	11.231	6.101	64	3	0	34.227	0	51.626	78,9
R.DOM.	1.001	6	6	36	0	0	0	1.049	1,6
<b>TOTAL</b>	<b>21.257</b>	<b>7.673</b>	<b>1.257</b>	<b>893</b>	<b>0</b>	<b>34.369</b>	<b>0</b>	<b>65.449</b>	<b>100,0</b>
<b>PORC.</b>	<b>32,5</b>	<b>11,7</b>	<b>1,9</b>	<b>1,4</b>	<b>0,0</b>	<b>52,5</b>	<b>0,0</b>		<b>100,0</b>

**VALORES POR INSTRUMENTOS  
2005**

**EN DÓLARES**

PAIS	CC/CD+ CCI/CDI	CG	LA+ LAI	PA+ PAI	PE	OP+OD	GN	TOTAL	PORC.
ARG	81.837.822,42	137.396,53	29.577.512,46	1.543.483,12	0,00	10.406,28	0,00	113.106.620,81	2,7
BOL	23.911.810,89	50.364,69	2.432.496,33	0,00	0,00	9.625,17	0,00	26.404.297,08	0,6
BRA	42.938.578,56	27.984,35	0,00	0,00	0,00	20.251,95	0,00	42.986.814,86	1,0
COL	18.576.943,34	8.026,88	0,00	0,00	0,00	44.509,50	0,00	18.629.479,72	0,5
CHI	102.928.574,58	748.368,71	315.588,21	0,00	0,00	49.562,44	0,00	104.042.093,94	2,5
ECU	63.581.568,90	194.018,37	13.644.923,27	82.202.580,74	0,00	394.934,82	0,00	160.018.026,10	3,9
MEX	1.223.658,61	0,00	72.712,95	0,00	0,00	12.432,85	0,00	1.308.804,41	0,0
PAR	27.403.650,27	8.466,04	0,00	22.567.540,01	0,00	9.575,53	0,00	49.989.231,85	1,2
PER	103.352.681,65	96.657,12	3.886.128,94	5.943.963,17	0,00	0,00	0,00	113.279.430,88	2,7
URU	52.724.022,40	87.809,89	1.053.690,87	2.664.225,99	0,00	11.125,16	0,00	56.540.874,31	1,4
VEN	1.669.403.288,31	6.023.971,54	3.570.500,90	2.094.173,33	0,00	1.725.369.020,68	0,00	3.406.460.954,76	82,7
R.DOM.	10.060.282,87	1.151,52	120.125,42	17.982.205,50	0,00	0,00	0,00	28.163.765,31	0,7
<b>TOTAL</b>	<b>2.197.942.882,80</b>	<b>7.384.215,64</b>	<b>54.673.679,35</b>	<b>134.998.171,86</b>	<b>0,00</b>	<b>1.725.931.444,38</b>	<b>0,00</b>	<b>4.120.930.394,03</b>	<b>100,0</b>
<b>PORC.</b>	<b>53,3</b>	<b>0,2</b>	<b>1,3</b>	<b>3,3</b>	<b>0,0</b>	<b>41,9</b>	<b>0,0</b>		<b>100,0</b>

**Notas:**

<b>CC:</b>	Cartas de crédito	<b>CCI:</b>	Intereses de cartas de crédito
<b>CD:</b>	Créditos documentarios	<b>CDI:</b>	Intereses de créditos documentarios
<b>CG:</b>	Comisiones y gastos		
<b>LA:</b>	Letras avaladas	<b>LAI:</b>	Intereses de letras avaladas
<b>PA:</b>	Pagarés	<b>PAI:</b>	Intereses sobre pagarés
<b>PE:</b>	Pagarés de operaciones de descuento		
<b>OP:</b>	Órdenes de pago		
<b>OD:</b>	Órdenes de pago divisibles		
<b>GN:</b>	Giros nominativos		

Por la metodología de su presentación, esta información no comprende los extornos ni las anulaciones de extornos efectuados durante el período.

**Fuente:** Centro de Operaciones del SICAP/ALADI.

## CUADRO 9

**INSTRUMENTOS  
CREDITOS  
OPERACIONES CANALIZADAS POR EL CONVENIO DEL PAGOS  
2005**

**NUMERO DE OPERACIONES POR INSTRUMENTO**

PAIS	CC/CD+ CCI/CDI	CG	LA+ LAI	PA+ PAI	PE	OP+OD	GN	TOTAL	PORC.
ARG	2.410	720	70	58	0	111	0	3.369	5,1
BOL	46	17	0	0	0	39	0	102	0,2
BRA	10.948	3.320	927	774	0	0	0	15.969	24,4
COL	2.872	1.922	231	42	0	28.168	0	33.235	50,8
CHI	1.357	432	25	0	0	1.268	0	3.082	4,7
ECU	369	124	3	0	0	602	0	1.098	1,7
MEX	2.359	801	0	15	0	2.484	0	5.659	8,6
PAR	101	0	0	0	0	12	0	113	0,2
PER	486	281	1	4	0	1.535	0	2.307	3,5
URU	276	43	0	0	0	123	0	442	0,7
VEN	33	13	0	0	0	27	0	73	0,1
R.DOM.	0	0	0	0	0	0	0	0	0,0
<b>TOTAL</b>	<b>21.257</b>	<b>7.673</b>	<b>1.257</b>	<b>893</b>	<b>0</b>	<b>34.369</b>	<b>0</b>	<b>65.449</b>	<b>100,0</b>
<b>PORC.</b>	<b>32,5</b>	<b>11,7</b>	<b>1,9</b>	<b>1,4</b>	<b>0,0</b>	<b>52,5</b>	<b>0,0</b>		<b>100,0</b>

**VALORES POR INSTRUMENTOS  
2005**

**EN DÓLARES**

PAIS	CC/CD+ CCI/CDI	CG	LA+ LAI	PA+ PAI	PE	OP+OD	GN	TOTAL	PORC.
ARG	164.802.310,70	3.426.514,14	4.324.997,46	9.317.392,95	0,00	5.005.639,85	0,00	186.876.855,10	4,5
BOL	14.717.652,28	35.723,07	0,00	0,00	0,00	2.871.404,62	0,00	17.624.779,97	0,4
BRA	1.124.537.920,08	1.569.403,24	38.128.867,31	110.977.686,51	0,00	0,00	0,00	1.275.213.877,14	30,9
COL	287.875.533,03	1.206.975,78	8.897.141,58	13.219.112,35	0,00	1.315.365.374,04	0,00	1.626.564.136,78	39,5
CHI	147.536.177,16	235.368,60	3.202.920,03	0,00	0,00	84.760.963,19	0,00	235.735.428,98	5,7
ECU	61.055.550,38	176.430,16	65.742,50	0,00	0,00	41.914.750,53	0,00	103.212.473,57	2,5
MEX	293.857.032,80	539.144,43	0,00	708.092,59	0,00	203.008.957,48	0,00	498.113.227,30	12,1
PAR	32.937.747,42	0,00	0,00	0,00	0,00	5.562.604,72	0,00	38.500.352,14	0,9
PER	52.641.987,35	164.541,40	54.010,47	775.887,46	0,00	62.068.235,34	0,00	115.704.662,02	2,8
URU	13.236.958,52	20.577,19	0,00	0,00	0,00	4.936.512,07	0,00	18.194.047,78	0,4
VEN	4.744.013,08	9.537,63	0,00	0,00	0,00	437.002,54	0,00	5.190.553,25	0,1
R.DOM.	0,00	0,00	0,00	0,00	0,00	0,00	0,00	0,00	0,0
<b>TOTAL</b>	<b>2.197.942.882,80</b>	<b>7.384.215,64</b>	<b>54.673.679,35</b>	<b>134.998.171,86</b>	<b>0,00</b>	<b>1.725.931.444,38</b>	<b>0,00</b>	<b>4.120.930.394,03</b>	<b>100,0</b>
<b>PORC.</b>	<b>53,3</b>	<b>0,2</b>	<b>1,3</b>	<b>3,3</b>	<b>0,0</b>	<b>41,9</b>	<b>0,0</b>		<b>100,0</b>

**Notas:**

<b>CC:</b>	Cartas de crédito	<b>CCI:</b>	Intereses de cartas de crédito
<b>CD:</b>	Créditos documentarios	<b>CDI:</b>	Intereses de créditos documentarios
<b>CG:</b>	Comisiones y gastos		
<b>LA:</b>	Letras avaladas	<b>LAI:</b>	Intereses de letras avaladas
<b>PA:</b>	Pagarés	<b>PAI:</b>	Intereses sobre pagarés
<b>PE:</b>	Pagarés de operaciones de descuento		
<b>OP:</b>	Órdenes de pago		
<b>OD:</b>	Órdenes de pago divisibles		
<b>GN:</b>	Giros nominativos		

Por la metodología de su presentación, esta información no comprende los extornos ni las anulaciones de extornos efectuados durante el período.

**Fuente:** Centro de Operaciones del SICAP/ALADI.