

ALADI/SEC/di 1742
7 de abril de 2003

CONVENIO DE PAGOS Y CRÉDITOS RECÍPROCOS

EVALUACION DEL FUNCIONAMIENTO DEL SISTEMA DE PAGOS EN EL AÑO 2002

I. RESUMEN EJECUTIVO

En el año 2002 se canalizó por el Convenio de Pagos y Créditos Recíprocos de la ALADI un monto global de operaciones de U\$S 917.907.849,24, del cual se compensó multilateralmente el 28,1%.

Este volumen global de pagos continúa la tendencia anual decreciente manifestada desde el año 1996, cuando se produjo una caída del 31% con respecto a 1995. Este comportamiento se ha mantenido desde entonces, tanto a nivel anual como de períodos. De esta forma, se alcanza por primera vez desde 1973 un nivel de operaciones cursadas inferior a los mil millones de dólares.

A continuación se presenta la evolución de las operaciones cursadas globalmente, tanto por años como por períodos, desde 1996 hasta el año 2002 inclusive.

Miles de dólares	Operaciones Cursadas							
	Año	1996	1997	1998	1999	2000	2001	2002
Totales		9.621.255,2	7.864.241,3	5.570.165,1	3.930.521,7	3.265.912,7	1.472.835,1	917.907,8
Primer período		3.806.766,9	2.473.086,0	2.169.312,9	1.241.281,0	1.516.270,1	617.636,2	333.002,2
Segundo período		3.060.242,1	2.651.041,1	1.800.151,1	1.274.929,4	1.022.103,3	465.366,5	319.986,6
Tercer período		2.754.246,2	2.740.114,3	1.600.701,1	1.414.311,3	727.539,4	389.832,4	264.919,0

A nivel de los países miembros del Convenio, en el año 2002 se destaca la tradicional alta participación de Brasil con el 31,4% del total de movimientos (débitos más créditos) del conjunto. Le siguen Argentina con un 14,8%; Ecuador con un 11,3%; Perú con un 8,9%; Chile con un 8,8% y Uruguay con 6,0%. Estos países concentran alrededor del 81% del total. Los demás registran los siguientes porcentajes: Colombia

5,4%, Venezuela 4,3%, México 3,6%, Bolivia 2,4%, Paraguay 1,7%, y República Dominicana con 1,3%.

Por otra parte, si se relaciona el volumen de los pagos canalizados por el Convenio con el comercio intrarregional (débitos sobre importaciones), se observa la persistencia del decrecimiento de este indicador desde 1991 hasta 2002, año en que se alcanza el hasta ahora mínimo histórico de 2,2%, de acuerdo a la siguiente evolución:

Relación Pagos/Imp. Intrarregionales	
Años	Porcentajes
1991	73,9
1992	68,3
1993	57,4
1994	40,8
1995	40,0
1996	24,4
1997	17,0
1998	12,2
1999	10,3
2000	6,9
2001	3,2
2002	2,2

En lo que respecta al grado de compensación multilateral global, el cual se ubicó en un 28,1% en el año 2002, éste experimentó una significativa disminución respecto al valor alcanzado en 2001 (42,9%), respondiendo a una tendencia descendente en los últimos años, partiendo de un 75% en 1991. Este comportamiento está de alguna manera relacionado con el fenómeno del crecimiento de los pagos que se realizan con anterioridad al cierre del período respectivo (transferencias anticipadas). Para ilustrar ese efecto, se puede señalar que el grado de compensación “potencial” podría haber alcanzado el 46%, es decir un ahorro de aproximadamente 423 millones de dólares.

Grado de Compensación Multilateral Global	
Años	Porcentajes
1991	75,3
1992	72,1
1993	71,0
1994	67,3
1995	56,5
1996	56,6
1997	52,2
1998	52,3
1999	51,1
2000	49,1
2001	42,9
2002	28,1

Con relación a las transferencias anticipadas, se mantiene la importancia de su utilización, sumando en el año 2002 un total global de U\$S 523.564.827,48, lo que representa el 57,0% del total de operaciones cursadas. Este comportamiento estaría reflejando, en términos generales, una preferencia respecto al ahorro de los costos financieros asociados al uso del crédito del Convenio respecto al posible ahorro de divisas.

EVOLUCION DE LOS PAGOS ANTICIPADOS			
Miles de dólares y Porcentajes			
Años	Transferencias Anticipadas	Total Operaciones	Porcentajes
	(1)	(2)	(1/2)
1990	472.410,0	10.019.589,0	4,7%
1991	768.797,0	11.610.476,0	6,6%
1992	2.346.944,0	13.772.196,0	17,0%
1993	3.293.135,7	13.175.795,0	25,0%
1994	3.473.411,2	11.721.111,6	29,6%
1995	5.698.113,8	14.020.173,7	40,6%
1996	3.887.042,4	9.621.255,2	40,4%
1997	3.579.277,7	7.864.241,3	45,5%
1998	2.503.118,0	5.570.165,1	44,9%
1999	1.735.136,4	3.930.521,7	44,1%
2000	1.541.482,8	3.265.912,7	47,2%
2001	730.632,0	1.472.835,1	49,6%
2002	523.564,8	917.907,8	57,0%

La tasa de interés aplicable a los saldos bilaterales de los bancos centrales miembros disminuyó con respecto a los cuatrimestres del año 2001, llegando al 2,64% en el período finalizado en diciembre pasado, después de alcanzar 2,98% en el primer cuatrimestre del año en estudio. Como es sabido, la misma corresponde a la tasa "Libor" básica del interés aplicable a los saldos del Convenio.

Porcentajes	Tasas de Interés							
	Año	1996	1997	1998	1999	2000	2001	2002
Primer período		7,49	7,47	7,65	6,01	7,19	6,20	2,98
Segundo período		7,43	7,65	7,65	6,25	7,80	4,85	2,89
Tercer período		7,43	7,65	7,30	7,05	7,72	3,43	2,64

En cuanto se refiere a la utilización de los diferentes tipos de "instrumentos" canalizables por el Sistema, en el año 2002, las Cartas de Crédito, Créditos Documentarios y Comisiones y Gastos representaron el 84,5% del total de los instrumentos cursados.

Por el contrario, se acentúa la escasa utilización de las Órdenes de Pago, que en el presente, reúnen apenas el 0,6% de los mismos. En cambio, continúa con relativa relevancia el uso de las Letras Avaladas, las que en el año llegaron a cubrir el 11,2% del total.

Instrumentos Canalizados	2002	
	Número	Miles US\$
CC/Cred.Docum.+CCI/CDI+CG	21.900	695.127,3
Letras (LA+LAI)	2.893	103.239,9
Pagarés (PA+PAI)	949	109.097,4
Pagarés Desc. (PE)	38	10.434,4
O. Pago (OP+OD)	145	309,0
Giros Nominat. (GN)	0	0,0
Totales	25.925	918.207,9

Las Cartas de Crédito y las Órdenes de Pago han sido tradicionalmente los instrumentos más utilizados. En años anteriores, la importancia del uso de ambas era bastante equivalente, tanto en su número como en sus valores, pero en los últimos años especialmente, por causa de algunas medidas internas (a través del dictado de reglamentaciones) adoptadas por los bancos centrales miembros, se advierte una primacía notoria del uso de las Cartas de Crédito sobre el de las Órdenes de Pago, que son cada vez menos usadas.

El uso de los “instrumentos” da una idea del volumen de operaciones transadas a la vista y de las financiadas o estipuladas con pagos escalonados. En general, las Órdenes de Pago reflejan pagos contado, mientras que las Cartas de Crédito, Letras Avaladas y Pagarés, normalmente amparan operaciones con financiamiento.

Con relación a las líneas de crédito recíproco vigentes entre los bancos centrales miembros, el Banco de México y el Banco Central de la República Dominicana informaron, durante el transcurso del tercer cuatrimestre del 2002, el acuerdo para modificar (aumentar) la línea de crédito recíproco para operar al amparo del Convenio de Pagos, que pasó de U\$S 1 millón a U\$S 5 millones.

Finalmente, con respecto a los Aspectos Institucionales, en el pasado año, se celebró la XLII Reunión de la Comisión Asesora, cuyo informe fue aprobado por el Consejo para Asuntos Financieros y Monetarios, a través del dictado de la Resolución Extraordinaria 94 (E).

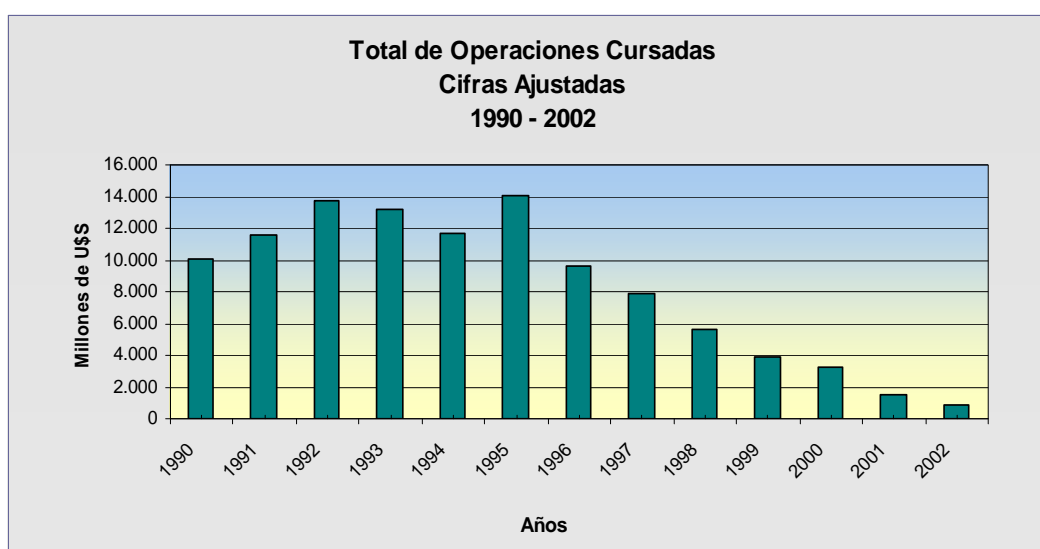
II. FUNCIONAMIENTO DEL SISTEMA DE PAGOS

II.1 CANALIZACION DE OPERACIONES

En cifras ajustadas, el volumen de operaciones canalizadas en el año 2002 fue de 917.907,8 miles de dólares, lo que significó un descenso del 37,7% con respecto al año 2001, cuando sumó 1.472.835,1 miles de dólares.

Como se observa en el Gráfico 1, esta caída es sostenida desde 1996, mostrando las variaciones de los dos últimos años proporciones significativas. A este descenso en el monto total de operaciones canalizadas (aproximadamente un 31% en 1996), le prosiguió una reducción, aunque en menor grado, en 1997 (18%), repitiéndose en 1998 y 1999 en porcentajes algo superiores al 29% y, en el año 2000 en el entorno del 17%. Las operaciones cursadas en el 2001 significaron también una importante caída, ya que con relación al año 2000, su disminución alcanzó al 54,9 por ciento, mientras que lo canalizado en el 2002 descendió con relación al 2001, como ya se mencionara, en el entorno del 37,7 por ciento.

GRÁFICO 1



Como en los últimos años, la diferencia entre cifras originales y ajustadas (*) está notoriamente influenciada por el volumen extraordinario de pagos realizados con anterioridad al cierre de cada período de compensación.

El Cuadro 1 muestra los flujos de operaciones cursadas (débitos más créditos) a nivel de cada país miembro del Convenio de Pagos, para los años 2001 y 2002, así como la variación entre los respectivos años.

En el mismo se puede apreciar una reducción generalizada de las operaciones, con caídas que se ubican entre un mínimo de un 10,3% (Ecuador) hasta un máximo de 53,1% (Uruguay). Los descensos más pronunciados corresponden a Uruguay (53,1%), Chile (50,7%), Paraguay (43,6%), Brasil (43,2%), México (41,8%) y Argentina (37,7%), mientras que para el resto se ubicó por debajo de la caída promedio (37,7%).

(*) Nota explicativa: Las cifras primarias, es decir la suma de los débitos, o de los créditos, bilaterales registrados al final de cada período de compensación, según reporte del Banco Agente, alcanzaron en el año 2002 a los US\$ 394.343.021,76 (**ver Anexo Cuadro 1**). Esta cifra, sin embargo, no refleja el hecho que, durante cada período, se producen con antelación al cierre, un número significativo de transferencias anticipadas, que en esta oportunidad fueron de US\$ 523.564.827,48 (**ver Anexo Cuadro 2**) que corresponden a operaciones también cursadas por el Convenio. La incorporación a las cifras primarias de estos pagos, y eventuales arreglos bilaterales, produce lo que en el documento se denomina como "cifras ajustadas" (**ver Anexo Cuadro 4**), que son las que reflejan con exactitud el total de operaciones cursadas por el Convenio de Pagos y Créditos Recíprocos.

CUADRO 1

FLUJO DE OPERACIONES (DEBITOS MAS CREDITOS)

Miles de dólares y Porcentajes			
Países	2001	2002	Variación
Argentina	437.478,5	272.501,6	-37,7%
Bolivia	54.251,2	43.909,2	-19,1%
Brasil	1.013.229,6	575.817,9	-43,2%
Colombia	125.528,9	99.454,6	-20,8%
Chile	327.605,9	161.530,6	-50,7%
Ecuador	231.312,4	207.389,0	-10,3%
México	113.471,0	66.000,6	-41,8%
Paraguay	55.011,9	31.050,4	-43,6%
Perú	199.901,4	163.881,6	-18,0%
Uruguay	236.347,7	110.800,1	-53,1%
Venezuela	123.839,1	79.316,0	-36,0%
Dominicana	27.692,7	24.164,1	-12,7%
Total	2.945.670,3	1.835.815,7	-37,7%

El descenso de las operaciones cursadas a través del Convenio en este último año, refleja una reducción relativamente generalizada de la utilización del mismo a nivel de cada país miembro. Tomando en cuenta los débitos, ya que la canalización de la operación se hace a través del país importador, se puede observar (Cuadro 2) que se producen bajas para la mayoría de los países respecto al año anterior, siendo la única excepción Colombia (cuyo monto de débitos se mantuvo prácticamente estable). Asimismo, se observa que las reducciones son, en general, significativas (siendo superiores al 40% para Argentina, Brasil, México, Uruguay y Venezuela).

CUADRO 2

Evolución de los Débitos Años 2001 - 2002 (Miles de dólares)

Países	2001		2002		Variación	
	Valores	%	Valores	%	%	Contribución
Argentina	240.839,2	16,4	129.236,5	14,1	-46,3	20,1
Bolivia	49.110,1	3,3	39.578,5	4,3	-19,4	1,7
Brasil	336.550,9	22,9	79.902,1	8,7	-76,3	46,2
Colombia	34.540,9	2,3	34.669,6	3,8	0,4	0,0
Chile	127.971,5	8,7	109.614,0	11,9	-14,3	3,3
Ecuador	221.860,3	15,1	195.342,6	21,3	-12,0	4,8
México	53.025,5	3,6	29.471,9	3,2	-44,4	4,2
Paraguay	27.929,4	1,9	20.104,6	2,2	-28,0	1,4
Perú	149.517,8	10,2	147.142,9	16,0	-1,6	0,4
Uruguay	113.720,9	7,7	65.473,5	7,1	-42,4	8,7
Venezuela	90.076,0	6,1	43.207,6	4,7	-52,0	8,4
R.Dominica	27.692,7	1,9	24.164,1	2,6	-12,7	0,6
TOTAL	1.472.835,1	100,0	917.907,8	100,0	-37,7	100,0

Los países del MERCOSUR explican una parte significativa de la reducción de los débitos, dando cuenta en conjunto de algo más de las tres cuartas partes de dicha caída (76,5%). Precisamente, Brasil es quien muestra la mayor variación en el total de débitos anuales (-76,3%), canalizando a través del Convenio aproximadamente 250 millones de dólares menos que el año anterior, de esta forma explica un 46,2% de la caída total de los débitos. También Argentina (20,1%) y Uruguay (8,7%) aparecen entre los principales países, en segundo y tercer lugar, tomando en cuenta su contribución a la disminución de los débitos. A estos tres países del MERCOSUR debe sumarse Venezuela, que explica un 8,4% adicional.

Como consecuencia de la evolución mencionada, las participaciones de Brasil y, aunque en menor medida, las de Venezuela y Argentina en el total de débitos del período analizado muestran una significativa reducción respecto al año anterior. En contrapartida, las participaciones de Ecuador, Perú y Chile experimentan aumentos importantes (en torno a los 6 puntos porcentuales, en los dos primeros casos, y 3 puntos porcentuales en el último). De esta forma, estos países junto a Argentina, aparecen como los principales usuarios del Convenio en la canalización de las importaciones.

En el Cuadro 3 se presentan los saldos multilaterales, tomando en cuenta los movimientos ajustados, el índice de equilibrio ^(*) y el grado de compensación anual, a nivel de cada país para los años 2001 y 2002.

CUADRO 3

INDICE DE EQUILIBRIO Y GRADO DE COMPENSACION SALDOS MULTILATERALES (AJUSTADOS)

Miles de dólares y Porcentajes

Países	2001			2002		
	Saldos	Índice de Equilibrio	Grado de Compensación	Saldos	Índice de Equilibrio	Grado de Compensación
Argentina	-44.199,9	81,6%	45,3%	14.028,6	90,2%	50,4%
Bolivia	-43.969,0	10,5%	4,9%	-35.247,8	10,9%	4,0%
Brasil	340.127,9	49,7%	70,2%	416.013,8	16,1%	100,0%
Colombia	56.447,1	38,0%	60,3%	30.115,3	53,5%	28,4%
Chile	71.662,9	64,1%	71,2%	-57.697,5	47,4%	27,1%
Ecuador	-212.408,3	4,3%	4,2%	-183.296,1	6,2%	4,6%
México	7.420,0	87,7%	42,2%	7.056,7	80,7%	23,8%
Paraguay	-846,9	97,0%	69,8%	-9.158,8	54,4%	35,3%
Perú	-99.134,1	33,7%	22,7%	-130.404,2	11,4%	7,4%
Uruguay	8.905,8	92,7%	66,5%	-20.147,0	69,2%	50,8%
Venezuela	-56.313,0	37,5%	12,7%	-7.099,1	83,6%	9,8%
R. Dominicana	-27.692,7	0,0%	0,0%	-24.164,1	0,0%	0,0%
Total	0,0	100,0%	42,9%	0,0	100,0%	28,1%

(*) Nota explicativa: En este documento se introduce una modificación en la presentación del Cuadro 3. El hasta ahora presentado como "Grado de Compensación" se lo denomina "**Índice de Equilibrio**", en el entendido que el mismo refleja la relación entre el total de débitos y créditos (cifras ajustadas) que cada país canaliza a través del Convenio de Pagos (está construido como el cociente entre el menor de ambos valores y el mayor de ellos). Un valor de 100% indica que los montos de débitos y créditos canalizados por el país son iguales, por tanto cuanto más alejado de dicho valor (más cercano a 0%) más desiguales son los mismos. El nuevo indicador de "**Grado de Compensación**" por país se construye ahora de una forma más consistente con el Grado de Compensación global, es decir, como la relación entre el monto efectivamente compensado por el país en cada período de Compensación Multilateral sobre el total de débitos cursados por el Convenio (tomando para ellos las cifras ajustadas). De esta forma el "Grado de Compensación" es un indicador del ahorro de divisas que logra el país (es decir, que porcentaje de las divisas que debía transferir en concepto de débitos, no transfiere fruto de la compensación).

Con relación al año 2001, se producen algunos cambios en la condición deudora o acreedora de los saldos multilaterales ajustados de cada país: Argentina retoma su condición acreedora de los últimos años luego de su saldo deudor del año 2001; mientras que, Chile y Uruguay pasaron a tener saldos deudores luego de varios años de tener saldos acreedores.

Se destaca también el caso de Brasil que por segundo año consecutivo muestra un saldo acreedor, mayor además al de 2001, en lo que ha sido el cambio más significativo en la situación de los saldos en los últimos años (en 1998, Brasil tenía un saldo deudor de 1.300 millones de dólares).

A nivel de cada país y observando los resultados del Índice de Equilibrio, el Cuadro 3 denota que Argentina es el país que muestra un mayor equilibrio entre los débitos y créditos cursados por el Convenio en el año 2002, con un indicador que alcanzó al 90,2%; le siguen Venezuela (83,6%), México (80,7%) y Uruguay (69,2%).

Por otra parte, República Dominicana (0%) y Ecuador (6,2%) son los que presentan niveles menores. Nuevamente, es interesante señalar el comportamiento de Brasil cuyo índice experimentó una importante reducción respecto al año anterior, reflejando de esta forma que el total de débitos de este país pasó de representar casi el 50% de los créditos en 2001, a ser poco más del 16% de los mismos en 2002.

Mientras que el Grado de Compensación, ahorro de divisas sobre total de débitos, muestra significativas reducciones para la mayoría de los países. Las excepciones son Brasil y Argentina, quienes además junto con Uruguay son los países que muestran mayores valores en dicho indicador para el año 2002.

En los dos primeros casos, ello se explica en parte, por la no realización de pagos anticipados, que en el caso de Brasil se justifica, adicionalmente, por el fuerte desequilibrio comentado a favor de sus créditos.

En **Anexo Cuadro 5**, se presentan cada uno de los períodos y el total de movimientos del año 2002.

En el Cuadro 4 se observa la participación de cada uno de los países miembros en el total de operaciones del Sistema y en el comercio intrarregional durante los años 2001 y 2002.

En lo que respecta al total de pagos cursados, la mayor participación durante el pasado año 2002 correspondió a Brasil, seguido de Argentina, Ecuador, Perú, Chile y Uruguay con porcentajes que sumados llegan aproximadamente al 81%. En el resto de los países, las participaciones sobre el total oscilan entre el 5,4% (Colombia) y el 1,3% (República Dominicana).

Con relación al comercio intrarregional, durante el año 2002 puede observarse que la mayor participación corresponde a Brasil (23,9%), Argentina (17,6%), Chile (11,9%), México (11,1%), Colombia y Venezuela (8,4% cada uno), que sumados representan el 81% del total. En los demás casos, los porcentajes de participación van del 5,3% (Perú) al 2,1% (Paraguay y República Dominicana).

CUADRO 4

PARTICIPACION DE CADA PAIS EN EL FLUJO DE PAGOS Y DEL COMERCIO INTRARREGIONAL

Países	2001		2002	
	Pagos	Comercio	Pagos	Comercio
Argentina	14,9%	21,5%	14,8%	17,6%
Bolivia	1,8%	1,9%	2,4%	2,3%
Brasil	34,4%	25,7%	31,4%	23,9%
Colombia	4,3%	7,5%	5,4%	8,4%
Chile	11,1%	11,0%	8,8%	11,9%
Ecuador	7,9%	3,4%	11,3%	4,4%
México	3,9%	9,4%	3,6%	11,1%
Paraguay	1,9%	2,2%	1,7%	2,1%
Perú	6,8%	4,3%	8,9%	5,3%
Uruguay	8,0%	3,0%	6,0%	2,3%
Venezuela	4,2%	8,5%	4,3%	8,4%
R. Dominicana	0,9%	1,7%	1,3%	2,1%
Total	100,0	100,0	100,0	100,0

- Notas:**
- La participación de cada país resulta de la sumatoria de sus débitos y créditos individuales sobre la sumatoria de los débitos y créditos del conjunto. Igual procedimiento se utiliza para el comercio intrarregional.
 - La información de comercio corresponde al intercambio entre los países miembros del Convenio.
 - Las cifras de comercio del año 2002 son estimadas.

La comparación de la participación en ambos flujos permite mostrar quienes participan más intensivamente en las operaciones del Convenio tomando en cuenta la dimensión de su comercio intrarregional. En ese sentido, se destacan Ecuador y Uruguay, aunque con comportamientos opuestos respecto al año anterior, y, en menor medida, Perú y Brasil. Es interesante señalar la situación de Argentina, cuya participación en el total de pagos del Convenio si bien es menor que la que muestra en el comercio al interior de la región, se mantuvo relativamente estable a pesar de la caída del intercambio comercial con sus socios regionales.

En el próximo Cuadro 5 se muestra una estadística que permite apreciar la importancia de las relaciones bilaterales de pagos de cada país con el resto. Para cada país, los porcentajes de sus relaciones bilaterales de pagos aparecen en las respectivas columnas.

De la observación general del mismo, se puede afirmar que, para la mayoría de los países (República Dominicana, Uruguay, Bolivia, Paraguay, Argentina, Ecuador, Chile y Perú, y en ese orden) Brasil, es el país con el que mantienen mayor relación de pagos. Las excepciones son: Colombia, cuyo principal socio es Ecuador, y México, cuyo principal socio es Chile (aunque sus relaciones de pagos se muestran bastante distribuidas entre varios socios). Para Brasil, las relaciones de pagos más importantes son las sostenidas con Argentina, Ecuador, Uruguay, Chile y Perú.

CUADRO 5

IMPORTANCIA PORCENTUAL BILATERAL

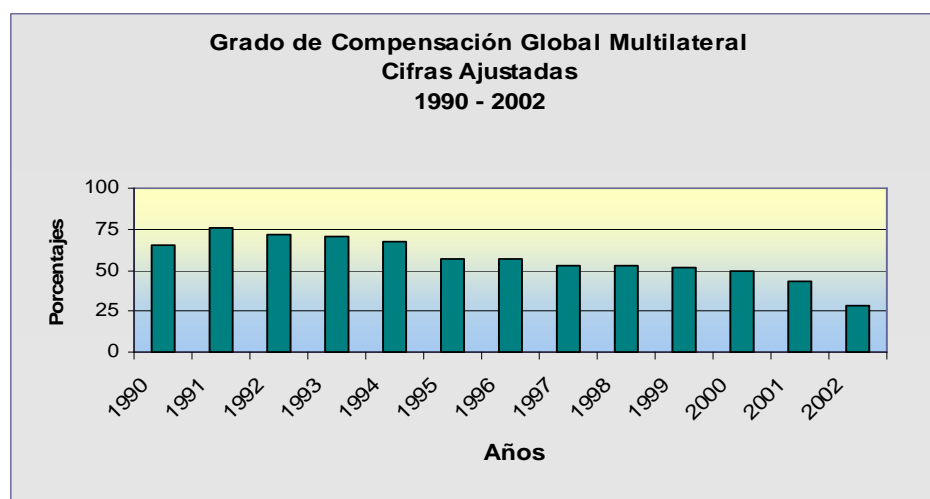
PERIODO: 2002

Paises	Arg	Bol	Bra	Col	Chi	Ecu	Mex	Par	Per	Uru	Ven	R.Dom
Arg		15,5	28,2	1,7	12,9	10,8	15,6	14,8	13,9	17,3	2,1	0,0
Bol	2,5		5,0	1,0	1,6	0,3	0,2	0,3	1,7	0,2	1,3	0,0
Bra	59,5	65,5		15,3	43,0	46,8	13,6	64,0	37,9	66,2	25,1	78,4
Col	0,6	2,3	2,6		2,8	22,4	5,2	0,0	8,5	0,3	11,3	17,1
Chi	7,7	5,9	12,1	4,5		6,3	18,6	9,7	15,7	5,4	4,8	0,2
Ecu	8,2	1,3	16,9	46,7	8,1		12,3	0,0	3,0	0,9	17,3	0,0
Mex	3,8	0,3	1,6	3,4	7,6	3,9		0,3	5,1	3,3	12,5	3,5
Par	1,7	0,2	3,5	0,0	1,9	0,0	0,1		0,6	0,0	3,1	0,0
Per	8,3	6,2	10,8	14,0	16,0	2,4	12,6	3,1		5,2	20,9	0,8
Uru	7,0	0,5	12,7	0,3	3,7	0,5	5,5	0,0	3,5		1,6	0,0
Ven	0,6	2,4	3,5	9,0	2,4	6,6	15,0	7,8	10,1	1,1		0,0
R.Dom	0,0	0,0	3,3	4,1	0,0	0,0	1,3	0,0	0,1	0,0	0,0	
Total	100,0	100,0	100,0	100,0	100,0	100,0	100,0	100,0	100,0	100,0	100,0	100,0

II.2 GRADO DE COMPENSACION GLOBAL MULTILATERAL

El Grado de Compensación global multilateral se define como la relación entre el monto de las compensaciones multilaterales (la suma del total compensado en cada período) y el total de operaciones cursadas por el conjunto (según las cifras ajustadas). Dicho indicador muestra, principalmente, el ahorro producido en la región en lo que refiere a la utilización de divisas convertibles. También da una pauta de la estructura de los saldos del comercio intrarregional, pues a mayor compensación correspondería un mayor equilibrio comercial, considerando que lo esencial de las operaciones canalizadas responde a pagos derivados del intercambio. Sin embargo, el uso cada vez más intenso de las transferencias anticipadas dificulta esta posible lectura del indicador.

GRÁFICO 2



En lo que se refiere al ahorro en la utilización de divisas convertibles, el Sistema de Pagos en el año 2002, dio lugar a un grado de compensación global que, en cifras ajustadas, fue de 28,1%, o sea que para la cancelación de los saldos se necesitó un 71,9% del importe total de las operaciones cursadas.

Como se aprecia en el anterior Gráfico 2 este indicador muestra una caída sostenida a partir de 1992, siendo la reducción durante este último año en estudio, muy significativa respecto al valor obtenido en 2001 (42,9%). La media histórica de este indicador es del 69,7%.

Un indicador complementario es el que se ha denominado en los últimos informes cuatrimestrales como Grado de Compensación Potencial. El mismo se construye tomando en cuenta las cifras ajustadas de débitos y créditos en cada período de compensación, obteniendo de dicha forma, cual podría haber sido el monto compensado de no haber existido transferencias anticipadas. Ese valor se divide entre el total de operaciones cursadas en cifras ajustadas. El Grado de Compensación Potencial en el último trienio ha sido: 67,4%, 63,8% y 46%.

La diferencia entre este indicador y el Grado de Compensación muestra el ahorro de divisas “no realizado”, debido a las transferencias anticipadas. En el año 2002 esa diferencia fue de casi 18 puntos porcentuales, es decir aproximadamente 165 millones de dólares.

Por otra parte, la evolución de este indicador sí refleja el grado de equilibrio comercial de las operaciones cursadas por el Convenio, indicando que en estos últimos años el grado de compensación no solo se ha reducido por el incremento de las transferencias anticipadas, sino también por el aumento del desequilibrio en los saldos comerciales (siendo importante el, ya comentado, incremento del desequilibrio en el caso de Brasil).

II.3 COMERCIO Y PAGOS

En el Cuadro 6 se presenta una relación entre los pagos y el comercio intrarregional de cada uno de los países miembros y se compara la suma de débitos de cada país con las importaciones de los años 2001 y 2002.

Dicha relación es un indicador del grado de utilización del Convenio en cada país, ya que la canalización de la operación se hace a través del país importador, el cual posteriormente es debitado en el momento del reembolso.

Estas cifras deben interpretarse como meros indicadores, ya que algunos débitos, específicamente los referidos a operaciones con financiamiento, no son registrados en el mismo año que reflejan las estadísticas de comercio, por el natural desfase temporal entre la importación efectiva y el momento del o los pagos correspondientes.

Con la salvedad anterior, se observa que los países que mayor uso relativo hicieron del Convenio en el año 2002, fueron Ecuador (7,7%), Uruguay (6,2%), Perú (4,8%), Argentina y Bolivia (3,9% cada uno). En los demás países esta utilización oscila entre un 2% para Paraguay y un 0,5% para México.

CUADRO 6

RELACION ENTRE PAGOS DE LA COMPENSACION Y EL COMERCIO INTRARREGIONAL

Millones de dólares y Porcentajes

Países	2001			2002		
	Débitos	Importaciones	%	Débitos	Importaciones	%
	(1)	(2)	(1/2)	(1)	(2)	(1/2)
Argentina	240,8	7.090,9	3,4	129,2	3.317,8	3,9
Bolivia	49,1	951,5	5,2	39,6	1.013,6	3,9
Brasil	336,6	10.616,2	3,2	79,9	8.749,4	0,9
Colombia	34,5	3.126,9	1,1	34,7	3.314,2	1,0
Chile	128,0	6.050,6	2,1	109,6	6.036,1	1,8
Ecuador	221,9	1.954,9	11,3	195,3	2.549,8	7,7
México	53,0	5.106,5	1,0	29,5	5.887,7	0,5
Paraguay	27,9	1.278,4	2,2	20,1	1.009,5	2,0
Perú	149,5	2.676,9	5,6	147,1	3.036,6	4,8
Uruguay	113,7	1.649,6	6,9	65,5	1.064,3	6,2
Venezuela	90,1	4.251,4	2,1	43,2	3.403,1	1,3
R. Dominicana	27,7	1.457,0	1,9	24,2	1.640,1	1,5
Total	1.472,8	46.211,0	3,2	917,9	41.022,4	2,2

Nota: - Las cifras de comercio del año 2002 son estimadas.

A nivel del conjunto de los países, en el año 2002, la relación entre pagos y comercio alcanzó a 2,2%, implicando una reducción respecto al ratio de 2001 (3,2%). Dicha disminución fue generalizada a nivel de los países miembros, con la única excepción de Argentina, en cuyo caso dicho ratio aumentó levemente de 3,4% a 3,9%, producto de una caída más pronunciada del comercio que de sus débitos. El valor de esta relación en el año 2002 es el menor en la historia del Convenio. La media histórica de esta relación se ubica en el 36,8%.

II.4 LÍNEAS DE CREDITO RECIPROCO

Las líneas de crédito recíproco cubren los saldos que diariamente, a lo largo del período, se producen en las relaciones bilaterales vigentes entre los bancos centrales miembros.

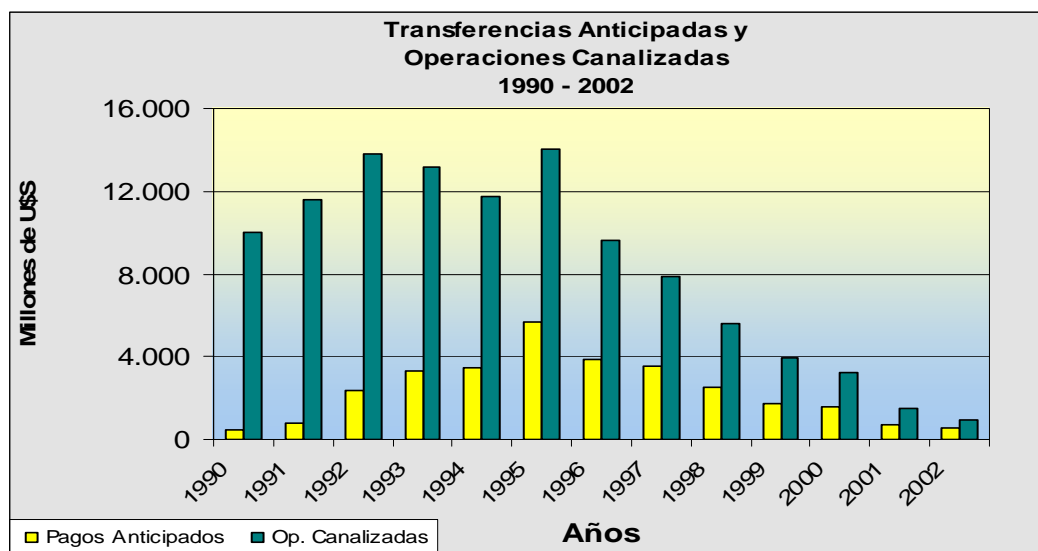
En el **Anexo Cuadro 6** se detallan las líneas de crédito recíproco vigentes entre los Bancos Centrales participantes, las cuales han tenido modificaciones en el último cuatrimestre del año 2002; en ese sentido, el Banco de México y el Banco Central de la República Dominicana, a través de notas dirigidas a esta Secretaría General, de noviembre de 2002, comunicaron la decisión de modificar (aumentar) de U\$S 1 millón a U\$S 5 millones la línea de crédito recíproco entre ambos bancos centrales, manteniendo la línea de crédito extraordinaria en el 5 por ciento de la ordinaria.

En consecuencia, el total de líneas de crédito ordinarias ascendió, al 31 de diciembre pasado, a la cantidad de U\$S 2.797,7 millones, mientras que las líneas extraordinarias se sitúan en U\$S 534,7 millones, lo que totaliza un monto global de líneas de crédito que alcanzan a los U\$S 3.332,4 millones.

II.5 TRANSFERENCIAS ANTICIPADAS Y TASAS DE INTERES

Con respecto a las denominadas transferencias anticipadas, es importante señalar el significativo uso de esta modalidad de pago en los últimos años, que de representar un 4,7 por ciento de las operaciones cursadas en el año 1990, pasó a un 57 por ciento en el 2002.

GRÁFICO 3



Concretamente, en el período en estudio, el monto de tales pagos se ubicó en los U\$S 523.564.827,48, que representan un 57,0% del total de las operaciones cursadas por el Convenio para el año 2002.

Al respecto, si bien se aprecia una disminución del volumen de estos pagos, a resultas de la caída general de las operaciones cursadas en el año, porcentualmente aumenta más de 7 puntos sobre el nivel del año anterior.

La razón de este hecho radica en la situación de liquidez de la mayoría de los bancos centrales miembros que, desde 1992, están realizando transferencias anticipadas voluntarias, como forma de optimizar su manejo de tesorería, en virtud de que el diferencial entre las tasas de interés cobradas por los débitos en las cuentas del Convenio y las tasas que se obtienen en el mercado internacional por la colocación de las reservas alienta este procedimiento.

Para atenuar o corregir estos efectos, en la XXXIII Reunión del Consejo para Asuntos Financieros y Monetarios, al modificarse el Reglamento del Convenio, se acordó sustituir la base de cálculo de la tasa de interés, incorporando la LIBOR en lugar de la PRIME, a partir del primer cuatrimestre de 1999, según lo establecido en la Resolución 90 del Consejo para Asuntos Financieros y Monetarios.

En el siguiente Cuadro 7 se muestra el detalle de los pagos anticipados efectuados en el año 2002.

CUADRO 7

PAGOS ANTICIPADOS EN EL AÑO 2002

Miles de dólares

Pagadores	Receptores												Total		
	Arg.	Bol.	Bras.	Col.	Chi.	Ecu.	Méx.	Par.	Per.	Uru.	Ven.	Dom.			
Arg.	-	0,0	0,0	0,0	0,0	0,0	0,0	0,0	0,0	0,0	0,0	0,0	0,0	0,0	0,0
Bol.	5.989,5	-	26.972,4	512,6	691,1	444,8	106,9	88,7	0,0	220,9	982,7	0,0	0,0	0,0	36.009,8
Bra.	0,0	0,0	-	0,0	0,0	0,0	0,0	0,0	0,0	0,0	0,0	0,0	0,0	0,0	0,0
Col.	1.311,0	0,0	14.417,0	-	1.070,0	1.762,0	1.719,0	0,0	310,0	0,0	4.218,0	0,0	0,0	0,0	24.807,0
Chi.	6.850,0	400,0	52.950,0	750,0	-	0,0	4.000,0	700,0	2.830,0	1.200,0	400,0	0,0	0,0	0,0	70.080,0
Ecu.	18.922,9	109,0	93.204,4	34.366,7	6.534,8	-	7.031,8	0,0	2.110,7	318,7	12.042,3	0,0	0,0	0,0	174.641,3
Méx.	9.818,0	0,0	5.961,0	288,0	2.636,0	0,0	-	0,0	42,0	2.077,0	0,0	0,0	0,0	0,0	20.822,0
Par.	1.980,0	0,0	8.847,0	0,0	22,9	0,0	0,0	-	0,0	0,0	0,0	0,0	0,0	0,0	10.849,9
Per.	20.250,0	2.230,0	51.440,0	8.640,0	8.475,0	755,0	6.590,0	935,0	-	4.070,0	13.855,0	0,0	0,0	0,0	117.240,0
Uru.	11.289,7	0,0	8.240,2	48,9	324,7	172,6	280,0	0,0	130,1	-	0,0	0,0	0,0	0,0	20.486,2
Ven.	1.673,0	0,0	18.888,0	2.047,0	2.419,0	0,0	9.673,0	2.135,0	440,0	1.229,0	-	0,0	0,0	0,0	38.504,0
R.Dom.	0,0	0,0	10.114,4	0,0	0,0	0,0	10,2	0,0	0,0	0,0	0,0	-	0,0	0,0	10.124,6
Total	78.084,2	2.739,0	291.034,4	46.653,2	22.173,6	3.134,4	29.411,0	3.858,7	5.862,8	9.115,5	31.498,0	0,0	0,0	0,0	523.564,8

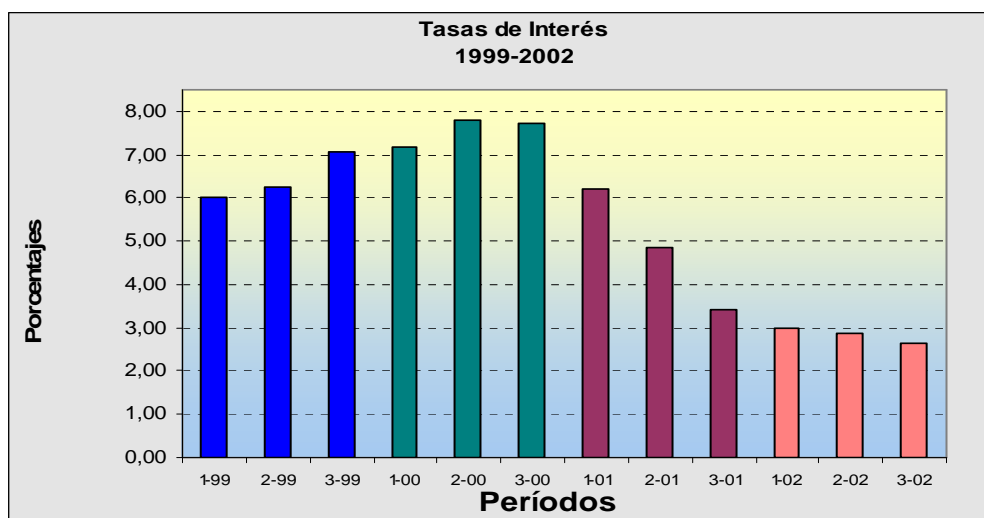
En lo que respecta al origen y destino de estas transferencias merece destacarse, por un lado, que entre los mayores pagadores aparecen, en orden de importancia, Ecuador, Perú, Chile y Venezuela, destacando que Argentina y Brasil no han efectuado pagos anticipados durante todo el 2002. Por otro lado, los mayores receptores fueron Brasil, Argentina, Colombia y Venezuela.

El hecho de que algunos países coincidan en su condición simultánea de importantes pagadores e importantes receptores, se explica por el fenómeno antes comentado de los pagos anticipados voluntarios.

Su posición global, superavitaria o deficitaria en el período, es el producto de relaciones bilaterales de distinto signo que, independientemente de los resultados de la compensación multilateral, les impulsan a pagar anticipadamente a algunos socios o les ponen en la situación de ser receptores de pagos de otros conforme al desarrollo de sus cuentas bilaterales.

Con respecto a las tasas de interés y al procedimiento para su cálculo, en lo que va de su aplicación (1999), en un principio llamó la atención la tendencia al crecimiento de esta tasa. No obstante, a partir del 2001 y hasta la fecha, su descenso fue progresivo. En el año 2002, en el primer cuatrimestre la misma fue de 2,98%; luego, al cierre del segundo período fue de 2,89%, para finalizar en 2,64% al fin del tercer cuatrimestre.

GRAFICO 4



II.6 UTILIZACION DE LOS "INSTRUMENTOS" DE PAGO

En el Cuadro 8 se resume el número (cantidad), los valores (U\$) y los distintos porcentajes de participación sobre el total de cada uno de los "instrumentos" que ampararon las operaciones canalizadas por el Convenio en los años 2001 y 2002.

CUADRO 8

TOTALES INSTRUMENTOS CANALIZADOS 2001 - 2002

Número y Miles de dólares

Instrumentos	2001				2002			
	Nº	%	Miles US\$	%	Nº	%	Miles US\$	%
CC/Cred.Docum.+	30.963	85,1	1.164.770,9	79,4	21.900	84,5	695.127,3	75,7
CCI/CDI+CG								
Letras (LA+LAI)	4.401	12,1	184.271,0	12,6	2.893	11,2	103.239,9	11,2
Pagarés (PA+PAI)	837	2,3	108.802,1	7,4	949	3,7	109.097,4	11,9
Pagarés Desc. (PE)	42	0,1	7.834,0	0,5	38	0,1	10.434,4	1,1
O. Pago (OP+OD)	152	0,4	404,4	0,0	145	0,6	309,0	0,0
Giros Nominat. (GN)	3	0,0	3,4	0,0	0	0,0	0,0	0,0
Total	36.398	100,0	1.466.085,8	100,0	25.925	100,0	918.207,9	100,0

En el año en estudio, se mantiene la alta predominancia, observada desde 1996, del **número** de Cartas de Crédito cursadas, frente a otros instrumentos, como las Letras Avaladas y las Ordenes de Pago, llegando las primeras a representar el

84,5% del total. La utilización de las Letras Avaladas representó el 11,2% del total, desplazando a los Pagarés Avalados, Órdenes de Pagos, y los Pagarés de Descuento a las últimas posiciones. Cabe recordar que, históricamente, el uso de Órdenes de Pago era cercano al de las Cartas de Crédito, que siempre ocuparon la primera posición.

Respecto a los **valores** totales canalizados por cada tipo de instrumento, se repite aproximadamente la relación anteriormente comentada.

De la distribución de valores por cada tipo de instrumento puede deducirse, en forma primaria, el volumen de emisiones realizadas con pagos a término y con pagos a la vista. En principio, los pagos a la vista se cursan a través de Ordenes de Pagos y Giros Nominativos y los pagos a plazos se hacen mediante Cartas de Crédito, Pagarés y Letras Avaladas. Asumiendo este criterio, se concluye que una parte esencial, casi la totalidad de las transacciones que se efectúan por el Convenio de Pagos, se gestaría con algún grado de financiamiento.

En cuanto a los pagarés de descuento de instrumentos emitidos a plazo (PE) es un mecanismo de financiamiento al exportador; en 1999 había movilizó recursos en 102 millones de dólares, mostrando una importante recuperación de su utilización, cuando en 1998 este mecanismo había reunido unos 42 millones de dólares. Para los años 2000 y 2001 se produjo un nuevo descenso de este tipo de "instrumentos", con un guarismo de U\$S 34 millones y U\$S 7,8 millones, respectivamente. Sin embargo, en el 2002, se percibe un leve aumento, ya que la cifra alcanzó los U\$S 10.4 millones.

En el año en estudio se reiteró la situación que se dio en el 2001, oportunidad que Argentina fue el país que proporcionaba lo sustancial del financiamiento a través de descuentos; en ese sentido, fue la principal y única plaza suministradora de fondos, a través del citado mecanismo de descuento; mientras que, Ecuador fue el mayor receptor de tales recursos, seguido de Brasil.

En el **Anexo Cuadros 7 y 8** se presenta la información estadística discriminada por número y tipo de "instrumento" y valores de los años 2001 y 2002.

II.7 INSTITUCIONES AUTORIZADAS

De acuerdo a la información relevada en la Secretaría General (al 21 de febrero de 2003) operaban por el Convenio de Pagos, un total de 814 "Instituciones Autorizadas", entendiéndose por tales, como lo establece el Reglamento del Convenio de Pagos, todas las sucursales o agencias de cualquier banco comercial que operan directamente.

El número de "instituciones autorizadas" en cada país es un índice de la intensidad del uso del Convenio y del grado y autonomía de la participación de la banca comercial.

Así, Brasil con 498 instituciones autorizadas, es el país que presenta una mayor descentralización en lo que refiere a la operación del Convenio por sus casas bancarias; le sigue Argentina con 59, Ecuador con 47 y Bolivia con 36.

CUADRO 9

NÚMERO DE INSTITUCIONES Año 2002

Países	Autorizadas
Argentina	59
Bolivia	36
Brasil	498
Colombia	29
Chile	23
Ecuador	47
México	16
Paraguay	19
Perú	15
Uruguay	31
Venezuela	28
R.Dominicana	13
Totales	814

III. EVOLUCION HISTORICA DEL FUNCIONAMIENTO DEL CONVENIO

El Cuadro 10 presenta las cifras acumuladas por país relativas al funcionamiento del Convenio de Pagos a lo largo de toda su historia.

Por su parte, en el Cuadro 11 figuran los datos relacionados con las operaciones cursadas, incluyendo las cifras del comercio intrarregional, lo cual permite observar no sólo los volúmenes de pagos y su grado de compensación multilateral, en cada año, sino la vinculación y proporción de los pagos respectivos sobre las importaciones en los mismos períodos.

La canalización de operaciones por el Convenio fue creciente desde 1966 hasta 1981. En dicho desarrollo fue importante, durante los primeros años, la incorporación gradual de todos los actuales miembros del Sistema y el perfeccionamiento de las relaciones bilaterales entre ellos. Este perfeccionamiento culminó en 1979 cuando la red de posibles líneas bilaterales de crédito entre los bancos centrales miembros de ALADI quedó completa.

Con la participación de la República Dominicana, a partir de 1973, la red de convenios posibles aumentó a 66, de los cuales, con los 9 celebrados por el banco central de ese país, los acuerdos en operación llegaron a 64.

A lo largo de los años de su vigencia se canalizó por el Convenio una cifra acumulada de U\$S 213.075,4 millones. En este tiempo, del total mencionado se pagaron efectivamente U\$S 64.499,9 millones, representando un ahorro en el uso de divisas convertibles que se ubica en una media histórica del 69,7%.

CUADRO 10

CONVENIO DE PAGOS Y CREDITOS RECÍPROCOS ACUMULACIÓN DE DEBITOS Y CRÉDITOS

Período: 1966 - 2002

Miles de dólares

PAÍS	DEBITOS (1)	CREDITOS (2)	SALDOS (3)
ARGENTINA	41.337.647	46.841.499	5.503.852
BOLIVIA	3.418.299	2.967.435	-450.864
BRASIL	74.275.371	58.517.375	-15.757.997
COLOMBIA	12.724.655	8.075.513	-4.649.142
CHILE	22.862.890	21.974.343	-888.547
ECUADOR	8.665.180	3.080.645	-5.584.535
MEXICO	7.523.919	15.866.766	8.342.846
PARAGUAY	2.829.160	8.106.042	5.276.882
PERU	13.861.757	7.941.883	-5.919.874
URUGUAY	12.816.996	20.764.929	7.947.933
VENEZUELA	9.342.444	18.854.557	9.512.114
R.DOMINICA	3.417.116	84.448	-3.332.668
TOTALES	213.075.435	213.075.435	0

En 1982 se produce una caída, causada particularmente por la crisis de liquidez y del comercio intrarregional producida en ese entonces, comportamiento que, con oscilaciones, permanece hasta 1986.

A partir de dicho año se recupera la tendencia al crecimiento de los pagos cursados que es constante hasta 1992, cuando registra una canalización de U\$S 13.772 millones. En 1993, no obstante el alto volumen registrado (U\$S 13.176 millones), se observa una disminución con relación al año anterior y, en 1994, vuelve a decaer en un 11% respecto al año precedente. En 1995 se recupera el crecimiento de las operaciones cursadas por el Convenio, las que suman un total anual de U\$S 14.020 millones, cifra que representa el más alto valor absoluto hasta ese momento.

Sin embargo, desde 1996, vuelve a producirse una importante caída del total de operaciones cursadas, que se mantiene hasta el presente.

El mayor grado de compensación multilateral global se registró en el año 1986 con un 84% del total canalizado, mientras que el menor valor se registró en el año 2002 con un porcentaje del 28,1%.

Con relación al comercio intrarregional, los pagos por el Convenio de Pagos presentan una media histórica del 36,8%. El nivel máximo de cobertura de las importaciones correspondió al año 1989, con un 90,9%. En el año 2002 esta relación alcanzó solamente al 2,2%.

CUADRO 11

ESTADÍSTICA HISTÓRICA DEL USO DEL CONVENIO

Millones de dólares

Años	Transferencias Anticipadas	Divisas Transferidas	Operaciones Cursadas	%	Importaciones Intrarregionales	%
	(1)	(2)	(3)	(2/3)	(4)	(3/4)
1966	0,0	31,4	106,4	29,5	985,0	10,8
1967	0,0	93,8	332,8	28,2	1.008,0	33,0
1968	0,0	129,5	392,1	33,0	1.062,0	36,9
1969	0,0	81,0	481,8	16,8	1.301,0	37,0
1970	15,0	109,6	560,5	19,5	1.354,0	41,4
1971	24,2	136,2	695,2	19,6	1.485,0	46,8
1972	8,7	188,6	979,2	19,3	1.664,0	58,8
1973	10,2	281,3	1.398,4	20,1	2.312,0	60,5
1974	77,7	387,3	2.275,9	17,0	3.930,0	57,9
1975	53,1	661,9	2.384,7	27,8	4.006,0	59,5
1976	105,4	652,3	2.922,9	22,3	4.711,0	62,0
1977	170,1	887,3	3.936,0	22,5	5.962,0	66,0
1978	55,7	1.134,9	4.456,7	25,5	5.939,0	75,0
1979	300,0	1.629,6	6.420,7	25,4	8.671,0	74,0
1980	681,9	2.020,5	8.642,6	23,4	10.529,0	82,1
1981	868,9	2.553,6	9.331,4	27,4	12.199,0	76,5
1982	632,9	2.244,8	7.769,7	28,9	10.620,0	73,2
1983	309,2	1.809,0	6.470,5	28,0	7.698,0	84,1
1984	155,0	2.051,8	6.775,9	30,3	8.543,0	79,3
1985	61,7	1.498,8	6.725,8	22,3	7.533,0	89,3
1986	13,7	1.066,3	6.672,6	16,0	7.674,0	87,0
1987	65,5	1.269,2	7.491,8	16,9	8.496,0	88,2
1988	61,0	1.458,0	8.752,6	16,7	9.914,0	88,3
1989	162,0	2.512,6	10.136,9	24,8	11.147,0	90,9
1990	472,4	3.469,0	10.019,6	34,6	12.551,0	79,8
1991	768,8	2.866,1	11.610,5	24,7	15.715,0	73,9
1992	2.346,9	3.845,3	13.772,2	27,9	20.164,0	68,3
1993	3.293,1	3.823,6	13.175,8	29,0	22.935,0	57,4
1994	3.473,4	3.836,5	11.721,1	32,7	28.742,0	40,8
1995	5.698,1	6.096,5	14.020,2	43,5	35.078,0	40,0
1996	3.887,0	4.176,8	9.621,3	43,4	39.497,0	24,4
1997	3.579,3	3.756,3	7.864,2	47,8	46.160,0	17,0
1998	2.503,1	2.655,0	5.570,2	47,7	45.777,6	12,2
1999	1.735,1	1.923,5	3.930,5	48,9	38.316,5	10,3
2000	1.541,5	1.661,4	3.265,9	50,9	47.437,4	6,9
2001	730,6	840,7	1.472,8	57,1	46.211,0	3,2
2002	523,6	660,2	917,9	71,9	41.022,4	2,2
TOTALES	34.384,8	64.499,9	213.075,4	30,3	578.349,9	36,8

Notas:

1. Se entiende por Divisas Transferidas, la sumatoria de los saldos multilaterales de la compensación, más/menos los resultados de los ajustes derivados de la operación de arreglos bilaterales y los pagos anticipados.
2. Se entiende por Operaciones Cursadas aquellas que realmente pasaron por Convenio, es decir, la sumatoria del total global de los débitos del conjunto de países, más/menos los resultados de los ajustes derivados de la operación de arreglos bilaterales y los pagos anticipados.
3. A partir del año 1998 las cifras de importaciones intrarregionales contienen datos de las importaciones de y desde República Dominicana. Las cifras de importaciones del año 2002 son estimadas.

IV. ASPECTOS NORMATIVOS E INSTITUCIONALES

En el año 2002, se realizó la Cuadragésimo segunda (XLII) Reunión de la Comisión Asesora de Asuntos Financieros y Monetarios, en la sede de la ALADI, Montevideo, entre el 18 y 20 de marzo (ALADI/CAFM/XLII/Informe).

Sin perjuicio que en el pasado año no se realizó la Trigésimo octava (XXXVIII) Reunión del Consejo para Asuntos Financieros y Monetarios de la ALADI, éste, a través de la Resolución Extraordinaria 94 (E) del 6 de noviembre de 2002, aprobó el informe de la XLII Reunión de la Comisión Asesora.

El referido informe establece, entre varios asuntos, modificaciones a los programas del SICAP/SICOF, que implicó la puesta en funcionamiento de la versión 5.00 de dicho programa a partir del primer cuatrimestre de 2003, así como una serie de encomiendas para su futuro tratamiento, en ocasión de la próxima reunión de este órgano técnico.

A N E X O
CONVENIO DE PAGOS Y CRÉDITOS RECÍPROCOS
CUADROS ESTADISTICOS
PERÍODO 2002

- Cuadro 1:** Débitos, Créditos y Saldos por país del año (en dólares)
- Cuadro 2:** Transferencias Anticipadas del año (en dólares)
- Cuadro 3:** Débitos, Créditos y Saldos por país cuatrimestrales ajustados por pagos anticipados, transferencias multilaterales y arreglos de la compensación del año (en miles de dólares)
- Cuadro 4:** Débitos, Créditos y Saldos por país ajustados por pagos anticipados, transferencias multilaterales y arreglos de la compensación del año (en dólares)
- Cuadro 5:** Totales ajustados de movimientos por períodos y acumulado (en miles de dólares)
- Cuadro 6:** Monto de las Líneas de Crédito Recíproco entre Bancos Centrales suscritos de acuerdo al Sistema de Pagos - 31 de diciembre de 2002 – (en miles de dólares)
- Cuadro 7:** Instrumentos – Débitos
- Cuadro 8:** Instrumentos – Créditos

CUADRO 1

DÉBITOS, CRÉDITOS Y SALDOS POR PAÍS DEL AÑO (EN DÓLARES) 2002

País	Débitos	Créditos	SalDOS
Argentina			
Bolivia	236.271,37	569.975,59	333.704,22
Brasil	119.150.132,95	43.033.504,23	-76.116.628,72
Colombia	78.768,44	291.029,98	212.261,54
Chile	6.521.989,67	7.538.509,04	1.016.519,37
Ecuador	451.166,98	3.051.196,65	2.600.029,67
México	30.813,10	454.081,02	423.267,92
Paraguay	1.050.452,12	1.560.662,52	510.210,40
Perú	175.651,09	2.312.628,10	2.136.977,01
Uruguay	1.541.244,97	6.356.041,85	4.814.796,88
Venezuela	0,00	13.319,25	13.319,25
Rep.Dominicana	0,00	0,00	0,00
Total	129.236.490,69	65.180.948,23	-64.055.542,46
Bolivia			
Argentina	569.975,59	236.271,37	-333.704,22
Brasil	1.806.813,74	0,00	-1.806.813,74
Colombia	209.442,47	267.309,43	57.866,96
Chile	776.863,90	703.944,19	-72.919,71
Ecuador	24.892,81	1.490,61	-23.402,20
México	20.156,50	0,00	-20.156,50
Paraguay	147,59	0,00	-147,59
Perú	103.013,44	382.698,65	279.685,21
Uruguay	21,03	0,00	-21,03
Venezuela	57.411,01	0,00	-57.411,01
Rep.Dominicana	0,00	0,00	0,00
Total	3.568.738,08	1.591.714,25	-1.977.023,83
Brasil			
Argentina	43.033.504,23	119.150.132,95	76.116.628,72
Bolivia	0,00	1.806.813,74	1.806.813,74
Colombia	0,00	766.035,06	766.035,06
Chile	2.816.257,44	13.702.875,20	10.886.617,76
Ecuador	0,00	3.857.094,62	3.857.094,62
México	0,00	3.003.486,72	3.003.486,72
Paraguay	4.359.040,74	6.664.782,39	2.305.741,65
Perú	17.340,99	10.615.585,46	10.598.244,47
Uruguay	29.675.922,49	35.480.646,55	5.804.724,06
Venezuela	0,00	1.012.502,57	1.012.502,57
Rep.Dominicana	0,00	8.821.455,08	8.821.455,08
Total	79.902.065,89	204.881.410,34	124.979.344,45
Colombia			
Argentina	291.029,98	78.768,44	-212.261,54
Bolivia	267.309,43	209.442,47	-57.866,96
Brasil	766.035,06	0,00	-766.035,06
Chile	1.388.596,50	1.278.104,43	-110.492,07
Ecuador	3.363.356,29	6.922.180,44	3.558.824,15
México	692.577,03	717.392,22	24.815,19
Paraguay	0,00	0,00	0,00
Perú	1.692.900,91	3.236.453,98	1.543.553,07
Uruguay	185.422,49	108.047,25	-77.375,24
Venezuela	1.215.393,61	1.456.976,17	241.582,56
Rep.Dominicana	0,00	4.124.372,98	4.124.372,98
Total	9.862.621,30	18.131.738,38	8.269.117,08

País	Débitos	Créditos	Saldos
Chile			
Argentina	7.538.509,04	6.521.989,67	-1.016.519,37
Bolivia	703.944,19	776.863,90	72.919,71
Brasil	13.702.875,20	2.816.257,44	-10.886.617,76
Colombia	1.278.104,43	1.388.596,50	110.492,07
Ecuador	2.740.942,16	3.833.464,81	1.092.522,65
México	3.089.409,30	2.537.676,84	-551.732,46
Paraguay	1.369.655,75	934.289,80	-435.365,95
Perú	6.337.385,34	8.128.285,42	1.790.900,08
Uruguay	2.366.014,73	2.142.990,25	-223.024,48
Venezuela	407.176,94	617.138,70	209.961,76
Rep.Dominicana	0,00	45.441,21	45.441,21
Total	39.534.017,08	29.742.994,54	-9.791.022,54
Ecuador			
Argentina	3.051.196,65	451.166,98	-2.600.029,67
Bolivia	1.490,61	24.892,81	23.402,20
Brasil	3.857.094,62	0,00	-3.857.094,62
Colombia	6.922.180,44	3.363.356,29	-3.558.824,15
Chile	3.833.464,81	2.740.942,16	-1.092.522,65
México	498.298,73	606.238,56	107.939,83
Paraguay	0,00	0,00	0,00
Perú	1.117.086,42	953.175,93	-163.910,49
Uruguay	249.090,37	239.134,07	-9.956,30
Venezuela	1.171.335,24	533.113,52	-638.221,72
Rep.Dominicana	0,00	0,00	0,00
Total	20.701.237,89	8.912.020,32	-11.789.217,57
México			
Argentina	454.081,02	30.813,10	-423.267,92
Bolivia	0,00	20.156,50	20.156,50
Brasil	3.003.486,72	0,00	-3.003.486,72
Colombia	717.392,22	692.577,03	-24.815,19
Chile	2.537.676,84	3.089.409,30	551.732,46
Ecuador	606.238,56	498.298,73	-107.939,83
Paraguay	0,00	86.322,69	86.322,69
Perú	542.837,19	1.112.967,00	570.129,81
Uruguay	704.835,27	595.332,11	-109.503,16
Venezuela	83.390,55	144.612,19	61.221,64
Rep.Dominicana	0,00	847.175,67	847.175,67
Total	8.649.938,37	7.117.664,32	-1.532.274,05
Paraguay			
Argentina	1.560.662,52	1.050.452,12	-510.210,40
Bolivia	0,00	147,59	147,59
Brasil	6.664.782,39	4.359.040,74	-2.305.741,65
Colombia	0,00	0,00	0,00
Chile	934.289,80	1.369.655,75	435.365,95
Ecuador	0,00	0,00	0,00
México	86.322,69	0,00	-86.322,69
Perú	8.602,57	9.088,02	485,45
Uruguay	0,00	0,00	0,00
Venezuela	0,00	298.693,01	298.693,01
Rep.Dominicana	0,00	0,00	0,00
Total	9.254.659,97	7.087.077,23	-2.167.582,74

País	Débitos	Créditos	Saldos
Perú			
Argentina	2.312.628,10	175.651,09	-2.136.977,01
Bolivia	382.698,65	103.013,44	-279.685,21
Brasil	10.615.585,46	17.340,99	-10.598.244,47
Colombia	3.236.453,98	1.692.900,91	-1.543.553,07
Chile	8.128.285,42	6.337.385,34	-1.790.900,08
Ecuador	953.175,93	1.117.086,42	163.910,49
México	1.112.967,00	542.837,19	-570.129,81
Paraguay	9.088,02	8.602,57	-485,45
Uruguay	1.488.082,37	65.007,57	-1.423.074,80
Venezuela	1.663.935,56	626.761,78	-1.037.173,78
Rep.Dominicana	0,00	189.367,00	189.367,00
Total	29.902.900,49	10.875.954,30	-19.026.946,19
Uruguay			
Argentina	6.356.041,85	1.541.244,97	-4.814.796,88
Bolivia	0,00	21,03	21,03
Brasil	35.480.646,55	29.675.922,49	-5.804.724,06
Colombia	108.047,25	185.422,49	77.375,24
Chile	2.142.990,25	2.366.014,73	223.024,48
Ecuador	239.134,07	249.090,37	9.956,30
México	595.332,11	704.835,27	109.503,16
Paraguay	0,00	0,00	0,00
Perú	65.007,57	1.488.082,37	1.423.074,80
Venezuela	149,85	433,00	283,15
Rep.Dominicana	0,00	0,00	0,00
Total	44.987.349,50	36.211.066,72	-8.776.282,78
Venezuela			
Argentina	13.319,25	0,00	-13.319,25
Bolivia	0,00	57.411,01	57.411,01
Brasil	1.012.502,57	0,00	-1.012.502,57
Colombia	1.456.976,17	1.215.393,61	-241.582,56
Chile	617.138,70	407.176,94	-209.961,76
Ecuador	533.113,52	1.171.335,24	638.221,72
México	144.612,19	83.390,55	-61.221,64
Paraguay	298.693,01	0,00	-298.693,01
Perú	626.761,78	1.663.935,56	1.037.173,78
Uruguay	433,00	149,85	-283,15
Rep.Dominicana	0,00	11.640,37	11.640,37
Total	4.703.550,19	4.610.433,13	-93.117,06
Rep.Dom.			
Argentina	0,00	0,00	0,00
Bolivia	0,00	0,00	0,00
Brasil	8.821.455,08	0,00	-8.821.455,08
Colombia	4.124.372,98	0,00	-4.124.372,98
Chile	45.441,21	0,00	-45.441,21
Ecuador	0,00	0,00	0,00
México	847.175,67	0,00	-847.175,67
Paraguay	0,00	0,00	0,00
Perú	189.367,00	0,00	-189.367,00
Uruguay	0,00	0,00	0,00
Venezuela	11.640,37	0,00	-11.640,37
Total	14.039.452,31	0,00	-14.039.452,31
Total General 2002	394.343.021,76	394.343.021,76	0,00

CUADRO 2

TRANSFERENCIAS ANTICIPADAS DEL AÑO (EN DÓLARES) 2002

Remesó	Recibió	Fecha	Parciales	Subtotales	Totales
Bolivia					36.009.754,11
	Argentina				
		06/02/2002	70.799,44		
		26/02/2002	163.133,87		
		04/03/2002	115.640,75		
		15/03/2002	308.626,26		
		19/03/2002	158.365,70		
		25/03/2002	45.093,95		
		10/04/2002	62.331,59		
		15/04/2002	90.339,54		
		16/04/2002	63.493,49		
		22/04/2002	199.770,65		
		15/05/2002	472.029,84		
		21/05/2002	89.736,31		
		23/05/2002	97.378,41		
		28/05/2002	196.955,65		
		06/06/2002	41.154,89		
		07/06/2002	216.968,14		
		13/06/2002	135.230,80		
		20/06/2002	392.281,99		
		16/07/2002	843.332,57		
		19/07/2002	358.473,31		
		31/07/2002	214.723,41		
		07/08/2002	361.746,06		
		22/08/2002	12.150,38		
		16/09/2002	71.977,06		
		09/10/2002	99.181,62		
		18/10/2002	158.705,70		
		29/10/2002	97.343,61		
		18/11/2002	201.927,64		
		09/12/2002	637.066,40		
		20/12/2002	13.566,00		
				5.989.525,03	
	Brasil				
		03/01/2002	706.471,33		
		15/01/2002	763.253,20		
		23/01/2002	532.007,27		
		30/01/2002	611.781,27		
		06/02/2002	758.119,60		
		14/02/2002	731.345,81		
		21/02/2002	638.182,75		
		26/02/2002	851.531,87		
		05/03/2002	506.665,17		
		12/03/2002	681.245,05		
		15/03/2002	560.612,20		
		25/03/2002	511.270,08		
		04/04/2002	517.726,20		
		10/04/2002	507.758,10		
		17/04/2002	629.628,75		
		24/04/2002	543.598,04		
		26/04/2002	85.354,44		

Remesó	Recibió	Fecha	Parciales	Subtotales	Totales
		09/05/2002	605.668,09		
		21/05/2002	524.018,54		
		24/05/2002	619.060,45		
		29/05/2002	782.982,62		
		06/06/2002	506.642,86		
		12/06/2002	565.035,09		
		25/06/2002	545.922,38		
		16/07/2002	1.631.906,40		
		29/07/2002	573.297,49		
		07/08/2002	642.115,13		
		15/08/2002	760.427,81		
		22/08/2002	726.498,23		
		09/09/2002	546.806,19		
		17/09/2002	534.381,29		
		02/10/2002	513.029,98		
		11/10/2002	520.422,22		
		21/10/2002	617.345,37		
		29/10/2002	760.731,67		
		05/11/2002	624.120,64		
		12/11/2002	738.766,42		
		20/11/2002	545.074,40		
		26/11/2002	681.260,27		
		03/12/2002	642.158,66		
		09/12/2002	671.291,29		
		17/12/2002	598.149,12		
		26/12/2002	358.764,92		
				26.972.428,66	
	Colombia				
		07/03/2002	33.419,48		
		21/03/2002	140.975,31		
		13/05/2002	77.305,10		
		21/05/2002	20.750,00		
		17/07/2002	47.250,00		
		20/08/2002	13.531,86		
		04/10/2002	78.846,21		
		29/10/2002	52.855,56		
		20/12/2002	47.628,45		
				512.561,97	
	Chile				
		24/05/2002	75.370,40		
		21/06/2002	88.621,48		
		11/09/2002	102.205,82		
		30/09/2002	178.958,26		
		09/10/2002	59.058,68		
		05/11/2002	54.386,40		
		03/12/2002	119.560,93		
		20/12/2002	12.966,00		
				691.127,97	
	Ecuador				
		03/05/2002	40.935,00		
		12/06/2002	34.845,80		
		16/07/2002	190.239,56		
		20/08/2002	35.818,78		
		05/11/2002	38.492,21		
		18/11/2002	31.596,72		
		20/12/2002	72.920,90		
				444.848,97	

Remesó	Recibió	Fecha	Parciales	Subtotales	Totales
	México				
		20/08/2002	20.637,70		
		06/12/2002	86.304,00		
				106.941,70	
	Paraguay				
		25/03/2002	13.174,49		
		20/08/2002	26.096,30		
		04/12/2002	49.472,99		
				88.743,78	
	Uruguay				
		27/03/2002	184.022,98		
		03/04/2002	36.832,43		
				220.855,41	
	Venezuela				
		31/01/2002	140.958,51		
		05/03/2002	15.551,39		
		10/04/2002	2.094,12		
		07/06/2002	436.303,68		
		16/07/2002	77.734,83		
		24/07/2002	265.200,00		
		18/11/2002	44.878,09		
				982.720,62	
	Colombia				24.807.000,00
	Argentina				
		20/03/2002	300.000,00		
		22/05/2002	325.000,00		
		17/06/2002	116.000,00		
		27/09/2002	201.000,00		
		04/10/2002	133.000,00		
		01/11/2002	111.000,00		
		18/12/2002	125.000,00		
				1.311.000,00	
	Brasil				
		14/01/2002	650.000,00		
		16/01/2002	200.000,00		
		22/01/2002	250.000,00		
		24/01/2002	350.000,00		
		25/01/2002	280.000,00		
		01/02/2002	150.000,00		
		11/02/2002	200.000,00		
		20/02/2002	280.000,00		
		21/02/2002	440.000,00		
		27/02/2002	260.000,00		
		05/03/2002	160.000,00		
		08/03/2002	220.000,00		
		18/03/2002	160.000,00		
		19/03/2002	180.000,00		
		27/03/2002	290.000,00		
		02/04/2002	450.000,00		
		04/04/2002	160.000,00		
		12/04/2002	350.000,00		
		16/04/2002	250.000,00		
		18/04/2002	155.000,00		
		23/04/2002	160.000,00		
		08/05/2002	270.000,00		

Remesó	Recibió	Fecha	Parciales	Subtotales	Totales
		10/05/2002	250.000,00		
		16/05/2002	214.000,00		
		22/05/2002	130.000,00		
		28/05/2002	155.000,00		
		30/05/2002	298.000,00		
		04/06/2002	318.000,00		
		11/06/2002	111.000,00		
		18/06/2002	295.000,00		
		19/06/2002	113.000,00		
		24/06/2002	108.000,00		
		02/07/2002	153.000,00		
		09/07/2002	150.000,00		
		11/07/2002	441.000,00		
		12/07/2002	370.000,00		
		16/07/2002	354.000,00		
		19/07/2002	124.000,00		
		22/07/2002	110.000,00		
		25/07/2002	122.000,00		
		30/07/2002	158.000,00		
		06/08/2002	200.000,00		
		08/08/2002	190.000,00		
		15/08/2002	340.000,00		
		20/08/2002	319.000,00		
		10/09/2002	110.000,00		
		17/09/2002	363.000,00		
		19/09/2002	117.000,00		
		25/09/2002	101.000,00		
		01/10/2002	166.000,00		
		03/10/2002	104.000,00		
		15/10/2002	245.000,00		
		22/10/2002	153.000,00		
		25/10/2002	116.000,00		
		28/10/2002	218.000,00		
		05/11/2002	190.000,00		
		12/11/2002	110.000,00		
		19/11/2002	194.000,00		
		22/11/2002	189.000,00		
		02/12/2002	144.000,00		
		03/12/2002	129.000,00		
		06/12/2002	101.000,00		
		11/12/2002	148.000,00		
		13/12/2002	432.000,00		
		18/12/2002	199.000,00		
				14.417.000,00	
	Chile				
		21/03/2002	150.000,00		
		17/07/2002	137.000,00		
		27/09/2002	141.000,00		
		18/11/2002	105.000,00		
		20/11/2002	537.000,00		
				1.070.000,00	
	Ecuador				
		20/06/2002	400.000,00		
		24/06/2002	306.000,00		
		05/07/2002	950.000,00		
		15/08/2002	106.000,00		
				1.762.000,00	

Remesó	Recibió	Fecha	Parciales	Subtotales	Totales
México					
		15/01/2002	250.000,00		
		18/01/2002	200.000,00		
		22/05/2002	245.000,00		
		06/06/2002	128.000,00		
		25/06/2002	119.000,00		
		29/07/2002	100.000,00		
		02/08/2002	125.000,00		
		27/09/2002	113.000,00		
		15/10/2002	139.000,00		
		24/10/2002	177.000,00		
		29/11/2002	123.000,00		
				1.719.000,00	
Perú					
		15/03/2002	170.000,00		
		23/05/2002	140.000,00		
				310.000,00	
Venezuela					
		06/03/2002	180.000,00		
		28/05/2002	140.000,00		
		05/06/2002	130.000,00		
		26/07/2002	109.000,00		
		06/08/2002	175.000,00		
		13/08/2002	109.000,00		
		04/10/2002	624.000,00		
		15/10/2002	421.000,00		
		12/11/2002	1.063.000,00		
		20/11/2002	253.000,00		
		18/12/2002	1.014.000,00		
				4.218.000,00	
Chile				70.080.000,00	
Argentina					
		13/09/2002	200.000,00		
		20/09/2002	250.000,00		
		23/09/2002	550.000,00		
		30/09/2002	200.000,00		
		15/10/2002	350.000,00		
		22/10/2002	300.000,00		
		29/10/2002	850.000,00		
		12/11/2002	900.000,00		
		19/11/2002	550.000,00		
		26/11/2002	600.000,00		
		03/12/2002	800.000,00		
		10/12/2002	800.000,00		
		17/12/2002	500.000,00		
				6.850.000,00	
Bolivia					
		19/08/2002	200.000,00		
		19/11/2002	200.000,00		
				400.000,00	
Brasil					
		09/01/2002	400.000,00		
		15/01/2002	2.700.000,00		
		22/01/2002	1.000.000,00		
		25/01/2002	1.100.000,00		

Remesó	Recibió	Fecha	Parciales	Subtotales	Totales
		29/01/2002	1.200.000,00		
		13/02/2002	950.000,00		
		19/02/2002	950.000,00		
		25/02/2002	1.300.000,00		
		05/03/2002	700.000,00		
		15/03/2002	1.000.000,00		
		27/03/2002	1.000.000,00		
		08/04/2002	900.000,00		
		15/04/2002	1.600.000,00		
		19/04/2002	1.400.000,00		
		14/05/2002	1.100.000,00		
		20/05/2002	1.000.000,00		
		23/05/2002	2.000.000,00		
		31/05/2002	800.000,00		
		20/06/2002	1.200.000,00		
		26/06/2002	1.100.000,00		
		08/07/2002	1.400.000,00		
		15/07/2002	1.400.000,00		
		19/07/2002	1.000.000,00		
		23/07/2002	1.000.000,00		
		08/08/2002	3.000.000,00		
		19/08/2002	1.100.000,00		
		06/09/2002	350.000,00		
		09/09/2002	1.450.000,00		
		10/09/2002	350.000,00		
		13/09/2002	300.000,00		
		20/09/2002	200.000,00		
		25/09/2002	1.550.000,00		
		27/09/2002	400.000,00		
		01/10/2002	1.950.000,00		
		03/10/2002	200.000,00		
		07/10/2002	200.000,00		
		08/10/2002	450.000,00		
		15/10/2002	350.000,00		
		22/10/2002	1.000.000,00		
		29/10/2002	3.850.000,00		
		05/11/2002	950.000,00		
		12/11/2002	1.050.000,00		
		19/11/2002	500.000,00		
		26/11/2002	800.000,00		
		03/12/2002	2.850.000,00		
		10/12/2002	600.000,00		
		17/12/2002	1.300.000,00		
				52.950.000,00	
	Colombia				
		20/06/2002	350.000,00		
		19/08/2002	200.000,00		
		10/12/2002	200.000,00		
				750.000,00	
	México				
		09/01/2002	650.000,00		
		22/01/2002	550.000,00		
		05/03/2002	500.000,00		
		31/05/2002	600.000,00		
		08/07/2002	300.000,00		
		08/08/2002	400.000,00		
		16/09/2002	400.000,00		

Remesó	Recibió	Fecha	Parciales	Subtotales	Totales
		29/10/2002	300.000,00		
		10/12/2002	300.000,00		
				4.000.000,00	
	Paraguay				
		22/01/2002	250.000,00		
		13/02/2002	150.000,00		
		20/06/2002	300.000,00		
				700.000,00	
	Perú				
		09/01/2002	600.000,00		
		22/01/2002	350.000,00		
		13/02/2002	230.000,00		
		15/07/2002	500.000,00		
		08/08/2002	900.000,00		
		03/12/2002	250.000,00		
				2.830.000,00	
	Uruguay				
		23/07/2002	1.000.000,00		
		29/10/2002	200.000,00		
				1.200.000,00	
	Venezuela				
		08/07/2002	400.000,00		
				400.000,00	
	Ecuador				
	Argentina				
		15/02/2002	640.000,00		
		15/03/2002	4.540.000,00		
		27/03/2002	67.000,00		
		03/04/2002	670.000,00		
		10/04/2002	190.000,00		
		18/04/2002	31.000,00		
		15/05/2002	260.000,00		
		22/05/2002	180.000,00		
		29/05/2002	80.000,00		
		05/06/2002	27.000,00		
		12/06/2002	185.000,00		
		26/06/2002	157.000,00		
		03/07/2002	30.000,00		
		10/07/2002	23.000,00		
		17/07/2002	69.000,00		
		24/07/2002	2.362.000,00		
		14/08/2002	3.960.000,00		
		21/08/2002	250.000,00		
		18/09/2002	207.000,00		
		25/09/2002	3.500.000,00		
		02/10/2002	41.000,00		
		09/10/2002	259.000,00		
		23/10/2002	74.000,00		
		30/10/2002	145.000,00		
		07/11/2002	192.000,00		
		13/11/2002	141.000,00		
		20/11/2002	341.000,00		
		27/11/2002	127.200,00		
		04/12/2002	152.320,00		
		17/12/2002	22.410,00		
				18.922.930,00	
					174.641.315,00

Remesó	Recibió	Fecha	Parciales	Subtotales	Totales
Bolivia					
		18/04/2002	8.000,00		
		19/06/2002	41.000,00		
		02/10/2002	60.000,00		
				109.000,00	
Brasil					
		22/01/2002	16.750.000,00		
		15/02/2002	7.660.000,00		
		15/03/2002	3.430.000,00		
		27/03/2002	2.485.000,00		
		03/04/2002	330.000,00		
		10/04/2002	3.950.000,00		
		18/04/2002	741.000,00		
		24/04/2002	800.000,00		
		15/05/2002	1.490.000,00		
		22/05/2002	1.260.000,00		
		29/05/2002	1.730.000,00		
		05/06/2002	1.170.000,00		
		12/06/2002	620.000,00		
		19/06/2002	435.000,00		
		26/06/2002	1.222.000,00		
		03/07/2002	9.608.000,00		
		10/07/2002	4.620.000,00		
		17/07/2002	920.000,00		
		24/07/2002	1.739.000,00		
		31/07/2002	2.161.000,00		
		07/08/2002	300.000,00		
		14/08/2002	12.100.000,00		
		21/08/2002	1.350.000,00		
		18/09/2002	3.407.000,00		
		25/09/2002	578.000,00		
		02/10/2002	187.000,00		
		09/10/2002	4.611.000,00		
		16/10/2002	609.000,00		
		23/10/2002	577.000,00		
		30/10/2002	145.000,00		
		07/11/2002	1.108.000,00		
		13/11/2002	260.000,00		
		20/11/2002	1.998.000,00		
		27/11/2002	374.900,00		
		04/12/2002	1.504.320,00		
		17/12/2002	974.160,00		
				93.204.380,00	
Colombia					
		22/01/2002	1.550.000,00		
		15/02/2002	4.590.000,00		
		15/03/2002	3.620.000,00		
		27/03/2002	849.000,00		
		03/04/2002	2.297.000,00		
		10/04/2002	370.000,00		
		18/04/2002	1.244.000,00		
		24/04/2002	775.000,00		
		15/05/2002	600.000,00		
		22/05/2002	1.540.000,00		
		29/05/2002	175.000,00		
		05/06/2002	1.048.000,00		
		12/06/2002	330.000,00		

Remesó	Recibió	Fecha	Parciales	Subtotales	Totales
		19/06/2002	1.767.000,00		
		10/07/2002	105.000,00		
		17/07/2002	700.000,00		
		24/07/2002	62.000,00		
		31/07/2002	279.000,00		
		07/08/2002	20.000,00		
		14/08/2002	280.000,00		
		21/08/2002	580.000,00		
		18/09/2002	1.940.000,00		
		25/09/2002	31.000,00		
		02/10/2002	111.000,00		
		16/10/2002	83.000,00		
		23/10/2002	667.000,00		
		30/10/2002	83.000,00		
		07/11/2002	393.000,00		
		13/11/2002	530.000,00		
		20/11/2002	4.988.000,00		
		27/11/2002	986.000,00		
		04/12/2002	926.370,00		
		17/12/2002	847.360,00		
				34.366.730,00	
	Chile				
		22/01/2002	600.000,00		
		15/02/2002	960.000,00		
		15/03/2002	1.044.000,00		
		27/03/2002	248.000,00		
		03/04/2002	122.000,00		
		10/04/2002	80.000,00		
		18/04/2002	269.000,00		
		24/04/2002	135.000,00		
		15/05/2002	200.000,00		
		22/05/2002	65.000,00		
		05/06/2002	215.000,00		
		12/06/2002	23.000,00		
		19/06/2002	17.000,00		
		26/06/2002	508.000,00		
		24/07/2002	273.000,00		
		31/07/2002	28.000,00		
		07/08/2002	481.000,00		
		14/08/2002	70.000,00		
		25/09/2002	140.000,00		
		02/10/2002	152.000,00		
		23/10/2002	114.000,00		
		30/10/2002	259.000,00		
		07/11/2002	47.000,00		
		20/11/2002	11.205,00		
		27/11/2002	74.600,00		
		04/12/2002	370.360,00		
		17/12/2002	28.650,00		
				6.534.815,00	
	México				
		22/01/2002	200.000,00		
		15/02/2002	970.000,00		
		15/03/2002	1.460.000,00		
		27/03/2002	247.000,00		
		03/04/2002	37.000,00		
		10/04/2002	770.000,00		

Remesó	Recibió	Fecha	Parciales	Subtotales	Totales
		29/05/2002	35.000,00		
		05/06/2002	1.117.000,00		
		10/07/2002	68.000,00		
		17/07/2002	51.000,00		
		31/07/2002	13.000,00		
		18/09/2002	154.000,00		
		09/10/2002	12.000,00		
		07/11/2002	703.000,00		
		17/12/2002	1.194.820,00		
				7.031.820,00	
	Perú				
		22/01/2002	290.000,00		
		15/02/2002	60.000,00		
		15/03/2002	97.000,00		
		03/04/2002	81.000,00		
		10/04/2002	16.000,00		
		24/04/2002	28.000,00		
		15/05/2002	20.000,00		
		05/06/2002	23.000,00		
		12/06/2002	175.000,00		
		03/07/2002	45.000,00		
		17/07/2002	14.000,00		
		31/07/2002	18.000,00		
		18/09/2002	64.000,00		
		02/10/2002	84.000,00		
		09/10/2002	146.000,00		
		23/10/2002	126.000,00		
		07/11/2002	66.000,00		
		13/11/2002	56.000,00		
		20/11/2002	493.000,00		
		27/11/2002	60.300,00		
		04/12/2002	15.000,00		
		17/12/2002	133.370,00		
				2.110.670,00	
	Uruguay				
		18/04/2002	150.000,00		
		07/08/2002	47.000,00		
		21/08/2002	5.000,00		
		18/09/2002	11.000,00		
		17/12/2002	105.650,00		
				318.650,00	
	Venezuela				
		22/01/2002	540.000,00		
		15/02/2002	820.000,00		
		15/03/2002	720.000,00		
		27/03/2002	1.076.000,00		
		03/04/2002	1.522.000,00		
		10/04/2002	49.000,00		
		24/04/2002	134.000,00		
		22/05/2002	100.000,00		
		29/05/2002	55.000,00		
		05/06/2002	621.000,00		
		12/06/2002	292.000,00		
		26/06/2002	19.000,00		
		03/07/2002	477.000,00		
		17/07/2002	153.000,00		

Remesó	Recibió	Fecha	Parciales	Subtotales	Totales
		24/07/2002	395.000,00		
		31/07/2002	486.000,00		
		21/08/2002	1.700.000,00		
		18/09/2002	270.000,00		
		25/09/2002	250.000,00		
		02/10/2002	117.000,00		
		09/10/2002	863.000,00		
		16/10/2002	91.000,00		
		23/10/2002	253.000,00		
		30/10/2002	247.000,00		
		07/11/2002	130.000,00		
		13/11/2002	213.000,00		
		20/11/2002	59.000,00		
		27/11/2002	92.200,00		
		04/12/2002	157.600,00		
		17/12/2002	140.520,00		
				12.042.320,00	
México					20.822.000,00
	Argentina				
		01/02/2002	1.314.000,00		
		27/02/2002	175.000,00		
		05/03/2002	704.000,00		
		12/03/2002	198.000,00		
		20/03/2002	1.012.000,00		
		11/04/2002	372.000,00		
		14/05/2002	346.000,00		
		24/05/2002	1.961.000,00		
		07/06/2002	93.000,00		
		19/07/2002	960.000,00		
		18/09/2002	756.000,00		
		08/11/2002	169.000,00		
		25/11/2002	1.758.000,00		
				9.818.000,00	
	Brasil				
		01/02/2002	1.734.000,00		
		19/02/2002	188.000,00		
		27/02/2002	114.000,00		
		05/03/2002	17.000,00		
		12/03/2002	197.000,00		
		20/03/2002	58.000,00		
		11/04/2002	227.000,00		
		14/05/2002	250.000,00		
		24/05/2002	181.000,00		
		07/06/2002	262.000,00		
		19/06/2002	152.000,00		
		03/07/2002	1.520.000,00		
		19/07/2002	35.000,00		
		18/09/2002	265.000,00		
		08/11/2002	647.000,00		
		25/11/2002	114.000,00		
				5.961.000,00	
	Colombia				
		27/02/2002	90.000,00		
		20/03/2002	21.000,00		
		11/04/2002	6.000,00		

Remesó	Recibió	Fecha	Parciales	Subtotales	Totales
		14/05/2002	147.000,00		
		19/06/2002	11.000,00		
		25/11/2002	13.000,00		
	Chile			288.000,00	
		07/02/2002	611.000,00		
		14/02/2002	536.000,00		
		19/02/2002	72.000,00		
		27/02/2002	566.000,00		
		12/03/2002	233.000,00		
		24/05/2002	111.000,00		
		07/06/2002	77.000,00		
		19/06/2002	217.000,00		
		03/07/2002	162.000,00		
		18/09/2002	51.000,00		
	Perú			2.636.000,00	
		19/02/2002	42.000,00		
	Uruguay			42.000,00	
		01/02/2002	909.000,00		
		07/02/2002	313.000,00		
		19/02/2002	37.000,00		
		05/03/2002	63.000,00		
		12/03/2002	148.000,00		
		11/04/2002	118.000,00		
		07/06/2002	61.000,00		
		19/06/2002	86.000,00		
		18/09/2002	38.000,00		
		08/11/2002	282.000,00		
		25/11/2002	22.000,00		
				2.077.000,00	
Paraguay					10.849.921,38
	Argentina				
		09/04/2002	700.000,00		
		05/07/2002	500.000,00		
		08/08/2002	400.000,00		
		19/12/2002	380.000,00		
	Brasil			1.980.000,00	
		15/02/2002	1.000.000,00		
		18/03/2002	1.500.000,00		
		09/04/2002	750.000,00		
		29/05/2002	1.000.000,00		
		05/07/2002	1.000.000,00		
		24/07/2002	1.000.000,00		
		08/08/2002	1.000.000,00		
		20/08/2002	550.000,00		
		01/10/2002	1.000.000,00		
		19/12/2002	47.000,00		
	Chile			8.847.000,00	
		19/12/2002	22.921,38		
				22.921,38	

Remesó	Recibió	Fecha	Parciales	Subtotales	Totales
Perú					117.240.000,00
	Argentina				
		29/01/2002	1.125.000,00		
		31/01/2002	1.175.000,00		
		07/02/2002	530.000,00		
		28/02/2002	100.000,00		
		05/03/2002	890.000,00		
		07/03/2002	235.000,00		
		12/03/2002	375.000,00		
		14/03/2002	60.000,00		
		19/03/2002	900.000,00		
		21/03/2002	280.000,00		
		26/03/2002	35.000,00		
		02/04/2002	705.000,00		
		09/04/2002	505.000,00		
		16/04/2002	655.000,00		
		18/04/2002	40.000,00		
		10/05/2002	485.000,00		
		14/05/2002	1.315.000,00		
		16/05/2002	80.000,00		
		21/05/2002	715.000,00		
		23/05/2002	10.000,00		
		28/05/2002	480.000,00		
		31/05/2002	140.000,00		
		05/06/2002	40.000,00		
		10/06/2002	310.000,00		
		27/06/2002	135.000,00		
		02/07/2002	105.000,00		
		03/07/2002	350.000,00		
		09/07/2002	105.000,00		
		16/07/2002	130.000,00		
		18/07/2002	50.000,00		
		23/07/2002	45.000,00		
		25/07/2002	60.000,00		
		01/08/2002	565.000,00		
		02/08/2002	745.000,00		
		06/08/2002	10.000,00		
		08/08/2002	165.000,00		
		20/08/2002	365.000,00		
		12/09/2002	1.805.000,00		
		17/09/2002	25.000,00		
		19/09/2002	55.000,00		
		24/09/2002	30.000,00		
		01/10/2002	15.000,00		
		03/10/2002	395.000,00		
		10/10/2002	340.000,00		
		15/10/2002	10.000,00		
		22/10/2002	90.000,00		
		24/10/2002	85.000,00		
		29/10/2002	350.000,00		
		31/10/2002	240.000,00		
		05/11/2002	935.000,00		
		07/11/2002	485.000,00		
		12/11/2002	120.000,00		
		14/11/2002	65.000,00		
		19/11/2002	75.000,00		

Remesó	Recibió	Fecha	Parciales	Subtotales	Totales
		21/11/2002	15.000,00		
		26/11/2002	90.000,00		
		29/11/2002	270.000,00		
		03/12/2002	35.000,00		
		05/12/2002	75.000,00		
		10/12/2002	140.000,00		
		12/12/2002	260.000,00		
		17/12/2002	100.000,00		
		19/12/2002	130.000,00		
				20.250.000,00	
	Bolivia				
		10/01/2002	210.000,00		
		29/01/2002	35.000,00		
		05/02/2002	240.000,00		
		19/02/2002	65.000,00		
		26/02/2002	35.000,00		
		12/03/2002	10.000,00		
		10/05/2002	10.000,00		
		16/05/2002	100.000,00		
		21/05/2002	110.000,00		
		28/05/2002	35.000,00		
		31/05/2002	125.000,00		
		05/06/2002	40.000,00		
		02/07/2002	35.000,00		
		11/07/2002	40.000,00		
		18/07/2002	40.000,00		
		01/08/2002	25.000,00		
		08/08/2002	40.000,00		
		10/09/2002	90.000,00		
		12/09/2002	95.000,00		
		17/09/2002	40.000,00		
		24/09/2002	35.000,00		
		26/09/2002	40.000,00		
		01/10/2002	70.000,00		
		15/10/2002	90.000,00		
		22/10/2002	85.000,00		
		31/10/2002	30.000,00		
		12/11/2002	25.000,00		
		14/11/2002	40.000,00		
		29/11/2002	175.000,00		
		10/12/2002	110.000,00		
		17/12/2002	110.000,00		
				2.230.000,00	
	Brasil				
		10/01/2002	500.000,00		
		15/01/2002	1.530.000,00		
		17/01/2002	730.000,00		
		22/01/2002	460.000,00		
		24/01/2002	265.000,00		
		29/01/2002	365.000,00		
		31/01/2002	400.000,00		
		05/02/2002	790.000,00		
		07/02/2002	155.000,00		
		14/02/2002	350.000,00		
		19/02/2002	355.000,00		
		21/02/2002	835.000,00		
		26/02/2002	585.000,00		

Remesó	Recibió	Fecha	Parciales	Subtotales	Totales
		28/02/2002	125.000,00		
		05/03/2002	650.000,00		
		07/03/2002	125.000,00		
		12/03/2002	380.000,00		
		14/03/2002	195.000,00		
		19/03/2002	590.000,00		
		21/03/2002	885.000,00		
		26/03/2002	1.270.000,00		
		02/04/2002	455.000,00		
		04/04/2002	270.000,00		
		09/04/2002	1.470.000,00		
		11/04/2002	70.000,00		
		16/04/2002	345.000,00		
		18/04/2002	365.000,00		
		10/05/2002	630.000,00		
		14/05/2002	360.000,00		
		16/05/2002	480.000,00		
		21/05/2002	75.000,00		
		23/05/2002	425.000,00		
		28/05/2002	2.215.000,00		
		31/05/2002	290.000,00		
		05/06/2002	865.000,00		
		10/06/2002	270.000,00		
		12/06/2002	740.000,00		
		14/06/2002	775.000,00		
		18/06/2002	210.000,00		
		20/06/2002	180.000,00		
		25/06/2002	610.000,00		
		27/06/2002	220.000,00		
		02/07/2002	170.000,00		
		03/07/2002	5.185.000,00		
		09/07/2002	95.000,00		
		11/07/2002	220.000,00		
		16/07/2002	705.000,00		
		18/07/2002	250.000,00		
		23/07/2002	285.000,00		
		25/07/2002	600.000,00		
		01/08/2002	985.000,00		
		02/08/2002	160.000,00		
		06/08/2002	220.000,00		
		08/08/2002	255.000,00		
		13/08/2002	705.000,00		
		15/08/2002	225.000,00		
		20/08/2002	215.000,00		
		22/08/2002	285.000,00		
		05/09/2002	135.000,00		
		10/09/2002	440.000,00		
		12/09/2002	280.000,00		
		17/09/2002	190.000,00		
		19/09/2002	485.000,00		
		24/09/2002	1.250.000,00		
		26/09/2002	300.000,00		
		01/10/2002	870.000,00		
		03/10/2002	235.000,00		
		10/10/2002	3.650.000,00		
		15/10/2002	445.000,00		
		17/10/2002	265.000,00		

Remesó	Recibió	Fecha	Parciales	Subtotales	Totales
		22/10/2002	555.000,00		
		24/10/2002	525.000,00		
		29/10/2002	460.000,00		
		31/10/2002	330.000,00		
		05/11/2002	510.000,00		
		07/11/2002	290.000,00		
		12/11/2002	755.000,00		
		14/11/2002	970.000,00		
		19/11/2002	465.000,00		
		21/11/2002	275.000,00		
		26/11/2002	500.000,00		
		29/11/2002	600.000,00		
		03/12/2002	825.000,00		
		05/12/2002	330.000,00		
		10/12/2002	730.000,00		
		12/12/2002	160.000,00		
		17/12/2002	770.000,00		
		19/12/2002	425.000,00		
				51.440.000,00	
	Colombia				
		22/01/2002	40.000,00		
		24/01/2002	10.000,00		
		29/01/2002	460.000,00		
		31/01/2002	40.000,00		
		07/02/2002	75.000,00		
		14/02/2002	30.000,00		
		19/02/2002	150.000,00		
		05/03/2002	20.000,00		
		12/03/2002	105.000,00		
		14/03/2002	55.000,00		
		19/03/2002	80.000,00		
		09/04/2002	80.000,00		
		11/04/2002	60.000,00		
		16/04/2002	10.000,00		
		18/04/2002	895.000,00		
		10/05/2002	95.000,00		
		14/05/2002	120.000,00		
		21/05/2002	200.000,00		
		28/05/2002	105.000,00		
		31/05/2002	95.000,00		
		05/06/2002	160.000,00		
		10/06/2002	70.000,00		
		12/06/2002	170.000,00		
		14/06/2002	150.000,00		
		20/06/2002	185.000,00		
		25/06/2002	125.000,00		
		27/06/2002	65.000,00		
		02/07/2002	185.000,00		
		09/07/2002	180.000,00		
		11/07/2002	190.000,00		
		16/07/2002	155.000,00		
		23/07/2002	325.000,00		
		25/07/2002	20.000,00		
		01/08/2002	540.000,00		
		02/08/2002	115.000,00		
		06/08/2002	205.000,00		
		08/08/2002	335.000,00		

Remesó	Recibió	Fecha	Parciales	Subtotales	Totales
		13/08/2002	140.000,00		
		15/08/2002	160.000,00		
		05/09/2002	20.000,00		
		12/09/2002	60.000,00		
		17/09/2002	50.000,00		
		19/09/2002	70.000,00		
		24/09/2002	105.000,00		
		26/09/2002	35.000,00		
		01/10/2002	20.000,00		
		03/10/2002	15.000,00		
		10/10/2002	70.000,00		
		15/10/2002	40.000,00		
		22/10/2002	25.000,00		
		29/10/2002	65.000,00		
		31/10/2002	35.000,00		
		05/11/2002	40.000,00		
		07/11/2002	35.000,00		
		12/11/2002	10.000,00		
		19/11/2002	90.000,00		
		26/11/2002	455.000,00		
		29/11/2002	110.000,00		
		03/12/2002	225.000,00		
		05/12/2002	20.000,00		
		10/12/2002	565.000,00		
		17/12/2002	20.000,00		
		19/12/2002	260.000,00		
				8.640.000,00	
	Chile				
		15/01/2002	210.000,00		
		07/02/2002	25.000,00		
		19/02/2002	10.000,00		
		21/02/2002	30.000,00		
		26/02/2002	1.310.000,00		
		05/03/2002	75.000,00		
		14/03/2002	115.000,00		
		26/03/2002	195.000,00		
		02/04/2002	260.000,00		
		04/04/2002	90.000,00		
		09/04/2002	225.000,00		
		11/04/2002	60.000,00		
		16/04/2002	60.000,00		
		18/04/2002	255.000,00		
		10/05/2002	185.000,00		
		14/05/2002	85.000,00		
		16/05/2002	385.000,00		
		21/05/2002	75.000,00		
		03/07/2002	135.000,00		
		09/07/2002	225.000,00		
		11/07/2002	20.000,00		
		20/08/2002	135.000,00		
		05/09/2002	40.000,00		
		10/09/2002	100.000,00		
		12/09/2002	15.000,00		
		17/09/2002	1.995.000,00		
		19/09/2002	150.000,00		
		26/09/2002	260.000,00		
		10/10/2002	155.000,00		

Remesó	Recibió	Fecha	Parciales	Subtotales	Totales
		24/10/2002	345.000,00		
		29/10/2002	105.000,00		
		31/10/2002	115.000,00		
		12/11/2002	15.000,00		
		14/11/2002	235.000,00		
		19/11/2002	90.000,00		
		21/11/2002	35.000,00		
		05/12/2002	165.000,00		
		10/12/2002	170.000,00		
		17/12/2002	320.000,00		
				8.475.000,00	
	Ecuador				
		26/03/2002	15.000,00		
		18/06/2002	10.000,00		
		25/06/2002	320.000,00		
		11/07/2002	345.000,00		
		23/07/2002	25.000,00		
		12/09/2002	10.000,00		
		15/10/2002	15.000,00		
		26/11/2002	15.000,00		
				755.000,00	
	México				
		10/01/2002	30.000,00		
		15/01/2002	325.000,00		
		14/02/2002	20.000,00		
		28/02/2002	3.180.000,00		
		05/03/2002	25.000,00		
		19/03/2002	170.000,00		
		26/03/2002	120.000,00		
		02/04/2002	85.000,00		
		04/04/2002	20.000,00		
		09/04/2002	30.000,00		
		16/04/2002	25.000,00		
		18/04/2002	45.000,00		
		10/05/2002	15.000,00		
		23/05/2002	50.000,00		
		28/05/2002	25.000,00		
		05/06/2002	50.000,00		
		10/06/2002	80.000,00		
		14/06/2002	30.000,00		
		25/06/2002	45.000,00		
		27/06/2002	25.000,00		
		02/07/2002	260.000,00		
		09/07/2002	325.000,00		
		16/07/2002	145.000,00		
		23/07/2002	115.000,00		
		08/08/2002	340.000,00		
		10/09/2002	40.000,00		
		24/09/2002	15.000,00		
		26/09/2002	255.000,00		
		10/10/2002	50.000,00		
		15/10/2002	90.000,00		
		17/10/2002	75.000,00		
		22/10/2002	10.000,00		
		24/10/2002	55.000,00		
		29/10/2002	30.000,00		
		31/10/2002	40.000,00		

Remesó	Recibió	Fecha	Parciales	Subtotales	Totales
		12/11/2002	220.000,00		
		21/11/2002	45.000,00		
		29/11/2002	10.000,00		
		10/12/2002	10.000,00		
		12/12/2002	15.000,00		
		17/12/2002	10.000,00		
		19/12/2002	40.000,00		
				6.590.000,00	
	Paraguay				
		19/09/2002	935.000,00		
				935.000,00	
	Uruguay				
		19/03/2002	135.000,00		
		10/05/2002	395.000,00		
		16/05/2002	25.000,00		
		05/06/2002	715.000,00		
		20/06/2002	875.000,00		
		25/06/2002	430.000,00		
		12/09/2002	375.000,00		
		29/10/2002	785.000,00		
		12/11/2002	130.000,00		
		05/12/2002	100.000,00		
		17/12/2002	105.000,00		
				4.070.000,00	
	Venezuela				
		10/01/2002	325.000,00		
		22/01/2002	95.000,00		
		29/01/2002	205.000,00		
		07/02/2002	20.000,00		
		14/02/2002	40.000,00		
		21/02/2002	750.000,00		
		05/03/2002	490.000,00		
		07/03/2002	80.000,00		
		12/03/2002	115.000,00		
		14/03/2002	40.000,00		
		19/03/2002	50.000,00		
		09/04/2002	60.000,00		
		11/04/2002	670.000,00		
		10/05/2002	705.000,00		
		14/05/2002	405.000,00		
		23/05/2002	285.000,00		
		05/06/2002	695.000,00		
		10/06/2002	420.000,00		
		12/06/2002	335.000,00		
		18/06/2002	185.000,00		
		25/06/2002	730.000,00		
		16/07/2002	300.000,00		
		18/07/2002	315.000,00		
		23/07/2002	10.000,00		
		01/08/2002	10.000,00		
		02/08/2002	5.405.000,00		
		06/08/2002	20.000,00		
		13/08/2002	250.000,00		
		20/08/2002	415.000,00		
		10/09/2002	15.000,00		
		19/09/2002	25.000,00		
		26/09/2002	160.000,00		

Remesó	Recibió	Fecha	Parciales	Subtotales	Totales
		24/10/2002	35.000,00		
		29/11/2002	150.000,00		
		10/12/2002	45.000,00		
				13.855.000,00	
Uruguay					20.486.200,00
	Argentina	04/02/2002	160.000,00		
		14/02/2002	29.800,00		
		01/03/2002	500.000,00		
		04/03/2002	98.000,00		
		05/03/2002	325.000,00		
		06/03/2002	295.000,00		
		07/03/2002	92.000,00		
		11/03/2002	196.000,00		
		13/03/2002	47.900,00		
		15/03/2002	328.600,00		
		18/03/2002	286.500,00		
		20/03/2002	515.000,00		
		21/03/2002	132.000,00		
		26/03/2002	95.000,00		
		02/04/2002	243.000,00		
		10/04/2002	204.000,00		
		12/04/2002	210.000,00		
		18/04/2002	306.000,00		
		24/04/2002	110.000,00		
		09/05/2002	120.000,00		
		13/05/2002	262.000,00		
		23/05/2002	137.200,00		
		05/06/2002	346.700,00		
		29/11/2002	1.000.000,00		
		09/12/2002	1.250.000,00		
		16/12/2002	1.000.000,00		
		19/12/2002	1.000.000,00		
		24/12/2002	2.000.000,00		
				11.289.700,00	
	Brasil	10/01/2002	400.000,00		
		11/01/2002	300.000,00		
		14/01/2002	300.000,00		
		25/04/2002	667.000,00		
		08/05/2002	460.000,00		
		13/05/2002	306.000,00		
		15/05/2002	170.000,00		
		16/05/2002	320.000,00		
		20/05/2002	215.000,00		
		23/05/2002	382.900,00		
		05/06/2002	469.300,00		
		29/11/2002	1.000.000,00		
		09/12/2002	1.250.000,00		
		16/12/2002	1.000.000,00		
		19/12/2002	1.000.000,00		
				8.240.200,00	
	Colombia	14/02/2002	25.000,00		
		04/03/2002	23.900,00		
				48.900,00	

Remesó	Recibió	Fecha	Parciales	Subtotales	Totales
	Chile				
		22/01/2002	100.000,00		
		29/01/2002	65.000,00		
		30/01/2002	50.000,00		
		14/02/2002	49.700,00		
		22/02/2002	60.000,00		
				324.700,00	
	Ecuador				
		24/01/2002	65.000,00		
		26/02/2002	25.000,00		
		05/04/2002	82.600,00		
				172.600,00	
	México				
		26/03/2002	280.000,00		
				280.000,00	
	Perú				
		14/02/2002	27.400,00		
		04/03/2002	27.700,00		
		02/04/2002	75.000,00		
				130.100,00	
	Venezuela				38.504.000,00
	Argentina				
		30/01/2002	411.000,00		
		05/03/2002	170.000,00		
		16/05/2002	123.000,00		
		21/06/2002	142.000,00		
		09/07/2002	632.000,00		
		16/10/2002	24.000,00		
		12/12/2002	171.000,00		
				1.673.000,00	
	Brasil				
		08/01/2002	1.000.000,00		
		15/01/2002	460.000,00		
		22/01/2002	665.000,00		
		30/01/2002	595.000,00		
		05/02/2002	972.000,00		
		15/02/2002	1.277.000,00		
		21/02/2002	672.000,00		
		27/02/2002	253.000,00		
		05/03/2002	323.000,00		
		14/03/2002	359.000,00		
		21/03/2002	590.000,00		
		22/03/2002	1.075.000,00		
		27/03/2002	632.000,00		
		05/04/2002	881.000,00		
		10/04/2002	771.000,00		
		16/04/2002	500.000,00		
		18/04/2002	1.109.000,00		
		23/04/2002	207.000,00		
		16/05/2002	333.000,00		
		22/05/2002	1.124.000,00		
		28/05/2002	142.000,00		
		06/06/2002	61.000,00		
		11/06/2002	482.000,00		
		21/06/2002	220.000,00		

Remesó	Recibió	Fecha	Parciales	Subtotales	Totales
		27/06/2002	112.000,00		
		28/06/2002	859.000,00		
		17/07/2002	22.000,00		
		23/07/2002	380.000,00		
		31/07/2002	154.000,00		
		07/08/2002	255.000,00		
		13/08/2002	142.000,00		
		21/08/2002	114.000,00		
		11/09/2002	29.000,00		
		17/09/2002	258.000,00		
		24/09/2002	261.000,00		
		27/09/2002	710.000,00		
		01/10/2002	24.000,00		
		16/10/2002	66.000,00		
		29/10/2002	329.000,00		
		08/11/2002	97.000,00		
		26/11/2002	70.000,00		
		04/12/2002	47.000,00		
		12/12/2002	218.000,00		
		16/12/2002	38.000,00		
				18.888.000,00	
	Colombia				
		08/01/2002	293.000,00		
		15/01/2002	193.000,00		
		30/01/2002	71.000,00		
		05/02/2002	245.000,00		
		15/02/2002	166.000,00		
		21/02/2002	97.000,00		
		22/03/2002	80.000,00		
		10/04/2002	99.000,00		
		18/04/2002	119.000,00		
		11/06/2002	142.000,00		
		17/09/2002	37.000,00		
		18/10/2002	57.000,00		
		12/11/2002	43.000,00		
		16/12/2002	405.000,00		
				2.047.000,00	
	Chile				
		08/01/2002	96.000,00		
		30/01/2002	644.000,00		
		21/02/2002	94.000,00		
		27/02/2002	89.000,00		
		05/03/2002	356.000,00		
		18/04/2002	41.000,00		
		22/05/2002	61.000,00		
		06/06/2002	78.000,00		
		13/08/2002	385.000,00		
		21/08/2002	104.000,00		
		17/09/2002	19.000,00		
		19/09/2002	35.000,00		
		27/09/2002	180.000,00		
		29/10/2002	73.000,00		
		04/12/2002	164.000,00		
				2.419.000,00	
	México				
		15/01/2002	475.000,00		
		30/01/2002	686.000,00		

Remesó	Recibió	Fecha	Parciales	Subtotales	Totales
		03/06/2002	221.614,57		
		07/06/2002	174.120,98		
		12/06/2002	815.485,92		
		05/07/2002	537.070,18		
		09/07/2002	436.295,46		
		22/07/2002	573.489,57		
		12/08/2002	340.310,46		
		13/08/2002	75.181,66		
		23/08/2002	206.304,39		
		13/09/2002	369.643,22		
		18/10/2002	59.620,00		
		22/10/2002	99.683,64		
		29/10/2002	343.854,16		
		01/11/2002	118,00		
		20/11/2002	94.588,57		
		04/12/2002	214.974,00		
		09/12/2002	797.447,90		
		11/12/2002	331.584,54		
				10.114.419,52	
	México				
		05/04/2002	10.217,47		
				10.217,47	
Totales Generales 2002				523.564.827,48	523.564.827,48

CUADRO 3

DÉBITOS, CRÉDITOS Y SALDOS POR PAÍS CUATRIMESTRALES AJUSTADOS POR PAGOS ANTICIPADOS, TRANSFERENCIAS Y ARREGLOS DE LA COMPENSACIÓN DEL AÑO (EN MILES DE DÓLARES) 2002

País	Primer Período			Segundo Período			Tercer Período		
	Débitos	Créditos	Saldos	Débitos	Créditos	Saldos	Débitos	Créditos	Saldos
Argentina									
Bolivia	202,0	1.632,2	1.430,2	34,2	3.636,8	3.602,6	0,0	1.290,5	1.290,5
Brasil	49.210,1	5.206,5	-44.003,6	39.281,5	20.311,1	-18.970,4	30.658,5	17.515,9	-13.142,6
Colombia	48,0	430,1	382,1	30,8	549,3	518,5	0,0	622,6	622,6
Chile	3.730,8	2.636,7	-1.094,0	1.664,7	3.587,0	1.922,3	1.126,5	8.164,7	7.038,2
Ecuador	55,9	6.984,6	6.928,7	395,3	9.485,1	9.089,9	0,0	5.504,4	5.504,4
México	0,0	3.878,2	3.878,2	19,4	3.697,9	3.678,5	11,4	2.696,0	2.684,6
Paraguay	332,2	1.240,6	908,4	518,5	1.503,7	985,2	199,8	796,4	596,6
Perú	43,8	8.699,8	8.656,1	129,6	7.202,3	7.072,7	2,3	6.660,5	6.658,2
Uruguay	926,2	5.520,2	4.594,0	524,4	4.697,3	4.172,9	90,7	7.428,3	7.337,6
Venezuela	0,0	581,1	581,1	0,0	897,4	897,4	0,0	207,8	207,8
Rep.Dominicana	0,0	0,0	0,0	0,0	0,0	0,0	0,0	0,0	0,0
Total	54.548,9	36.810,2	-17.738,8	42.598,3	55.567,9	12.969,6	32.089,2	50.887,0	18.797,8
Bolivia									
Argentina	1.632,2	202,0	-1.430,2	3.636,8	34,2	-3.602,6	1.290,5	0,0	-1.290,5
Brasil	10.604,6	0,0	-10.604,6	9.439,1	0,0	-9.439,1	8.735,5	0,0	-8.735,5
Colombia	364,9	267,3	-97,6	158,9	0,0	-158,9	198,1	0,0	-198,1
Chile	341,6	297,9	-43,7	542,2	542,1	-0,2	584,2	264,0	-320,2
Ecuador	23,3	8,1	-15,2	302,8	41,8	-261,0	143,7	60,6	-83,1
México	0,0	0,0	0,0	20,7	0,0	-20,7	106,4	0,0	-106,4
Paraguay	13,2	0,0	-13,2	26,2	0,0	-26,2	49,5	0,0	-49,5
Perú	31,5	705,1	673,6	59,0	681,4	622,3	12,5	1.226,2	1.213,7
Uruguay	220,9	0,0	-220,9	0,0	0,0	0,0	0,0	0,0	0,0
Venezuela	215,9	0,0	-215,9	779,4	0,0	-779,4	44,9	0,0	-44,9
Rep.Dominicana	0,0	0,0	0,0	0,0	0,0	0,0	0,0	0,0	0,0
Total	13.448,0	1.480,4	-11.967,6	14.965,1	1.299,5	-13.665,7	11.165,3	1.550,8	-9.614,5
Brasil									
Argentina	5.206,5	49.210,1	44.003,6	20.311,1	39.281,5	18.970,4	17.515,9	30.658,5	13.142,6
Bolivia	0,0	10.604,6	10.604,6	0,0	9.439,1	9.439,1	0,0	8.735,5	8.735,5
Colombia	0,0	5.820,4	5.820,4	0,0	5.559,7	5.559,7	0,0	3.802,9	3.802,9
Chile	878,0	19.658,4	18.780,3	889,6	21.031,2	20.141,6	1.048,6	25.963,3	24.914,7
Ecuador	0,0	36.754,6	36.754,6	0,0	41.389,9	41.389,9	0,0	18.917,0	18.917,0
México	0,0	2.986,7	2.986,7	0,0	3.154,5	3.154,5	0,0	2.823,3	2.823,3
Paraguay	184,2	5.010,6	4.826,4	407,0	5.383,6	4.976,6	3.767,8	5.117,6	1.349,8
Perú	2,3	16.294,8	16.292,4	11,8	20.109,8	20.097,9	3,2	25.651,1	25.647,9
Uruguay	18.174,4	18.059,1	-115,3	6.806,2	16.944,4	10.138,2	4.695,3	8.717,3	4.022,0
Venezuela	0,0	12.641,0	12.641,0	0,0	4.876,5	4.876,5	0,0	2.383,0	2.383,0
Rep.Dominicana	0,0	5.751,4	5.751,4	0,0	7.781,5	7.781,5	0,0	5.402,9	5.402,9
Total	24.445,5	182.791,7	158.346,2	28.425,7	174.951,8	146.526,1	27.030,8	138.172,3	111.141,5
Colombia									
Argentina	430,1	48,0	-382,1	549,3	30,8	-518,5	622,6	0,0	-622,6
Bolivia	267,3	364,9	97,6	0,0	158,9	158,9	0,0	198,1	198,1
Brasil	5.820,4	0,0	-5.820,4	5.559,7	0,0	-5.559,7	3.802,9	0,0	-3.802,9
Chile	688,8	651,1	-37,7	522,2	917,7	395,6	1.247,6	459,3	-788,3
Ecuador	1.050,4	17.287,3	16.236,9	3.148,5	10.381,6	7.233,2	926,5	13.620,0	12.693,4
México	803,8	487,9	-315,9	883,7	322,7	-561,0	724,1	194,8	-529,3
Paraguay	0,0	0,0	0,0	0,0	0,0	0,0	0,0	0,0	0,0
Perú	883,1	4.165,4	3.282,3	712,7	4.689,2	3.976,5	407,1	3.021,8	2.614,7
Uruguay	41,1	70,5	29,3	74,0	86,5	12,4	70,3	0,0	-70,3
Venezuela	517,8	2.047,8	1.530,1	1.200,4	557,9	-642,6	3.715,2	898,3	-2.816,9
Rep.Dominicana	0,0	1.337,5	1.337,5	0,0	1.828,4	1.828,4	0,0	958,5	958,5
Total	10.502,8	26.460,5	15.957,7	12.650,5	18.973,7	6.323,2	11.516,3	19.350,8	7.834,5

País	Primer Período			Segundo Período			Tercer Período		
	Débitos	Créditos	Saldos	Débitos	Créditos	Saldos	Débitos	Créditos	Saldos
Chile									
Argentina	2.636,7	3.730,8	1.094,0	3.587,0	1.664,7	-1.922,3	8.164,7	1.126,5	-7.038,2
Bolivia	297,9	341,6	43,7	542,1	542,2	0,2	264,0	584,2	320,2
Brasil	19.658,4	878,0	-18.780,3	21.031,2	889,6	-20.141,6	25.963,3	1.048,6	-24.914,7
Colombia	651,1	688,8	37,7	917,7	522,2	-395,6	459,3	1.247,6	788,3
Ecuador	594,7	4.245,2	3.650,5	1.045,4	2.980,1	1.934,7	1.100,8	3.142,9	2.042,2
México	3.455,0	3.137,4	-317,6	2.047,3	1.482,5	-564,8	1.587,1	553,8	-1.033,3
Paraguay	1.146,1	438,3	-707,8	650,0	222,0	-427,9	273,6	296,9	23,3
Perú	3.492,3	5.388,4	1.896,1	3.651,3	4.829,3	1.178,0	2.023,8	6.385,6	4.361,8
Uruguay	549,6	678,8	129,2	1.757,2	1.244,4	-512,8	1.259,2	544,5	-714,7
Venezuela	186,1	1.501,7	1.315,6	582,7	856,7	274,0	38,3	677,7	639,4
Rep.Dominicana	0,0	0,0	0,0	0,0	45,4	45,4	0,0	0,0	0,0
Total	32.667,9	21.029,1	-11.638,8	35.812,0	15.279,2	-20.532,9	41.134,1	15.608,3	-25.525,8
Ecuador									
Argentina	6.984,6	55,9	-6.928,7	9.485,1	395,3	-9.089,9	5.504,4	0,0	-5.504,4
Bolivia	8,1	23,3	15,2	41,8	302,8	261,0	60,6	143,7	83,1
Brasil	36.754,6	0,0	-36.754,6	41.389,9	0,0	-41.389,9	18.917,0	0,0	-18.917,0
Colombia	17.287,3	1.050,4	-16.236,9	10.381,6	3.148,5	-7.233,2	13.620,0	926,5	-12.693,4
Chile	4.245,2	594,7	-3.650,5	2.980,1	1.045,4	-1.934,7	3.142,9	1.100,8	-2.042,2
México	4.127,1	575,3	-3.551,7	1.337,8	30,9	-1.306,8	2.065,3	0,0	-2.065,3
Paraguay	0,0	0,0	0,0	0,0	0,0	0,0	0,0	0,0	0,0
Perú	929,2	296,3	-632,9	654,3	1.106,1	451,7	1.644,2	305,9	-1.338,4
Uruguay	159,9	182,3	22,5	257,7	206,3	-51,4	150,1	23,1	-127,1
Venezuela	5.076,3	210,9	-4.865,4	4.633,5	175,2	-4.458,3	3.503,9	147,0	-3.356,9
Rep.Dominicana	0,0	0,0	0,0	0,0	0,0	0,0	0,0	0,0	0,0
Total	75.572,2	2.989,1	-72.583,1	71.161,9	6.410,5	-64.751,5	48.608,4	2.646,9	-45.961,5
México									
Argentina	3.878,2	0,0	-3.878,2	3.697,9	19,4	-3.678,5	2.696,0	11,4	-2.684,6
Bolivia	0,0	0,0	0,0	0,0	20,7	20,7	0,0	106,4	106,4
Brasil	2.986,7	0,0	-2.986,7	3.154,5	0,0	-3.154,5	2.823,3	0,0	-2.823,3
Colombia	487,9	803,8	315,9	322,7	883,7	561,0	194,8	724,1	529,3
Chile	3.137,4	3.455,0	317,6	1.482,5	2.047,3	564,8	553,8	1.587,1	1.033,3
Ecuador	575,3	4.127,1	3.551,7	30,9	1.337,8	1.306,8	0,0	2.065,3	2.065,3
Paraguay	0,0	86,3	86,3	0,0	0,0	0,0	0,0	0,0	0,0
Perú	475,9	4.703,0	4.227,1	76,2	1.861,0	1.784,8	32,7	1.138,9	1.106,2
Uruguay	1.768,6	308,1	-1.460,5	428,0	364,3	-63,7	585,2	202,9	-382,3
Venezuela	83,4	7.966,7	7.883,4	0,0	650,7	650,7	0,0	1.200,2	1.200,2
Rep.Dominicana	0,0	47,0	47,0	0,0	0,0	0,0	0,0	810,4	810,4
Total	13.393,4	21.497,1	8.103,7	9.192,8	7.184,9	-2.007,9	6.885,8	7.846,7	960,9
Paraguay									
Argentina	1.240,6	332,2	-908,4	1.503,7	518,5	-985,2	796,4	199,8	-596,6
Bolivia	0,0	13,2	13,2	0,0	26,2	26,2	0,0	49,5	49,5
Brasil	5.010,6	184,2	-4.826,4	5.383,6	407,0	-4.976,6	5.117,6	3.767,8	-1.349,8
Colombia	0,0	0,0	0,0	0,0	0,0	0,0	0,0	0,0	0,0
Chile	438,3	1.146,1	707,8	222,0	650,0	427,9	296,9	273,6	-23,3
Ecuador	0,0	0,0	0,0	0,0	0,0	0,0	0,0	0,0	0,0
México	86,3	0,0	-86,3	0,0	0,0	0,0	0,0	0,0	0,0
Perú	2,3	6,6	4,3	4,0	0,0	-4,0	2,3	937,5	935,2
Uruguay	0,0	0,0	0,0	0,0	0,0	0,0	0,0	0,0	0,0
Venezuela	0,0	0,0	0,0	0,0	1.048,7	1.048,7	0,0	1.385,0	1.385,0
Rep.Dominicana	0,0	0,0	0,0	0,0	0,0	0,0	0,0	0,0	0,0
Total	6.778,1	1.682,2	-5.095,9	7.113,3	2.650,3	-4.462,9	6.213,2	6.613,3	400,1

País	Primer Período			Segundo Período			Tercer Período		
	Débitos	Créditos	Saldos	Débitos	Créditos	Saldos	Débitos	Créditos	Saldos
Perú									
Argentina	8.699,8	43,8	-8.656,1	7.202,3	129,6	-7.072,7	6.660,5	2,3	-6.658,2
Bolivia	705,1	31,5	-673,6	681,4	59,0	-622,3	1.226,2	12,5	-1.213,7
Brasil	16.294,8	2,3	-16.292,4	20.109,8	11,8	-20.097,9	25.651,1	3,2	-25.647,9
Colombia	4.165,4	883,1	-3.282,3	4.689,2	712,7	-3.976,5	3.021,8	407,1	-2.614,7
Chile	5.388,4	3.492,3	-1.896,1	4.829,3	3.651,3	-1.178,0	6.385,6	2.023,8	-4.361,8
Ecuador	296,3	929,2	632,9	1.106,1	654,3	-451,7	305,9	1.644,2	1.338,4
México	4.703,0	475,9	-4.227,1	1.861,0	76,2	-1.784,8	1.138,9	32,7	-1.106,2
Paraguay	6,6	2,3	-4,3	0,0	4,0	4,0	937,5	2,3	-935,2
Uruguay	137,3	144,4	7,1	2.461,0	20,6	-2.440,4	2.959,8	30,1	-2.929,7
Venezuela	3.952,7	199,7	-3.752,9	11.029,8	490,7	-10.539,1	536,5	376,4	-160,1
Rep.Dominicana	0,0	47,4	47,4	0,0	94,7	94,7	0,0	47,3	47,3
Total	44.349,4	6.251,9	-38.097,5	53.969,8	5.905,0	-48.064,8	48.823,7	4.581,9	-44.241,8
Uruguay									
Argentina	5.520,2	926,2	-4.594,0	4.697,3	524,4	-4.172,9	7.428,3	90,7	-7.337,6
Bolivia	0,0	220,9	220,9	0,0	0,0	0,0	0,0	0,0	0,0
Brasil	18.059,1	18.174,4	115,3	16.944,4	6.806,2	-10.138,2	8.717,3	4.695,3	-4.022,0
Colombia	70,5	41,1	-29,3	86,5	74,0	-12,4	0,0	70,3	70,3
Chile	678,8	549,6	-129,2	1.244,4	1.757,2	512,8	544,5	1.259,2	714,7
Ecuador	182,3	159,9	-22,5	206,3	257,7	51,4	23,1	150,1	127,1
México	308,1	1.768,6	1.460,5	364,3	428,0	63,7	202,9	585,2	382,3
Paraguay	0,0	0,0	0,0	0,0	0,0	0,0	0,0	0,0	0,0
Perú	144,4	137,3	-7,1	20,6	2.461,0	2.440,4	30,1	2.959,8	2.929,7
Venezuela	0,0	0,0	0,0	0,1	1.229,4	1.229,3	0,1	0,0	-0,1
Rep.Dominicana	0,0	0,0	0,0	0,0	0,0	0,0	0,0	0,0	0,0
Total	24.963,5	21.978,1	-2.985,4	23.563,9	13.538,0	-10.025,9	16.946,2	9.810,5	-7.135,7
Venezuela									
Argentina	581,1	0,0	-581,1	897,4	0,0	-897,4	207,8	0,0	-207,8
Bolivia	0,0	215,9	215,9	0,0	779,4	779,4	0,0	44,9	44,9
Brasil	12.641,0	0,0	-12.641,0	4.876,5	0,0	-4.876,5	2.383,0	0,0	-2.383,0
Colombia	2.047,8	517,8	-1.530,1	557,9	1.200,4	642,6	898,3	3.715,2	2.816,9
Chile	1.501,7	186,1	-1.315,6	856,7	582,7	-274,0	677,7	38,3	-639,4
Ecuador	210,9	5.076,3	4.865,4	175,2	4.633,5	4.458,3	147,0	3.503,9	3.356,9
México	7.966,7	83,4	-7.883,4	650,7	0,0	-650,7	1.200,2	0,0	-1.200,2
Paraguay	0,0	0,0	0,0	1.048,7	0,0	-1.048,7	1.385,0	0,0	-1.385,0
Perú	199,7	3.952,7	3.752,9	490,7	11.029,8	10.539,1	376,4	536,5	160,1
Uruguay	0,0	0,0	0,0	1.229,4	0,1	-1.229,3	0,0	0,1	0,1
Rep.Dominicana	0,0	0,0	0,0	0,0	0,0	0,0	0,0	11,6	11,6
Total	25.149,1	10.032,1	-15.117,0	10.783,1	18.225,9	7.442,7	7.275,3	7.850,5	575,2
Rep.Dom.									
Argentina	0,0	0,0	0,0	0,0	0,0	0,0	0,0	0,0	0,0
Bolivia	0,0	0,0	0,0	0,0	0,0	0,0	0,0	0,0	0,0
Brasil	5.751,4	0,0	-5.751,4	7.781,5	0,0	-7.781,5	5.402,9	0,0	-5.402,9
Colombia	1.337,5	0,0	-1.337,5	1.828,4	0,0	-1.828,4	958,5	0,0	-958,5
Chile	0,0	0,0	0,0	45,4	0,0	-45,4	0,0	0,0	0,0
Ecuador	0,0	0,0	0,0	0,0	0,0	0,0	0,0	0,0	0,0
México	47,0	0,0	-47,0	0,0	0,0	0,0	810,4	0,0	-810,4
Paraguay	0,0	0,0	0,0	0,0	0,0	0,0	0,0	0,0	0,0
Perú	47,4	0,0	-47,4	94,7	0,0	-94,7	47,3	0,0	-47,3
Uruguay	0,0	0,0	0,0	0,0	0,0	0,0	0,0	0,0	0,0
Venezuela	0,0	0,0	0,0	0,0	0,0	0,0	11,6	0,0	-11,6
Total	7.183,3	0,0	-7.183,3	9.750,0	0,0	-9.750,0	7.230,7	0,0	-7.230,7
Total General 2002	333.002,2	333.002,2	0,0	319.986,6	319.986,6	0,0	264.919,0	264.919,0	0,0

CUADRO 4

DÉBITOS, CRÉDITOS Y SALDOS POR PAÍS AJUSTADOS POR PAGOS ANTICIPADOS, TRANSFERENCIAS Y ARREGLOS DE LA COMPENSACIÓN DEL AÑO (EN DÓLARES)

2002

País	Débitos	Créditos	Saldos
Argentina			
Bolivia	236.271,37	6.559.500,62	6.323.229,25
Brasil	119.150.132,95	43.033.504,23	-76.116.628,72
Colombia	78.768,44	1.602.029,98	1.523.261,54
Chile	6.521.989,67	14.388.509,04	7.866.519,37
Ecuador	451.166,98	21.974.126,65	21.522.959,67
México	30.813,10	10.272.081,02	10.241.267,92
Paraguay	1.050.452,12	3.540.662,52	2.490.210,40
Perú	175.651,09	22.562.628,10	22.386.977,01
Uruguay	1.541.244,97	17.645.741,85	16.104.496,88
Venezuela	0,00	1.686.319,25	1.686.319,25
Rep.Dominicana	0,00	0,00	0,00
Total	129.236.490,69	143.265.103,26	14.028.612,57
Bolivia			
Argentina	6.559.500,62	236.271,37	-6.323.229,25
Brasil	28.779.242,40	0,00	-28.779.242,40
Colombia	722.004,44	267.309,43	-454.695,01
Chile	1.467.991,87	1.103.944,19	-364.047,68
Ecuador	469.741,78	110.490,61	-359.251,17
México	127.098,20	0,00	-127.098,20
Paraguay	88.891,37	0,00	-88.891,37
Perú	103.013,44	2.612.698,65	2.509.685,21
Uruguay	220.876,44	0,00	-220.876,44
Venezuela	1.040.131,63	0,00	-1.040.131,63
Rep.Dominicana	0,00	0,00	0,00
Total	39.578.492,19	4.330.714,25	-35.247.777,94
Brasil			
Argentina	43.033.504,23	119.150.132,95	76.116.628,72
Bolivia	0,00	28.779.242,40	28.779.242,40
Colombia	0,00	15.183.035,06	15.183.035,06
Chile	2.816.257,44	66.652.875,20	63.836.617,76
Ecuador	0,00	97.061.474,62	97.061.474,62
México	0,00	8.964.486,72	8.964.486,72
Paraguay	4.359.040,74	15.511.782,39	11.152.741,65
Perú	17.340,99	62.055.585,46	62.038.244,47
Uruguay	29.675.922,49	43.720.846,55	14.044.924,06
Venezuela	0,00	19.900.502,57	19.900.502,57
Rep.Dominicana	0,00	18.935.874,60	18.935.874,60
Total	79.902.065,89	495.915.838,52	416.013.772,63
Colombia			
Argentina	1.602.029,98	78.768,44	-1.523.261,54
Bolivia	267.309,43	722.004,44	454.695,01
Brasil	15.183.035,06	0,00	-15.183.035,06
Chile	2.458.596,50	2.028.104,43	-430.492,07
Ecuador	5.125.356,29	41.288.910,44	36.163.554,15
México	2.411.577,03	1.005.392,22	-1.406.184,81
Paraguay	0,00	0,00	0,00
Perú	2.002.900,91	11.876.453,98	9.873.553,07
Uruguay	185.422,49	156.947,25	-28.475,24
Venezuela	5.433.393,61	3.503.976,17	-1.929.417,44
Rep.Dominicana	0,00	4.124.372,98	4.124.372,98
Total	34.669.621,30	64.784.930,35	30.115.309,05

País	Débitos	Créditos	Saldos
Chile			
Argentina	14.388.509,04	6.521.989,67	-7.866.519,37
Bolivia	1.103.944,19	1.467.991,87	364.047,68
Brasil	66.652.875,20	2.816.257,44	-63.836.617,76
Colombia	2.028.104,43	2.458.596,50	430.492,07
Ecuador	2.740.942,16	10.368.279,81	7.627.337,65
México	7.089.409,30	5.173.676,84	-1.915.732,46
Paraguay	2.069.655,75	957.211,18	-1.112.444,57
Perú	9.167.385,34	16.603.285,42	7.435.900,08
Uruguay	3.566.014,73	2.467.690,25	-1.098.324,48
Venezuela	807.176,94	3.036.138,70	2.228.961,76
Rep.Dominicana	0,00	45.441,21	45.441,21
Total	109.614.017,08	51.916.558,89	-57.697.458,19
Ecuador			
Argentina	21.974.126,65	451.166,98	-21.522.959,67
Bolivia	110.490,61	469.741,78	359.251,17
Brasil	97.061.474,62	0,00	-97.061.474,62
Colombia	41.288.910,44	5.125.356,29	-36.163.554,15
Chile	10.368.279,81	2.740.942,16	-7.627.337,65
México	7.530.118,73	606.238,56	-6.923.880,17
Paraguay	0,00	0,00	0,00
Perú	3.227.756,42	1.708.175,93	-1.519.580,49
Uruguay	567.740,37	411.734,07	-156.006,30
Venezuela	13.213.655,24	533.113,52	-12.680.541,72
Rep.Dominicana	0,00	0,00	0,00
Total	195.342.552,89	12.046.469,29	-183.296.083,60
México			
Argentina	10.272.081,02	30.813,10	-10.241.267,92
Bolivia	0,00	127.098,20	127.098,20
Brasil	8.964.486,72	0,00	-8.964.486,72
Colombia	1.005.392,22	2.411.577,03	1.406.184,81
Chile	5.173.676,84	7.089.409,30	1.915.732,46
Ecuador	606.238,56	7.530.118,73	6.923.880,17
Paraguay	0,00	86.322,69	86.322,69
Perú	584.837,19	7.702.967,00	7.118.129,81
Uruguay	2.781.835,27	875.332,11	-1.906.503,16
Venezuela	83.390,55	9.817.612,19	9.734.221,64
Rep.Dominicana	0,00	857.393,14	857.393,14
Total	29.471.938,37	36.528.643,49	7.056.705,12
Paraguay			
Argentina	3.540.662,52	1.050.452,12	-2.490.210,40
Bolivia	0,00	88.891,37	88.891,37
Brasil	15.511.782,39	4.359.040,74	-11.152.741,65
Colombia	0,00	0,00	0,00
Chile	957.211,18	2.069.655,75	1.112.444,57
Ecuador	0,00	0,00	0,00
México	86.322,69	0,00	-86.322,69
Perú	8.602,57	944.088,02	935.485,45
Uruguay	0,00	0,00	0,00
Venezuela	0,00	2.433.693,01	2.433.693,01
Rep.Dominicana	0,00	0,00	0,00
Total	20.104.581,35	10.945.821,01	-9.158.760,34

País	Débitos	Créditos	Saldos
Perú			
Argentina	22.562.628,10	175.651,09	-22.386.977,01
Bolivia	2.612.698,65	103.013,44	-2.509.685,21
Brasil	62.055.585,46	17.340,99	-62.038.244,47
Colombia	11.876.453,98	2.002.900,91	-9.873.553,07
Chile	16.603.285,42	9.167.385,34	-7.435.900,08
Ecuador	1.708.175,93	3.227.756,42	1.519.580,49
México	7.702.967,00	584.837,19	-7.118.129,81
Paraguay	944.088,02	8.602,57	-935.485,45
Uruguay	5.558.082,37	195.107,57	-5.362.974,80
Venezuela	15.518.935,56	1.066.761,78	-14.452.173,78
Rep.Dominicana	0,00	189.367,00	189.367,00
Total	147.142.900,49	16.738.724,30	-130.404.176,19
Uruguay			
Argentina	17.645.741,85	1.541.244,97	-16.104.496,88
Bolivia	0,00	220.876,44	220.876,44
Brasil	43.720.846,55	29.675.922,49	-14.044.924,06
Colombia	156.947,25	185.422,49	28.475,24
Chile	2.467.690,25	3.566.014,73	1.098.324,48
Ecuador	411.734,07	567.740,37	156.006,30
México	875.332,11	2.781.835,27	1.906.503,16
Paraguay	0,00	0,00	0,00
Perú	195.107,57	5.558.082,37	5.362.974,80
Venezuela	149,85	1.229.433,00	1.229.283,15
Rep.Dominicana	0,00	0,00	0,00
Total	65.473.549,50	45.326.572,13	-20.146.977,37
Venezuela			
Argentina	1.686.319,25	0,00	-1.686.319,25
Bolivia	0,00	1.040.131,63	1.040.131,63
Brasil	19.900.502,57	0,00	-19.900.502,57
Colombia	3.503.976,17	5.433.393,61	1.929.417,44
Chile	3.036.138,70	807.176,94	-2.228.961,76
Ecuador	533.113,52	13.213.655,24	12.680.541,72
México	9.817.612,19	83.390,55	-9.734.221,64
Paraguay	2.433.693,01	0,00	-2.433.693,01
Perú	1.066.761,78	15.518.935,56	14.452.173,78
Uruguay	1.229.433,00	149,85	-1.229.283,15
Rep.Dominicana	0,00	11.640,37	11.640,37
Total	43.207.550,19	36.108.473,75	-7.099.076,44
Rep.Dom.			
Argentina	0,00	0,00	0,00
Bolivia	0,00	0,00	0,00
Brasil	18.935.874,60	0,00	-18.935.874,60
Colombia	4.124.372,98	0,00	-4.124.372,98
Chile	45.441,21	0,00	-45.441,21
Ecuador	0,00	0,00	0,00
México	857.393,14	0,00	-857.393,14
Paraguay	0,00	0,00	0,00
Perú	189.367,00	0,00	-189.367,00
Uruguay	0,00	0,00	0,00
Venezuela	11.640,37	0,00	-11.640,37
Total	24.164.089,30	0,00	-24.164.089,30
Total General 2002	917.907.849,24	917.907.849,24	0,00

CUADRO 5

TOTALES AJUSTADOS DE MOVIMIENTOS POR PERÍODO Y ACUMULADO (EN MILES DE DÓLARES)

País	2002			TOTAL ACUMULADO
	TOTALES			
	1er. Período	2do. Período	3er. Período	
Argentina				
Bolivia	1.834,3	3.671,0	1.290,5	6.795,8
Brasil	54.416,7	59.592,6	48.174,4	162.183,6
Colombia	478,1	580,1	622,6	1.680,8
Chile	6.367,5	5.251,7	9.291,3	20.910,5
Ecuador	7.040,5	9.880,4	5.504,4	22.425,3
México	3.878,2	3.717,3	2.707,4	10.302,9
Paraguay	1.572,8	2.022,2	996,1	4.591,1
Perú	8.743,6	7.331,9	6.662,8	22.738,3
Uruguay	6.446,4	5.221,7	7.518,9	19.187,0
Venezuela	581,1	897,4	207,8	1.686,3
Rep.Dominicana	0,0	0,0	0,0	0,0
Total	91.359,1	98.166,2	82.976,2	272.501,6
Bolivia				
Argentina	1.834,3	3.671,0	1.290,5	6.795,8
Brasil	10.604,6	9.439,1	8.735,5	28.779,2
Colombia	632,3	158,9	198,1	989,3
Chile	639,5	1.084,3	848,2	2.571,9
Ecuador	31,3	344,6	204,3	580,2
México	0,0	20,7	106,4	127,1
Paraguay	13,2	26,2	49,5	88,9
Perú	736,6	740,4	1.238,7	2.715,7
Uruguay	220,9	0,0	0,0	220,9
Venezuela	215,9	779,4	44,9	1.040,1
Rep.Dominicana	0,0	0,0	0,0	0,0
Total	14.928,5	16.264,6	12.716,1	43.909,2
Brasil				
Argentina	54.416,7	59.592,6	48.174,4	162.183,6
Bolivia	10.604,6	9.439,1	8.735,5	28.779,2
Colombia	5.820,4	5.559,7	3.802,9	15.183,0
Chile	20.536,4	21.920,8	27.011,9	69.469,1
Ecuador	36.754,6	41.389,9	18.917,0	97.061,5
México	2.986,7	3.154,5	2.823,3	8.964,5
Paraguay	5.194,8	5.790,7	8.885,4	19.870,8
Perú	16.297,1	20.121,6	25.654,3	62.072,9
Uruguay	36.233,5	23.750,6	13.412,6	73.396,8
Venezuela	12.641,0	4.876,5	2.383,0	19.900,5
Rep.Dominicana	5.751,4	7.781,5	5.402,9	18.935,9
Total	207.237,3	203.377,5	165.203,1	575.817,9
Colombia				
Argentina	478,1	580,1	622,6	1.680,8
Bolivia	632,3	158,9	198,1	989,3
Brasil	5.820,4	5.559,7	3.802,9	15.183,0
Chile	1.339,9	1.439,9	1.706,9	4.486,7
Ecuador	18.337,7	13.530,1	14.546,5	46.414,3
México	1.291,7	1.206,4	918,9	3.417,0
Paraguay	0,0	0,0	0,0	0,0
Perú	5.048,5	5.401,9	3.428,9	13.879,4
Uruguay	111,6	160,5	70,3	342,4
Venezuela	2.565,6	1.758,3	4.613,5	8.937,4
Rep.Dominicana	1.337,5	1.828,4	958,5	4.124,4
Total	36.963,2	31.624,2	30.867,1	99.454,6

País	TOTALES			TOTAL ACUMULADO
	1er. Período	2do. Período	3er. Período	
Chile				
Argentina	6.367,5	5.251,7	9.291,3	20.910,5
Bolivia	639,5	1.084,3	848,2	2.571,9
Brasil	20.536,4	21.920,8	27.011,9	69.469,1
Colombia	1.339,9	1.439,9	1.706,9	4.486,7
Ecuador	4.840,0	4.025,6	4.243,7	13.109,2
México	6.592,4	3.529,8	2.140,9	12.263,1
Paraguay	1.584,3	872,0	570,5	3.026,9
Perú	8.880,7	8.480,7	8.409,3	25.770,7
Uruguay	1.228,4	3.001,6	1.803,7	6.033,7
Venezuela	1.687,9	1.439,5	716,0	3.843,3
Rep.Dominicana	0,0	45,4	0,0	45,4
Total	53.697,0	51.091,2	56.742,4	161.530,6
Ecuador				
Argentina	7.040,5	9.880,4	5.504,4	22.425,3
Bolivia	31,3	344,6	204,3	580,2
Brasil	36.754,6	41.389,9	18.917,0	97.061,5
Colombia	18.337,7	13.530,1	14.546,5	46.414,3
Chile	4.840,0	4.025,6	4.243,7	13.109,2
México	4.702,4	1.368,7	2.065,3	8.136,4
Paraguay	0,0	0,0	0,0	0,0
Perú	1.225,5	1.760,4	1.950,1	4.935,9
Uruguay	342,2	464,0	173,2	979,5
Venezuela	5.287,3	4.808,7	3.650,9	13.746,8
Rep.Dominicana	0,0	0,0	0,0	0,0
Total	78.561,4	77.572,4	51.255,3	207.389,0
México				
Argentina	3.878,2	3.717,3	2.707,4	10.302,9
Bolivia	0,0	20,7	106,4	127,1
Brasil	2.986,7	3.154,5	2.823,3	8.964,5
Colombia	1.291,7	1.206,4	918,9	3.417,0
Chile	6.592,4	3.529,8	2.140,9	12.263,1
Ecuador	4.702,4	1.368,7	2.065,3	8.136,4
Paraguay	86,3	0,0	0,0	86,3
Perú	5.178,9	1.937,3	1.171,6	8.287,8
Uruguay	2.076,8	792,3	788,1	3.657,2
Venezuela	8.050,1	650,7	1.200,2	9.901,0
Rep.Dominicana	47,0	0,0	810,4	857,4
Total	34.890,4	16.377,7	14.732,4	66.000,6
Paraguay				
Argentina	1.572,8	2.022,2	996,1	4.591,1
Bolivia	13,2	26,2	49,5	88,9
Brasil	5.194,8	5.790,7	8.885,4	19.870,8
Colombia	0,0	0,0	0,0	0,0
Chile	1.584,3	872,0	570,5	3.026,9
Ecuador	0,0	0,0	0,0	0,0
México	86,3	0,0	0,0	86,3
Perú	8,9	4,0	939,8	952,7
Uruguay	0,0	0,0	0,0	0,0
Venezuela	0,0	1.048,7	1.385,0	2.433,7
Rep.Dominicana	0,0	0,0	0,0	0,0
Total	8.460,3	9.763,6	12.826,4	31.050,4

País	TOTALES			TOTAL ACUMULADO
	1er. Período	2do. Período	3er. Período	
Perú				
Argentina	8.743,6	7.331,9	6.662,8	22.738,3
Bolivia	736,6	740,4	1.238,7	2.715,7
Brasil	16.297,1	20.121,6	25.654,3	62.072,9
Colombia	5.048,5	5.401,9	3.428,9	13.879,4
Chile	8.880,7	8.480,7	8.409,3	25.770,7
Ecuador	1.225,5	1.760,4	1.950,1	4.935,9
México	5.178,9	1.937,3	1.171,6	8.287,8
Paraguay	8,9	4,0	939,8	952,7
Uruguay	281,8	2.481,6	2.989,8	5.753,2
Venezuela	4.152,4	11.520,4	912,9	16.585,7
Rep.Dominicana	47,4	94,7	47,3	189,4
Total	50.601,2	59.874,8	53.405,6	163.881,6
Uruguay				
Argentina	6.446,4	5.221,7	7.518,9	19.187,0
Bolivia	220,9	0,0	0,0	220,9
Brasil	36.233,5	23.750,6	13.412,6	73.396,8
Colombia	111,6	160,5	70,3	342,4
Chile	1.228,4	3.001,6	1.803,7	6.033,7
Ecuador	342,2	464,0	173,2	979,5
México	2.076,8	792,3	788,1	3.657,2
Paraguay	0,0	0,0	0,0	0,0
Perú	281,8	2.481,6	2.989,8	5.753,2
Venezuela	0,0	1.229,5	0,1	1.229,6
Rep.Dominicana	0,0	0,0	0,0	0,0
Total	46.941,6	37.101,9	26.756,7	110.800,1
Venezuela				
Argentina	581,1	897,4	207,8	1.686,3
Bolivia	215,9	779,4	44,9	1.040,1
Brasil	12.641,0	4.876,5	2.383,0	19.900,5
Colombia	2.565,6	1.758,3	4.613,5	8.937,4
Chile	1.687,9	1.439,5	716,0	3.843,3
Ecuador	5.287,3	4.808,7	3.650,9	13.746,8
México	8.050,1	650,7	1.200,2	9.901,0
Paraguay	0,0	1.048,7	1.385,0	2.433,7
Perú	4.152,4	11.520,4	912,9	16.585,7
Uruguay	0,0	1.229,5	0,1	1.229,6
Rep.Dominicana	0,0	0,0	11,6	11,6
Total	35.181,2	29.009,0	15.125,8	79.316,0
Rep.Dom.				
Argentina	0,0	0,0	0,0	0,0
Bolivia	0,0	0,0	0,0	0,0
Brasil	5.751,4	7.781,5	5.402,9	18.935,9
Colombia	1.337,5	1.828,4	958,5	4.124,4
Chile	0,0	45,4	0,0	45,4
Ecuador	0,0	0,0	0,0	0,0
México	47,0	0,0	810,4	857,4
Paraguay	0,0	0,0	0,0	0,0
Perú	47,4	94,7	47,3	189,4
Uruguay	0,0	0,0	0,0	0,0
Venezuela	0,0	0,0	11,6	11,6
Total	7.183,3	9.750,0	7.230,7	24.164,1
Total General 2002	666.004,5	639.973,2	529.838,0	1.835.815,7

CUADRO 6

LÍNEAS DE CRÉDITO RECÍPROCO (MILES DE DÓLARES)
SUSCRITAS ENTRE BANCOS CENTRALES DE ACUERDO AL SISTEMA DE PAGOS
(31 DE DICIEMBRE DE 2002)

Países	ARG.	BOL.	BRA.	COL.	CHI.	ECU.	MEX.	PAR.	PER.	URU.	VEN.	R.DOM	TOTAL
ARG.		20.000	120.000	5.000	50.000	3.500	20.000	10.000	40.000	8.000	30.000	500	307.000
BOL.	4.000 (1)		1.000	500	2.500	50	1.500	1.000	10.000	500	500		37.550
BRA.	24.000 (1)	200 (1)		40.000	80.000	30.000	120.000	150.000	50.000	45.000	200.000	4.000	840.000
COL.	1.000 (1)	100 (1)	8.000 (1)		20.000	10.000	30.000	500	8.000	1.500	15.000	5.000	135.500
CHI.	12.500 (7)	125 (9)	53.328 (3)	4.000 (1)		10.000	8.000	1.500	12.000	4.000	80.000	1.000	269.000
ECU.	175 (9)		6.000 (1)		2.000 (1)		15.000	500	15.000	1.000	15.000	1.000	101.050
MEX.	5.000 (7)	300 (1)	19.992 (12)	501 (20)	1.500 (6)	2.499 (12)		200	15.000	6.000	30.000	5.000	250.700
PAR.	2.500 (7)	250 (7)	30.000 (1)		375 (7)		50 (7)		6.000	1.000	500		171.200
PER.	8.000 (1)	2.500 (7)	33.330 (3)	800 (10)	1.200 (10)	3.000 (1)	2.499 (12)	1.500 (7)		10.000	25.000	500	191.500
URU.	1.600 (1)	25 (9)	9.000 (1)	300 (1)	800 (1)	200 (1)	360 (8)	250 (7)	2.000 (1)		800	300	78.100
VEN.	1.500 (9)	25 (9)	10.000 (9)	750 (9)	4.000 (9)	750 (9)	1.500 (9)	25 (9)	1.250 (9)	40 (9)		1.000	397.800
R.DOM	50 (10)		200 (1)	1.000 (1)	200 (1)		250 (9)			30 (10)			18.300
TOTAL	60.325	7.525	194.050	16.451	80.028	14.624	34.451	34.950	56.079	14.605	19.840	1.730	
TOTAL LINEAS ORDINARIAS													2.797.700
TOTAL LINEAS EXTRAORDINARIAS													534.658
TOTAL GENERAL													3.332.358

- (1) Segunda Línea de Crédito: 20,00% adicional
 (3) Segunda Línea de Crédito: 66,66% adicional
 (6) Segunda Línea de Crédito: 18,75% adicional
 (7) Segunda Línea de Crédito: 25,00% adicional
 (8) Segunda Línea de Crédito: 6,00% adicional
 (9) Segunda Línea de Crédito: 5,00% adicional
 (10) Segunda Línea de Crédito: 10,00% adicional
 (12) Segunda Línea de Crédito: 16,66% adicional
 (20) Segunda Línea de Crédito: 1,67% adicional

Nota: Por notas dirigidas a la Secretaría General de la ALADI, de noviembre de 2002, el Banco de México y el Banco Central de la República Dominicana comunicaron la modificación (aumento) de la línea de crédito recíproca ordinaria de US\$ 1 millón a US\$ 5 millones, manteniendo el porcentaje del 5 por ciento de la línea de crédito extraordinaria.

CUADRO 7

DÉBITOS OPERACIONES CANALIZADAS POR EL CONVENIO DE PAGOS AÑO 2002

NUMERO DE OPERACIONES POR INSTRUMENTO

PAIS	CC/CD+ CCI/CDI	CG	LA+ LAI	PA+ PAI	PE	OP+OD	GN	TOTAL	PORC.
ARG	5.590	165	1.433	154	0	14	0	7.356	28,4
BOL	1.934	164	286	4	0	13	0	2.401	9,3
BRA	915	56	241	3	4	18	0	1.237	4,8
COL	660	259	30	0	0	13	0	962	3,7
CHI	2.131	389	94	0	0	13	0	2.627	10,1
ECU	1.455	450	198	642	34	14	0	2.793	10,8
MEX	292	36	50	28	0	13	0	419	1,6
PAR	576	31	4	8	0	12	0	631	2,4
PER	1.670	412	374	33	0	2	0	2.491	9,6
URU	2.932	180	101	56	0	19	0	3.288	12,7
VEN	404	146	4	0	0	13	0	567	2,2
DOM	1.025	28	78	21	0	1	0	1.153	4,4
TOTAL	19.584	2.316	2.893	949	38	145	0	25.925	100,0
PORC.	75,5	8,9	11,2	3,7	0,1	0,6	0,0		100,0

VALORES POR INSTRUMENTOS AÑO 2002

EN DÓLARES

PAIS	CC/CD+ CCI/CDI	CG	LA+ LAI	PA+ PAI	PE	OP+OD	GN	TOTAL	PORC.
ARG	97.424.005,89	69.825,05	20.673.531,52	10.397.415,92	0,00	14.097,26	0,00	128.578.875,64	14,0
BOL	36.196.019,80	47.729,09	3.414.054,18	40.690,15	0,00	9.365,22	0,00	39.707.858,44	4,3
BRA	50.818.778,70	221.858,40	28.147.441,31	292.083,88	190.442,06	24.228,42	0,00	79.694.832,77	8,7
COL	33.002.894,75	77.879,68	1.725.663,49	0,00	0,00	9.347,35	0,00	34.815.785,27	3,8
CHI	108.094.273,11	129.896,35	1.558.131,71	0,00	0,00	9.307,70	0,00	109.791.608,87	12,0
ECU	86.500.742,43	341.359,72	15.505.510,77	82.739.956,71	10.243.918,68	39.524,27	0,00	195.371.012,58	21,3
MEX	17.553.529,93	16.427,88	8.453.779,55	3.691.868,48	0,00	9.358,89	0,00	29.724.964,73	3,2
PAR	17.863.853,69	139.429,35	438.674,72	1.631.254,91	0,00	8.558,31	0,00	20.081.770,98	2,2
PER	121.673.105,81	455.853,91	17.682.632,06	7.574.369,76	0,00	27.131,39	0,00	147.413.092,93	16,1
URU	61.881.073,63	312.972,84	1.736.833,12	1.472.436,82	0,00	148.789,00	0,00	65.552.105,41	7,1
VEN	42.068.679,82	109.599,19	1.202.672,50	0,00	0,00	9.320,78	0,00	43.390.272,29	4,7
DOM	20.113.866,11	13.656,12	2.700.926,55	1.257.292,96	0,00	10,90	0,00	24.085.752,64	2,6
TOTAL	693.190.823,67	1.936.487,58	103.239.851,48	109.097.369,59	10.434.360,74	309.039,49	0,00	918.207.932,55	100,0
PORC.	75,5	0,2	11,2	11,9	1,1	0,0	0,0		100,0

Notas:

CC:	Cartas de crédito	CCI:	Intereses de cartas de crédito
CD:	Créditos documentarios	CDI:	Intereses de créditos documentarios
CG:	Comisiones y gastos		
LA:	Letras avaladas	LAI:	Intereses de letras avaladas
PA:	Pagares	PAI:	Intereses sobre pagares
PE:	Parares de operaciones de descuento		
OP:	Ordenes de pago		
OD:	Órdenes de pago divisibles		
GN:	Giros nominativos		

Por la metodología de su presentación, esta información no comprende los extornos ni las anulaciones de extornos efectuados durante el período.

Fuente: Centro de Operaciones del SICAP/ALADI.

CUADRO 8

CREDITOS OPERACIONES CANALIZADAS POR EL CONVENIO DEL PAGOS AÑO 2002

NUMERO DE OPERACIONES POR INSTRUMENTO

PAIS	CC/CD+ CCI/CDI	CG	LA+ LAI	PA+ PAI	PE	OP+OD	GN	TOTAL	PORC.
ARG	2.771	381	359	34	38	5	0	3.588	13,8
BOL	94	17	0	0	0	0	0	111	0,4
BRA	12.973	828	2.149	856	0	1	0	16.807	64,8
COL	728	307	346	35	0	1	0	1.417	5,5
CHI	1.087	272	20	6	0	3	0	1.388	5,4
ECU	350	33	0	0	0	0	0	383	1,5
MEX	272	156	16	14	0	2	0	460	1,8
PAR	170	25	0	0	0	0	0	195	0,8
PER	349	120	0	4	0	130	0	603	2,3
URU	482	38	3	0	0	1	0	524	2,0
VEN	308	139	0	0	0	2	0	449	1,7
DOM	0	0	0	0	0	0	0	0	0,0
TOTAL	19.584	2.316	2.893	949	38	145	0	25.925	100,0
PORC.	75,5	8,9	11,2	3,7	0,1	0,6	0,0		100,0

VALORES POR INSTRUMENTOS AÑO 2002

EN DÓLARES

PAIS	CC/CD+ CCI/CDI	CG	LA+ LAI	PA+ PAI	PE	OP+OD	GN	TOTAL	PORC.
ARG	93.820.672,86	1.018.747,28	37.621.502,83	1.831.482,84	10.434.360,74	10.832,52	0,00	144.737.599,07	15,8
BOL	4.314.614,14	7.332,32	0,00	0,00	0,00	0,00	0,00	4.321.946,46	0,5
BRA	352.341.709,61	207.855,07	44.715.457,89	98.047.462,41	0,00	2.766,47	0,00	495.315.251,45	53,9
COL	37.988.733,35	131.920,47	18.420.648,71	8.114.638,83	0,00	29.937,60	0,00	64.685.878,96	7,0
CHI	50.660.259,71	121.801,18	927.033,90	22.906,06	0,00	31.694,41	0,00	51.763.695,26	5,6
ECU	11.977.225,76	19.340,60	0,00	0,00	0,00	0,00	0,00	11.996.566,36	1,3
MEX	34.938.229,26	125.753,31	388.029,40	892.595,33	0,00	135.720,00	0,00	36.480.327,30	4,0
PAR	10.843.297,57	63.816,87	0,00	0,00	0,00	0,00	0,00	10.907.114,44	1,2
PER	16.386.053,97	30.656,98	0,00	188.284,12	0,00	93.293,41	0,00	16.698.288,48	1,8
URU	44.034.608,94	16.439,86	1.167.178,75	0,00	0,00	4.646,19	0,00	45.222.873,74	4,9
VEN	35.885.418,50	192.823,64	0,00	0,00	0,00	148,89	0,00	36.078.391,03	3,9
DOM	0,00	0,00	0,00	0,00	0,00	0,00	0,00	0,00	0,0
TOTAL	693.190.823,67	1.936.487,58	103.239.851,48	109.097.369,59	10.434.360,74	309.039,49	0,00	918.207.932,55	100,0
PORC.	75,5	0,2	11,2	11,9	1,1	0,0	0,0		100,0

Notas:

CC:	Cartas de crédito	CCI:	Intereses de cartas de crédito
CD:	Créditos documentarios	CDI:	Intereses de créditos documentarios
CG:	Comisiones y gastos		
LA:	Letras avaladas	LAI:	Intereses de letras avaladas
PA:	Pagares	PAI:	Intereses sobre pagares
PE:	Parares de operaciones de descuento		
OP:	Ordenes de pago		
OD:	Órdenes de pago divisibles		
GN:	Giros nominativos		

Por la metodología de su presentación, esta información no comprende los extornos ni las anulaciones de extornos efectuados durante el período.

Fuente: Centro de Operaciones del SICAP/ALADI.