

ALADI/SEC/di 2418.3  
7 de marzo de 2012

## COMERCIO EXTERIOR GLOBAL

---

### ALADI: Enero-Diciembre 2011

Este informe presenta un análisis sobre la evolución del comercio exterior de los países miembros de la ALADI, comparando las cifras relativas a 2011 con las correspondientes al año anterior. Como es habitual, el mismo se basa en los datos correspondientes a los once países para los que se dispone de información desagregada<sup>1</sup>.

La economía mundial aún no ha dado muestras de haber superado definitivamente la crisis internacional que la afectó a partir de 2008. Si bien la producción industrial creció fuertemente en 2009 y 2010, lo cual le permitió alcanzar a comienzos de 2011 un nivel similar al registrado con anterioridad a la crisis, desde ese momento se desaceleró y exhibió una mayor inestabilidad. En promedio durante el 2011 se encontró un 4% por encima del nivel correspondiente al año anterior (Gráfico 1).

La recuperación de las economías emergentes fue más firme que la registrada en las economías avanzadas. Basta mencionar en este sentido que la producción industrial en las primeras ya superó largamente su nivel pre-crisis (14%) mientras en las segundas aún está lejos de hacerlo (-8%). Sin embargo, las señales de desaceleración que registra actualmente la producción industrial abarcan tanto a las economías avanzadas como a las emergentes.

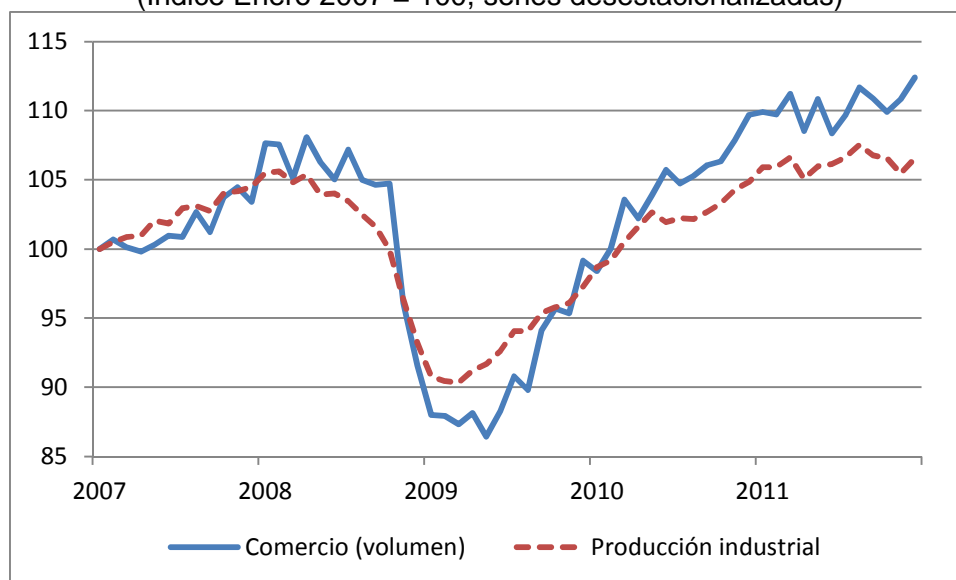
De manera similar, y como consecuencia de la evolución del nivel de actividad económica, el volumen del comercio mundial experimentó el mismo ciclo de contracción y posterior recuperación a partir de la crisis. No obstante, en el caso del comercio ambas variaciones fueron más acentuadas que las correspondientes a la producción industrial.

---

<sup>1</sup> Ver los informes ya publicados por esta Secretaría para cada uno de ellos (SEC/di 2455 a 2455.10). Cabe señalar que en el caso de Venezuela la información es parcial, pues no se dispuso de datos desagregados de exportaciones petroleras.

A comienzos de 2011 el comercio mundial alcanzó un nivel algo superior (3,8%) al registrado con anterioridad a la crisis. Sin embargo, posteriormente se estancó al igual que la producción e ingresó en un período de cierta inestabilidad (Gráfico 1).

**Gráfico 1 – Producción industrial y el comercio mundial 2007-2011**  
(Índice Enero 2007 = 100, series desestacionalizadas)

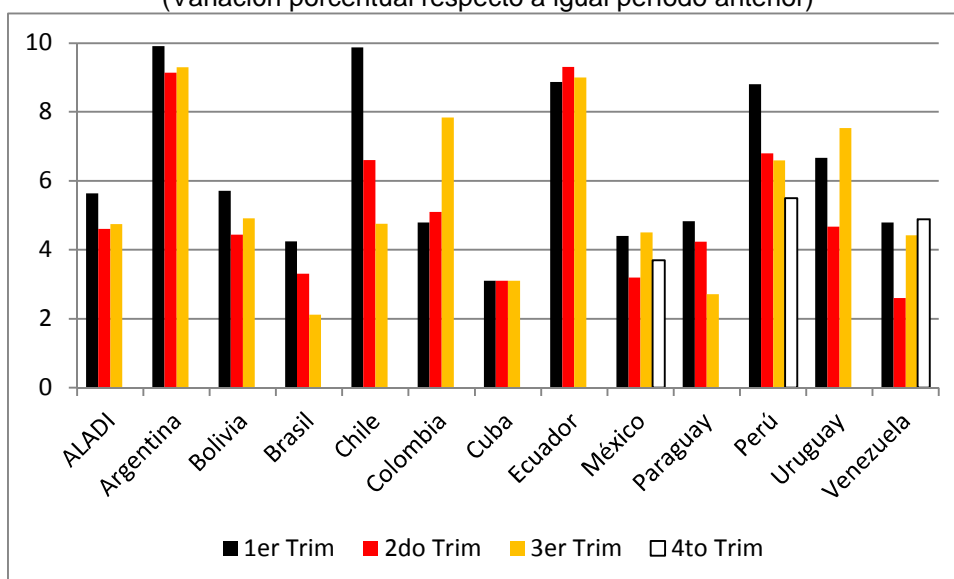


Fuente: Netherlands Bureau for Economic Policy Analysis

Los países de la ALADI, en particular, se encontraban antes de la crisis mundial en una relativamente buena situación macroeconómica, la que les permitió atravesar la misma de forma menos traumática que las economías avanzadas. Luego de un año de contracción, retornaron al crecimiento rápidamente en 2010 (6,3%).

La expansión continuó a buen ritmo en los tres primeros trimestres de 2011. Sin perjuicio de esto, se observa que el ritmo de crecimiento del PBI de la ALADI se desaceleró moderadamente respecto al año anterior: 5,6% en el primer trimestre de 2011; 4,6% en el segundo; y 4,7% en el tercero. Los tres países con información disponible para el cuarto trimestre (México, Perú y Venezuela) continuaron registrando un buen desempeño en el final del año.

**Gráfico 2 – ALADI: Crecimiento del PBI 2011**  
(Variación porcentual respecto a igual período anterior)

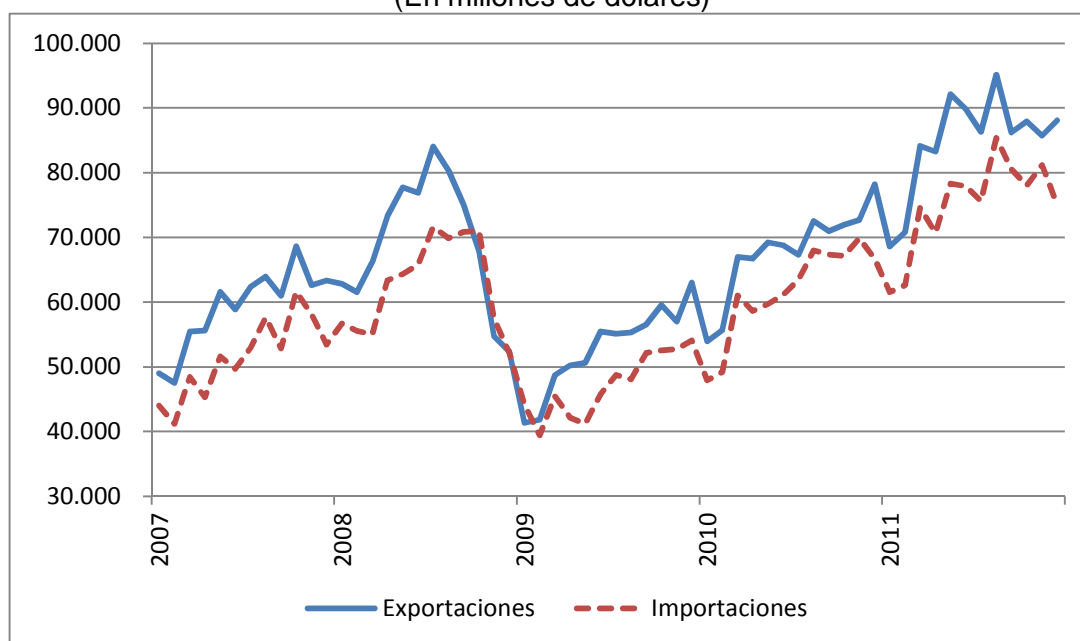


Fuente: elaboración propia en base a datos oficiales de los países miembros.

A partir de 2009 y luego de sufrir los efectos de la crisis, el comercio exterior global del conjunto de los países miembros de la ALADI, medido en dólares corrientes, se expandió significativamente durante casi tres años. La tendencia evidenciada por ambos flujos del intercambio en este período fue muy similar. Como resultado de este buen desempeño tanto las exportaciones como las importaciones ya superaron el nivel previo a la crisis, ubicándose ambas a fin de 2011 un 5% por encima del mismo (Gráfico 3).

Sin perjuicio de lo anterior, corresponde señalar que a partir de agosto de 2011 se observa un quiebre en la tendencia ascendente de los flujos de comercio regional, así como un descenso posterior. Tal es así que las exportaciones e importaciones de diciembre se ubicaron sensiblemente (7% y 12%, respectivamente) por debajo de las correspondientes a agosto.

**Gráfico 3 – ALADI: Exportaciones e Importaciones Globales**  
(En millones de dólares)



En términos anuales, las cifras correspondientes a 2011 muestran que la expansión del comercio regional fue muy importante y que los ritmos de crecimiento de ambos flujos del intercambio fueron similares. En efecto, mientras las exportaciones globales de los once países miembros de la ALADI considerados en este informe crecieron 24,4% el año pasado, las importaciones lo hicieron al 21,8% (Cuadro 1). Ambos flujos registraron máximos históricos en 2011, destacándose que en el caso de las exportaciones la región superó los 1.000.000 millones de dólares, tal como proyectara la Secretaría General.

**Cuadro 1 – ALADI: Comercio Exterior, enero-diciembre 2010-2011**  
(En millones de dólares y porcentajes)

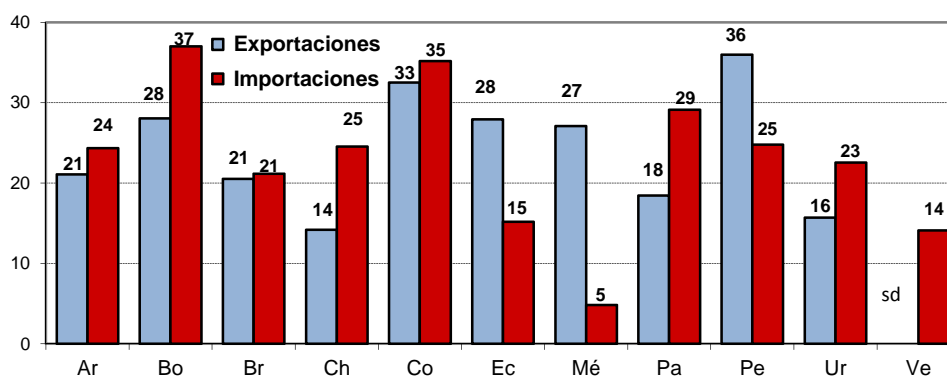
Año	ALADI		RESTO DEL MUNDO			GLOBAL	
	Export.	Import.	Export.	Import.	Saldo	Export.	Import.
2010	126.042	124.981	686.327	612.968	73.359	812.369	737.950
2011	154.799	152.772	856.047	746.013	110.034	1.010.845	898.785
Variación	22,8	22,2	24,7	21,7		24,4	21,8

Nota: incluye datos estimados para las exportaciones venezolanas, en base a Balanza de Pagos para los valores globales y a partir de la información de los copartícipes para las ventas a la región.

Fuente: elaboración propia en base a datos oficiales de los países miembros.

En 2011 el comercio intrarregional también se expandió significativamente. Tanto de acuerdo con la información de exportaciones de los países miembros, como de la correspondiente a importaciones, el mismo registró un crecimiento algo superior al 22% en el período considerado. En términos absolutos el aumento del comercio intrarregional rondó el año pasado los 28 mil millones de dólares. De esta forma el comercio al interior de la región volvió a registrar un máximo histórico en valores corrientes.

**Gráfico 4 - Comercio intrarregional, enero-diciembre 2011**  
(Variación porcentual respecto a igual período del año anterior)



Fuente: elaboración propia en base a datos oficiales de los países miembros.  
sd: sin datos.

La expansión del comercio intrarregional fue generalizada, en la medida en que abarcó a las exportaciones e importaciones de todos los países miembros. La mayoría de los flujos crecieron a un ritmo significativo, registrando tasas de crecimiento de dos dígitos, con la única excepción de las compras mexicanas (4,8%) que crecieron a un ritmo bastante menor (Gráfico 4).

Por su dinamismo se destacaron las exportaciones intrarregionales de Perú (36%), Colombia (32,5%), Bolivia (28,1%), Ecuador (27,9%) y México (27,1%). No obstante, la principal contribución al incremento de las ventas con destino a la ALADI correspondió a Brasil (20,5%), que dio cuenta de un 30% del aumento, y en menor medida a Argentina (21,1%) y México, los que en conjunto explicaron otro 36% del mismo (Cuadro A1).

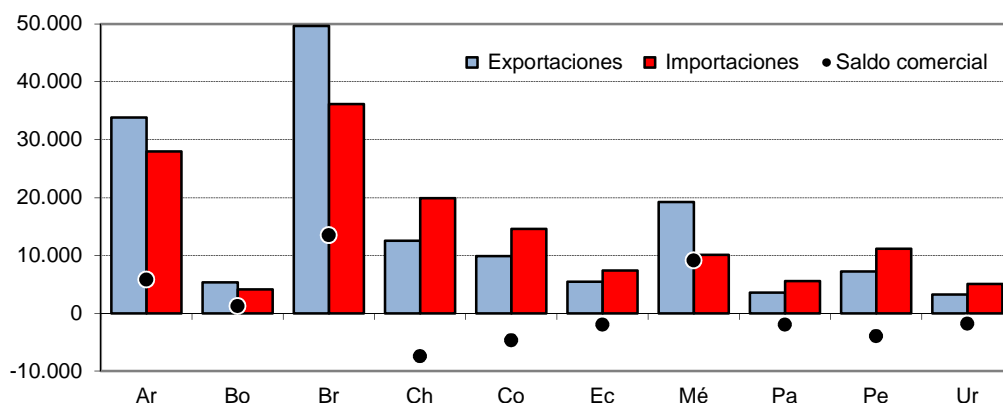
Por su parte, en las compras intrarregionales, las expansiones más significativas correspondieron a las realizadas por Bolivia (37%) y Colombia (35,2%), al tiempo que también se incrementaron a un ritmo muy importante las adquisiciones de Paraguay (29,1%), Perú (24,8%), Chile (24,5%), Argentina (24,4%), Uruguay (22,6%) y Brasil (21,1%).

Las importaciones con mayor incidencia en el aumento del comercio intrarregional fueron las realizadas por Brasil y Argentina, las que en conjunto explicaron un 42% del incremento total. En un segundo nivel se ubicaron las

contribuciones de las compras de Chile, Colombia y Perú, las que dieron cuenta de un 36% adicional.

Los cuatro países que registraron en 2011 superávit comercial en el marco de su comercio intrarregional fueron Argentina, Bolivia, Brasil y México, de igual forma que sucediera el año anterior. Los principales cambios en términos absolutos fueron los incrementos de los superávits comerciales de México y Brasil y, en sentido contrario, el deterioro de los déficits de Chile y Colombia. Cabe destacar que México viene consolidando una situación de proveedor neto de la región desde 2008, superando a Argentina (Cuadro A6).

**Gráfico 5 - Exportaciones, importaciones y saldo intrarregional  
Enero-diciembre 2011  
(En millones de dólares)**



Fuente: elaboración propia en base a datos oficiales de los países miembros.

La expansión del comercio intrarregional se extendió a la mayoría de las relaciones bilaterales. De los 131 flujos bilaterales<sup>2</sup> entre los países miembros de la ALADI un total de 114 registró crecimientos, y un 65% de ellos lo hizo a tasas superiores al 20%.

Los dos flujos bilaterales que más contribuyeron al incremento del comercio intrarregional fueron los registrados entre Argentina y Brasil, explicando en conjunto un 24% del aumento global, aunque con mayor incidencia de las ventas brasileñas. En un segundo nivel destacan las exportaciones de México a Colombia y Brasil y de éste país a Chile, las que explican un 16% adicional (Cuadro A3).

Otros flujos destacados por su contribución al incremento global fueron los correspondientes a las ventas de Argentina a Perú, de Bolivia a Brasil, de Brasil a Paraguay y Uruguay, de Colombia a Chile, y de Perú a Chile. En sentido contrario, se destaca la incidencia de las contracciones de las colocaciones de Argentina en México, y de Venezuela en México y Uruguay.

<sup>2</sup> Son 131 flujos bilaterales en lugar de 132 pues no se dispone de información respecto a las exportaciones de Venezuela a Cuba.

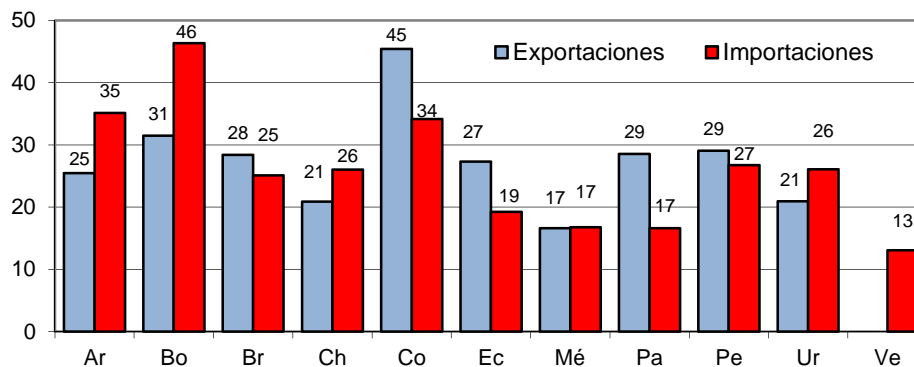
El comercio extrarregional del conjunto de países de la ALADI siguió la misma evolución que el intrarregional; esto es, se expandió significativamente, registrando las exportaciones (24,7%) un ritmo de expansión algo superior al correspondiente a las importaciones (21,7%). Como resultado de este comportamiento, el superávit comercial de la región con el Resto del Mundo experimentó un incremento moderado, pasando de 73 a 110 mil millones de dólares en el período considerado (Cuadro 1).

La expansión significativa del comercio extrarregional fue una situación generalizada, pues tanto las exportaciones como las importaciones de todos los países registraron crecimientos a tasas de dos dígitos (Gráfico 6).

En el caso de las exportaciones extraregionales, se destacaron por su dinamismo las ventas de Colombia (45,4%), Bolivia (31,5%), Perú (29,1%), Paraguay (28,5%), Brasil (28,4%) y Ecuador (27,3%). No obstante, merece destacarse que las ventas de los restantes países crecieron todas ellas por encima del 15% (Cuadro A4).

Los países que más contribuyeron al aumento de las exportaciones extrarregionales fueron México (16,6%) y Brasil, dando cuenta de un 33% y un 32% del total, respectivamente. En un segundo nivel se ubicaron Argentina (25,5%), Chile (20,9%), Colombia y Perú, los que en conjunto explicaron un 32% del incremento.

**Gráfico 6 – Comercio extrazona, enero-diciembre 2011**  
(Variación porcentual respecto al año anterior)



Fuente: elaboración propia en base a datos oficiales de los países miembros.  
sd: sin datos.

Las importaciones originarias del Resto del Mundo se expandieron a ritmos bastante diversos, que se ubicaron en un rango de 13,1% a 46,4%. En un extremo, las compras más dinámicas fueron las realizadas por Bolivia (46,4%), Argentina (35,1%) y Colombia (34,1%). En el otro, las adquisiciones que registraron aumentos más moderados fueron las realizadas por Venezuela (13,1%), Paraguay (16,6%) y México (16,8%) (Cuadro A5).

De igual manera que en el caso de las ventas, los países que más incidieron en el aumento de las importaciones extrarregionales de la región fueron México y Brasil (25,1%), los que dieron cuenta de un 37% y 29% del incremento, respectivamente.

Argentina, Chile (26%), Colombia y Perú (26,8%) explicaron en conjunto un 28% adicional.

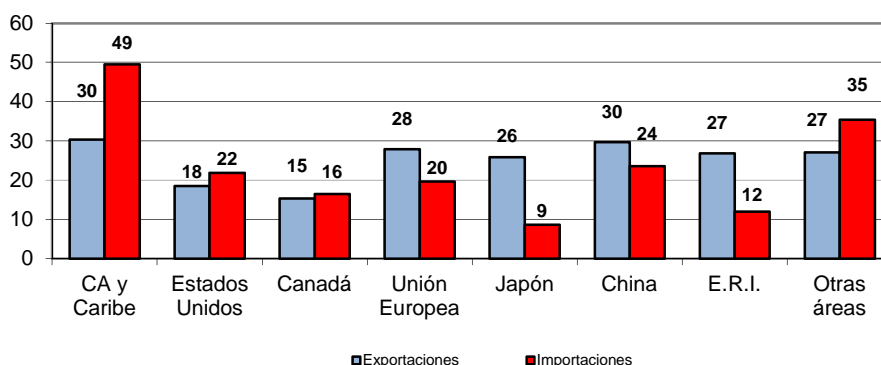
La significativa expansión de las exportaciones al Resto del Mundo fue generalizada por destino. Las colocaciones más dinámicas fueron las dirigidas a Centroamérica y el Caribe (30,3%) y China (29,7%). Por el contrario, las colocaciones que crecieron más moderadamente fueron las realizadas en Canadá (15,3%) y Estados Unidos (18,4%) (Gráfico 7).

Por su parte, los destinos que más contribuyeron al incremento de las exportaciones extrarregionales fueron Estados Unidos, Unión Europea (27,9%) y China, los que dieron cuenta de un 38%, 19% y 14% del aumento total, respectivamente.

La expansión de las importaciones extrarregionales fue generalizada por origen aunque a ritmos más diversos. Las compras más dinámicas fueron las originarias de Centroamérica y el Caribe (49,4%) y Otras áreas (35,4%). En el otro extremo, las compras que experimentaron un menor crecimiento fueron las procedentes de Japón (8,6%) y las Economías de Reciente Industrialización (11,9%).

De acuerdo a su incidencia, se destacó el aumento de las importaciones desde Estados Unidos (21,9%), el que dio cuenta de un 37% del aumento total. China (23,6%), Otras áreas y Unión Europea (19,6%), explicaron un 50% adicional.

**Gráfico 7 – Comercio extrazona por área, enero-diciembre 2011**  
(Variación porcentual respecto al año anterior)



Fuente: elaboración propia en base a datos oficiales de los países miembros.

Como ya se mencionara, el superávit comercial extrarregional de la ALADI se incrementó moderadamente, pasando de 73 a 110 mil millones de dólares en el período considerado (Cuadro 1). A nivel de países, los principales cambios en términos absolutos fueron los incrementos de los superávits brasileño, colombiano, peruano y chileno. En sentido contrario, se destacaron el incremento del déficit mexicano, y la reducción del superávit argentino (Cuadro A6).

Considerando el saldo por área geoeconómica y tomando el conjunto de diez países sin incluir Venezuela (Gráfico 8, parte a), los principales cambios en el período fueron: en un sentido, el incremento del superávit comercial con los Estados Unidos, la reversión del déficit con la Unión Europea en superávit; y, en sentido contrario, la profundización del déficit con China.

El saldo comercial positivo de la región con el Resto del Mundo se explica principalmente porque el déficit con China y las Economías de Reciente

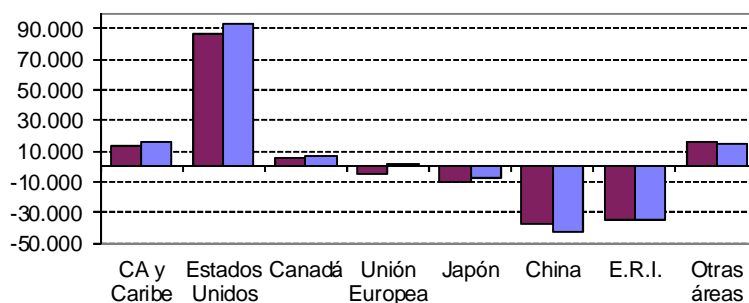


Industrialización, fue más que compensado por el superávit obtenido principalmente con los Estados Unidos.

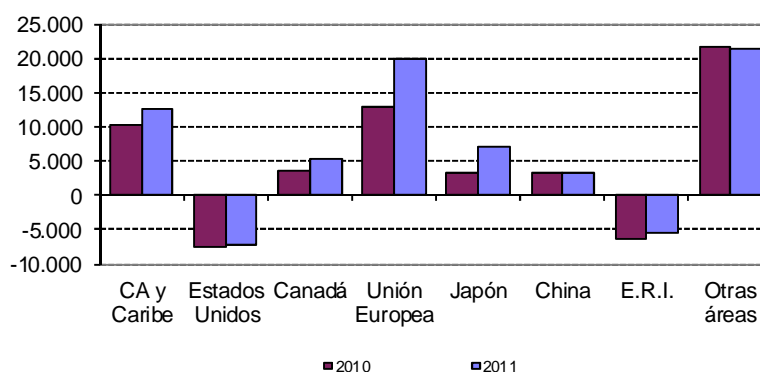
No obstante, estos resultados están muy influidos por la relación extrarregional de México, que por sí sola explica el superávit de la región con Estados Unidos. De los restantes países sólo Colombia, Ecuador y Bolivia registran un saldo comercial positivo en el período con dicho país. El caso opuesto se observa con la Unión Europea área con la que México registra un significativo déficit mientras la mayoría de los restantes países de la región presenta superávit. Si se excluye a México del agregado (Gráfico 8, parte b), el patrón del saldo comercial varía en forma significativa: la región registró un déficit decreciente con los Estados Unidos y las Economías de Reciente Industrialización; un superávit prácticamente igual con China y Otras áreas; y superávits crecientes con todas las restantes áreas geoeconómicas. Dentro de estas destaca el incremento del saldo positivo con la Unión Europea.

**Gráfico 8 - Saldo comercial extrarregional, enero-diciembre 2010-2011**  
(En millones de dólares)

**a) Los diez países (no incluye Venezuela)**



**b) Sin México**



Fuente: elaboración propia en base a datos oficiales de los países miembros.

**CUADRO A1**  
**ARGENTINA, BOLIVIA, BRASIL, CHILE, COLOMBIA, ECUADOR, MÉXICO, PARAGUAY, PERÚ Y URUGUAY**  
**EXPORTACIONES POR PAÍS COPARTÍCIPE DE LA ALADI**  
 Enero-diciembre 2010-2011  
 En millones de dólares y porcentajes

PAÍS	País exportador (informante):										Total
	Ar.	Bo.	Br.	Ch.	Co.	Ec.	Mé.	Pa.	Pe.	Ur.	
<b>Enero-diciembre 2011</b>											
Argentina		1.016	22.709	1.309	305	89	1.958	973	192	588	29.140
Bolivia	772		1.511	378	141	22	119	56	452	20	3.472
Brasil	17.702	3.033		4.482	1.370	89	4.891	784	1.267	1.626	35.244
Chile	4.752	158	5.418		2.205	898	2.072	489	1.977	139	18.108
Colombia	1.847	242	2.577	974		1.023	5.633	22	1.042	32	13.392
Cuba	115	0	550	45	40	12	357	0	14	65	1.200
Ecuador	493	78	933	563	1.909		832	8	834	12	5.662
México	940	54	3.960	1.950	705	98		10	452	163	8.332
Paraguay	1.385	27	2.969	160	13	2	122		10	192	4.879
Perú	1.827	466	2.263	1.787	1.397	1.724	1.286	114		102	10.966
Uruguay	2.085	7	2.175	166	22	50	271	1.062	44		5.883
Venezuela	1.910	298	4.592	692	1.750	1.443	1.661	92	922	314	13.674
<b>ALADI</b>	<b>33.828</b>	<b>5.379</b>	<b>49.657</b>	<b>12.506</b>	<b>9.858</b>	<b>5.452</b>	<b>19.203</b>	<b>3.610</b>	<b>7.206</b>	<b>3.254</b>	<b>149.953</b>
<b>Enero-diciembre 2010</b>											
Argentina		578	18.523	1.104	130	114	1.769	538	151	573	23.481
Bolivia	608		1.163	307	107	14	97	35	383	22	2.734
Brasil	14.421	2.413		4.157	1.040	51	3.781	661	948	1.421	28.893
Chile	4.492	98	4.258		1.086	847	1.863	547	1.372	120	14.684
Colombia	1.302	242	2.196	755		793	3.757	4	795	19	9.863
Cuba	89	3	415	41	35	11	307	0	9	46	956
Ecuador	501	44	979	502	1.825		698	21	814	14	5.398
México	1.227	32	3.715	1.863	638	87		8	286	124	7.981
Paraguay	1.154	21	2.548	122	10	2	90		5	160	4.113
Perú	1.121	401	2.021	1.428	1.132	1.336	974	128		66	8.606
Uruguay	1.601	5	1.531	131	14	33	208	996	23		4.543
Venezuela	1.424	361	3.854	545	1.423	974	1.564	110	513	247	11.015
<b>ALADI</b>	<b>27.938</b>	<b>4.200</b>	<b>41.202</b>	<b>10.956</b>	<b>7.440</b>	<b>4.262</b>	<b>15.109</b>	<b>3.048</b>	<b>5.299</b>	<b>2.813</b>	<b>122.266</b>
<b>Crecimiento 2011/2010</b>											
Argentina		75,8	22,6	18,6	134,1	-22,1	10,7	80,8	26,8	2,6	24,1
Bolivia	27,0		30,0	23,1	32,5	64,5	22,8	60,1	18,2	-9,8	27,0
Brasil	22,8	25,7		7,8	31,7	74,0	29,4	18,7	33,7	14,4	22,0
Chile	5,8	60,8	27,2		103,1	6,1	11,2	-10,8	44,1	15,6	23,3
Colombia	41,9	-0,1	17,4	28,9		29,0	49,9	428,6	31,1	74,3	35,8
Cuba	30,0	-87,4	32,6	8,8	16,7	7,3	16,1	23,4	61,8	40,7	25,5
Ecuador	-1,6	75,4	-4,6	12,2	4,6		19,2	-59,4	2,4	-17,6	4,9
México	-23,4	68,9	6,6	4,7	10,5	12,5		19,7	58,2	31,5	4,4
Paraguay	20,0	25,2	16,5	31,6	24,0	-10,4	35,1		88,3	20,2	18,6
Perú	63,0	16,1	12,0	25,1	23,4	29,1	32,1	-10,5		54,3	27,4
Uruguay	30,2	31,0	42,0	26,7	54,9	54,4	30,5	6,6	90,2		29,5
Venezuela	34,2	-17,7	19,1	27,0	23,0	48,2	6,2	-16,2	79,7	27,1	24,1
<b>ALADI</b>	<b>21,1</b>	<b>28,1</b>	<b>20,5</b>	<b>14,2</b>	<b>32,5</b>	<b>27,9</b>	<b>27,1</b>	<b>18,4</b>	<b>36,0</b>	<b>15,7</b>	<b>22,6</b>

Fuente: elaboración propia en base a información oficial de los países miembros

**CUADRO A2**  
**ARGENTINA, BOLIVIA, BRASIL, CHILE, COLOMBIA, ECUADOR, MÉXICO, PARAGUAY, PERÚ, URUGUAY Y VENEZUELA**  
**IMPORTACIONES POR PAÍS COPARTÍCIPE DE LA ALADI**  
 Enero-diciembre 2010-2011  
 En millones de dólares y porcentajes

PAÍS	País importador (informante):											Total
	Ar.	Bo.	Br.	Ch.	Co.	Ec.	Mé.	Pa.	Pe.	Ur.	Ve.	
<b>Enero-diciembre 2011</b>												
Argentina		952	16.906	4.730	1.872	544	1.061	1.621	1.834	2.004	1.219	32.742
Bolivia	635		2.863	137	167	9	45	21	288	8	328	4.501
Brasil	21.944	1.380		6.189	2.740	938	4.561	3.049	2.430	2.082	2.945	48.261
Chile	1.093	308	4.569		902	619	2.101	144	1.333	135	1.234	12.438
Colombia	242	192	1.384	2.186		2.221	825	20	1.458	12	1.482	10.022
Cuba	9	7	92	7	8	11	17	1	1	1	395	550
Ecuador	210	27	95	1.299	1.066		129	2	1.871	61	720	5.480
México	2.533	185	5.130	2.419	6.059	870		179	1.377	244	1.368	20.364
Paraguay	507	56	1.377	602	82	8	113		238	83	64	3.129
Perú	163	467	716	2.018	1.025	1.142	582	7		39	700	6.859
Uruguay	633	27	1.753	167	60	81	277	180	125		277	3.579
Venezuela	24	525	1.269	185	563	955	373	362	192	398		4.846
<b>ALADI</b>	<b>27.992</b>	<b>4.127</b>	<b>36.155</b>	<b>19.939</b>	<b>14.544</b>	<b>7.396</b>	<b>10.086</b>	<b>5.585</b>	<b>11.148</b>	<b>5.068</b>	<b>10.732</b>	<b>152.772</b>
<b>Enero-diciembre 2010</b>												
Argentina		700	14.435	4.668	1.509	585	1.093	1.460	1.107	1.469	872	27.898
Bolivia	350		2.233	92	269	20	45	16	306	7	382	3.720
Brasil	17.945	1.001		4.632	2.370	854	4.327	2.280	2.179	1.578	2.910	40.076
Chile	885	304	4.182		737	564	1.952	116	1.048	117	525	10.430
Colombia	150	118	1.079	1.533		2.022	795	9	1.325	10	1.404	8.446
Cuba	12	2	73	6	7	3	18	1	1	1	208	333
Ecuador	163	17	57	798	835		105	2	1.422	37	857	4.292
México	1.817	128	3.859	2.037	3.857	728		88	1.119	173	1.351	15.156
Paraguay	436	31	611	613	28	6	76		243	64	77	2.184
Perú	121	388	908	1.331	786	1.036	337	5		18	502	5.431
Uruguay	608	26	1.574	136	59	56	233	140	87		318	3.239
Venezuela	21	299	833	164	305	550	640	209	97	660		3.776
<b>ALADI</b>	<b>22.509</b>	<b>3.012</b>	<b>29.844</b>	<b>16.010</b>	<b>10.761</b>	<b>6.423</b>	<b>9.621</b>	<b>4.326</b>	<b>8.935</b>	<b>4.135</b>	<b>9.405</b>	<b>124.981</b>
<b>Crecimiento 2011/2010</b>												
Argentina		36,1	17,1	1,3	24,0	-7,0	-2,9	11,0	65,7	36,4	39,7	17,4
Bolivia	81,2		28,2	49,5	-37,9	-55,6	0,9	31,1	-6,0	15,3	-14,3	21,0
Brasil	22,3	37,9		33,6	15,6	9,9	5,4	33,7	11,6	32,0	1,2	20,4
Chile	23,4	1,4	9,3		22,4	9,7	7,6	23,4	27,2	15,3	135,1	19,3
Colombia	61,2	63,0	28,3	42,6		9,8	3,7	109,4	10,0	19,7	5,6	18,7
Cuba	-26,2	377,9	25,0	11,7	11,8	250,2	-3,6	95,1	12,3	5,8	89,7	65,4
Ecuador	28,4	60,5	67,3	62,9	27,7		23,1	31,9	31,5	66,0	-16,0	27,7
México	39,4	45,3	33,0	18,7	57,1	19,6		103,5	23,0	40,6	1,3	34,4
Paraguay	16,2	83,9	125,2	-1,7	196,0	34,1	48,4		-2,1	30,0	-16,7	43,3
Perú	35,0	20,3	-21,1	51,7	30,3	10,3	72,7	57,6		114,8	39,5	26,3
Uruguay	4,2	1,5	11,4	22,1	1,7	43,2	18,9	28,0	43,2		-13,1	10,5
Venezuela	10,0	75,8	52,4	12,8	84,8	73,7	-41,6	73,4	98,2	-39,6		28,3
<b>ALADI</b>	<b>24,4</b>	<b>37,0</b>	<b>21,1</b>	<b>24,5</b>	<b>35,2</b>	<b>15,1</b>	<b>4,8</b>	<b>29,1</b>	<b>24,8</b>	<b>22,6</b>	<b>14,1</b>	<b>22,2</b>

Fuente: elaboración propia en base a información oficial de los países miembros  
 Nota: importaciones a valores CIF excepto Brasil, México y Paraguay a valores FOB

**CUADRO A3**

**ARGENTINA, BOLIVIA, BRASIL, CHILE, COLOMBIA, ECUADOR, MÉXICO, PARAGUAY, PERÚ, URUGUAY Y VENEZUELA  
PARTICIPACIÓN EN EL COMERCIO INTRARREGIONAL**

Enero-diciembre 2010-2011

En porcentajes

Pais Importador	Pais exportador:												Total
	Ar.	Bo.	Br.	Ch.	Co.	Cu.	Ec.	Mé.	Pa.	Pe.	Ur.	Ve.	
<b>2011</b>													
Argentina	*	0,5	<b>14,4</b>	0,8	0,2	0,0	0,1	1,5	0,5	0,1	0,4	0,0	18,5
Bolivia	0,6	*	0,9	0,2	0,1	0,0	0,0	0,1	0,0	0,3	0,0	0,3	2,6
Brasil	<b>11,2</b>	1,9	*	<b>2,9</b>	0,9	0,1	0,1	<b>3,2</b>	0,7	0,6	1,1	0,8	23,5
Chile	<b>3,1</b>	0,1	<b>3,8</b>	*	1,4	0,0	0,7	1,5	0,4	1,3	0,1	0,1	12,4
Colombia	1,2	0,1	1,7	0,6	*	0,0	0,7	<b>3,8</b>	0,0	0,7	0,0	0,4	9,2
Cuba	0,1	0,0	0,4	0,0	0,0	*	0,0	0,2	0,0	0,0	0,0	<b>sd</b>	0,8
Ecuador	0,3	0,0	0,6	0,4	1,3	0,0	*	0,6	0,0	0,6	0,0	0,6	4,5
México	0,6	0,0	<b>2,8</b>	1,3	0,5	0,0	0,1	*	0,0	0,3	0,1	0,2	6,1
Paraguay	1,0	0,0	1,9	0,1	0,0	0,0	0,0	0,1	*	0,0	0,1	0,2	3,5
Perú	1,2	0,2	1,5	1,0	0,9	0,0	1,2	0,9	0,1	*	0,1	0,1	7,2
Uruguay	1,3	0,0	1,4	0,1	0,0	0,0	0,0	0,2	0,4	0,0	*	0,3	3,7
Venezuela	1,0	0,2	<b>2,4</b>	0,6	1,0	0,3	0,7	1,0	0,1	0,5	0,2	*	8,0
<b>ALADI</b>	21,6	3,2	31,8	8,1	6,4	0,4	3,5	12,9	2,2	4,6	2,2	3,1	100,0
<b>2010</b>													
Argentina	*	0,4	<b>14,5</b>	0,8	0,1	0,0	0,1	1,4	0,4	0,1	0,5	0,0	18,2
Bolivia	0,5	*	0,9	0,2	0,1	0,0	0,0	0,1	0,0	0,3	0,0	0,2	2,4
Brasil	<b>11,4</b>	1,8	*	<b>3,3</b>	0,8	0,1	0,0	<b>3,0</b>	0,5	0,7	1,2	0,7	23,6
Chile	<b>3,6</b>	0,1	<b>3,5</b>	*	1,0	0,0	0,7	1,5	0,5	1,1	0,1	0,1	12,2
Colombia	1,1	0,2	1,8	0,6	*	0,0	0,6	<b>3,0</b>	0,0	0,6	0,0	0,2	8,3
Cuba	0,1	0,0	0,3	0,0	0,0	*	0,0	0,2	0,0	0,0	0,0	<b>sd</b>	0,8
Ecuador	0,4	0,0	0,7	0,4	1,5	0,0	*	0,6	0,0	0,7	0,0	0,4	4,9
México	0,9	0,0	<b>3,2</b>	1,5	0,6	0,0	0,1	*	0,0	0,2	0,1	0,5	7,2
Paraguay	1,0	0,0	1,9	0,1	0,0	0,0	0,0	0,1	*	0,0	0,1	0,2	3,4
Perú	0,9	0,3	1,7	1,0	1,0	0,0	1,1	0,8	0,1	*	0,1	0,1	7,0
Uruguay	1,2	0,0	1,2	0,1	0,0	0,0	0,0	0,2	0,4	0,0	*	0,5	3,7
Venezuela	0,9	0,3	<b>2,7</b>	0,4	1,1	0,2	0,7	1,2	0,1	0,4	0,2	*	8,2
<b>ALADI</b>	22,2	3,1	32,4	8,5	6,3	0,3	3,4	12,1	2,1	4,3	2,4	3,0	100,0
<b>Contribución al crecimiento</b>													
Argentina	*	1,3	<b>14,4</b>	0,7	0,5	0,0	0,0	1,6	0,9	0,1	0,1	0,0	19,5
Bolivia	0,7	*	1,3	0,1	0,2	0,0	0,0	0,1	0,1	0,3	0,0	0,8	3,7
Brasil	<b>10,1</b>	<b>2,2</b>	*	1,2	1,1	0,1	0,1	<b>4,2</b>	1,6	0,2	0,7	1,5	23,0
Chile	0,6	0,2	<b>4,8</b>	*	<b>3,1</b>	0,0	1,0	1,0	<b>-0,1</b>	<b>2,3</b>	0,1	0,1	12,9
Colombia	1,6	<b>-0,2</b>	1,3	0,7	*	0,0	0,8	<b>7,2</b>	0,1	0,9	0,0	0,9	13,3
Cuba	0,1	0,0	0,5	0,0	0,0	*	0,0	0,2	0,0	0,0	0,1	<b>sd</b>	0,9
Ecuador	<b>-0,1</b>	0,0	0,1	0,2	0,5	0,0	*	0,5	<b>0,0</b>	0,2	0,0	1,4	2,9
México	<b>-0,6</b>	0,0	0,8	0,4	0,2	<b>0,0</b>	0,1	*	0,1	0,7	0,1	<b>-0,9</b>	1,0
Paraguay	0,7	0,0	<b>2,1</b>	0,1	0,0	0,0	0,0	0,2	*	0,0	0,1	0,5	3,8
Perú	<b>2,5</b>	0,1	0,9	1,1	0,7	0,0	1,5	1,0	<b>0,0</b>	*	0,1	0,3	8,2
Uruguay	1,8	0,0	<b>2,0</b>	0,1	0,0	0,0	0,1	0,2	0,1	0,1	*	<b>-0,9</b>	3,5
Venezuela	1,5	<b>-0,2</b>	1,4	1,5	0,7	0,7	0,6	0,2	<b>-0,1</b>	1,1	0,0	*	7,3
<b>ALADI</b>	18,9	3,4	29,4	6,2	7,0	0,8	4,2	16,4	2,6	5,9	1,4	3,8	100,0

Fuente: elaboración propia en base a información oficial de los países miembros

Se destacan en negrita las participaciones y contribuciones mayores al 2%, y en sombreado las contribuciones negativas.

**CUADRO A4**  
**ARGENTINA, BOLIVIA, BRASIL, CHILE, COLOMBIA, ECUADOR, MÉXICO, PARAGUAY, PERÚ Y URUGUAY**  
**EXPORTACIONES POR ÁREA GEOECONÓMICA**

Enero-diciembre 2010-2011

En millones de dólares y porcentajes

PAÍS	Ar.	Bo.	Br.	Ch.	Co.	Ec.	Mé.	Pa.	Pe.	Ur.	Total
<b>Enero-diciembre 2011</b>											
<b>ALADI</b>	33.828	5.379	49.657	12.506	9.858	5.452	19.203	3.610	7.206	3.254	149.953
<b>R. del Mundo</b>	50.440	3.728	206.382	68.261	47.096	16.841	330.473	1.910	38.430	4.729	768.290
CA y Caribe	833	55	7.616	750	8.379	2.202	8.126	90	793	54	28.898
Canadá	2.468	195	3.130	1.485	614	86	10.677	3	4.176	42	22.875
Estados Unidos	4.330	890	25.943	8.788	21.949	10.026	275.062	148	6.084	263	353.482
U. Europea	14.258	805	52.946	14.665	8.868	2.628	19.167	504	8.289	1.187	123.316
Japón	876	540	9.473	9.215	528	349	2.257	52	2.175	10	25.474
China	6.176	333	46.491	18.323	2.047	205	6.416	47	7.053	608	87.699
E.R.I.	4.768	427	15.514	7.726	757	85	3.201	92	2.514	138	35.223
Otras Áreas	16.731	483	45.270	7.308	3.955	1.260	5.568	975	7.346	2.427	91.322
<b>Total Global</b>	84.269	9.107	256.040	80.767	56.954	22.292	349.676	5.520	45.636	7.983	918.243
<b>Enero-diciembre 2010</b>											
<b>ALADI</b>	27.938	4.200	41.202	10.956	7.440	4.262	15.109	3.048	5.299	2.813	122.266
<b>R. del Mundo</b>	40.196	2.835	160.713	56.469	32.380	13.228	283.364	1.486	29.775	3.912	624.358
CA y Caribe	670	50	6.902	664	3.614	2.887	6.630	77	627	56	22.177
Canadá	1.402	89	2.321	1.397	532	56	10.686	5	3.320	36	19.843
Estados Unidos	3.656	704	19.466	6.533	16.974	6.077	238.998	67	5.767	199	298.441
U. Europea	11.185	680	43.135	11.917	5.019	2.265	14.480	484	6.250	993	96.407
Japón	855	460	7.141	7.111	511	402	1.926	39	1.790	9	20.243
China	5.799	211	32.508	16.457	1.680	348	4.646	40	5.505	421	67.614
E.R.I.	3.584	370	11.608	6.927	1.136	212	2.330	37	1.461	105	27.770
Otras Áreas	13.046	270	37.632	5.463	2.914	981	3.670	737	5.055	2.093	71.862
<b>Total Global</b>	68.134	7.036	201.915	67.425	39.820	17.490	298.473	4.534	35.073	6.725	746.624
<b>Crecimiento 2011/2010</b>											
<b>ALADI</b>	21,1	28,1	20,5	14,2	32,5	27,9	27,1	18,4	36,0	15,7	22,6
<b>R. del Mundo</b>	25,5	31,5	28,4	20,9	45,4	27,3	16,6	28,5	29,1	20,9	23,1
CA y Caribe	24,4	10,1	10,3	13,0	131,8	-23,7	22,6	17,2	26,6	-4,3	30,3
Canadá	76,0	119,8	34,8	6,3	15,5	53,1	-0,1	-49,2	25,8	16,7	15,3
Estados Unidos	18,4	26,5	33,3	34,5	29,3	65,0	15,1	120,2	5,5	32,1	18,4
U. Europea	27,5	18,3	22,7	23,1	76,7	16,0	32,4	4,2	32,6	19,6	27,9
Japón	2,5	17,3	32,7	29,6	3,3	-13,2	17,2	34,0	21,5	14,9	25,8
China	6,5	57,6	43,0	11,3	21,8	-41,1	38,1	17,6	28,1	44,6	29,7
E.R.I.	33,1	15,3	33,7	11,5	-33,4	-59,9	37,4	145,0	72,1	31,7	26,8
Otras Áreas	28,2	78,7	20,3	33,8	35,7	28,5	51,7	32,2	45,3	15,9	27,1
<b>Total Global</b>	23,7	29,4	26,8	19,8	43,0	27,5	17,2	21,8	30,1	18,7	23,0

Fuente: elaborado en base a información oficial de los países miembros

**CUADRO A5**  
**ARGENTINA, BOLIVIA, BRASIL, CHILE, COLOMBIA, ECUADOR, MÉXICO, PARAGUAY, PERÚ, URUGUAY Y VENEZUELA**  
**IMPORTACIONES POR ÁREA GEOECONÓMICA**

Enero-diciembre 2010-2011

En millones de dólares y porcentajes

PAÍS	Ar.	Bo.	Br.	Ch.	Co.	Ec.	Mé.	Pa.	Pe.	Ur.	Ve.	Total
<b>Enero-diciembre 2011</b>												
<b>ALADI</b>	27.992	4.127	36.155	19.939	14.544	7.396	10.086	5.585	11.148	5.068	10.732	152.772
<b>R. del Mundo</b>	45.930	3.485	190.088	46.476	40.131	16.890	340.756	5.918	26.551	5.658	24.129	746.013
CA y Caribe	1.378	33	1.647	998	1.130	2.361	4.876	25	612	42	2.007	15.109
Canadá	627	35	3.553	879	960	272	9.645	13	583	38	499	17.104
Estados Unidos	7.781	855	34.234	14.010	13.663	6.121	174.878	605	7.411	1.109	9.731	270.396
U. Europea	11.617	688	46.416	9.571	7.472	2.319	37.774	707	4.089	1.382	4.857	126.891
Japón	1.415	580	7.872	2.420	1.438	661	16.493	359	1.307	96	486	33.127
China	10.573	945	33.788	10.711	8.254	2.500	52.591	3.458	6.337	1.468	4.339	134.964
E.R.I.	3.712	195	21.338	4.039	2.699	1.646	32.211	402	2.871	459	910	70.481
Otras Áreas	8.827	155	41.241	3.848	4.515	1.012	12.287	349	3.340	1.065	1.301	77.941
<b>Total Global</b>	73.922	7.613	226.243	66.415	54.675	24.286	350.842	11.502	37.699	10.726	34.861	898.785
<b>Enero-diciembre 2010</b>												
<b>ALADI</b>	22.509	3.012	29.844	16.010	10.761	6.423	9.621	4.326	8.935	4.135	9.405	124.981
<b>R. del Mundo</b>	33.993	2.381	151.925	36.873	29.922	14.168	291.860	5.074	20.944	4.487	21.341	612.968
CA y Caribe	561	8	1.055	521	792	1.700	3.879	10	461	52	1.070	10.110
Canadá	409	63	2.714	710	823	265	8.607	15	542	82	459	14.689
Estados Unidos	6.125	714	27.277	9.376	10.532	5.736	145.450	407	5.815	863	9.524	221.820
U. Europea	9.762	493	39.127	7.562	5.608	1.829	32.623	499	3.164	976	4.425	106.068
Japón	1.191	317	6.986	2.929	1.157	693	15.015	321	1.367	95	435	30.505
China	7.649	542	26.325	8.294	5.548	1.770	45.951	3.278	5.138	1.149	3.585	109.230
E.R.I.	2.921	125	17.810	4.649	2.037	1.490	30.606	303	2.076	300	653	62.971
Otras Áreas	5.374	120	30.630	2.832	3.424	685	9.730	241	2.380	970	1.191	57.576
<b>Total Global</b>	56.502	5.393	181.768	52.883	40.683	20.591	301.482	9.400	29.880	8.622	30.746	737.950
<b>Crecimiento 2011/2010</b>												
<b>ALADI</b>	24,4	37,0	21,1	24,5	35,2	15,1	4,8	29,1	24,8	22,6	14,1	22,2
<b>R. del Mundo</b>	35,1	46,4	25,1	26,0	34,1	19,2	16,8	16,6	26,8	26,1	13,1	21,7
CA y Caribe	145,5	306,0	56,1	91,5	42,6	38,9	25,7	155,5	32,6	-19,4	87,5	49,4
Canadá	53,3	-44,1	30,9	23,8	16,6	2,6	12,1	-14,8	7,7	-54,0	8,8	16,4
Estados Unidos	27,0	19,8	25,5	49,4	29,7	6,7	20,2	48,5	27,4	28,5	2,2	21,9
U. Europea	19,0	39,6	18,6	26,6	33,2	26,8	15,8	41,6	29,2	41,5	9,8	19,6
Japón	18,8	83,1	12,7	-17,4	24,3	-4,6	9,8	12,0	-4,4	1,4	11,7	8,6
China	38,2	74,4	28,3	29,1	48,8	41,2	14,4	5,5	23,3	27,7	21,0	23,6
E.R.I.	27,1	55,5	19,8	-13,1	32,5	10,4	5,2	32,8	38,3	53,0	39,4	11,9
Otras Áreas	64,3	28,9	34,6	35,9	31,9	47,8	26,3	44,6	40,3	9,8	9,3	35,4
<b>Total Global</b>	30,8	41,1	24,5	25,6	34,4	17,9	16,4	22,4	26,2	24,4	13,4	21,8

Fuente: elaboración propia en base a información oficial de los países miembros

Nota: importaciones a valores CIF excepto Brasil, México y Paraguay a valores FOB

**CUADRO A6**  
**ARGENTINA, BOLIVIA, BRASIL, CHILE, COLOMBIA, ECUADOR, MÉXICO, PARAGUAY, PERÚ Y URUGUAY**  
**SALDO COMERCIAL POR ÁREA GEOECONÓMICA**

Enero-diciembre 2010-2011

En millones de dólares

PAÍS	Ar.	Bo.	Br.	Ch.	Co.	Ec.	Mé.	Pa.	Pe.	Ur.	Total
<b><u>Enero-diciembre 2011</u></b>											
<b>ALADI</b>	5.836	1.252	13.502	-7.432	-4.686	-1.944	9.117	-1.975	-3.943	-1.814	
<b>R. del Mundo</b>	4.510	243	16.294	21.784	6.965	-50	-10.284	-4.007	11.880	-929	46.406
CA y Caribe	-545	22	5.970	-248	7.249	-159	3.249	66	182	12	15.797
Canadá	1.841	160	-424	606	-345	-186	1.031	-10	3.593	4	6.270
Estados Unidos	-3.451	36	-8.291	-5.222	8.285	3.905	100.184	-457	-1.327	-846	92.817
U. Europea	2.641	117	6.530	5.094	1.396	309	-18.607	-202	4.200	-195	1.282
Japón	-539	-40	1.601	6.795	-910	-312	-14.237	-307	867	-86	-7.167
China	-4.397	-612	12.703	7.612	-6.207	-2.295	-46.175	-3.411	716	-859	-42.926
E.R.I.	1.057	233	-5.824	3.687	-1.942	-1.560	-29.010	-310	-357	-321	-34.348
Otras Áreas	7.903	328	4.029	3.460	-561	248	-6.719	626	4.006	1.362	14.682
<b>Total Global</b>	10.347	1.495	29.796	14.352	2.279	-1.994	-1.167	-5.982	7.937	-2.743	54.319
<b><u>Enero-diciembre 2010</u></b>											
<b>ALADI</b>	5.430	1.188	11.359	-5.055	-3.321	-2.161	5.487	-1.278	-3.637	-1.321	
<b>R. del Mundo</b>	6.203	454	8.788	19.596	2.458	-940	-8.496	-3.588	8.831	-576	32.731
CA y Caribe	108	42	5.847	143	2.821	1.187	2.751	67	165	4	13.137
Canadá	993	26	-393	686	-291	-209	2.078	-10	2.778	-46	5.613
Estados Unidos	-2.470	-10	-7.811	-2.843	6.442	341	93.548	-340	-48	-664	86.145
U. Europea	1.424	187	4.007	4.355	-589	437	-18.143	-15	3.085	16	-5.236
Japón	-337	144	155	4.181	-646	-291	-13.089	-282	423	-86	-9.826
China	-1.850	-331	6.183	8.163	-3.867	-1.423	-41.305	-3.239	366	-729	-38.031
E.R.I.	662	245	-6.203	2.278	-901	-1.278	-28.276	-265	-615	-195	-34.548
Otras Áreas	7.672	150	7.002	2.632	-510	296	-6.060	496	2.675	1.124	15.477
<b>Total Global</b>	11.633	1.643	20.147	14.541	-863	-3.101	-3.009	-4.866	5.194	-1.897	39.421

Fuente: elaboración propia en base a información oficial de los países miembros

Nota: importaciones a valores CIF excepto Brasil, México y Paraguay a valores FOB