



Secretaría General

ALADI/SEC/di 2720
29 de marzo de 2017

CONVENIO DE PAGOS Y CRÉDITOS RECÍPROCOS

EVALUACIÓN DEL FUNCIONAMIENTO DEL SISTEMA
DE PAGOS DE LA ALADI EN EL AÑO 2016

INDICE

I.	RESUMEN EJECUTIVO	3
II.	FUNCIONAMIENTO DEL CONVENIO DE PAGOS	7
II.1	Canalización de operaciones	7
II.2	Evolución de los débitos y de las importaciones por país.....	9
II.3	Evolución de los créditos y de las exportaciones por país.....	10
II.4	Análisis de los saldos ajustados por país	10
II.5	Ahorro de divisas	11
II.6	Transferencias anticipadas	12
II.7	Tasa de interés	14
II.8	Líneas bilaterales de crédito recíproco y su utilización.....	14
II.9	Instrumentos utilizados	15
II.10	Instituciones autorizadas.....	16
III.	ASPECTOS INSTITUCIONALES.....	17
IV.	CONCLUSIONES	17
ANEXO I...	19
ANEXO II...	21

I. RESUMEN EJECUTIVO

El monto de las operaciones cursadas por el Convenio de Pagos y Créditos Recíprocos de la ALADI registró, en 2016, un descenso del 28,9% respecto al año anterior, alcanzando a 1.570 millones de dólares; en tanto, la participación de las operaciones cursadas por el Convenio de Pagos en relación a las importaciones intrarregionales se ubicó en el 1,5%.

Monto de las operaciones canalizadas y relación con las importaciones intrarregionales

Años	Millones de US\$	% de las Import. Intrarregionales
2012	6.134,6	3,9
2013	5.630,3	3,6
2014	4.005,0	2,8
2015	2.206,8	1,9
2016	1.570,0	1,5

En cuanto a la cantidad de operaciones registradas en el año 2016 (4.174), estas descendieron un 50,0% en relación al año 2015 (8.345); y si se considera el valor promedio por operación, se produjo, en cambio, un aumento del 39,8% al ubicarse en 338.435 dólares en el año en estudio, cuando el año anterior había sido de 242.172 dólares.

Operaciones canalizadas, valor y promedio

Años	Cantidad de operaciones	Millones de US\$	Valor promedio US\$
2012	22.735	5.940	261.250
2013	17.345	5.458	314.701
2014	12.285	3.818	310.782
2015	8.345	2.021	242.172
2016	4.174	1.413	338.435

Nota: Las cifras corresponden al número de operaciones y valor y no incluyen los intereses ni las Comisiones y Gastos

Al considerar los débitos, se destacó el incremento de Colombia (799,1%) y Brasil (166,1%) en 2016 en relación al 2015, y disminuciones en los restantes países, de acuerdo al siguiente cuadro.

**Evolución de los débitos
2015-2016**

Miles de dólares y Porcentajes

Países	2015		2016		Variación	
	Valores	%	Valores	%	%	Contribución
Argentina	397.516,3	18,0	386.844,6	24,6	-2,7	1,7
Bolivia	35.789,9	1,6	11.823,4	0,8	-67,0	3,8
Brasil	16.379,2	0,7	43.591,9	2,8	166,1	-4,3
Colombia	34,6	0,0	311,3	0,0	799,9	0,0
Chile	29.308,4	1,3	5.087,1	0,3	-82,6	3,8
Ecuador	84.824,8	3,8	78.437,1	5,0	-7,5	1,0
México	443,3	0,0	333,4	0,0	-24,8	0,0
Paraguay	12.521,7	0,6	8.245,5	0,5	-34,2	0,7
Perú	30.536,8	1,4	24.583,0	1,6	-19,5	0,9
Uruguay	60.673,2	2,7	46.757,8	3,0	-22,9	2,2
Venezuela	1.393.894,1	63,2	826.188,1	52,6	-40,7	89,2
R.Dom.	144.843,0	6,6	137.796,7	8,8	-4,9	1,1
TOTAL	2.206.765,2	100,0	1.570.000,0	100,0	-28,9	100,0

Cabe notar, que en el caso de los créditos, Venezuela tuvo un incremento del orden del 194,5% en 2016 y Paraguay de 32,9%; mientras que, se produjeron descensos en los demás países en relación al 2015, según se desprende de la siguiente información.

**Evolución de los créditos
2015-2016**

Miles de dólares y porcentajes

Países	2015		2016		Variación	
	Valores	%	Valores	%	%	Contribución
Argentina	204.584,6	9,3	95.159,4	6,1	-53,5	17,2
Bolivia	23.051,5	1,0	184,3	0,0	-99,2	3,6
Brasil	1.418.909,9	64,3	1.196.216,8	76,2	-15,7	35,0
Colombia	168.265,6	7,6	40.304,6	2,6	-76,0	20,1
Chile	180.206,7	8,2	85.463,4	5,4	-52,6	14,9
Ecuador	15.997,2	0,7	5.108,0	0,3	-68,1	1,7
México	70.242,2	3,2	49.958,7	3,2	-28,9	3,2
Paraguay	24.939,6	1,1	33.136,2	2,1	32,9	-1,3
Perú	44.423,9	2,0	13.246,2	0,8	-70,2	4,9
Uruguay	56.142,1	2,5	51.216,8	3,3	-8,8	0,8
Venezuela	1,9	0,0	5,6	0,0	194,5	0,0
R.Dom.	0,0	0,0	0,0	0,0	-	0,0
TOTAL	2.206.765,2	100,0	1.570.000,0	100,0	-28,9	100,0

Por otra parte, la operativa del Convenio en 2016 permitió un ahorro de divisas que alcanzó a 165,8 millones de dólares, representando un grado de compensación multilateral global de 10,6%.

Ahorro de divisas y grado de compensación multilateral global

Años	Ahorro de divisas (Millones de US\$)	Grado de Compensación (%)
2012	378,5	6,2
2013	338,4	6,0
2014	312,2	7,8
2015	161,6	7,3
2016	165,8	10,6

En relación a los pagos anticipados en 2016, los mismos alcanzaron un total de 294,3 millones de dólares, equivalente al 18,7% de las operaciones cursadas por el Convenio de Pagos.

Evolución de los pagos anticipados

Años	Transferencias Anticipadas (Millones de US\$)	% del monto de operaciones canalizadas
2012	4.606,5	75,1
2013	3.305,2	58,7
2014	1.972,6	49,3
2015	610,0	27,6
2016	294,3	18,7

En cuanto a la utilización de los diferentes tipos de instrumentos canalizables por el Sistema en el año en estudio, la cantidad cartas de crédito, créditos documentarios y comisiones y gastos representaron el 47,9% de los instrumentos cursados y el 35,2% del valor de las operaciones; las letras avaladas registraron un 38,0% y el 19,1%; y los pagarés fueron un 11,3% y el 44,8%, respectivamente.

**Participación anual de los principales instrumentos canalizados
(% en el total de las cantidades y montos)**

Años	Órdenes de pago		CC CD y CG		Letras avaladas		Pagares	
	Cant.	Monto	Cant.	Monto	Cant.	Monto	Cant.	Monto
2012	32,3	21,8	52,7	58,8	12,7	12,6	2,3	6,8
2013	27,0	19,3	54,4	61,6	16,2	11,8	2,4	7,3
2014	10,8	5,3	63,9	72,6	21,8	10,9	3,5	11,3
2015	3,9	1,3	65,1	61,5	25,8	14,8	5,2	22,4
2016	2,9	1,0	47,9	35,2	38,0	19,1	11,3	44,8

Por su parte, la tasa de interés aplicable a los saldos bilaterales de los bancos centrales tuvo un incremento, comenzando en 1,71% y finalizando en 2,01% en el último cuatrimestre de 2016.

**Tasa de interés
(%)**

Años	Períodos		
	1er.	2do.	3er.
2012	1,60	1,56	1,42
2013	1,34	1,32	1,28
2014	1,27	1,26	1,26
2015	1,30	1,34	1,43
2016	1,71	1,78	2,01

En relación a las líneas de crédito recíproco vigentes entre los bancos centrales miembros, éstas tuvieron una modificación en el transcurso de 2016. A partir del 1° de marzo de 2016, los Bancos Centrales de Bolivia y Venezuela modificaron su línea de crédito recíproca, que de 500 mil dólares pasó a 100 millones de dólares, con base en las comunicaciones remitidas por ambos Bancos Centrales a la Secretaría General de la ALADI. En consecuencia, al 31 de diciembre de 2016, el valor total de las líneas de crédito recíproco se situó en 5.907.200.000 dólares.

Con respecto a los límites de las líneas de crédito, éstas resultan suficientes en la mayoría de los casos, con excepción de las que cubren algunas relaciones, aspecto que se puede visualizarse en el Cuadro 7 del Anexo.

Por su parte, el siguiente cuadro expone los principales datos correspondientes a las operaciones cursadas, divisas transferidas, ahorro de divisas, grado de compensación, transferencias anticipadas y tasas de interés registrados desde 2012 al presente.

Principales variables del Sistema de Compensación Multilateral

Miles de dólares y Porcentajes

Años	2012	2013	2014	2015	2016
Operaciones cursadas	6.134.640,7	5.630.346,6	4.004.986,6	2.206.765,2	1.570.000,0
Divisas transferidas	5.756.120,2	5.291.946,6	3.692.784,1	2.045.118,4	1.404.198,8
Ahorro de divisas	378.520,5	338.400,0	312.202,5	161.646,8	165.801,2
% Grado de compensación	6,2	6,0	7,8	7,3	10,6
Pagos anticipados	4.606.472,4	3.305.219,5	1.972.595,8	609.974,4	294.296,8
% Pagos ant. / Operac. cursadas	75,1	58,7	49,3	27,6	18,7

Finalmente, con referencia a los aspectos institucionales, en 2016 se celebraron la Quincuagésima Novena (ALADI/CAFM/LIX/Informe, de 6 de mayo de 2016) y la Sexagésima (ALADI/CAFM/LX/Informe, de 11 de noviembre de 2016) Reuniones de la Comisión Asesora de Asuntos Financieros y Monetarios, que avanzaron en la revisión del marco jurídico del Convenio de Pagos, finalizando los trabajos correspondientes. En tanto, el Consejo para Asuntos Financieros y Monetarios dictó la Resolución 111(E), Acta de Aprobación de Resolución Extraordinaria, de fecha 29 de julio de 2016, a través de la cual el órgano máximo del Convenio de Pagos aprobó los Informes de las LVIII y LIX Reuniones de la Comisión Asesora.

II. FUNCIONAMIENTO DEL CONVENIO DE PAGOS

II.1 Canalización de operaciones

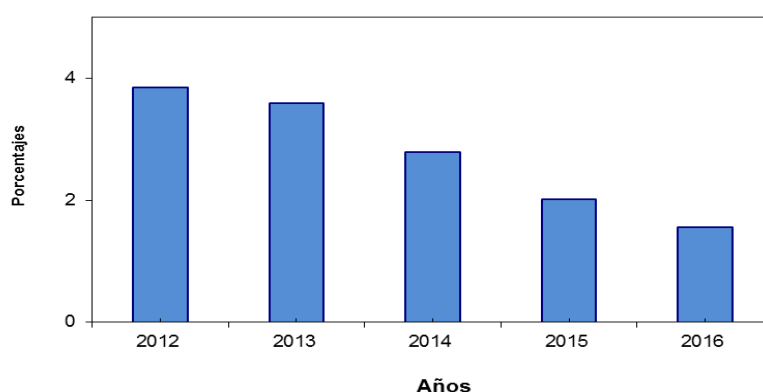
En 2016, el monto total de las operaciones canalizadas a través del Convenio de Pagos ascendió a 1.570.000.001,27 dólares, disminuyendo un 28,9% respecto a 2015¹, cuyo registro había sido de 2.206.765.247,63 dólares.

Según cifras ajustadas², el último aumento se había producido en 2012, ya que desde 2013 a la fecha se dieron bajas en los montos canalizados a través del Convenio de Pagos.

A su vez, si se compara el monto de los débitos con el de las importaciones intrarregionales, se constata que en 2016, aproximadamente, 1,5 dólares de cada cien dólares destinados a la compra de bienes adquiridos intrarregionalmente fueron canalizados a través del Convenio de Pagos, porcentaje inferior al registrado en el 2015.

GRÁFICO 1

**Relación entre operaciones cursadas e importaciones intrarregionales
Período: 2012-2016**



¹ ALADI/SEC/di 2676, 30 de marzo de 2016.

² Nota explicativa: Las cifras primarias, es decir la suma de los débitos, o de los créditos, bilaterales, registrados al final de cada período de compensación, según reporte del Banco Agente, alcanzaron en 2016 a 1.275.703.181,46 dólares (**Anexo II - Cuadros Estadísticos, Cuadro 1**).

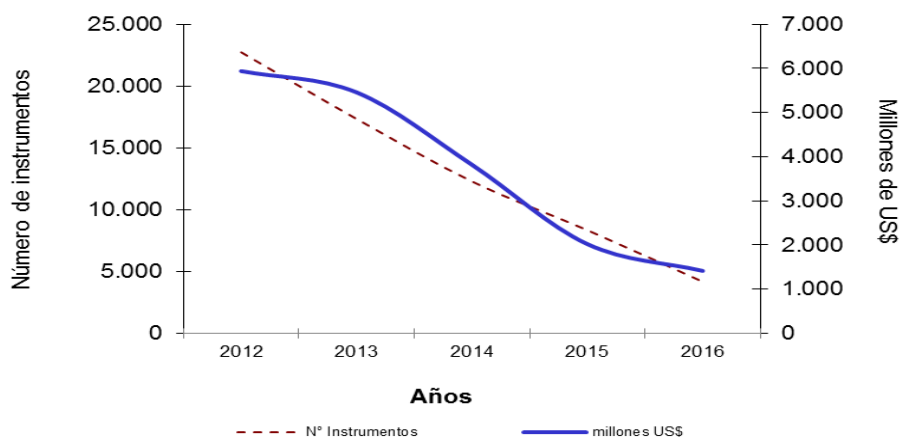
Sin embargo, esta cifra no refleja el hecho que durante cada período de compensación se producen transferencias anticipadas, que en esta oportunidad fueron de 294.296.819,81 dólares (**Anexo II - Cuadros Estadísticos, Cuadros 2a y 2b**), correspondiente a operaciones cursadas por medio del Convenio de Pagos.

La incorporación de estos pagos a las cifras primarias, y los eventuales arreglos bilaterales que pudieran existir, determina las denominadas "cifras ajustadas" (**Anexo II - Cuadros Estadísticos, Cuadro 4**), que reflejan con exactitud el total de operaciones cursadas a través del Convenio de Pagos y Créditos Recíprocos de la ALADI.

Por otra parte, si se analiza la cantidad de operaciones canalizadas a través del Convenio, se constata que, en 2016, la misma (4.174) descendió un 50,0% con respecto a 2015 (8.345 operaciones), conforme se aprecia en el siguiente Gráfico.

GRÁFICO 2

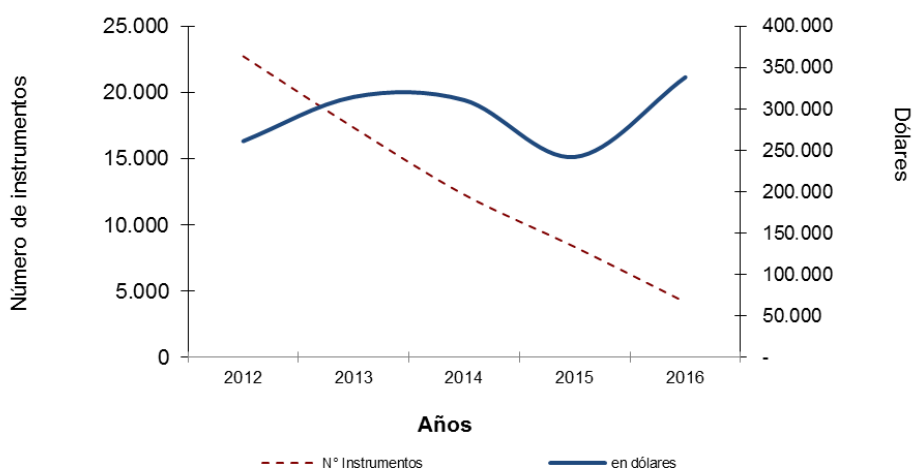
**Cantidad de instrumentos y monto de las operaciones cursadas
Período: 2012-2016**



Mientras que, el valor unitario de las operaciones se ubicó en 2016 en 338.435 dólares, lo que representó un incremento del 39,8% en comparación con 2015 (que se había ubicado en 242.172 dólares), tal como figura en el próximo Gráfico.

GRÁFICO 3

**Cantidad de instrumentos y monto promedio de las operaciones cursadas
Período: 2012-2016**



II.2 Evolución de los débitos y de las importaciones por país

Al analizar la composición de los débitos por país se destaca que, en 2016, el 52,6% de los débitos correspondieron a Venezuela, proporción menor a los últimos años en que se situaba por encima del 90%, seguido de Argentina que se ubicó, en esta oportunidad, en el 24,6%.

El descenso de los débitos producido en 2016, en comparación con 2015, se vincula con la disminución en la mayoría de los países: Chile (-82,6%), Bolivia (-67%), Venezuela (-40,7%), Paraguay (-34,2%) y México (-24,8%), entre otros; mientras que, los incrementos se produjeron en Colombia (799,9%) y Brasil (166,1%), los cuales no alcanzaron para compensar las disminuciones indicadas.

La relación entre los débitos y las importaciones intrarregionales para cada uno de los países miembros muestra que Venezuela es el país que canalizó, en 2016, el 22,4% de sus importaciones a través del Convenio de Pagos.

En el Cuadro 1 se pueden apreciar estos comentarios.

CUADRO 1

Evolución de los débitos y de las importaciones intrarregionales Período: 2015 - 2016

Millones de dólares y porcentajes

Países	2015					2016					
	Débitos	%	Import. CIF (1)	%	%	Débitos	%	Import. CIF (1)	%	%	%
	(1)		(2)		(1/2)	(3)		(4)		(3/4)	(3/1)
Argentina	398	18,0	18.621	16,3	2,1	387	24,6	18.735	18,4	2,1	-2,7
Bolivia	36	1,6	4.447	3,9	0,8	12	0,8	3.858	3,8	0,3	-67,0
Brasil	16	0,7	25.949	22,7	0,1	44	2,8	22.061	21,6	0,2	166,1
Colombia	0	0,0	9.805	8,6	0,0	0	0,0	9.125	8,9	0,0	799,9
Chile	29	1,3	13.712	12,0	0,2	5	0,3	12.802	12,5	0,0	-82,6
Ecuador	85	3,8	4.940	4,3	1,7	78	5,0	4.150	4,1	1,9	-7,5
México	0	0,0	9.732	8,5	0,0	0	0,0	9.631	9,4	0,0	-24,8
Paraguay	13	0,6	4.614	4,0	0,3	8	0,5	4.300	4,2	0,2	-34,2
Perú	31	1,4	8.796	7,7	0,3	25	1,6	8.068	7,9	0,3	-19,5
Uruguay	61	2,7	3.556	3,1	1,7	47	3,0	3.088	3,0	1,5	-22,9
Venezuela (2)	1.394	63,2	7.807	6,8	17,9	826	52,6	3.682	3,6	22,4	-40,7
R.Dom.(1)(*)	145	6,6	2.421	2,1	6,0	138	8,8	2.525	2,5	5,5	-4,9
Totales	2.207	100,0	114.400	100,0	1,9	1.570	100,0	102.025	100,0	1,5	-28,9

Fuente ALADI: Información suministrada por los países miembros

(1): Excepto Brasil, México y República Dominicana en valores FOB

(2): Información obtenida de sus copartícipes

(*) Fuente Banco Central de la República Dominicana: Elaborado por el Departamento Internacional, Subdirección de Balanza de Pagos, a partir de informaciones suministradas por la Dirección General de Aduanas (DGA).

Cifras preliminares.

Nota: El país de origen o procedencia se determina a partir de la declaración ofrecida por cada importador a la Dirección General de Aduanas. Esto puede implicar que la información disponible no identifique adecuadamente el origen de la mercancía, debido a que se refiere, en muchos casos, al último puerto de embarque, el cual no necesariamente concuerde con el país de origen.

II.3 Evolución de los créditos y de las exportaciones por país

Al analizar los créditos por país se destaca que, en 2016, el 76,2% correspondieron a Brasil; mientras que, se incrementaron en Venezuela (194,5%) y Paraguay (32,9%), produciéndose descensos en el resto de los países.

Al analizar la relación entre los créditos y las exportaciones intrarregionales para cada uno de los países miembros se aprecia que Brasil (3,5%) y Uruguay (2,2%) son los que canalizaron mayormente sus exportaciones a través del Convenio de Pagos.

En el siguiente Cuadro 2 se pueden apreciar estos comentarios.

CUADRO 2

Evolución de los créditos y de las exportaciones intrarregionales Período: 2015 - 2016

Miliones de dólares y porcentajes

Países	2015					2016					
	Créditos	%	Export.FOB	%	%	Créditos	%	Export.FOB	%	%	
	(1)		(2)		(1/2)	(3)		(4)		(3/4)	
Argentina	205	9,3	19.142	17,6	1,1	95	6,1	17.224	17,0	0,6	-53,5
Bolivia	23	1,0	5.168	4,7	0,4	0	0,0	3.438	3,4	0,0	-99,2
Brasil	1.419	64,3	35.155	32,3	4,0	1.196	76,2	34.398	34,0	3,5	-15,7
Colombia	168	7,6	7.094	6,5	2,4	40	2,6	6.117	6,1	0,7	-76,0
Chile	180	8,2	9.299	8,5	1,9	85	5,4	9.828	9,7	0,9	-52,6
Ecuador	16	0,7	3.777	3,5	0,4	5	0,3	3.690	3,7	0,1	-68,1
México	70	3,2	15.442	14,2	0,5	50	3,2	13.060	12,9	0,4	-28,9
Paraguay	25	1,1	4.390	4,0	0,6	33	2,1	4.980	4,9	0,7	32,9
Perú	44	2,0	5.314	4,9	0,8	13	0,8	4.877	4,8	0,3	-70,2
Uruguay	56	2,5	2.384	2,2	2,4	51	3,3	2.299	2,3	2,2	-8,8
Venezuela (2)	0	0,0	1.633	1,5	0,0	0	0,0	999	1,0	0,0	194,5
R.Dom.(*)	0	0,0	197	0,2	0,0	0	0,0	137	0,1	0,0	-
Totales	2.207	100,0	108.995	100,0	2,0	1.570	100,0	101.046	100,0	1,6	-28,9

Fuente ALADI: Información suministrada por los países miembros

(2): Información obtenida de sus copartícipes

(*) Fuente Banco Central de la República Dominicana: Elaborado por el Departamento Internacional, Subdirección de Balanza de Pagos, a partir de informaciones suministradas por la Dirección General de Aduanas (DGA).

Cifras preliminares.

Nota: El país de origen o procedencia se determina a partir de la declaración ofrecida por cada importador a la Dirección General de Aduanas. Esto puede implicar que la información disponible no identifique adecuadamente el origen de la mercancía, debido a que se refiere, en muchos casos, al último puerto de embarque, el cual no necesariamente concuerde con el país de origen.

II.4 Análisis de los saldos ajustados por país

La diferencia entre los créditos y los débitos por país determina el saldo al final de cada período de compensación, excluidas las transferencias anticipadas. En el siguiente Cuadro 3 se presentan los saldos bilaterales de 2016 ajustados por país.

CUADRO 3

Saldos bilaterales ajustados de la compensación Período: 2016

Deudores	Acreedores											
	Arg	Bol	Bra	Col	Chi	Ecu	Mex	Par	Per	Uru	Ven	R.Dom
Arg		(2.183,6)	372.241,5	1.911,0	942,8	1.051,3	(0,3)	323,3	1.102,7	1.227,5	(84.931,0)	0,0
Bol	2.183,6		6.405,3	0,0	267,7	355,9	251,9	0,0	1.219,6	955,2	0,0	0,0
Bra	(372.241,5)	(6.405,3)		(137,7)	(3.137,0)	(75.905,4)	(270,0)	(6.112,3)	(24.151,6)	(7.776,5)	(518.691,0)	(137.796,7)
Col	(1.911,0)	0,0	137,7		0,0	(10,3)	0,0	0,0	0,0	0,0	(38.209,7)	0,0
Chi	(942,8)	(267,7)	3.137,0	0,0		857,9	0,0	(647,2)	9,8	(22,8)	(82.500,5)	0,0
Ecu	(1.051,3)	(355,9)	75.905,4	10,3	(857,9)		0,0	0,0	1.587,9	(90,8)	(1.818,5)	0,0
Mex	0,3	(251,9)	270,0	0,0	0,0	0,0		0,0	63,1	(1.157,9)	(48.548,9)	0,0
Par	(323,3)	0,0	6.112,3	0,0	647,2	0,0	0,0		6,1	0,0	(31.333,0)	0,0
Per	(1.102,7)	(1.219,6)	24.151,6	0,0	(9,8)	(1.587,9)	(63,1)	(6,1)		(9,8)	(8.815,7)	0,0
Uru	(1.227,5)	(955,2)	7.776,5	0,0	22,8	90,8	1.157,9	0,0	9,8		(11.334,0)	0,0
Ven	84.931,0	0,0	518.691,0	38.209,7	82.500,5	1.818,5	48.548,9	31.333,0	8.815,7	11.334,0		0,0
R.Dom.	0,0	0,0	137.796,7	0,0	0,0	0,0	0,0	0,0	0,0	0,0	0,0	
Totales	(291.685,2)	(11.639,2)	1.152.624,9	39.993,3	80.376,3	(73.329,1)	49.625,3	24.890,7	(11.336,8)	4.459,0	(826.182,5)	(137.796,7)

II.5 Ahorro de divisas

Los saldos a compensar resultan de la diferencia entre los créditos y los débitos. Sin embargo, la existencia de transferencias durante el período de la compensación, así como previamente al cierre de la misma, determinan que los saldos a compensar deban ser ajustados.

Las transferencias anticipadas, al aumentar el movimiento de las divisas, limitan los beneficios que podrían obtenerse por la utilización del Convenio.

A los efectos de cuantificar el grado de aprovechamiento del beneficio del ahorro de divisas derivado de la compensación, se procedió a calcular un “índice del grado de compensación” que determina a cuanto equivale el ahorro de divisas realizado -entendido como la diferencia entre el monto de operaciones cursadas y el de divisas transferidas- en relación al monto de las operaciones cursadas.

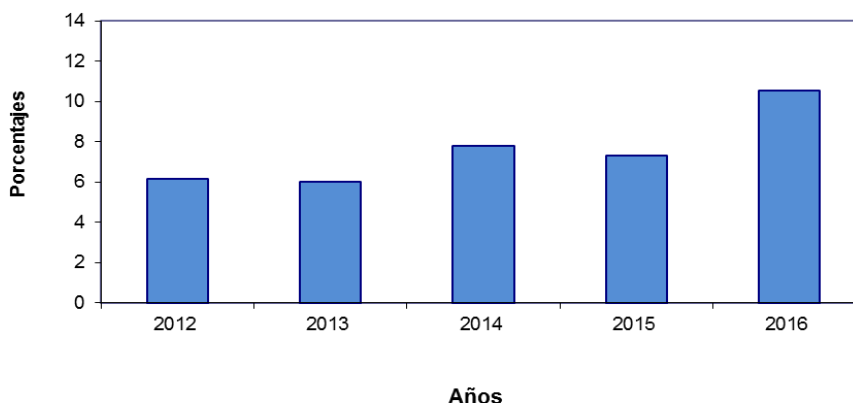
El “índice del grado de compensación” asume un valor de 100 cuando el nivel de ahorro de divisas es máximo -y por ende el monto total de divisas transferidas es igual a cero-, mientras que es nulo, cuando el nivel de ahorro es mínimo y el monto de las divisas transferidas es igual al monto total de operaciones cursadas.

En 2016 el indicador se ubicó en el 10,6%, frente al 7,3% de 2015, al 7,8% de 2014, al 6% de 2013 y al 6,2% de 2012.

En el Gráfico 4 se pueden apreciar estos comentarios.

GRÁFICO 4

Grado de compensación multilateral Período: 2012 - 2016



Por otra parte, al analizar el grado de compensación por país se observa que los Bancos Centrales de Brasil, México, Uruguay, Argentina y Paraguay presentaron en 2016 el ratio más elevado. Mientras que, la República Dominicana y Venezuela, son los que presentaron el menor grado de compensación.

CUADRO 4

Saldos de la compensación y grado de compensación por país Período: 2015 - 2016

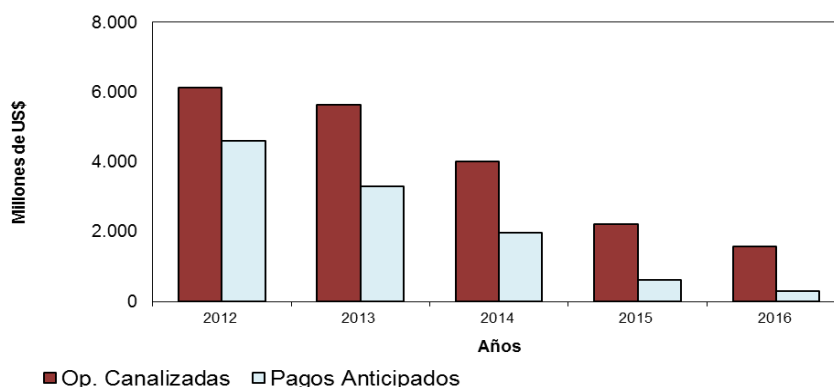
Miles de dólares y Porcentajes				
Países	2015		2016	
	Saldos	Grado de Compensación	Saldos	Grado de Compensación
Argentina	-192.931,6	30,1%	-291.685,2	24,1%
Bolivia	-12.738,4	3,1%	-11.639,2	1,6%
Brasil	1.402.530,7	100,0%	1.152.624,9	100,0%
Colombia	168.231,0	1,9%	39.993,3	11,2%
Chile	150.898,3	8,8%	80.376,3	8,0%
Ecuador	-68.827,6	5,3%	-73.329,1	1,7%
México	69.798,8	100,0%	49.625,3	100,0%
Paraguay	12.417,8	3,6%	24.890,7	20,7%
Perú	13.887,2	8,4%	-11.336,8	11,4%
Uruguay	-4.531,0	23,0%	4.459,0	47,8%
Venezuela	-1.393.892,2	0,0%	-826.182,5	0,0%
R.Dom.	-144.843,0	0,0%	-137.796,7	0,0%
Total	0,0	7,3%	0,0	10,6%

II.6 Transferencias anticipadas

Con relación a las transferencias anticipadas en 2016, las mismas alcanzaron un total de 294.296.819,81 dólares, equivalente al 18,7% de las operaciones cursadas por el Convenio de Pagos. De esta manera, en relación al monto de las operaciones cursadas en los últimos años, se registró un nuevo descenso de la preferencia de los bancos centrales por realizar pagos anticipados.

GRÁFICO 5

Operaciones canalizadas y transferencias anticipadas Período: 2012 - 2016



El siguiente Cuadro 5 desglosa las transferencias anticipadas realizadas por cada uno de los bancos centrales del Convenio, donde se destaca que República Dominicana (46,3%) fue el mayor pagador, seguido del Ecuador (19,4%) y de Venezuela (13,7%); mientras que, Argentina, Brasil y México no efectuaron pagos anticipados en 2016. Adicionalmente, los mayores receptores de pagos anticipados fueron Brasil (83,2%), Paraguay (10,7%) y Uruguay (3,4%).

CUADRO 5

Transferencias anticipadas por país Período: 2016

Miles de dólares

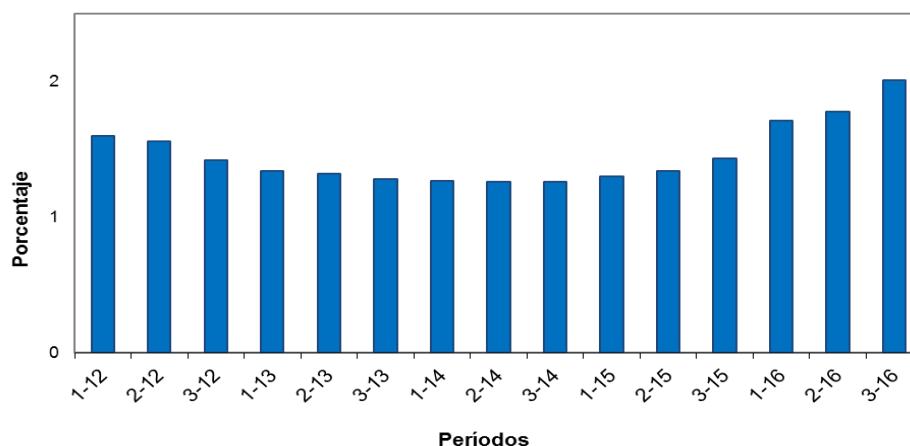
Pagadores	Receptores												Total pagadores
	Argentina	Bolivia	Brasil	Colombia	Chile	Ecuador	México	Paraguay	Perú	Uruguay	Venezuela	R. Dom.	
Argentina	0,0	0,0	0,0	0,0	0,0	0,0	0,0	0,0	0,0	0,0	0,0	0,0	0,0
Bolivia	1.705,9	0,0	5.928,0	0,0	236,4	309,1	251,9	0,0	1.219,4	955,1	0,0	0,0	10.605,9
Brasil	0,0	0,0	0,0	0,0	0,0	0,0	0,0	0,0	0,0	0,0	0,0	0,0	0,0
Colombia	0,0	0,0	276,4	0,0	0,0	0,0	0,0	0,0	0,0	0,0	0,0	0,0	276,4
Chile	0,0	0,0	3.241,7	0,0	0,0	1.382,1	0,0	53,8	0,0	0,0	0,0	0,0	4.677,6
Ecuador	71,3	0,0	55.724,4	0,0	393,0	0,0	0,0	0,0	968,9	0,0	0,0	0,0	57.157,6
México	0,0	0,0	0,0	0,0	0,0	0,0	0,0	0,0	0,0	0,0	0,0	0,0	0,0
Paraguay	276,1	0,0	2.238,1	0,0	209,3	0,0	0,0	0,0	0,2	0,0	0,0	0,0	2.723,7
Perú	66,8	0,0	21.651,1	0,0	0,0	0,0	0,0	50,9	0,0	0,0	0,0	0,0	21.768,8
Uruguay	0,0	0,0	19.514,1	0,0	0,0	0,0	1.156,2	0,0	0,0	0,0	0,0	0,0	20.670,3
Venezuela	0,0	0,0	0,0	0,0	0,0	0,0	0,0	31.323,5	0,0	8.958,0	0,0	0,0	40.281,5
R. Dom.	0,0	0,0	136.134,9	0,0	0,0	0,0	0,0	0,0	0,0	0,0	0,0	0,0	136.134,9
Total receptores	2.120,2	0,0	244.708,7	0,0	838,7	1.691,3	1.408,1	31.428,3	2.188,5	9.913,1	0,0	0,0	294.296,8

II.7 Tasa de interés

En lo que respecta a la tasa de interés aplicable a los saldos bilaterales de los bancos centrales, esta se ubicó en el primer cuatrimestre en 1,71%, para finalizar en 2,01% en el último cuatrimestre de 2016, lo cual puede visualizarse en el siguiente Gráfico.

GRÁFICO 6

**Evolución de la tasa de interés
Período: 2012 - 2016**



II.8 Líneas bilaterales de crédito recíproco y su utilización

Las líneas de crédito recíproco cubren los saldos que diariamente se producen en las relaciones bilaterales vigentes entre los bancos centrales miembros del Convenio de Pagos en cada período.

En 2016, éstas tuvieron una modificación. A partir del 1° de marzo, la línea de crédito recíproca entre los Bancos Centrales de Bolivia y de Venezuela fue ajustada, pasando de 500 mil dólares a 100 millones de dólares, de acuerdo a las comunicaciones que ambos bancos centrales hicieron llegar a la Secretaría General de la ALADI.

En consecuencia, al 31 de diciembre de 2016, el valor total de las líneas de crédito recíproco se situó en 5.907.200.000 dólares.³

En cuanto a la utilización de las líneas bilaterales de crédito, éstas han sido insuficientes en algunas de las relaciones, según lo indicado en el siguiente Cuadro.⁴

³ En el **Anexo II - Cuadros Estadísticos, Cuadro 6** se detallan las líneas bilaterales de crédito recíproco entre los Bancos Centrales miembros.

⁴ En el **Anexo II - Cuadros Estadísticos, Cuadro 7** se presentan los saldos bilaterales por país de cada cuatrimestre y el monto de la línea de crédito vigente.

CUADRO 6

Índice de utilización de las líneas bilaterales de crédito recíprocas * ** Período: 2016

Miles de dólares y Porcentajes

PAÍSES	L. Créd. Bilateral (31/12/16)	2016					
		Saldos de la Compensación - 2016			Saldos / Líneas Ordinarias		
		1er. Período	2do. Período	3er. Período	%	%	%
Bolivia-Brasil	1.000	-2.763,6	-1.989	-1.653	-276,4	-198,9	-165,3
Bolivia-Uruguay	500	0,0	0	-955	0,0	0,0	-191,0
Brasil-Ecuador	30.000	7.680,1	39.549	28.676	25,6	131,8	95,6
Brasil-Venezuela	200.000	75.538,1	163.222	279.931	37,8	81,6	140,0
Brasil-R.Dom.	4.000	55.455,8	60.175	22.166	1.386,4	1.504,4	554,2
Paraguay-Venezuela	500	20.128,7	0	11.204	4.025,7	0,0	2.240,9
Uruguay-Venezuela	800	0,6	5.812	5.521	0,1	726,5	690,2

* Un valor positivo indica saldo acreedor y un valor negativo, saldo deudor. Un valor absoluto mayor a 100 (sombreados) indica insuficiencia de la línea de crédito.

** A partir del 1/03/2016 se produjo un aumento de la línea de crédito recíproca entre los Bancos Centrales de Bolivia y de Venezuela.

II.9 Instrumentos utilizados

En lo que respecta a los instrumentos utilizados para canalizar las operaciones, en el Cuadro 7 se observa que, en 2016, las cartas de crédito y créditos documentarios fueron los instrumentos más empleados en cantidad y los pagarés en valor.

CUADRO 7

Instrumentos utilizados para canalizar operaciones Período: 2015 - 2016

Cantidad y Miles de dólares

Instrumentos	2015				2016			
	Nº	%	Miles US\$	%	Nº	%	Miles US\$	%
CC/Cred.Docum.+ CC/CDI	6.335	65,1	1.348.744,1	61,5	2.650	47,9	550.206,3	35,2
Letras (LA+LAI)	2.508	25,8	324.161,2	14,8	2.100	38,0	298.165,7	19,1
Pagarés (PA+PAI)	501	5,2	492.348,0	22,4	625	11,3	700.091,9	44,8
Pagarés Desc. (PE)	0	0,0	0,0	0,0	0	0,0	0,0	0,0
O. Pago (OP+OD)	383	3,9	28.866,0	1,3	158	2,9	15.783,9	1,0
Giros Nominat. (GN)	0	0,0	0,0	0,0	0	0,0	0,0	0,0
Total	9.727	100,0	2.194.119,3	100,0	5.533	100,0	1.564.247,8	100,0

Nota: No están incluidas las Comisiones y Gastos

Al respecto, la cantidad cartas de crédito y los créditos documentarios representaron el 47,9% de los instrumentos cursados y el 35,2% del valor de las operaciones, cuando en 2015, la relación era de 65,1% y 61,5%, respectivamente.

En tanto, los pagarés se ubicaron en el 11,3% de los instrumentos canalizados y en el 44,8% del valor de las operaciones, cuando en 2015 era de 5,2% y 22,4%, respectivamente.

Mientras que, las letras avaladas alcanzaron al 38% del total de instrumentos emitidos -cuando en 2015 era del 25,8%-, representando el 19,1% del valor de las operaciones, siendo en 2015 esa relación del 14,8%.⁵

II.10 Instituciones autorizadas

De acuerdo a la información relevada en la Secretaría General a través del Sistema SICAP/ALADI, al 19 de enero de 2017, se encontraban autorizadas para operar a través del Convenio de Pagos un total de 265 "Instituciones Autorizadas" (IFAs), entendiéndose por tales, según lo establecido en la normativa del Convenio de Pagos, a las casas matrices y sucursales de bancos comerciales e instituciones financieras residentes en cada uno de los países de los bancos centrales que sean expresamente facultadas por éstos para canalizar pagos a través del mecanismo.

CUADRO 8

NÚMERO DE INSTITUCIONES AUTORIZADAS 2015 - 2016

IFAs	2015	2016
Argentina	33	17
Bolivia	33	34
Brasil	47	46
Colombia	18	17
Chile	24	21
Ecuador	41	41
México	14	14
Paraguay	17	17
Perú	11	11
Uruguay	15	16
Venezuela	26	25
R.Dom.	7	6
Totales	286	265

Nota: La información de 2015 corresponde al 14/01/2016 y la de 2016 al 19/01/17.

⁵ En el **Anexo II - Cuadros Estadísticos, Cuadros 8 y 9** se presenta la información estadística discriminada por número, tipo de instrumento y valores correspondientes a 2016.

III. ASPECTOS INSTITUCIONALES

Con referencia a los aspectos institucionales, en 2016 se celebraron la Quincuagésima Novena (ALADI/CAFM/LIX/Informe, de 6 de mayo de 2016) y la Sexagésima (ALADI/CAFM/LX/Informe, de 11 de noviembre de 2016) Reuniones de la Comisión Asesora de Asuntos Financieros y Monetarios, que avanzaron en la revisión del marco jurídico del Convenio de Pagos, finalizando la misma y elevando al Consejo una recomendación de un nuevo articulado para su tratamiento en su próxima reunión anual.

Por otra parte, el Consejo para Asuntos Financieros y Monetarios dictó la Resolución 111(E), Acta de Aprobación de Resolución Extraordinaria, de fecha 29 de julio de 2016, a través de la cual aprobó los Informes de las LVIII y LIX Reuniones de la Comisión Asesora.

IV. CONCLUSIONES

El monto operado a través del Convenio de Pagos en 2016 tuvo un descenso en relación al 2015 del 28,9% para ubicarse en los mil quinientos setenta millones de dólares; mientras que, la relación monto operaciones cursadas/importaciones intrarregionales se situó en el 1,5 %, siendo inferior a la registrada en 2015.

En cuanto a la cantidad de operaciones registradas en el año en estudio estas descendieron un 50% en relación al año 2015; y si se considera el valor promedio por operación, en cambio se produjo un incremento del 39,8% al ubicarse en 338.435 dólares en el año en estudio.

Por su parte, se destaca que la disposición y capacidad de realizar pagos anticipados fue menor a los últimos años (18,7% del monto total operado), lo cual permitió un ahorro de divisas que alcanzó a 165,8 millones de dólares, representando un grado de compensación multilateral global de 10,6%.

Finalmente, en relación a los instrumentos utilizados para canalizar las operaciones, las cartas de crédito y créditos documentarios fueron los instrumentos más empleados en cantidad, mientras que, en valor, los pagarés.

ANEXO I

EVOLUCIÓN HISTÓRICA DEL FUNCIONAMIENTO DEL CONVENIO DE PAGOS

La canalización de operaciones por el Convenio fue creciente desde 1966 hasta 1981. En dicho desarrollo fue importante, durante los primeros años de funcionamiento, la incorporación gradual de todos los actuales miembros del Sistema y el perfeccionamiento de las relaciones bilaterales entre los mismos, la cual culminó en 1979 al completarse la red de posibles líneas bilaterales de crédito entre los Bancos Centrales miembros de ALALC/ALADI.

A su vez, con la incorporación de la República Dominicana en 1973, la red de convenios posibles aumentó a 66, de los cuales, con los 9 celebrados por el Banco Central de dicho país, los acuerdos en operación llegaron a 64.

En 1982, se produce un primer retroceso en la operativa del Convenio causada por la crisis de liquidez y del comercio intrarregional, comportamiento que, con oscilaciones, permaneció hasta 1986, año a partir del cual se recupera la tendencia al crecimiento de los pagos cursados hasta alcanzar, en 1992, una canalización de US\$ 13.772 millones.

En 1993, no obstante el alto valor registrado -US\$ 13.176 millones-, se observa una disminución con relación al año anterior, a la vez que en 1994 decae un 11% adicional respecto al año precedente. Es en 1995 cuando, además de recuperar el crecimiento de las operaciones cursadas por el Convenio, se logra un total de US\$ 14.020 millones, cifra que representa el mayor valor absoluto histórico registrado hasta el momento.

Sin embargo, dichos niveles no se mantuvieron en el tiempo. Es así que a partir de 1996 se produce un punto de inflexión en la operativa del Convenio de Pagos, registrándose una caída sostenida en el total del valor de las operaciones hasta alcanzar su mínimo registro en 2003, con US\$ 702 millones cursados.

A partir de 2004, el valor de las operaciones cursadas por el Convenio inicia un nuevo proceso de crecimiento ininterrumpido hasta 2008. No obstante, si bien esta etapa de crecimiento coincidió con una nueva fase de expansión del comercio intrarregional, que registró valores históricos permanentemente en los últimos años, la recuperación no parece ser producto de ese dinamismo ni de una reversión en la situación estructural del Convenio, sino el resultado del comportamiento de Venezuela.

En 2009 y 2010 se produce una disminución de las cifras canalizadas; mientras que, en 2011 y 2012 se retoma el ritmo ascendente, para volver a descender en 2013, 2014 y 2015. No obstante ello, en estos últimos años se destaca la reducción de los pagos anticipados y el aumento del grado de compensación.

A lo largo de los años de su vigencia se canalizó por el Convenio de Pagos una cifra acumulada de 287.988,5 millones de dólares. De ese total, se pagaron efectivamente 136.060,5 millones de dólares representando un ahorro promedio en el uso de divisas convertibles del 53%; mientras que, el mayor grado de compensación multilateral global se registró en 1986 con un 84% del total canalizado; en tanto, el menor valor fue del 2,2% en 2007, para ubicarse en 2016 en el 10,6%.

A continuación, se presenta el siguiente cuadro que contiene la reseña de la evolución histórica del Convenio de Pagos y Créditos Recíprocos.

Estadísticas históricas del Convenio de Pagos

Millones de dólares

Años	Transferencias	Divisas	Operaciones	%	Importaciones	%
	Anticipadas (1)	Transferidas (2)	Canalizadas (3)	(2/3)	Intrarregionales (4)	(3/4)
1966	0,0	31,4	106,4	29,5	985,0	10,8
1967	0,0	93,8	332,8	28,2	1.008,0	33,0
1968	0,0	129,5	392,1	33,0	1.062,0	36,9
1969	0,0	81,0	481,8	16,8	1.301,0	37,0
1970	15,0	109,6	560,5	19,5	1.354,0	41,4
1971	24,2	136,2	695,2	19,6	1.485,0	46,8
1972	8,7	188,6	979,2	19,3	1.664,0	58,8
1973	10,2	281,3	1.398,4	20,1	2.312,0	60,5
1974	77,7	387,3	2.275,9	17,0	3.930,0	57,9
1975	53,1	661,9	2.384,7	27,8	4.006,0	59,5
1976	105,4	652,3	2.922,9	22,3	4.711,0	62,0
1977	170,1	887,3	3.936,0	22,5	5.962,0	66,0
1978	55,7	1.134,9	4.456,7	25,5	5.939,0	75,0
1979	300,0	1.629,6	6.420,7	25,4	8.671,0	74,0
1980	681,9	2.020,5	8.642,6	23,4	10.529,0	82,1
1981	868,9	2.553,6	9.331,4	27,4	12.199,0	76,5
1982	632,9	2.244,8	7.769,7	28,9	10.620,0	73,2
1983	309,2	1.809,0	6.470,5	28,0	7.698,0	84,1
1984	155,0	2.051,8	6.775,9	30,3	8.543,0	79,3
1985	61,7	1.498,8	6.725,8	22,3	7.533,0	89,3
1986	13,7	1.066,3	6.672,6	16,0	7.674,0	87,0
1987	65,5	1.269,2	7.491,8	16,9	8.496,0	88,2
1988	61,0	1.458,0	8.752,6	16,7	9.914,0	88,3
1989	162,0	2.512,6	10.136,9	24,8	11.147,0	90,9
1990	472,4	3.469,0	10.019,6	34,6	12.691,8	78,9
1991	768,8	2.866,1	11.610,5	24,7	16.036,0	72,4
1992	2.346,9	3.845,3	13.772,2	27,9	20.614,5	66,8
1993	3.293,1	3.823,6	13.175,8	29,0	23.538,9	56,0
1994	3.473,4	3.836,5	11.721,1	32,7	29.322,2	40,0
1995	5.698,1	6.096,5	14.020,2	43,5	35.631,6	39,3
1996	3.887,0	4.176,8	9.621,3	43,4	40.271,2	23,9
1997	3.579,3	3.756,3	7.864,2	47,8	46.979,0	16,7
1998	2.503,1	2.655,0	5.570,2	47,7	45.733,0	12,2
1999	1.735,1	1.923,5	3.930,5	48,9	39.164,4	10,0
2000	1.346,4	1.466,3	3.070,9	47,7	48.834,6	6,3
2001	730,6	840,7	1.472,8	57,1	47.275,4	3,1
2002	523,6	660,2	917,9	71,9	41.797,0	2,2
2003	406,6	528,3	702,3	75,2	46.180,7	1,5
2004	1.912,7	2.233,4	2.402,0	93,0	63.119,2	3,8
2005	3.409,8	3.917,1	4.106,5	95,4	80.050,0	5,1
2006	5.361,1	6.013,7	6.233,8	96,5	96.280,7	6,5
2007	10.369,8	11.150,4	11.403,8	97,8	116.253,3	9,8
2008	11.505,9	12.316,6	12.657,4	97,3	144.263,4	8,8
2009	6.375,9	6.834,5	7.063,4	96,8	104.847,0	6,7
2010	4.466,8	4.946,8	5.169,3	95,7	129.063,5	4,0
2011	5.010,1	5.624,5	5.822,7	96,6	159.791,5	3,6
2012	4.606,5	5.756,1	6.134,6	93,8	159.213,2	3,9
2013	3.305,2	5.291,9	5.630,3	94,0	156.712,4	3,6
2014	1.972,6	3.692,8	4.005,0	92,2	143.391,3	2,8
2015	610,0	2.045,1	2.206,8	92,7	114.400,3	1,9
2016	294,3	1.404,2	1.570,0	89,4	102.025,3	1,5
TOTALES	93.797,1	136.060,5	287.988,5	47,2	2.202.224,6	13,1

1. Se entiende por Divisas Transferidas, la sumatoria de los saldos multilaterales de la compensación, más/menos los resultados de los ajustes derivados de la operación de arreglos bilaterales y las transferencias anticipadas.
2. Se entiende por Operaciones Canalizadas aquellas que realmente se cursaron por el Convenio, es decir, la sumatoria del total global de los débitos del conjunto de países, más/menos los resultados de los ajustes derivados de la operación de arreglos bilaterales y las transferencias anticipadas.
3. República Dominicana: A partir del año 1998 las cifras de importaciones intrarregionales contienen datos de las importaciones de y desde dicho país.
4. Las cifras de comercio de 2016 están sujetas a revisión.

ANEXO II

CUADROS ESTADÍSTICOS

Año 2016

CUADRO 1	Débitos, créditos y saldos por país de la compensación (en dólares)	23
CUADRO 2a	Transferencias anticipadas (en dólares)	26
CUADRO 2b	Transferencias anticipadas. Resumen (en dólares)	37
CUADRO 3	Débitos, créditos y saldos por país cuatrimestrales ajustados por pagos anticipados, transferencias multilaterales y arreglos de la compensación (en miles de dólares)	38
CUADRO 4	Débitos, créditos y saldos por país ajustados por pagos anticipados, transferencias multilaterales y arreglos de la compensación (en dólares)	41
CUADRO 5	Totales ajustados de movimientos por períodos y acumulado (en miles de dólares)	44
CUADRO 6	Monto de las Líneas de Crédito Recíproco entre Bancos Centrales suscritos de acuerdo al Sistema de Pagos al 31 de diciembre de 2016 (en miles de dólares)	47
CUADRO 7	Utilización de las líneas bilaterales de crédito recíprocas (en miles de dólares y porcentajes)	48
CUADRO 8	Instrumentos - Débitos - Operaciones canalizadas por el Convenio de Pagos	51
CUADRO 9	Instrumentos - Créditos - Operaciones canalizadas por el Convenio de Pagos	52

Nota: Los Cuadros y Gráficos del presente Informe fueron elaborados por la Secretaría General de la ALADI con base a informaciones de los países miembros, de los Bancos Centrales miembros, del Banco Agente del Sistema y del Centro de Operaciones del SICAP/ALADI.

CUADRO 1

DÉBITOS, CRÉDITOS Y SALDOS POR PAÍS DE LA COMPENSACIÓN

2016

(En dólares)

País	Débitos	Créditos	Saldos
Argentina			
Bolivia	184.255,78	661.939,60	477.683,82
Brasil	377.952.263,03	5.710.778,23	-372.241.484,80
Colombia	1.945.861,02	34.867,72	-1.910.993,30
Chile	948.414,84	5.578,80	-942.836,04
Ecuador	1.203.193,15	80.563,11	-1.122.630,04
México	0,00	303,42	303,42
Paraguay	1.698.431,51	1.099.047,68	-599.383,83
Perú	1.397.556,87	228.004,13	-1.169.552,74
Uruguay	1.514.593,75	287.094,95	-1.227.498,80
Venezuela	0,00	84.931.035,85	84.931.035,85
R.Dom.	0,00	0,00	0,00
Total	386.844.569,95	93.039.213,49	-293.805.356,46
Bolivia			
Argentina	661.939,60	184.255,78	-477.683,82
Brasil	477.235,24	0,00	-477.235,24
Colombia	0,00	0,00	0,00
Chile	31.293,05	0,00	-31.293,05
Ecuador	46.730,76	0,00	-46.730,76
México	13,87	0,00	-13,87
Paraguay	0,00	0,00	0,00
Perú	199,20	0,00	-199,20
Uruguay	87,44	0,00	-87,44
Venezuela	0,00	0,00	0,00
R.Dom.	0,00	0,00	0,00
Total	1.217.499,16	184.255,78	-1.033.243,38
Brasil			
Argentina	5.710.778,23	377.952.263,03	372.241.484,80
Bolivia	0,00	477.235,24	477.235,24
Colombia	138.744,45	28,54	-138.715,91
Chile	307.744,00	203.049,47	-104.694,53
Ecuador	0,00	20.180.995,54	20.180.995,54
México	0,00	270.015,84	270.015,84
Paraguay	0,00	3.874.231,79	3.874.231,79
Perú	17.607,02	2.518.090,65	2.500.483,63
Uruguay	37.413.007,39	25.675.340,66	-11.737.666,73
Venezuela	3.975,84	518.695.020,26	518.691.044,42
R.Dom.	0,00	1.661.839,98	1.661.839,98
Total	43.591.856,93	951.508.111,00	907.916.254,07
Colombia			
Argentina	34.867,72	1.945.861,02	1.910.993,30
Bolivia	0,00	0,00	0,00
Brasil	28,54	138.744,45	138.715,91
Chile	0,00	0,00	0,00
Ecuador	0,00	10.319,78	10.319,78
México	0,00	0,00	0,00
Paraguay	0,00	0,00	0,00
Perú	0,00	0,00	0,00
Uruguay	0,00	0,00	0,00
Venezuela	0,00	38.209.678,18	38.209.678,18
R.Dom.	0,00	0,00	0,00
Total	34.896,26	40.304.603,43	40.269.707,17

País	Débitos	Créditos	Saldos
Chile			
Argentina	5.578,80	948.414,84	942.836,04
Bolivia	0,00	31.293,05	31.293,05
Brasil	203.049,47	307.744,00	104.694,53
Colombia	0,00	0,00	0,00
Ecuador	191.058,44	322.262,73	131.204,29
México	0,00	0,00	0,00
Paraguay	2,62	491.712,35	491.709,73
Perú	9.822,87	0,00	-9.822,87
Uruguay	0,00	22.789,30	22.789,30
Venezuela	0,00	82.500.549,97	82.500.549,97
R.Dom.	0,00	0,00	0,00
Total	409.512,20	84.624.766,24	84.215.254,04
Ecuador			
Argentina	80.563,11	1.203.193,15	1.122.630,04
Bolivia	0,00	46.730,76	46.730,76
Brasil	20.180.995,54	0,00	-20.180.995,54
Colombia	10.319,78	0,00	-10.319,78
Chile	322.262,73	191.058,44	-131.204,29
México	0,00	0,00	0,00
Paraguay	0,00	0,00	0,00
Perú	685.374,32	66.445,31	-618.929,01
Uruguay	0,00	90.778,62	90.778,62
Venezuela	0,00	1.818.536,68	1.818.536,68
R.Dom.	0,00	0,00	0,00
Total	21.279.515,48	3.416.742,96	-17.862.772,52
México			
Argentina	303,42	0,00	-303,42
Bolivia	0,00	13,87	13,87
Brasil	270.015,84	0,00	-270.015,84
Colombia	0,00	0,00	0,00
Chile	0,00	0,00	0,00
Ecuador	0,00	0,00	0,00
Paraguay	0,00	0,00	0,00
Perú	63.099,82	0,00	-63.099,82
Uruguay	0,00	1.695,62	1.695,62
Venezuela	0,00	48.548.903,21	48.548.903,21
R.Dom.	0,00	0,00	0,00
Total	333.419,08	48.550.612,70	48.217.193,62
Paraguay			
Argentina	1.099.047,68	1.698.431,51	599.383,83
Bolivia	0,00	0,00	0,00
Brasil	3.874.231,79	0,00	-3.874.231,79
Colombia	0,00	0,00	0,00
Chile	491.712,35	2,62	-491.709,73
Ecuador	0,00	0,00	0,00
México	0,00	0,00	0,00
Perú	56.829,49	11,22	-56.818,27
Uruguay	0,00	0,00	0,00
Venezuela	0,00	9.463,34	9.463,34
R.Dom.	0,00	0,00	0,00
Total	5.521.821,31	1.707.908,69	-3.813.912,62

País	Débitos	Créditos	Saldos
Perú			
Argentina	228.004,13	1.397.556,87	1.169.552,74
Bolivia	0,00	199,20	199,20
Brasil	2.518.090,65	17.607,02	-2.500.483,63
Colombia	0,00	0,00	0,00
Chile	0,00	9.822,87	9.822,87
Ecuador	66.445,31	685.374,32	618.929,01
México	0,00	63.099,82	63.099,82
Paraguay	11,22	56.829,49	56.818,27
Uruguay	0,00	9.841,62	9.841,62
Venezuela	1.606,98	8.817.343,88	8.815.736,90
R.Dom.	0,00	0,00	0,00
Total	2.814.158,29	11.057.675,09	8.243.516,80
Uruguay			
Argentina	287.094,95	1.514.593,75	1.227.498,80
Bolivia	0,00	87,44	87,44
Brasil	25.675.340,66	37.413.007,39	11.737.666,73
Colombia	0,00	0,00	0,00
Chile	22.789,30	0,00	-22.789,30
Ecuador	90.778,62	0,00	-90.778,62
México	1.695,62	0,00	-1.695,62
Paraguay	0,00	0,00	0,00
Perú	9.841,62	0,00	-9.841,62
Venezuela	0,00	2.376.020,68	2.376.020,68
R.Dom.	0,00	0,00	0,00
Total	26.087.540,77	41.303.709,26	15.216.168,49
Venezuela			
Argentina	84.931.035,85	0,00	-84.931.035,85
Bolivia	0,00	0,00	0,00
Brasil	518.695.020,26	3.975,84	-518.691.044,42
Colombia	38.209.678,18	0,00	-38.209.678,18
Chile	82.500.549,97	0,00	-82.500.549,97
Ecuador	1.818.536,68	0,00	-1.818.536,68
México	48.548.903,21	0,00	-48.548.903,21
Paraguay	9.463,34	0,00	-9.463,34
Perú	8.817.343,88	1.606,98	-8.815.736,90
Uruguay	2.376.020,68	0,00	-2.376.020,68
R.Dom.	0,00	0,00	0,00
Total	785.906.552,05	5.582,82	-785.900.969,23
R.Dom.			
Argentina	0,00	0,00	0,00
Bolivia	0,00	0,00	0,00
Brasil	1.661.839,98	0,00	-1.661.839,98
Colombia	0,00	0,00	0,00
Chile	0,00	0,00	0,00
Ecuador	0,00	0,00	0,00
México	0,00	0,00	0,00
Paraguay	0,00	0,00	0,00
Perú	0,00	0,00	0,00
Uruguay	0,00	0,00	0,00
Venezuela	0,00	0,00	0,00
Total	1.661.839,98	0,00	-1.661.839,98
Total General 2016	1.275.703.181,46	1.275.703.181,46	0,00

CUADRO 2a
TRANSFERENCIAS ANTICIPADAS
Año 2016
(En dólares)

Remesó	Recibió	Fecha	Parciales	Subtotales	Totales
Bolivia					10.605.926,46
	Argentina			1.705.938,33	
		19/02/2016	34.850,97		
		24/03/2016	51.983,26		
		04/04/2016	180.144,87		
		11/04/2016	70.236,40		
		18/04/2016	87.425,81		
		25/04/2016	14.604,15		
		11/05/2016	87.032,95		
		31/05/2016	162.148,00		
		03/06/2016	97.454,26		
		24/06/2016	66.198,11		
		27/06/2016	190.660,97		
		05/08/2016	122.039,05		
		12/08/2016	41.400,00		
		23/09/2016	67.813,10		
		28/09/2016	86.389,29		
		05/10/2016	69.185,47		
		19/10/2016	44.909,35		
		25/10/2016	112.298,21		
		15/11/2016	29.849,88		
		25/11/2016	41.400,00		
		02/12/2016	47.514,74		
		23/12/2016	399,49		
	Brasil			5.928.045,46	
		13/01/2016	138.625,36		
		15/01/2016	166.318,84		
		25/01/2016	49.662,70		
		27/01/2016	463.687,60		
		26/02/2016	202.249,00		
		14/03/2016	141.201,11		
		18/03/2016	57.308,50		
		23/03/2016	145.617,50		
		05/04/2016	374.472,33		
		18/04/2016	606.658,00		
		25/04/2016	417.463,00		
		06/05/2016	108.536,00		
		27/05/2016	455.246,33		
		10/06/2016	45.210,50		
		27/06/2016	130.805,84		
		06/07/2016	238.681,00		
		20/07/2016	357.146,93		
		29/07/2016	260.119,00		
		16/09/2016	257.330,00		
		03/10/2016	284.180,00		
		27/10/2016	99.200,00		
		18/11/2016	293.559,65		
		21/11/2016	116.100,00		
		08/12/2016	467.386,70		
		16/12/2016	51.279,57		

Continuación: Bolivia

Remesó	Recibió	Fecha	Parciales	Subtotales	Totales
	Chile			236.401,61	
		19/01/2016	40.066,79		
		08/03/2016	40.021,53		
		11/05/2016	39.947,06		
		17/06/2016	39.889,39		
		25/08/2016	38.035,56		
		09/11/2016	38.441,28		
	Ecuador			309.144,71	
		23/02/2016	45.890,40		
		14/04/2016	1.265,53		
		20/05/2016	111.100,90		
		24/06/2016	49.709,64		
		29/07/2016	498,03		
		11/08/2016	50.343,90		
		14/09/2016	49.430,01		
		03/10/2016	408,27		
		23/12/2016	498,03		
	México			251.900,00	
		22/12/2016	251.900,00		
	Perú			1.219.358,69	
		01/02/2016	116.234,96		
		18/02/2016	22.331,20		
		22/03/2016	68.573,12		
		04/04/2016	160.626,35		
		25/04/2016	34.286,56		
		06/05/2016	115.336,66		
		20/05/2016	138.250,81		
		27/05/2016	33.500,14		
		07/06/2016	65.061,00		
		17/06/2016	67.786,56		
		01/07/2016	67.715,52		
		08/07/2016	65.089,00		
		13/07/2016	136.424,51		
		29/07/2016	1.138,63		
		25/08/2016	787,35		
		03/10/2016	786,56		
		23/11/2016	18.319,28		
		13/12/2016	106.319,34		
		23/12/2016	791,14		
	Uruguay			955.137,66	
		12/09/2016	210.000,00		
		14/09/2016	424.192,73		
		20/12/2016	320.944,93		

Remesó	Recibió	Fecha	Parciales	Subtotales	Totales
Colombia					276.431,14
	Brasil			276.431,14	
		04/05/2016	150.430,99		
		22/09/2016	126.000,15		

Remesó	Recibió	Fecha	Parciales	Subtotales	Totales
Chile					4.677.621,31
	Brasil			3.241.673,36	
		05/01/2016	102.246,24		
		08/01/2016	116.262,64		
		12/01/2016	51.383,94		
		14/01/2016	59.081,75		
		19/01/2016	58.079,91		
		25/01/2016	208.910,88		
		26/01/2016	53.039,43		
		28/01/2016	117.641,33		
		08/02/2016	58.589,18		
		11/02/2016	57.805,29		
		19/02/2016	20.052,46		
		24/02/2016	58.321,43		
		01/03/2016	110.256,09		
		03/03/2016	67.103,00		
		04/03/2016	51.534,32		
		10/03/2016	51.444,73		
		29/03/2016	56.352,66		
		18/04/2016	105.249,81		
		03/05/2016	47.019,67		
		05/05/2016	21.948,88		
		13/05/2016	61.200,93		
		01/06/2016	57.429,70		
		06/06/2016	77.636,49		
		07/06/2016	77.589,64		
		13/06/2016	46.949,92		
		14/06/2016	45.406,74		
		21/06/2016	91.942,41		
		24/06/2016	51.726,26		
		28/06/2016	50.924,03		
		30/06/2016	44.238,50		
		05/07/2016	173.621,09		
		06/07/2016	40.241,25		
		19/07/2016	90.597,81		
		26/07/2016	70.147,94		
		01/08/2016	41.580,00		
		16/08/2016	168.883,41		
		17/08/2016	19.885,23		
		06/09/2016	87.249,73		
		14/09/2016	35.991,00		
		20/09/2016	77.371,50		
		08/11/2016	145.486,81		
		15/11/2016	39.474,00		
		21/11/2016	39.474,00		
		22/11/2016	105.236,12		
		29/11/2016	29.065,21		
	Ecuador			1.382.115,99	
		10/06/2016	20.304,00		
		14/06/2016	10.152,00		
		16/06/2016	52.088,40		
		17/06/2016	50.760,00		
		22/06/2016	44.545,20		
		23/06/2016	10.152,00		
		28/06/2016	40.608,00		
		30/06/2016	55.510,60		
		05/07/2016	29.807,40		
		07/07/2016	17.934,00		
		12/07/2016	36.914,40		
		13/07/2016	44.167,20		
		14/07/2016	43.890,00		
		19/07/2016	78.069,60		
		20/07/2016	34.918,80		
		27/07/2016	44.587,20		

Continuación: Chile

Remesó	Recibió	Fecha	Parciales	Subtotales	Totales
		29/07/2016	66.872,40		
		03/08/2016	75.720,14		
		11/08/2016	77.573,90		
		19/08/2016	45.897,60		
		24/08/2016	56.186,80		
		02/09/2016	40.636,20		
		06/09/2016	52.583,60		
		13/09/2016	227.484,55		
		15/09/2016	124.752,00		
	Paraguay			53.831,96	
		03/05/2016	53.831,96		

Remesó	Recibió	Fecha	Parciales	Subtotales	Totales
Ecuador					57.157.593,76
	Argentina			71.319,24	
		25/02/2016	28.260,00		
		17/06/2016	43.059,24		
	Brasil			55.724.379,99	
		25/02/2016	5.927.031,36		
		25/05/2016	8.204.080,34		
		17/06/2016	45.734,68		
		30/06/2016	18.875.440,92		
		13/07/2016	2.464.541,40		
		15/07/2016	174.941,00		
		23/08/2016	9.781.761,20		
		06/09/2016	61.276,76		
		13/09/2016	16.917,96		
		22/09/2016	100.750,00		
		07/10/2016	1.421.972,51		
		14/10/2016	53.817,81		
		15/11/2016	274.388,06		
		25/11/2016	8.224.119,22		
		12/12/2016	97.606,77		
	Chile			392.963,67	
		21/10/2016	126.570,52		
		25/11/2016	143.014,50		
		12/12/2016	123.378,65		
	Perú			968.930,86	
		25/02/2016	243.590,31		
		25/05/2016	786,56		
		17/06/2016	786,56		
		30/06/2016	282,70		
		13/07/2016	102.215,58		
		15/07/2016	1.138,63		
		16/08/2016	264,18		
		22/09/2016	134.267,27		
		07/10/2016	29.688,67		
		14/10/2016	88.040,03		
		15/11/2016	214.965,79		
		25/11/2016	66.542,85		
		12/12/2016	86.361,73		

Remesó	Recibió	Fecha	Parciales	Subtotales	Totales
Paraguay					2.723.713,12
	Argentina	04/11/2016	276.085,42	276.085,42	
	Brasil	28/06/2016	1.539.850,63	2.238.087,88	
		04/11/2016	698.237,25		
	Chile	28/06/2016	96.997,14	209.314,22	
		04/11/2016	112.317,08		
	Perú	28/06/2016	225,60	225,60	

Remesó	Recibió	Fecha	Parciales	Subtotales	Totales
Perú					21.768.849,31
	Argentina	11/10/2016	66.843,00	66.843,00	
	Brasil	12/01/2016	2.435.974,16	21.651.068,01	
		15/01/2016	130.851,00		
		26/01/2016	864.674,48		
		29/01/2016	775.914,19		
		05/02/2016	521.048,04		
		15/03/2016	43.782,68		
		18/03/2016	27.277,81		
		29/03/2016	690.584,00		
		19/04/2016	103.461,09		
		22/04/2016	56.391,03		
		13/05/2016	15.646,12		
		17/05/2016	373.900,00		
		20/05/2016	30.000,00		
		24/05/2016	44.938,80		
		31/05/2016	972.697,00		
		03/06/2016	21.280,62		
		14/06/2016	870.031,66		
		21/06/2016	12.157,48		
		28/06/2016	1.023.514,39		
		30/06/2016	855.818,82		
		08/07/2016	125.921,28		
		12/07/2016	314.669,35		
		19/07/2016	13.829,54		
		26/07/2016	31.601,25		
		02/08/2016	2.230.326,80		
		03/08/2016	1.846.869,16		
		09/08/2016	151.211,34		
		12/08/2016	84.424,00		
		19/08/2016	185.870,40		
		22/08/2016	494.858,00		
		25/08/2016	198.845,64		
		09/09/2016	1.200.974,83		
		13/09/2016	33.540,45		
		20/09/2016	45.284,30		
		23/09/2016	38.357,00		
		30/09/2016	142.194,73		
		07/10/2016	112.658,50		
		18/10/2016	14.872,23		
		21/10/2016	112.160,85		
		28/10/2016	10.898,55		
		08/11/2016	102.100,00		
		14/11/2016	178.748,00		
		16/11/2016	58.247,20		
		22/11/2016	310.185,00		
		30/11/2016	1.009.978,44		
		06/12/2016	207.180,00		
		13/12/2016	2.112.749,40		
		20/12/2016	412.568,40		
	Paraguay	31/10/2016	50.938,30	50.938,30	

Remesó	Recibió	Fecha	Parciales	Subtotales	Totales
Uruguay					20.670.302,00
	Brasil			19.514.118,11	
		05/02/2016	2.300.000,00		
		04/04/2016	2.478.181,80		
		15/06/2016	3.056.209,32		
		30/06/2016	2.545.482,94		
		19/07/2016	5.233.112,74		
		29/07/2016	2.676.489,00		
		22/08/2016	1.224.642,31		
	México			1.156.183,89	
		08/04/2016	1.156.183,89		

Remesó	Recibió	Fecha	Parciales	Subtotales	Totales
Venezuela					40.281.531,24
	Paraguay			31.323.539,99	
		12/01/2016	10.900.000,00		
		21/04/2016	9.223.539,99		
		21/09/2016	11.200.000,00		
	Uruguay			8.957.991,25	
		25/05/2016	561.057,55		
		15/06/2016	853.178,43		
		29/06/2016	1.147.617,73		
		18/08/2016	293.666,49		
		19/08/2016	1.181.312,10		
		13/09/2016	1.136.025,63		
		19/10/2016	581.150,52		
		21/10/2016	894.291,74		
		25/10/2016	598.460,39		
		08/11/2016	846.824,94		
		10/11/2016	864.405,73		

Remesó	Recibió	Fecha	Parciales	Subtotales	Totales
R.Dom.					136.134.851,47
	Brasil			136.134.851,47	
		14/01/2016	3.370.064,14		
		14/01/2016	3.596.270,79		
		19/01/2016	12.216.190,03		
		02/02/2016	226.960,67		
		23/02/2016	19.472.661,29		
		25/02/2016	4.422.362,83		
		03/03/2016	5.772.170,22		
		29/03/2016	2.903.988,90		
		18/04/2016	3.474.558,01		
		19/05/2016	4.317.245,07		
		24/05/2016	3.048.311,58		
		25/05/2016	2.998.912,24		
		06/06/2016	5.679.842,95		
		14/07/2016	6.849.286,03		
		18/07/2016	11.845.092,53		
		10/08/2016	345.441,04		
		23/08/2016	19.121.754,95		
		25/08/2016	4.308.911,64		
		29/09/2016	2.859.646,89		
		19/10/2016	3.378.846,36		
		22/11/2016	4.219.584,18		
		25/11/2016	2.995.038,86		
		28/11/2016	3.031.867,31		
		06/12/2016	5.679.842,96		

Total del Período 2016	294.296.819,81	294.296.819,81	294.296.819,81
-------------------------------	-----------------------	-----------------------	-----------------------

CUADRO 2b
TRANSFERENCIAS ANTICIPADAS DEL PERÍODO
Año 2016
(En dólares)

País	Recibió	Remesó	
Argentina	2.120.185,99	0,00	2.120.185,99
Bolivia	0,00	10.605.926,46	-10.605.926,46
Brasil	244.708.655,42	0,00	244.708.655,42
Colombia	0,00	276.431,14	-276.431,14
Chile	838.679,50	4.677.621,31	-3.838.941,81
Ecuador	1.691.260,70	57.157.593,76	-55.466.333,06
México	1.408.083,89	0,00	1.408.083,89
Paraguay	31.428.310,25	2.723.713,12	28.704.597,13
Perú	2.188.515,15	21.768.849,31	-19.580.334,16
Uruguay	9.913.128,91	20.670.302,00	-10.757.173,09
Venezuela	0,00	40.281.531,24	-40.281.531,24
R.Dom.	0,00	136.134.851,47	-136.134.851,47
Totales 2016	294.296.819,81	294.296.819,81	0,00

CUADRO 3
DEBITOS, CRÉDITOS Y SALDOS POR PAÍS CUATRIMESTRALES AJUSTADOS POR PAGOS ANTICIPADOS,
TRANSFERENCIAS MULTILATERALES Y ARREGLOS DE LA COMPENSACIÓN (EN MILES DE DÓLARES)

Países	2016								
	Primer Período			Segundo Período			Tercer Período		
	Débitos	Créditos	Saldos	Débitos	Créditos	Saldos	Débitos	Créditos	Saldos
Argentina									
Bolivia	184,3	737,3	553,1	0,0	849,6	849,6	0,0	780,9	780,9
Brasil	164.966,4	4.056,8	-160.909,5	65.437,7	1.521,9	-63.915,8	147.548,2	132,1	-147.416,1
Colombia	649,5	0,0	-649,5	1.296,4	34,9	-1.261,5	0,0	0,0	0,0
Chile	512,3	5,6	-506,7	344,4	0,0	-344,4	91,7	0,0	-91,7
Ecuador	80,5	108,8	28,4	292,9	43,1	-249,9	829,8	0,0	-829,8
México	0,0	0,0	0,0	0,0	0,3	0,3	0,0	0,0	0,0
Paraguay	189,1	84,6	-104,5	565,6	418,4	-147,2	943,8	872,2	-71,6
Perú	76,6	0,0	-76,6	221,9	0,0	-221,9	1.099,1	294,8	-804,3
Uruguay	343,0	232,6	-110,5	866,3	54,5	-811,8	305,3	0,0	-305,3
Venezuela	0,0	34.896,9	34.896,9	0,0	24.687,8	24.687,8	0,0	25.346,3	25.346,3
R.Dom.	0,0	0,0	0,0	0,0	0,0	0,0	0,0	0,0	0,0
Total	167.001,6	40.122,6	-126.879,0	69.025,1	27.610,5	-41.414,6	150.817,9	27.426,3	-123.391,5
Bolivia									
Argentina	737,3	184,3	-553,1	849,6	0,0	-849,6	780,9	0,0	-780,9
Brasil	2.763,6	0,0	-2.763,6	1.988,6	0,0	-1.988,6	1.653,1	0,0	-1.653,1
Colombia	0,0	0,0	0,0	0,0	0,0	0,0	0,0	0,0	0,0
Chile	80,1	0,0	-80,1	149,1	0,0	-149,1	38,4	0,0	-38,4
Ecuador	47,2	0,0	-47,2	211,7	0,0	-211,7	97,0	0,0	-97,0
México	0,0	0,0	0,0	0,0	0,0	0,0	251,9	0,0	-251,9
Paraguay	0,0	0,0	0,0	0,0	0,0	0,0	0,0	0,0	0,0
Perú	402,1	0,0	-402,1	691,2	0,0	-691,2	126,2	0,0	-126,2
Uruguay	0,0	0,0	0,0	0,0	0,0	0,0	955,2	0,0	-955,2
Venezuela	0,0	0,0	0,0	0,0	0,0	0,0	0,0	0,0	0,0
R.Dom.	0,0	0,0	0,0	0,0	0,0	0,0	0,0	0,0	0,0
Total	4.030,3	184,3	-3.846,0	3.890,3	0,0	-3.890,3	3.902,8	0,0	-3.902,8
Brasil									
Argentina	4.056,8	164.966,4	160.909,5	1.521,9	65.437,7	63.915,8	132,1	147.548,2	147.416,1
Bolivia	0,0	2.763,6	2.763,6	0,0	1.988,6	1.988,6	0,0	1.653,1	1.653,1
Colombia	0,0	0,0	0,0	0,0	150,4	150,4	138,7	126,0	-12,7
Chile	0,0	1.450,2	1.450,2	0,0	1.435,1	1.435,1	307,7	559,4	251,6
Ecuador	0,0	7.680,1	7.680,1	0,0	39.549,1	39.549,1	0,0	28.676,2	28.676,2
México	0,0	270,0	270,0	0,0	0,0	0,0	0,0	0,0	0,0
Paraguay	0,0	1.438,7	1.438,7	0,0	2.495,1	2.495,1	0,0	2.178,5	2.178,5
Perú	10,9	6.954,7	6.943,8	3,5	9.903,8	9.900,3	3,2	7.310,6	7.307,5
Uruguay	3.444,5	12.060,2	8.615,7	255,5	17.565,7	17.310,2	33.712,9	15.563,5	-18.149,5
Venezuela	0,0	75.538,1	75.538,1	0,0	163.222,3	163.222,3	4,0	279.934,6	279.930,7
R.Dom.	0,0	55.455,8	55.455,8	0,0	60.174,7	60.174,7	0,0	22.166,2	22.166,2
Total	7.512,3	328.577,8	321.065,5	1.780,9	361.922,5	360.141,6	34.298,6	505.716,5	471.417,8
Colombia									
Argentina	0,0	649,5	649,5	34,9	1.296,4	1.261,5	0,0	0,0	0,0
Bolivia	0,0	0,0	0,0	0,0	0,0	0,0	0,0	0,0	0,0
Brasil	0,0	0,0	0,0	150,4	0,0	-150,4	126,0	138,7	12,7
Chile	0,0	0,0	0,0	0,0	0,0	0,0	0,0	0,0	0,0
Ecuador	0,0	10,3	10,3	0,0	0,0	0,0	0,0	0,0	0,0
México	0,0	0,0	0,0	0,0	0,0	0,0	0,0	0,0	0,0
Paraguay	0,0	0,0	0,0	0,0	0,0	0,0	0,0	0,0	0,0
Perú	0,0	0,0	0,0	0,0	0,0	0,0	0,0	0,0	0,0
Uruguay	0,0	0,0	0,0	0,0	0,0	0,0	0,0	0,0	0,0
Venezuela	0,0	15.002,2	15.002,2	0,0	14.564,4	14.564,4	0,0	8.643,0	8.643,0
R.Dom.	0,0	0,0	0,0	0,0	0,0	0,0	0,0	0,0	0,0
Total	0,0	15.662,0	15.662,0	185,3	15.860,8	15.675,5	126,0	8.781,8	8.655,8

Países	Primer Período			Segundo Período			Tercer Período		
	Débitos	Créditos	Saldos	Débitos	Créditos	Saldos	Débitos	Créditos	Saldos
Chile									
Argentina	5,6	512,3	506,7	0,0	344,4	344,4	0,0	91,7	91,7
Bolivia	0,0	80,1	80,1	0,0	149,1	149,1	0,0	38,4	38,4
Brasil	1.450,2	0,0	-1.450,2	1.435,1	0,0	-1.435,1	559,4	307,7	-251,6
Colombia	0,0	0,0	0,0	0,0	0,0	0,0	0,0	0,0	0,0
Ecuador	0,0	6,9	6,9	1.056,1	82,9	-973,2	517,1	625,5	108,4
México	0,0	0,0	0,0	0,0	0,0	0,0	0,0	0,0	0,0
Paraguay	0,0	393,6	393,6	53,8	195,0	141,2	0,0	112,4	112,4
Perú	3,2	0,0	-3,2	3,5	0,0	-3,5	3,2	0,0	-3,2
Uruguay	0,0	22,8	22,8	0,0	0,0	0,0	0,0	0,0	0,0
Venezuela	0,0	27.196,8	27.196,8	0,0	40.921,5	40.921,5	0,0	14.382,2	14.382,2
R.Dom.	0,0	0,0	0,0	0,0	0,0	0,0	0,0	0,0	0,0
Total	1.459,0	28.212,5	26.753,5	2.548,5	41.692,9	39.144,4	1.079,6	15.558,0	14.478,4
Ecuador									
Argentina	108,8	80,5	-28,4	43,1	292,9	249,9	0,0	829,8	829,8
Bolivia	0,0	47,2	47,2	0,0	211,7	211,7	0,0	97,0	97,0
Brasil	7.680,1	0,0	-7.680,1	39.549,1	0,0	-39.549,1	28.676,2	0,0	-28.676,2
Colombia	10,3	0,0	-10,3	0,0	0,0	0,0	0,0	0,0	0,0
Chile	6,9	0,0	-6,9	82,9	1.056,1	973,2	625,5	517,1	-108,4
México	0,0	0,0	0,0	0,0	0,0	0,0	0,0	0,0	0,0
Paraguay	0,0	0,0	0,0	0,0	0,0	0,0	0,0	0,0	0,0
Perú	724,8	0,0	-724,8	106,1	0,6	-105,5	823,4	65,8	-757,6
Uruguay	0,0	0,0	0,0	0,0	0,0	0,0	0,0	90,8	90,8
Venezuela	0,0	75,7	75,7	0,0	1.742,8	1.742,8	0,0	0,0	0,0
R.Dom.	0,0	0,0	0,0	0,0	0,0	0,0	0,0	0,0	0,0
Total	8.530,9	203,4	-8.327,5	39.781,1	3.304,1	-36.476,9	30.125,1	1.600,5	-28.524,6
México									
Argentina	0,0	0,0	0,0	0,3	0,0	-0,3	0,0	0,0	0,0
Bolivia	0,0	0,0	0,0	0,0	0,0	0,0	0,0	251,9	251,9
Brasil	270,0	0,0	-270,0	0,0	0,0	0,0	0,0	0,0	0,0
Colombia	0,0	0,0	0,0	0,0	0,0	0,0	0,0	0,0	0,0
Chile	0,0	0,0	0,0	0,0	0,0	0,0	0,0	0,0	0,0
Ecuador	0,0	0,0	0,0	0,0	0,0	0,0	0,0	0,0	0,0
Paraguay	0,0	0,0	0,0	0,0	0,0	0,0	0,0	0,0	0,0
Perú	56,4	0,0	-56,4	3,5	0,0	-3,5	3,2	0,0	-3,2
Uruguay	0,0	1.157,9	1.157,9	0,0	0,0	0,0	0,0	0,0	0,0
Venezuela	0,0	16.754,6	16.754,6	0,0	21.867,0	21.867,0	0,0	9.927,3	9.927,3
R.Dom.	0,0	0,0	0,0	0,0	0,0	0,0	0,0	0,0	0,0
Total	326,4	17.912,5	17.586,1	3,8	21.867,0	21.863,2	3,2	10.179,2	10.176,0
Paraguay									
Argentina	84,6	189,1	104,5	418,4	565,6	147,2	872,2	943,8	71,6
Bolivia	0,0	0,0	0,0	0,0	0,0	0,0	0,0	0,0	0,0
Brasil	1.438,7	0,0	-1.438,7	2.495,1	0,0	-2.495,1	2.178,5	0,0	-2.178,5
Colombia	0,0	0,0	0,0	0,0	0,0	0,0	0,0	0,0	0,0
Chile	393,6	0,0	-393,6	195,0	53,8	-141,2	112,4	0,0	-112,4
Ecuador	0,0	0,0	0,0	0,0	0,0	0,0	0,0	0,0	0,0
México	0,0	0,0	0,0	0,0	0,0	0,0	0,0	0,0	0,0
Perú	0,2	0,0	-0,2	0,2	0,0	-0,2	56,6	50,9	-5,7
Uruguay	0,0	0,0	0,0	0,0	0,0	0,0	0,0	0,0	0,0
Venezuela	0,0	20.128,7	20.128,7	0,0	0,0	0,0	0,0	11.204,3	11.204,3
R.Dom.	0,0	0,0	0,0	0,0	0,0	0,0	0,0	0,0	0,0
Total	1.917,0	20.317,8	18.400,8	3.108,8	619,4	-2.489,4	3.219,7	12.199,1	8.979,3

Países	Primer Período			Segundo Período			Tercer Período		
	Débitos	Créditos	Saldos	Débitos	Créditos	Saldos	Débitos	Créditos	Saldos
Perú									
Argentina	0,0	76,6	76,6	0,0	221,9	221,9	294,8	1.099,1	804,3
Bolivia	0,0	402,1	402,1	0,0	691,2	691,2	0,0	126,2	126,2
Brasil	6.954,7	10,9	-6.943,8	9.903,8	3,5	-9.900,3	7.310,6	3,2	-7.307,5
Colombia	0,0	0,0	0,0	0,0	0,0	0,0	0,0	0,0	0,0
Chile	0,0	3,2	3,2	0,0	3,5	3,5	0,0	3,2	3,2
Ecuador	0,0	724,8	724,8	0,6	106,1	105,5	65,8	823,4	757,6
México	0,0	56,4	56,4	0,0	3,5	3,5	0,0	3,2	3,2
Paraguay	0,0	0,2	0,2	0,0	0,2	0,2	50,9	56,6	5,7
Uruguay	0,0	3,2	3,2	0,0	3,5	3,5	0,0	3,2	3,2
Venezuela	0,0	3.610,4	3.610,4	1,6	4.381,8	4.380,2	0,0	825,1	825,1
R.Dom.	0,0	0,0	0,0	0,0	0,0	0,0	0,0	0,0	0,0
Total	6.954,7	4.887,9	-2.066,8	9.906,0	5.415,3	-4.490,8	7.722,3	2.943,1	-4.779,2
Uruguay									
Argentina	232,6	343,0	110,5	54,5	866,3	811,8	0,0	305,3	305,3
Bolivia	0,0	0,0	0,0	0,0	0,0	0,0	0,0	955,2	955,2
Brasil	12.060,2	3.444,5	-8.615,7	17.565,7	255,5	-17.310,2	15.563,5	33.712,9	18.149,5
Colombia	0,0	0,0	0,0	0,0	0,0	0,0	0,0	0,0	0,0
Chile	22,8	0,0	-22,8	0,0	0,0	0,0	0,0	0,0	0,0
Ecuador	0,0	0,0	0,0	0,0	0,0	0,0	90,8	0,0	-90,8
México	1.157,9	0,0	-1.157,9	0,0	0,0	0,0	0,0	0,0	0,0
Paraguay	0,0	0,0	0,0	0,0	0,0	0,0	0,0	0,0	0,0
Perú	3,2	0,0	-3,2	3,5	0,0	-3,5	3,2	0,0	-3,2
Venezuela	0,0	0,6	0,6	0,0	5.812,0	5.812,0	0,0	5.521,4	5.521,4
R.Dom.	0,0	0,0	0,0	0,0	0,0	0,0	0,0	0,0	0,0
Total	13.476,7	3.788,2	-9.688,5	17.623,8	6.933,8	-10.689,9	15.657,4	40.494,8	24.837,4
Venezuela									
Argentina	34.896,9	0,0	-34.896,9	24.687,8	0,0	-24.687,8	25.346,3	0,0	-25.346,3
Bolivia	0,0	0,0	0,0	0,0	0,0	0,0	0,0	0,0	0,0
Brasil	75.538,1	0,0	-75.538,1	163.222,3	0,0	-163.222,3	279.934,6	4,0	-279.930,7
Colombia	15.002,2	0,0	-15.002,2	14.564,4	0,0	-14.564,4	8.643,0	0,0	-8.643,0
Chile	27.196,8	0,0	-27.196,8	40.921,5	0,0	-40.921,5	14.382,2	0,0	-14.382,2
Ecuador	75,7	0,0	-75,7	1.742,8	0,0	-1.742,8	0,0	0,0	0,0
México	16.754,6	0,0	-16.754,6	21.867,0	0,0	-21.867,0	9.927,3	0,0	-9.927,3
Paraguay	20.128,7	0,0	-20.128,7	0,0	0,0	0,0	11.204,3	0,0	-11.204,3
Perú	3.610,4	0,0	-3.610,4	4.381,8	1,6	-4.380,2	825,1	0,0	-825,1
Uruguay	0,6	0,0	-0,6	5.812,0	0,0	-5.812,0	5.521,4	0,0	-5.521,4
R.Dom.	0,0	0,0	0,0	0,0	0,0	0,0	0,0	0,0	0,0
Total	193.204,1	0,0	-193.204,1	277.199,6	1,6	-277.198,0	355.784,3	4,0	-355.780,4
R.Dom.									
Argentina	0,0	0,0	0,0	0,0	0,0	0,0	0,0	0,0	0,0
Bolivia	0,0	0,0	0,0	0,0	0,0	0,0	0,0	0,0	0,0
Brasil	55.455,8	0,0	-55.455,8	60.174,7	0,0	-60.174,7	22.166,2	0,0	-22.166,2
Colombia	0,0	0,0	0,0	0,0	0,0	0,0	0,0	0,0	0,0
Chile	0,0	0,0	0,0	0,0	0,0	0,0	0,0	0,0	0,0
Ecuador	0,0	0,0	0,0	0,0	0,0	0,0	0,0	0,0	0,0
México	0,0	0,0	0,0	0,0	0,0	0,0	0,0	0,0	0,0
Paraguay	0,0	0,0	0,0	0,0	0,0	0,0	0,0	0,0	0,0
Perú	0,0	0,0	0,0	0,0	0,0	0,0	0,0	0,0	0,0
Uruguay	0,0	0,0	0,0	0,0	0,0	0,0	0,0	0,0	0,0
Venezuela	0,0	0,0	0,0	0,0	0,0	0,0	0,0	0,0	0,0
Total	55.455,8	0,0	-55.455,8	60.174,7	0,0	-60.174,7	22.166,2	0,0	-22.166,2
Total General 2016	459.868,7	459.868,7	0,0	485.228,0	485.228,0	0,0	624.903,3	624.903,3	0,0

CUADRO 4
DÉBITOS, CRÉDITOS Y SALDOS POR PAÍS AJUSTADOS POR PAGOS ANTICIPADOS, TRANSFERENCIAS
MULTILATERALES Y ARREGLOS DE LA COMPENSACIÓN (EN DÓLARES)
2016

País	Débitos	Créditos	Saldos
Argentina			
Bolivia	184.255,78	2.367.877,93	2.183.622,15
Brasil	377.952.263,03	5.710.778,23	-372.241.484,80
Colombia	1.945.861,02	34.867,72	-1.910.993,30
Chile	948.414,84	5.578,80	-942.836,04
Ecuador	1.203.193,15	151.882,35	-1.051.310,80
México	0,00	303,42	303,42
Paraguay	1.698.431,51	1.375.133,10	-323.298,41
Perú	1.397.556,87	294.847,13	-1.102.709,74
Uruguay	1.514.593,75	287.094,95	-1.227.498,80
Venezuela	0,00	84.931.035,85	84.931.035,85
R.Dom.	0,00	0,00	0,00
Total	386.844.569,95	95.159.399,48	-291.685.170,47
Bolivia			
Argentina	2.367.877,93	184.255,78	-2.183.622,15
Brasil	6.405.280,70	0,00	-6.405.280,70
Colombia	0,00	0,00	0,00
Chile	267.694,66	0,00	-267.694,66
Ecuador	355.875,47	0,00	-355.875,47
México	251.913,87	0,00	-251.913,87
Paraguay	0,00	0,00	0,00
Perú	1.219.557,89	0,00	-1.219.557,89
Uruguay	955.225,10	0,00	-955.225,10
Venezuela	0,00	0,00	0,00
R.Dom.	0,00	0,00	0,00
Total	11.823.425,62	184.255,78	-11.639.169,84
Brasil			
Argentina	5.710.778,23	377.952.263,03	372.241.484,80
Bolivia	0,00	6.405.280,70	6.405.280,70
Colombia	138.744,45	276.459,68	137.715,23
Chile	307.744,00	3.444.722,83	3.136.978,83
Ecuador	0,00	75.905.375,53	75.905.375,53
México	0,00	270.015,84	270.015,84
Paraguay	0,00	6.112.319,67	6.112.319,67
Perú	17.607,02	24.169.158,66	24.151.551,64
Uruguay	37.413.007,39	45.189.458,77	7.776.451,38
Venezuela	3.975,84	518.695.020,26	518.691.044,42
R.Dom.	0,00	137.796.691,45	137.796.691,45
Total	43.591.856,93	1.196.216.766,42	1.152.624.909,49
Colombia			
Argentina	34.867,72	1.945.861,02	1.910.993,30
Bolivia	0,00	0,00	0,00
Brasil	276.459,68	138.744,45	-137.715,23
Chile	0,00	0,00	0,00
Ecuador	0,00	10.319,78	10.319,78
México	0,00	0,00	0,00
Paraguay	0,00	0,00	0,00
Perú	0,00	0,00	0,00
Uruguay	0,00	0,00	0,00
Venezuela	0,00	38.209.678,18	38.209.678,18
R.Dom.	0,00	0,00	0,00
Total	311.327,40	40.304.603,43	39.993.276,03

País	Débitos	Créditos	Saldos
Chile			
Argentina	5.578,80	948.414,84	942.836,04
Bolivia	0,00	267.694,66	267.694,66
Brasil	3.444.722,83	307.744,00	-3.136.978,83
Colombia	0,00	0,00	0,00
Ecuador	1.573.174,43	715.226,40	-857.948,03
México	0,00	0,00	0,00
Paraguay	53.834,58	701.026,57	647.191,99
Perú	9.822,87	0,00	-9.822,87
Uruguay	0,00	22.789,30	22.789,30
Venezuela	0,00	82.500.549,97	82.500.549,97
R.Dom.	0,00	0,00	0,00
Total	5.087.133,51	85.463.445,74	80.376.312,23
Ecuador			
Argentina	151.882,35	1.203.193,15	1.051.310,80
Bolivia	0,00	355.875,47	355.875,47
Brasil	75.905.375,53	0,00	-75.905.375,53
Colombia	10.319,78	0,00	-10.319,78
Chile	715.226,40	1.573.174,43	857.948,03
México	0,00	0,00	0,00
Paraguay	0,00	0,00	0,00
Perú	1.654.305,18	66.445,31	-1.587.859,87
Uruguay	0,00	90.778,62	90.778,62
Venezuela	0,00	1.818.536,68	1.818.536,68
R.Dom.	0,00	0,00	0,00
Total	78.437.109,24	5.108.003,66	-73.329.105,58
México			
Argentina	303,42	0,00	-303,42
Bolivia	0,00	251.913,87	251.913,87
Brasil	270.015,84	0,00	-270.015,84
Colombia	0,00	0,00	0,00
Chile	0,00	0,00	0,00
Ecuador	0,00	0,00	0,00
Paraguay	0,00	0,00	0,00
Perú	63.099,82	0,00	-63.099,82
Uruguay	0,00	1.157.879,51	1.157.879,51
Venezuela	0,00	48.548.903,21	48.548.903,21
R.Dom.	0,00	0,00	0,00
Total	333.419,08	49.958.696,59	49.625.277,51
Paraguay			
Argentina	1.375.133,10	1.698.431,51	323.298,41
Bolivia	0,00	0,00	0,00
Brasil	6.112.319,67	0,00	-6.112.319,67
Colombia	0,00	0,00	0,00
Chile	701.026,57	53.834,58	-647.191,99
Ecuador	0,00	0,00	0,00
México	0,00	0,00	0,00
Perú	57.055,09	50.949,52	-6.105,57
Uruguay	0,00	0,00	0,00
Venezuela	0,00	31.333.003,33	31.333.003,33
R.Dom.	0,00	0,00	0,00
Total	8.245.534,43	33.136.218,94	24.890.684,51

País	Débitos	Créditos	Saldos
Perú			
Argentina	294.847,13	1.397.556,87	1.102.709,74
Bolivia	0,00	1.219.557,89	1.219.557,89
Brasil	24.169.158,66	17.607,02	-24.151.551,64
Colombia	0,00	0,00	0,00
Chile	0,00	9.822,87	9.822,87
Ecuador	66.445,31	1.654.305,18	1.587.859,87
México	0,00	63.099,82	63.099,82
Paraguay	50.949,52	57.055,09	6.105,57
Uruguay	0,00	9.841,62	9.841,62
Venezuela	1.606,98	8.817.343,88	8.815.736,90
R.Dom.	0,00	0,00	0,00
Total	24.583.007,60	13.246.190,24	-11.336.817,36
Uruguay			
Argentina	287.094,95	1.514.593,75	1.227.498,80
Bolivia	0,00	955.225,10	955.225,10
Brasil	45.189.458,77	37.413.007,39	-7.776.451,38
Colombia	0,00	0,00	0,00
Chile	22.789,30	0,00	-22.789,30
Ecuador	90.778,62	0,00	-90.778,62
México	1.157.879,51	0,00	-1.157.879,51
Paraguay	0,00	0,00	0,00
Perú	9.841,62	0,00	-9.841,62
Venezuela	0,00	11.334.011,93	11.334.011,93
R.Dom.	0,00	0,00	0,00
Total	46.757.842,77	51.216.838,17	4.458.995,40
Venezuela			
Argentina	84.931.035,85	0,00	-84.931.035,85
Bolivia	0,00	0,00	0,00
Brasil	518.695.020,26	3.975,84	-518.691.044,42
Colombia	38.209.678,18	0,00	-38.209.678,18
Chile	82.500.549,97	0,00	-82.500.549,97
Ecuador	1.818.536,68	0,00	-1.818.536,68
México	48.548.903,21	0,00	-48.548.903,21
Paraguay	31.333.003,33	0,00	-31.333.003,33
Perú	8.817.343,88	1.606,98	-8.815.736,90
Uruguay	11.334.011,93	0,00	-11.334.011,93
R.Dom.	0,00	0,00	0,00
Total	826.188.083,29	5.582,82	-826.182.500,47
R.Dom.			
Argentina	0,00	0,00	0,00
Bolivia	0,00	0,00	0,00
Brasil	137.796.691,45	0,00	-137.796.691,45
Colombia	0,00	0,00	0,00
Chile	0,00	0,00	0,00
Ecuador	0,00	0,00	0,00
México	0,00	0,00	0,00
Paraguay	0,00	0,00	0,00
Perú	0,00	0,00	0,00
Uruguay	0,00	0,00	0,00
Venezuela	0,00	0,00	0,00
Total	137.796.691,45	0,00	-137.796.691,45
Total General 2016	1.570.000.001,27	1.570.000.001,27	0,00

CUADRO 5
TOTALES AJUSTADOS DE MOVIMIENTOS POR PERÍODO Y ACUMULADO
2016

MILES DE DÓLARES

País	1er. Período	2do. Período	3er. Período	TOTAL
Argentina				
Bolivia	921,6	849,6	780,9	2.552,1
Brasil	169.023,2	66.959,5	147.680,3	383.663,0
Colombia	649,5	1.331,2	0,0	1.980,7
Chile	517,9	344,4	91,7	954,0
Ecuador	189,3	336,0	829,8	1.355,1
México	0,0	0,3	0,0	0,3
Paraguay	273,6	984,0	1.815,9	3.073,6
Perú	76,6	221,9	1.393,9	1.692,4
Uruguay	575,6	920,8	305,3	1.801,7
Venezuela	34.896,9	24.687,8	25.346,3	84.931,0
R.Dom.	0,0	0,0	0,0	0,0
Total	207.124,1	96.635,6	178.244,2	482.004,0
Bolivia				
Argentina	921,6	849,6	780,9	2.552,1
Brasil	2.763,6	1.988,6	1.653,1	6.405,3
Colombia	0,0	0,0	0,0	0,0
Chile	80,1	149,1	38,4	267,7
Ecuador	47,2	211,7	97,0	355,9
México	0,0	0,0	251,9	251,9
Paraguay	0,0	0,0	0,0	0,0
Perú	402,1	691,2	126,2	1.219,6
Uruguay	0,0	0,0	955,2	955,2
Venezuela	0,0	0,0	0,0	0,0
R.Dom.	0,0	0,0	0,0	0,0
Total	4.214,5	3.890,3	3.902,8	12.007,7
Brasil				
Argentina	169.023,2	66.959,5	147.680,3	383.663,0
Bolivia	2.763,6	1.988,6	1.653,1	6.405,3
Colombia	0,0	150,4	264,8	415,2
Chile	1.450,2	1.435,1	867,1	3.752,5
Ecuador	7.680,1	39.549,1	28.676,2	75.905,4
México	270,0	0,0	0,0	270,0
Paraguay	1.438,7	2.495,1	2.178,5	6.112,3
Perú	6.965,6	9.907,3	7.313,8	24.186,8
Uruguay	15.504,8	17.821,3	49.276,4	82.602,5
Venezuela	75.538,1	163.222,3	279.938,6	518.699,0
R.Dom.	55.455,8	60.174,7	22.166,2	137.796,7
Total	336.090,0	363.703,5	540.015,1	1.239.808,6
Colombia				
Argentina	649,5	1.331,2	0,0	1.980,7
Bolivia	0,0	0,0	0,0	0,0
Brasil	0,0	150,4	264,8	415,2
Chile	0,0	0,0	0,0	0,0
Ecuador	10,3	0,0	0,0	10,3
México	0,0	0,0	0,0	0,0
Paraguay	0,0	0,0	0,0	0,0
Perú	0,0	0,0	0,0	0,0
Uruguay	0,0	0,0	0,0	0,0
Venezuela	15.002,2	14.564,4	8.643,0	38.209,7
R.Dom.	0,0	0,0	0,0	0,0
Total	15.662,0	16.046,1	8.907,8	40.615,9

País	1er. Período	2do. Período	3er. Período	TOTAL
Chile				
Argentina	517,9	344,4	91,7	954,0
Bolivia	80,1	149,1	38,4	267,7
Brasil	1.450,2	1.435,1	867,1	3.752,5
Colombia	0,0	0,0	0,0	0,0
Ecuador	6,9	1.138,9	1.142,6	2.288,4
México	0,0	0,0	0,0	0,0
Paraguay	393,6	248,9	112,4	754,9
Perú	3,2	3,5	3,2	9,8
Uruguay	22,8	0,0	0,0	22,8
Venezuela	27.196,8	40.921,5	14.382,2	82.500,5
R.Dom.	0,0	0,0	0,0	0,0
Total	29.671,4	44.241,5	16.637,7	90.550,6
Ecuador				
Argentina	189,3	336,0	829,8	1.355,1
Bolivia	47,2	211,7	97,0	355,9
Brasil	7.680,1	39.549,1	28.676,2	75.905,4
Colombia	10,3	0,0	0,0	10,3
Chile	6,9	1.138,9	1.142,6	2.288,4
México	0,0	0,0	0,0	0,0
Paraguay	0,0	0,0	0,0	0,0
Perú	724,8	106,7	889,2	1.720,8
Uruguay	0,0	0,0	90,8	90,8
Venezuela	75,7	1.742,8	0,0	1.818,5
R.Dom.	0,0	0,0	0,0	0,0
Total	8.734,3	43.085,2	31.725,6	83.545,1
México				
Argentina	0,0	0,3	0,0	0,3
Bolivia	0,0	0,0	251,9	251,9
Brasil	270,0	0,0	0,0	270,0
Colombia	0,0	0,0	0,0	0,0
Chile	0,0	0,0	0,0	0,0
Ecuador	0,0	0,0	0,0	0,0
Paraguay	0,0	0,0	0,0	0,0
Perú	56,4	3,5	3,2	63,1
Uruguay	1.157,9	0,0	0,0	1.157,9
Venezuela	16.754,6	21.867,0	9.927,3	48.548,9
R.Dom.	0,0	0,0	0,0	0,0
Total	18.239,0	21.870,8	10.182,4	50.292,1
Paraguay				
Argentina	273,6	984,0	1.815,9	3.073,6
Bolivia	0,0	0,0	0,0	0,0
Brasil	1.438,7	2.495,1	2.178,5	6.112,3
Colombia	0,0	0,0	0,0	0,0
Chile	393,6	248,9	112,4	754,9
Ecuador	0,0	0,0	0,0	0,0
México	0,0	0,0	0,0	0,0
Perú	0,2	0,2	107,6	108,0
Uruguay	0,0	0,0	0,0	0,0
Venezuela	20.128,7	0,0	11.204,3	31.333,0
R.Dom.	0,0	0,0	0,0	0,0
Total	22.234,7	3.728,2	15.418,8	41.381,8

País	1er. Período	2do. Período	3er. Período	TOTAL
Perú				
Argentina	76,6	221,9	1.393,9	1.692,4
Bolivia	402,1	691,2	126,2	1.219,6
Brasil	6.965,6	9.907,3	7.313,8	24.186,8
Colombia	0,0	0,0	0,0	0,0
Chile	3,2	3,5	3,2	9,8
Ecuador	724,8	106,7	889,2	1.720,8
México	56,4	3,5	3,2	63,1
Paraguay	0,2	0,2	107,6	108,0
Uruguay	3,2	3,5	3,2	9,8
Venezuela	3.610,4	4.383,4	825,1	8.819,0
R.Dom.	0,0	0,0	0,0	0,0
Total	11.842,6	15.321,3	10.665,3	37.829,2
Uruguay				
Argentina	575,6	920,8	305,3	1.801,7
Bolivia	0,0	0,0	955,2	955,2
Brasil	15.504,8	17.821,3	49.276,4	82.602,5
Colombia	0,0	0,0	0,0	0,0
Chile	22,8	0,0	0,0	22,8
Ecuador	0,0	0,0	90,8	90,8
México	1.157,9	0,0	0,0	1.157,9
Paraguay	0,0	0,0	0,0	0,0
Perú	3,2	3,5	3,2	9,8
Venezuela	0,6	5.812,0	5.521,4	11.334,0
R.Dom.	0,0	0,0	0,0	0,0
Total	17.264,8	24.557,6	56.152,2	97.974,7
Venezuela				
Argentina	34.896,9	24.687,8	25.346,3	84.931,0
Bolivia	0,0	0,0	0,0	0,0
Brasil	75.538,1	163.222,3	279.938,6	518.699,0
Colombia	15.002,2	14.564,4	8.643,0	38.209,7
Chile	27.196,8	40.921,5	14.382,2	82.500,5
Ecuador	75,7	1.742,8	0,0	1.818,5
México	16.754,6	21.867,0	9.927,3	48.548,9
Paraguay	20.128,7	0,0	11.204,3	31.333,0
Perú	3.610,4	4.383,4	825,1	8.819,0
Uruguay	0,6	5.812,0	5.521,4	11.334,0
R.Dom.	0,0	0,0	0,0	0,0
Total	193.204,1	277.201,2	355.788,3	826.193,7
R.Dom.				
Argentina	0,0	0,0	0,0	0,0
Bolivia	0,0	0,0	0,0	0,0
Brasil	55.455,8	60.174,7	22.166,2	137.796,7
Colombia	0,0	0,0	0,0	0,0
Chile	0,0	0,0	0,0	0,0
Ecuador	0,0	0,0	0,0	0,0
México	0,0	0,0	0,0	0,0
Paraguay	0,0	0,0	0,0	0,0
Perú	0,0	0,0	0,0	0,0
Uruguay	0,0	0,0	0,0	0,0
Venezuela	0,0	0,0	0,0	0,0
Total	55.455,8	60.174,7	22.166,2	137.796,7
Total General 2016	919.737,5	970.456,0	1.249.806,6	3.140.000,0

CUADRO 6

LÍNEAS DE CRÉDITO RECÍPROCO
SUSCRITAS ENTRE BANCOS CENTRALES DE ACUERDO AL SISTEMA DE PAGOS
(AL 31 DE DICIEMBRE DE 2016)
(En miles de dólares)

Países	ARG.	BOL.	BRA.	COL.	CHI.	ECU.	MEX.	PAR.	PER.	URU.	VEN.	R.DOM	TOTAL
ARG.		20.000	1.500.000	5.000	50.000	3.500	20.000	10.000	40.000	8.000	90.000	500	1.747.000
BOL.	20.000		1.000	500	2.500	300	1.500	1.000	10.000	500	100.000		137.300
BRA.	1.500.000	1.000		40.000	80.000	30.000	120.000	150.000	50.000	45.000	200.000	4.000	2.220.000
COL.	5.000	500	40.000		20.000	10.000	30.000	500	8.000	1.500	30.000	5.000	150.500
CHI.	50.000	2.500	80.000	20.000		10.000	8.000	1.500	12.000	4.000	80.000	1.000	269.000
ECU.	3.500	300	30.000	10.000	10.000		15.000	500	15.000	1.000	15.000	1.000	101.300
MEX.	20.000	1.500	120.000	30.000	8.000	15.000		200	15.000	6.000	30.000	5.000	250.700
PAR.	10.000	1.000	150.000	500	1.500	500	200		6.000	1.000	500		171.200
PER.	40.000	10.000	50.000	8.000	12.000	15.000	15.000	6.000		10.000	25.000	500	191.500
URU.	8.000	500	45.000	1.500	4.000	1.000	6.000	1.000	10.000		800	300	78.100
VEN.	90.000	100.000	200.000	30.000	80.000	15.000	30.000	500	25.000	800		1.000	572.300
R.DOM	500		4.000	5.000	1.000	1.000	5.000		500	300	1.000		18.300
TOTAL	1.747.000	137.300	2.220.000	150.500	269.000	101.300	250.700	171.200	191.500	78.100	572.300	18.300	5.907.200

Nota: A partir del 1° de marzo de 2016, los Bancos Centrales de Bolivia y Venezuela modificaron su línea de crédito recíproca, que de 500 mil de dólares pasó a 100 millones de dólares, con base en las comunicaciones remitidas por ambos Bancos Centrales a la Secretaría General de la ALADI.

CUADRO 7

UTILIZACIÓN DE LAS LÍNEAS BILATERALES DE CRÉDITO RECÍPROCAS (*) (**) 2016

Miles de dólares y Porcentajes

	L. Créd. Bilateral (31/12/16)	Saldos de la Compensación - 2016			Saldos / Líneas		
		1er. Período	2do. Período	3er. Período	%	%	%
Argentina							
Bolivia	20.000	553,1	849,6	780,9	2,8	4,2	3,9
Brasil	1.500.000	-160.909,5	-63.915,8	-147.416,1	-10,7	-4,3	-9,8
Colombia	5.000	-649,5	-1.261,5	0,0	-13,0	-25,2	0,0
Chile	50.000	-506,7	-344,4	-91,7	-1,0	-0,7	-0,2
Ecuador	3.500	28,4	-249,9	-829,8	0,8	-7,1	-23,7
México	20.000	0,0	0,3	0,0	0,0	0,0	0,0
Paraguay	10.000	-104,5	-147,2	-71,6	-1,0	-1,5	-0,7
Perú	40.000	-76,6	-221,9	-804,3	-0,2	-0,6	-2,0
Uruguay	8.000	-110,5	-811,8	-305,3	-1,4	-10,1	-3,8
Venezuela	90.000	34.896,9	24.687,8	25.346,3	38,8	27,4	28,2
R.Dom.	500	0,0	0,0	0,0	0,0	0,0	0,0
Totales	1.747.000	-126.879,0	-41.414,6	-123.391,5			
Bolivia							
Argentina	20.000	-553,1	-849,6	-780,9	-2,8	-4,2	-3,9
Brasil	1.000	-2.763,6	-1.988,6	-1.653,1	-276,4	-198,9	-165,3
Colombia	500	0,0	0,0	0,0	0,0	0,0	0,0
Chile	2.500	-80,1	-149,1	-38,4	-3,2	-6,0	-1,5
Ecuador	300	-47,2	-211,7	-97,0	-15,7	-70,6	-32,3
México	1.500	0,0	0,0	-251,9	0,0	0,0	-16,8
Paraguay	1.000	0,0	0,0	0,0	0,0	0,0	0,0
Perú	10.000	-402,1	-691,2	-126,2	-4,0	-6,9	-1,3
Uruguay	500	0,0	0,0	-955,2	0,0	0,0	-191,0
Venezuela	100.000	0,0	0,0	0,0	0,0	0,0	0,0
R.Dom.	0	0,0	0,0	0,0	#¡DIV/0!	#¡DIV/0!	#¡DIV/0!
Totales	137.300	-3.846,0	-3.890,3	-3.902,8			
Brasil							
Argentina	1.500.000	160.909,5	63.915,8	147.416,1	10,7	4,3	9,8
Bolivia	1.000	2.763,6	1.988,6	1.653,1	276,4	198,9	165,3
Colombia	40.000	0,0	150,4	-12,7	0,0	0,4	0,0
Chile	80.000	1.450,2	1.435,1	251,6	1,8	1,8	0,3
Ecuador	30.000	7.680,1	39.549,1	28.676,2	25,6	131,8	95,6
México	120.000	270,0	0,0	0,0	0,2	0,0	0,0
Paraguay	150.000	1.438,7	2.495,1	2.178,5	1,0	1,7	1,5
Perú	50.000	6.943,8	9.900,3	7.307,5	13,9	19,8	14,6
Uruguay	45.000	8.615,7	17.310,2	-18.149,5	19,1	38,5	-40,3
Venezuela	200.000	75.538,1	163.222,3	279.930,7	37,8	81,6	140,0
R.Dom.	4.000	55.455,8	60.174,7	22.166,2	1386,4	1504,4	554,2
Totales	2.220.000	321.065,5	360.141,6	471.417,8			
Colombia							
Argentina	5.000	649,5	1.261,5	0,0	13,0	25,2	0,0
Bolivia	500	0,0	0,0	0,0	0,0	0,0	0,0
Brasil	40.000	0,0	-150,4	12,7	0,0	-0,4	0,0
Chile	20.000	0,0	0,0	0,0	0,0	0,0	0,0
Ecuador	10.000	10,3	0,0	0,0	0,1	0,0	0,0
México	30.000	0,0	0,0	0,0	0,0	0,0	0,0
Paraguay	500	0,0	0,0	0,0	0,0	0,0	0,0
Perú	8.000	0,0	0,0	0,0	0,0	0,0	0,0
Uruguay	1.500	0,0	0,0	0,0	0,0	0,0	0,0
Venezuela	30.000	15.002,2	14.564,4	8.643,0	50,0	48,5	28,8
R.Dom.	5.000	0,0	0,0	0,0	0,0	0,0	0,0
Totales	150.500	15.662,0	15.675,5	8.655,8			

* Un valor positivo indica saldo acreedor y un valor negativo, saldo deudor. Un valor absoluto mayor a 100 (sombreados) indica insuficiencia de la línea de crédito.

** A partir del 1/03/2016 se produjo un aumento de la línea de crédito recíproca entre los Bancos Centrales de Bolivia y de Venezuela.

	L. Créd. Bilateral (31/12/16)	Saldos de la Compensación - 2016			Saldos / Líneas Ordinarias		
		1er. Período	2do. Período	3er. Período	%	%	%
Chile							
Argentina	50.000	506,7	344,4	91,7	1,0	0,7	0,2
Bolivia	2.500	80,1	149,1	38,4	3,2	6,0	1,5
Brasil	80.000	-1.450,2	-1.435,1	-251,6	-1,8	-1,8	-0,3
Colombia	20.000	0,0	0,0	0,0	0,0	0,0	0,0
Ecuador	10.000	6,9	-973,2	108,4	0,1	-9,7	1,1
México	8.000	0,0	0,0	0,0	0,0	0,0	0,0
Paraguay	1.500	393,6	141,2	112,4	26,2	9,4	7,5
Perú	12.000	-3,2	-3,5	-3,2	0,0	0,0	0,0
Uruguay	4.000	22,8	0,0	0,0	0,6	0,0	0,0
Venezuela	80.000	27.196,8	40.921,5	14.382,2	34,0	51,2	18,0
R.Dom.	1.000	0,0	0,0	0,0	0,0	0,0	0,0
Totales	269.000	26.753,5	39.144,4	14.478,4			
Ecuador							
Argentina	3.500	-28,4	249,9	829,8	-0,8	7,1	23,7
Bolivia	300	47,2	211,7	97,0	15,7	70,6	32,3
Brasil	30.000	-7.680,1	-39.549,1	-28.676,2	-25,6	-131,8	-95,6
Colombia	10.000	-10,3	0,0	0,0	-0,1	0,0	0,0
Chile	10.000	-6,9	973,2	-108,4	-0,1	9,7	-1,1
México	15.000	0,0	0,0	0,0	0,0	0,0	0,0
Paraguay	500	0,0	0,0	0,0	0,0	0,0	0,0
Perú	15.000	-724,8	-105,5	-757,6	-4,8	-0,7	-5,1
Uruguay	1.000	0,0	0,0	90,8	0,0	0,0	9,1
Venezuela	15.000	75,7	1.742,8	0,0	0,5	11,6	0,0
R.Dom.	1.000	0,0	0,0	0,0	0,0	0,0	0,0
Totales	101.300	-8.327,5	-36.476,9	-28.524,6			
México							
Argentina	20.000	0,0	-0,3	0,0	0,0	0,0	0,0
Bolivia	1.500	0,0	0,0	251,9	0,0	0,0	16,8
Brasil	120.000	-270,0	0,0	0,0	-0,2	0,0	0,0
Colombia	30.000	0,0	0,0	0,0	0,0	0,0	0,0
Chile	8.000	0,0	0,0	0,0	0,0	0,0	0,0
Ecuador	15.000	0,0	0,0	0,0	0,0	0,0	0,0
Paraguay	200	0,0	0,0	0,0	0,0	0,0	0,0
Perú	15.000	-56,4	-3,5	-3,2	-0,4	0,0	0,0
Uruguay	6.000	1.157,9	0,0	0,0	19,3	0,0	0,0
Venezuela	30.000	16.754,6	21.867,0	9.927,3	55,8	72,9	33,1
R.Dom.	5.000	0,0	0,0	0,0	0,0	0,0	0,0
Totales	250.700	17.586,1	21.863,2	10.176,0			
Paraguay							
Argentina	10.000	104,5	147,2	71,6	1,0	1,5	0,7
Bolivia	1.000	0,0	0,0	0,0	0,0	0,0	0,0
Brasil	150.000	-1.438,7	-2.495,1	-2.178,5	-1,0	-1,7	-1,5
Colombia	500	0,0	0,0	0,0	0,0	0,0	0,0
Chile	1.500	-393,6	-141,2	-112,4	-26,2	-9,4	-7,5
Ecuador	500	0,0	0,0	0,0	0,0	0,0	0,0
México	200	0,0	0,0	0,0	0,0	0,0	0,0
Perú	6.000	-0,2	-0,2	-5,7	0,0	0,0	-0,1
Uruguay	1.000	0,0	0,0	0,0	0,0	0,0	0,0
Venezuela	500	20.128,7	0,0	11.204,3	4025,7	0,0	2240,9
R.Dom.	0	0,0	0,0	0,0	#¡DIV/0!	#¡DIV/0!	#¡DIV/0!
Totales	171.200	18.400,8	-2.489,4	8.979,3			

	L. Créd. Bilateral (31/12/16)	Saldos de la Compensación - 2016			Saldos / Líneas Ordinarias		
		1er. Período	2do. Período	3er. Período	%	%	%
Perú							
Argentina	40.000	76,6	221,9	804,3	0,2	0,6	2,0
Bolivia	10.000	402,1	691,2	126,2	4,0	6,9	1,3
Brasil	50.000	-6.943,8	-9.900,3	-7.307,5	-13,9	-19,8	-14,6
Colombia	8.000	0,0	0,0	0,0	0,0	0,0	0,0
Chile	12.000	3,2	3,5	3,2	0,0	0,0	0,0
Ecuador	15.000	724,8	105,5	757,6	4,8	0,7	5,1
México	15.000	56,4	3,5	3,2	0,4	0,0	0,0
Paraguay	6.000	0,2	0,2	5,7	0,0	0,0	0,1
Uruguay	10.000	3,2	3,5	3,2	0,0	0,0	0,0
Venezuela	25.000	3.610,4	4.380,2	825,1	14,4	17,5	3,3
R.Dom.	500	0,0	0,0	0,0	0,0	0,0	0,0
Totales	191.500	-2.066,8	-4.490,8	-4.779,2			
Uruguay							
Argentina	8.000	110,5	811,8	305,3	1,4	10,1	3,8
Bolivia	500	0,0	0,0	955,2	0,0	0,0	191,0
Brasil	45.000	-8.615,7	-17.310,2	18.149,5	-19,1	-38,5	40,3
Colombia	1.500	0,0	0,0	0,0	0,0	0,0	0,0
Chile	4.000	-22,8	0,0	0,0	-0,6	0,0	0,0
Ecuador	1.000	0,0	0,0	-90,8	0,0	0,0	-9,1
México	6.000	-1.157,9	0,0	0,0	-19,3	0,0	0,0
Paraguay	1.000	0,0	0,0	0,0	0,0	0,0	0,0
Perú	10.000	-3,2	-3,5	-3,2	0,0	0,0	0,0
Venezuela	800	0,6	5.812,0	5.521,4	0,1	726,5	690,2
R.Dom.	300	0,0	0,0	0,0	0,0	0,0	0,0
Totales	78.100	-9.688,5	-10.689,9	24.837,4			
Venezuela							
Argentina	90.000	-34.896,9	-24.687,8	-25.346,3	-38,8	-27,4	-28,2
Bolivia	100.000	0,0	0,0	0,0	0,0	0,0	0,0
Brasil	200.000	-75.538,1	-163.222,3	-279.930,7	-37,8	-81,6	-140,0
Colombia	30.000	-15.002,2	-14.564,4	-8.643,0	-50,0	-48,5	-28,8
Chile	80.000	-27.196,8	-40.921,5	-14.382,2	-34,0	-51,2	-18,0
Ecuador	15.000	-75,7	-1.742,8	0,0	-0,5	-11,6	0,0
México	30.000	-16.754,6	-21.867,0	-9.927,3	-55,8	-72,9	-33,1
Paraguay	500	-20.128,7	0,0	-11.204,3	-4025,7	0,0	-2240,9
Perú	25.000	-3.610,4	-4.380,2	-825,1	-14,4	-17,5	-3,3
Uruguay	800	-0,6	-5.812,0	-5.521,4	-0,1	-726,5	-690,2
R.Dom.	1.000	0,0	0,0	0,0	0,0	0,0	0,0
Totales	572.300	-193.204,1	-277.198,0	-355.780,4			
R.Dom.							
Argentina	500	0,0	0,0	0,0	0,0	0,0	0,0
Bolivia	0	0,0	0,0	0,0	# ¡DIV/0!	# ¡DIV/0!	# ¡DIV/0!
Brasil	4.000	-55.455,8	-60.174,7	-22.166,2	-1386,4	-1504,4	-554,2
Colombia	5.000	0,0	0,0	0,0	0,0	0,0	0,0
Chile	1.000	0,0	0,0	0,0	0,0	0,0	0,0
Ecuador	1.000	0,0	0,0	0,0	0,0	0,0	0,0
México	5.000	0,0	0,0	0,0	0,0	0,0	0,0
Paraguay	0	0,0	0,0	0,0	# ¡DIV/0!	# ¡DIV/0!	# ¡DIV/0!
Perú	500	0,0	0,0	0,0	0,0	0,0	0,0
Uruguay	300	0,0	0,0	0,0	0,0	0,0	0,0
Venezuela	1.000	0,0	0,0	0,0	0,0	0,0	0,0
Totales	18.300	-55.455,8	-60.174,7	-22.166,2			
Total General	5.907.200						

CUADRO 8

INSTRUMENTOS DÉBITOS OPERACIONES CANALIZADAS POR EL CONVENIO 2016

NUMERO DE OPERACIONES

PAIS	CC	CD	LA	PA	PE	OP+OD	GN	TOTAL
ARG	381	70	1.040	30	0	11	0	1.532
BOL	80	55	0	0	0	12	0	147
BRA	28	41	0	0	0	17	0	86
COL	4	0	0	0	0	0	0	4
CHI	126	12	0	0	0	12	0	150
ECU	68	4	2	81	0	12	0	167
MEX	2	0	0	0	0	12	0	14
PAR	97	37	0	0	0	0	0	134
PER	78	2	0	0	0	1	0	81
URU	218	7	0	0	0	12	0	237
VEN	1.114	207	20	175	0	69	0	1.585
DOM	0	0	0	37	0	0	0	37
TOTAL	2.196	435	1.062	323	0	158	0	4.174

EN DÓLARES

PAIS	CC	CD	LA	PA	PE	OP+OD	GN	TOTAL
ARG	28.995.059	3.648.212	257.300.398	35.064.304	0	9.805	0	325.017.779,06
BOL	8.110.334	3.562.185	0	0	0	9.801	0	11.682.320,24
BRA	5.636.784	37.765.093	0	0	0	14.745	0	43.416.621,66
COL	311.111	0	0	0	0	0	0	311.111,14
CHI	4.418.927	658.558	0	0	0	9.791	0	5.087.275,77
ECU	5.076.894	245.323	195.624	64.911.677	0	9.796	0	70.439.313,90
MEX	322.401	0	0	0	0	9.791	0	332.191,89
PAR	6.163.178	2.081.452	0	0	0	0	0	8.244.629,86
PER	24.439.329	117.881	0	0	0	1.600	0	24.558.810,32
URU	46.443.423	302.176	0	0	0	9.810	0	46.755.408,91
VEN	253.496.306	118.298.073	4.642.922	377.678.558	0	15.708.774	0	769.824.631,93
DOM	0	0	0	106.958.471	0	0	0	106.958.470,85
TOTAL	383.413.745,76	166.678.952,36	262.138.944,42	584.613.010,07	0,00	15.783.912,92	0,00	1.412.628.565,53

INTERESES Y COMISIONES Y GASTOS DÉBITOS OPERACIONES CANALIZADAS POR EL CONVENIO 2016

NUMERO

PAIS	INT. CC	INT. CD	INT. LA	INT. PA	CG	TOTAL
ARG	0	0	1.038	30	287	1.355
BOL	1	16	0	0	105	122
BRA	0	0	0	0	0	0
COL	0	0	0	0	0	0
CHI	0	2	0	0	2	4
ECU	0	0	0	77	56	133
MEX	0	0	0	0	1	1
PAR	0	0	0	0	36	36
PER	0	0	0	0	55	55
URU	0	0	0	0	59	59
VEN	0	0	0	157	1.065	1.222
DOM	0	0	0	38	0	38
TOTAL	1	18	1.038	302	1.666	3.025

DÓLARES

PAIS	INT. CC	INT. CD	INT. LA	INT. PA	CG	TOTAL
ARG	0	0	36.026.708	24.653.924	141.608	60.822.240,11
BOL	41.000	72.099	0	0	25.381	138.480,09
BRA	0	0	0	0	0	0,00
COL	0	0	0	0	0	0,00
CHI	0	502	0	0	39.574	40.075,69
ECU	0	0	0	7.948.390	23.304	7.971.694,25
MEX	0	0	0	0	303	302,50
PAR	0	0	0	0	9.498	9.498,36
PER	0	0	0	0	16.899	16.898,94
URU	0	0	0	0	17.991	17.990,51
VEN	0	0	0	52.041.972	3.514.419	55.556.391,65
DOM	0	0	0	30.834.623	0	30.834.623,28
TOTAL	41.000,00	72.601,09	36.026.707,69	115.478.909,76	3.788.976,84	155.408.195,38

Notas

CC:	Cartas de crédito	PE:	Pagarés de operaciones de descuento
CD:	Créditos documentarios	OP:	Órdenes de pago
CG:	Comisiones y gastos	OD:	Órdenes de pago divisibles
LA:	Letras avaladas	GN:	Giros nominativos
PA:	Pagarés	INT:	Intereses

Por la metodología de su presentación, esta información no comprende los extornos ni las anulaciones de extornos efectuados durante el período.

CUADRO 9

INSTRUMENTOS CRÉDITOS OPERACIONES CANALIZADAS POR EL CONVENIO 2016

NUMERO DE OPERACIONES

PAIS	CC	CD	LA	PA	PE	OP+OD	GN	TOTAL
ARG	51	108	0	0	0	3	0	162
BOL	4	0	0	0	0	0	0	4
BRA	1.165	44	1.046	323	0	0	0	2.578
COL	415	0	3	0	0	0	0	418
CHI	177	39	1	0	0	0	0	217
ECU	98	0	0	0	0	0	0	98
MEX	192	87	0	0	0	34	0	313
PAR	2	48	0	0	0	0	0	50
PER	59	37	12	0	0	117	0	225
URU	33	72	0	0	0	0	0	105
VEN	0	0	0	0	0	4	0	4
DOM	0	0	0	0	0	0	0	0
TOTAL	2.196	435	1.062	323	0	158	0	4.174

EN DÓLARES

PAIS	CC	CD	LA	PA	PE	OP+OD	GN	TOTAL
ARG	17.654.421	76.715.358	0	0	0	151.770	0	94.521.549,75
BOL	183.366	0	0	0	0	0	0	183.365,58
BRA	193.972.278	4.420.666	260.225.134	584.613.010	0	0	0	1.043.231.088,26
COL	37.837.638	0	541.889	0	0	0	0	38.379.527,75
CHI	81.922.652	2.133.445	170.344	0	0	0	0	84.226.441,02
ECU	5.090.628	0	0	0	0	0	0	5.090.627,75
MEX	18.110.960	18.703.829	0	0	0	12.829.794	0	49.644.582,57
PAR	20.423.540	12.714.535	0	0	0	0	0	33.138.075,33
PER	3.724.310	5.447.117	1.201.577	0	0	2.796.798	0	13.169.801,96
URU	4.493.953	46.544.003	0	0	0	0	0	51.037.955,19
VEN	0	0	0	0	0	5.550	0	5.550,37
DOM	0	0	0	0	0	0	0	0,00
TOTAL	383.413.745,76	166.678.952,36	262.138.944,42	584.613.010,07	0,00	15.783.912,92	0,00	1.412.628.565,53

INTERESES Y COMISIONES Y GASTOS CRÉDITOS OPERACIONES CANALIZADAS POR EL CONVENIO 2016

NUMERO

PAIS	INT. CC	INT. CD	INT. LA	INT. PA	CG	TOTAL
ARG	0	16	0	0	101	117
BOL	0	0	0	0	0	0
BRA	1	2	1.038	302	805	2.148
COL	0	0	0	0	303	303
CHI	0	0	0	0	90	90
ECU	0	0	0	0	14	14
MEX	0	0	0	0	200	200
PAR	0	0	0	0	0	0
PER	0	0	0	0	148	148
URU	0	0	0	0	5	5
VEN	0	0	0	0	0	0
DOM	0	0	0	0	0	0
TOTAL	1	18	1.038	302	1.666	3.025

DÓLARES

PAIS	INT. CC	INT. CD	INT. LA	INT. PA	CG	TOTAL
ARG	0	72.099	0	0	220.328	292.427,13
BOL	0	0	0	0	0	0,00
BRA	41.000	502	36.026.708	115.478.910	479.412	152.026.531,05
COL	0	0	0	0	1.830.636	1.830.635,77
CHI	0	0	0	0	1.065.400	1.065.400,38
ECU	0	0	0	0	8.077	8.076,71
MEX	0	0	0	0	133.588	133.588,34
PAR	0	0	0	0	0	0,00
PER	0	0	0	0	44.876	44.876,49
URU	0	0	0	0	6.660	6.659,51
VEN	0	0	0	0	0	0,00
DOM	0	0	0	0	0	0,00
TOTAL	41.000,00	72.601,09	36.026.707,69	115.478.909,76	3.788.976,84	155.408.195,38

Notas

CC:	Cartas de crédito	PE:	Pagarés de operaciones de descuento
CD:	Créditos documentarios	OP:	Órdenes de pago
CG:	Comisiones y gastos	OD:	Órdenes de pago divisibles
LA:	Letras avaladas	GN:	Giros nominativos
PA:	Pagarés	INT:	Intereses

Por la metodología de su presentación, esta información no comprende los extornos ni las anulaciones de extornos efectuados durante el período.